

**宁波均胜电子股份有限公司拟通过新设立的美国
全资子公司 Knight Merger Inc.合并美国公司**

KSS Holdings, Inc.项目

评估报告

中企华评报字(2016)第 3236 号

(共一册, 第一册)

北京中企华资产评估有限责任公司

二〇一六年四月七日



目 录

注册资产评估师声明.....	1
评估报告摘要.....	2
评估报告正文.....	4
一、 委托方、被评估单位及业务约定书约定的其他评估报告使用者.....	4
二、 评估目的.....	17
三、 评估对象和评估范围.....	17
四、 价值类型及其定义.....	33
五、 评估基准日.....	33
六、 评估依据.....	33
七、 评估方法.....	35
八、 评估程序实施过程和情况.....	39
九、 评估假设.....	42
十、 评估结论.....	43
十一、 特别事项说明.....	45
十二、 评估报告使用限制说明.....	47
十三、 评估报告日.....	47
评估报告附件.....	48

注册资产评估师声明

一、我们在执行本资产评估业务中，遵循相关法律法规和资产评估准则，恪守独立、客观和公正的原则；根据我们在执业过程中收集的资料，评估报告陈述的内容是客观的，并对评估结论合理性承担相应的法律责任。

二、评估对象涉及的资产、负债清单及企业未来经营、预测等资料由委托方、被评估单位申报并经其签章确认；所提供资料的真实性、合法性、完整性，恰当使用评估报告是委托方和相关当事方的责任。

三、我们与评估报告中的评估对象没有现存或者预期的利益关系；与相关当事方没有现存或者预期的利益关系，对相关当事方不存在偏见。

四、我们已对评估报告中的评估对象及其所涉及资产进行必要的现场调查；我们已对评估对象及其所涉及资产的法律权属状况给予必要的关注，对评估对象及其所涉及资产的法律权属资料进行了查验，并对已经发现的问题进行了如实披露，且已提请委托方及相关当事方完善产权以满足出具评估报告的要求。

五、我们出具的评估报告中的分析、判断和结论受评估报告中假设和限定条件的限制，评估报告使用者应当充分考虑评估报告中载明的假设、限定条件、特别事项说明及其对评估结论的影响。

评估报告摘要

重要提示

本摘要内容摘自评估报告正文，欲了解本评估项目的详细情况和合理理解评估结论，应认真阅读评估报告正文。

北京中企华资产评估有限责任公司接受宁波均胜电子股份有限公司的委托，根据有关法律、法规和资产评估准则，遵循独立、客观、公正的原则，按照必要的评估程序，对 KSS Holdings, Inc.的股东全部权益在评估基准日的市场价值进行了评估。现将评估报告摘要如下：

评估目的：宁波均胜电子股份有限公司拟通过新设立的美国全资子公司 Knight Merger Inc.合并美国公司 KSS Holdings, Inc.。

评估对象：KSS Holdings, Inc.的股东全部权益。

评估范围：评估范围是被评估单位的全部资产及相关负债。资产包括流动资产、可供出售金融资产、长期应收款、固定资产、在建工程、无形资产、开发支出、商誉、递延所得税资产及其他非流动资产；负债包括流动负债和非流动负债。

评估基准日：2015年12月31日

价值类型：市场价值

评估方法：收益法、市场法

评估结论：本评估报告选用收益法评估结果作为评估结论。具体评估结论如下：

KSS Holdings, Inc.合并口径下，总资产账面价值为人民币 819,784.26 万元(126,244.96 万美元)；总负债账面价值为人民币 742,488.88 万元(114,341.64 万美元)；净资产账面价值为人民币 77,295.38 万元(11,903.32 万美元)，其中，归属于母公司股东权益账面价值为人民币 44,340.32 万元(6,828.31 万美元)。

收益法评估后的股东全部权益价值为人民币 597,710.68 万元(92,046.12 万美元)，相对于 KSS Holdings, Inc.合并口径下的账面归属于母公司股东权益，增值额为人民币 553,370.36 万元(85,217.81 万美元)，增值率为 1,248.01%。

本评估报告仅为评估报告中描述的经济行为提供价值参考依据，评估结论的使用有效期限自评估基准日 2015 年 12 月 31 日起一年有效。

评估报告使用者应当充分考虑评估报告中载明的假设、限定条件、特别事项说明及其对评估结论的影响。

宁波均胜电子股份有限公司拟通过新设立的美国全资子公司 Knight Merger Inc.合并美国公司 KSS Holdings, Inc.项目

评估报告正文

宁波均胜电子股份有限公司：

北京中企华资产评估有限责任公司接受贵单位的委托，根据有关法律、法规和资产评估准则，遵循独立、客观、公正的原则，采用收益法、市场法，按照必要的评估程序，对宁波均胜电子股份有限公司拟通过新设立的美国全资子公司 Knight Merger Inc.合并美国公司 KSS Holdings, Inc.事宜所涉及的 KSS Holdings, Inc.股东全部权益在 2015 年 12 月 31 日的市场价值进行了评估。现将资产评估情况报告如下。

一、委托方、被评估单位及业务约定书约定的其他评估报告使用者

本次评估的委托方为宁波均胜电子股份有限公司，被评估单位为 KSS Holdings, Inc.。本评估报告仅供委托方和国家法律、法规规定的评估报告使用者。

(一) 委托方简介

- 1.公司名称：宁波均胜电子股份有限公司(以下简称“均胜电子”)
- 2.证券简称：均胜电子 证券代码：600699
- 3.注册地址：宁波高新区聚贤路 1266 号
- 4.法定代表人：王剑峰
- 5.注册资本：68936.98 万元人民币
- 6.公司类型：股份有限公司(上市)
- 7.成立日期：1992 年 8 月 7 日
- 8.经营期限：1992 年 8 月 7 日至 2020 年 5 月 25 日
- 9.经营范围：一般经营项目：电子产品、电子元件、汽车电子装置（车身电子控制系统）、光电机一体化产品、数字电视机、数字摄录机、数字录放机、数字放声设备、汽车配件、汽车关键零部件（发

动机进气增压器)、汽车内外饰件、橡塑金属制品、汽车后视镜的设计、制造、加工;模具设计、制造、加工;销售自产产品;制造业项目投资;从事货物及技术的进出口业务(不含国家禁止或限制进口的货物或技术)(以上经营范围法律、法规禁止及应经审批而未获批准的项目除外)

(二) 被评估单位简介

1. 公司简况

(1)被评估单位: Key Safety Systems Holdings, Inc. (以下简称“KSS”)

(2)注册地址: 1209 Orange Street, Wilmington, New Castle County, Delaware 19801

(3)注册资本: 授权发行 200,000 股普通股, 每股 0.01 美元;
10,000 股优先股, 每股 0.01 美元。

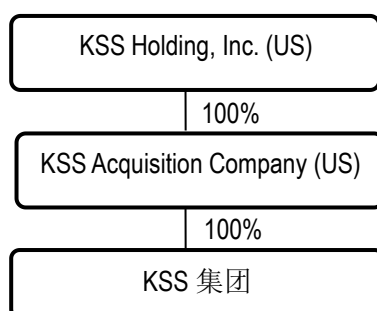
(4)公司类型: 股份有限公司

(5)成立时间: 2003 年 3 月 7 日

(6)营业执照注册号: 3623872

(7)经营范围: 主动安全: 无人驾驶(自动驾驶辅助系统 ADAS, 紧急制动, 360 度环绕视野), 事故预防(车身防碰撞机构, 车辆火灾保护, 快速关闭装置), 安全系统一体化产品(电子安全带, 触感电子方向盘, 信息娱乐; 被动安全: (安全气囊, 气体发生器, 安全带, 方向盘), 特殊产品: 航空安全产品(航空充气式安全带), 工业安全产品, 个人保护产品。

截止评估基准日 2015 年 12 月 31 日, KSS 及其下属合并范围内的长期股权投资单位的股权结构图及主要公司基本情况如下:



本报告中, 将 KSS Holdings, Inc. 简称为“KSS”, KSS Acquisition Company(US)下属纳入合并范围内的长期股权投资单位统称为“KSS 集

团”。KSS 无实体经营，主营业务主要是通过其控制的 KSS Acquisition Company 和 KSS 集团。

KSS 主要下属公司的概况如下：

A、KSS Acquisition Company

公司名称：KSS Acquisition Company

注册地址：160 Greentree Drive, City of Dover, County of Kent, Delaware, 19901

股本总数：500,000 股普通股，每股 0.01 美元；50,000 股优先股，每股 0.01 美元，其中 25,000 股为 A 股优先股。

公司注册号：3623871

公司类型：股份公司

成立日期：2003 年 2 月 14 日

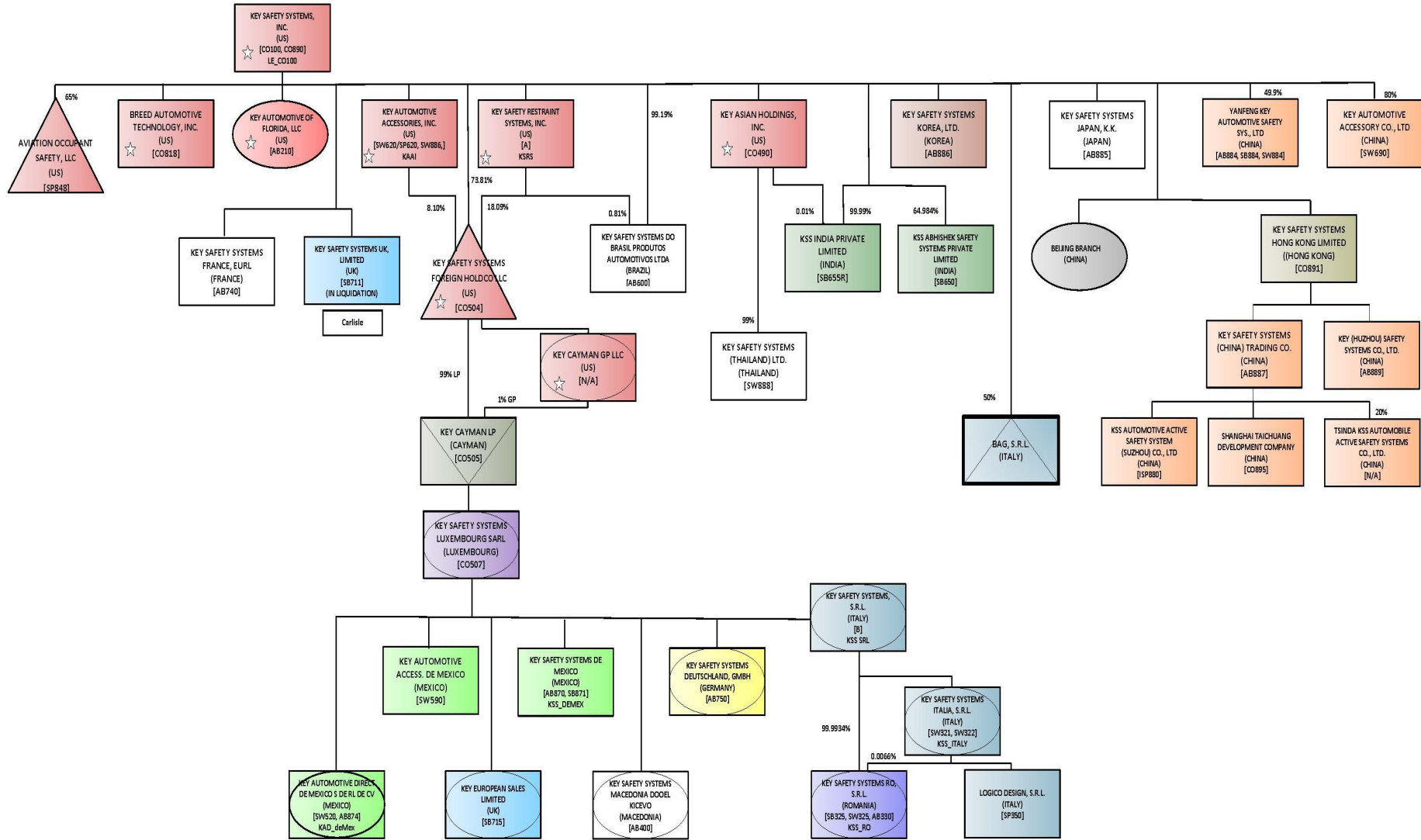
经营范围：主动安全：无人驾驶(自动驾驶辅助系统 ADAS，紧急制动，360 度环绕视野)，事故预防(车身防碰撞机构，车辆火灾保护，快速关闭装置)，安全系统一体化产品(电子安全带，触感电子方向盘，信息娱乐；被动安全：(安全气囊，气体发生器，安全带，方向盘)，特殊产品：航空安全产品(航空充气式安全带)，工业安全产品，个人保护产品。

唯一股东：KSS。

B、KSS 集团

KSS 集团的股权结构图如下：

宁波均胜电子股份有限公司拟通过新设立的美国全资子公司 Knight Merger Inc.
合并美国公司 KSS Holdings, Inc.项目评估报告



KSS 集团合并范围内的主要长期股权投资单位基本情况如下:

►Key Safety Systems, Inc. 基本情况

公司名称: Key Safety Systems, Inc.

注册地址: 160 Greentree Drive, City of Dover, County of Kent, Delaware,
19901

股本总数: 普通股 1,000 股, 每股 0.01 美元

公司类型: 股份公司

成立时间: 1986 年 12 月 29 日

注册号: 2112875

经营范围: 主动安全: 无人驾驶(自动驾驶辅助系统 ADAS, 紧急制动, 360 度环绕视野), 事故预防(车身防碰撞机构, 车辆火灾保护, 快速关闭装置), 安全系统一体化产品(电子安全带, 触感电子方向盘, 信息娱乐; 被动安全: (安全气囊, 气体发生器, 安全带, 方向盘), 特殊产品: 航空安全产品(航空充气式安全带), 工业安全产品, 个人保护产品。

唯一股东: KSS Acquisition Company

►Key Automotive Accessories, Inc. 基本情况

公司名称: Key Automotive Accessories, Inc.

注册地址: 7000 Nineteen Mile Road, Sterling Heights, MI 48314, USA

股本总数: 1,000 股

公司类型: 股份公司

成立时间: 1996 年 10 月 9 日

注册号: 2671905

经营范围: 汽车安全系统的生产。

唯一股东: Key Safety Systems, Inc.

►Key Safty Restraint Systems, Inc. 基本情况

公司名称: Key Safty Restraint Systems, Inc.

注册地址: National Registered Agents, Inc., 30600 Telegraph Road, Suite
2345, Bingham Farms, MI 48025-5720;

CorpDirect Agents, Inc., 30600 Telegraph Road, Suite 2345, Bingham Farms, MI 48025-5720

股本总数: 1,000 股

公司类型: 股份公司

成立时间: 1997 年 9 月 18 日

注册号: 497-220

经营范围: 汽车安全系统的生产。

唯一股东: Key Safety Systems, Inc.

►Key Automotive of Florida, LLC 基本情况

公司名称: Key Automotive of Florida, LLC

注册地址: 5300 Allen K Breed Highway, Lakeland, FL 32811

注册资本: 100,000 美元

成立时间: 2013 年 1 月 1 日

注册号: 5254369

经营范围: 汽车安全系统的生产。

唯一股东: Key Safety Systems, Inc.

►延锋百利得(上海)汽车安全系统有限公司基本情况

公司名称: 延锋百利得(上海)汽车安全系统有限公司

注册地址: 上海市浦东新区康桥工业区康意路 467 号

注册资本: 1,300 万美元

公司类型: 有限责任公司(中外合资)

成立时间: 2004 年 5 月 24 日

统一社会信用代码: 91310000761611260X

经营范围: 设计、开发、测试、制造汽车安全系统产品, 销售公司自产产品, 提供产品的售后服务。

股东: Key Safety Systems, Inc.持股 49%, 延锋汽车饰件系统有限公司持股 51%。

►天津百利得汽车零部件有限公司

公司名称: 天津百利得汽车零部件有限公司

注册地址：天津经济技术开发区黄海路 260 号

注册资本：325 万美元

公司类型：有限责任公司(中外合资)

成立时间：2002 年 07 月 04 日

统一社会信用代码：911201167384851471

经营范围：设计、开发、加工、制造、销售汽车配件(包括但不限于方向盘、气囊组件、汽车内饰件)，并提供相关售后服务。(依法须经批准的项目，经相关部门批准后方可开展经营活动)

股东：张永和持股 20%，美国百利得技术公司 80%。

►百利得(湖州)汽车安全系统有限公司

公司名称：百利得(湖州)汽车安全系统有限公司

注册地址：浙江省湖州市长兴县和平镇新港村后山自然村

注册资本：2500 万美元

公司类型：有限责任公司(台港澳法人独资)

成立时间：2007 年 7 月 23 日

注册号：330500400000955

经营范围：开发、设计、生产、组装汽车安全系统及其零部件，销售本公司自产产品，并提供技术咨询及售后服务。(涉及专项审批或许可证经营的，待审批后或凭许可证经营。不涉及《外商投资产业指导目录》限制类、禁止类项目)(依法须经批准的项目，经相关部门批准后方可开展经营活动)

唯一股东：百利得汽车安全系统香港有限公司持股 100%。

►Key Safety Systems Italia, S.R.L.基本情况

公司名称：Key Safety Systems Italia, S.R.L.

注册地址：Piazza Kennedy, 4 37039 Tregnago, Italy

注册资本：1,100 万欧元

成立时间：1996 年 4 月 22 日

注册号：791983

经营范围：方向盘的设计、生产和销售。

唯一股东: Key Safety Systems, S.R.L.

►Key Safety Systems, S.R.L.基本情况

公司名称: Key Safety Systems, S.R.L.

注册地址: Corso Savona, 45, Villastellone, TO, Italy

注册资本: 1,000 万欧元

成立时间: 2003 年 9 月 25 日

注册号: 07102360018

经营范围: 在意大利境内外生产、设计、销售、采购、出口和存储汽车及一般工业应用的组件。

唯一股东: KSS LUXEMBOURG SARL (LUXEMBOURG)

►Key Safety Systems RO, S.R.L.基本情况

公司名称: Key Safety Systems RO, S.R.L.

注册地址: Str. A.I.Cuza nr. 1, Arad, Arad County, Romania

股本总数: 1,509,144 股

成立时间: 1999 年 12 月 12 日

注册号: 12470111

经营范围: 汽车安全系统的生产。

股东: Key Safety Systems S.r.l 持有 1,509,045 股, Key Safety Systems Italia, S.r.l.持有 99 股。

►Key Safety Systems Deutschland, GmbH 基本情况

公司名称: Key Safety Systems Deutschland, GmbH

注册地址: Kelsterbacher Strasse 12-14, 65479 Raunheim, Germany

注册资本: 52,000 欧元。

成立时间: 1997 年 10 月 15 日

注册号: HRB 83567

经营范围: 汽车安全系统的研发。

唯一股东: KSS LUXEMBOURG SARL (LUXEMBOURG)

►KSS Abhishek Safety Systems Private Limited 基本情况

公司名称: KSS Abhishek Safety Systems Private Limited

注册地址: 1 Under Hill Lane, Civil Lines, Delh-110054

注册资本: 50,000,0000 印度卢比

成立时间: 1985 年 9 月 5 日

注册号: CIN - U34101DL1985PTC021944

经营范围: 汽车安全系统的生产。

股东: Key Safety Systems Inc.持股 64.98%, Dhiraj Dhar Gupta 持股 20.18%, Chitra Gupta 持股 14.84%。

➤Key Safety Systems de Mexico

公司名称: Key Safety Systems de Mexico

注册地址: Chamizal # 7825, Parque Industrial Gema, Ciudad Juarez, Chihuahua, C.P.32648

注册资本: 41,603,130 墨西哥比索

成立时间: 1981 年 1 月 22 日

注册号: 11834

经营范围: 汽车安全系统的生产。

股东: Key Safety Systems Luxembourg, S.a.r.l.持股 99.9999%, Key Cayman LP 持股 0.0001%。

➤Key Automotive Accessories de Mexico, S. de R.L. de C.V.

公司名称: Key Automotive Accessories de Mexico, S. de R.L. de C.V.

注册地址: Lote 18,19 y 20, Parque Industrial Valle Hermoso 89, Valle Hermoso, Tamaulipas, C.P. 87500

注册资本: 153,918,880 墨西哥比索

成立时间: 1990 年 6 月 7 日

注册号: 2225

经营范围: 汽车安全系统的生产。

股东: Key Safety Systems Luxembourg, S.a.r.l.持股 99.9999%, Key Cayman LP 持股 0.0001%。

KSS 集团合并范围内的其他长期股权投资单位基本情况如下:

国家	公司代码	公司名称	职能	持股比例	状态
----	------	------	----	------	----

宁波均胜电子股份有限公司拟通过新设立的美国全资子公司 Knight Merger Inc.

合并美国公司 KSS Holdings, Inc.项目评估报告

国家	公司代码	公司名称	职能	持股比例	状态
US	AB210	Key Automotive of Florida, LLC	仓储、生产及办公室。	100%	正常
US	CO504	Key Safety Systems Foreign Hold CO LLC	控股公司。	73.81%	正常
US	CO818	Breed Automotive Technology, Inc.	N/A	100%	未营业
US	CO490	Key Asian Holdings, Inc.	控股公司。	100%	正常
US	SP848	Aviation Occupant Safety, LLC	航空类产品的生产、研发和销售。	65%	正常
Brazil	AB600	Key Safety Systems do Brasil Produtos Automotivos LTDA	生产。	99.19%	未营业
Italy	SW321,SW322	Key Safety Systems Italia, S.R.L.	仓储和生产。	73.07%	正常
Italy	SP350	Logico Design, S.R.L.	头盔和个人防护产品的生产、研发和销售。	73.07%	正常
France	AB740	Key Safety Systems France, EURL	销售。	100%	正常
UK	SB711	Key Safety Systems UK, Limited	销售。	100%	清算中
Macedonia	AB400	Key Safety Systems Macedonia Dooel Kicevo	仓储。	73.07%	正常
Luxembourg	CO507	Key Safety System Luxembourg SARL	投资公司。	73.07%	正常
UK	SB715	Key European Sales Limited	销售。	73.07%	正常
India	SB655R	KSS India Private Limited	成本管理。	99.99%	正常
China	AB887	Key Safety Systems (China) Trading Co.	销售。	100%	正常
China	CO895	Shanghai Taichuang Development Company	技术中心。	100%	正常
China	ISP880	KSS Automotive Active Safety System (Suzhou) CO., LTD	主动安全的研发。	100%	正常
Hong Kong	CO891	Key Safety Systems Hong Kong Limited	投资公司。	100%	正常
Japan	AB885	Key Safety Systems Japan, K.K.	销售。	100%	正常
Korea	AB886	Key Safety Systems Korea, Ltd.	实验室、销售和技术中心。	100%	正常
Thailand	SW888	Key Safety Systems (Thailand) Ltd.	销售。	99%	正常
Cayman	CO505	Key Cayman LP	投资公司。	73.07%	正常
US	N/A	Key Cayman GP LLC	控股公司。	73.81%	休眠
Mexico	SW520,AB874	Key Automotive Direct DE Mexico S DE RL DE CV	销售。	73.07%	未营业
Italy		BAG, S.R.L.	N/A	50%	休眠
China		Beijing Branch	N/A	100%	闲置
China	N/A	Tsinda KSS Automobile Active Safety Systems Co., Ltd.	N/A	20%	闲置

2.公司历史沿革和主要股东相关情况

KSS 集团是全球顶级汽车安全系统供应商之一，主营业务为汽车安全类产品的研发、生产和销售，主要产品包括主动安全、被动安全和特殊产品。

KSS 的前身为 Breed Holding, Inc.，于 2003 年 3 月 7 日根据美国特拉华州法律成立。

2007 年 3 月 8 日，KSS 授权发行的普通股变更为 200,000 股，每股 0.01 美元；授权发行的优先股 10,000 股，每股 0.01 美元。本次合并证书及公司注册证第三次重述在特拉华州州务卿处备案。

2011 年 4 月 15 日，KSS 董事会审议决定，指定 10,000 股优先股中的 5,000 股为 A 系列优先股。A 系列优先股股东享有一些标准权利，包括 15% 的年分红权，和 5,000 美元优先清算权。KSS 将该指定证书在特拉华州州务卿处备案。

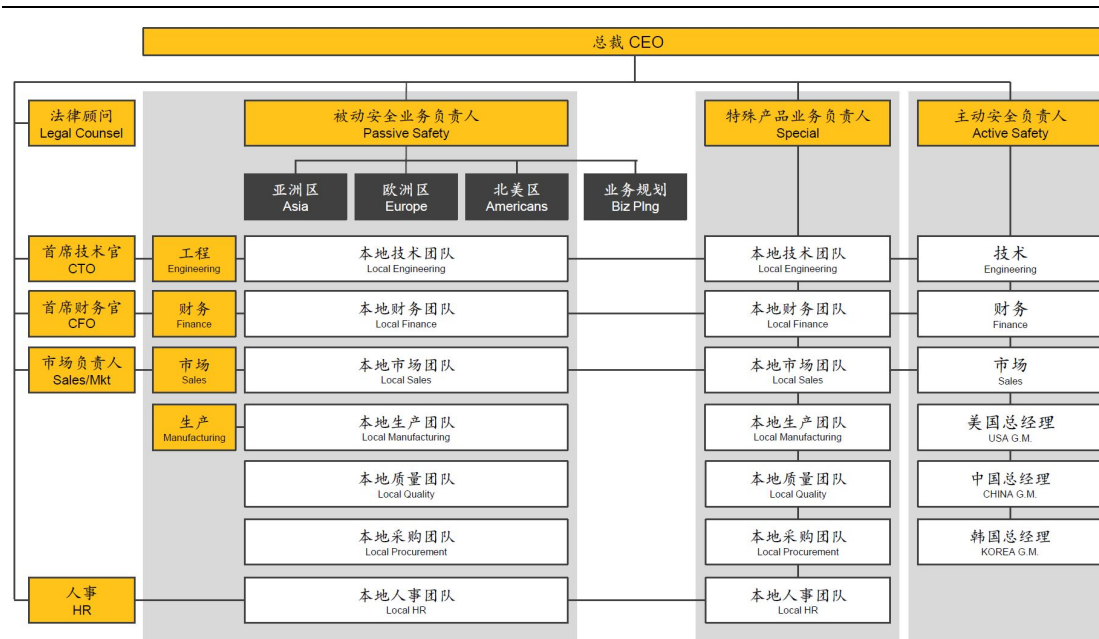
2014 年 8 月 29 日，Crestview Partners 将其所持的 81,653.293 股普通股转让给 Legend Safety System Ltd.。

根据境外律师的境外尽调报告及 KSS 提供的资料，KSS 的股权结构及主要股东情况如下：

序号	股东名称或姓名	普通股股份数量	普通股占比
1	Legend Safety System Ltd.	81,653.293	68.198%
2	Safety Acquisition, L.L.C.	32,891.419	27.471%
3	Safety(ERISA) Acquisition, L.L.C.	1,583.839	1.323%
4	27 个自然人(均为公司高管及核心员工)	3,601.876	3.008%
总股数		119,730.427	100%

除上述普通股外，KSS 已发行 12,025.215 股期权、2,452.634 股限制性股票和 14,642.911 股限制性股票单位。

3. 公司产权和经营管理结构



4.近年的财务和经营状况

KSS 近年的财务状况(合并口径)如下表:

金额单位: 人民币万元

项目	2014年12月31日	2015年12月31日
流动资产	305,768.84	431,559.27
非流动资产	323,869.39	388,224.99
资产总计	629,638.23	819,784.26
流动负债	231,382.61	329,485.91
非流动负债	345,539.08	413,002.98
负债合计	576,921.69	742,488.88
净资产	52,716.54	77,295.38

金额单位: 万美元

项目	2014年12月31日	2015年12月31日
流动资产	49,970.39	66,459.17
非流动资产	52,928.48	59,785.79
资产总计	102,898.88	126,244.96
流动负债	37,813.79	50,740.10
非流动负债	56,469.86	63,601.54
负债合计	94,283.66	114,341.64
净资产	8,615.22	119,033.17

KSS 近年的经营状况(合并口径)如下表:

金额单位: 人民币万元

项目	2014 年度	2015 年度
主营业务收入	826,427.36	992,603.80
主营业务成本	684,667.98	824,178.49
主营业务利润	141,759.38	168,425.31
销售费用	6,346.56	6,352.83
管理费用	89,267.99	82,962.71
财务费用	24,716.82	25,183.51
资产减值损失	3,003.13	899.58
营业利润	18,424.88	53,217.23
营业外收入	3,354.92	4,454.76
营业外支出	8,155.39	3,888.05
利润总额	13,624.41	53,783.94
所得税	4,133.91	10,755.81
净利润	9,490.50	43,028.12

金额单位: 万美元

项目	2014 年度	2015 年度
主营业务收入	134,563.54	159,307.27
主营业务成本	111,481.48	132,275.97
主营业务利润	23,082.06	27,031.31
销售费用	1,033.38	1,019.59
管理费用	14,535.11	13,315.04
财务费用	4,024.53	4,041.81
资产减值损失	488.99	144.38
营业利润	3,000.04	8,541.06
营业外收入	546.27	714.96
营业外支出	1,327.91	624.01
利润总额	2,218.40	8,632.02
所得税	673.11	1,726.25
净利润	1,545.30	6,905.77

被评估单位 2014 年度及评估基准日会计报表(中国准则口径、人民币金额)均经瑞华会计师事务所(特殊普通合伙)审计,并出具了无保留意见审计报告,报告号为瑞华专审字[2016]31170003 号。

5.委托方与被评估单位之间的关系

被评估单位是委托方的拟收购对象。

(三) 业务约定书约定的其他评估报告使用者

本评估报告仅供委托方和国家法律、法规规定的评估报告使用者使用,不得被其他任何第三方使用或依赖。

二、评估目的

宁波均胜电子股份有限公司拟通过新设立的美国全资子公司 Knight Merger Inc.合并美国公司 KSS Holdings, Inc.,北京中企华资产评估有限责任公司接受宁波均胜电子股份有限公司委托,对 KSS Holdings, Inc.的股东全部权益价值进行评估,为该经济行为提供价值专业意见。

三、评估对象和评估范围

(一) 评估对象

根据评估目的,评估对象是 KSS Holdings, Inc.的股东全部权益。

(二) 评估范围

评估范围是截至评估基准日 KSS Holdings, Inc.经审计后的全部资产及相关负债。评估基准日评估范围内的资产包括流动资产、可供出售金融资产、长期应收款、固定资产、在建工程、无形资产、商誉、递延所得税资产及其他非流动资产。

KSS Holdings, Inc.合并口径下,总资产账面价值为人民币 819,784.26 万元(126,244.96 万美元);总负债账面价值为人民币 742,488.88 万元(114,341.64 万美元);净资产账面价值为人民币 77,295.38 万元(11,903.32 万美元),其中,归属于母公司股东权益账面价值为人民币 44,340.32 万元(6,828.31 万美元)。

企业申报的纳入评估范围的实物资产为存货、房屋建(构)筑物、在建工程、机器设备、运输设备和电子设备及其他。其中最主要的实物资产位于 KSS 及下属公司的厂区及办公楼内,概况如下:

►Key Safety Systems, Inc.

1.房屋建筑物

企业位于 440 North Wolfe Road,Sunnyvale, CA 94035 与 7000 Nineteen Mile Rd. Sterling Heights, Michigan 48314 的办公楼均系租赁,无自有房产。

2.在建工程

企业的在建工程包括在建工程—设备安装工程。在建工程主要分布于美国佛罗里达州 Lakeland 的厂区内,根据评估人员现场查看,在建工程均处于施工过程中。

3.机器设备

企业的机器设备,主要为环境测试装置、测量夹具、自动化测试设备、高速摄像机等,机器设备购于 1993 年至 2015 年,截至清查日,上述设备均处于正常工作状态。

4.电子设备及其他

企业的电子设备及其他为办公设备和家具等,主要包括:自动磁带装载机、磁带备份机等,电子设备购于 2007 年,截至清查日,设备使用状况良好。

►Key Safty Restraint System Inc.

1.存货

企业的存货主要为原材料、在产品、产成品、在途物资、在库周转材料等。原材料主要为企业生产用的充气管、软管等;企业在本企业尚在各工序生产中的未完工的半成品和各中间工序的完工自制成品,包括材料的组件等;产成品主要为企业已完工可供销售的产品,包括气囊模块、安全气囊靠垫等。在途物资主要为 KSS 集团内其他公司的组件等。在库周转材料包括润滑剂、小工具、针头等。存货特点是品种多、存放相对集中。

2.房屋建(构)筑物

企业的房屋建筑物包括 Greenville 工厂的生产用房和 Knoxville 工厂的生产用房,分别建成于 1980 年至 1967 年。根据评估人员现场查勘,工厂屋顶有局部渗漏,地面局部磨损断裂,门窗少量变形,内墙稍有空鼓、剥落,顶棚抹灰层稍有局部有裂缝,房屋建筑物实体及维修保

养状况较好。另有位于 300 Industrial Ave. Greenville, Alabama 36037 的一处仓库系租赁。

3.土地

企业共有两宗土地，面积合计为 39.87 英亩，其中一宗位于 201 Industrial Parkway, Greenville, AL, 36037，于 1980 年取得，土地面积为 20.6 英亩；一宗位于 1601 Midpark Rd. Knoxville, Tennessee，于 1967 年取得，土地面积为 19.27 英亩。

4.在建工程

企业的在建工程包括在建工程—设备安装工程。在建工程主要分布于美国密歇根州 Sterling Heights、阿拉巴马州 Greenville、田纳西州 Knoxville、墨西哥 Juarez 和 Tamaulipas 的厂区内，根据评估人员现场查看，在建工程均处于施工过程中。

5.机器设备

企业的主要产品为安全气囊、安全带与方向盘等。主要机器设备为碰撞测试装置、环境测试装置、铝压铸成型机、注塑成型机、充气管生产线、冲压机、皮革(织物)激光切割机、自动化测试设备、焊接设备、缝纫机等，机器设备购于 1970 年至 2015 年，截至清查日，上述设备中除 Greenville 厂区的机器设备陈旧、状况一般，Knoxville 厂区部分设备处于待报废状态外，其它厂区的设备均处于正常工作状态。

6.电子设备及其他

企业的电子设备及其他为办公设备和家具等，主要包括：电脑、打印机、投影仪、办公家具、厨房用具等，电子设备购于 1990 年至 2015 年，截至清查日，设备使用状况良好。

7.运输设备

企业的运输设备为各当地牌照的福特、雪佛兰、尼桑汽车，GMC、克莱斯勒测试车和卡车等。车辆总体状况良好，截至清查日均正常使用。

►Key Automotive of Florida, LLC

1.存货

企业的存货主要为原材料、在产品、产成品、在途物资、在库周转材料等。原材料主要为企业生产用的布料，线等；企业在产品为企业尚在各工序生产中的未完工的半成品和各中间工序的完工自制成品，包括部件材料等；产成品主要为企业已完工可供销售的产品。在途物资包括 KSS 集团内其他公司及外购的组件等。在库周转材料包括在制造过程中使用的小工具等。存货特点是品种多、存放相对集中。

2.房屋建(构)筑物

企业的房屋建筑物包括 Lakeland 工厂的生产用房，建成于 1993 年。根据评估人员现场查勘，房屋建筑物实体及维修保养状况较好。

3.土地

企业共有一宗土地，位于 5300 Allen K. Breed Hwy.Lakeland, Florida 33811，于 1995 年取得，土地面积为 318.60 英亩。

4.在建工程

企业的在建工程包括在建工程—设备安装工程。在建工程主要分布于美国佛罗里达州 Lakeland 的厂区内，根据评估人员现场查看，在建工程均处于施工过程中。

5.机器设备

企业的主要产品为安全气囊，主要机器设备为装载机、激光焊接装置、防爆门、自动化测试设备等，机器设备购于 1981 年至 2015 年，截至清查日，除部分设备处于待报废状态外，其它设备均处于正常工作状态。

6.电子设备及其他

企业的电子设备及其他为办公设备等(部分戴尔电脑、理光复印机设备为融资租赁)，主要包括：电脑、打印机、服务器、加速器、办公家具等，电子设备购于 2013 年至 2015 年，截至清查日，设备使用状况良好。

7.运输设备

企业的运输设备为各当地牌照的福特、克莱斯勒、切诺基汽车和卡车等。车辆总体车辆状况良好，截至清查日均正常使用。

►Key Automotive Accessories, Inc.

1. 存货

企业的存货主要为原材料、在产品、产成品、在途物资、在库周转材料等。原材料主要为企业生产用的镁、开关、线等；企业在产品为企业尚在各工序生产中的未完工的半成品和各中间工序的完工自制成品，包括氨基甲酸乙酯，电枢镁等；产成品主要为企业已完工可供销售的产品，包括皮革包裹、木材包裹等。在途物资主要为 KSS 集团内其他公司的元器件等。在库周转材料包括润滑剂，小工具，砂光材料等。存货特点是品种多、存放相对集中。

2. 房屋建筑物

企业位于 No. 260, Huanghai Rd. TEDA, Tianjin 300457, P.R. China 的生产用房系租赁，无自有房产。

3. 在建工程

企业的在建工程包括在建工程—设备安装工程。在建工程主要分布于墨西哥 Tamaulipas 的厂区内，根据评估人员现场查看，在建工程均处于施工过程中。

4. 机器设备

企业主要产品为方向盘、安全气囊与安全带。主要机器设备为压缩机、热油温度控制装置、自动化测试设备、缝纫机、烘干机等，机器设备购于 1997 年至 2015 年，截至清查日，上述设备均处于正常工作状态。

5. 电子设备及其他

企业的电子设备及其他为办公设备和家具等，主要包括：电脑、打印机、办公家具等，电子设备购于 2009 年至 2015 年，截至清查日，设备使用状况良好。

► Key Safety Systems de Mexico

1. 房屋建(构)筑物

企业的房屋建筑物包括 Valle Hermosa 4 号工厂的生产用房、JUAREZ 工厂的生产用房，分别建成于 1984 年至 1993 年。2 家工厂生产用房屋顶均有漏水情况，厕所均有腐蚀及漏水情况。

2. 土地

企业的两宗土地位于 Ave. Valle Hermoso Lotes 4 Parque Industrial Valle Hermosa 89 CD Valle Hermoso, Tamaulipas, Mexico CP 87503 与 Ave. Valle Hermoso Lotes 5 Parque Industrial Valle Hermosa 89 CD Valle Hermoso, Tamaulipas, Mexico CP 87503, 于 1992 年取得, 土地面积合计 32,000.00 平方米; 另外两宗土地位于 Calle Chamizal #7825 Parque Industrial Gema CD Juarez, Chihuahua, Mexico CP 32648, 于 1983 年-1990 年取得, 土地面积合计 25,732.00 平方米。

3. 在建工程

企业的在建工程包括在建工程—设备安装工程。在建工程主要分布于墨西哥 Juarez 的厂区内, 根据评估人员现场查看, 在建工程均处于施工过程中。

4. 机器设备

企业主要产品为方向盘、气囊垫和安全带。主要机器设备为皮革(织物)激光切割机、气囊折叠装置、缝纫机、自动化测试设备等, 机器设备购于 1994 年至 2015 年, 截至清查日, 上述设备均处于正常工作状态。

5. 电子设备及其他

企业的电子设备及其他为办公设备和家具等, 主要包括: 电脑、打印机、投影仪、办公家具等, 电子设备购于 1994 年至 2015 年, 截至清查日, 设备使用状况良好。

6. 运输设备

企业的运输设备为各当地牌照的福特汽车及道奇皮卡车等。车辆总体车辆状况良好, 截至清查日均正常使用。

► Key Automotive Accessories de Mexico, S. de R.L. de C.V.

1. 房屋建(构)筑物

企业的房屋建筑物包括 Valle Hermosa 1 号工厂的生产用房、Valle Hermosa 2 号工厂的生产用房、Valle Hermosa 3 号工厂的生产用房, 分别建成于 1992 年至 1996 年。根据评估人员现场查勘, 3 家工厂生产用房屋顶均有漏水情况, 厕所均有腐蚀及漏水情况。

2. 土地

企业的三宗土地位于 Ave. Valle Hermoso Lotes 18 Parque Industrial Valle Hermosa 89 CD Valle Hermoso, Tamaulipas, Mexico CP 87500、Ave. Valle Hermoso Lotes 19 Parque Industrial Valle Hermosa 89 CD Valle Hermoso, Tamaulipas, Mexico CP 87500、Ave. Valle Hermoso Lotes 20 Parque Industrial Valle Hermosa 89 CD Valle Hermoso, Tamaulipas, Mexico CP 87500, 分别于 1996 年、1991 年、1991 年取得, 土地面积合计 92,300.00 平方米。

3.在建工程

企业的在建工程包括在建工程—设备安装工程。在建工程主要分布于墨西哥 Tamaulipas 的厂区内, 根据评估人员现场查看, 在建工程均处于施工过程中。

4.机器设备

企业主要产品为方向盘、注压机等。主要机器设备为铝压铸成型机、清洗机、缝纫机、自动化测试设备等, 机器设备购于 2007 年至 2014 年, 截至清查日, 上述设备均处于正常工作状态。

5.办公设备及家具

企业的办公设备及家具等主要包括: 电脑、办公家具等, 电子设备均于 1994 年至 2014 年, 截至清查日, 设备使用状况良好。

6.运输设备

企业的运输设备为各当地牌照的福特汽车等。车辆总体车辆状况良好, 截至清查日, 车辆均正常使用。

►Key Safety Systems Italia, S.R.L.

1.存货

企业的存货主要为原材料、在产品、产成品、在途物资等。原材料主要为企业生产用的镁、皮革、挡板等; 企业产品在产品为企业尚在各工序生产中的未完工的半成品和各中间工序的完工自制成品, 包括铝电枢, 氨基甲酸乙酯等; 产成品主要为企业已完工可供销售的产品。在途物资主要为外购的组件等。存货特点是品种多、存放相对集中。

2.房屋建(构)筑物

企业的房屋建筑物包括 Tregnago 工厂的生产用房，建成于 1991 年，维修保养情况较好。另有位于 Via Cavour, 137039 Tregnago, Verona, Italy 的一处公寓系租赁。

3.土地

企业的土地位于 P.zza Kennedy, 437039 Tregnago, Italy，于 2014 年取得，土地面积合计 16185.00 平方米。

4.在建工程

企业在建工程包括在建工程—设备安装工程。在建工程主要位于意大利威尼托大区维罗纳省的特雷尼亚戈(Tregnago)厂区内，根据评估人员现场查看，在建工程均处于施工过程中。

5.机器设备

企业的主要产品为车用方向盘，汽车内饰面板及外饰件，变速器档把，踏板等，客户对象大多数为高端豪华品牌，诸如阿斯顿马丁，法拉利，兰博基尼，宾利等或高端运动品牌诸如菲亚特阿巴斯，丰田 TRD 等。主要技术为碳纤维材料高温成型，真空成型，压力成型；木材成型，金属成型。企业包含研发实验室等功能部门，主要生产设备为缝纫机，冲压机，木材折弯机，抛光机，碳纤维热成型设备，大型压力仓等。主要研发检测设备为假人碰撞模拟设备，三位测量设备，温控仓，环境模拟测试设备，噪音测试设备等。机器设备均购置于 1965 年至 2015 年，截至清查日，上述设备均处于正常工作状态。

6.电子设备及其他

企业电子设备及其他办公设备和家具等，主要包括：电脑，打印机，投影仪，办公家具，企业服务器，安保设备等，电子设备均购于 1993 年至 2015 年截至清查日，设备使用状况良好。

7.运输设备

企业运输设备为当地牌照菲亚特汽车，现存共计 3 辆。具体状况良好，截至清查日，均正常使用。

►Key Safety Systems, S.R.L.

1.存货

企业的存货主要为原材料、产成品、在途物资、在库周转材料等。原材料主要为企业生产用的充气管、软管等；产成品主要为企业已完工可供销售的产品，包括气囊模块、安全气囊靠垫等。在途物资主要为 KSS 集团内其他公司的元器件等。在库周转材料包括在制造过程中使用的机器零件和针头等。存货特点是品种多、存放相对集中。

2.房屋建(构)筑物

企业的房屋建筑物包括 Colleferro 工厂的生产用房、办公用房、仓库等，建成于 2002 年，维修保养情况均较好。另有位于 Complesso Europalace Strada Torino, 4310043 Orbassano (Torino) Italy 的办公用房系租赁。

3.土地

企业的土地位于 Via Pietro Micca n.22，于 2011 年取得，土地面积合计 6,401.02 平方米。

4.在建工程

企业的在建工程包括在建工程—设备安装工程。在建工程主要位于意大利拉齐奥大区罗马省科莱费罗(Colleferro)，在建工程为新的气囊用高压气体发生器，ACI 气体发生器生产线，预计完工日期为 2016 年，根据评估人员现场查看，在建工程均处于施工过程中。

5.机器设备

企业的主要产品为驾驶员安全气囊(唯一客户为意大利菲亚特公司)，侧气帘，以及两种高压气体发生器，方向盘业务主要生产设备为自动化安全气囊折叠设备，自动化螺栓拧紧设备，铆接设备，涂胶粘合设备。另外部分设备主要用于客户的售后市场服务，使用率较低。气体发生器业务主要有两条生产线，主要设备为激光焊接设备，高压充入设备，全自动监测设备，激光打码设备等。除生产外还有部分研发检测设备，如环境模拟恒温箱，寿命测试设备，碰撞模拟设备等。机器设备均购置 2007 年至 2014 年。截至清查日，上述设备均处于正常工作状态。

6.电子设备及其他

企业电子设备及其他办公设备和家具等，主要包括：电脑，打印机，投影仪，办公家具，企业服务器等，电子设备均购于 2007 年至 2014 年年，截至清查日，设备使用状况良好。

►Key Safety Systems RO, S.R.L.

1.存货

企业的存货主要为原材料、在产品、产成品、在途物资、在库周转材料等。原材料主要为企业生产用的织带、外壳、金属托槽、扣等；企业在产品为企业尚在各工序生产中的未完工的半成品和各中间工序的完工自制成品,包括来自 KSS 集团内其他公司的材料、冲压件等；产成品主要为企业已完工可供销售的产品，包括安全带收紧器、安全带扣等。在途物资包括来自 KSS 集团内其他公司的元器件等。在库周转材料包括制造过程中使用的机器零件、润滑油、小工具等。存货特点是品种多、存放相对集中。

2.房屋建(构)筑物

企业的房屋建筑物包括方向盘工厂、安全带工厂的生产用房，分别建成于 2000 年、2004 年。维修保养情况均较好。另有位于 A1.I. Cuza Street no 1 Parcela 5/1 Curtici Free Trade Zone Arad 315200 Romania 的一处生产用房、位于 Tebea nr.350 jud. Hunedoara 与位于 Curtici Free Trade Zone Parcel 4D Arad County, Romania 两处仓库系租赁。

3.土地

企业共有 10 宗土地，全部位于 Ribita Village，分别于 2004、2007、2015 年取得，土地面积合计 65,919.00 平方米。

4.在建工程

企业的在建工程包括在建工程—设备安装工程。在建工程主要分布于罗马尼亚 Arad 和 Barad 的厂区内，根据评估人员现场查看，在建工程均处于施工过程中。

5.机器设备

企业主要产品为方向盘、安全带扣、安全气囊、气体发生器、侧气帘等。主要机器设备为注塑成型机，皮革冲裁机、安全气囊折叠机、

织物处理设备，机器设备购于 2000 年至 2015 年，截至清查日，上述设备均处于正常工作状态。

6. 电子设备及其他

企业的电子设备及其他为办公设备和家具等，主要包括：电脑、打印机、监控器、办公家具等，电子设备购于 2000 年至 2015 年，截至清查日，设备使用状况良好。

7. 运输设备

企业的运输设备为当地牌照的菲亚特、大众汽车等。两辆损坏已无法使用，另一辆正常使用。

►Key Safety Systems Macedonia Dooel Kicevo

1. 存货

企业的存货主要为原材料、产成品、在途物资、在库周转材料等。原材料主要为企业生产用的各类管、软管等；产成品主要为企业已完工可供销售的产品。在途物资包括来自 KSS 集团其他公司的元器件等。在库周转材料包括制造过程中使用的间接材料、针头等。存货特点是品种多、存放相对集中。

2. 房屋建(构)筑物

企业位于 Cadastral Parcel 3048/4 Kicevo 5, Magistralen pat, no. 20 Macedonia 的一处仓库、位于 Str. Boris Kidrich Kicevo, Entrance 2, Floor, 2 Apt. 1 Kicevo 2, Cadaster Macedonia 的一处公寓与位于 Kicevo Branch Office Magistralen Pat 12B Kicevo 6250 Macedonia 的一处办公用房均系租赁，无自有房产。

3. 土地

企业位于 Cadastal Parcels 25/1, 26/1, 27, 28, 29/1, 299 and 1532/2 Kicevo No 09-14/516 Macedonia 的一处土地系租赁，无自有土地。

4. 在建工程

企业的在建工程包括在建工程—设备安装工程、在建工程—土建工程。在建工程主要分布于马其顿的厂区内，评估人员未到现场勘查，根据企业的自查报告和提供的资料，了解到在建工程均处于施工过程中，并已完工 95%。

5. 机器设备

企业的机器设备，主要为缝纫机、金属探测器、测量夹具、自动化测试设备等，机器设备均购于 1996 年至 2014 年，截至清查日，上述设备均处于正常工作状态。

6. 电子设备及其他

企业的电子设备及其他为办公设备和家具等，主要包括：电脑、服务器、打印机、办公家具等，电子设备均购于 1994 年至 2014 年，截至清查日，设备使用状况良好。

►Key Safety Systems Deutschland, GmbH

1. 存货

企业的存货主要为在库周转材料。在库周转材料包括在制造过程中使用的机器零部件、润滑剂、小工具、针头等。

2. 房屋建(构)筑物

企业的房屋建筑物包括 Raunheim 工厂的生产用房，维护保养情况良好。根据评估人员现场查勘，3 家工厂生产用房屋顶均有漏水情况，厕所均有腐蚀及漏水情况。企业另有位于 Kelsterbacher Strasse 12-14 65479 Raunheim, Germany 的一处办公用房、位于 Alexandru Ioan Cuza Str. No. 2 CF No. 300429 Curtici Romania 和 67550 Worms-Abenheim Ostergasse 1-3 的两处仓库以及 August-Bebel Str 8 Raunheim, Germany 的一处公寓均系租赁。

3. 机器设备

该企业无生产业务，主要机械设备均为研发测试设备。主要设备为环境模拟设备，恒温仓，轨道式测试设备，高速摄像机，扫描测量仪，电磁波防护仓等。机械设备均购置于 1997 至 2015 年，截至清查日，上述设备均处于正常工作状态。

4. 电子设备及其他

企业电子设备及其他办公设备和家具等，主要包括：电脑，打印机，服务器电源，显示器，办公家具，企业服务器等，电子设备均购于 1997 年至 2015 年，截至清查日，设备使用状况良好。

►KSS Abhishek Safety Systems Private Limited

1.存货

企业的存货主要为原材料、在产品、产成品等。原材料主要为企业生产用的扣、金属钳、螺丝和螺栓等；企业在产品为企业尚在各工序生产中的未完工的半成品和各中间工序的完工自制成品，包括来自 KSS 集团内其他公司的冲压件等。产成品主要为企业已完工可供销售的安全带收紧器，安全带扣，高度调节器等。存货特点是品种多、存放相对集中。

2.房屋建(构)筑物

企业的房屋建筑物包括 Gurgaon 工厂的生产用房，建成于 2006 年。根据评估人员现场查勘，维护保养情况较好。

3.土地

企业的土地位于 Plot No. 20, Sector 5 IMT Manesar Gurgaon, Haryana 122050 India，土地面积合计 7875 平方米。

4.在建工程

企业的在建工程包括在建工程—设备安装工程。在建工程主要分布于印度 Haryana 的厂区内，根据评估人员现场查看，在建工程均处于施工过程中。

5.机器设备

企业主要产品为安全带，主要机器设备为缝纫机、测试仪、牵引架、三维扫描仪、自动化测试设备等，机器设备购于 1994 年至 2015 年，截至清查日，上述设备均处于正常工作状态。

6.电子设备及其他

企业的电子设备及其他为办公设备和家具等，主要包括：电脑、打印机、办公家具等，电子设备购于 1995 年至 2015 年，截至清查日，设备使用状况良好。

7.运输设备

企业的运输设备为各当地牌照的本田、大众汽车及摩托车等。车辆总体车辆状况良好，截至清查日，均正常使用。

►Key (Huzhou) Safety Systems, Co., Ltd.

1.存货

企业的存货主要为原材料、产成品。原材料主要为企业生产用的过滤器、上壳体、点火器固定器等；产成品主要为企业已完工可供销售的产品，包括 ACI 1.5mol SAMPLE，adi-s sample，HSI SAMPLE 等。存货特点是品种多、存放相对集中。

2.房屋建(构)筑物

评估范围内的房屋建筑物类资产主要位于浙江省湖州市长兴县和平镇新港和平村百利得（湖州）汽车安全系统有限公司生产经营区内。房屋建筑物的结构主要包括：框架、钢结构、砖混结构等。以上房屋建(构)筑物建成年代集中在 2009 年-2015 年。房屋建筑物类资产基本概况如下：

房屋建筑物主要有办公楼、生产车间、守卫室及配电房等，总建筑面积 11,836.51 平方米；构筑物主要为道路、围墙、绿化等。评估范围内的房屋共计 22 项，至评估基准日除 101 厂房外，其他房屋均未办理《房屋所有权证》。101 厂房已抵押给中国工商银行长兴支行。

3.土地

委托 2 宗土地使用权位于浙江省湖州市长兴县和平镇和平村，土地总面积 64080 平方米，土地性质为出让，土地用途为工业，开发程度为五通一平，土地终止日期为 2058 年 12 月 18 日。

4.在建工程

企业的在建工程包括在建工程—设备安装工程。在建工程主要分布于 Key (Huzhou) Safety Systems, Co., Ltd. 的厂区内，根据评估人员现场查看，在建工程均处于施工过程中。

5.机器设备

企业的机器设备，主要为焊接机、充气机、气体发生器、加药装置等，机器设备购于 2008 年至 2015 年，截至清查日，上述设备均处于正常工作状态。

6.电子设备及其他

企业的电子设备及其他为办公设备和家具等，主要包括：下盖模具、压力容器模具、服务器、电脑、打印机等，电子设备购于 2004 年至 2015 年，截至清查日，设备使用状况良好。

► **Yanfeng Key Automotive Safety Systems Co., Ltd.**

1. 存货

企业的存货主要为原材料、产成品。原材料主要为企业生产用的安全带售后包装箱、双层塑料杆、安全带纸隔片等；产成品主要为企业已完工可供销售的产品，包括方向盘总成，方向盘侧盖、方向盘喇叭盖等。存货特点是品种多、存放相对集中。

2. 在建工程

企业的在建工程包括在建工程—设备安装工程。在建工程主要分布于 Yanfeng Key Automotive Safety Systems Co., Ltd. 的厂区内，根据评估人员现场查看，在建工程均处于施工过程中。

3. 机器设备

企业的机器设备，主要为高压发泡机、激光测量仪、三坐标测量仪、自动裁皮机、切割机、缝纫机、折叠机等，机器设备购于 2004 年至 2015 年，截至清查日，上述设备均处于正常工作状态。

4. 电子设备及其他

企业的电子设备及其他为办公设备和家具等，主要包括：电脑、打印机、绘图仪、交换机、服务器、办公家具等，电子设备购于 2004 年至 2015 年，截至清查日，设备使用状况良好。

5. 运输设备

企业的运输设备为各当地牌照的猎锐牌小型轿车和大众牌普通客车等。车辆总体车辆状况良好，截至清查日，车辆均正常使用。

► **Key Automotive Accessory Co., Ltd.**

1. 存货

企业的存货主要为原材料、委托加工物资、产成品。原材料主要为企业生产用的皮革、开关、装饰板等；委托加工物资主要为企业委托外单位加工成新的材料，包括转向盘、缝皮骨架、热缩管等；产成品主要为企业已完工可供销售的，包括挡泥板、行李箱、安全气囊等。存货特点是品种多、存放相对集中。

2. 在建工程

企业的在建工程包括在建工程—设备安装工程。在建工程主要分布于 Key Automotive Accessory Co., Ltd.的厂区内，根据评估人员现场查看，在建工程均处于施工过程中。

3.机器设备

企业的机器设备，主要为发泡机、空压机、热压成型机、叉车等，机器设备购于 2002 年至 2015 年，截至清查日，上述设备均处于正常工作状态。

4.电子设备及其他

企业的电子设备及其他为办公设备和家具等，主要包括：ERP 服务器、弯曲疲劳测算法、轮缘滚动测试台、三坐标测量机、监控系统 & 广播系统等，电子设备购于 2002 年至 2015 年，截至清查日，设备使用状况良好。

5.运输设备

企业的运输设备为各当地牌照的帕萨特和奥德赛轿车。车辆总体车辆状况良好，截至清查日，车辆均正常使用。

企业申报的纳入评估范围的无形资产包括：注册商标、软件著作权、专利和专有技术等。无形资产的类型及特点如下：

(一)注册商标

企业申报的纳入评估范围的注册商标为 KSS 集团境外子公司在各国注册的 32 项商标和境内子公司注册的 7 项商标；

(二)软件著作权

企业申报的纳入评估范围的软件著作权为 KSS 集团在各国申请获取的 3 项软件著作权；

(三)专利

企业申报的纳入评估范围的专利包括 KSS 集团境外子公司已在各国取得的 800 项专利和境内子公司取得的 125 项专利；

(四)专有技术

企业申报的纳入评估范围的专有技术包括 KSS 集团在历史经营过程中为满足生产需求，针对各款车型所创新研发的生产制造类专有技术。

委托评估对象和评估范围与经济行为涉及的评估对象和评估范围一致。评估基准日，评估范围内的资产、负债账面价值已经瑞华会计师事务所(特殊普通合伙)审计，并出具了无保留意见审计报告。

四、价值类型及其定义

根据评估目的，确定评估对象的价值类型为市场价值。

市场价值是指自愿买方和自愿卖方，在各自理性行事且未受任何强迫的情况下，评估对象在评估基准日进行正常公平交易的价值估计数额。

五、评估基准日

评估基准日是 2015 年 12 月 31 日。

评估基准日是由委托方确定的。

六、评估依据

(一)经济行为依据

1.《宁波均胜电子股份有限公司第八届董事会第二十六次会议决议公告》；

2.评估业务约定书。

(二)法律法规依据

1.《中华人民共和国公司法》(2013 年 12 月 28 日第十二届全国人民代表大会常务委员会第六次会议修正)；

2.《中华人民共和国证券法》(2014 年 8 月 31 日第十二届全国人民代表大会常务委员会第三次修订)；

3.中国证监会第 109 号令《上市公司重大资产重组管理办法》(2014 年版)；

4.《中华人民共和国企业所得税法》(2007 年 3 月 16 日第十届全国人民代表大会第五次会议通过)；

5.《企业会计准则——基本准则》(财政部令第 33 号)；

6.有关其他法律、法规、通知文件等。

(三)评估准则依据

1. 《资产评估准则——基本准则》(财企[2004]20号);
2. 《资产评估职业道德准则——基本准则》(财企[2004]20号);
3. 《注册资产评估师关注评估对象法律权属指导意见》(会协[2003]18号);
4. 《资产评估准则——评估程序》(中评协[2007]189号);
5. 《资产评估准则——工作底稿》(中评协[2007]189号);
6. 《资产评估价值类型指导意见》(中评协[2007]189号);
7. 《评估机构业务质量控制指南》(中评协[2010]214号);
8. 《资产评估准则——企业价值》(中评协[2011]227号);
9. 《资产评估准则——评估报告》(中评协[2011]230号);
10. 《资产评估准则——业务约定书》(中评协[2011]230号);
11. 《资产评估职业道德准则——独立性》(中评协[2012]248号)。

(四)权属依据

- 1.房地产权权证;
- 2.土地所有权证;
- 3.专利证书;
- 4.其他有关产权证明。

(五)取价依据

- 1.企业提供的基准日及以前年度的财务报表、审计报告;
- 2.企业有关部门提供的未来年度经营计划;
- 3.企业提供的主要产品目前及未来年度市场预测资料;
- 4.企业与相关单位签订的销售、服务合同;
- 5.企业与相关单位签订的原材料购买合同;
- 6.评估人员现场勘察记录及收集的其他相关估价信息资料;
- 7.评估基准日银行存贷款基准利率及外汇汇率;
- 8.与此次资产评估有关的其他资料。

(六)其他参考依据

- 1.企业提供的资产清单和评估申报表;
- 2.评估人员进行的市场调查资料;

3.瑞华会计师事务所(特殊普通合伙)出具的审计报告,报告号为:瑞华专审字[2016]311170003号;

4.国家有关部门颁布的统计资料和技术标准资料,以及评估机构收集的其他有关资料;

5.Wind 资讯数据资料和 Bloomberg 资讯数据资料;

6.北京中企华资产评估有限责任公司信息库。

七、评估方法

企业价值评估的基本方法主要有收益法、市场法和资产基础法。

企业价值评估中的收益法,是指将预期收益资本化或者折现,确定评估对象价值的评估方法。收益法常用的具体方法包括股利折现法和现金流量折现法。

企业价值评估中的市场法,是指将评估对象与可比上市公司或者可比交易案例进行比较,确定评估对象价值的评估方法。市场法常用的两种具体方法是上市公司比较法和交易案例比较法。

企业价值评估中的资产基础法,是指以被评估企业评估基准日的资产负债表为基础,合理评估企业表内及表外各项资产、负债价值,确定评估对象价值的评估方法。

《资产评估准则——企业价值》规定,注册资产评估师执行企业价值评估业务,应当根据评估目的、评估对象、价值类型、资料收集情况等相关条件,分析收益法、市场法和资产基础法三种资产评估基本方法的适用性,恰当选择一种或者多种资产评估基本方法。

根据评估目的、评估对象、价值类型、资料收集情况等相关条件,以及三种评估基本方法的适用条件,本次评估选用的评估方法为:收益法和市场法。评估方法选择理由如下:

KSS 是全球顶级汽车安全系统供应商之一,主营业务为汽车安全类产品的研发、生产和销售。经过多年的经营,已建立了非常丰富和完整的数据库,储备了大量专利,为后续产品和系统研发奠定良好基础。已与多家国际、国内知名公司建立了良好的、长期的合作关系。KSS 建成了完善的质量控制体系,凭借全球统一的质量与环境管理系

统和供应商管理战略,以满足下游客户对汽车安全类产品质量的严格要求。这些因素使企业近年来保持良好的收益情况,拥有稳定现金流。由于其盈利模式成熟、稳定,资产配置合理,经营水平良好,盈利能力较强,预计能持续获得稳定现金流入,且收益和风险可以合理量化。

此外,企业处于一个活跃的公开市场,经过甄别、筛选,评估人员在美国证券交易市场上发现有与其相同或者相似的参考企业,并且能够收集到与评估相关的信息资料,同时这些信息资料具有代表性、合理性和有效性。

另一方面,用于生产过程中必需的厂房土地、器械设备等仅体现企业的部分账面资产;而由于企业的市场知名度和品牌、经验丰富的管理团队、优秀的设计研发人员及以市场为导向的发展机制无法通过资产基础法反映。因此,对于从资产的再取得途径考虑的资产基础法来说,很难合理、完整体现企业的价值。

根据上述分析,本次评估选用收益法和市场法两种方法。

(一) 收益法

1.收益法模型

KSS 集团总部拥有对下属子公司的管理权限,负责自上而下的管理体系,保证集团内部从研发到生产、销售的高效衔接;几乎所有的外部销售都是由总部的名义签署订单,同时,KSS 集团拥有下属大部分子公司的控制权,并且 KSS 集团内有大量的内部交易,故本次评估采用合并口径下收益法对 KSS 集团的股东全部权益价值进行预测。

本评估报告选用现金流量折现法中的企业自由现金流折现模型。企业自由现金流折现模型的具体描述如下:

股东全部权益价值=企业整体价值-付息债务价值

(1)企业整体价值

企业整体价值是指股东全部权益价值和付息债务价值之和。根据被评估单位的资产配置和使用情况,企业整体价值的计算公式如下:

企业整体价值=经营性资产价值+溢余资产价值+非经营性资产负债价值

A、经营性资产价值

经营性资产是指与被评估单位生产经营相关的，评估基准日后企业自由现金流量预测所涉及的资产与负债。经营性资产价值的计算公式如下：

$$P = \left[\sum_{i=1}^n F_i (1+r)^{-i} + F_n / r (1+r)^{-n} \right]$$

其中：P——评估基准日的企业经营性资产价值

F_i ——企业未来第*i*年预期自由现金流量

F_n ——永续期预期年自由现金流量

r ——折现率

i ——收益期计算年

n ——预测期

其中，企业自由现金流量计算公式如下：

企业自由现金流量=息税前利润×(1-所得税率)-少数股东损益+折旧及摊销-资本性支出-营运资金追加额，其中：

少数股东损益的预测是通过非 100%控股的子公司进行单独收益预测，计算出各子公司净利润，然后分别乘以少数股东持股比例，最后加和汇总计算获得。

折现率(加权平均资本成本，WACC)计算公式如下：

$$WACC = K_e \times \frac{E}{E + D} + K_d \times (1 - t) \times \frac{D}{E + D}$$

其中： k_e ：权益资本成本；

k_d ：付息债务资本成本；

E ：权益的市场价值；

D ：付息债务的市场价值；

t ：所得税率。

权益资本成本采用资本资产定价模型(CAPM)计算，计算公式如下：

$$K_e = r_f + MRP \times \beta + r_c$$

其中： r_f ：无风险利率；

MRP ：市场风险溢价；

β ：权益的系统风险系数；

rc: 企业特定风险调整系数。

B、溢余资产价值的确定

溢余资产是指与企业收益无直接关系的,超过企业经营所需的多余资产,主要包括溢余现金等,采用成本法对其确认。

C、非经营性资产、负债价值的确定

非经营性资产是指与企业收益无直接关系的,未参与预测的资产,此类资产不产生利润,采用成本法对其确认。

D、长期股权投资价值的确定

对外长期股权投资是指企业于评估基准日时已形成的对外股权投资,由于本次评估对 KSS Holdings, Inc.采用合并口径进行收益法测算,对已纳入合并预测范围内的对外长期股权投资,不再单独测算,对未纳入合并预测范围内的对外长期股权投资,则单独进行测算。

(2)付息债务价值

付息债务是指评估基准日被评估单位需要支付利息的负债,采用成本法对其确认。

2.收益期和预测期的确定

(1)预测期的确定

本次评估采用分段法对企业的现金流进行预测。即将企业未来现金流分为明确的预测期期间的现金流和明确的预测期之后的现金流。预测期预测到企业生产经营稳定的年度,根据企业提供的未来发展规划及其所处行业特点,预测期按 5 年确定,预测至 2020 年末。

(2)收益期限的确定

KSS 集团作为全球四大汽车安全制造商之一,有着悠久的历史 and 优化的全球布局,并且凭借领先的品质和技术,获得多项供应商大奖,近年来并以 20%的收入复合增长率远超行业水平,已签订单占 2016 年的 100%、2017 年 96%和 2018 年的 79%。评估人员经过对企业未来经营规划、行业发展特点的分析,收益期按永续确定,即收益期限为持续经营假设前提下的无限经营年期。

2. 市场法

市场法中的上市公司比较法是指获取并分析可比上市公司的经营和财务数据，计算适当的价值比率，在与被评估企业比较分析的基础上，确定评估对象价值的具体方法。

首先选择与被评估单位处于同一行业的并且股票交易活跃的上市公司作为对比公司，然后通过交易股价计算对比公司的市场价值。另一方面，再选择对比公司的一个或几个收益性和/或资产类参数，如 EBIT，EBITDA 或总资产、净资产等作为“分析参数”，最后计算对比公司市场价值与所选择分析参数之间的比例关系——称比率乘数 (Multiples)，选择上述一个或多个比率乘数应用到被评估单位的相应的分析参数中从而得到委估对象的市场价值。

公式如下：

被评估单位全投资市场价值=确定的被评估单位价值比率×被评估单位相应指标

被评估单位股权价值=(全投资市场价值-付息负债)×(1-缺少流动性折扣率)+非经营性资产及溢余资产净值

八、评估程序实施过程和情况

评估人员于 2015 年 11 月 5 日至 2016 年 4 月 7 日对评估对象涉及的资产和负债实施了评估。主要评估程序实施过程和情况如下：

(一) 接受委托

2015 年 11 月 5 日，我公司与委托方就评估目的、评估对象和评估范围、评估基准日等评估业务基本事项，以及各方的权利、义务等达成协议，并与委托方和其他中介机构协商，拟定了相应的评估计划。

(二) 前期准备

1. 拟定评估方案

接受委托后，针对本项目的特点，按照评估范围内企业资产的特点，拟定了评估方案、制定了评估计划和准备了相关培训材料。

2. 组建评估团队

根据评估范围内的资产分布、所属行业和资产量的情况，我公司依照评估计划成立了包括项目总协调人、技术负责人、项目负责人、

项目秘书在内的中心组和罗马尼亚项目组、意大利项目组、美国项目组、墨西哥项目组、亚洲区项目组等 5 个评估小组，并分别配备了相关专业的评估技术人员。

3. 实施项目培训

(1) 对被评估单位人员培训

为使被评估单位的财务与资产管理人员理解并做好资产评估材料的填报工作，确保评估申报材料的质量，我公司准备了企业培训材料，对被评估单位相关人员进行指导，并派专人对资产评估材料填报中碰到的问题进行解答。

(2) 对评估人员培训

为了保证评估项目的质量和提高工作效率，落实拟定的资产评估计划，我公司对项目团队成员讲解了项目的经济行为背景、评估对象涉及资产的特点、评估技术思路和具体操作要求等。

(三) 现场调查

评估人员于 2015 年 2 月 5 日至 2016 年 3 月 10 日对评估对象涉及的资产和负债进行了必要的清查核实，对被评估单位的经营管理状况等进行了必要的尽职调查。

1. 资产核实

(1) 指导被评估单位填表和准备应向评估机构提供的资料

评估人员指导被评估单位的财务与资产管理人员在自行资产清查的基础上，按照评估机构提供的“资产评估申报表”及其填写要求、资料清单等，对纳入评估范围的资产进行细致准确的填报，同时收集准备资产的产权证明文件和反映性能、状态、经济技术指标等情况的文件资料等。

(2) 初步审查和完善被评估单位填报的资产评估申报表

评估人员通过查阅有关资料，了解纳入评估范围的具体资产的详细状况，然后仔细审查各类“资产评估申报表”，检查有无填项不全、错填、资产项目不明确等情况，并根据经验及掌握的有关资料，检查“资产评估申报表”有无漏项等，同时反馈给被评估单位对“资产评估申报表”进行完善。

(3)现场实地勘查

根据纳入评估范围的资产类型、数量和分布状况，评估人员在被评估单位相关人员的配合下，对各项资产进行了现场勘查，并针对不同的资产性质及特点，采取了不同的勘查方法。

(4)补充、修改和完善资产评估申报表

评估人员根据现场实地勘查结果，并和被评估单位相关人员充分沟通，进一步完善“资产评估申报表”，以做到：账、表、实相符。

(5)查验产权证明文件资料

评估人员对纳入评估范围的固定资产、无形资产等的产权证明文件、车辆行驶证等资料进行查验，对权属资料不完善、权属不清晰的情况提请企业核实或出具相关产权说明文件。

2.尽职调查

评估人员为了充分了解被评估单位的经营管理状况及其面临的风险，进行了必要的尽职调查。尽职调查的主要内容如下：

(1)被评估单位的历史沿革、主要股东及持股比例、必要的产权和经营管理结构；

(2)被评估单位的资产、财务、生产经营管理状况；

(3)被评估单位的经营计划、发展规划和财务预测信息；

(4)评估对象、被评估单位以往的评估及交易情况；

(5)影响被评估单位生产经营的宏观、区域经济因素；

(6)被评估单位所在行业的发展状况与前景；

(7)其他相关信息资料。

(四) 资料收集

评估人员根据评估项目的具体情况进行了评估资料收集，包括直接从市场等渠道独立获取的资料，从委托方等相关当事方获取的资料，以及从政府部门、各类专业机构和其他相关部门获取的资料，并对收集的评估资料进行了必要分析、归纳和整理，形成评定估算的依据。

(五) 评定估算

评估人员针对各类资产的具体情况，根据选用的评估方法，选取相应的公式和参数进行分析、计算和判断，形成了初步评估结论。项目负责人对各类资产评估初步结论进行汇总，撰写并形成评估报告草稿。

(六) 内部审核

根据我公司评估业务流程管理办法规定，项目负责人在完成评估报告草稿一审后形成评估报告初稿并提交公司内部审核。项目负责人在内部审核完成后，形成评估报告征求意见稿并提交客户征求意见，根据反馈意见进行合理修改后形成评估报告正式稿并提交委托方。

九、评估假设

本评估报告分析估算采用的假设条件如下：

(一) 一般假设

1. 假设评估基准日后被评估单位持续经营。
2. 假设评估基准日后被评估单位及各子公司所处国家和地区的政治、经济和社会环境无重大变化。
3. 假设评估基准日后被评估单位及各子公司所处国家宏观经济政策、产业政策和区域发展政策无重大变化。
4. 假设和被评估单位及各子公司相关的利率、汇率、赋税基准及税率、政策性征收费用等评估基准日后除已知事项外不发生重大变化。
5. 假设评估基准日后被评估单位的管理层是负责的、稳定的，且有能力担当其职务。
6. 假设被评估单位完全遵守所有相关的法律法规。
7. 假设委托方和被评估单位提供的财务资料及并购资料真实、可信。
8. 假设评估基准日后无不可抗力对被评估单位造成重大不利影响。

(二) 特殊假设

1.假设评估基准日后被评估单位采用的会计政策和编写本评估报告时所采用的会计政策在重要方面保持一致。

2.假设评估基准日后被评估单位在现有管理方式和管理水平的基础上, 经营范围、经营模式与目前保持一致。

3.假设被评估单位的业务内容和结构在未来可预见年份内根据经营能力和市场需求情况进行合理的调整。

4.假设评估基准日后被评估单位的产品保持目前的市场竞争态势, 市场占有率无重大变化。

5.假设评估基准日后被评估单位的现金流入为平均流入, 现金流出为平均流出, 现金流在每个预测期间的中期产生。

6.假设委估无形产权利的实施是完全按照有关法律、法规的规定执行的, 不会违反国家法律及社会公共利益, 也不会侵犯他人包括专利技术、非专利技术、商标在内的任何受国家法律依法保护的权益。

7.评估范围仅以被评估单位提供的资料为准, 未考虑委托方及被评估单位提供资料以外可能存在的或有资产及或有负债。

本评估报告评估结论在上述假设条件下在评估基准日时成立, 当上述假设条件发生较大变化时, 签字注册资产评估师及本评估机构将不承担由于假设条件改变而推导出不同评估结论的责任。

十、评估结论

(一) 收益法评估结果

KSS Holdings, Inc.合并口径下, 总资产账面价值为人民币 819,784.26 万元(126,244.96 万美元); 总负债账面价值为人民币 742,488.88 万元(114,341.64 万美元); 净资产账面价值为人民币 77,295.38 万元(11,903.32 万美元), 其中, 归属于母公司股东权益账面价值为人民币 44,340.32 万元(6,828.31 万美元)。

收益法评估后的股东全部权益价值为人民币 597,710.68 万元(92,046.12 万美元), 相对于 KSS Holdings, Inc.合并口径下的账面归属于母公司股东权益, 增值额为人民币 553,370.36 万元(85,217.81 万美元), 增值率为 1,248.01%。

(二) 市场法评估结果

市场法评估后的股东全部权益价值为人民币 598,300.82 万元 (92,137.00 万美元), 相对于 KSS Holdings, Inc.合并口径下的账面归属于母公司股东权益, 增值额为人民币 553,960.51 万元(85,308.69 万美元), 增值率为 1,249.34%。

(三) 评估结论

收益法评估后的股东全部权益价值为人民币 597,710.68 万元 (92,046.12 万美元), 市场法评估后的股东全部权益价值为人民币 598,300.82 万元(92,137.00 万美元), 收益法比市场法评估值低人民币 590.14 万元(90.88 万美元), 差异率为-0.10%。

KSS 作为汽车零部件细分行业的领先企业, 账面资产仅反映了企业的有形资产和部分可确指的无形资产净额, 与主营业务相关的优秀的研发运营团队、渗透企业文化的创新战略方针、先进的技术专利以及全方位自动化的高效质量监管体系等无形资产或资源并未在其会计报表中体现, 账面资产无法全面反映影响企业未来盈利能力的关键要素, 故收益法和市场法均有显著增值。

收益法评估主要是从企业未来经营活动所产生的净现金流角度反映企业价值, 是从企业的未来获利能力角度考虑, 并受企业未来现金流、经营状况、资产质量风险应对能力等因素的影响。KSS 作为全球顶级生产汽车安全系统的公司之一, 逐步实现全球布局, 全球 14 个国家设有 32 处工厂, 北美、欧洲和亚洲设有 5 个研发中心, 多个国家设有销售中心; 由于 KSS 所处的汽车安全系统市场前景良好, 企业依托自身积累形成的品牌形象, 紧随客户需求, 在研发过程中综合考虑产品设计、生产工序优化等核心环节; 同时, 完善企业战略方针, 依靠优秀稳定的研发团队和持续创新的研发能力, 有主动安全、被动安全和特殊产品等三大块业务, 同时对新型生产技术和产品研发领域大力投资, 在市场竞争中保持优势地位; 具有强大的品牌影响力并专注于扩展客户基础; 此外, 产品定制化水平较高, 满足细分市场不同目标用户的需求, 国际业务布局成熟; 企业所有已签订单将在预测期内为企业带来稳定的收益和现金流。

收益法是在对企业未来收益预测的基础上计算评估价值的方法，不仅考虑了各分项资产是否在企业中得到合理和充分利用、组合在一起时是否发挥了其应有的贡献等因素对企业股东全部权益价值的影响，也考虑了企业所享受的各项优惠政策、客户资源、内控管理、核心技术、行业竞争力、公司的管理水平、人力资源、要素协同作用等因素对股东全部权益价值的影响。鉴于本次评估的目的，交易双方更看重的是被评估企业未来的经营状况和获利能力，收益法更适用于本次评估目的，因此选用收益法评估结果。

根据上述分析，本评估报告评估结论采用收益法评估结果，即：KSS Holdings, Inc.的股东全部权益价值评估结果为人民币 597,710.68 万元(92,046.12 万美元)。

十一、特别事项说明

以下为在评估过程中已发现可能影响评估结论但非评估人员执业水平和能力所能评定估算的有关事项(包括但不限于):

(一)本次评估报告披露的人民币数据已经瑞华会计师事务所(特殊普通合伙)审计，资产负债表的外币金额采用资产负债表日的即期汇率折算成人民币金额，利润表的外币金额按年度平均汇率折算成人民币金额，具体汇率详见下表：

币种：人民币	2014 年		2015 年	
	12 月 31 日汇率	平均汇率	12 月 31 日汇率	平均汇率
美元	6.1190	6.1415	6.4936	6.2308

(二)截至评估基准日，以下公司为 KSS 集团内合并范围内的非正常经营的公司，具体如下：

国家	公司代码	公司名称(外文)	公司状态
US	CO818	Breed Automotive Technology, Inc.	未经营
Brazil	AB600	Key Safety Systems do Brasil Produtos Automotivos LTDA	未经营
UK	SB711	Key Safety Systems UK, Limited	清算中
US	N/A	Key Cayman GP LLC	休眠

国家	公司代码	公司名称(外文)	公司状态
Mexico	SW520,AB874	Key Automotive Direct DE Mexico S DE RL DE CV	未经营
Italy		BAG, S.R.L.	休眠
China		Beijing Branch	闲置
China	N/A	Tsinda KSS Automobile Active Safety Systems Co., Ltd.	闲置

上述非正常经营公司评估基准日处于未经营、休眠或闲置的状态，企业未能提供基准日财务报表。由于上述公司资产与负债金额很小，故本次评估没有考虑将其作为非经营性资产或负债加回，对评估结论不构成影响。

(三)截至评估基准日，部分未进行现场勘查的法人实体公司的资产量很小，且该部分的法人实体公司的主要职能为控股、研发、销售、仓储等，故评估人员对该部分法人实体公司采用了替代程序进行清查。对于非实物资产的清查，评估人员根据企业提供的明细账、报表等资料，分别编制了资料清单，清单包括会计凭证、发票、合同等。对于实物资产的清查，评估人员则根据获得的实物资产清单，编制相应的资料清单，清单包括部分实物资产照片、发票、合同、勘查表等。

(四)抵押担保

根据美国律师的尽职调查报告，位于美国的所有不动产因签订的信贷协议存在第一留置权；位于德国的不动产因与 **Commerzbank Aktiengesellschaft** 签订的信贷协议存在留置权；位于 **Colleferro** 的不动产因与 **Mediocredito Italino S.p.A.** 签订的贷款协议存在留置权；位于墨西哥的不动产中，位于 **Valle Hermoso**、**Matamoros**、**Tamaulipas** 的编号为 4、19、20 的地块以及位于 **Ciudad Juarez GEMA** 公园工业的一块土地不存在留置权；位于中国湖州的不动产，存在抵押权。

(五)百利得(湖州)汽车安全系统有限公司的委估房屋除 101 厂房外，截止评估基准日均未办理《房屋所有权证》。《国有土地使用权证》证号：长土国用(2012)第 0706087-0706088 号的土地及 101 厂房已抵押给中国工商银行长兴支行。实验室大楼、办公大楼、食堂及门卫室部分所占土地截止评估基准日尚未办理《国有土地使用权证》。百

利得(湖州)汽车安全系统有限公司承诺,上述资产为百利得(湖州)汽车安全系统有限公司实际拥有,由此带来的产权问题全部由百利得(湖州)汽车安全系统有限公司承担,与承办本次资产评估的机构无关。

评估报告使用者应注意以上特别事项对评估结论产生的影响。

十二、评估报告使用限制说明

(一)本评估报告只能用于评估报告载明的评估目的和用途;

(二)本评估报告只能由评估报告载明的评估报告使用者使用;

(三)本评估报告的全部或者部分内容被摘抄、引用或者被披露于公开媒体,需评估机构审阅相关内容,法律、法规规定以及相关当事方另有约定的除外;

(四)本评估报告经注册资产评估师签字、评估机构盖章后方可正式使用;

(五)本评估报告所揭示的评估结论仅对评估报告中描述的经济行为有效,评估结论使用有效期为自评估基准日起一年。

十三、评估报告日

本评估报告提出日期为 2016 年 4 月 7 日。

法定代表人: 权忠光



注册资产评估师: 徐敏



注册资产评估师: 高文志



北京中企华资产评估有限责任公司

二〇一六年四月七日



评估报告附件

附件一、经济行为文件；

附件二、被评估单位专项审计报告；

附件三、委托方和被评估单位法人营业执照或注册登记证复印件；

附件四、评估对象涉及的主要权属证明资料复印件；

附件五、委托方和相关当事方的承诺函；

附件六、签字注册资产评估师的承诺函；

附件七、北京中企华资产评估有限责任公司营业执照副本复印件；

附件八、北京中企华资产评估有限责任公司资产评估资格证书复印件；

附件九、北京中企华资产评估有限责任公司证券业资质证书复印件；

附件十、北京中企华资产评估有限责任公司评估人员资格证书复印件。