

杭州前进齿轮箱集团股份有限公司

**2015 年度社会责任报告**

二〇一六年四月

## 企业精神

忠诚、奉献、团结、第一。

## 企业宗旨

传动精神、奉献社会、关爱员工、回报股东。

## 企业目标

亚洲一流、国际著名；

集传动装置大成，铸“前进”国际品牌。

# 报告规范

---

## 时间范围

本报告的时间范围是2015年1月1日-2015年12月31日，部分内容超出此范围。

## 组织范围

报告覆盖杭州前进齿轮箱集团股份有限公司及其下属的18家控股子公司。为便于表达，在报告的表述中分别使用“杭齿前进”、“杭齿”、“公司”、“我们”等称谓。

## 发布周期

本报告为年度报告，是公司自2012年起发布的第4份社会责任报告。

## 编制原则

本报告根据中国社会科学《中国企业社会责任报告编写指南》和《上海证券交易所上市公司环境信息披露指引》的相关要求，结合杭齿前进在履行社会责任方面的具体情况编制。

## 延伸阅读

报告以电子版下载形式发布，电子版可在本公司网站(<http://www.chinaadvance.com>)下载。

## 报告主体

杭州前进齿轮箱集团股份有限公司

## 信息来源

本报告所有资料来源均为内部提供，报告中的财务数据来自2015年度财务报告，部分包括以前年度数据。本报告中所涉及货币金额以人民币作为计量币种，特别说明的除外。

## 保证方式

经公司董事会、监事会审议批准，本公司董事会及全体董事保证本报告内容不存在任何虚假记载、误导性陈述或重大遗漏，并对其内容的真实性、准确性承担个别及连带责任。

## 获取方式

杭州前进齿轮箱集团股份有限公司董事会办公室

地址：浙江省杭州市萧山区萧金路45号

邮编：311203

电话：0571-83802671

传真：0571-83802049

邮箱：[hcinfo@chinaadvance.com](mailto:hcinfo@chinaadvance.com)

# 目录

---

## 公司概况

- 公司简介
- 主营业务
- 股权结构
- 组织结构
- 公司治理
- 社会责任体系
- 2015 年度部分荣誉

## 投资者权益

- 市值管理
- 投资者状况
- 信息披露
- 投资者关系管理
- 股东收益

## 产业发展

- 船机成套
- 工程农机产品
- 新能源产业

## 科技创新

- 科研实力
- 科技人才
- 科研项目
- 科技创新成果

## 客户责任

- 质量管理
- 持续质量提升
- 优质服务
- 

## 节能环保

- 节能减排
- 绿色制造
- 环保产品

## 安全生产

- 安全生产责任
- 安全隐患排查
- 安全生产投入
- 安全生产教育
- 安全生产标准化

## 员工发展

- 合法权益
- 人才队伍
- 党建
- 员工健康
- 员工关爱
- 员工生活
- 离退休人员

## 回馈社会

- 扶贫济困
- 公益事业
- 纳税责任
- 每股社会贡献值

## 展望 2016

## 意见反馈表

# 公司概况

## 公司简介

杭州前进齿轮箱集团股份有限公司（以下简称“公司”），是专业设计、制造各类齿轮传动装置和粉末冶金制品的大型国有控股企业、国家高新技术企业。公司综合实力跻身中国机械工业百强，为中国工业行业排头兵企业。

公司前身为杭州齿轮箱厂，创建于 1960 年，是中国第一家船用齿轮箱制造企业。2001 年经国家经贸委批准实施“债转股”改制，成为国有多元投资的有限责任公司；2008 年整体变更为杭州前进齿轮箱集团股份有限公司；2010 年 10 月在上海证券交易所上市，股票简称“杭齿前进”，股票代码 601177。公司本部位于杭州市萧山区，占地面积 56.8 万平方米；截至 2015 年 12 月底，在职员工总数 2238 人；拥有控股和实际控制子公司 18 家，参股公司 1 家。

公司坚持实施高端制造和品牌发展战略，推行精益生产管理模式，建立完善的质量管理体系，主要生产装备和检测试验能力达到国际先进水平，具备军品科研生产相关资质。公司建立了完善的营销服务网络，覆盖亚、非、欧美等 40 多个国家和地区，为客户提供专业优质服务。与船舶、工程机械、汽车、风电等行业的整机制造企业结成长期的战略合作伙伴，共赢发展。



## 主营业务

公司专注于齿轮传动装置和摩擦材料的研发与制造,拥有深厚的技术积淀和多领域传动装置研发平台。产品领域涵盖船用齿轮箱及可调螺旋桨、工程机械变速箱及驱动桥、汽车变速器、工业齿轮箱、风电增速箱、农业机械变速箱、粉末冶金制品、大型精密齿轮等十大类千余个品种。

### 船舶推进系统

公司是国内最大规模的船用齿轮箱和高弹联轴节制造商,公司“前进牌”船用齿轮箱和高弹联轴节可按中国及国际各船级社规范要求进行设计制造并取得认可,传递功率范围涵盖 10kW—10000kW,产品系列型谱完备,主导产品达到国际先进水平。

公司引进可调螺旋桨技术并二次开发,形成“前进”可调螺旋桨船用动力主推进系统,集成了可调螺旋桨、齿轮箱、高弹联轴节、轴系、艉管和电液控制系统等,具有安全、可靠、高效、低耗和易操控等优点,产品系列型谱完备。公司相应开发了侧推进器,为客户提供成套推进系统解决方案。

### 工程机械变速箱

公司研制的工程机械变速箱技术先进、品种规格齐全。引进技术 WG180/181、D65、D85A 和自主研发的 ZL 系列、YD 系列、DB 系列等工程机械变速箱,广泛应用在装载机、平地机、推土机、压路机、叉车、汽车起重机、轨道车辆等领域,与国内 30 多家主机厂建立了长期稳定的合作关系,随着公司液力变矩器的成功开发,公司实现了变速箱、变矩器“双变合一”的打包供货。

### 风力发电齿轮箱

公司是国内最早涉及风力发电机组齿轮箱研发的企业之一,曾参与国家“九五”重点科技攻关项目“大型风力发电系统关键技术的研究”,负责起草 GB/T19073-2008《风力发电机组齿轮箱》国家标准。公司自主开发的 250kW—850kW 系列多种规格、结构的风电齿轮箱先后投入国内大型风电场运行;经过引进技术、联合开发和二次创新建立了柔性技术产品平台,完成了覆盖至 1.5 MW—5MW 的产品型谱。公司将利用良好的产品口碑和品牌知名度,进一步扩大市场配套。

### 汽车变速器

公司汽车变速器主导产品有多档的纵、横置式汽车变速器，以及双中间轴变速器系列产品，传递扭矩 750—1600Nm。为国内主流厂家的各类客车和载货车配套，技术性能达到国内同类产品先进水平。公司结合新能源车市场发展契机，开发混合动力、纯电动车变速器，实现小批量配套并成功在多家主机厂装车。

### 粉末冶金摩擦材料

公司建有杭州粉末冶金研究所及浙江省齿轮传动与摩擦材料研究重点实验室，具备强大的科研开发能力，研制的铜基、铁基、碳基和纸基等多种摩擦材料，广泛应用于船舶、工程机械、农业机械以及特种车辆等领域，其品质、产量和产值均居国内行业领先地位。

### 工业传动装置

公司开发生产调速离合器、水泥磨机齿轮箱、工业通用齿轮箱、榨糖机齿轮箱、压缩机高速齿轮箱等多种工业传动装置，广泛应用于石化、电力、冶金、建材、通用机械等领域。

### 农业机械变速箱

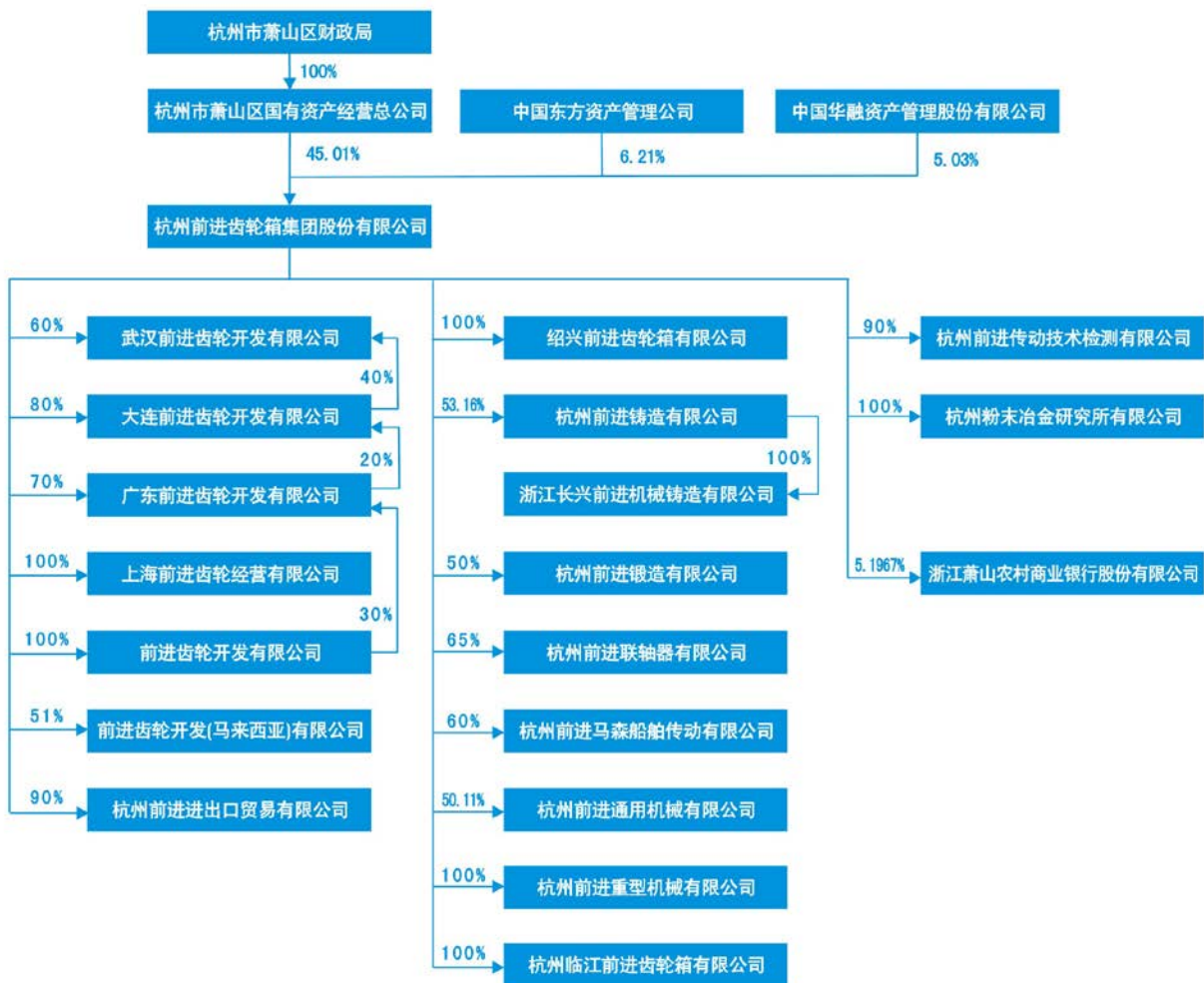
公司已经形成履带式水稻收获机械行走箱和传动箱、玉米收收割机桥箱、牧草机械和秸秆打捆机变速箱、植保机车桥箱等多领域农业机械变速箱产品系列。

### 大型高精齿轮

公司拥有国际先进水平的齿轮加工和检测设备，可加工、检测直径 4000mm、模数 40m、DIN3 级精度、齿面硬度为 HR58—62、重量 20T 的大型高精度齿轮。

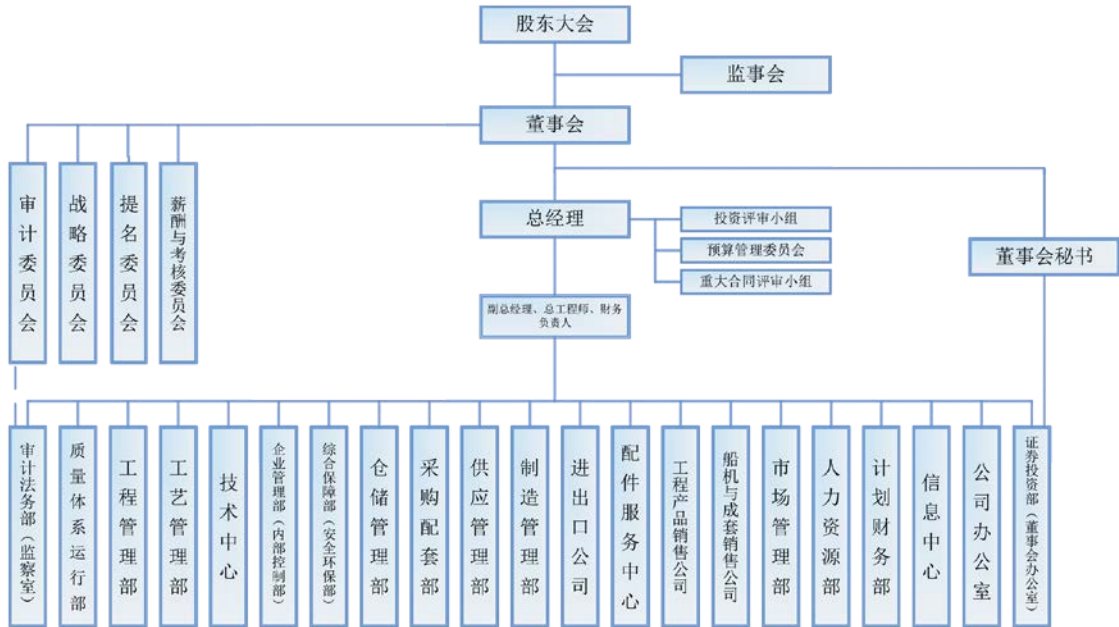
## 股权结构

公司拥有控股和实际控制子公司 18 家，参股公司 1 家，分布在浙江、湖北、辽宁、广东、上海、香港、马来西亚等地区。其中：商业类公司 7 家，制造类公司 9 家，服务类公司 2 家，金融类公司 1 家。





## 组织结构



## 公司治理

公司依照《公司法》、《证券法》、《上市公司治理准则》等法律法规及《公司章程》的规定，建立了规范的法人治理结构和较为科学、完善的管理制度。股东大会、董事会、监事会、经理层和职能机构权责明确、各司其职。按照明确的议事规则和工作程序规范、协调、高效运转，有效制衡，共同致力于公司发展，维护股东利益。公司董事会下设战略委员会、薪酬与考核委员会、提名委员会、审计委员会四个委员会，为董事会决策服务。

公司严格依照法律法规和《公司章程》的有关规定，组织召开股东大会、董事会、监事会和专门委员会会议，各项会议的筹备与组织、提案与召集、审议与表决以及后续信息披露等事项均符合相应的法律程序，切实保证了公司规范运作和合法权益的实施。

公司先后编制了《杭州前进齿轮箱集团股份有限公司治理制度汇编》及各业务板块的内部控制手册，并组织内部专题培训和检查监督，为加强公司内部控制建设及自我评价提供有力的制度保障。



### 杭齿前进内部控制目标：

保证企业经营管理合法合规、资产安全、财务报告及相关信息真实完整，提高经营效率和效果，促进实现发展战略，促进企业持续发展。

### 公司治理制度

1. 章程
2. 股东大会议事规则
3. 董事会议事规则
4. 监事会议事规则
5. 独立董事工作规则
6. 董事会秘书工作规则
7. 战略委员会工作规则
8. 薪酬与考核委员会工作规则
9. 提名委员会工作规则
10. 审计委员会工作规则
11. 总经理工作细则
12. 独立董事年报工作制度



13. 募集资金管理制度
14. 信息披露管理制度
15. 对外担保管理制度
16. 关联交易管理制度
17. 对外报送信息及使用管理制度
18. 内幕信息知情人登记制度
19. 年报信息披露重大差错责任追究制度
20. 突发事件处置管理制度
21. 环境信息披露和突发事件管理制度
22. 投资者关系管理制度
23. 债务融资工具信息披露管理制度
24. 投资理财管理制度

### 内部控制制度

1. 基本制度
2. 发展战略
3. 组织架构
4. 人力资源政策
5. 社会责任
6. 全面预算
7. 内部报告
8. 内部审计
9. 内部控制自我评价办法



1. 合同
2. 采购与付款
3. 存货与仓储
4. 生产与成本
5. 研发
6. 销售与收款
7. 长期股权投资
8. 对子公司的控制
9. 固定资产
10. 工程项目
11. 无形资产
12. 货币资金
13. 筹资
14. 财务报告编制与披露

2015 年，公司继续遵守《公司法》、《证券法》等法律法规，严格遵循证监会《上市公司治理准则》及上海证券交易所《股票上市规则》、《上市公司信息披露事务管理制度》等部门规章和业务规则的要求，开展上市公司治理，强化内部控制，不断致力于完善公司治理结构和提升上市公司内控水平。

## 2015 年强化公司治理及管控

### ● 加强战略管理

依据国家、地方和行业“十三五”发展目标及产业政策，结合企业实际，编制公司“十三·五”发展规划纲要，指导今后五年企业全面发展的行动纲领。

### ● 加强内部管理

以提质增效为内容，深入开展“两年行动计划”，通过对供应商分类管理，提升供应商品质；加强质量管理基础，实行产品质量问责制；重抓特殊产品质量管控，开拓特殊产品市场。

开展提案改善管理活动，激发全体员工参与精益改善的积极性，全年员工共提案 140 余项，通过改善实施，降低了生产成本，提高了工作效率。

### ● 人力资源及管理制度建设

开展职工技能培训考核比武两年行动计划，累计办班 38 期，16 个工种的 1228 名职工参加培训，1221 人参加考核，396 人参加比武，105 人可办理高级职业资格证书，63 人已取得高级职业资格证书。

推进薪酬分配制度改革，制定出台并试运行《工程技术人员薪酬分配方案及实施条例》，实现收入分配向为企业创造更大价值的员工倾斜。

推出《科技人员购房贷款贴息实施办法》，帮助中青年技术骨干安居乐业。

### ● 强化财务管理

强化资金管理，创新融资渠道，发行短融 3 亿元，非公开定向融资工具 2 亿元，降低资金成本。

推进财务信息化，开展“浙江省管理会计试点单位”相关工作，提高管理会计应用水平。

### ● 资本运营

优化公司投资结构，强化子公司管理，清理不良投资，实现对外投资企业有进有退，形成主营业务突出，产权结构清晰，财务回报合理的企业对外投资发展格局。2015 年，杭维柯公司股权转让工作基本完成。

### ● 公司内部控制

完成内控制度《研发》、《合同》、《固定资产》及《货币资金》的修订，对相关业务流程采用 OA 工作流管理，以提高工程效率。

制（修）订《公司门户网站管理规定》等 6 个管理标准及《新闻宣传保密管理办法》、《确定、变更和解除国家秘密管理办法》等保密管理规定；根据公司机构变动，修订完善《公司各部门、分厂主要职能》。

完成 13 家子公司的内部控制审计，使公司及有关职能部门能够及时掌握子公司经营中存在的问题，及时防范风险。

## 社会责任体系

按照利益相关方分类，公司利益相关方包括股东、员工、客户与供应商、社区、社会团体或组织、环境等。公司对每一利益相关方，分别承担着不同的特定责任。一直以来，我们致力于与利益相关方建立良好、和谐、互信、互利、共赢的合作关系，通过各种渠道不断完善信息披露，加强与利益相关者的沟通交流，持续关注并满足不同利益相关者的愿望和利益诉求，坚持用最好的成果回报利益相关者，促进企业与社会的可持续发展。

### 主要的利益相关方责任与沟通

主要利益相关方	主要责任关系	主要沟通方式
股东	公司治理规范，价值创造，可持续发展，风险控制，信息披露，投资者关系等	股东大会，定期沟通和规范的信息披露等
员工	职业健康，职业发展，科学考核，团队合作，人文关怀，薪酬福利，工作环境改善，安全生产等	工会组织，职工代表大会，人才发展通道，企务公开，各类培训，绩效考核，集体工资协商，安全管理制度等
客户与供应商	诚信经营，产品安全与产品质量，售后服务，供应商评价，客户投诉管理等	产品推广活动，客户投诉处理机制，订货会，用户走访，供应商评级，战略合作等
社区	关注社会发展，推动文化事业，支持社会公益事业，共建和谐社区等	参与社区建设，组织公益捐赠，开展志愿者活动，支持教育与农村发展。
社会团体或组织	承担产业及行业责任，支持社会团体组织发展等	积极加入产业和行业协会，协办会议，走访交流等
环境	节能降耗，达标排放，危废管理，绿色办公，绿色物流等	项目能评、环评，节能、环保活动等

## 2015 年度部分荣誉

荣誉名称	评奖机构
中国齿轮行业重点骨干企业	中国机械通用零部件工业协会
专精特新示范企业	中国机械通用零部件工业协会
中国齿轮行业重点出口基地	中国机械通用零部件工业协会
中国机械工业百强企业	中国机械工业联合会 中国汽车工业协会
企业信用评价 AAA 级信用企业	中国工程机械工业协会
“前进牌 DL800 动力换挡齿轮箱”荣获 2015 年农机零部件产品创新奖	中国农业机械工业协会
“前进牌 LQ68 型联合收割机变速箱”荣获 2015 年农机零部件产品金奖	中国农业机械工业协会
“十二五”土方机械标准化工作先进单位	全国土方机械标准化技术委员会
用户最心仪的农机部件 20 佳品牌	农机 360 网
“特大比速 800 系列船用齿轮箱”荣获 2014 年度浙江机械工业科学技术奖一等奖	浙江省机械工业联合会
浙江出口名牌	浙江省商务厅
浙江省信用管理示范企业	浙江省企业信用促进会
《产学研结合的变矩器研发平台的创建与实施》荣获 2015 年度管理创新三等奖	杭州市企业联合会
杭州市企业社会责任建设 AA 级企业	杭州市企业社会责任建设暨发展和谐劳动关系工作领导小组
无偿献血先进单位	萧山区人民政府
2015 年度萧山区优秀志愿服务集体	共青团杭州市萧山区委 杭州市萧山区志愿者工作指导中心

# 投资者权益

## 市值管理

公司高度重视市值管理工作，逐步形成行业地位、资本运作、战略管理、公司治理、风险管控和品牌形象相结合的市值管理模式，通过巩固行业地位塑造公司价值、持续注入资产创造公司价值、推进转型升级增添公司价值、完善公司治理提升公司价值、策划宣传推介传递公司价值、做好投关工作维护公司价值，努力实现企业内存价值与动态市值的平衡，实现企业与投资者共赢。

## 投资者状况

前十名股东	股东性质	持股总额 (股)	持股比例 (%)	报告期 增减
杭州市萧山区国有资产经营总公司	国家	180,056,250	45.01	0
中国东方资产管理公司	国家	24,860,000	6.21	0
中国华融资产管理股份有限公司	国家	20,140,070	5.03	-19,999,983
英大泰和财产保险股份有限公司—自有资金	其他	2,758,687	0.69	1,008,687
李霞	境内自然人	2,332,586	0.58	582,586
新疆中乾景隆中和股权投资合伙企业(有限合伙)	境内非 国有法人	1,787,794	0.45	1,787,794
融通资本财富—兴业银行—融通资本铭锐1号 资产管理计划	境内非 国有法人	1,500,000	0.37	1,500,000
鑫富源投资基金管理(北京)有限公司—鑫富 源1期私募证券投资基金	境内非 国有法人	1,489,101	0.37	1,489,101
茅建荣	境内自然人	1,350,000	0.34	-400,000
冯光	境内自然人	1,312,500	0.33	-437,500

注：上述数据选取日为 2015 年 12 月 31 日

## 信息披露

信息披露是监管机构和投资者共同关注的重点，关系到公司在资本市场的形象和投资者对公司价值的判断。

2015 年，公司坚持认真学习执行信息披露各项规章制度，按时、合规地在上交所及信披媒体共计发布公告及相关信息 67 份，内容涉及年报、季报等定期报告，上市公司经营，股权变动，重大事项，公司债利息兑付等事项，向投资者有效传递信息，确保投资者及时获悉公司重大决议。

## 投资者关系管理

公司非常重视投资者关系工作，始终保持与市场、投资者的良好沟通，增加相互了解和理解。通过股东大会、网上业绩说明会及与投资者多种形式的交流活动等，就公司生产经营、发展战略等投资者关心的问题进行沟通，建立良好的互动关系。

公司分别于 2015 年 4 月 23 日、9 月 10 日通过上证所信息公司召开“2014 年度网上业绩说明会”及“2015 年中报网上业绩说明会”，与中小投资者形成良好互动；公司认真维护“上证 E 互动”及公司网站“投资者关系”专栏，及时上传相关公告及定期报告解读，回复投资者咨询；截止 12 月份，共计接待机构投资者访谈、调研 8 批次共 11 家机构，包括基金、券商、私募等；接听机构及中小散户投资者来电 94 人次，回答 e 互动问题 20 个。

## 产业发展

2015 年，由于传统市场需求持续下降，公司适时转变市场开拓重点，在努力维护船用、工程等传统产品市场的同时，分析国内外产业发展形势，抢抓细分市场机遇，对风电、电动汽车变速箱等新能源市场进行重点攻关，开拓可调桨船机成套项目、特种舰船等船机新兴市场及铁路养护机械等轨道交通市场，积极培育核电等市场新领域。开拓中高端市场取得了显著成效，为公司产业转型升级打下基础。

### 船机成套及特种项目

公司具有国内规模第一的船用齿轮箱和高弹联轴器的制造商地位，制造并集成船舶推进系统，包含推进器（可调桨/定距桨/侧推/全回转桨）、导管、艉管及密封、轴系、齿轮箱、高弹和电液遥控系统等，应用范围覆盖运输船、海洋工程船、拖轮、科考船、挖泥船、渔船、特殊船舶等，为国内首家提供成套推进系统解决方案的企业。

2015 年公司船机成套业务取得历史新高，全年承接有大件运输船、油田守护船、海洋科考船等各类可调桨推进系统，定距桨、全回转桨、侧推推进系统等业务，等各类订单共计 1.06 亿，首度突破亿元大关。

公司对特种产品实施项目负责制，全年完成特种产品销售和签订合同大幅增长。

中高端产品出口增长，轻型高速船用齿轮箱出口增幅超 20%，实现对马尔代夫、阿联酋、厄瓜多尔等国家市场出口柴油机、推进系统打包。2015 年 11 月，公司为青岛海洋地质研究所设计制造的“业治铮”号海洋地质调查船主推进系统顺利通过产品出厂验收。由青岛海洋地质调查研究所、黄海造船有限公司、中



船重工第七〇一研究所等单位的专家组成验收组，经现场严格监督，对产品进行了齿轮箱现场试车及可调螺旋桨调试试验。通过联调实验核查，整个推进系统总装后可靠性能良好。

## 工程与农机产品

2015 年工程机械市场继续断崖式下滑，工程整机产能过剩局面愈加严重。针对这一现状，公司深入研究开拓消费用户市场，对工程产品应用于园林机械、农业机械等新领域市场进行调研，并组织进行深入的技术沟通交流，为后续该领域发展打下基础。同时积极开拓特殊产品、农机产品、轨道交通等多领域市场。扩大农机产品市场领域，在联合收割机市场整体下降的情况下，推进打捆机械、植保机械等农机产品的开发与推广。努力拓展特殊产品市场，新开发 2.6 万千瓦超扭离合器等高技术含量的特殊产品，承接开发亚洲最大的 8000 方大功率绞吸泥船业务。积极开拓轨道交通市场，推进铁路养护机械项目，YH350 型实现小批量生产；YH310 型实现试配。

## 新能源产业

2015 年，开拓风电新客户和开发新产品的努力取得成效，风电齿轮箱订单实现翻倍增长，产量大幅增加。新增客户包括上海电气等业内领先的客户。

培育了潮汐（洋流）发电、核电等新型能源市场。开拓了目前国际最大兆瓦洋流发电增速箱市场，成功开发并发往欧洲即将进行主机安装和调试；完成了核电主循环齿轮箱商务合同及技术协议的签订。

承接了后市场风电齿轮箱的维修业务。成功承接 3WM 海上风机进口齿轮箱维修业务。1.5MW 无外圈轴承维修方案试制样机在第三方认证下成功经受加速寿命试验，试验结果获得用户的充分认可，显示了公司在风电齿轮箱方面的特有专项技术优势。



AR1500 型洋流发电增速箱

新能源汽车业务抢抓发展良机。全年新研发 6 款电动车变速器，产品覆盖整个大巴、中巴、城市物流、乘用车、微型车等新能源车辆，新能源变速箱销售同比上升 2 倍以上。围绕混合动力变速箱，与控制器厂家配合进入混合动力客车配置，在保持原有市场基础上批量进入广州、青岛等公交客户。

2015 年，成立了以我公司为依托单位，由杭州南车轨道交通车辆、杭州市南车电气设备、天马轴承、前进联轴器 etc 公司共同组建的浙江省轨道交通高端装备技术产业联盟。联盟单位将共筑产业技术创新平台，分工协作，突破产业共性技术和关键技术，为我省轨道交通产业发展做出贡献。

未来公司将结合国家政策和产业规划，充分发挥企业核心竞争力，发挥整体优势，强化创新能力，把握市场机遇，拓展新领域，开发新业态，进一步拓展延伸高端装备制造产业链条，发展工业服务业，推进公司产业更大发展。

### ● 巩固提升行业地位

以技术优势、产品优势开展竞争，大力研发高技术含量产品，多渠道扩大产品领域和产品市场，扩大利用电子商务等新型营销平台，巩固并提升公司行业地位。

### ● 加强重大项目的管理和新产品市场开发

确保现有重大项目的生产制造，按期按质完全合同任务，力争打造体现品牌形象的优质产品，积极争取新的重大项目；做强传统产业，积极发展节能环保、新能源、轨道交通、海洋工程等新产品新产业。

### ● 培育发展新的经济增长点

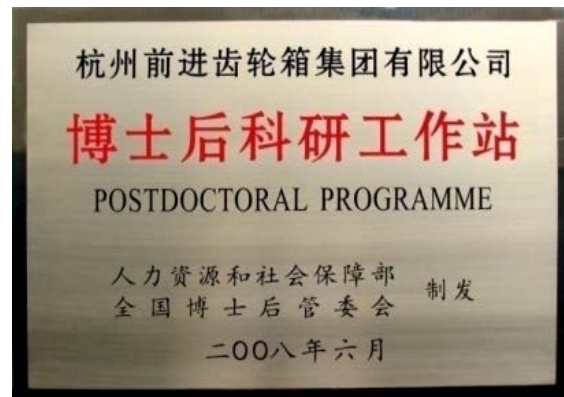
发展工业服务业，重点在新能源的风电装备、轨道交通等领域推进装备制造与现代服务业的融合发展；利用上市公司平台优势，寻求符合公司发展战略及自身发展特点的目标和项目进行产业整合，实现公司更快更好发展。

## 科技创新

### 科研实力

公司以科技引领发展，通过自主研发、产学研合作、引进技术再创新，大力开发具有市场竞争力的高新技术产品，确立了在国内同行业中的技术领先优势。

公司拥有中、高级研发人员 390 多人，建有国家级技术中心，下设国家级博士后工作站、省级企业研究院、杭州船用齿轮箱和杭州粉末冶金 2 个国内行业归口研究所及船用、工程机械、汽车、风电、粉末冶金、测试技术、电控技术等 15 个产品、技术研究所。



公司截止 2015 年，公司累计拥有有效专利 252 项，新增授权专利 26 项，其中发明专利 5 项；首获 1 项软件著作权登记（“EST 档位选择器控制器程序系统 V1.0”）；主持或参与起草、修订了 22 项国家标准、行业标准。

### 科研项目

2015 年，公司本部总计研发投入 8232.03 万元，各类科研项目立项 184 个，全年实际完成科研项目 222 个，其中：新产品开发项目 78 个，质量改进项目 62 个，科研攻关项目 82 个。



## 2015 年主要科研攻关项目

## ● 船用产品

GCH350 等系列齿轮箱、HCA1401 等倾角传动齿轮箱、某油田守护供应船推进系统、HZP1600 全回转推进器等,完成了 TC155 等 5 个侧推器项目开发及小型侧推型谱规划、结构形式确定。

## ● 工程产品

联合博士后工作站,开展国家工信部强基项目《大功率工程机械机电液控制自动换挡变速器》,目前已完成了台架试验。

## ● 风电产品

以 2MW 产品为基础,着重研发低风速大叶片增速箱产品,形成系列化;研制完成大兆瓦潮流发电增速箱产品,推进核电主循环齿轮箱高精尖项目攻关研发。

## ● 汽车产品

全年新研发 HCE3S40 等六款电动车变速器,产品覆盖整个大巴、中巴、城市物流、乘用车、微型车等新能源车辆;在大功率汽车分动箱研发攻关取得技术突破,完成 HCF2400 分动箱产品的设计定型。

## ● 农机产品

研制完成拖拉机、收获机、果园喷药机等农机产品开发项目 10 余项,重点研发农用动力换挡变速器。

## ● 其他

重点开发轨道交通领域,扩展养护机械用变速器型谱,研发完成地铁齿轮箱。

## 科技创新成果

## ● 2015 年公司产品获得科技奖项

序号	成果名称	奖励名称	等级	颁奖部门
1	高端重载齿轮传动装置关键技术及产业化	国家科学技术进步奖	二等奖	国务院
2	空间变齿厚齿轮传动系统关系技术及应用	国家教育部高等学校科学研究优秀成果奖	二等奖	国家教育部
3	大功率船用齿轮箱关键技术研究及应用	浙江省科学技术进步奖	一等奖	浙江省人民政府
4	轮式装载机驱动桥关键技术研究及产业	浙江省科学技术进步奖	三等奖	浙江省人民政府
5	GCH1000 船用齿轮箱	浙江省优秀工业新产品奖	一等奖	浙江省经信委
6	高端重载齿轮箱传动装置关键技术及产业化	江苏省科学技术奖	二等奖	江苏省人民政府



● 2015 年公司承担的国家、省、市、区科研项目

序号	项目名称	项目类别
1	大功率工程机械机电液控制自动换档变速器	工信部强基工程项目
2	齿轮强度与可靠性试验检测技术基础公共服务平台	工信部强基工程项目
3	风电齿轮箱可靠性设计与健康监测技术合作研究	国家国际科技合作专项
4	大功率海上风电机组齿轮箱产业化关键技术研发	杭州市创新产业链重大创新项目
5	城市公交机械自动变速器项目的研发	萧山区科技计划项目

● 2015 年通过省级工业新产品鉴定项目

序号	项目名称	鉴定（验收）单位	技术水平
1	YH350 液力变速箱	浙江省经信委	国际先进水平
2	SGW1100 双增速齿轮箱	浙江省经信委	国际先进水平
3	低风速大叶片风电增速箱	浙江省经信委	国际先进水平
4	YB310 液力变速器	浙江省经信委	国内领先水平
5	HB26 型钻机用变速箱	浙江省经信委	国内领先水平

# 客户责任

## 质量管理

公司始终坚持“精益求精，顾客满意”的质量方针，持续有效地运行 GJB9001 和 ISO9001 质量管理体系，采取严格的质量控制措施，对设计研发、采购、生产、销售与服务等各个环节实施较完善的过程控制，不断提升产品品质。

公司于 1993 年通过中国船级社质量管理体系认证中心 ISO9002 标准认证，相继通过了“国家完善计量检测体系”、ISO14001 环境管理体系、GB/T28001 职业健康安全管理体系认证。2007 年通过中国新时代质量认证中心 GJB9001A-2001 国军标审核；2010 年通过 GB/T19001-2008 标准换证审核；2011 年通过中国新时代质量认证中心 GJB9001B-2009 标准换证审核；2011 年高精齿轮检测中心通过国家实验室 CNAS 认可，2015 年通过复评。

2015 年，公司顺利通过民标质量体系监督审核；与中国船级社成功签订了战略合作框架协议；在风机领域与 CCS、鉴衡启动风机产品认证工作。同时加强与国外船级社沟通，完成了 GL、KR、NK、ABS 等船级社认可证书的换证工作。

## 持续质量提升

2014 年，公司开展“品质效率提升”两年行动计划活动，提升品质工作主要围绕“推行特殊产品质量控制”、“供应商质量提升”、“加强装配质量控制”和“有效推进质量改进”展开。对主要质量或瓶颈问题明确目标措施、责任单位、时间节点，逐项推进；针对用户提出的问题，制订专项措施，落实改进；每月召开月度质量改进例会，对产品生产、售后过程中出现的典型质量问题进行分析，明确改进措施及实施计划，由各责任部门组织落实。

公司出台了《特殊产品控制规定》，后又结合特殊产品质量控制的需要，完成了《特殊产品质量管理程序》、《首件鉴定》、《关重外购件供应商现场验收办法》等文件的修订。2014 年起公司明确了特殊产品清单，并按照《特殊产品质量控

制程序》的要求开展了相关的策划、设计、制造、采购过程控制，使特殊产品的质量得到了有效管控。

重点推进了供应商管理工作：对主要产品的轴承和油封进行了定点采购；在推进前锻钢材供应商定点工作的基础上，进一步扩展到采配供应商；对特殊产品关重件的供应商实施审批制度，建立《特殊产品（关重件）供方名录》并实施动态管理；成立铸锻件供应商帮扶小组，定期到供应商现场进行帮扶，对产品从原材料到成品出厂检验等整个流程进行评估、分析和控制，取得了较好的效果。

以提升一次试车合格率为目标，对产品装配进行工艺细化，通过设置细化作业指导书、检验工步卡等措施，规范装配行为。

2015 年依据公司出台的《质量问责制度》，对 7 起质量问题进行了问责，质量问题的问责涉及设计过程、制造过程、采购过程等各个方面；依据公司质量奖励办法文件，对 14 起质量问题发现实施了奖励，主要包括发现设计质量问题奖励、发现上道工序质量问题奖励、发现供应商质量问题奖励等。

## 优质服务

### ● 售后服务体系

公司建有强大的销售服务网络，拥有国内 5 家销售公司、17 个城市设办事处、40 个一级代理商、334 家技术服务中心及特约维修站；分别在香港和马来西亚设有全资、合资子公司，在亚洲、欧洲、美洲、大洋洲及中东等 40 多个国家和地区设有 40 多家代理商，为客户提供专业优质服务。





## ● 快速响应机制

公司制定有《服务管理手册》，市场部门通过门户网站、微信平台、QQ 服务热线以及电话传真，全面收集顾客的质量投诉、服务投诉信息、要货需求等信息。售后服务承诺及时处理，2 小时内响应客户，服务站所在城市 12 小时内到位，省内地区 24 小时内到位，省外地区 48 小时内到位。

## ● 客户关系管理

公司以诚实守信作为企业发展的基础，与客户建立战略合作关系，充分尊重并保护客户的合法权益，严格保护客户的秘密信息和专有信息，与之保持长期良好的合作关系。

企业外部客户可通过公司网站（<http://www.chinaadvance.com>）了解企业的生产、经营、管理信息。公司定期通过电话、传真、邮寄、走访、座谈会、代理商恳谈会和用户答谢会等方式，增进与客户的沟通交流，始终关注客户不断发展的需求和期望，加深与客户之间的相互理解和信任，不断提高产品质量，完善服务体系。



# 节能环保

## 节能减排

作为城市周边型企业，公司全力探索生产建设和城市相融共生、和谐发展的道路，致力于建设“资源节约型、环境友好型”企业，坚持可持续发展战略，通过环境治理、设备改造、技术升级等手段，减少废弃物排放和进行循环利用，以最大程度降低企业对环境的负面影响。

公司按照多重标准一体化的管理思路，以 GB/T14001:2004 环境管理体系及 GB/T18001-2001 职业健康安全管理体系为基础，结合“国家二级安全质量标准化”，建有环保、健康、安全一体化管理体系。

2015 年，公司坚持“突出重点，分类管理”，扎实推进节能减排工作，积极应对政府环境 VOCs 整治工作，分别与宁波诺丁汉大学和浙江工业大学建立业务联系，开展合作，降低企业环保风险，减少企业环保成本。

## 绿色制造

公司是浙江省“万家企业节能低碳”行动单位之一。公司自 2005 年即制定了能源管理制度，对水、电、蒸汽、压缩空气、油品等能源的使用进行综合管理，通过开展能源技术诊断、能源计量等活动，加强用能、节能管理。为降低能耗、加强资源综合利用、提高经济效益，公司通过采用先进和适用的新技术、新工艺、新设备、新材料等手段，对现有设施、生产工艺条件进行改造。公司将环境考虑纳入产品的开发、设计、改进与制造过程，并将环保指标列为产品评审的一项重要指标。

### 2015 年主要绿色制造项目

#### ● 使用低耗设备

更换 137 台高能耗电动机为低能耗节能电动机，更新了部分变压器和空压机。

#### ● 工艺节能

开展锻件工艺研究，部分锻件采用模锻工艺，全年降低锻件钢材消耗 257 吨。

对铸件毛坯工艺进行分析，通过软件计算，控制毛坯铸造原材料用量，全年降低铸件钢材消耗 118 吨。

改进热处理工艺和工装，改善齿轮热处理变形，减少磨齿余量，降低材料消耗，提高加工效率。

#### ● 使用清洁能源

公司部分建筑物屋顶光伏发电项目已投入使用，目前使用面积 10 万平米，全年发电量 380 万 kWh，可降低能耗 1190 吨标煤，节约电费支出约 50 万元。

#### ● 采用环保材料

公司产品推广使用无石棉材质的密封件，2013 年，公司船用齿轮箱完成中国船级社无石棉认可。

探索在齿轮箱表面使用水溶性涂料的工艺研究，逐步减少并替代溶剂型油漆的使用。

## 环保产品

公司注重保护环境，大力开发风电、核电、海洋能、混合动力等新能源产品，在降低能耗、保护环境的同时，寻求企业新的经济增长点。

### ● 风力发电增速箱

风力是一种清洁能源，环境效益好，资源可再生，永不枯竭。公司开发的 FZ2001FD、FZ2100JH、S2000B、FZ2000GD、W2002XJ 等大叶片、低风速风电增速箱，配套于各类高原和海上风力发电机组。

### ● 电动汽车变速箱

电动汽车具有零排放、节能、轻便、安全的特点，近年，公司加大电动汽车变速器产品研发，主要有 HCE2S25、HCE3S40、HCE4S60、HCE2S30 等汽车变速箱，同时开发适用于电动汽车的电机和变速器集成传动系统，传动效率高，噪声低，配套于各类电动汽车产品。

### ● 混合动力汽车变速箱

混合动力汽车行驶性能优越，可有效降低汽车能耗，减少汽车尾气对环境的污染，公司开发适用于混合动力汽车各类变速箱，包括混合动力公交车用 6SA-100 变速箱等。

### ● 海洋能（潮汐能）发电齿轮箱

海洋能（潮汐能）是一种环保、可再生能源，由于受季节和潮汐的间歇性影响，利用较为困难。公司正在积极研发利用海洋能（潮汐能）发电的齿轮箱，包括 TZ200、TZ300 海洋发电齿轮箱，AR1500 洋流发电齿轮箱。

### ● 多用途船用齿轮箱

公司在传统船用大功率齿轮箱结构基础上，开发配有多个 PTO 输出或 PTI 辅助输入装置，PTO 输出可用于驱动发电机、液压泵、水泵等辅助设备，PTI 辅助输入装置可用于特殊工况下电机辅助驱动等，实现齿轮箱一机多用，减少船舱设备，节约空间，降低船舶的建造成本，实现了船舶节能环保的目的。公司开发的 GCH410、GCH450、GCH540、GCS590、GCST6 等多用途船用齿轮箱，广泛应用于各类渔船、运输船、科考船及特种船舶。

# 安全生产

## 安全生产管理

公司贯彻执行 GB/T24001:2004 环境管理体系,2014 年顺利通过中环联合(北京)认证中心的换证审核,2015 年顺利通过现场复查审核。公司具备国家二级安全标准达标企业资质,继 2007 年以来,公司于 2014 年再次顺利通过国二级安全生产标准化管理评审。

公司在生产经营的全过程坚持“安全第一、预防为主、综合治理”的国家安全生产方针,实行“分级管理、分线负责”的原则,成立公司安全生产委员会及分厂、班组各级安全生产组织,公司主要负责人任安全生产委员会主任,贯彻落实安全生产责任制,做到安全投入到位,安全培训到位,基础管理到位和应急救援到位。实行安全生产检查工作责任制,完善责任追究制,严格奖惩,对发生安全责任事故的,坚决实行“一票否决”。近年公司还加强了对控股子公司安全生产的交流与指导。

2015 年公司被评为萧山区平安企业、杭州市平安示范企业、杭州市绿色企业。

## 安全隐患排查

公司按照“全覆盖、零容忍、严执法、重实效”的总要求,以风险防控为重点,进一步规范企业的生产秩序,安全环保意识不断提高,积极构建隐患排查治理长效机制。公司安全、环保、消防、保卫、现场管理等各类专业检查组坚持周、月、季检查,全年共查处各类事故隐患 1446 起,有效杜绝事故的发生。

2015 年,公司组织完成了危化品储存等项目的第三方安全性评价工作,评价范围覆盖至相关子公司。

## 安全生产投入

安全生产，投入先行。公司加大安全生产硬件和科技投入，开展安全生产技术攻关，升级安全生产技术，改善设施条件，切实保障安全生产。2015 年，公司安全生产经费投入约 260 余万元。

## 安全生产教育

公司推行“5S”现场管理理念，并对生产现场实行可视化管理，有效改善现场作业环境，提高员工安全、环保意识。

公司开展各类安全宣传教育活动，提高员工安全识别防范能力，严格执行新进厂员工三级安全教育、转换工种教育、复工教育和特殊工种岗前培训，并针对生产过程中可能产生的职业危害，采取积极的预防措施，定期开展专业安全培训。2015 年共培训员工 3049 人次。

## 安全生产标准化

公司进一步深化提高安全生产标准化建设，完善相关规章制度、安全操作规程和应急处置预案；系统梳理风险作业、危险作业点等，安全生产环境得到有效改善，员工安全意识和安全防范能力显著加强。

截至 2015 年，公司下辖 1 家子公司达到国家二级标准，3 家子公司达到国家三级标准，1 家子公司达到省级标准。

### 主要子公司的安全生产管理

#### ● 前进锻造

2012 年通过 ISO14001:2004 环境管理体系审核及 GB/T28001:2011 职业健康安全管理体系审核，2013 年通过国家安全生产标准化三级企业评审。

#### ● 前进通用

2014 年通过国家安全生产标准化三级企业评审。

#### ● 前进马森

2014 年通过国家安全生产标准化三级企业评审。

#### ● 绍兴前进

2013 年通过 GB/T24001:2004 环境管理体系及 GB/T28001-2011 职业健康安全管理体系审核，同时省级安全标准化验收；2015 年，顺利通过 GB/T24001:2004 环境管理体系、GB/T28001:2011 职业健康安全管理体系复审，并顺利通过国家二级安全生产标准化企业的评审。

#### ● 前进铸造

2012 年通过 ISO14001:2004 环境管理体系审核及 GB/T28001-201 职业健康安全管理体系审核，2013 年通过省级安全标准化验收。

员工的发展与企业的发展有着密不可分的依存关系，公司致力于每个员工的个人价值增值，为员工创造安全、和谐的工作环境，搭建快速成长的职业通道；建立健全薪酬福利制度，完善民主管理及反馈机制，努力将公司发展成果惠及全体员工。

## 员工发展

### 合法权益

公司倡导“以人为本”的管理理念，提倡“忠诚、奉献、团结、第一”的企业精神，充分尊重员工权益；倡导自由择业，与员工建立和谐劳动关系；完善员工成长与发展体系，构筑有利于员工价值发挥的机制，实现员工与企业共同成长和发展；珍惜员工生命、关爱员工健康，不断改善工作氛围和人文环境，有效提高员工的创新能力和凝聚力。

公司严格遵守《中华人民共和国劳动法》和《中华人民共和国社会保险法》等法律法规，坚持平等和非歧视性的用工政策，为员工足额办理养老保险、医疗保险、失业保险、工伤保险及生育保险等各项社会保险，并为员工足额缴纳住房公积金。切实保障员工的基本利益，激发员工的工作积极性，促进劳资关系的和谐稳定。

公司秉承民主开放的态度，公平公开地与员工沟通，鼓励员工依法参与企业决策，保障员工的知情权、表达权、参与权和监督权。建立健全民主管理制度，健全工会组织，通过职工代表大会等形式讨论涉及职工切身利益的事项，听取员工的合理化建议，关心、重视并尽可能满足员工的合理需求。

2015 年，公司实施工程技术人员薪酬分配制度和工龄工资改革，年度职工人均收入同比增长 8.6%。

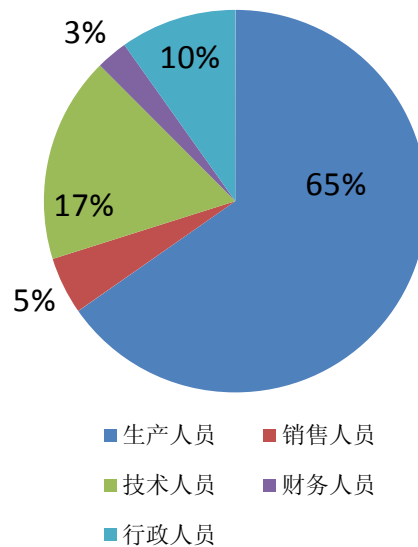
## 人才队伍

公司深入推进“人才强企”战略，充分尊重和结合公司实际，做好人力资源规划；分析梳理公司工作流程和岗位，明确岗位竞聘条件；不断完善人才队伍建设，高度重视专业人才培养，以领军型、创新型人才为重点，不断加强高层次专业技术人才队伍建设。

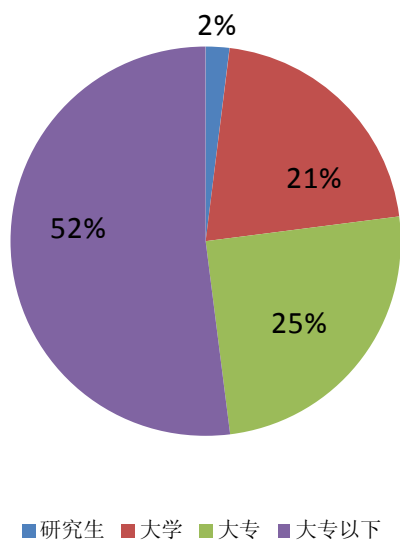
根据企业发展战略、岗位能力需求和员工职业发展需要，每年分级分类制订培训计划，保障员工在职业生涯的不同发展阶段都能有针对性地参加相应培训，类别包括技能等级、特殊工种、继续教育、学历教育、管理人员、技术人员等培训课程。

2015 年，公司在职员工总数达 2238 人，行政、技术岗位员工人数分别占 9.83% 和 17.43%；全年共完成培训项目 91 项，培训 8698 人次，人均培训费用支出 356 元。

员工学历结构图



员工岗位结构图



## 员工培养与成长

### ● 职业技能大师

发挥资深员工优势，建立员工导师制，选拔公司职业技能带头人，组建技能大师工作室，聘有省、市、区级技能带头人 10 余名，开展带徒授技工作，提升员工素质。

2015 年，完善《职业技能带头人管理办法》，扩聘职业技能带头人，使得涵盖的工种更全面；建立职工微信技术交流平台，发布职工原创的先进加工方法，商讨解决技术加工难题。

### ● 选派竞赛

鼓励职工积极参加上级部门组织的技能比武。推荐装备厂的徐陈义、蒋凯威、金刚伟 3 位同志参加区钳工技能比武，均进入前 7 名；选派装备厂闻人学、液压厂倪洪梁、热处理厂周金龙 3 位同志参加区起重工比武，均进入前 6 名。

### ● 资助学习

公司工会组织职工参加杭州市总工会开展的资助职工上大学活动。2015 年，6 名职工考取大专班，3 名职工考取本科班。

### ● 岗位成长

公司鼓励员工爱岗敬业，技术创新，岗位成才。

热处理厂郁立红的创新项目荣获区职工技术创新成果奖，并经区总工会推荐获杭州市职工技术创新成果银奖；工变厂陈迪、孙亚莉主持的创新项目被评为区优秀职工技术创新成果；工变厂磨齿组被授予区“工人先锋号”；装备厂胡祖灿的“换刀调整操作法”被萧山区授予“胡祖灿操作法”。

## 党建

公司党委紧紧围绕企业生产经营开展各项党建工作，密切党群干群关系，提升党员干部整体素质，把思想教育融入企业文化、融入生产经营，积极参与企业决策，把握方向引领，为企业发展提供坚强保证。

2015 年，公司党委根据组织要求，严格党员管理、严肃组织生活、促进作用发挥，制订实施了《党员固定活动日制度》，规定每月 15 日作为党员固定活动日。公司各党支部通过固定日活动组织开展义务劳动、参观学习、党员大会等活动，进一步促进了“三会一课”等组织生活制度的落实，增加了党组织和党员的政治责任和党员意识。

公司党委在总结 2014 年教育实践活动经验的基础上，印发并实施《领导班子民主生活会制度》、《廉洁从业若干规定》、《管理（服务）人员作风和效能问责办法》、中层干部岗位说明书等，规范两级干部从业行为，加强干部作风建设，促进公司管理效能提升。



## 员工健康

员工的身心健康是企业发展的根基，企业的关爱是员工健康的保障。公司贯彻执行 GB/T28001-2011 职业健康安全管理体系，2014 年顺利通过中环联合（北京）认证中心的换证审核，2015 年顺利通过现场复查审核。

2015 年，公司依然保持着为员工健康负责的态度，积极履行企业责任。为员工定期提供健康体检，配备个体劳动防护用品，开展多项减轻员工工作压力，增强员工身心健康的活动。组织开展防暑降温工作，为一线员工送清凉、送关爱，实施夏季集中休假制度，把员工安全生产放在第一位，提升了员工的身体素质和 work 热情。

2015 年，公司在生产分厂开展职工情绪管理试点工作，制定了职工情绪管理方案，在职工休息点配置音乐、书籍等文化设施，让职工在工作间隙得到较好的休息。

## 员工关爱

公司建立多层次的社会保障机制和员工紧急救助体系，专设困难员工补助金、两级干部帮扶基金、员工互助补充基金、员工内部募捐等，用于帮扶生活困难的在职及退休员工。

### 2015 年补助金额及人次

项目	金额（元）	补助人次（人）
困难员工补助金	88700	73
两级干部帮扶基金	40000	32
员工互助补充基金	49876	43
员工内部捐助	133762	4

## 员工生活

公司紧紧围绕广大员工工作和生活，开展丰富多彩的文娱活动，深入推进企业文化建设，不断改善员工生活质量。通过羽毛球赛、篮球赛、户外健走、拓展



训练、职工联谊等多种形式的文体活动，给员工生活增添乐趣，释放压力，使员工保持良好的工作状态。



### 2015 年为员工办实事项目

#### ● 调整员工子女幼托费补贴标准

全年对 54 位职工提供了幼托费补贴，对其中 38 位独生子女家长提高了补贴标准，即从 35 元/月提高到 60 元/月。

#### ● 员工宿舍改造

在义蓬租赁公寓，用于改善临江公司员工居住环境；在公司集体宿舍及临江公司宿舍设立职工自助洗衣房，以改善员工生活质量。

#### ● 员工疗休养

提供北京、厦门两条休养路线供职工选择，全年安排 101 名职工。

#### ● 杭齿隧道改造

改善杭齿隧道灯光照明，保障员工上下班出行安全。

#### ● 员工俱乐部

与萧山区图书馆合作，在员工俱乐部建立了萧山区图书馆分馆，引进图书近 5000 册，实现与区图书馆软、硬件联网，丰富了员工业余生活。

#### ● 暑期员工子女乒乓球培训

暑期公司工会为 60 多名员工子女免费组办了乒乓球培训班，教练均来自公司乒乓球大赛获奖选手。

## 离退休人员

离退休老同志曾经为杭齿发展做出了卓越贡献，公司始终铭记于心，时刻关注他们的生活和健康状况，满足他们的精神文化需要。公司坚持给予在生活上有困难的家庭以帮助，开展对老干部、老工人、老专家、老劳模、老党员的走访慰问活动。





企业的发展利益于社会的支持，企业的荣誉来自于社会的认可。公司始终秉承奉献社会、回馈社会的企业精神，认真履行企业纳税义务，组织参与社区建设、扶贫助困、捐资助学及志愿者服务等社会公益活动，营造公司与社会的和谐关系，促进公司与社会的和谐发展。

## 回馈社会

### 扶贫济困

2015 年，公司继续坚持扶贫济困的社会帮扶理念，积极开展科技扶贫、教育援助、捐资捐物等扶贫活动。

### 公益事业

公司坚持发展与奉献并重的公益理念，积极参与公益事业。组织学雷锋、志愿者服务等活动，有力促进了环境保护、公共卫生等事业的发展，为改善地方居民的生活和文化环境贡献自己的力量。

公司连续多年组织员工开展无偿献血活动，多次被萧山区政府评为“无偿献血先进单位”。2015 年的无偿献血活动中，广大员工踊跃报名，共有 97 人体检合格参与活动，献血总量达 24600 毫升。

公司及下属子公司积极参加文明城市、文明社区、文明村镇等属地共建活动。历年来参加了杭州市经委组织的城乡基层党组织“联百村、结千对、帮万户”活动，杭州市文明办组织的双千结对帮扶活动和萧山区的双百结对活动，萧山区政府举办的“公民献爱心”活动，参与萧山区经济欠发达村帮扶等活动，2015 年共计捐赠善款 10.3 万元。公司常年与潇湘社区党建结对共建，通过结对，送文化、送温暖等活动，共创和谐。

公司专门成立了“杭齿志愿者服务队”，本着自愿、无偿、奉献、友爱的精神，开展了交通文明劝导、春运服务、关爱社区空巢老人、心灵援助等多种形式的志愿服务活动，2015 年全年共 105 人次参与，累计服务 608 小时；杭齿志愿服务总队荣获 2015 年度萧山区优秀志愿服务集体，技术中心的李吉祥、粉冶厂的李杰荣获 2015 年度萧山区志愿服务先进个人称号，6 名志愿者分别被评为萧山区一星、二星、三星志愿者。

## 纳税责任

公司坚持依法纳税，长期以来如实申报税额，及时缴纳税款，为国家和地方经济的发展作出了贡献，连续多年被浙江省杭州市国家税务局、地方税务局评为 AAA 级纳税信用等级。

2015 年，公司积极履行纳税义务，认真执行国家税收政策，全年上缴税费 11420.60 万元。

项目	2013 年	2014 年	2015 年
上缴税费（万元）	11638.64	11751.56	11420.60

## 每股社会贡献值

每股社会贡献值反映了公司为股东、员工、客户、债权人、社区及整个社会所创造的全部价值，有助于社会公众更全面地了解公司的社会贡献。2015 年度，杭齿前进每股社会贡献值为 1.02 元。

项目	2013 年	2014 年	2015 年
每股社会贡献值（元）	1.23	1.32	1.02

## 展望 2016

公司将坚持“做精、做强”的发展战略，走“两化融合”的转型发展道路，运用企业自身的专业优势，积极履行企业的社会责任，解决经济、社会和环境问题，实现综合价值最大化，立志在装备制造主业上成为全行业最具特色和竞争力的企业，打造具有较强国际竞争力的齿轮传动装置先进制造基地，成为国内第一、世界知名的集成动力传动装置供应商和服务商。

### ● 责任管理

2016 年，公司将全面深化改革，研究并适时实施资本运作；进一步完善管理制度和 workflows，规范战略规则各项业务；研究精简管理部门，提高全员劳动生产率，降低综合管理成本；继续深化薪酬分配改革，建立以绩效为主的薪酬上升通道，形成人员优胜劣汰的竞争机制；优化投资结构，合理处置低效投资，关注企业健康可持续发展，致力于打造企业的长青基业。

### ● 生产经营

2016 年，公司将把握市场机遇，深耕细分产品市场，创新营销思路和方式，在巩固传统市场的基础上，大力开发特种舰船、风电及核电、新能源汽车、轨道交通、农业机械配套市场，重点开发轻型高速齿轮箱、轨道交通产品、低风速大叶片风电发电增速箱、核电主循环泵齿轮箱及轮边驱动汽车变速箱等产品；抓住“一带一路”国家战略的机遇，开拓沿线国家的外贸市场，努力开拓海外市场；做好重大科研项目的组织实施工作，确保各项目按计划节点进行；围绕企业技术改造，积极推进智能制造技术研发和应用；优先发展生产性服务业，为公司稳健发展提供更有有力保障。

### ● 安全生产

2016 年，公司进一步贯彻落实安全工作的总体要求，推进安全生产标准化达标工作，完善隐患排查治理体系，深入开展危险化和易燃易爆晚制毒化学品的专项整治，加强安全技术队伍建设，落实安全防范责任和措施，为企业持续发展营造安全生产环境。

## ● 绿色发展

2016 年，公司将继续加大节能减排力度，完善环保监察制度。紧密围绕优化生产设计，降低能耗水平，提高原材料使用率，积极推动节能技术改造和创新，同时积极配合当地政府相关工作，迎接 G20 峰会的到来。

## ● 人才建设

公司持续推进并不断完善人力资源制度体系建设和规范化管理，探索人力资源管理的信息化手段创新，加强公司领导班子和法人治理结构建设，加大青年人才培养的投入与支持，构建结构优良、门类齐全的人才梯队，提升公司精细化管理水平。

## ● 品牌文化

继续加强企业文化建设，营造积极向上、拼搏奉献、和谐发展的良好氛围。打造“杭齿前进”企业文化品牌，认真履行企业社会责任，树立良好企业形象。

杭州前进齿轮箱集团股份有限公司

二〇一六年四月十八日

## 读者意见反馈

为了持续改进杭州前进齿轮箱集团股份有限公司社会责任工作及社会责任报告编制工作，我们特别希望倾听您的意见和建议。请您协助完成意见反馈表中提出的相关问题，并传真到+86-571-83802049。

### 1. 报告整体性评价（请在相应位置打“√”）

选项	很好	较好	一般	较差	很差
(1)本报告是否全面、准确地反映了本公司的社会责任工作现状？					
(2)本报告对利益相关方所关心的问题是否进行回应和披露？					
(3)本报告披露的信息数据是否清晰、准确、完整？					
(4)本报告的可读性，即报告的逻辑主线、内容设计、语言文字和版式设计如何？					

### 2. 您认为本报告最让您满意的方面是什么？

---

### 3. 您认为还有哪些您需要了解的信息在本报告中没有反映？

---

### 4. 您对我们今后的社会责任工作及社会责任报告发布有何建议？

---

如果方便，请告诉我们关于您的信息：

姓 名：\_\_\_\_\_ 职 业：\_\_\_\_\_

机 构：\_\_\_\_\_ 联系地址：\_\_\_\_\_

邮 编：\_\_\_\_\_ E-mail: \_\_\_\_\_

电 话：\_\_\_\_\_ 传 真：\_\_\_\_\_

我们的联系方式是：

杭州前进齿轮箱集团股份有限公司证券部

中国浙江省杭州市萧山区萧金路45号

邮政编码：311203

电话：+86-571-83802671

传真：+86-571-83802049

E-mail: hcinfo@chinaadvance.com