

证券代码：002785

证券简称：万里石

公告编号：

## 厦门万里石股份有限公司 2015 年年度报告摘要

### 一、重要提示

本年度报告摘要来自年度报告全文，为全面了解本公司的经营成果、财务状况及未来发展规划，投资者应当到证监会指定媒体仔细阅读年度报告全文。

董事、监事、高级管理人员异议声明

姓名	职务	内容和原因
----	----	-------

声明

除下列董事外，其他董事亲自出席了审议本次年报的董事会会议

未亲自出席董事姓名	未亲自出席董事职务	未亲自出席会议原因	被委托人姓名
-----------	-----------	-----------	--------

非标准审计意见提示

适用  不适用

董事会审议的报告期普通股利润分配预案或公积金转增股本预案

适用  不适用

是否以公积金转增股本

是  否

公司经本次董事会审议通过的普通股利润分配预案为：以 200,000,000 股为基数，向全体股东每 10 股派发现金红利 0.11 元（含税），送红股 0 股（含税），不以公积金转增股本。

董事会决议通过的本报告期优先股利润分配预案

适用  不适用

公司简介

股票简称	万里石	股票代码	002785
股票上市交易所	深圳证券交易所		
联系人和联系方式	董事会秘书	证券事务代表	
姓名	朱著香	何英	
办公地址	厦门市思明区湖滨北路 201 号宏业大厦 8 楼	厦门市思明区湖滨北路 201 号宏业大厦 8 楼	
传真	(0592) 5209525	(0592) 5209525	
电话	(0592) 5065075	(0592) 5065075	
电子信箱	zhengquan@wanli.com	zhengquan@wanli.com	

### 二、报告期主要业务或产品简介

#### （一）主要业务及经营模式

##### 1、公司的主营业务

公司是中高端石材综合服务商，一直专注于建筑装饰石材及景观石材的研发设计、生产和销售。公司拥有全球化的采购及销售渠道，嵌入式的服务模式，公司现有国内外共 8 个生产基地，具备生产加工、产品设计及施工能力，公司产品广泛应用于机场、高铁、地铁、城市标志性建筑、大型公共建筑、中高端酒店、商业、写字楼、住宅、园林碑石等。公司始终致力

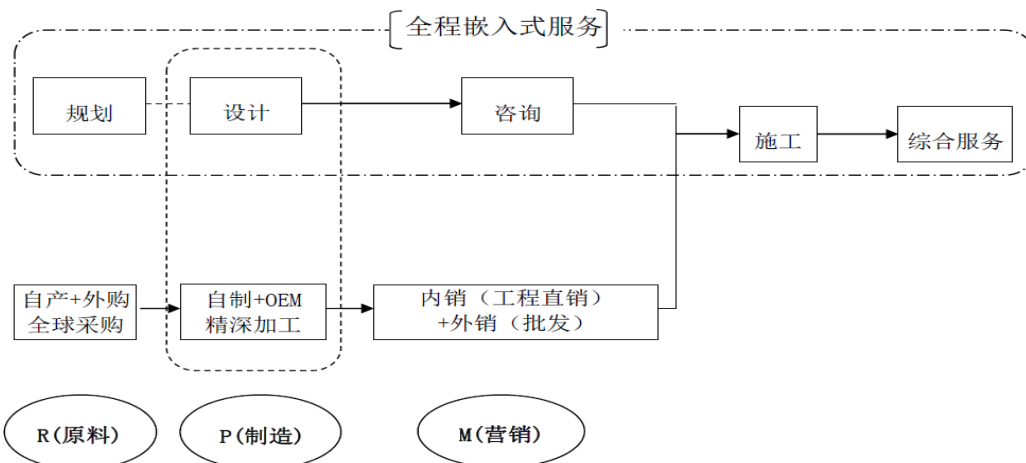
于石材装饰系统解决方案，并在经营实践中取得了较好的业绩。同时，公司正在着力开展家装石材业务，并积极筹建厦门石材交易中心。

## 2、公司主要产品

公司主要从事建筑装饰石材及景观石材的设计、加工、销售业务。建筑装饰石材是由天然的花岗岩和大理石加工而成、用于建筑物的内外装修的石制品;景观石材是指用于庭院、公园、陵园及其他公共场所，起装饰作用或表达艺术寓意、纪念意义的墓碑、纪念碑、石雕、石刻类石制品。报告期内，公司主营业务和主要产品未发生变化。

## 3、公司经营模式

公司经营模式业务流程如下：



采购模式：

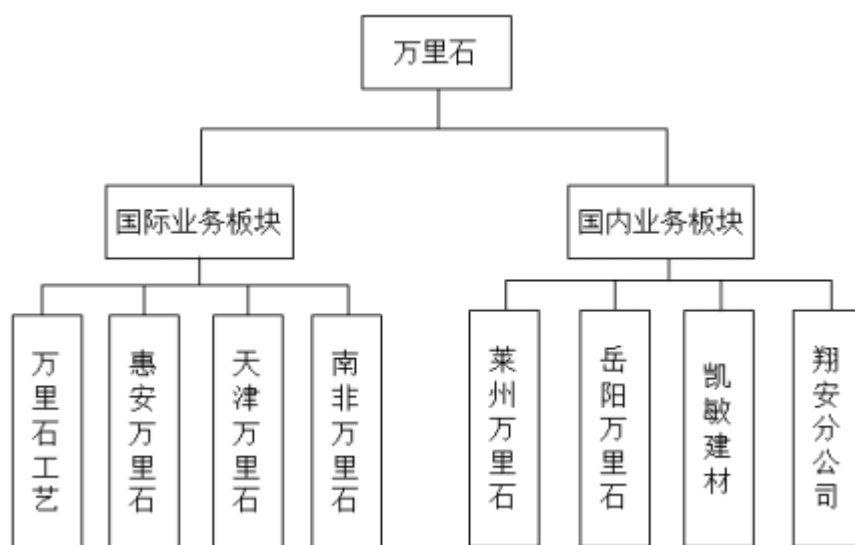
公司采购分为荒料（含半成品）采购及成品采购。

公司石材荒料主要来自自有矿山及外购，自有矿山优先保证各工厂的需要，不足部分由公司外购，外购分为境内采购和境外采购，公司建立了资源全球采购渠道。由于市场所需品种的差异性及原料的多样性特征，公司采取针对性、专业化的采购模式。国内、国际业务板块分别建立了采购系统。公司成品采购主要采取 OEM 的形式。

生产模式：

公司的生产方式主要包括自制与 OEM 相结合的生产方式。具体如下：

### (1) 生产管理体系



目前公司共拥有 8 个生产基地，在厦门有翔安分公司、万里石工艺、凯敏建材 3 个生产基地，在福建惠安、湖南岳阳、天津、山东莱州、南非各有一个生产基地，其中岳阳万里石、翔安

分公司、凯敏建材、莱州万里石 4 个生产基地主要生产国内订单，设计加工建筑装饰石材，万里石工艺、惠安万里石、天津万里石、南非万里石 4 个生产基地主要生产国外订单，设计加工景观石材。公司根据客户订单的特点，原料、生产及物流等各种资源的分布情况，进行生产资源的合理配置，选择自产或 OEM 模式生产，降低加工成本和物流成本，满足客户个性化定制需求。

### （2）自制方式

公司根据订单情况和库存情况按照作业计划组织生产，同时根据市场变化调整作业计划，在满足客户需要的前提下控制最低库存量。公司对生产线进行了柔性化改造，既可以成批生产标准化产品，也可以通过部分工艺流程的调整来满足定制客户的个性化需求。

### （3）OEM 生产方式

石材行业生产具有资源依赖和劳动密集型特点。由于矿山荒料物流成本高，部分加工企业分布在矿山附近，荒料开采、加工生产和设计服务分工较细，企业规模大小不一，行业高度分散；由于石材产品标准化程度低，通常需要机械和手工相结合的方式加工，部分异型石材产品个性化设计较多，产品制作工艺要求差异大，生产过程对熟练工人要求较高，上述特点决定了OEM模式是大型石材企业普遍采用的生产模式。公司采用 OEM 模式可以充分利用生产资源，并通过设计、过程质量管控、施工咨询等服务整合资源、实现低成本扩张。

### 销售模式

公司根据客户的个性化需求提供嵌入式服务，销售最优且与客户需求相匹配的石材产品，并帮助客户制定具体方案，量身定制最佳销售与服务模式。公司采取“内销（工程直销）+外销（批发）”为主的营销模式，2014 年公司还探索出家装体验店销售模式。

## 4、主要的业绩驱动因素

公司营业收入主要由建筑装饰石材和景观石材收入构成，工程施工业务逐年上涨，其他产品及其他业务收入占营业收入的比重相对较小。公司景观石材主要出口日韩等境外市场，该等地区对景观石材的需求将对业绩情况有一定影响；公司建筑装饰石材业务及工程施工业务主要面向国内房地产项目，经济环境及宏观政策等将对业绩情况有一定影响。

### （二）行业情况

#### 1、行业发展情况

自1990年以来，世界石材行业处于持续发展中，根据《1995-2009世界石材经济状况分析与评述》（《石材》2011年第7期），世界石材产量的年增长率是7%，贸易的年增长率是8%以上。受2008年金融危机的影响，2009年世界石材开采量下降了近1%，贸易量下降了约9%。2010年经济复苏后建筑市场平缓回升，2010年世界石材消费量约为11.86亿平方米，到2015年，石材消费量将达到16亿平方米，2011-2015年复合增长率为6.2%，到2025年，世界石材消费量将达40亿平方米。

在国外市场，以美国、日本、韩国、意大利为代表的发达经济体对石材的需求发展到了成熟阶段，普及率较高，建材消费的升级换代推动了石材的增长，与此同时，其对于纪念碑、墓碑的需求将推动景观石材业务的持续发展；中国石材出口的传统市场是日韩及欧美各国，但随着世界经济格局的变化，中东、北非、东欧、东盟等石材市场发展迅速，成为了世界石材市场的新兴力量。中国石材业总体发展形势较好，出口创汇每年保持稳定增长。随着城镇化进程的加快、家庭装饰消费升级等使国内石材得到更广泛的推广，石材企业发展较快，并形成厦门—水头、广东云浮、山东莱州等石材产业集群，行业得到迅速发展。石材行业在我国参与企业众多，市场高度分散，没有任何厂商有明显较高的市场占有率，根据中国石材协会《中国石材行业发展报告2015》，截至2014年末规模以上石材企业数量达到2,886家，其中大部分为中小型企业，占比约95%。销售收入超过100万的石材企业约只有100家，行业集中度较低。

2、行业周期性特点

一方面，建筑装饰石材主要面对国内大型工程项目，受国内宏观经济发展、固定资产投资增速、宏观调控政策和居民消费总额影响较大而呈现出一定的周期性；另一方面，景观石材主要用于出口日韩、欧美等市场，应用于陵园、公园、城市广场、庭院及各式园林，虽然与国际经济形势、城市建设及经济发展水平有较大关系，但景观石材的用途决定了其周期性较弱，尤其是墓碑、纪念碑的出口业务，随着世界人口老龄化、居民收入水平的提高而有所发展，呈现出一定的抗周期性。

3、公司的行业地位

公司主要产品为建筑装饰石材和景观石材，隶属于建筑用石加工业。石材行业在我国参与企业众多，市场高度分散，没有任何厂商有明显较高的市场占有率。从产品品种来看，公司销售的产品上百种，为国内销售产品品种较多的企业之一；从销售收入来看，公司2014年实现6.31亿元的收入，按照中国石材协会的统计口径，在全国规模以上企业中的市场份额约为0.16%，2015年实现收入6.43亿，是石材行业较具规模的综合石材服务商之一。

三、主要会计数据和财务指标

1、近三年主要会计数据和财务指标

公司是否因会计政策变更及会计差错更正等追溯调整或重述以前年度会计数据  
 是  否

单位：人民币元

	2015 年	2014 年	本年比上年增减	2013 年
营业收入	642,610,230.32	630,910,395.85	1.85%	765,624,941.33
归属于上市公司股东的净利润	21,079,794.95	20,297,830.35	3.85%	37,764,555.54
归属于上市公司股东的扣除非经常性损益的净利润	20,869,321.20	20,010,787.56	4.29%	36,271,053.15
经营活动产生的现金流量净额	19,112,779.07	-3,425,509.54	657.95%	37,682,005.64
基本每股收益（元/股）	0.14	0.14	0.00%	0.25
稀释每股收益（元/股）	0.14	0.14	0.00%	0.25
加权平均净资产收益率	3.97%	3.98%	-0.01%	7.90%
	2015 年末	2014 年末	本年末比上年末增减	2013 年末
资产总额	1,095,066,134.79	934,705,133.70	17.16%	932,571,076.21
归属于上市公司股东的净资产	628,977,673.60	520,437,604.80	20.86%	496,258,376.55

2、分季度主要会计数据

单位：人民币元

	第一季度	第二季度	第三季度	第四季度
营业收入	130,933,698.28	153,444,259.68	182,957,809.41	175,274,462.95
归属于上市公司股东的净利润	3,730,670.66	-40,528.91	9,405,433.28	7,984,219.92
归属于上市公司股东的扣除非经常性损益的净利润	3,728,100.04	-99,669.50	9,274,801.80	7,966,088.86
经营活动产生的现金流量净额	-41,935,487.32	29,605,122.00	2,759,130.54	28,684,013.86

上述财务指标或其加总数是否与公司已披露季度报告、半年度报告相关财务指标存在重大差异

是  否

#### 四、股本及股东情况

##### 1、普通股股东和表决权恢复的优先股股东数量及前 10 名股东持股情况表

单位：股

报告期末普通股股东总数	84,370	年度报告披露日前一个月末普通股股东总数	36,410	报告期末表决权恢复的优先股股东总数	0	年度报告披露日前一个月末表决权恢复的优先股股东总数	0
前 10 名股东持股情况							
股东名称	股东性质	持股比例	持股数量	持有有限售条件的股份数量	质押或冻结情况		
					股份状态	数量	
FINSTONE AG	境外法人	21.53%	43,050,050	43,050,050			
胡精沛	境内自然人	15.93%	31,865,451	31,865,451			
邹鹏	境内自然人	13.65%	27,295,728	27,295,728			
上海祥禾股权投资合伙企业(有限合伙)	境内非国有法人	7.13%	14,250,003	14,250,003			
连捷资本(香港)有限公司	境外法人	5.53%	11,069,988	11,069,988			
厦门和顺达投资有限公司	境内非国有法人	2.06%	4,125,012	4,125,012			
深圳市兰石启元投资企业(有限合伙)	境内非国有法人	1.87%	3,749,932	3,749,932			
厦门高润投资股份有限公司	境内非国有法人	1.71%	3,424,698	3,424,698			
深圳市年利达创业投资有限公司	境内非国有法人	1.13%	2,250,046	2,250,046			
厦门福锐科技有限公司	境内非国有法人	0.75%	1,499,995	1,499,995			
上述股东关联关系或一致行动的说明	连捷资本的股东许清流与祥禾投资的间接股东吴美云为夫妻关系，除此之外，公司未知其他前 10 名股东之间是否存在关联关系，也未知是否属于《上市公司收购管理办法》规定的一致行动人。						
参与融资融券业务股东情况说明(如有)	无						

##### 2、公司优先股股东总数及前 10 名优先股股东持股情况表

适用  不适用

公司报告期无优先股股东持股情况。

##### 3、以方框图形式披露公司与实际控制人之间的产权及控制关系

#### 五、管理层讨论与分析

##### 1、报告期经营情况简介

报告期内，公司提出了“适应新常态，跃上新台阶”的总任务，确立了“全球化、专业化、

服务化、互联网化、金融化”五化并举以及“精工、精准、精算、精品”四精的战略，全面向服务化转型。公司采取稳定国外市场、积极开拓国内市场的发展策略，在谋求持续发展的同时力求业务规模扩张速度与自身资金实力、技术实力和管理能力相适应。报告期内，公司财务结构稳定，资产状况良好，盈利能力较好，主要是得益于国内外市场的均衡发展，以及公司管理能力的持续提升；预计公司未来仍将保持一定的发展速度，不断优化财务结构，进一步提高在行业内的竞争地位。

报告期公司总资产较上年增长17.16%。其中流动资产增加23.56%，主要是货币资金及应收款项增加；非流动资产较上期基本持平，变动均属企业生产经营活动中的正常波动。其中货币资金较期初增加81.17%，主要是由于公司首次公开发行人民币普通股股票5,000万股于2015年12月23日在深圳证券交易所中小板挂牌上市，增加募集资金8,750.6万元所致；应收帐款较期初增加16.64%，其中内销业务的应收账款占应收账款总额的比重为90%以上，报告期内公司景观石材出口业务下滑，公司积极拓展国内建材及施工业务，公司国内业务下游客户主要为建筑施工企业、房地产企业及自建工程业主等，受工程项目结算周期的影响，公司国内业务销售通常回款周期较长，随着公司生产经营规模的扩大，应收账款逐年增加，余额较大。预付账款较期初增长56.16%，主要系公司为保证优质荒料的供应，向矿山公司及OEM厂商支付了较多的预付采购款；并且由于近年来石材原材料价格上涨幅度较大，公司通过支付原材料的预付款以便及时锁定较低的购买价格；同时公司通过良好的市场预判能力，提前对部分具有市场前景的石材品种进行战略采购。

报告期公司负债总额较上年增加12.01%，主要系应付账款、应付票据及其他应付款增加所致。其中应付账款较期初增加26.35%，应付票据较期初增加3,390万元，主要系公司2015年生产和销售规模扩大，原材料及商品采购较多，应付供应商货款相应增加；其他应付款较期初增加1,156万元，同比上升102%，主要是对联营企业东方万里原石的往来款增加652.4万元；短期借款较期初减少9.77%，减少金额为2,451万元，主要原因是原有贷款归还后，新的贷款在2016年元月份发放所致。

报告期公司所有者权益较期初增长20.87%，其中股本增加5,000万股，资本公积增加3,753万元，主要是由于公司首次公开发行人民币普通股股票5,000万股于2015年12月23日在深圳证券交易所中小板挂牌上市，增加募集资金8,750.6万元，其中计入股本5,000万元，计入资本公积3,750.6万元；未分配利润较期初增长9.03%，主要系公司本期实现归属于母公司的净利润2,108万元所致。

报告期公司营业收入同比上升1.85%，受国际宏观经济环境的影响，报告期内公司景观石材出口业务下滑，但公司积极拓展国内建材及施工业务，实现公司营业收入的稳步增长，其中工程施工业务收入增加6,388万元，较上年同期增长164.4%；营业成本同比上升4.24%，营业毛利同比减少801万元，降幅为4.83%，一方面，毛利减少主要受景观石材收入下滑影响，另一方面，漳州海翼新拓展的建材业务利润率较低；销售费用同比减少1,073万元，降幅17.04%，主要由于景观石材出口业务下滑，运杂费减少859万元；财务费用同比减少452万元，降幅为22.22%，主要是受美元升值的影响，汇兑收益较去年同期增加452万元；投资收益同比减少196万元，减幅39.27%，主要是本期东方原石公司盈利水平下降（该公司本期净利润711万元，较上期减少503万元），公司享有的权益同比减少；报告期净利润较上年同期增长4.68%。

报告期公司经营活动现金流量净额为1,911万元，较上年同期增加2,254万元，主要是随着经营规模的增大，经营活动现金流入增长大于经营活动现金流出；本期投资活动现金流量净额较上年同期减少支出3,113万元，主要是本期无重大投资活动，而2014年公司对东方万里增资1,343.67万元以及大理石深加工及技术改造项目一期转固所致；本期筹资活动现金流量净额较上年同期增加8,834万元，主要是本期公司公开发行股票募集资金到位增加8,750.6万元。

2016年市场环境依然严峻，在逆周期的宏观背景下，公司坚持稳扎稳打，步步为营的经营

策略，公司将通过提高营业额，提升管理运营效率，控制风险等手段确保公司健康、稳步发展。一方面充分利用石材行业A股第一股的品牌优势，抢占市场先机，提高市场占有率，成为行业领跑者；用好中央“一带一路”政策，深耕东盟市场和北非市场；将“服务化”、“金融化”、“互联网化”策略落地的“漳州海翼供应链公司、厦门石材商品交易中心、家装事业部”三个平台尽快形成公司核心竞争力及重要的盈利来源。一方面发挥集团整体运营优势，实行业务部制管理，细化核算单位，责权利明确，做到快速响应市场，提高灵活性；按“整体策划，小步快走”策略，推动集团信息化建设。并将严格管控投资决策风险及流动性风险。

**2、报告期内主营业务是否存在重大变化**

是  否

**3、占公司主营业务收入或主营业务利润 10%以上的产品情况**

适用  不适用

单位：元

产品名称	营业收入	营业利润	毛利率	营业收入比上年同期增减	营业利润比上年同期增减	毛利率比上年同期增减
建筑装饰石材	329,414,091.57	12,750,741.93	24.00%	1.04%	-2.42%	-4.35%
景观石材	175,614,420.67	8,223,149.84	24.87%	-22.88%	1.17%	0.91%
工程施工	102,742,480.65	4,460,587.57	23.28%	164.40%	431.83%	5.37%

**4、是否存在需要特别关注的经营季节性或周期性特征**

是  否

**5、报告期内营业收入、营业成本、归属于上市公司普通股股东的净利润总额或者构成较前一报告期发生重大变化的说明**

适用  不适用

**6、面临暂停上市和终止上市情况**

适用  不适用

**六、涉及财务报告的相关事项**

**1、与上年度财务报告相比，会计政策、会计估计和核算方法发生变化的情况说明**

适用  不适用

公司报告期无会计政策、会计估计和核算方法发生变化的情况。

**2、报告期内发生重大会计差错更正需追溯重述的情况说明**

适用  不适用

公司报告期无重大会计差错更正需追溯重述的情况。

### 3、与上年度财务报告相比，合并报表范围发生变化的情况说明

适用  不适用

与2014年度相比，2015年度公司新增合并单位1家。2015年12月公司与外方股东BYROCK ELITE PTE.LTD通过新设方式设立万里拜洛克有限公司（英文名称：WANLI BYROCK SDN BHD），公司持股比例51%，外方持股比例49%。万里拜洛克有限公司注册地在马来西亚，注册资本250,000.00马来西亚林吉特，经营范围：从事建筑装饰工程设计、施工和安装；建筑销售。

### 4、董事会、监事会对会计师事务所本报告期“非标准审计报告”的说明

适用  不适用

### 5、对 2016 年 1-3 月经营业绩的预计

适用  不适用