

证券代码: 300337

证券简称: 银邦股份

公告编号: 2016-019

## 银邦金属复合材料股份有限公司 2015 年年度报告摘要

### 一、重要提示

本年度报告摘要来自年度报告全文,为全面了解本公司的经营成果、财务状况及未来发展规划,投资者应当到证监会指定媒体仔细阅读年度报告全文。

董事、监事、高级管理人员声明无异议。

所有董事均亲自出席了审议本次年报的董事会会议。

大华会计师事务所(特殊普通合伙)对本年度公司财务报告的审计意见为:标准无保留审计意见。

本报告期会计师事务所变更情况:公司本年度会计师事务所未发生变更。

非标准审计意见提示

适用  不适用

董事会审议的报告期普通股利润分配预案或公积金转增股本预案

适用  不适用

公司计划不派发现金红利,不送红股,不以公积金转增股本。

董事会决议通过的本报告期优先股利润分配预案

适用  不适用

公司简介

股票简称	银邦股份	股票代码	300337
股票上市交易所	深圳证券交易所		
联系人和联系方式	董事会秘书	证券事务代表	
姓名	张稷	顾一鸣	
办公地址	无锡市新区鸿山街道后宅鸿山路 99 号	无锡市新区鸿山街道后宅鸿山路 99 号	
传真	0510-88990799	0510-88990799	
电话	0510-88991610	0510-88991610	
电子信箱	stock@cn-yinbang.com	stock@cn-yinbang.com	

### 二、报告期主要业务或产品简介

报告期内,公司主要业务并没有发生变更,仍然为铝合金热传输材料和多金属复合材料。公司铝合金热传输材料分为复合和非复合材料,主要应用市场为汽车、电力行业、工程机械和家用电器等;多金属复合材料当前主要产品为铝钢复合材料和铝不锈钢复合材料,主要应用市场分别为电力行业和家电行业。公司面对的主要下游市场中,电力行业和工程机械行业有着强烈的周期性,在过去几年也的确受宏观周期的影响出现了明显的下滑,而汽车行业和家用电器行业则周期性并不十分明显。铝合金材料和多金属复合材料的下游行业分布如下:

报告期内,公司IPO募投项目基本实现了全线贯通,公司产能得到了大幅的提高,同时设备能力也得到了极大的提高,为开拓新的产品市场提供了有利的保障。

鉴于产品技术能力的逐渐提高,经过公司董事会和高层管理人员的充分讨论,公司于2014年决定借助民参军放开的东风进军军用材料领域,并与中国兵器材料科学与研究院、中国船舶重工集团公司第七〇二研究所等科研院所签订了一系列战略合作协议。本报告期内,公司在军用材料领域的开拓取得了进一步的进展,公司已经完成了部分必要的认证,并计划在2016年完成所有的相关认证,成为正式的军品研发生产企业。

### 三、主要会计数据和财务指标

#### 1、近三年主要会计数据和财务指标

公司是否因会计政策变更及会计差错更正等追溯调整或重述以前年度会计数据  
 是  否

单位：人民币元

	2015 年	2014 年	本年比上年增减	2013 年
营业收入	1,360,709,045.70	1,428,709,345.10	-4.76%	1,570,158,558.99
归属于上市公司股东的净利润	-186,790,317.71	55,622,008.51	-435.82%	75,647,152.80
归属于上市公司股东的扣除非经常性损益的净利润	-191,036,755.66	49,521,933.73	-485.76%	72,855,638.87
经营活动产生的现金流量净额	-284,084,102.10	-108,874,512.46	-160.93%	83,141,772.40
基本每股收益（元/股）	-0.2273	0.0677	-435.75%	0.0920
稀释每股收益（元/股）	-0.2273	0.0677	-435.75%	0.0920
加权平均净资产收益率	-11.49%	3.25%	-14.74%	3.56%
	2015 年末	2014 年末	本年末比上年末增减	2013 年末
资产总额	2,447,200,612.92	2,600,487,605.95	-5.89%	2,269,335,653.88
归属于上市公司股东的净资产	1,524,086,437.58	1,727,705,695.15	-11.79%	1,690,983,206.58

#### 2、分季度主要会计数据

单位：人民币元

	第一季度	第二季度	第三季度	第四季度
营业收入	352,169,318.95	368,837,207.15	312,543,297.08	327,159,222.52
归属于上市公司股东的净利润	-16,762,773.31	-13,436,666.47	-30,105,175.39	-126,485,702.54
归属于上市公司股东的扣除非经常性损益的净利润	-18,060,153.39	-11,611,867.69	-37,106,245.89	-124,258,488.69
经营活动产生的现金流量净额	-112,428,425.74	-157,688,043.81	-48,468,187.07	34,500,554.52

上述财务指标或其加总数是否与公司已披露季度报告、半年度报告相关财务指标存在重大差异  
 是  否

### 四、股本及股东情况

#### 1、普通股股东和表决权恢复的优先股股东数量及前 10 名股东持股情况表

单位：股

报告期末普通股股东总数	34,846	年度报告披露日前一个月末普通股股东总数	34,708	报告期末表决权恢复的优先股股东总数	0	年度报告披露日前一个月末表决权恢复的优先股股东总数	0
前 10 名股东持股情况							
股东名称	股东性质	持股比例	持股数量	持有有限售条件的股份数量	质押或冻结情况		
					股份状态	数量	
沈于蓝	境内自然人	42.34%	348,040,000		质押	170,940,000	

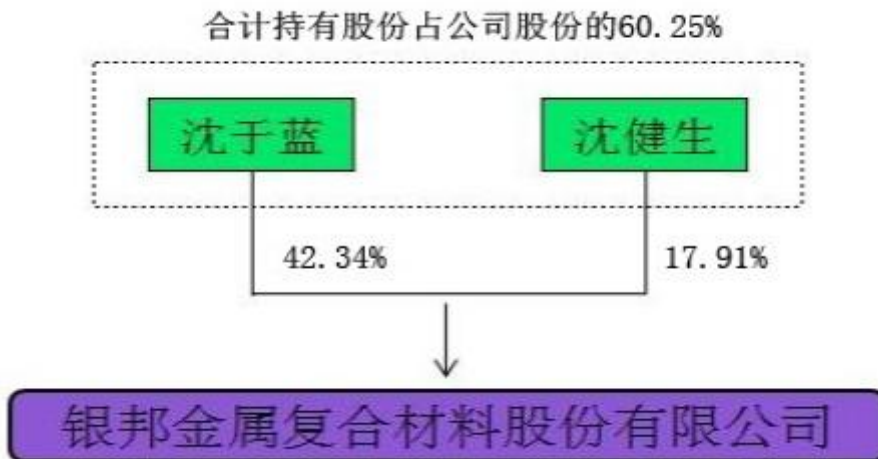
沈健生	境内自然人	17.91%	147,197,621	110,398,217		
诺安基金—建设银行—中国人寿—中国人寿委托诺安基金中证全指组合	其他	0.88%	7,210,476			
挪威中央银行—自有资金	境外法人	0.68%	5,564,724			
陈文健	境内自然人	0.65%	5,346,000			
不列颠哥伦比亚省投资管理公司—自有资金	境外法人	0.41%	3,360,783			
中国工商银行股份有限公司—富国中证工业4.0指数分级证券投资基金	其他	0.38%	3,123,639			
中国工商银行股份有限公司—申万菱信新动力混合型证券投资基金	其他	0.32%	2,606,000			
金宏伟	境内自然人	0.28%	2,266,000	1,699,500		
张稷	境内自然人	0.22%	1,833,170	1,374,877	质押	453,200
上述股东关联关系或一致行动的说明	前十名股东中，沈健生与沈于蓝系父子关系，沈健生与沈于蓝属于一致行动人。除上述情况外，公司上述股东之间未知是否存在关联关系，也未知是否属于一致行动人。					

2、公司优先股股东总数及前 10 名优先股股东持股情况表

适用  不适用

公司报告期无优先股股东持股情况。

3、以方框图形式披露公司与实际控制人之间的产权及控制关系



## 五、管理层讨论与分析

### 1、报告期经营情况简介

2015年是公司1998年改制为银邦铝业以后第一次出现全年度亏损，对于出现这么巨额的亏损，董事会和管理层首先要对所有投资者表示深深的歉意，无论客观条件如何不利，都不是我们推卸责任的理由。但是，已经发生的我们无法改变，面向未来，分析过往的失误和不足，尽快纠正错误和弥补不足，才能让公司在未来的经营中回到正确的前进方向。总结起来，报告期内公司出现大幅亏损的原因主要有以下几点：1. 产品销售量下降；2. 新生产线转固新增大量折旧，而调试和工艺摸索过程中导致成品率大幅下降，产品成本大幅升高；3. 产品售价，尤其是原铝价格全年下降导致的库存商品大幅跌价。

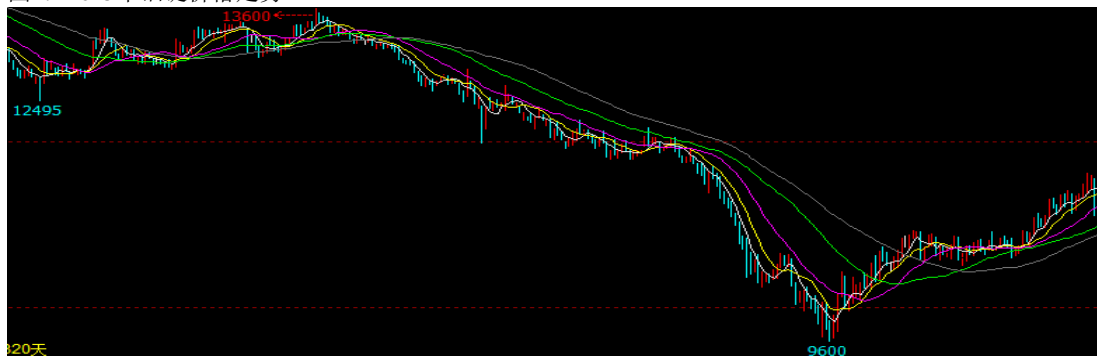
从销售量来看，报告期内公司实现产品销售71,790吨，同比下降2.95%，其中铝合金产品销售60,763吨，同比下降2.66%，多金属复合材料销售11,027吨，同比下降4.46%。销售量的下降导致了公司主营业务收入同比下降4.76%。报告期销售量下降的主要原因有两个，首先是公司新增产能到下半年才产生贡献，前两个季度产能瓶颈严重；其次是下半年由于宏观形势突变客户需求突然下降。虽然报告期内总销售量有所下降，但从过去几年的数据来看，公司的产品结构逐年改善，从下表中可以看出，公司铝产品中复合材料的比率从13年的44%提高到了15年的58%，这一产品结构的改善最终会从毛利率的提升上反映出来。截止到报告期末，公司募投项目已基本建成投产，设备调试也已经基本结束，随着公司产能的释放，我们预计未来几年公司的销售量会有持续的大幅增长。

	2013年	2014年	2015年
铝复合材料销量	30,008	32,429	35,322
铝非复合产品销量	38,170	29,998	25,441
多金属销量	15,037	11,542	11,027

从生产成本来看，2015年公司全年新增募投项目设备折旧2,037万元，在产量没有提升的情况下，这部分新增折旧导致产品单位成本的大幅上升。此外，整个2015年公司都在对新增的设备进行设备调试和工艺摸索，并探索新老生产线的生产磨合，整个过程周期大幅超过了我们的逾期，同时也造成了大量的材料浪费，使公司的铝合金产品成品率大幅下降，从2013年的60%下降至2015年的50%，根据公司内部测算，对于当前的产量规模，每一个百分点的成品率变化将导致约1000万的总成本变化，因此成品率的大幅下降导致了公司总成本的大幅上升。

报告期内原材料铝锭和钢材价格的单边下跌导致了公司库存商品的大幅跌价，产品销售价格逐月走低，并导致本报告期提取存货跌价准备2584万元。

图1：2015年铝锭价格走势



数据来源：上海期货交易所

图2：2015年钢材价格走势



数据来源：上海期货交易所

总结以上问题，公司也已经确定了努力方向，首先加大了主动的市场营销，尽快提高产品销售量；并在内部着力提升成品率，并且已经取得了一定成效。我们相信随着这些内部问题的逐渐改善，同时外部宏观环境也逐渐趋于稳定，公司业绩在

新的一年将会有巨大的提升。

此外，在对外投资方面，公司控股子公司无锡银邦精密制造科技有限公司和飞而康快速制造科技有限公司都继续出现了亏损。但从趋势来看，3D打印行业的风真的在渐行渐近。我们已经明显感觉到3D打印从材料到打印服务方面订单的快速增长，而飞而康科技在2015年第四季度也突破性的实现了单季度盈利。我们相信在2016年，整个3D打印业务会给公司带来一定的盈利贡献。

## 2、报告期内主营业务是否存在重大变化

是  否

## 3、占公司主营业务收入或主营业务利润 10%以上的产品情况

适用  不适用

单位：元

产品名称	营业收入	营业利润	毛利率	营业收入比上年同期增减	营业利润比上年同期增减	毛利率比上年同期增减
铝基系列	1,270,673,232.31	-20,768,282.89	-1.63%	-3.01%	-112.26%	-14.57%
铝钢复合系列	66,532,811.51	8,786,871.58	13.21%	-27.71%	-65.17%	-14.20%
多金属系列	11,547,726.71	1,012,629.45	8.77%	-8.32%	149.66%	24.96%
模具	2,590,887.29	387,395.75	14.95%	61.73%	-41.73%	-26.55%

## 4、是否存在需要特别关注的经营季节性或周期性特征

是  否

## 5、报告期内营业收入、营业成本、归属于上市公司普通股股东的净利润总额或者构成较前一报告期发生重大变化的说明

适用  不适用

单位：元

项目	2015	2014	本年比上年增减
归属于上市公司普通股股东的净利润	-186,790,317.71	55,622,008.51	-435.82%

原因：1. 产品销售量下降；2. 新生产线转固新增大量折旧，而调试和工艺摸索过程中导致成品率大幅下降，产品成本大幅升高；3. 产品售价，尤其是原铝价格全年下降导致的库存商品大幅跌价。

## 6、面临暂停上市和终止上市情况

适用  不适用

## 六、涉及财务报告的相关事项

### 1、与上年度财务报告相比，会计政策、会计估计和核算方法发生变化的情况说明

适用  不适用

公司报告期无会计政策、会计估计和核算方法发生变化的情况。

### 2、报告期内发生重大会计差错更正需追溯重述的情况说明

适用  不适用

公司报告期无重大会计差错更正需追溯重述的情况。

### 3、与上年度财务报告相比，合并报表范围发生变化的情况说明

适用  不适用

公司报告期无合并报表范围发生变化的情况。

### 4、董事会、监事会对会计师事务所本报告期“非标准审计报告”的说明

适用  不适用