

股票简称：聚龙股份

股票代码：300202

聚龙股份有限公司  
2016 年面向合格投资者公开发行公司债券  
募集说明书摘要



（住所：辽宁省鞍山市铁东区千山中路 308 号）

主承销商



（住所：成都市青羊区东城根上街 95 号）

募集说明书签署日期：二〇一六年五月四日

## 声 明

本募集说明书摘要的目的仅为向投资者提供有关本次发行的简要情况，并不包括募集说明书全文的各部分内容。募集说明书全文同时刊载于深圳证券交易所网站（[www.szse.cn](http://www.szse.cn)）或巨潮网（[www.cninfo.com.cn](http://www.cninfo.com.cn)）。投资者在做出认购决定之前，应仔细阅读募集说明书全文，并以其作为投资决定的依据。

除非另有说明或要求，本募集说明书摘要所用简称和相关用语与募集说明书相同。

## 重大事项提示

请投资者关注以下重大事项，并仔细阅读本募集说明书中“风险因素”等有关章节。

一、受国民经济总体运行状况、国家宏观经济、金融货币政策以及国际经济环境变化等因素的影响，市场利率存在波动的可能性。由于本期债券期限较长，债券的投资价值在其存续期内可能随着市场利率的波动而发生变动，使本期债券投资者持有的债券价值具有一定的不确定性。

二、本期债券发行结束后，公司将积极申请在深交所上市流通。由于具体上市审批或核准事宜需要在本期债券发行结束后方能进行，并依赖于有关主管部门的审批或核准，公司目前无法保证本期债券一定能够按照预期在深交所交易流通，且具体上市进程在时间上存在不确定性。此外，证券交易市场的交易活跃程度受到宏观经济环境、投资者分布、投资者交易意愿等因素的影响，尤其考虑到本次债券只面向合格投资者发行，上市后只能在合格投资者之间交易，公司亦无法保证本期债券在交易所上市后本期债券的持有人能够随时并足额交易其所持有的债券。因此，本期债券的投资者在购买本期债券后可能面临由于债券不能及时上市流通无法立即出售本期债券，或者由于债券上市流通后交易不活跃不能以某一价格足额出售其希望出售的本期债券所带来的流动性风险。

三、债券持有人会议根据《债券持有人会议规则》审议通过的决议，对所有本期未偿还债券持有人（包括所有出席会议、未出席会议、反对决议或放弃投票权的债券持有人，以及在相关决议通过后受让本期债券的持有人）具有同等约束力。债券持有人认购、购买或以其他方式取得本期债券均视作同意并接受《债券持有人会议规则》并受之约束。

四、资信评级机构将在本期债券信用等级有效期内或者本期债券存续期内，持续关注本期债券发行人外部经营环境变化、经营或财务状况变化以及本期债券偿债保障情况等因素，以对本期债券的信用风险进行持续跟踪，并出具跟踪评级报告，以动态地反映发行人的信用状况。跟踪评级包括定期和不定期跟踪评级，其中定期跟踪评级结果及报告将于发行人年度报告公布后两个月内发布。资信评级机构的定期和不定期跟踪评级结果等相关信息将通过其网站

(<http://www.sfecr.com>) 予以公告。发行人亦将通过深圳证券交易所网站 (<http://www.szse.cn>)、巨潮资讯网 ([www.cninfo.com.cn](http://www.cninfo.com.cn)) 及监管部门指定的其他媒体将上述跟踪评级结果及报告予以公告,且交易所网站公告披露时间不晚于在其他交易场所、媒体或其他场合公开披露的时间。

五、本期债券的偿债资金将主要来源于发行人经营活动产生的收益和现金流。2013年、2014年和2015年,发行人合并口径营业收入分别为8.64亿元、11.33亿元和8.87亿元;归属于母公司所有者的净利润分别为2.72亿元、3.70亿元和2.59亿元;发行人经营活动产生的现金流净额分别为0.82亿元、3.04亿元和1.78亿元。发行人目前的经营情况、财务状况和资产质量良好,但在本期债券存续期内,若发行人未来销售资金不能及时回笼、融资渠道不畅或不能合理控制融资成本,将可能会影响本期债券本息的按期兑付。

六、经远东资信评定,本次发行的债项评级为AA级;主体评级为AA级,且评级展望为稳定。

本公司最近一期末的净资产为15.88亿元(截至2015年12月31日合并报表中所有者权益合计),本公司最近三个会计年度实现的年均可分配利润为3.00亿元(2013年、2014年及2015年归属于母公司所有者的净利润分别为2.72亿元、3.70亿元和2.59亿元),预计不少于本期债券一年利息的1.5倍。截至2015年12月31日,本公司合并口径资产负债率为12.86%,母公司口径资产负债率为12.35%。发行人在本次发行前的财务指标符合相关规定。

七、本次债券发行规模5亿元,债券发行期限为5年,附第3年末发行人上调票面利率选择权及投资者回售选择权。拟上市地点为深圳证券交易所。发行人主体信用等级为AA,评级展望为稳定,本次债券信用等级为AA,本次债券符合进行质押式回购的基本条件,具体折算率等事宜按中国证券登记结算有限责任公司相关规定执行。

八、发行人将在本期债券发行结束后尽快办理有关上市手续,本期债券具体上市时间另行公告。本次债券符合在深交所集中竞价系统和综合协议交易平台同时挂牌(以下简称“双边挂牌”)的上市条件。但本期债券上市前,公司财务状况、经营业绩、现金流和信用评级等情况可能出现重大变化,公司无法保证本期债券双边挂牌的上市申请能够获得深交所同意,若届时本期债券无法进行双边挂

牌上市，投资者有权选择在上市前将本期债券回售予发行人。因公司经营与收益等情况变化引致的投资风险和流动性风险，由债券投资者自行承担。本期债券不能在除深交所以外的其它交易场所上市。

本期债券发行及挂牌上市其他安排请参见发行公告。

九、2015年12月14日，公司第三届董事会第九次会议审议通过了《关于公司发行公司债券的议案》，并提交公司2015年度第二次临时股东大会审议。

2015年12月31日，公司2015年第二次临时股东大会审议通过了《关于公司发行公司债券的议案》。

2016年3月25日，经中国证监会签发的“证监许可【2016】590号”文核准，公司获准向合格投资者公开发行面值总额不超过5亿元的公司债券，本次债券采取一次发行，自中国证监会核准本次债券发行之日起六个月内发行完毕。

十、根据《公司债券发行与交易管理办法》相关规定，本期债券仅面向合格投资者发行，公众投资者不得参与发行认购。本期债券上市后将实施投资者适当性管理，仅限合格投资者参与交易，公众投资者认购或买入的交易行为无效。

十一、提醒投资者关注本次发行的主要条款，详见本募集说明书“第一节 发行概况/一、本次发行的基本情况/（三）本期债券的主要条款”。

十二、报告期内，公司2013年营业收入由8.64亿元增长为2014年11.33亿元，实现了快速增长。2015年度，公司营业收入为8.87亿元，较2014年度营业收入下滑21.71%；净利润为2.59亿元，较上年净利润3.70亿元下降30.00%。随着2015年版第五套人民币新版100元纸币在2015年11月顺利发行，公司现钞处理类产品已全部升级完毕并通过中国人民银行测试，但受新版人民币发行时间的影响，部分商业银行总行年内招标采购工作均有所滞后，对公司2015年营业收入的增长产生了一定影响。公司对相关政策变化敏感度较高，公司存在以后年度受相关政策影响难以保持较高成长性的风险。

十三、公司近三年以来围绕商业银行前、后台现金智能处理、流通管理领域发展主营业务，研发了系列现金处理设备新产品，如人民币鉴别仪（A类）、新一代302系列纸币清分终端、中型纸币清分机、全自动现钞清分环保流水线、自助存取款一体机等，以及金融物联网——人民币流通管理系统。上述新产品依靠公司在金融安全装备领域较好的品牌优势和销售网络基础，取得了良好的推进

效果，形成了个性化、可实施的成套解决方案。与此同时，为了进一步在金融安全领域寻找新的可拓展业务和业绩增长点，公司投资研发了硬币兑换机、自助柜员循环机、金库物流管理系统等新产品，同时拓展了现金运营服务外包新业务。由于上述产品和业务针对的是商业银行现有业务范围和业务流程中全新的空白领域，或者是打破现有的传统业务和传统需求拓展更完善的智能化、信息化服务模式，因此，在新产品推进和新业务拓展过程中存在一定因传统习惯的固化而带来的产品适用性风险。

十四、公司已经成为业内知名的现钞处理设备制造商，尤其是清分机产品已经得到银行用户的广泛认同，建立了较为稳固的市场地位。公司所处行业持续保持较高的利润率水平，但不排除国内外设备生产厂商加大研发、生产、营销等多方面的投入，使公司所处行业竞争将更为激烈、竞争格局可能发生改变，从而对公司的竞争优势和盈利能力产生不利的影响。

随着人民银行“假币零容忍”、“现钞全额清分”等政策的全面实施，各大商业银行积极响应人民银行号召，在网点、现金中心等前、后台前所未有的大力增强设备配置数量和配置范围。将国内金融安全装备行业推入了高速发展阶段，纸币清分机等产品也因配置场所和功能多少不同形成明显的价格梯队。在政策推进的过程中，商业银行采购预算逐年增加，存在一定的成本压力，而应用于银行网点前、后台的小型纸币清分机、人民币鉴别仪（A类）等产品因其配置数量庞大，且结构相对简单，是银行议价的主要目标。同时由于普遍看好纸币清分机等领域，国内一些其他厂家也开始逐渐进入到该领域，行业竞争加剧，在产品价格方面也存在竞争，因此存在一定的降价风险。

十五、公司正从现钞处理设备制造商向现金智能处理和流通管理解决方案提供商进行战略转型，逐步在面向商业银行网点柜台现金处理升级技术、面向信息化和智能化的现金中心解决方案、面向开放式银行的纸币及硬币存取款技术及未来社区银行的网点解决方案、面向纸币冠字号码识别、传输和追溯应用的金融物联网技术以及面向银行现钞清分处理及设备运营等第三方服务外包解决方案等业务方向进行布局，上述战略转型需要大量的技术和产品研发相匹配，且银行客户会对相关产品不断提出更高、更新的要求，如果公司的技术和产品不能按要求进行升级或研发，将可能使公司丧失技术和市场的领先地位。

十六、高素质的研发、销售和管理人才是公司成功的重要因素，行业内的市场竞争也越来越体现为高素质人才的竞争。因公司处于鞍山市，距离经济中心较远，公司面临吸引、保留和发展核心技术人员、销售人员和管理人员的风险。公司正积极布局在大连、北京、上海等发达地区建立研发中心，以应对人力资源风险。

十七、公司的主要产品以大量的专利、专有技术及自有软件为基础，我国对知识产权的保护尚不完善，尤其是软件产品被盗版、专有技术流失或泄密等现象较为严重，公司面临知识产权保护的风险。

公司非常重视自有知识产权的保护，在充分运用法律手段的同时，在知识产权信息控制、软件反编译等方面形成了积极有效的自有知识产权保护体系。

十八、截至 2015 年 12 月 31 日，公司直接或间接控制的公司（或合伙企业）共有 12 家，逐步形成了以鞍山为现钞处理设备研发和制造基地、以大连、北京、上海为新业务研究开发支点、并同时向国外拓展销售中心的产业和管理格局，较为复杂的组织结构和管理体系对公司的管理能力提出了更高要求。虽然公司对子公司运营管理形成了较为完善的内部管理机制，但若管理体系不能有效运作，或下属子公司自身管理水平不高，则将对公司的业务开展、品牌声誉产生一定不利影响，因此公司面临一定的内部管理风险。

十九、截至 2015 年 12 月 31 日，公司应收账款净额为 58,532.02 万元，占流动资产的 41.02%，占资产总额的 32.11%，其中一年以内应收账款余额为 47,756.18 万元，占应收账款余额的 80.15%。报告期期末公司应收账款绝大部分在合理信用期限内并以账龄低于一年的应收账款为主，欠款客户主要是银行业务客户。公司银行业务客户主要为国有大型银行，支付能力强，信誉好。虽然公司客户应收账款发生坏账的可能性较小，且期末公司已充分计提坏账准备，但若某客户现金流紧张，或者因其他原因而拖欠公司销售款，则将对公司现金流和资金周转产生一定的不利影响。

二十、《关于进一步鼓励软件产业和集成电路产业发展企业所得税政策的通知》（财税[2012]27 号）规定：国家规划布局内的重点软件企业和集成电路设计企业，如当年未享受免税优惠的，可减按 10% 的税率征收企业所得税。公司 2013 年、2014 年均按 10% 的税率缴纳企业所得税。

发行人在 2008-2010 年度、2011-2013 年度分别通过高新技术企业认定。2014 年 10 月 22 日，聚龙股份通过高新技术企业复审，资格有效期 3 年，高新技术企业可享受按 15% 的税率征收企业所得税的优惠政策。由于 2015 年度国家规划布局重点软件企业复审工作尚未启动，公司未能享受 10% 的所得税税率优惠，年度所得税暂按 15% 计缴。

如若相关税收优惠政策调整或公司今后不再具有上述相关优惠资质，公司将恢复执行 25% 的企业所得税税率，将给公司的税负、盈利带来一定程度的影响。

二十一、报告期内，公司向销售前五名客户的销售金额合计占当期营业收入的比例分别为 51.88%、62.10% 和 46.95%。销售前五名客户主要为国内知名银行。公司实施大客户战略，并在资源分配和团队建设方面予以倾斜。如果未来公司发生主要客户流失，或客户的需求发生较大不利波动的情况，将可能对公司的经营造成重大不利影响。

二十二、公司于 2016 年 2 月以增资扩股形式投资培高（北京）商业连锁有限公司、培高（北京）文化传媒有限公司公司，正式切入供应链管理业务。本次进入供应链管理领域属于跨界转型，公司在此之前缺乏相关业务的运营及管理经验，培高虽在全国范围内的户外大屏广告运营及酒类消费品分销领域深耕多年，积累了丰富的广告递推及酒类分销行业经验，但覆盖数十万终端门店及数千个品类商品的运营规模需要团队具有较强的运营服务和管理能力，存在一定的运营风险。

二十三、截至本募集说明书签署之日，发行人控股股东、实际控制人合计持有公司 305,476,208.00 股股份，其中 192,830,159.00 股股份处于质押状态，占控股股东、实际控制人持有股份的 63.12%，占公司总股本的 35.09%。

上述股份质押用于股份质押回购融资以及银行借款担保，是柳永诠及新疆科大聚龙集团股权投资有限合伙企业的正常融资手段。控股股东、实际控制人质押的股份质押到期期限各不相同，不会出现多笔或全部质权同时到期的情形，亦即不会出现控股股东、实际控制人全部质押股份同时实现质权的情形。控股股东、实际控制人的股份质押行为均是控股股东、实际控制人为正常生产经营的需要进行的融资，历史上类似融资均能足额按时偿还。



## 目 录

声 明 .....	2
重大事项提示 .....	3
目 录 .....	9
第一节 发行概况.....	11
一、本次发行的基本情况 .....	11
二、本期债券发行的有关机构 .....	14
三、认购人承诺.....	16
四、发行人与本次发行的有关机构、人员的利害关系.....	16
第二节 发行人及本期债券的资信状况.....	17
一、本期债券的信用评级情况 .....	17
二、发行人资信情况 .....	19
第三节 发行人基本情况 .....	21
一、发行人设立、上市及股本演变情况 .....	21
二、发行人股本结构及前十名股东持股情况 .....	22
三、发行人组织结构和重要权益投资情况 .....	23
四、发行人控股股东及实际控制人基本情况 .....	33
五、发行人董事、监事、高级管理人员的基本情况.....	36
六、发行人主营业务 .....	40
七、发行人最近三年内是否存在违法违规及受处罚的情况，董事、监事、高级管理人员的任职是否符合《公司法》及《公司章程》的规定.....	50
八、发行人与控股股东、实际控制人在业务、资产、人员、财务、机构等方面的分开情况.....	50
九、关联方及关联关系 .....	51
十、关联交易情况.....	53
十一、发行人最近三年内是否存在资金被控股股东、实际控制人及其关联方违规占用，或者为控股股东、实际控制人及其关联方提供担保的情形.....	57
十二、发行人会计核算、财务管理、风险控制、重大事项决策等内部管理制度的建立及运行情况.....	57

十三、发行人信息披露事务及投资者关系管理的相关制度安排.....	57
第四节 财务会计信息.....	59
一、最近三年财务报表.....	59
二、最近三年合并报表范围的变化.....	68
三、最近三年主要财务指标.....	68
四、最近三年非经常性损益.....	69
第五节 募集资金运用.....	70
一、本次债券募集资金规模.....	70
二、本次募集资金运用计划、募集资金专项账户.....	70
三、补充流动资金对公司财务状况的影响.....	70
第六节 备查文件.....	71

## 第一节 发行概况

### 一、本次发行的基本情况

#### (一) 发行人基本情况

中文名称	聚龙股份有限公司
曾用名	辽宁聚龙金融设备股份有限公司
英文名称	Julong Co.,Ltd.
法定代表人	柳长庆
实际控制人	柳永詮、周素芹、柳长庆
成立时间	2004年3月9日
注册资本	549,504,000 元
实缴资本	549,504,000 元
住所	辽宁省鞍山市铁东区千山中路 308 号
邮编	114051
上市地点	深圳证券交易所
董事会秘书	崔文华
联系地址	辽宁省鞍山市铁东区千山中路 308 号
联系电话	0412-2538288
传真	0412-2538311
电子信箱	cwh@julong.cc、julong_hs@julong.cc
所属行业	通用设备制造业
经营范围	许可经营项目：无。一般经营项目：金融办公自动化设备制造，设计，经营及有关技术咨询和技术服务；金融办公自动化设备产品、配件、材料的销售业务和进出口业务，但国家限定公司经营或禁止进出口的商品及技术除外；接受合法委托，提供有价证券及现金处理外包服务和营业自助设备的运营管理业务。（依法须经批准的项目，经相关部门批准后方可开展经营活动。）
组织机构代码	75911456-4

#### (二) 核准情况及核准规模

2015年12月14日，公司第三届董事会第九次会议审议通过了《关于公司发行公司债券的议案》，并提交公司2015年度第二次临时股东大会审议。

2015年12月31日，公司2015年第二次临时股东大会审议通过了《关于

公司发行公司债券的议案》。

2016年3月25日，经中国证监会签发的“证监许可【590】号”文核准，公司获准向合格投资者公开发行面值总额不超过5亿元的公司债券。

### （三）本期债券的主要条款

- 1、发行主体：聚龙股份有限公司。
- 2、债券名称：聚龙股份有限公司 2016 年面向合格投资者公开发行公司债券。
- 3、发行总额：本期发行公司债的规模为 5 亿元。
- 4、票面金额及发行价：本次债券票面金额为人民币 100 元，按面值发行。
- 5、债券期限：本期发行的债券期限为 5 年，附第 3 年末发行人上调票面利率选择权及投资者回售选择权。
  - 6、发行人上调票面利率选择权：发行人有权决定是否在本期债券存续期的第 3 年末上调本期债券后 2 年的票面利率。发行人在本期债券第 3 个计息年度付息日前的第 20 个交易日，在中国证监会指定的信息披露媒体上发布关于是否上调本期债券票面利率以及上调幅度的公告。若发行人未行使上调票面利率选择权，则本期债券后续期限票面利率仍维持原有票面利率不变。
  - 7、投资者回售选择权：发行人发出关于是否上调本期债券票面利率及上调幅度的公告后，投资者有权选择在本期债券第 3 个计息年度付息日将其持有的本期债券全部或部分按面值回售给发行人。本期债券第 3 个计息年度付息日即为回售支付日，公司将按照深交所和债券登记机构相关业务规则完成回售支付工作。公司发出关于是否上调本期债券票面利率及上调幅度的公告之日起 3 个交易日内，行使回售权的债券持有人可通过指定的交易系统进行回售申报，债券持有人的回售申报经确认后不能撤销，相应的公司债券份额将被冻结交易；回售申报期不进行申报的，则视为放弃回售选择权。
  - 8、债券利率及其确定方式：本期公司债券为固定利率债券，票面利率通过簿记建档方式确定。
  - 9、债券利率定价流程：按照投资者的申购利率从低到高进行簿记建档，按照申购利率从低向高对认购金额进行累计，当累计金额超过或等于本次债券发行总额时所对应的最高申购利率确认为发行利率。

10、**债券形式**：实名制记账式公司债券。投资者认购的本期债券在债券登记机构开立的托管账户托管记载。本期债券发行结束后，债券持有人可按照有关主管机构的规定进行债券的转让、质押等操作。

11、**还本付息方式及支付金额**：本期债券采用单利按年计息，不计复利。每年付息一次，到期一次还本，最后一期利息随本金的兑付一起支付。本期债券于每年的付息日向投资者支付的利息金额为投资者截至付息债权登记日收市时所持有的本期债券票面总额与对应的票面年利率的乘积；于兑付日向投资者支付的本息金额为投资者截至兑付债权登记日收市时所持有的本期债券最后一期利息及所持有的债券票面总额的本金。

12、**起息日**：本期债券的起息日为 2016 年 5 月 11 日。

13、**利息登记日**：本次债券的利息登记日将按照深交所和证券登记机构的相关规定执行。

14、**付息日期**：本期债券存续期间，付息日为 2016 年至 2021 年每年的 5 月 11 日。如遇法定节假日或休息日，则顺延至其后的第 1 个交易日；顺延期间付息款项不另计利息。

15、**本金支付日**：本期债券的兑付日为 2021 年 5 月 11 日。如遇法定节假日或休息日，则顺延至其后的第 1 个交易日；顺延期间兑付款项不另计利息。

16、**本息支付方式**：本期债券本息支付将按照证券登记机构的有关规定统计本期债券持有人名单，本息支付方式及其他具体安排按照证券登记机构的相关规定办理。

17、**担保情况及其他增信措施**：本期公司债无担保及其他增信措施。

18、**募集资金专项账户**：发行人将开立募集资金专项账户，用于公司债券募集资金的接收、存储、划转与本息偿付。

19、**信用评级资信评级机构**：经上海远东资信评估有限公司评定，公司的主体长期信用等级为 AA 级，本期债券的信用等级为 AA 级。

20、**主承销商/债券受托管理人**：公司聘请国金证券股份有限公司作为本期债券的债券主承销商和受托管理人。

21、**发行方式、发行对象与配售规则**

**发行方式**：具体定价与配售方案参见发行公告。

**发行对象及配售安排**：面向合格投资者公开发行，具体参见公告。

22、承销方式：本期债券由主承销商国金证券负责组建承销团，以余额包销的方式承销。

23、公司债上市安排：本次发行结束后，公司将尽快向深交所提出关于本期债券上市交易的申请。具体上市时间将另行公告。

24、税务提示：根据国家有关税收法律、法规的规定，投资者投资本期债券所应缴纳的税款由投资者承担。

25、质押式回购：发行人主体信用等级为AA，评级展望为稳定，本次债券信用等级为AA，本次债券符合进行质押式回购交易的基本条件，具体折算率等事宜按中国证券登记结算有限责任公司的相关规定执行。

## 二、本期债券发行的有关机构

### （一）主承销商/债券受托管理人

名称	国金证券股份有限公司
法定代表人	冉云
住所	成都市青羊区东城根上街95号
联系电话	010-63220111
传真	010-63220112
项目负责人	李升军、张锋、王喆
项目组成员	李升军、张锋、王喆

### （二）会计师事务所

名称	华普天健会计师事务所（特殊普通合伙）
负责人	肖厚发
住所	北京市西城区阜成门外大街22号1幢外经贸大厦901-22至901-26 外经贸大厦901-22至901-26
联系电话	010-66001391
传真	010-66001392
经办会计师	魏弘、冯颖、张静、宫国超

### （三）律师事务所

名称	北京德恒律师事务所
法定代表人	王丽

住所	北京西城区金融大街 19 号富凯大厦 B 座十二层
联系电话	010-52682888
传真	010-52682999
经办律师	李哲、王冰

#### (四) 资信评级机构

名称	上海远东资信评估有限公司
法定代表人	白桦
住所	上海市大连路 990 号 10 栋 9 层
联系电话	021-61428036
传真	021-61428111
评级人员	金润美、沈洋、王宇翔

#### (五) 募集资金专项账户开户银行

账户名称	聚龙股份有限公司
开户银行	上海浦东发展股份有限公司鞍山分行
银行账户	10920154500000145
汇入行人行支付系统号	310223010912
联系人	王英慧
联系电话	0412-2598168
传真	0412-5211565

#### (六) 公司债申请上市的证券交易场所

名称	深圳证券交易所
理事长	吴利军
住所	深圳市福田区深南大道 2012 号
电话	0755-88668888

#### (七) 公司债登记机构

名称	中国证券登记结算有限责任公司深圳分公司
负责人	周宁
住所	广东省深圳市深南中路 1093 号中信大厦 18 层
电话	0755-25938000

### 三、认购人承诺

购买本期债券的投资者（包括本期债券的初始购买人、二级市场的购买人及以其他方式合法取得本期债券的人，下同）被视为作出以下承诺：

（一）接受本募集说明书对本期债券项下权利义务的所有规定并受其约束；

（二）本期债券的发行人依有关法律、法规的规定发生合法变更，在经有关主管部门批准后并依法就该等变更进行信息披露时，投资者同意并接受该等变更；

（三）本期债券发行结束后，发行人将申请本期债券在深交所上市交易，并由主承销商代为办理相关手续，投资者同意并接受这种安排。

### 四、发行人与本次发行的有关机构、人员的利害关系

截止募集说明书签署日，公司与本次发行有关的中介机构及其法定代表人、负责人、高级管理人员及经办人员之间不存在直接或间接的股权关系或其他实质性利害关系。



## 第二节 发行人及本期债券的资信状况

### 一、本期债券的信用评级情况

发行人本次公开发行公司债券，聘请了上海远东资信评估有限公司对资信情况进行评级。根据上海远东资信评估有限公司出具的《聚龙股份有限公司2016年公司债券信用评级报告》远东证评（2015）009号，发行人主体长期信用等级为AA级，本期债券的信用等级为AA级。

#### （一）信用评级结论及标识所代表的涵义

经远东资信综合评定，发行人主体长期信用等级为AA级，本期债券的信用等级为AA级，表示聚龙股份偿还债务的能力很强，受不利经济环境的影响较小，违约风险很低。

#### （二）提供担保的，与无担保情况下评级结论的差异

本次债券发行，无担保。

#### （三）评级报告主要内容

##### 1、评级观点

聚龙股份作为金融机具行业的龙头企业受益于需求增长和政策推动等因素，近年来业务规模增长较快，具有产品种类丰富、品牌认可度高、技术水平先进、服务网点遍布全国等优势，在商业银行招标采购中的竞争力较强。经过多年经营，公司盈利得以积累，加之上市后进行权益性融资，自有资本实力迅速增强，货币资金较为充裕，有息债务规模较小，财务弹性较大。远东资信同时关注到，公司主要产品面临市场竞争加剧、价格下跌的局面，新产品及新业务能否适合市场需求，仍需进一步观察。公司客户集中度高，采购及结算时间跨度较大，导致其应收账款规模较大，对资金占用较多。

##### 2、正面

作为金融机具行业的龙头企业，公司专注现金智能处理和流通管理，产品种

类丰富，适用于现金流通全部环节；

公司技术优势突出，产品通过多国央行测试，承担多项国家级开发项目，为其未来开拓新产品及新业务，保持竞争优势奠定了基础；

公司与国内主要的商业银行建立了长期且稳定的合作关系，品牌认可度较高，加之服务网点遍布全国，在商业银行招标采购中的竞争力较强；

公司每年可以获得一定规模的经营性现金净流入，且货币资金充裕，可为短期债务偿付提供基本保障；公司有息债务规模较小，偿债压力可控。

### 3、关注

随着竞争加剧，公司面临主要产品价格下跌、盈利空间下降的风险；

由于进行产业布局，公司经营管理的复杂程度有所提高，这对公司的管理及资源整合能力提出了更高的要求；

新产品和新业务在拓展初期存在一定市场开拓风险，能否达到预期仍有待观察；

公司客户集中度高，采购及结算时间跨度较大，导致其应收账款规模较大且周转较慢，对资金占用较多。

#### （四）跟踪评级的有关安排

根据国际惯例与监管部门的要求，远东资信将在本次债券的存续期内，每年对发行人本期发行的债券进行一次定期跟踪评级和不定期跟踪评级，持续揭示其信用状况变化。

定期的跟踪评级将于发行人每个会计年度审计报告出具后进行一次。届时，发行人需向远东资信提供最新的财务报告及其他相关资料。远东资信将根据其信用状况的变化对发行人进行电话访谈或实地调查并据此综合分析，决定是否调整其信用等级，并在发行人公布年度审计报告后 2 个月内出具跟踪评级报告，并按照监管部门要求进行信息披露。

不定期的跟踪评级是指远东资信在本次债券存续期内，将持续关注发行人的经营情况及相关信息，对公司的风险程度和偿还能力进行全面的跟踪监测。如发

现发行人发生影响债券信用等级的重大事项，远东资信将要求发行人提供相关资料并就该事项进行电话访谈或实地调查，及时对该事项进行分析，据实确认或调整信用级别，出具不定期跟踪评级报告，并按照主管部门的要求进行信息披露。发行人在发生上述重大事项时，应及时通知远东资信并详细说明情况，提供相关资料，配合远东资信进行跟踪评级工作。

如发行人未能及时提供上述资料，远东资信将根据收集的公开材料进行分析，并据此调整信用等级。必要时，远东资信可宣布信用等级暂时失效直至发行人提供上述资料。

每期跟踪评级结束后，远东资信会将跟踪评级结果通知发行人，并按要求报送监管部门和交易机构等。

### （五）其他重要事项

发行人最近三年内未在境内发行其他债券、债务融资工具，未进行资信评级。

## 二、发行人资信情况

### （一）发行人获主要贷款银行授信情况

报告期内，各银行授予发行人的授信额度如下：

年度	银行名称	授信额度（万元）
2013年	中国银行鞍山高新区支行	10,000
	招商银行鞍山分行	5,000
	广发银行鞍山分行	4,900
2014年	中国银行鞍山高新区支行	10,000
	招商银行鞍山分行	6,000
	光大银行鞍山分行	10,000
	兴业银行鞍山分行	20,000
2015年	中国银行鞍山高新区支行	10,000
	招商银行鞍山分行	8,000
	光大银行鞍山分行	8,000
	兴业银行鞍山分行	30,000

### （二）最近三年发行人与主要客户发生业务往来资信情况

最近三年公司与主要客户发生业务往来时，未曾出现严重违约。

### （三）最近三年发行的债券、其他债务融资工具以及偿还情况

发行人最近三年未发行债券、其他债务融资工具。

### （四）本次债券发行后的累计公司债券余额及其占发行人最近一期末净资产的比例

本次债券规模计划不超过人民币 5 亿元。以 5 亿元的发行规模计算，本次债券经中国证监会核准并全部发行完毕后，公司的累计发行公司债券余额为 5 亿元。2015 年公司合并报表净资产为 15.88 亿元，本次债券发行后的累计公司债券余额占公司 2015 年合并口径净资产的比例为 31.49%，未超过最近一期末公司净资产的 40%。

### （五）发行人最近三年合并口径主要财务指标

发行人最近三年合并口径主要财务指标情况如下：

财务指标	2015 年 12 月 31 日	2014 年 12 月 31 日	2013 年 12 月 31 日
流动比率（倍）	6.38	4.06	5.26
速动比率（倍）	5.48	3.46	4.40
资产负债率 （母公司）	12.35%	21.03%	13.86%
资产负债率 （合并）	12.86%	21.18%	16.13%
贷款偿还率	100.00%	100.00%	100.00%
财务指标	2015 年	2014 年	2013 年
EBITDA 利息保障倍数（倍）	269.11	339.58	160.25
利息偿付率	100.00%	100.00%	100.00%

注：流动比率=流动资产/流动负债

速动比率=（流动资产-存货）/流动负债

资产负债率=负债合计/资产合计

EBITDA 利息保障倍数=（利润总额+利息费用+折旧摊销）/（列入财务费用的利息支出+资本化利息支出）

贷款偿还率=实际贷款偿还额/应偿还贷款额

利息偿付率=实际支付利息/应付利息

### 第三节 发行人基本情况

#### 一、发行人设立、上市及股本演变情况

##### （一）公司设立及上市情况

聚龙股份有限公司前身为鞍山聚龙金融设备有限公司，是由辽宁科大聚龙集团投资有限公司和自然人柳永诠共同出资组建的有限公司，注册资本为 2,000 万元，其中聚龙集团出资 1,300 万元，持股比例 65%；柳永诠出资 700 万元，持股比例 35%。聚龙有限于 2004 年 3 月 9 日在鞍山市工商行政管理局登记注册，企业法人营业执照注册号为 2103001100838。

2008 年 3 月，根据聚龙有限股东会决议，聚龙集团将其持有的聚龙有限 25% 股权分别转让给柳永诠、周素芹等 16 位自然人，聚龙有限于 2008 年 3 月 31 日完成工商变更注册。

2008 年 4 月，根据聚龙股份股东会决议，公司以经审计的截至 2008 年 3 月 31 日的净资产 63,755,271.64 元折成股本 5,600 万股，聚龙股份整体变更为辽宁聚龙金融设备股份有限公司（以下简称“辽宁聚龙”），并于 2008 年 4 月 29 日完成工商变更登记，取得注册号为 210300005054919 营业执照。

2009 年 8 月，经辽宁聚龙股东大会决议，天津腾飞钢管有限公司、自然人王晓东向本公司增资扩股，同时聚龙集团将其持有的本公司 247.52 万股无偿赠与张奈等 15 位自然人，将 227.54 万股转让给孟淑珍等 7 位自然人；赵艳将持有的辽宁聚龙 8.96 万股转让给孟淑珍。增资后公司注册资本变更为 6,360 万元，并于 2009 年 9 月 18 日完成工商变更登记。

经中国证监会“证监许可【2011】443 号”文核准，公司向社会公众公开发行境内上市股票 2,120 万股，并于 2011 年 4 月 15 日在深圳证券交易所创业板上市交易，公开发行后注册资本变更为 8,480 万元。

##### （二）公司上市以来股本演变

辽宁聚龙根据 2011 年度股东大会决议，以 2011 年 12 月 31 日公司总股本

8,480 万股为基数，以资本公积转增股本，转增后辽宁聚龙注册资本增至 16,960 万元。

辽宁聚龙根据 2012 年度股东大会决议，以 2012 年 12 月 31 日公司总股本 16,960 万股为基数，以资本公积转增股本，转增后辽宁聚龙注册资本增至 30,528 万元。

辽宁聚龙根据 2013 年度股东大会决议，以 2013 年 12 月 31 日的总股本 30,528 万股为基数，以未分配利润和资本公积转增股本，转增后辽宁聚龙注册资本增至 54,950.40 万元。

辽宁聚龙根据 2014 年第一次临时股东大会决议，将公司名称由“辽宁聚龙金融设备股份有限公司”变更为“聚龙股份有限公司”并于 2014 年 8 月 28 日完成工商变更登记。

### （三）最近三年发行人重大资产重组情况

最近三年，发行人未发生重大资产重组。

## 二、发行人股本结构及前十名股东持股情况

### （一）发行人股本结构

截至 2015 年 12 月 31 日，发行人总股本 549,504,000 股，股本结构如下表：

股份类别	股份数量（股）	比例
一、有限售条件的流通股	129,283,071	23.53%
1、国家股	-	-
2、国有法人股	-	-
3、其他内资持股	129,283,071	23.53%
其中：境内非国有法人持股	-	-
境内自然人持股	129,283,071	23.53%
4、外资持股	-	-
其中：境外法人持股	-	-
境外自然人持股	-	-
二、无限售条件的流通股	420,220,929	76.47%
1、人民币普通股	420,220,929	76.47%

2、境内上市外资股	-	-
3、境外上市外资股	-	-
4、其他	-	-
<b>三、股份总数</b>	<b>549,504,000</b>	<b>100.00%</b>

## （二）前十名股东持股情况

截至 2015 年 12 月 31 日，发行人前十名股东及持股情况如下：

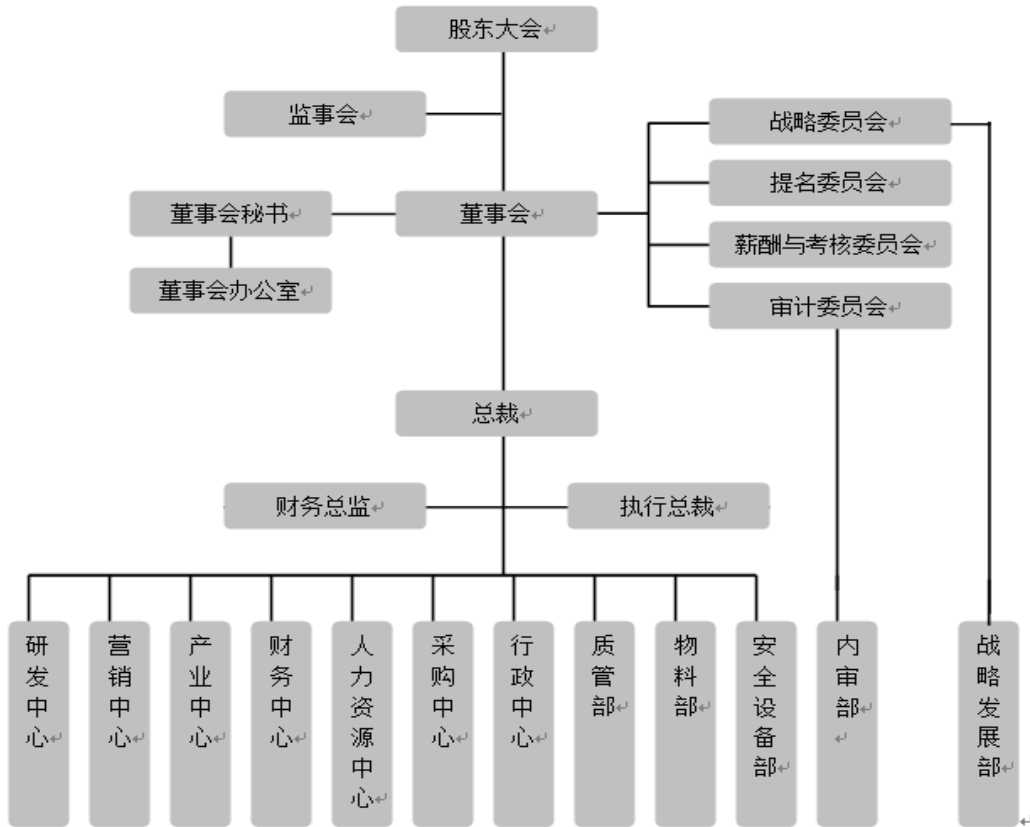
序号	股东名称	持股数量（股）	持股比例	股东性质
1	柳永诠	154,820,096	28.17%	境内自然人
2	新疆科大聚龙集团股权投资 有限合伙企业	114,368,112	20.81%	境内非国有法人
3	周素芹	36,288,000	6.60%	境内自然人
4	张奈	9,720,000	1.77%	境内自然人
5	全国社保基金一零八组合	6,535,292	1.19%	其他
6	中融基金—海通证券—中融 基金—聚龙股份增持资产管 理计划	6,074,000	1.11%	其他
7	全国社保基金四零一组合	6,000,058	1.09%	其他
8	中国民生银行股份有限公司 —华商领先企业混合型证券 投资基金	5,458,834	0.99%	其他
9	中国建设银行股份有限公司 —华夏盛世精选混合型证券 投资基金	4,319,857	0.79%	其他
10	寿稚岗	3,883,9821	0.71%	其他

## 三、发行人组织结构和重要权益投资情况

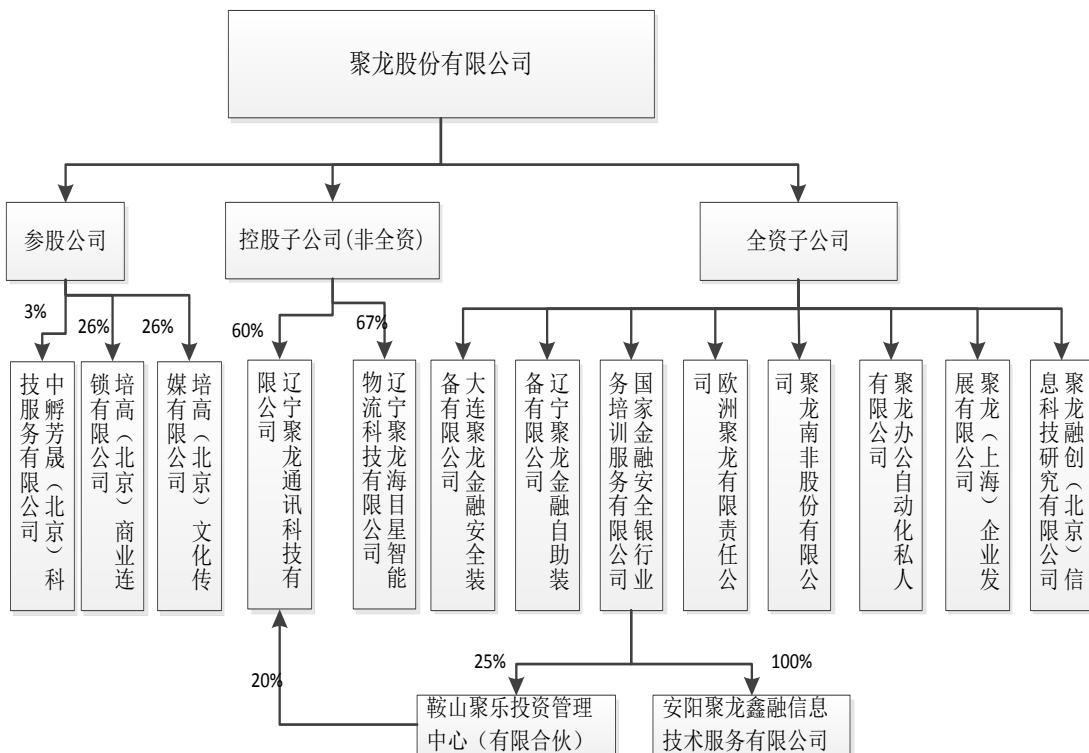
### （一）发行人组织结构

公司建立健全了法人治理结构，有完善的股东大会、董事会、监事会和管理层的独立运行机制，同时公司建立了与生产经营相适应的组织架构，保障了公司的运营效率。

截至本募集说明书签署之日，公司组织结构如下图所示：



截至本募集说明书签署之日，公司股权结构如下图所示：





## （二）控股子公司概况（一级）

### 1、聚龙办公自动化私人有限公司

#### （1）基本情况

名称	聚龙办公自动化私人有限公司
境外投资证号	52102201500001
核定投资总额	103.6874 万元
住所	印度
成立日期	2015 年 3 月 13 日
经营范围	办公设备，金融机具成品及备件的生产，销售和进出口业务
股权结构	聚龙股份持股 100%

#### （2）最近两年主要财务数据

单位：元

项目	2015 年 12 月 31 日	2014 年 12 月 31 日
总资产	881,828.54	-
总负债		-
股东权益	881,828.54	-
项目	2015 年度	2014 年度
营业收入	-	-
利润总额	154,121.87	-
净利润	154,121.87	-

注：2015 年度财务数据未经审计，下同。

### 2、聚龙南非股份有限公司

#### （1）基本情况

名称	聚龙南非股份有限公司
境外投资证号	N2100201400011
核定投资总额	123 万元
住所	南非
成立日期	2012 年 7 月 12 日
经营范围	经营销售金融机具设备及其他商务贸易活动
股权结构	聚龙股份持股 100%

#### （2）最近两年主要财务数据

单位：元

项目	2015年12月31日	2014年12月31日
总资产	247,831.47	302,349.77
总负债	1,171,702.54	362,871.96
股东权益	-923,871.07	-60,522.19
项目	2015年度	2014年度
营业收入	693,781.77	16,569.49
利润总额	43,942.56	-225,558.61
净利润	43,942.56	-225,558.61

### 3、欧洲聚龙有限责任公司

#### (1) 基本情况

名称	欧洲聚龙有限责任公司
境外投资证号	2100201300036
核定投资总额	130 万美元
住所	德国
成立日期	2013 年 5 月 8 日
经营范围	金融办公自动化设备制造，设计、经营及有关技术咨询和技术服务
股权结构	聚龙股份持股 100%

#### (2) 最近两年主要财务数据

单位：元

项目	2015年12月31日	2014年12月31日
总资产	7,710,588.39	8,067,453.08
总负债	70,092.43	41,378.06
股东权益	7,640,495.96	7,997,767.22
项目	2015年度	2014年度
营业收入	11,114,716.46	9,664,930.96
利润总额	1,031,576.30	1,130,643.30
净利润	940,385.57	1,000,370.54

### 4、国家金融安全银行业务培训服务有限公司

#### (1) 基本情况

名称	国家金融安全银行业务培训服务有限公司
注册号	210300005191444

注册资本	300 万元
住所	鞍山市铁东区千山中路 308 号
法定代表人	柳长庆
成立日期	2013 年 12 月 18 日
经营范围	金融安全银行业务培训咨询服务及新产品推广；金融行业系统工程技术研究、设计、试验及系统工程服务
股权结构	聚龙股份持股 100%

## (2) 最近两年主要财务数据

单位：元

项目	2015 年 12 月 31 日	2014 年 12 月 31 日
总资产	5,556,721.14	2,988,525.13
总负债	1,150,805.53	7,067.94
股东权益	4,405,915.61	2,981,457.19
项目	2015 年度	2014 年度
营业收入	17,943,813.98	45,312.52
利润总额	1,893,117.01	-17,968.71
净利润	1,424,458.42	-17,964.06

## 5、辽宁聚龙金融自助装备有限公司

### (1) 基本情况

名称	辽宁聚龙金融自助装备有限公司
注册号	210300400013745
注册资本	5000 万元
住所	鞍山市千山区千山路 302 号
法定代表人	周素芹
成立日期	2006 年 07 月 07 日
经营范围	电子信息产品、软件开发及系统集成、金融装备及网络、自动柜员机及现金智能处理设备系统的研发、生产；金融装备及系统的运营、维护、租赁；清机加钞业务；接受合法委托，提供有价证券及现金处理外包服务和营业自助设备的运营管理业务；多功能自主银亭的销售、运营；商品信息咨询，技术咨询；商品批发、零售（国家专营专控商品、国家限定经营商品除外）；经营货物技术进出口
股权结构	聚龙股份持股 100%

### (2) 最近两年主要财务数据

单位：元

项目	2015 年 12 月 31 日	2014 年 12 月 31 日
----	------------------	------------------

总资产	47,261,641.20	47,164,289.46
总负债	2,023,583.34	2,319,286.72
股东权益	45,238,057.86	44,845,002.74
<b>项目</b>	<b>2015 年度</b>	<b>2014 年度</b>
营业收入	27,063,291.53	3,738,990.04
利润总额	832,125.31	-2,341,697.47
净利润	393,055.12	-1,823,498.29

## 6、大连聚龙金融安全装备有限公司

### (1) 基本情况

名称	大连聚龙金融安全装备有限公司
注册号	210200000487447
注册资本	5000 万元
住所	辽宁省大连市甘井子区春田园 C-5 号 101 室、202 室
法定代表人	柳长庆
成立日期	2012 年 03 月 07 日
经营范围	金融办公自动化设备设计、研发、生产、销售、安装、调试、现场维修及相关技术咨询服务，电子产品、计算机软硬件的技术开发、技术咨询、技术转让，计算机系统集成及综合布线(以上均不含专项审批)；货物进出口、技术进出口、国内一般贸易(法律、法规禁止的项目除外；法律、法规限制的项目取得许可证后方可经营)
股权结构	聚龙股份持股 100%

### (2) 最近两年主要财务数据

单位：元

<b>项目</b>	<b>2015 年 12 月 31 日</b>	<b>2014 年 12 月 31 日</b>
总资产	54,870,125.06	59,361,015.08
总负债	3,103,241.35	9,666,509.96
股东权益	51,766,883.71	49,694,505.12
<b>项目</b>	<b>2015 年度</b>	<b>2014 年度</b>
营业收入	10,773,584.89	53,308,765.86
利润总额	2,620,123.05	226,200.01
净利润	2,072,378.59	158,312.09

## 7、聚龙（上海）企业发展有限公司

### （1）基本情况

名称	聚龙（上海）企业发展有限公司
注册号	310115002534870
注册资本	7000 万元
住所	上海市浦东新区锦绣东路 2777 弄 23 号 101 室
法定代表人	柳永詮
成立日期	2014 年 12 月 24 日
经营范围	金融信息服务（除金融业务），及以上相关专业领域内的技术咨询、技术服务，电子信息领域内的技术服务，计算机软件的开发及技术服务，货币专用设备及类似机械的研发、销售，从事货物与技术的进出口业务，接受金融机构委托从事金融信息技术外包、金融业务流程外包，电子商务（不得从事增值电信、金融业务），系统集成，安防工程施工。【依法须经批准的项目，经相关部门批准后方可开展经营活动】
股权结构	聚龙股份持股 100%

### （2）最近两年主要财务数据

单位：元

项目	2015 年 12 月 31 日	2014 年 12 月 31 日
总资产	76,032,679.49	-
总负债	5,945,481.00	-
股东权益	70,087,198.49	-
项目	2015 年度	2014 年度
营业收入	216,068.37	-
利润总额	123,136.01	-
净利润	87,198.49	-

## 8、聚龙融创（北京）信息科技研究有限公司

### （1）基本情况

名称	聚龙融创（北京）信息科技研究有限公司
统一社会信用代码（注册号）	91110108MA002HGC48
注册资本	10,000 万元
住所	北京市海淀区东北旺西路 8 号院 23 号楼三层 301-1
法定代表人	柳长庆
成立日期	2015 年 12 月 16 日
经营范围	工程和技术研究与试验发展；技术开发、技术转让、技术咨

	询、技术服务；计算机系统服务；销售自行开发后的产品；基础软件服务；应用软件开发；软件开发；软件咨询；产品设计。（依法须经批准的项目，经相关部门批准后依批准的内容开展经营活动）
<b>股权结构</b>	聚龙股份持股 100%

(2) 最近两年主要财务数据

聚龙融创成立于 2015 年 12 月 16 日，无最近两年财务数据。

## 9、辽宁聚龙海目星智能物流科技有限公司

(1) 基本情况

<b>名称</b>	辽宁聚龙海目星智能物流科技有限公司
<b>注册号</b>	210300005205918
<b>注册资本</b>	1000 万元
<b>住所</b>	鞍山市千山区千山路 302 号
<b>法定代表人</b>	柳长庆
<b>成立日期</b>	2014 年 07 月 24 日
<b>经营范围</b>	物流自动化设备研发、制造、销售；智能物流信息系统设计及技术开发、提供运营服务及技术咨询
<b>股权结构</b>	聚龙股份持股 67%

(2) 最近两年主要财务数据

单位：元

项目	2015 年 12 月 31 日	2014 年 12 月 31 日
总资产	8,635,448.30	9,421,413.84
总负债	393,311.91	18,030.39
股东权益	8,242,136.39	9,403,383.45
项目	2015 年度	2014 年度
营业收入	-	-
利润总额	-1,165,234.81	-597,062.55
净利润	-1,161,247.06	-596,616.55

## 10、辽宁聚龙通讯科技有限公司

(1) 基本情况

<b>名称</b>	辽宁聚龙通讯科技有限公司
<b>统一社会信用代码(注册号)</b>	91210300MA0QCFU16U

注册资本	500 万元
住所	辽宁省鞍山市高新区越岭路 263 号（北园 1 号厂房 2 楼）
法定代表人	柳长庆
成立日期	2015 年 11 月 23 日
经营范围	通讯设备、网络设备、光电产品、电子产品、电子元器件的研发、生产及销售；软件开发、销售及软件服务；计算机系统集成；国内贸易；商品信息咨询，技术咨询
股权结构	聚龙股份持股 60%

## （2）最近两年主要财务数据

聚龙通讯成立于 2015 年 11 月 23 日，无最近两年财务数据。

## （三）控股子公司概况（二级）

### 1、安阳聚龙鑫融信息技术服务有限公司

#### （1）基本情况

名称	安阳聚龙鑫融信息技术服务有限公司
注册号	410592050012437（1-1）
注册资本	1000 万元
住所	安阳高新区海河大道人民银行家属院 7 号楼三单元一楼西户
法定代表人	柳永诠
成立日期	2015 年 07 月 24 日
经营范围	接受金融机构委托从事金融信息技术外包；接受金融机构委托从事金融业务流程外包；接受金融机构委托从事金融知识流程外包
股权结构	辽宁聚龙金融自助装备有限公司持股 100%

#### （2）最近两年主要财务数据

截至 2015 年 12 月 31 日，安阳聚龙鑫融信息技术服务有限公司尚未实际发生业务，无最近两年财务数据。

### 2、鞍山聚乐投资管理中心（有限合伙）

#### （1）基本情况

名称	鞍山聚乐投资管理中心（有限合伙）
注册号	91210300MA0QCDDP5A
住所	辽宁省鞍山高新区越岭路 263 号
认缴出资额	100 万元
执行事务合伙人	周素芹
成立日期	2015 年 11 月 17 日

<b>经营范围</b>	股权投资，投资管理信息咨询服务
<b>股权结构</b>	聚龙金融自助出资份额 25%，担任普通合伙人

(2) 最近两年主要财务数据

鞍山聚乐成立于 2015 年 11 月 17 日，无最近两年财务数据。

### 3、培高（北京）商业连锁有限公司

(1) 基本情况

<b>名称</b>	培高（北京）商业连锁有限公司
<b>注册号</b>	911101055960326191
<b>注册资本</b>	1351.35 万元
<b>住所</b>	北京市朝阳区霄云路 26 号 25 层 B01 室
<b>法定代表人</b>	王淞
<b>成立日期</b>	2012 年 05 月 16 日
<b>经营范围</b>	销售食品；互联网信息服务；会议及展览服务；企业策划；产品设计；技术推广服务；投资管理；投资咨询；企业管理咨询；餐饮管理；销售调味品、五金交电、日用品、厨房及卫生间用具、文具用品、化妆品、电子产品、机械设备、通讯设备、金属制品、建材、珠宝首饰、玩具、钟表、眼镜、箱包、工艺品、针纺织品、服装、鞋帽、电子元器件、化工产品（不含危险化学品）、计算机、软件及辅助设备、金属材料、家用电器、照相器材、音响设备、汽车配件、仪器仪表、医疗器械 I、II 类、家具、未经加工的干果、坚果、新鲜水果、新鲜蔬菜。（企业依法自主选择经营项目，开展经营活动；互联网信息服务以及依法须经批准的项目，经相关部门批准后依批准的内容开展经营活动；不得从事本市产业政策禁止和限制类项目的经营活动。）
<b>股权结构</b>	聚龙股份持股 26%

(2) 最近两年主要财务数据

聚龙股份于 2016 年完成对培高（北京）商业连锁有限公司投资。

### 4、培高（北京）文化传媒有限公司

(1) 基本情况

<b>名称</b>	培高（北京）文化传媒有限公司
<b>注册号</b>	911101055768662028
<b>注册资本</b>	1351.35 万元
<b>住所</b>	北京市朝阳区霄云路 26 号鹏润大厦 25 层 B02 室
<b>法定代表人</b>	王淞
<b>成立日期</b>	2011 年 06 月 24 日
<b>经营范围</b>	组织文化艺术交流活动（不含演出）；文艺创作；投资咨询；企业管



	理咨询；设计、制作、代理、发布广告；会议及展览服务；企业策划；翻译服务；教育咨询（不含出国留学咨询及中介服务）；经济贸易咨询；旅游信息咨询；软件开发；计算机系统服务；技术推广服务；货物进出口；技术进出口。（企业依法自主选择经营项目，开展经营活动；依法须经批准的项目，经相关部门批准后依批准的内容开展经营活动；不得从事本市产业政策禁止和限制类项目的经营活动。）
<b>股权结构</b>	聚龙股份持股 26%

## （2）最近两年主要财务数据

聚龙股份于 2016 年完成对培高（北京）文化传媒有限公司投资。

## 四、发行人控股股东及实际控制人基本情况

### （一）控股股东和实际控制人简介

公司控股股东系柳永詮、新疆科大聚龙集团股权投资有限合伙企业、周素芹，截至 2015 年 12 月 31 日，柳永詮先生持有公司 154,820,096 股，占总股本的 28.17%；聚龙集团持有公司 114,368,112 股，占总股本的 20.81%；周素芹持有公司 36,288,000 股，占总股本的 6.60%。

公司的实际控制人系柳长庆、周素芹、柳永詮三人，柳长庆为新疆科大聚龙集团股权投资有限合伙企业的执行事务合伙人。柳长庆与周素芹系夫妻关系，柳永詮系柳长庆与周素芹之子，柳永詮与公司股东张奈系夫妻关系。

### 1、实际控制人介绍

柳长庆，男，1952 年出生，中国国籍，无境外永久居留权，本科学历。现任公司董事长、国家金融安全及系统装备工程技术研究中心主任、新疆科大聚龙集团股权投资有限合伙企业董事长等职务，兼任中国传媒大学实践导师、中央财经大学兼职教授等职务。柳长庆先生为全国人大代表、辽宁省工商联会副会长、辽宁省软件行业协会副理事长、鞍山市人大代表。

柳永詮，男，1979 年出生，中国国籍，无境外永久居留权，硕士学历。柳永詮先生现任公司副董事长、总经理，曾任鞍山聚龙金融设备有限公司内贸中心经理，兼任国家金融安全及系统装备工程技术研究中心副主任、辽宁省工商联执委、鞍山市工商联副主席、鞍山民营企业协会副会长、辽宁科技大学 MBA

客座教授等职务。

周素芹，女，1955 年出生，中国国籍，无境外永久居留权，硕士学历。曾任公司总经理。现任新疆科大聚龙集团股权投资有限合伙企业有限合伙人、辽宁聚龙金融自助装备有限公司执行董事、辽宁集佳房屋开发有限公司执行董事兼总经理、鞍山聚龙装饰工程有限公司执行董事兼总经理。

## 2、其他控股股东介绍

### (1) 基本信息

名称	新疆科大聚龙集团股权投资有限合伙企业
注册号	210300005077484
主要经营场所	新疆石河子开发区北四东路 37 号 1-73 室
执行事务合伙人	柳长庆
成立日期	1998 年 6 月 15 日
经营范围	从事对非上市企业的股权投资、通过认购非公开发行股票或者受让股权等方式持有上市公司股票。（依法须经批准的项目，经相关部门批准后方可开展经营活动）

### (2) 主要投资人

合伙人姓名	合伙人性质	认缴出资额（万元）	出资比例
柳长庆	普通合伙	1,482.00	72.44%
周素芹	有限合伙	564.00	27.56%
合计	-	2,000.00	100.00%

### (3) 最近两年主要财务数据

单位：元

项 目	2015 年 12 月 31 日	2014 年 12 月 31 日
总资产	2,219,825,331.17	1,848,178,051.81
总负债	663,095,355.50	471,134,896.41
股东权益	1,556,729,975.67	1,377,043,155.40
项 目	2015 年度	2014 年度
营业收入	894,207,749.37	1,134,082,648.96
利润总额	417,287,202.87	381,325,433.28
净利润	386,149,341.07	344,018,611.18

## (二) 控股股东和实际控制人持有发行人股票质押情况

1、截至本募集说明书签署之日，柳永诠共持有公司股份 154,820,096 股，占公司股份总数的 28.17%；柳永诠已累计质押股份 116,505,145 股，占其持有公司股份总数的 75.25%，占公司股份总数的 21.20%。

2、截至本募集说明书签署之日，聚龙集团共持有公司股份 114,368,112 股，占公司股份总数的 20.81%；聚龙集团已累计质押股份 73,875,014 股，占其持有公司股份总数的 64.59%，占公司股份总数的 13.44%。

3、截至本募集说明书签署之日，周素芹共持有公司股份 36,288,000 股，占公司股份总数的 6.60%；周素芹已累计质押股份 9,500,000 股，占其持有公司股份总数的 26.18%，占公司股份总数的 1.73%。

上述股份质押详细情况如下：

股东姓名/名称	质权人	质押日期	到期日期	质押股份数(万股)
柳永诠	海通证券股份有限公司	2015/2/11	2017/2/10	2,271.00
柳永诠	海通证券股份有限公司	2015/3/12	2017/3/10	2,248.00
柳永诠	上海浦东发展银行股份有限公司鞍山分行	2015/5/28	2016/5/27	1,033.91
柳永诠	上海浦东发展银行股份有限公司鞍山分行	2015/9/2	2016/9/1	2,026.20
柳永诠	中国民族证券有限责任公司	2016/1/12	2017/1/11	592.00
柳永诠	九州证券有限公司	2016/3/14	2017/3/13	1,314.40
柳永诠	九州证券有限公司	2016/3/29	2017/3/28	1460.00
聚龙集团	上海浦东发展银行股份有限公司鞍山分行	2015/1/16	2017/1/15	1,072.96
聚龙集团	海通证券股份有限公司	2015/9/17	2016/9/16	1,834.54
聚龙集团	华创证券有限责任公司	2015/12/16	2016/12/16	1,500.00
聚龙集团	华创证券有限责任公司	2016/1/15	2016/12/16	400.00
聚龙集团	兴业证券股份有限公司	2016/1/22	2017/1/19	1,600.00
聚龙集团	兴业证券股份有限公司	2016/1/25	2017/1/19	980.00
周素芹	招商证券股份有限公司	2016/2/29	2017/2/28	450.00
周素芹	招商证券股份有限公司	2016/3/10	2017/3/9	500.00

综上，截至本募集说明书签署之日，发行人控股股东、实际控制人合计持有公司 305,476,208.00 股股份，其中 192,830,159.00 股股份处于质押状态，占控股股东、实际控制人持有股份的 63.12%，占公司总股本的 35.09%。

上述股份质押用于股份质押回购融资以及银行借款担保，是柳永诠及新疆科大聚龙集团股权投资有限合伙企业的正常融资手段。控股股东、实际控制人

质押的股份质押到期期限各不相同，不会出现多笔或全部质权同时到期的情形，亦即不会出现控股股东、实际控制人全部质押股份同时实现质权的情形。控股股东、实际控制人的股份质押行为均是控股股东、实际控制人为正常生产经营的需要进行的融资，历史上类似融资均能足额按时偿还。

### （三）控股股东和实际控制人对其他企业投资情况

公司控股股东及实际控制人聚龙集团、柳长庆、周素芹、柳永诠对外投资情况，详见本说明书第五节/九、关联方及关联关系。

## 五、发行人董事、监事、高级管理人员的基本情况

### （一）现任董事、监事、高级管理人员基本情况

截至 2015 年 12 月 31 日，发行人现任董事、监事及高级管理人员基本情况如下：

姓名	职务	任职期限	直接持股数 (股)	是否在股东 单位或其他 关联单位领 报酬、津贴	2015 年度获 得报酬(万 元)
柳长庆	董事长	2014.12.17-2017.12.17	-	否	41.39
柳永诠	副董事长 总经理	2014.12.17-2017.12.17	154,820,096	否	37.99
崔文华	副董事长 副总经理 董事会秘书	2014.12.17-2017.12.17	1,315,232	否	32.34
吴庆洪	董事	2014.12.17-2017.12.17	1,061,432	否	31.27
王雁	董事 财务总监	2014.12.17-2017.12.17	1,136,476	否	18.31
西凤茹	董事	2014.12.17-2017.12.17	-	否	12
马国强	独立董事	2014.12.17-2017.12.17	-	否	12
王振山	独立董事	2014.12.17-2017.12.17	-	否	12
刘晓晶	独立董事	2014.12.17-2017.12.17	-	否	12
白莉	监事	2014.12.17-2017.12.17	979,776	否	0
于淼	监事	2014.12.17-2017.12.17	571,564	否	15.1
蔡喆	监事会主席	2014.12.17-2017.12.17	489,91	否	22.67
张振东	副总经理	2014.12.17-2017.12.17	612,440	否	23.38

### （二）现任董事、监事、高级管理人员简介

## 1、董事会成员简介

**柳长庆：**见本节/四、发行人控股股东及实际控制人基本情况/（一）控股股东和实际控制人简介/1、实际控制人介绍。

**柳永淦：**见本节/四、发行人控股股东及实际控制人基本情况/（一）控股股东和实际控制人简介/1、实际控制人介绍。

**崔文华：**女，中国国籍，无境外永久居留权，出生于 1968 年，博士，工程师。曾任大连星火科技公司开发部部长、秦皇岛海湾安全技术有限公司项目经理、鞍山聚龙金融设备有限公司研发中心总经理兼总工办主任。现任公司副董事长、副总经理、董事会秘书，国家金融安全及系统装备工程技术研究中心常务副主任，兼任大连聚龙金融安全装备有限公司总经理、国家金融安全银行业务培训服务有限公司总经理、辽宁聚龙金融自助装备有限公司总经理。崔文华女士作为项目负责人承担过国家 863 计划“金融自动化装备集成信息化系统关键技术研究及应用”、“多币种智能鉴伪分拣系统”、全国重点新产品“全自动捆钞机器人”、国家高技术产业化项目“JL400 系列网络智能仪表产品”的研制和开发。

**吴庆洪：**男，中国国籍，无境外永久居留权，出生于 1967 年，博士，高级工程师。曾任鞍山聚龙金融设备有限公司清分项目总工程师兼研发中心副总经理。现任公司董事、研发中心总工程师、鞍山聚龙自动控制设备有限公司董事。吴庆洪先生作为项目高级工程师曾参与国家 863 计划“金融自动化装备集成信息化系统关键技术研究及应用”、“多币种智能鉴伪分拣系统”、全国重点新产品“全自动捆钞机器人”、国家高技术产业化项目“JL400 系列网络智能仪表产品”的研制和开发。

**王雁：**女，中国国籍，无境外永久居留权，出生于 1967 年，MBA，高级会计师。曾任鞍钢附企高频焊管厂销售会计、鞍山查林吉尔餐饮娱乐有限公司主管会计、鞍山聚龙金融设备有限公司副总裁兼财务总监及总裁办主任。现任公司董事、财务总监、辽宁聚龙金融自助装备有限公司董事。

**西凤茹：**女，中国国籍，无境外永久居留权，出生于 1960 年，教授。曾任鞍山钢铁学院教师、鞍山科技大学计划财务处副处长。现任公司董事、辽宁科技大学工商管理学院院长、辽宁科技大学 MBA 教育中心主任、鞍山银行股

份有限公司独立董事。

**马国强：**男，中国国籍，无境外永久居留权，出生于 1954 年，博士，教授。曾任东北财经大学副校长、鞍钢股份独立董事。马国强先生已于 2014 年 8 月退休，现任公司独立董事、东北财经大学财政学院教师。

**王振山：**男，中国国籍，无境外永久居留权，出生于 1964 年，博士，教授。曾任东北财经大学科研处、学科建设处处长、教授、博士生导师，大连银行股份有限公司独立董事。现任公司独立董事、东北财经大学金融学院教授、博士生导师，兼任大连电瓷集团股份有限公司独立董事，大杨创世股份有限公司独立董事。

**刘晓晶：**女，中国国籍，无境外永久居留权，出生于 1981 年，硕士。曾任北京康达律师事务所沈阳分所律师、北京德恒律师事务所沈阳分所律师。现任公司独立董事、辽宁汇安康宇律师事务所律师。

## 2、监事会成员简介

**蔡喆：**女，中国国籍，无境外永久居留权，出生于 1975 年。曾任公司制造中心总经理、鞍山聚龙自动化设备有限公司计划部部长、鞍山聚龙金融设备有限公司总裁办副主任兼计划总调。现任公司监事会主席、行政中心总经理，兼任大连聚龙金融安全装备有限公司监事。

**白莉：**女，中国国籍，无境外永久居留权，出生于 1972 年，助理工程师。曾任公司外贸中心总经理、鞍山聚龙金融设备有限公司外贸中心常务副总经理。现任公司监事。

**于淼：**男，中国国籍，无境外永久居留权，出生于 1975 年，工程师。曾任鞍山聚龙金融设备有限公司技术中心副总经理。现任公司职工监事、营销中心副总经理兼市场部部长。

## 3、高级管理人员简介

**柳永诠：**见本节/四、发行人控股股东及实际控制人基本情况/（一）控股股东和实际控制人简介/1、实际控制人介绍。

**崔文华：**见本节/（二）现任董事、监事、高级管理人员主要工作经历/1、

董事会成员。

**王雁：**见本节/（二）现任董事、监事、高级管理人员主要工作经历/1、董事会成员。

**张振东：**男，中国国籍，无境外永久居留权，出生于 1966 年，工程师。曾任鞍山一工技术中心传动室副主任、鞍山聚龙金融设备有限公司捆扎事业部总经理兼综合办主任。现任公司副总经理、产业中心总经理。

### （三）现任董事、监事、高级管理人员兼职情况

姓名	公司担任职务	公司以外的任职单位	职务
柳长庆	董事长	国家金融安全及系统装备工程技术研究中心	主任
		新疆科大聚龙集团股权投资有限合伙企业	执行事务合伙人
		中国传媒大学	实践导师
		中央财经大学	兼职教授
		辽宁省工商联	副会长
		辽宁省软件行业协会	副理事长
		大连聚龙金融安全装备有限公司	执行董事
		国家金融安全银行业务培训服务有限公司	执行董事
		辽宁聚龙海目星智能物流科技有限公司	董事长
		辽宁聚龙通讯科技有限公司	董事长
柳永诠	副董事长 总经理	国家金融安全及系统装备工程技术研究中心	副主任
		辽宁省工商联	执行委员
		鞍山市工商联	副主席
		鞍山民营企业协会	副会长
		辽宁科技大学	MBA 客座教授
		聚龙（上海）企业发展有限公司	执行董事
崔文华	副董事长 副总经理 董事会秘书	国家金融安全及系统装备工程技术研究中心	常务副主任
		大连聚龙金融安全装备有限公司	总经理
		国家金融安全银行业务培训服务有限公司	总经理
		辽宁聚龙金融自助装备有限公司	总经理
		大连聚龙金融安全装备有限公司	总经理
		国家金融安全银行业务培训服务有限公司	总经理
		辽宁聚龙金融自助装备有限公司	总经理
吴庆洪	董事	鞍山聚龙自动控制设备有限公司	董事
王雁	董事、 财务总监	辽宁聚龙金融自助装备有限公司	董事
西凤茹	董事	辽宁科技大学工商管理学院	院长

姓名	公司担任职务	公司以外的任职单位	职务
		辽宁科技大学 MBA 教育中心	主任
		鞍山银行股份有限公司	独立董事
马国强	独立董事	东北财经大学财政学院	教师
		东北财经大学金融学院	教授
王振山	独立董事	大连电瓷集团股份有限公司	独立董事
		大杨创世股份有限公司	独立董事
刘晓晶	独立董事	辽宁汇安康宇律师事务所	律师
蔡喆	监事会主席	大连聚龙金融安全装备有限公司	监事

## 六、发行人主营业务

### (一) 发行人主要产品、服务情况及用途

公司是国内领先的货币安全运营及数字化管理解决方案供应商，面向国内、外的金融行业提供自助服务设备及系统、金融安全物联网系统、全自动清分流水线、社会化金融服务外包、硬币自动处理设备、金库信息化管理系统、银行业务咨询培训、大数据云计算服务、警银综合便民服务亭、社区银行解决方案等多种产品和服务，是国内首个以自主知识产权产品通过欧洲中央银行测试的高新技术企业。

公司现有员工 2500 多人，拥有由博士、硕士和教授等高层次人才组成精英研发团队，拥有行业内唯一的国家金融安全及系统装备工程技术研究中心和国家级博士后科研工作站，承担了包括“863”计划在内的国家级、省级科研项目 20 多个。公司通过了 ISO9001:2000 质量管理体系认证和 14000、18000 环境及职业安全体系认证，产品通过了 CE、FCC、ROHS、CB、CCC、CQC 等多项认证。公司参与编制了纸币清分机、全自动捆钞机两项产品的国家强制性标准，是《人民币鉴别仪通用技术条件》国家标准的主要起草单位之一。

公司拥有 7 万余平的金融机具产业园，建成了具有世界先进水平产品加工制造基地，其中高精度数控加工设备、专业化检测设备 200 多台套，拥有 6 条产品自动装配生产线和 1 个产品检验检测中心。

公司主营产品及服务在国内外市场竞争优势明显，多次入围中行、农行、工行、建行、交行等 13 家商业银行总行。自 2011 年 4 月 15 日上市以来，公司销售收入、利润、税收连续四年保持高速增长，被中央电视台财经频道评论



为“中国最具成长性企业”。在 2015 年度《福布斯》中文版“中国上市潜力企业百强榜”中，荣居第六位。

聚龙股份在全国设立 6 大区域营销服务中心，在全国 31 个省、自治区、直辖市及辖区地市共设立 326 个地市分支服务机构，派驻 1000 余位专业人员，以优势的人力资源和雄厚的资金能力，为用户提供一对一的售前、售后服务。

公司的主要产品分类如下：

类别	主要产品	外观	用途
清分机系列	JBVDJL20 2A1(A)点验钞机		高精度识别假币，满足新标准鉴伪 A 级标准要求，10 种鉴伪手段；纸币冠字号码及相关信息通过内存卡实现转存；通过网络可以连接微机管理软件，对清点数据、纸币冠字号码进行统计管理；全彩 TFT 触摸屏，全中文显示，故障声光报警；准确识别人民币卷别、版别、套别，全面兼容第四、五套人民币；可兼容多国纸币冠字号码识别及鉴伪。
	JBVDJL20 2A5(A)点验钞机		全智能系统；全功能体系；菜单式设置全功能体系；自动精准计数；准确辨别人民币卷别、版别、套别，全面兼容第四套、第五套人民币各版本纸币。异常币识别；信息查询系统；数据库系统；物联网系统；高端配置；
	JBVDJL20 2B1(B)点验钞机		高精度识别假币，满足新标准鉴伪 B 级标准要求，5 种鉴伪手段；可自动清点、混点第四、第五套人民币 5 元-100 元券纸币；券别检测功能；金额合计功能；异常币辨别功能；
	JBVDJL20 6A1(A)点验钞机		多光谱图像识别、磁性检测、荧光检测、厚度检测、红外检测、纸质检测等多种传感器鉴伪识别技术，设备具有高精度的鉴别能力；全新、精密的机械结构，全面开启式走钞通道，方便维护、维修和卡钞处理；具有双面鉴伪、双面清分、双面号码识别，能够实现纸币信息动态传输；
	JL303 纸币清分机		具有清分、鉴伪、计数计值等多项功能，根据用户要求，任意设置流通币挑残、ATM 配钞、多面值清分等多种清分方式和不同出钞方案；立式走钞结构设计，体积小，重量轻、噪音小，独特的防尘结构，适合不同场所的纸币清分要求；模块化多传感器识别技术，准确剔除高仿真假币，具有快速防伪技术升级能力和网络升级能力；具备冠字号码识别功能，并可实现信息追溯。

<p>JL305+中型纸币清分机及 JL305 中型纸币清分机</p>		<p>具有清分、鉴伪、计数计值等多项功能，根据用户要求，任意设置流通币挑残、ATM 配钞、多面值清分等多种清分方式和不同出钞方案；独创的自动送钞系统，实现仓满不停机连续清分，清分效率提高 50%左右； 拥有独特专利技术的直线、滚轮式走钞机构，全面开启走钞通道，适合残、旧、小面额纸币处理，方便维护、维修、卡钞处理；多传感器融合技术综合应用，高精度识别高仿真假币和变造币，支持远程软件版本技术升级，满足用户多样性的需求；具备冠号码识别功能，并可实现信息追溯。</p>	
<p>JL3026 纸币清分机</p>		<p>可按客户需求一次性同时实现纸币处理；双面鉴伪 双面冠号码识别。 双面新旧条件清分\双向通讯联网功能，"四双"功能是目前世界最领先的柜(前)台柜员纸币处理终端设备。</p>	
<p>JL8010(4+2)和 JL8010(7+1)清分扎把一体机</p>		<p>符合国内业务特点的自动清分扎把功能，一次性可放入 1000 张纸币的大容量喂钞台，7 把或 6 把/分的高速扎把处理，500 张大容量出钞口，满足 ATM 加钞需要；具有纸币冠号码采集识别，可以实现各类纸币的信息追溯；将物联网技术在系统中充分应用，一次性完成纸币的清分、计数和扎把处理后，实现纸币处理流通过程的信息追溯；同时处理 ATM 币、流通币、残损币等，并可以根据需要灵活改变扎把位置；独创的自动送钞系统，实现仓满不停机连续清分，清分效率提高 50%左右；</p>	
<p>半自动多功能现金环保处理工作台</p>		<p>半自动多功能现金环保处理工作台是根据中国人民银行和各商业银行纸币处理业务流程，依据人机工程学原理，独家设计、量身制作，将纸币清分机、全自动扎把机、全自动捆钞机、多功能吸尘净化工作台及信息采集终端进行合理配置，配备人民币流通管理系统而形成的整体现金处理解决方案。</p>	
<p>JL8000 现钞多功能处理系统</p>		<p>全面应用金融物联网系统，对纸币冠号码、身份认证等信息进行全面跟踪，实现清分业务中冠号码信息存储与查询等追溯管理；根据银行业务特点进行不同纸币特征的处理，能够实现 ATM 币、流通币、残损币各自流程处理，提高现金处理质量，满足了银行对各种纸币的处理及储存需要；</p>	
<p>自助设备</p>	<p>JL8160 自动取款机 (大堂式) 及 JL8180 自动取款机</p>		<p>具备冠号码及二维码信息追溯功能通过银联 (China UnionPay) 测试将更人性化的客户层面银行服务提高到一个新的高度 银行服务(基本): 自动汇款 / 取款 / 转账 / 余额查询</p>

<p>(穿墙式)</p>		<p>明细查询 / 缴费 / 更改密码 金融信息显示 / 新服务订阅</p>
<p>JL8210 存、取款一体机 (大堂式) 及 JL8220 存、取款一体机 (穿墙式)</p>		<p>银行服务基本功能：现金取款、现金存款、查询、修改密码、转账等 冠字号实时识别：实时采集、管理及跟踪交易中的人民币冠号码 可选功能：代缴费、IC 卡业务、多媒体广告、手机充值、发放优惠券等 现金处理模块性能提升，高效、稳定； 集多种安全防护手段于一身，有效防范 ATM 犯罪； 模块化、可扩展的系统框架，可快速适应银行自助服务业务的拓展； 人性化的交互界面、灵活配置的硬件组件模块。</p>
<p>JL8311 缴费终端机 (壁挂式) JL8321 缴费终端机 (立式)</p>		<p>为配合银行中间业务的发展，减缓银行柜员工作压力，我公司专门研发了多功能自助缴费终端机，该缴费终端不仅适合摆放在银行大堂、自助银行内，还可以摆放在商场、小区及企事业办公楼内等公共场所，可用于实现各类查询、转账、各种代缴费业务及其他非现金类金融业务。另外，该终端还可以实现广告播放、信息查询等功能。</p>
<p>JL8330 硬币兑换机</p>		<p>硬币兑换纸币：接收硬币，清点后兑换成纸币； 打印等值金额票据：接收硬币后，可打印等值金额票据，凭票到超市、银行等地进行相关服务； 纸币兑换硬币：可接受小面额纸币进行硬币找零兑换，也可以接收大面额纸币对换成卷的硬币； 卡处理兑换 (可选)：可以实现接收硬币后，将硬币金额存储到银行卡上；也可以使用银行卡来兑换硬币； IC 卡圈存 (可选)：接收硬币后进金额圈存到 IC 卡上；</p>
<p>JL8600 反假货币宣传工作站</p>		<p>采用工业级嵌入式控制系统，大容量存储硬盘； 采用触摸式显示屏方式查询，方便快捷；以图片、文字、动画演示、音频、视频等各种手段相结合的方式呈现给客户。鉴伪特征点图片可放大；在顶白光、侧红外光、紫外光等多种光源下，可以实现客户手中的钞票与系统中标准票样在同一个屏幕进行实时比对，比对可以采用动态视频方式，也可以采用拍照的方式；两路图像采集摄像头同时抓取客户钞票信息进行比对；插入带有升级内容的 U 盘等移动存储设备系统自动升级，无需人工操作，也可采用联网远程自动升级方式。</p>

<p>JL8960 柜员存、取款循环一体机</p>		<p>无视觉死角的存、取款功能;人民币冠字号识别功能;处理钞票的同时,记录纸币冠字号信息。</p> <ul style="list-style-type: none"> <li>•零钱包及印鉴等重要物件存储功能;具有零钱包存储功能,减少与现金中心的每日托管流通环节。</li> <li>•备用金夜间存储功能;配有金融终端专用保险柜,提供每日备用金的夜间存储功能。</li> </ul>
<p>JL8980 柜员存、取款一体机</p>		<p>兼容点钞、鉴伪、清分、存储于一体的高效柜台现金处理设备、优化柜台工作流程,缓解柜员压力;人民币冠字号识别功能;可通过特有的补币钞箱进行加钞、补币或清机,柜员可不直接接触钞票就可实现自动补币或清机功能;点钞及清分功能;配有金融终端专用保险柜,提供每日备用金的夜间存储功能;具有黑名单设置功能,对黑名单的钞票可实现拒收、拒付</p>
<p>捆扎设备</p>	<p>JL030 内置式全自动扎把机系列</p> 	<p>瞬间加热专利技术,开机即用,高效环保;币值调整机构满足各卷别纸币扎钞要求;封闭式纵向扎钞,速度快,噪音低,安全环保。</p>
	<p>JL101BC 全自动捆钞机</p> 	<p>双十字平面五点粘接,对钞票无损伤,捆扎牢固美观,符合人民银行“五好钱捆”要求;分级自动调整捆扎位置、捆扎松紧度、搭头长度及粘接温度,符合所有币值的捆扎要求;配备除烟尘装置,安全环保,符合国家标准要求;自动检测工作过程,LCD/数码显示故障原因,维护方便;具有安全保护装置,自动检测故障位置,30分钟无人操作自动关机,安全可靠</p>
	<p>JL106 自动捆钞机</p> 	<p>三道同时捆扎,专利技术,捆扎速度快、一次完成双十字平面粘接;瞬间加热技术,安全、高效、环保;宽电压电源监控技术,稳定、可靠,保证捆扎质量</p>
<p>其他设备</p>	<p>JL116 纸币塑封包装机</p> 	<p>节能高效 适用范围广 操作便捷 过程直观 减少工作环节 封签打印技术 安全可靠 杜绝伤币 解决霉变 湿结问题</p>
	<p>JL928 吸尘净化工作台</p> 	<p>采用三段式静电除尘过滤消毒结构;吸附对人体有害的气体及空气中的浮游细菌,具有除臭、去湿、消毒杀菌、净化室内空气和抑制细菌传播等功能;使用期光触媒消毒、杀菌,具有时间持久、持续作用、性质稳定;安全无毒的优点,不产生二次污染;具有自动检测功能,可显示工作状态,维护方便;吸尘风力可调速,适应不同适用要求。</p>

JL705 残损 币鉴伪兑换 仪		<p>采用高精度 CIS 图像传感器，能够快速扫描钞票图像；图像快速扫描技术与微处理器相结合，实现残币剩余面积的测量、计算及显示；适合各种不规则的残币，测量结果精确；采用荧光、紫外、磁性等多重鉴伪技术进行检测；配有 RS232 通信接口，方便远程升级；LCD 图文显示，人性化设计，操作简单方便；能准确检测纸币正十字缺损；</p>
------------------------	---	---

## （二）公司主营业务经营情况

### 1、采购模式

公司原材料采购方式分为直接购买和外协购买，采购中心负责生产过程所需原材料及生产设备的采购，采购中心下属的供应商管理部根据公司的供应商选择和考核原则，制定了完备的采购制度，每年对供应商进行评定，综合考虑供应商的产品质量、供货周期、产品价格、结算周期等因素，同时建立合格供应商数据库，与供应商形成了长期合作关系。

### 2、生产模式

公司本着市场预测与保险库存结合的原则，采取“合理预测”和“以销定产”相结合的生产模式。公司生产按照主要产品种类形成装配流水线作业的生产方式，轴类件、胶辊、板材等关键零部件由公司制造中心自行加工，标准零部件、电机、变压器等从外部采购，部件组装、整机装配调试由公司装配中心完成。公司产品的机械结构复杂、零部件加工精度高，生产过程涉及零部件加工制造和整机装配等多个环节，存在一定的周期，通常为 2-3 个月。

### 3、销售模式

#### （1）国内销售模式

公司在国内市场主要采取直销模式，主要通过参加银行的采购招标，在入围后与银行客户洽谈并签订协议，此外，公司还通过参加产品展会、接待客户来访等方式选择少数销售渠道丰富、资信良好的企业作为公司国内经销商。公司内贸中心负责产品营销战略方案的策划并组织实施，制定内贸销售管理制度、销售政策和售后服务管理制度，建立健全市场营销网络体系。内贸中心下设区域营销中心、综合管理部、客户服务部。目前，公司有华北、华中、华南、华

东、西南和东北 6 个区域营销中心。区域营销中心参与营销战略方案的策划，拓展所辖区域内各银行总行的销售业务，组织下属的销售办事处开发市场，并开展招投标工作，同时收集、整理、分析产品的走势、行业动态和竞争对手情况等；负责销售政策、制度的贯彻落实。综合管理部负责签订销售合同、产品发货、货款收回和销售分析等。客户服务部组织售后服务站开展产品投放开箱、客户回访及机器维修与维护工作，并为客户提供相关知识培训和产品技术升级等服务。

## （2）国外销售模式

公司国外销售采用经销方式，通过参加产品展会，开展商务走访，接待客户来访等方式，选择在目标市场区域内专业从事金融机具代理，具有深厚行业推广经验的经销商作为公司在该区域的代理商。

外贸中心是公司产品对外销售的窗口，负责公司产品在海外市场的推广，选择国外代理商。另外，外贸中心根据客户重要程度、所需产品与公司现有产品匹配程度、是否形成批量订单等因素，确定下一步将要开发的市场区域，通过集中资源、降低成本、增加客户批量购买规模，实现对零散客户资源的整合和销售市场的进一步开拓。

公司在海外市场采取经销模式，主要原因为：①公司充分利用代理商的客户资源和信誉资源，代理商根据其所在国市场特点因地制宜地进行市场开拓，节省了公司市场开拓的时间成本和经济成本。②国外银行在采购招标时通常选择本土供应商，以确保及时高效的售后服务，非本土供应商在国外银行的采购招标中入围存在一定的难度。

## 4、销售收入及构成

报告期内，发行人主营业务收入明细情况如下：

单位：万元

项目	2015 年度		2014 年度		2013 年度	
	金额	比例 (%)	金额	比例 (%)	金额	比例 (%)
清分机系列	49,583.12	60.61	87,202.68	78.07	63,801.10	75.20
人民币鉴别仪	18,389.50	22.48	10,191.82	9.1	13,728.89	16.18

捆钞机系列	4,644.15	5.68	4,199.40	3.76	4,443.75	5.24
其他系列	9,188.30	11.23	10,110.05	9.05	2,870.06	3.38
合计	81,805.08	100.00	<b>111,703.95</b>	<b>100.00</b>	<b>84,843.79</b>	<b>100.00</b>

### 5、主要客户情况

时间	序号	客户名称	销售额 (万元)	占营业收入的比例
2015年	1	中国建设银行股份有限公司	21,250.56	23.96%
	2	中国工商银行股份有限公司	9,959.37	11.23%
	3	中国银行股份有限公司	5,020.20	5.66%
	4	中国农业银行股份有限公司	2,827.78	3.19%
	5	中国邮政储蓄银行股份有限公司	2,576.36	2.91%
			<b>小计</b>	<b>41,634.27</b>
2014年	1	中国建设银行股份有限公司	28,498.26	25.14%
	2	中国工商银行股份有限公司	15,844.23	13.98%
	3	农村商业银行	6,224.46	5.49%
	4	中国农业银行股份有限公司	4,707.50	4.15%
	5	中国银行股份有限公司	3,526.75	3.11%
			<b>小计</b>	<b>58,801.21</b>
2013年	1	中国工商银行股份有限公司	20,289.47	23.47%
	2	中国建设银行股份有限公司	17,465.00	20.21%
	3	农村商业银行	7,411.26	8.57%
	4	中国银行股份有限公司	4,840.98	5.60%
	5	中国农业银行股份有限公司	3,667.46	4.24%
			<b>小计</b>	<b>53,674.17</b>

注 1、注 2：为便于比较分析，发行人将各地农村商业银行汇总统计，将各地信用社合作联社汇总统计，下同。

### 6、主要供应商情况

时间	序号	供应商名称	金额（万元）	占采购总额比例
2015年	1	浙江万联电器有限公司	2,788.83	6.62%
	2	天津市稳特电子有限公司	2,018.39	4.79%
	3	唐山市丰润区鑫正发商贸有限公司	1,278.14	3.03%
	4	多米诺标识科技有限公司	1,182.35	2.81%

时间	序号	供应商名称	金额（万元）	占采购总额比例
	5	山东华菱电子有限公司\威海华菱光电有限公司	1,133.76	2.69%
		小计	<b>8,401.47</b>	<b>19.94%</b>
2014年	1	浙江万联电器有限公司	4,925.61	7.49%
	2	广州市银凯自动化设备有限公司	1,958.78	2.98%
	3	天津市稳特电子有限公司	1,921.42	2.92%
	4	LG CNS CO	1,592.67	2.42%
	5	山东华菱电子有限公司/威海华菱光电有限公司	1,473.03	2.24%
		小计	<b>11,871.52</b>	<b>18.06%</b>
2013年	1	浙江万联电器有限公司	3,999.06	7.69%
	2	山东华菱电子有限公司/威海华菱光电有限公司	2,725.88	5.24%
	3	天津市稳特电子有限公司	2,014.31	3.87%
	4	浙江新大机具有限公司	1,393.95	2.68%
	5	上海日升进出口有限公司	1,275.30	2.45%
		小计	<b>11,408.50</b>	<b>21.94%</b>

## 7、发行人拥有主要资质情况

序号	资质名称	证书/文件编号	发证机构	有效期/通过日期
1	全国工业产品生产许可证	XK09-001-00043	国家质量监督检验检疫总局	2014.10-2016.12
2	质量管理体系认证证书	02413Q2011914R2M	CNAS 体系认证、IAF、深圳市环通认证中心有限公司	2013.11-2016.11
3	环境管理体系认证证书	02413E2010690R1M	CNAS 体系认证、IAF、深圳市环通认证中心有限公司	2013.11-2016.11
4	职业健康安全管理体系	02413S2010467R1M	CNAS 体系认证、IAF、深圳市环通认证中心有限公司	2013.11-2016.11
5	高新技术企业	GR201421000083	辽宁省科学技术厅、辽宁省财政厅、辽宁省国家税务局、辽宁省地方税务局	2014.01-2016.12
6	国家规划布局内重点软件企业	R-2013-150	国家发改委、工信部、财政部、商务部、国家税务总局	2013.12



7	软件企业认定证书	辽 R-2013-0025	辽宁省软件认定办公室	2014.12
8	CMMI 3 级认证	24935	CMMI Institute	2015.07-2018.07

### (三) 发行人上下游产业情况

#### 1、上游行业

发行人上游原材料分为机械、电子和辅助材料三大类。近年来，随着钢材产品以及电子元器件价格的下跌（见图 5），金融机具产品的原材料成本有所下降。金融机具上游行业的生产制造技术相对成熟，生产厂家众多，是充分竞争的市场。而金融机具下游主要以银行及企事业单位财务部门为终端客户，且以银行业为主，目标客户较为集中，主要客户经营状况、采购计划或付款方式的变动将引起金融机具制造企业的收入、利润和现金流量产生较大波动。

#### 2、下游行业

公司下游行业主要是银行业。据中国银监会统计，截至 2014 年底，我国银行业金融机构境内外本外币资产总额为 172.3 万亿元，同比增长 13.87%。商业银行不良贷款余额 8426 亿元，不良贷款率 1.25%，信用风险继续上升，信贷资产质量总体可控。

银行业资产和负债规模稳步增长。2014 年 12 月末，我国银行业金融机构境内外本外币资产总额为 172.3 万亿元，同比增长 13.87%。其中，大型商业银行资产总额 71.0 万亿元，占比 41.21%，同比增长 8.25%；股份制商业银行资产总额 31.4 万亿元，占比 18.21%，同比增长 16.50%。

银行业金融机构境内外本外币负债总额为 160.0 万亿元，同比增长 13.35%。其中，大型商业银行负债总额 65.7 万亿元，占比 41.07%，同比增长 7.44%；股份制商业银行负债总额 29.5 万亿元，占比 18.41%，同比增长 16.26%。当前我国银行业的整体实力正处于历史较好时期，较高的利润为商业银行的办公自动化提供了充足的资金支持。

另外，公司行业的下游客户主要是以银行为主的金融机构，受国内各商业

银行总行集中招标采购的时间影响，金融机具行业具有较强的季节性，产品的销售主要集中在下半年，客户结算一般在下半年或次年年初。同时由于公司行业下游客户主要是银行等金融机构，需求相对稳定，故行业的周期性并不明显。

## 七、发行人最近三年内是否存在违法违规及受处罚的情况，董事、监事、高级管理人员的任职是否符合《公司法》及《公司章程》的规定

### （一）发行人最近三年内是否存在违法违规及受处罚的情况

聚龙股份最近三年不存在重大违法违规及受处罚的情况。

### （二）发行人董事、监事、高级管理人员的任职是否符合《公司法》及《公司章程》的规定

发行人董事、监事、高级管理人员的任职符合《公司法》及《公司章程》的规定。

## 八、发行人与控股股东、实际控制人在业务、资产、人员、财务、机构等方面的分开情况

公司成立以来，严格按照《公司法》、《证券法》等法律、法规和《公司章程》的要求规范运作。截至本募集说明书签署日，公司在业务、资产、机构、人员和财务等方面做到与控股股东、实际控制人及其控制的其他企业分开，并具有完整的业务体系和面向市场独立经营的能力。

### （一）业务独立情况

公司拥有独立的业务经营体系和直接面向市场独立经营的能力，包括拥有独立的采购体系、生产体系与市场营销体系，不存在业务上依赖主要股东及其控制的其他关联方的情况。

### （二）资产完整情况

公司拥有独立完整的资产结构。公司及控股子公司主要土地使用权、房屋、

办公设备、知识产权等主要经营性资产的权属清晰完整。公司不存在以资产、权益或信誉为各股东及其控制的企业提供担保的情况。公司对所有资产具有完全支配权，不存在资产、资金被股东占用而损害公司及公司其他股东利益的行为。

### （三）人员独立情况

公司拥有独立的员工队伍，公司员工的工资发放、福利费用支出与股东及其控制的其他企业单位严格分离。公司已制定了独立完整的人力资源管理制度和工资管理制度。

### （四）财务独立情况

公司设立了完整独立的财务部门，配备了独立的财务人员，建立了独立的会计核算体系，能够独立做出财务决策，具有规范的财务会计制度和对子公司的财务管理制度。公司独立开立银行账户。作为独立纳税人，公司独立进行纳税申报及履行纳税义务。

### （五）机构独立情况

公司建立健全了有效的股东大会、董事会、监事会等机构并制定了相应的议事规则，各机构依照《公司法》及股份公司章程规定在各自职责范围内独立决策。公司根据经营发展的需要，建立了符合公司实际情况的独立、完整的组织机构，独立开展生产经营活动。公司的生产经营和办公场所与股东单位及其关联方完全分开，不存在混合经营、合署办公情况。

## 九、关联方及关联关系

### （一）存在控制关系的关联方

根据《公司法》、《企业会计准则》和《深圳证券交易所创业板股票上市规则》的相关规定，截至 2015 年 12 月 31 日，与发行人存在控制关系的关联方如下：

#### 1、控股股东及实际控制人

参见本募集说明书“第五节 发行人基本情况/四、发行人控股股东及实际

控制人基本情况”。

## 2、发行人控制的公司

子公司名称	注册地	业务性质	持股比例	
			直接	间接
大连聚龙金融安全装备有限公司	大连	金融办公自动化设备设计、研发、生产、销售	100%	-
辽宁聚龙金融自助装备有限公司	鞍山	金融装备及系统的运营、维护、租赁；现金处理外包服务和营业自助设备的运营管理业务	100%	-
国家金融安全银行业务培训服务有限公司	鞍山	金融安全银行业务培训咨询服务	100%	-
欧洲聚龙有限责任公司	德国	销售	100%	-
聚龙南非股份有限公司	南非	销售	100%	-
聚龙办公自动化私人有限公司	印度	销售	100%	-
聚龙（上海）企业发展有限公司	上海	货物与技术进出口业务	100%	-
聚龙融创（北京）信息科技研究院有限公司	北京	金融信息化业务	100%	-
辽宁聚龙海日星智能物流科技有限公司	鞍山	物流自动化设备研发、制造、销售	67%	-
辽宁聚龙通讯科技有限公司	鞍山	金融电子产品的研发、生产及销售	60%	-
安阳聚龙鑫融信息技术服务有限公司	安阳	接受金融机构委托从事金融业务流程外包	-	100%
鞍山聚乐投资管理中心（有限合伙）	鞍山	股权投资	-	25%

注：公司全资子公司辽宁聚龙金融自助装备有限公司持有鞍山聚乐投资管理中心（有限合伙）25%的份额，并担任普通合伙人、执行事务合伙人。

## 3、控股股东、实际控制人控制的其他企业

其他关联方名称	其他关联方与本企业关系
鞍山聚龙工业尼龙有限公司	受本公司第二大股东聚龙集团控制
鞍山聚龙自动控制设备有限公司	受本公司第二大股东聚龙集团控制
集佳绿色建筑科技有限公司	受本公司第二大股东聚龙集团控制
鞍山聚龙装饰工程有限公司	受本公司第二大股东聚龙集团控制
北京聚安威视觉信息技术有限公司	受本公司第二大股东聚龙集团控制
辽宁圣果科技有限公司	受本公司第二大股东聚龙集团控制
辽宁玉泉圣果种植业有限公司	受本公司实际控制人柳长庆控制
辽宁科大聚龙玉泉生物科技有限公司	受本公司实际控制人柳长庆控制
辽宁玉泉米业有限公司	受本公司实际控制人柳长庆控制
辽宁玉泉生态农业科技有限公司	受本公司实际控制人柳长庆控制
辽宁集佳房屋开发有限公司	受本公司实际控制人周素芹控制

## （二）不存在控制关系的关联方

截至 2015 年 12 月 31 日，除控股股东及实际控制人外，不存在其他持有公司 5%以上（含 5%）股权的关联方，不存在发行人合营和联营企业的关联方。

此外，发行人其他关联方包括关联自然人和关联法人。关联自然人是指根据实质重于形式原则认定的与上市公司有特殊关系，可能造成上市公司对其利益倾斜的自然人，包括：直接或间接持有上市公司 5%以上股份的自然人及其关系密切的家庭成员，上市公司的董事、监事、高级管理人员及其关系密切的家庭成员，直接或间接地控制上市公司的法人或其他组织的董事、监事、高级管理人员等；有关发行人董事、监事、高级管理人员的简介及兼职情况参看“第五章董事、监事、高级管理人员调查”。其他关联法人包括关联自然人直接或者间接控制的，或者担任董事、高级管理人员的，除上市公司及其控股子公司以外的法人或者其他组织。

## 十、关联交易情况

### （一）经常性关联交易

根据《公司法》、《企业会计准则》和《深圳证券交易所创业板股票上市规则》对关联方的定义，报告期内，除与子公司的交易事项外，发行人经常性关联交易如下：

#### 1、提供劳务、销售商品

报告期内，发行人向关联方销售商品、提供劳务的关联交易如下：

单位：万元

关联方	关联交易内容	本期发生额
<b>2014 年度</b>		
新疆科大聚龙集团股权投资有限合伙企业	电费	2.60
辽宁集佳节能墙体装备有限公司	电费	3.73
辽宁集佳节能墙体装备有限公司	销售材料	29.06
鞍山聚龙自动控制设备有限公司	电费	0.34
<b>2015 年度</b>		
辽宁集佳节能墙体装备有限公司	销售材料	21.32
辽宁集佳节能墙体装备有限公司	电费	4.81
辽宁集佳节能墙体装备有限公司	技术服务	440.00

辽宁集佳节能墙体装备有限公司	设备	421.00
辽宁集佳节能墙体装备有限公司	租赁	63.40
鞍山聚龙自动控制设备有限公司	电费	0.42
鞍山聚龙自动控制设备有限公司	销售材料	20.27
鞍山聚龙自动控制设备有限公司	技术服务	57.00

## 2、接受劳务、采购商品

报告期内，发行人接受关联方劳务、向关联方采购商品的关联交易如下：

单位：万元

关联方	关联交易内容	本期发生额
<b>2013 年度</b>		
鞍山聚龙工业尼龙有限公司	购买包装材料	136.73
鞍山聚龙工业尼龙有限公司	购买设备	4.98
辽宁集佳节能墙体装备有限公司	购买墙板材料	9.93
辽宁集佳节能墙体装备有限公司	购买隔墙安装	119.13
新疆科大聚龙集团股权投资有限合伙企业	电费	21.24
<b>2014 年度</b>		
鞍山聚龙工业尼龙有限公司	购买包装材料	16.22
鞍山聚龙工业尼龙有限公司	购买运输工具	35.00
辽宁集佳节能墙体装备有限公司	建设工程	1,427.42
<b>2015 年度</b>		
辽宁集佳节能墙体装备有限公司	建设工程	3,118.18

## 3、关联方租赁

报告期内，发行人发生关联房屋租赁如下：

单位：万元

出租方名称	承租方名称	本报告期确认的租赁费
<b>2013 年度</b>		
辽宁科大聚龙集团投资有限公司	聚龙股份	59.83
<b>2014 年度</b>		
新疆科大聚龙集团股权投资合伙企业	聚龙股份	135.60
<b>2015 年度</b>		
新疆科大聚龙集团股权投资合伙企业	聚龙股份	135.60

注：新疆科大聚龙集团股权投资合伙企业前身为辽宁科大聚龙集团投资有限公司。

## (二) 偶发性关联交易

### 1、工程承揽

2014 年 12 月 1 日，公司第二届董事会第三十七次会议审议通过了《关于

公司与辽宁集佳节能墙体装备有限公司进行关联交易的议案》，公司计划投资建设“货币激光防伪模块产业基地项目”，委托辽宁集佳承揽建筑面积约为28,415.4平方米的地面建筑工程，协议总价款约为4,724.15万元，公司关联交易的合同价款参照市场价格确定，与同类地区市场均价不存在明细的差异。

## 2、关联担保

公司于2012年7月25日与中国银行鞍山高新区支行签定了编号为2012年鞍中银高聚授字001号的授信额度协议，该协议自2012年7月25日至2013年7月4日止，授信额度为6,000万元。聚龙集团与柳长庆共同提供连带责任保证。

公司于2013年9月5日与中国银行鞍山高新区支行签定了编号为2013年鞍中银高聚授字001号的授信额度协议，该协议自2013年7月25日至2014年3月9日止，授信额度为10,000万元。聚龙集团与柳长庆共同提供连带责任保证。

公司于2013年9月9日与中国银行鞍山高新区支行签定了编号为E9151-100-13013授信额度合同，该合同自2013年9月9日至2014年9月8日止，授信额度为10,000万元，柳长庆与柳永诠共同提供连带责任保证。

### （三）减少和规范关联交易的措施

1、发行人建立了独立完整的项目开发、采购、市场开拓/销售体系，具备独立的经营能力。

2、为规范关联交易，发行人通过《公司章程》、《关联交易管理制度》、《防范控股股东及关联方资金占用制度》等规章制度对关联交易行为进行了明确的规范与控制。

#### （1）《公司章程》的规定

在《公司章程》中明确规定了关联交易审批权限以及关联股东、董事对关联交易事项表决的回避制度，保证关联交易按照公开、公平、公正的原则进行。例如：

第四十条规定：“股东大会是公司的权力机构，依法行使下列职权：……（十

四) 审议批准公司与关联方发生的交易(公司获赠现金资产和提供担保除外)金额在 1000 万元以上且占公司最近一期经审计净资产绝对值 5%以上的关联交易事项。”

第七十六条规定:“股东大会审议有关关联交易事项时,关联股东不应当参与投票表决,其所代表的有表决权的股份数不计入有效表决总数;股东大会决议的公告应当充分披露非关联股东的表决情况。”

公司股东大会审议有关关联交易事项时,关联股东应在股东大会审议前,主动提出回避申请;非关联股东有权在股东大会审议有关关联交易事项前,向股东大会提出关联股东回避申请。股东提出的回避申请,应当以书面形式并注明关联股东应回避的理由,股东大会在审议有关关联交易事项前,应首先对非关联股东提出的回避申请予以审查。

股东大会结束后,其他股东发现有关股东参与有关关联交易事项投票的,或者股东对是否应适用回避有异议的,有权就相关决议根据本章程第三十四条规定向人民法院起诉。

关联股东明确表示回避的,由出席股东大会的其他股东对有关关联事项进行审议表决,表决结果与股东大会通过的其他决议具有同等法律效力。”

第一百零七条规定:“董事会行使下列职权:……(八)在股东大会授权范围内,决定公司对外投资、收购出售资产、资产抵押、对外担保事项、委托理财、关联交易等事项……”

第一百一十条规定:“董事会有权批准的交易事项如下:……(六)公司与关联自然人发生的交易金额在 30 万元以上,或者与关联法人发生的交易金额在 100 万元以上且占公司最近一期经审计净资产绝对值 0.5%以上的关联交易事项;公司与关联方发生的交易(公司获赠现金资产和提供担保除外)金额在 1000 万元以上,且占公司最近一期经审计净资产绝对值 5%以上的关联交易,应提交股东大会审议;……”

## (2) 《关联交易管理制度》的规定

发行人制定了《关联交易管理制度》,对关联交易的决策程序以及信息披露进行了规定,例如:

第十七条:“下列关联交易由公司总经理批准:(1)公司与关联自然人发生



的金额在 30 万元人民币以下的关联交易；（2）公司与关联法人发生的交易金额在 100 万元人民币以下，或占本公司最近一期经审计净资产绝对值 0.5% 以下的关联交易。”

第十九条：“公司与公司董事、监事和高级管理人员及其配偶发生关联交易应当在对外披露后提交股东大会审议”

第二十一条：“独立董事对公司拟与关联自然人达成的金额在 30 万以上的关联交易以及与关联法人达成的金额在 100 万元以上（含 100 万元）且占公司最近经审计净资产绝对值的 0.5% 以上（含 0.5%）的关联交易发表单独意见。”

第二十七条：“公司为关联人提供担保的，不论数额大小，均应当在董事会审议通过后提交股东大会审议。”

第二十八条：“公司与关联自然人发生的交易金额在 30 万元以上（含 30 万元）的关联交易，应当及时披露。”

第二十九条：“公司与关联法人发生的交易金额在 100 万元以上（含 100 万元），且占公司最近一期经审计净资产绝对值 0.5% 以上（含 0.5%）的关联交易，应当及时披露。”

## 十一、发行人最近三年内是否存在资金被控股股东、实际控制人及其关联方违规占用，或者为控股股东、实际控制人及其关联方提供担保的情形

公司最近三年内不存在资金被控股股东、实际控制人及其关联方违规占用，或者为控股股东、实际控制人及其关联方提供担保的情形。

## 十二、发行人会计核算、财务管理、风险控制、重大事项决策等内部管理制度的建立及运行情况

公司已建立了一套较为健全的、完善的会计核算体系、财务管理和风险控制等内部控制管理制度，并能够得到有效执行，能够满足公司当前发展需要。同时公司将根据发展情况，不断更新和完善相关制度，保障公司健康平稳运行。

## 十三、发行人信息披露事务及投资者关系管理的相关制度安排

为规范公司的信息披露行为，加强公司信息披露事务管理，促进公司依法规范运作，维护公司股东特别是社会公众股东的合法权益，根据《公司法》、《证券法》、《上市公司信息披露管理办法》、《深圳证券交易所创业板股票上市规则》等法律、法规及公司《章程》的有关规定，制订了《信息披露管理制度》，公司严格按照《信息披露管理制度》执行信息披露事务。

进一步加强公司与投资者之间的信息沟通，完善公司法人治理结构，切实保护投资者、特别是中小投资者的合法权益。根据《中华人民共和国公司法》、《中华人民共和国证券法》、中国证监会《上市公司与投资者关系工作指引》、《深圳证券交易所创业板股票上市规则》、《深圳证券交易所创业板上市公司规范运作指引》、《深圳证券交易所上市公司投资者关系管理指引》、《创业板信息披露业务备忘录第 16 号——投资者关系管理及其信息披露》、《公司章程》及其他有关法律、法规的规定，结合本公司实际情况，结合公司实际情况特制定《投资者关系管理制度》。公司按照上述《投资者关系管理制度》为投资者关系管理工作设置必要的信息交流渠道，建立与投资者之间良好的双向沟通机制和平台，增进投资者对公司的了解，以实现公司整体利益最大化。

## 第四节 财务会计信息

华普天健会计师事务所(北京)有限公司对发行人 2013 年、2014 年和 2015 年的财务报告进行了审计，并出具了“会审字[2014]1784 号”、“会审字[2015]2180 号”、“会审字[2016]2155 号”标准无保留意见审计报告。

### 一、最近三年财务报表

#### (一) 最近三年资产负债表

##### 1、最近三年合并资产负债表

单位：元

项目	2015 年 12 月 31 日	2014 年 12 月 31 日	2013 年 12 月 31 日
流动资产：			
货币资金	618,623,692.60	647,133,597.43	472,447,423.24
应收票据	-	-	-
应收账款	585,320,184.54	605,156,803.06	364,654,425.42
预付款项	3,378,170.68	22,993,741.92	12,834,741.15
应收利息	1,210,317.81	423,978.67	829,272.28
应收股利	-	-	-
其他应收款	10,782,808.03	6,681,170.44	5,145,250.84
存货	201,776,576.84	196,793,658.65	152,728,634.41
其他流动资产	5,875,219.51	5,193,624.93	11,709,625.77
<b>流动资产合计</b>	<b>1,426,966,970.01</b>	<b>1,484,376,575.10</b>	<b>1,020,349,373.11</b>
非流动资产：			
可供出售金融资产	300,000.00	300,000.00	300,000.00
持有至到期投资	-	-	-
长期应收款	3,602,147.81	1,189,942.34	-
长期股权投资	-	-	-
固定资产	277,945,493.97	215,579,167.82	190,993,194.26
在建工程	56,522,971.49	20,213,879.57	1,148,873.00
无形资产	29,310,491.61	29,107,149.13	18,838,680.06
开发支出	-	-	-
商誉	-	-	-
长期待摊费用	3,409,933.30	-	-
递延所得税资产	2,978,970.13	2,820,958.93	1,389,517.38
其他非流动资产	21,662,034.22	5,051,015.90	13,073,540.00
<b>非流动资产合计</b>	<b>395,732,042.53</b>	<b>274,262,113.69</b>	<b>225,743,804.70</b>

<b>资产总计</b>	<b>1,822,699,012.54</b>	<b>1,758,638,688.79</b>	<b>1,246,093,177.81</b>
流动负债:			
短期借款	-	4,839,246.20	35,000,000.00
应付票据	47,304,689.80	30,677,660.00	18,452,953.37
应付账款	147,151,873.95	260,339,897.57	95,687,268.01
预收款项	1,156,954.19	1,460,840.52	4,661,634.37
应付职工薪酬	6,815,267.38	6,161,537.23	5,904,238.09
应交税费	16,926,333.04	53,196,907.09	31,921,917.32
应付利息	-	-	-
应付股利	-	-	-
其他应付款	3,737,523.16	8,603,771.12	1,888,527.30
一年内到期的非流动 负债	624,360.00	499,560.00	389,780.00
其他流动负债	-	-	-
<b>流动负债合计</b>	<b>223,717,001.52</b>	<b>365,779,419.73</b>	<b>193,906,318.46</b>
非流动负债:			
长期借款	-	-	-
长期应付款	-	-	-
长期应付职工薪酬	-	-	-
专项应付款	-	-	-
预计负债	-	-	-
递延收益	10,681,928.34	6,636,688.34	7,136,248.34
递延所得税负债	-	-	-
其他非流动负债	-	-	-
<b>非流动负债合计</b>	<b>10,681,928.34</b>	<b>6,636,688.34</b>	<b>7,136,248.34</b>
<b>负债合计</b>	<b>234,398,929.86</b>	<b>372,416,108.07</b>	<b>201,042,566.80</b>
所有者权益:			
股本	549,504,000.00	549,504,000.00	305,280,000.00
资本公积	97,571,026.34	97,571,026.34	219,683,026.34
其他综合收益	-2,695,759.35	-578,696.20	423,248.40
专项储备	-	-	-
盈余公积	118,802,629.10	93,366,087.75	56,081,388.91
未分配利润	822,398,281.58	643,257,046.29	463,582,947.36
归属于母公司所有者 权益合计	1,585,580,177.67	1,383,119,464.18	1,045,050,611.01
少数股东权益	2,719,905.01	3,103,116.54	
<b>所有者权益合计</b>	<b>1,588,300,082.68</b>	<b>1,386,222,580.72</b>	<b>1,045,050,611.01</b>
<b>负债和所有者权益总 计</b>	<b>1,822,699,012.54</b>	<b>1,758,638,688.79</b>	<b>1,246,093,177.81</b>

## 2、最近三年母公司资产负债表

单位：元

项目	2015年12月31日	2014年12月31日	2013年12月31日
流动资产：			
货币资金	537,316,296.18	563,173,603.36	411,739,013.52
交易性金融资产	-	-	-
应收票据	-	-	-
应收账款	573,668,508.04	605,514,637.61	364,418,522.66
预付款项	2,119,749.66	21,030,259.87	11,519,004.91
应收利息	839,938.36	372,467.27	433,370.48
应收股利	-	-	-
其他应收款	9,430,479.98	13,379,112.63	4,958,614.40
存货	183,821,272.86	180,220,785.15	98,277,705.41
一年内到期的非流动资产	-	-	-
其他流动资产	1,842,173.39	1,620,876.12	3,373,866.68
<b>流动资产合计</b>	<b>1,309,038,418.47</b>	<b>1,385,311,742.01</b>	<b>894,720,098.06</b>
非流动资产：			
可供出售金融资产	300,000.00	300,000.00	300,000.00
持有至到期投资	-	-	-
长期应收款	3,271,462.35	1,189,942.34	-
长期股权投资	186,162,481.51	112,230,306.51	105,829,761.21
投资性房地产	-	-	-
固定资产	211,392,030.36	211,086,656.75	188,397,698.67
在建工程	55,392,197.13	19,105,006.57	40,000.00
工程物资	-	-	-
固定资产清理	-	-	-
生产性生物资产	-	-	-
油气资产	-	-	-
无形资产	20,442,808.94	19,311,509.83	8,105,104.08
开发支出	-	-	-
商誉	-	-	-
长期待摊费用	-	-	-
递延所得税资产	2,086,553.47	1,215,238.90	1,022,388.82
其他非流动资产	20,284,101.52	5,051,015.90	13,073,540.00
<b>非流动资产合计</b>	<b>499,331,635.28</b>	<b>369,489,676.80</b>	<b>316,468,492.78</b>
<b>资产总计</b>	<b>1,808,370,053.75</b>	<b>1,754,801,418.81</b>	<b>1,211,188,590.84</b>
流动负债：			
短期借款	-	4,839,246.20	5,000,000.00
交易性金融负债	-	-	-
应付票据	47,304,689.80	30,677,660.00	18,452,953.37
应付账款	145,265,556.30	259,569,676.71	94,773,148.50
预收款项	2,900,011.90	1,457,840.52	4,874,540.49
应付职工薪酬	5,610,677.76	5,715,373.47	5,546,655.35
应交税费	16,019,417.02	53,169,849.99	31,714,292.76

应付利息	-	-	-
应付股利	-	-	-
其他应付款	1,322,095.11	8,339,619.56	1,724,056.40
一年内到期的非流动负债	499,560.00	499,560.00	389,780.00
其他流动负债	-	-	-
<b>流动负债合计</b>	<b>218,922,007.89</b>	<b>364,268,826.45</b>	<b>162,475,426.87</b>
非流动负债：			
长期借款	-	-	-
应付债券	-	-	-
长期应付款	-	-	-
专项应付款	-	-	-
预计负债	-	-	-
递延所得税负债	-	-	-
递延收益	4,337,128.34	4,836,688.34	5,336,248.34
其他非流动负债	-	-	-
<b>非流动负债合计</b>	<b>4,337,128.34</b>	<b>4,836,688.34</b>	<b>5,336,248.34</b>
<b>负债合计</b>	<b>223,259,136.23</b>	<b>369,105,514.79</b>	<b>167,811,675.21</b>
所有者权益（或股东权益）：			
实收资本（或股本）	549,504,000.00	549,504,000.00	305,280,000.00
资本公积	97,571,026.34	97,571,026.34	219,683,026.34
减：库存股	-	-	-
专项储备	-	-	-
盈余公积	118,802,629.10	93,366,087.75	56,081,388.91
一般风险准备	-	-	-
未分配利润	819,233,262.08	645,254,789.93	462,332,500.38
外币报表折算差额	-	-	-
<b>所有者权益合计</b>	<b>1,585,110,917.52</b>	<b>1,385,695,904.02</b>	<b>1,043,376,915.63</b>
<b>负债和所有者权益总计</b>	<b>1,808,370,053.75</b>	<b>1,754,801,418.81</b>	<b>1,211,188,590.84</b>

## （二）最近三年利润表

### 1、最近三年合并利润表

单位：元

项目	2015 年度	2014 年度	2013 年度
一、营业总收入	886,822,428.93	1,133,459,389.10	864,310,925.46
其中：营业收入	886,822,428.93	1,133,459,389.10	864,310,925.46
二、营业总成本	690,372,070.01	803,547,875.14	614,258,426.21
其中：营业成本	413,526,315.41	532,775,760.35	400,702,018.12
营业税金及附加	8,546,158.29	12,019,519.05	10,314,629.58
销售费用	152,822,435.98	134,419,728.02	96,660,585.76

管理费用	121,323,936.51	121,828,092.22	106,326,315.51
财务费用	-8,228,754.77	-33,587.60	-3,352,335.65
资产减值损失	2,381,978.59	2,538,363.10	3,607,212.89
加：公允价值变动收益（损失以“-”号填列）	-	-	-
投资收益（损失以“-”号填列）	-	-	-
三、营业利润（亏损以“-”号填列）	196,450,358.92	329,911,513.96	250,052,499.25
加：营业外收入	94,318,740.77	77,237,365.62	50,993,670.77
其中：非流动资产处置利得	38,516.45	-	-
减：营业外支出	484,498.46	481,543.17	555,735.47
其中：非流动资产处置损失	14,609.53	81,567.47	45,735.47
四、利润总额（亏损总额以“-”号填列）	290,284,601.23	406,667,336.41	300,490,434.55
减：所得税费用	31,139,636.12	37,265,422.10	28,504,551.51
五、净利润（净亏损以“-”号填列）	259,144,965.11	369,401,914.31	271,985,883.04
归属于母公司所有者的净利润	259,528,176.64	369,598,797.77	271,985,883.04
少数股东损益	-383,211.53	-196,883.46	-
六、其他综合收益的税后净额	-2,117,063.15	-1,001,944.60	423,248.40
归属母公司所有者的其他综合收益的税后净额	-2,117,063.15	-1,001,944.60	423,248.40
（一）以后不能重分类进损益的其他综合收益	-	-	-
（二）以后将重分类进损益的其他综合收益	-2,117,063.15	-1,001,944.60	423,248.40
.外币财务报表折算差额	-2,117,063.15	-1,001,944.60	423,248.40
归属于少数股东的其他综合收益的税后净额	-	-	-
七、综合收益总额	257,027,901.96	368,399,969.71	272,409,131.44
归属于母公司所有者的综合收益总额	257,411,113.49	368,596,853.17	272,409,131.44
归属于少数股东的综合收益总额	-383,211.53	-196,883.46	-
八、每股收益：			
（一）基本每股收益	0.47	0.67	0.49
（二）稀释每股收益	0.47	0.67	0.49

## 2、最近三年母公司利润表

单位：元

项目	2015 年度	2014 年度	2013 年度
一、营业收入	846,144,832.80	1,130,219,059.61	864,482,358.66
减：营业成本	390,613,305.94	536,102,872.38	397,881,283.11
营业税金及附加	8,423,101.83	11,796,100.92	10,121,862.44
销售费用	152,439,711.86	133,873,267.86	96,200,931.09
管理费用	106,897,810.71	111,782,951.72	110,028,373.67
财务费用	-6,454,236.41	-322,525.04	-2,842,471.25
资产减值损失	2,258,622.02	2,572,051.63	3,605,132.44
二、营业利润（亏损以“-”号填列）	191,966,516.85	334,414,340.14	249,487,247.16
加：营业外收入	92,006,465.03	77,220,157.11	50,993,670.77
减：营业外支出	471,893.46	481,567.47	510,000.00
其中：非流动资产处置损失	2,004.53	481,567.47	510,000.00
三、利润总额（亏损总额以“-”号填列）	283,501,088.42	411,152,929.78	299,970,917.93
减：所得税费用	29,135,674.92	38,305,941.39	28,276,210.18
四、净利润（净亏损以“-”号填列）	254,365,413.50	372,846,988.39	271,694,707.75

### （三）最近三年现金流量表

#### 1、最近三年合并现金流量表

单位：元

项目	2015 年度	2014 年度	2013 年度
一、经营活动产生的现金流量：			
销售商品、提供劳务收到的现金	1,043,529,460.01	1,066,475,622.36	828,261,867.61
收到的税费返还	81,085,732.44	69,487,505.39	47,637,682.86
收到其他与经营活动有关的现金	52,207,858.61	23,299,822.15	15,519,890.06
<b>经营活动现金流入小计</b>	<b>1,176,823,051.06</b>	<b>1,159,262,949.90</b>	<b>891,419,440.53</b>
购买商品、接受劳务支付的现金	554,714,083.74	509,060,256.46	541,558,182.35
支付给职工以及为职工支付的现金	126,862,880.60	86,091,024.89	70,166,929.96
支付的各项税费	148,628,928.19	130,497,731.63	128,479,585.61
支付其他与经营活	168,869,669.93	129,566,966.69	69,625,105.98



动有关的现金			
<b>经营活动现金流出小计</b>	<b>999,075,562.46</b>	<b>855,215,979.67</b>	<b>809,829,803.90</b>
<b>经营活动产生的现金流量净额</b>	<b>177,747,488.60</b>	<b>304,046,970.23</b>	<b>81,589,636.63</b>
二、投资活动产生的现金流量：			
收回投资收到的现金	-	-	7,500,000.00
取得投资收益收到的现金	-	-	-
处置固定资产、无形资产和其他长期资产收回的现金净额	40,000.00	35,000.00	400,000.00
处置子公司及其他营业单位收到的现金净额	-	-	-
收到其他与投资活动有关的现金	-	7,841.52	-
<b>投资活动现金流入小计</b>	<b>40,000.00</b>	<b>42,841.52</b>	<b>7,900,000.00</b>
购建固定资产、无形资产和其他长期资产支付的现金	132,966,667.30	71,041,425.86	62,310,290.58
投资支付的现金	-	-	-
质押贷款净增加额	-	-	-
取得子公司及其他营业单位支付的现金净额	-	545.30	-
支付其他与投资活动有关的现金	15,000,000.00	-	-
<b>投资活动现金流出小计</b>	<b>147,966,667.30</b>	<b>71,041,971.16</b>	<b>62,310,290.58</b>
<b>投资活动产生的现金流量净额</b>	<b>-147,926,667.30</b>	<b>-70,999,129.64</b>	<b>-54,410,290.58</b>
三、筹资活动产生的现金流量：			
吸收投资收到的现金	-	3,000,000.00	-
其中：子公司吸收少数股东投资收到的现金	-	3,000,000.00	-
取得借款收到的现金	51,531,602.00	76,732,005.55	85,000,000.00
发行债券收到的现金	-	-	-

收到其他与筹资活动有关的现金	-	-	-
<b>筹资活动现金流入小计</b>	<b>51,531,602.00</b>	<b>79,732,005.55</b>	<b>85,000,000.00</b>
偿还债务支付的现金	56,430,198.84	109,880,782.95	55,000,000.00
分配股利、利润或偿付利息支付的现金	55,590,424.77	31,785,014.91	27,414,449.99
其中：子公司支付给少数股东的股利、利润	-	-	-
支付其他与筹资活动有关的现金	-	-	-
<b>筹资活动现金流出小计</b>	<b>112,020,623.61</b>	<b>141,665,797.86</b>	<b>82,414,449.99</b>
筹资活动产生的现金流量净额	-60,489,021.61	-61,933,792.31	2,585,550.01
四、汇率变动对现金及现金等价物的影响	-358,343.25	28,689.36	-
<b>五、现金及现金等价物净增加额</b>	<b>-31,026,543.56</b>	<b>171,142,737.64</b>	<b>29,764,896.06</b>
加：期初现金及现金等价物余额	638,203,798.20	467,061,060.56	437,296,164.50
<b>六、期末现金及现金等价物余额</b>	<b>607,177,254.64</b>	<b>638,203,798.20</b>	<b>467,061,060.56</b>

## 2、最近三年母公司现金流量表

单位：元

项目	2015 年度	2014 年度	2013 年度
一、经营活动产生的现金流量：			
销售商品、提供劳务收到的现金	1,007,618,609.21	1,060,497,219.82	831,419,756.50
收到的税费返还	80,247,357.89	69,306,282.34	47,637,682.86
收到其他与经营活动有关的现金	39,083,981.81	20,377,876.57	14,345,707.03
<b>经营活动现金流入小计</b>	<b>1,126,949,948.91</b>	<b>1,150,181,378.73</b>	<b>893,403,146.39</b>
购买商品、接受劳务支付的现金	537,330,955.10	560,605,543.60	507,155,124.84
支付给职工以及为职工支付的现金	116,304,340.90	79,864,086.54	65,877,144.54
支付的各项税费	146,713,419.42	127,232,211.48	128,190,504.71
支付其他与经营活动有关的现金	138,393,231.10	124,962,627.42	68,356,186.81
<b>经营活动现金流出小计</b>	<b>938,741,946.52</b>	<b>892,664,469.04</b>	<b>769,578,960.90</b>
<b>经营活动产生的现金流量净额</b>	<b>188,208,002.39</b>	<b>257,516,909.69</b>	<b>123,824,185.49</b>
二、投资活动产生的现金流量：			
收回投资收到的现金	-	-	7,500,000.00
取得投资收益所收到的现金	-	-	-
处置固定资产、无形资产和其他	40,000.00	-	-

长期资产收回的现金净额			
处置子公司及其他营业单位收到的现金净额	-	-	-
收到其他与投资活动有关的现金	-	-	-
<b>投资活动现金流入小计</b>	<b>40,000.00</b>	-	<b>7,500,000.00</b>
处置固定资产、无形资产和其他长期资产收回的现金净额	-	35,000.00	-
投资活动现金流入小计	-	35,000.00	7,500,000.00
购建固定资产、无形资产和其他长期资产支付的现金	67,198,521.44	68,718,774.83	60,333,932.67
投资支付的现金	88,932,175.00	6,700,000.00	10,990,190.00
取得子公司及其他营业单位支付的现金净额	-	545.30	-
支付其他与投资活动有关的现金	-	-	-
<b>投资活动现金流出小计</b>	<b>156,130,696.44</b>	<b>75,419,320.13</b>	<b>71,324,122.67</b>
<b>投资活动产生的现金流量净额</b>	<b>-156,090,696.44</b>	<b>-75,384,320.13</b>	<b>-63,824,122.67</b>
三、筹资活动产生的现金流量：			
吸收投资收到的现金	-	-	-
取得借款收到的现金	51,531,602.00	76,732,005.55	55,000,000.00
发行债券收到的现金	-	-	-
收到其他与筹资活动有关的现金	-	-	-
<b>筹资活动现金流入小计</b>	<b>51,531,602.00</b>	<b>76,732,005.55</b>	<b>55,000,000.00</b>
偿还债务支付的现金	56,430,198.84	79,880,782.95	55,000,000.00
分配股利、利润或偿付利息支付的现金	55,590,424.77	31,121,348.23	26,968,949.99
支付其他与筹资活动有关的现金	-	-	-
<b>筹资活动现金流出小计</b>	<b>112,020,623.61</b>	<b>111,002,131.18</b>	<b>81,968,949.99</b>
<b>筹资活动产生的现金流量净额</b>	<b>-60,489,021.61</b>	<b>-34,270,125.63</b>	<b>-26,968,949.99</b>
四、汇率变动对现金及现金等价物的影响	-2,230.25	28,689.36	-
<b>五、现金及现金等价物净增加额</b>	<b>-28,373,945.91</b>	<b>147,891,153.29</b>	<b>33,031,112.83</b>
加：期初现金及现金等价物余额	554,243,804.13	406,352,650.84	373,321,538.01
<b>六、期末现金及现金等价物余额</b>	<b>525,869,858.22</b>	<b>554,243,804.13</b>	<b>406,352,650.84</b>

## 二、最近三年合并报表范围的变化

### (一) 2013年度合并范围变化情况

名称	合并范围变动情况	变动原因
欧洲聚龙有限责任公司	增加	投资新设
国家金融安全银行业务培训服务有限公司	增加	投资新设

### (二) 2014年度合并范围变化情况

名称	合并范围变动情况	变动原因
聚龙南非股份有限公司	增加	投资新设
辽宁聚龙海目星物流科技有限公司	增加	收购

### (三) 2015年合并范围变化情况

名称	合并范围变动情况	变动原因
聚龙办公自动化私人有限公司（印度）	增加	投资新设
聚龙（上海）企业发展有限公司	增加	投资新设
辽宁聚龙通讯科技有限公司	增加	投资新设
鞍山聚乐投资管理中心（有限合伙）	增加	投资新设
安阳聚龙鑫融信息技术服务有限公司	增加	投资新设
聚龙融创（北京）信息科技研究院有限公司	增加	投资新设

## 三、最近三年主要财务指标

财务指标	2015年12月31日	2014年12月31日	2013年12月31日
流动比率（倍）	6.38	4.06	5.26
速动比率（倍）	5.48	3.52	4.47
资产负债率（合并）	12.86%	21.18%	16.13%
资产负债率（母公司）	12.35%	21.03%	13.86%
贷款偿还率	100.00%	100.00%	100.00%
每股净资产	2.89	2.52	3.42
财务指标	2015年	2014年	2013年
应收账款周转率	1.49	2.34	3.11
存货周转率	2.08	3.05	3.14
EBITDA 利息保障倍数（倍）	457.16	339.58	160.25
利息偿还率	100.00%	100.00%	100.00%
每股经营活动产生的现金流量净额（元/股）	0.32	0.55	0.27
基本每股收益（元/股）	0.47	0.67	0.89
扣除非经常性损益后的基本每股收益（元/股）	0.44	0.65	0.86
加权平均净资产收益率	17.38 %	30.43 %	29.52 %

扣除非经常性损益后归属于普通股股东净利润计算的加权平均净资产收益率	16.31%	29.28%	28.58%
-----------------------------------	--------	--------	--------

注：上述指标中除母公司资产负债率的指标外，其他均依据合并报表口径计算。各指标的具体计算公式如下：

流动比率=流动资产/流动负债

速动比率=(流动资产-存货)/流动负债

资产负债率=负债合计/资产合计

归属于上市公司股东的每股净资产=归属于母公司所有者的权益/期末股本总额

贷款偿还率=实际贷款偿还额/应偿还贷款额

应收账款周转率=营业收入/应收账款平均余额

存货周转率=营业成本/存货平均余额

利息保障倍数=(利润总额+利息费用+折旧摊销)/(资本化利息支出+利息费用)

利息偿还率=实际支付利息/应付利息

每股经营活动的现金流量=经营活动产生的现金流量净额/期末普通股股份总数

每股收益指标和净资产收益率指标根据中国证监会《公开发行证券公司信息披露编报规则第9号—净资产收益率和每股收益的计算及披露》(2010修订)的规定计算。上表中其他每股指标均比照执行

#### 四、最近三年非经常性损益

根据“公开发行证券的公司信息披露解释性公告第1号——非经常性损益”，报告期内发行人非经常性损益情况如下表所示：

项目	单位：元		
	2015年度	2014年度	2013年度
非流动资产处置损益	23,906.92	-81,567.47	-45,735.47
计入当期损益的政府补助（与企业业务密切相关，按照国家统一标准定额或定量享受的政府补助除外）	19,210,260.00	11,723,180.00	5,314,838.33
除上述各项之外的其他营业外收入和支出	-310,255.94	55,223.78	231,288.11
其他符合非经常性损益定义的损益项目	1,968,671.35	3,922,325.14	4,157,495.61
非经常性损益合计	17,503,530.38	15,619,161.45	9,657,886.58
减：所得税影响额	3,389,051.95	1,574,272.83	1,009,928.34
扣除所得税影响后的非经常性损益	17,503,530.38	14,044,888.62	8,647,958.24

## 第五节 募集资金运用

### 一、本次债券募集资金规模

根据《管理办法》的相关规定，结合公司财务状况及未来资金需求，经公司三届董事会第十二次会议审议通过，并经公司 2015 年度第二次临时股东大会批准，公司拟发行不超过 5 亿元的公司债券。

### 二、本次募集资金运用计划、募集资金专项账户

#### （一）本次募集资金运用计划

在股东大会批准的用途范围内，本期债券募集资金扣除发行费用后，用于补充公司流动资金，改善公司资金状况，以满足公司日常生产经营需求，有助于进一步改善公司财务状况、优化资本结构，对于保障公司运营具有重要意义。

#### （二）募集资金专项账户

公司将指定公司债募集资金专项账户，专项用于公司债募集资金的接收、存储、划转与本息偿付。

### 三、补充流动资金对公司财务状况的影响

以 2015 年 12 月 31 日公司财务为基准，不考虑发行费用，假设本期债券发行完成且根据上述募集资金运用计划，公司合并财务报表资产负债率将由发行前的 12.86% 增至发行后的 31.61%，流动负债占负债总额的比例由发行前的 95.44% 下降为 30.46%，中长期负债规模的提升，有利于增强公司资金使用的稳定性。

## 第六节 备查文件

本募集说明书的备查文件如下：

- （一）发行人最近三年的财务报告及审计报告；
- （二）主承销商出具的核查意见；
- （三）法律意见书；
- （四）资信评级报告；
- （五）债券持有人会议规则；
- （六）债券受托管理协议；
- （七）中国证监会核准本次发行的文件。

在本期债券发行期内，投资者可以至本公司及主承销商处查阅本募集说明书全文及上述备查文件，或访问深圳证券交易所网站（[www.sse.com.cn](http://www.sse.com.cn)）、巨潮资讯网（[www.cninfo.com.cn](http://www.cninfo.com.cn)）查阅本募集说明书及摘要。

(本页无正文，为《聚龙股份有限公司 2016 年面向合格投资者公开发行公司债券募集说明书摘要》签署页)



聚龙股份有限公司

2016年5月4日