

公司代码：603009

公司简称：北特科技

# 上海北特科技股份有限公司

## 2016 年半年度报告

### 重要提示

一、本公司董事会、监事会及董事、监事、高级管理人员保证半年度报告内容的真实、准确、完整，不存在虚假记载、误导性陈述或重大遗漏，并承担个别和连带的法律责任。

二、公司全体董事出席董事会会议。

三、本半年度报告未经审计。

四、公司负责人靳坤、主管会计工作负责人徐鸿飞及会计机构负责人（会计主管人员）郁露青声明：保证半年度报告中财务报告的真实、准确、完整。

五、经董事会审议的报告期利润分配预案或公积金转增股本预案  
每10股分配2.3元（含税）

六、前瞻性陈述的风险声明

报告中涉及了未来计划等前瞻性陈述，不构成公司对投资者的实质承诺，请投资者注意投资风险

七、是否存在被控股股东及其关联方非经营性占用资金情况  
否

八、是否存在违反规定决策程序对外提供担保的情况？  
否

九、其他

---

## 目录

第一节	释义.....	3
第二节	公司简介.....	3
第三节	会计数据和财务指标摘要.....	4
第四节	董事会报告.....	7
第五节	重要事项.....	22
第六节	股份变动及股东情况.....	30
第七节	优先股相关情况.....	35
第八节	董事、监事、高级管理人员情况.....	35
第九节	财务报告.....	36
第十节	备查文件目录.....	140

## 第一节 释义

在本报告书中，除非文义另有所指，下列词语具有如下含义：

常用词语释义		
公司、北特科技	指	上海北特科技股份有限公司
报告期	指	2016 年上半年度
中国证监会、证监会	指	中国证券监督管理委员会
上交所	指	上海证券交易所
审计机构、天职国际	指	天职国际会计师事务所（特殊普通合伙）
长春北特	指	长春北特汽车零部件有限公司，系公司全资子公司
天津北特	指	天津北特汽车零部件有限公司，系公司全资子公司
重庆北特	指	重庆北特科技有限公司，系公司全资子公司
《公司章程》、公司章程	指	《上海北特科技股份有限公司章程》
《公司法》、公司法	指	《中华人民共和国公司法》
《证券法》、证券法	指	《中华人民共和国证券法》
转向器类部件、转向器类零件	指	汽车转向器内用于传动的齿条、齿轮、输入轴、阀套、蜗轮、蜗杆等零部件的半成品或成品
减震(振)器类部件、减震(振)器类零件	指	汽车减震(振)器阻尼缸中所使用的活塞连杆半成品或成品
齿条、转向器齿条	指	汽车转向器内通过自身传动从而带动汽车车轮转向的零部件
活塞杆、减震(振)器活塞杆	指	汽车减震(振)器阻尼缸中所使用的活塞连杆
整车厂	指	汽车整车制造企业
主机厂/一级供应商	指	为整车厂配套零部件的企业
二级供应商	指	为一级供应商进行汽车零部件生产企业
三级供应商	指	为二级供应商供应零部件的企业

## 第二节 公司简介

### 一、 公司信息

公司的中文名称	上海北特科技股份有限公司	
公司的中文简称	北特科技	
公司的外文名称	SHANGHAI BEITE TECHNOLOGY CO., LTD.	
公司的外文名称缩写	SHBT	
公司的法定代表人	靳坤	

### 二、 联系人和联系方式

	董事会秘书	证券事务代表
姓名	徐鸿飞	甄一男
联系地址	上海市嘉定区华亭镇高石路 2488号	上海市嘉定区华亭镇高石路 2488号
电话	021-39900388	021-39900388

传真	021-39909061	021-39909061
电子信箱	zhengquanbu@sh-beite.com	zhengquanbu@sh-beite.com

### 三、基本情况变更简介

公司注册地址	上海市嘉定区华亭镇高石路（北新村内）
公司注册地址的邮政编码	201816
公司办公地址	上海市嘉定区华亭镇高石路2488号
公司办公地址的邮政编码	201816
公司网址	http://www.sh-beite.com/
电子信箱	zhengquanbu@sh-beite.com
报告期内变更情况查询索引	

### 四、信息披露及备置地点变更情况简介

公司选定的信息披露报纸名称	中国证券报、上海证券报、证券时报、证券日报
登载半年度报告的中国证监会指定网站的网址	上海证券交易所网站http://www.sse.com.cn/
公司半年度报告备置地点	上海市嘉定区华亭镇高石路2488号
报告期内变更情况查询索引	

### 五、公司股票简况

股票种类	股票上市交易所	股票简称	股票代码	变更前股票简称
A股	上海证券交易所	北特科技	603009	

### 六、公司报告期内注册变更情况

注册登记日期	2016-05-19
注册登记地点	上海市嘉定区华亭镇高石路（北新村内）
企业法人营业执照注册号	91310000740291843G
税务登记号码	91310000740291843G
组织机构代码	91310000740291843G
报告期内注册变更情况查询索引	无

## 第三节 会计数据和财务指标摘要

### 一、公司主要会计数据和财务指标

#### (一) 主要会计数据

单位：元 币种：人民币

主要会计数据	本报告期 (1-6月)	上年同期	本报告期比上年同期增减(%)
营业收入	390,063,047.50	337,396,265.95	15.61
归属于上市公司股东的净利润	25,761,529.55	22,442,963.43	14.79
归属于上市公司股东的扣除非经常性	24,884,715.21	21,599,754.12	15.21

损益的净利润			
经营活动产生的现金流量净额	-15,512,000.75	39,926,245.54	-138.85
	本报告期末	上年度末	本报告期末比 上年度末增减 (%)
归属于上市公司股东的净资产	1,261,310,723.85	517,712,604.39	143.63
总资产	1,859,531,088.78	1,101,287,646.77	68.85

## (二) 主要财务指标

主要财务指标	本报告期 (1-6月)	上年同期	本报告期比上年同期 增减(%)
基本每股收益(元/股)	0.2341	0.2104	11.27
稀释每股收益(元/股)	0.2341	0.2104	11.27
扣除非经常性损益后的基本每股收益 (元/股)	0.2261	0.2025	11.65
加权平均净资产收益率(%)	4.86	5.16	减少0.30个百分点
扣除非经常性损益后的加权平均净资 产收益率(%)	4.69	4.96	减少0.27个百分点

公司主要会计数据和财务指标的说明

## 二、 境内外会计准则下会计数据差异

适用 不适用

## 三、 非经常性损益项目和金额

适用 不适用

单位:元 币种:人民币

非经常性损益项目	金额	附注(如适用)
非流动资产处置损益	-1,357,424.79	
越权审批,或无正式批准文件, 或偶发性的税收返还、减免	397,034.33	税收返还
计入当期损益的政府补助,但 与公司正常经营业务密切相 关,符合国家政策规定、按照 一定标准定额或定量持续享受 的政府补助除外	2,112,069.00	
计入当期损益的对非金融企业 收取的资金占用费		
企业取得子公司、联营企业及		

合营企业的投资成本小于取得投资时应享有被投资单位可辨认净资产公允价值产生的收益		
非货币性资产交换损益		
委托他人投资或管理资产的损益		
因不可抗力因素，如遭受自然灾害而计提的各项资产减值准备		
债务重组损益		
企业重组费用，如安置职工的支出、整合费用等		
交易价格显失公允的交易产生的超过公允价值部分的损益		
同一控制下企业合并产生的子公司期初至合并日的当期净损益		
与公司正常经营业务无关的或有事项产生的损益		
除同公司正常经营业务相关的有效套期保值业务外，持有交易性金融资产、交易性金融负债产生的公允价值变动损益，以及处置交易性金融资产、交易性金融负债和可供出售金融资产取得的投资收益		
单独进行减值测试的应收款项减值准备转回		
对外委托贷款取得的损益		
采用公允价值模式进行后续计量的投资性房地产公允价值变动产生的损益		
根据税收、会计等法律、法规的要求对当期损益进行一次性调整对当期损益的影响		
受托经营取得的托管费收入		
除上述各项之外的其他营业外收入和支出		-158,118.86
其他符合非经常性损益定义的损益项目		
少数股东权益影响额		21,057.79

所得税影响额	-137,803.13	
合计	876,814.34	

#### 四、其他

### 第四节 董事会报告

#### 一、董事会关于公司报告期内经营情况的讨论与分析

报告期内，公司 2016 年上半年度实现营业收入 3.90 亿元，与上年同期相比增加 0.53 亿元，增幅为 15.61%；实现利润总额 0.31 亿元，比同期增加 0.02 亿元，增幅 8.54%；实现归属于上市公司股东的净利润 0.2576 亿元，与上年同期增加 0.033 亿元，增幅为 14.79%。

#### (一) 主营业务分析

##### 1 财务报表相关科目变动分析表

单位：元 币种：人民币

科目	本期数	上年同期数	变动比例 (%)
营业收入	390,063,047.50	337,396,265.95	15.61
营业成本	298,381,463.03	261,925,209.33	13.92
销售费用	9,321,181.85	8,120,391.60	14.79
管理费用	43,924,255.30	28,284,857.68	55.29
财务费用	6,671,215.89	10,426,305.82	-36.02
经营活动产生的现金流量净额	-15,512,000.75	39,926,245.54	-138.85
投资活动产生的现金流量净额	-89,098,389.48	-62,606,403.64	-42.32
筹资活动产生的现金流量净额	832,225,777.75	32,566,579.33	2,455.46
研发支出	13,967,037.88	8,786,450.00	58.96

营业收入变动原因说明:报告期内转向类和减振类产品的销售收入均有所增长。

营业成本变动原因说明:营业成本随同营业收入增长而增长。

销售费用变动原因说明:除了运输费和仓储费随同收入增长而增长外,本期发生售后服务费 150.97 万元。

管理费用变动原因说明:报告期内人工成本上升,同时顾问费和开发费用等同比增加。

财务费用变动原因说明:本期控制票据贴现业务,相应票据贴现利息支出显著减少。

经营活动产生的现金流量净额变动原因说明:报告期内有 1.47 亿元 2015 年开具的应付票据到期,对外支付,因此当期购买商品、接受劳务支付的现金大幅增加。

投资活动产生的现金流量净额变动原因说明:报告期内加大投资力度,扩大产能

筹资活动产生的现金流量净额变动原因说明:报告期内收到非公开发行募集资金 7.17 亿元(净额,详见关于非公开发行项目的附注)。

研发支出变动原因说明:报告期内持续进行研发投入

变动原因说明:\_\_\_\_\_

## 2 其他

### (1) 公司利润构成或利润来源发生重大变动的详细说明

不适用

### (2) 公司前期各类融资、重大资产重组事项实施进度分析说明

公司 2014 年非公开发行项目相关事宜概况如下：

#### a. 公司非公开发行履行的相关程序

1、公司于 2015 年 5 月 12 日召开了第二届董事会第十六次会议，审议通过了《关于公司符合非公开发行股票条件的议案》、《关于公司非公开发行股票方案的议案》、《关于〈上海北特科技股份有限公司 2015 年度非公开发行 A 股股票预案〉的议案》、《关于〈上海北特科技股份有限公司 2015 年度非公开发行 A 股股票募集资金使用可行性分析报告〉的议案》、《关于公司本次非公开发行股票涉及关联交易事项的议案》、《关于公司与靳晓堂签署附生效条件的股份认购协议的议案》、《关于前次募集资金使用情况报告的议案》、《关于提请股东大会授权董事会办理本次非公开发行股票相关事宜的议案》等议案。

2、公司于 2015 年 5 月 29 日召开了 2015 年第一次临时股东大会，逐项审议通过了与本次非公开发行相关的全部议案。

3、公司于 2015 年 11 月 16 日召开了第二届董事会第二十二次会议，审议通过了《关于公司符合非公开发行股票条件的议案》、《关于调整公司非公开发行股票方案的议案》、《关于〈上海北特科技股份有限公司 2015 年度非公开发行 A 股股票预案（修订稿）〉的议案》、《关于〈上海北特科技股份有限公司 2015 年度非公开发行 A 股股票募集资金使用可行性分析报告（修订稿）〉的议案》、《关于公司本次非公开发行股票涉及关联交易事项的议案》、《关于公司与靳晓堂签署附生效条件的股份认购协议之补充协议的议案》等议案。

4、公司于 2015 年 12 月 22 日召开了第二届董事会第二十三次会议，审议通过了《关于进一步明确公司非公开发行股票募集资金用途的议案》。

5、公司董事会于 2016 年 5 月 7 日收到持有 3.72% 股份的股东靳晓堂提出的《关于延长公司非公开发行股票股东大会决议有效期的议案》、《关于延长董事会办理本次非公开发行股票授权期限的议案》两项临时提案，并于 2016 年 5 月 9 日刊登《上海北特科技股份有限公司关于 2015 年年度股东大会增加临时提案的公告》。2016 年 5 月 18 日，公司召开 2015 年度股东大会，审议通过了《关于延长公司非公开发行股票股东大会决议有效期的议案》、《关于延长董事会办理本次非公开发行股票授权期限的议案》。

#### b. 公司非公开发行监管部门的核准情况

1、2016 年 2 月 2 日，本次非公开发行股票申请经中国证监会发行审核委员会审核通过。

2、2016 年 4 月 15 日，中国证监会出具了《关于核准上海北特科技股份有限公司非公开发行股票的批复》（证监许可[2016]807 号），核准北特科技本次非公开发行。

#### c. 公司本次非公开发行的基本情况

1、发行方式：非公开发行股票。

2、股票面值：每股面值人民币 1 元。



3、发行数量：21,024,557 股。

4、发行价格：

本次非公开发行的定价基准日为公司第二届董事会第十六次会议决议公告日，即 2015 年 5 月 14 日。本次发行价格为不低于 25.05 元/股，即不低于定价基准日前 20 个交易日股票交易均价的 90%（25.05 元/股）。最终发行价格将在公司取得中国证监会发行核准批文后，根据《上市公司非公开发行股票实施细则》的规定，根据询价结果由公司董事会根据股东大会的授权与保荐机构（主承销商）协商确定。在本次发行定价基准日至发行日期间，若公司发生派发股利、送红股或转增股本等除权、除息事项，本次发行底价亦将作相应调整。

本次非公开发行价格为 35.02 元/股，为发行底价的 139.80%和发行申购报价日前 20 个交易日均价的 100.57%。

5、募集资金：本次非公开发行股票募集资金总额为 736,279,986.14 元，发行费用共计 18,443,396.23 元，扣除发行费用后募集资金净额为 717,836,589.91 元，不超过本次募集资金拟投入金额 717,860,000 元，亦不超过募投项目总投资。

6、保荐机构（主承销商）：海通证券股份有限公司（以下简称“海通证券”）。

#### **D.募集资金验资和股份登记情况**

1、2016 年 6 月 23 日，上会会计师事务所（特殊普通合伙）出具了上会师报字(2016)第 3403 号验资报告。根据该验资报告，截至 2016 年 6 月 22 日，海通证券为本次非公开发行股票开设的专项账户收到本次非公开发行普通股获配的投资者缴纳的申购款人民币 736,279,986.14 元。

2016 年 6 月 23 日，海通证券在扣除保荐及承销费用 18,000,000 元（含税）后的资金 718,279,986.14 元向公司指定账户划转了认股款。

2016 年 6 月 24 日，天职国际会计师事务所（特殊普通合伙）出具了天职业字[2016]13009 号验资报告。根据验资报告，本次募集资金总额 736,279,986.14 元，扣除承销费、保荐费及其他相关发行费用合计 18,443,396.23 元，实际募集资金金额人民币 717,836,589.91 元，其中新增注册资本（股本）人民币 21,024,557.00 元，增加资本公积人民币 696,812,032.91 元。截止 2016 年 6 月 23 日，公司已收到上述募集资金净额人民币 717,836,589.91 元。

2、2016 年 6 月 29 日，公司在中国证券登记结算有限责任公司上海分公司办理了本次非公开发行相关股份的股权登记及股份限售手续。

#### **e.保荐机构（主承销商）和律师事务所关于公司本次非公开发行过程和发行对象合规性的结论意见**

##### **1、保荐人关于本次非公开发行过程和发行对象的合规性的结论性意见**

公司本次发行的保荐人海通证券认为：北特科技本次非公开发行股票的发行过程遵循了公平、公正的原则，符合目前证券市场的监管要求。本次发行的发行价格、发行数量、发行对象及其获配数量和募集资金数量符合发行人股东大会决议和《上市公司证券发行管理办法》、《上市公司非公开发行股票实施细则》等有关法律、法规的规定；对认购对象的选择和询价、定价以及股票配售过程符合公平、公正原则，符合发行人及其全体股东的利益，符合《上市公司证券发行管理办法》等有关法律、法规的规定。

## 2、发行人律师关于本次非公开发行过程和发行对象的合规性的结论性意见

公司本次发行的律师上海市广发律师事务所认为：

发行人本次非公开发行已经获得必要的批准和授权，以及中国证监会的核准；本次非公开发行的发行对象、发行过程符合《管理办法》、《实施细则》等相关规定，发行过程中的法律文书内容与形式符合《实施细则》的规定；本次非公开发行结果公平、公正，符合相关法律法规的规定。发行人已履行本阶段必要的法律程序，发行人尚需办理本次非公开发行涉及的工商变更登记手续。

### f.本次发行结果

本次发行数量为 21,024,557 股，符合《关于核准上海北特科技股份有限公司非公开发行股票批复》（证监许可[2016]807 号）中本次发行不超过 29,940,119 股新股的要求。

发行对象总数为 8 名，符合《上市公司证券发行管理办法》、《上市公司非公开发行股票实施细则》的相关规定。发行结果及认购股份的限售期和预计上市时间如下表所示：

序号	认购对象名称	认购价格 (元/股)	获配数量(股)	限售期 (月)	预计上市时间
1	靳晓堂	35.02	2,855,511.00	36	2019 年 6 月 29 日
2	深圳市创新投资集团有限公司	35.02	2,141,633.00	12	2017 年 6 月 29 日
3	中融基金管理有限公司	35.02	2,141,633.00	12	2017 年 6 月 29 日
4	华泰柏瑞基金管理有限公司	35.02	2,141,633.00	12	2017 年 6 月 29 日
5	财通基金管理有限公司	35.02	5,254,140.00	12	2017 年 6 月 29 日
6	汇添富基金管理股份有限公司	35.02	2,284,408.00	12	2017 年 6 月 29 日
7	第一创业证券股份有限公司	35.02	2,284,408.00	12	2017 年 6 月 29 日
8	申万菱信(上海)资产管理有限公司	35.02	1,921,191.00	12	2017 年 6 月 29 日
合计			<b>21,024,557.00</b>		

注：本次非公开发行新增股份的预计上市时间如遇法定节假日或休息日，则顺延至其后的第一个交易日

### (3) 经营计划进展说明

公司 2016 年度财务预算方案：

2016 年度主要会计数据（单位：万元）

- a. 营业收入:77,000
- b. 营业成本:59,150
- c. 销售费用:2,282
- d. 管理费用:7,757
- e. 财务费用:1,378
- f. 营业利润:6,117
- g. 利润总额:6,117 万元，比 2015 年增长 4.1%

公司 2016 年上半年度实现各项会计数据如下：

- a. 营业收入:39,006.30，完成全年预算的 50.66%
- b. 营业成本:29,838.15，完成全年预算的 50.44%
- c. 销售费用:932.12，完成全年预算的 40.85%
- d. 管理费用:4,392.43，完成全年预算的 56.63%
- e. 财务费用:667.12，完成全年预算的 48.41%
- f. 营业利润:3,033.97，完成全年预算的 49.60%
- g. 利润总额:3,133.33，完成全年预算的 51.22%

### (4) 其他

## (二) 行业、产品或地区经营情况分析

### 1、 主营业务分行业、分产品情况

单位：元 币种：人民币

主营业务分行业情况						
分行业	营业收入	营业成本	毛利率 (%)	营业收入比上年增减 (%)	营业成本比上年增减 (%)	毛利率比上年增减 (%)
汽车零部件	388,119,026.14	296,852,684.63	23.52	15.66	13.95	增加 1.16 个百分点
主营业务分产品情况						
分产品	营业收入	营业成本	毛利率 (%)	营业收入比上年增减 (%)	营业成本比上年增减 (%)	毛利率比上年增减 (%)
转向类(齿条及相关部件)	199,398,886.00	151,396,458.92	24.07	19.11	16.00	增加 2.03 个百分点
减震类(活塞杆及相关部件)	188,720,140.14	145,456,225.71	22.92	12.23	11.90	增加 0.22 个百分点

### 主营业务分行业和分产品情况的说明

本报告期内通过增产和控制成本，毛利率水平较上期有所上升。

## 2、 主营业务分地区情况

单位：元 币种：人民币

地区	营业收入	营业收入比上年增减 (%)
华东	170,078,077.61	8.23
华南	17,164,667.35	-4.19
华北	86,790,211.24	54.96
东北	47,493,279.15	6.66
华中	56,538,752.42	6.73
西南	6,604.21	
国外	10,047,434.17	43.38

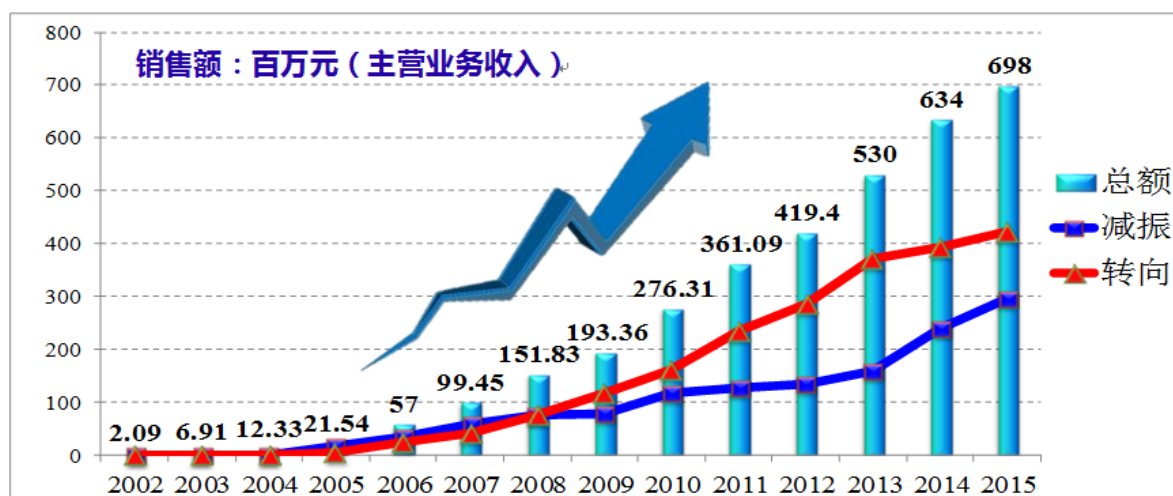
### 主营业务分地区情况的说明

本报告期内，华北市场的某客户业务进入量产期，增幅明显。另海外市场从去年开始保持 40% 以上的增幅。

## (三) 核心竞争力分析

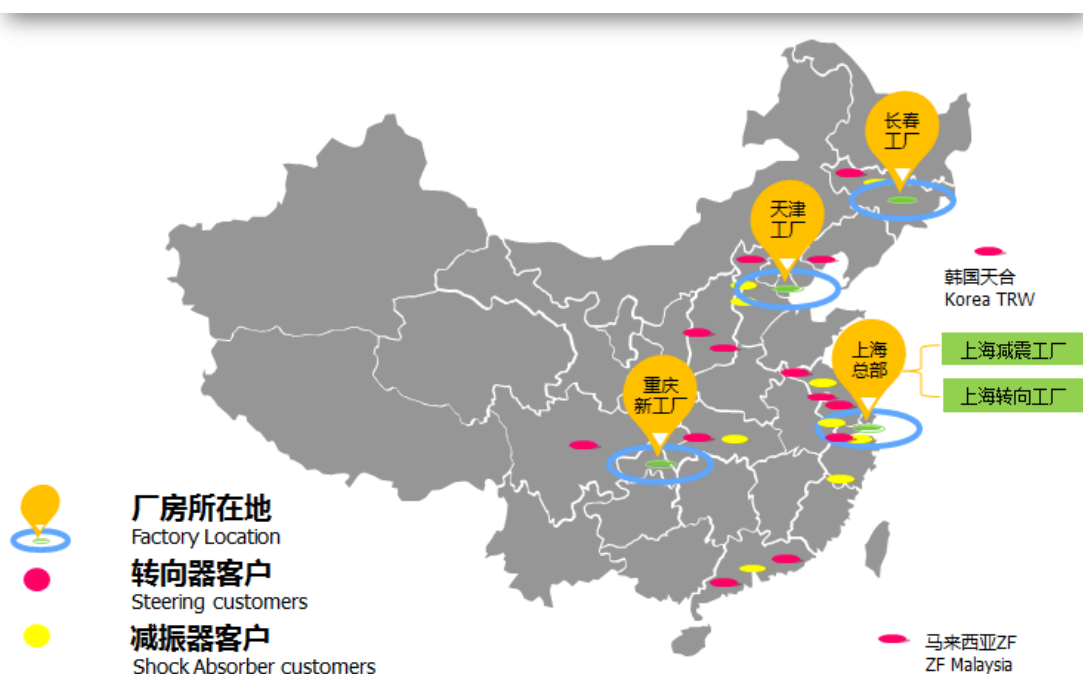
### 1. 细分行业市场绝对领先地位，延续龙头优势；

公司为汽车行业二级供应商，2015 年度公司累计销售转向类齿条及相关部件 24,381,113 支，累计销售减震类活塞杆及相关部件 40,608,126 支，相当于配套新车超过 1000 万辆，在不计算售后市场的情况下，销售量在国内转向器齿条以及减震器活塞杆细分行业内绝对领先，连续多年保持细分市场龙头地位，销售增长速度高于行业平均增速。



### 2. 覆盖全国性产能布局已成，拥有完备且优良的客户体系；

报告期内，公司第二届董事会第十七次会议审议通过《关于设立重庆子公司的议案》，完成对西南汽车产区的布局，至此，公司已完成对国内汽车主机厂东北地区、华北地区、华东地区、华中地区、华南地区、西南地区等主要汽车产销地区的全覆盖（见下图）。



公司主要客户为下游转向系统供应商、减震器系统供应商，作为细分行业龙头，目前客户体系已基本覆盖国内市场大多数转向系统供应商、减震器系统供应商，经过北特人多年的努力，目前已建立一个相对完备的客户体系且客户质量优良，客户多为国内著名合资车企，还有不少全球 500 强的汽车零部件企业，下图为 2016 年度北特服务的客户体系：

## 北特科技转向直接客户

				
博世汽车转向系统(南京)有限公司	蒂森克虏伯普利斯坦汽车零部件(上海)有限公司	杭州恩斯克万达电动转向系统有限公司 东莞恩斯克(NSK)转向器有限公司	耐世特汽车系统(苏州)有限公	一汽光洋转向装置有限公
				
捷太格特转向系统(厦门)有限公司	杭州世宝汽车方向机有限公司	上海采埃孚转向系统有限公司	天合汽车零部件(上海)有限公司	荆州恒隆汽车零部件制造有限公司
				
豫北光洋转向器有限公司	中航工业新航豫北转向系统股份有限公司	浙江万达汽车方向机有限公司	上汽集团	广州昭和汽车零部件有限公司

## 北特科技减震直接客户

				
天纳克(北京)汽车减振器有限公司 天纳克(苏州)汽车减振系统有限公司	采埃孚(中国)投资有限公司 上海汇众萨克斯减振器有限公司	万都(宁波)汽车零部件有限公司 万都(北京)汽车底盘系统有限公司 万都(北京)汽车部件研究开发中心	京西重工(上海)有限公司 北京京西重工有限公司	Fox redefining ride dynamics
				
凯速必机械工业(镇江)有限公司	广州昭和汽车零部件有限公司 上海昭和汽车配件有限公司	一汽东机工减振器有限公司 东机工汽车部件(苏州)有限公司	惠州比亚迪电池有限公司	

## 北特科技服务终端客户



### 3. 资本充裕，投融资平台优势凸显；

2016年2月2日，公司2015年非公开发行股票项目经中国证券监督管理委员会（以下简称“中国证监会”）发行审核委员会2016年第二十四次会议审核获得无条件通过，2016年6月29日，公司在中国证券登记结算有限责任公司上海分公司办理了本次非公开发行相关股份的股权登记及股份限售手续，非公开发行股票募集资金总额为736,279,986.14元。本次非公开发行对公司影响如下：

（1）解决公司产能不足的瓶颈，增强公司的技术装备实力，扩大产能及技术优势。

本次非公开发行，将扩大现有生产规模，满足业务量快速发展的需要；提高产品附加值，提高产品品质，顺应市场需求的变化；优化工艺，提高材料利用率；研究开发新产品。项目达产后，公司业务体系更加完善，工艺更加先进，有利于公司增强技术装备实力，承接新的业务及提高市场占有率；

（2）发行完成后公司资本充裕，资产负债率降低，为后续产业发展提供坚实的基础。

本次发行后，公司总资产与净资产规模将同时增加，资产负债率水平将有所下降，有利于增强公司抵御财务风险的能力，进一步优化资产结构，降低财务成本和财务风险，增强未来的持续

经营能力。同时，随着募集资金投资项目的完成，现有主营业务进一步完善升级，可有效扩宽客户渠道及稳步提升营业收入，项目效益将逐步显现，进一步改善公司财务状况。

#### 4. 行业领先的材料与工艺技术，高壁垒保增长。

公司所属转向器齿条、减震器活塞杆细分行业为汽车主要保安核心零部件，具有很强的技术壁垒和行业壁垒。保安部件不同于普通的零部件，不仅对机械加工工艺有标准化、精细化、专业化的要求，更对原材料有很高的要求。

材料处理方面，公司拥有先进的中频感应调质生产线，连拔生产线，涡流探伤生产线、连续调质炉和剥皮生产线，具备先进的原材料处理能力；机加工方面，公司拥有数控车床数量超百台，高精度磨床数十台，形成强大的机加工能力；专业加工方面，拥有德国引进的 KESEL 铣齿机 3 台，MAE 校直机 1 台，国产设备 EFD 感应淬火机 6 台，构成专业化的开发和生产能力；检测方面，已经配备光谱分析仪、硬度计、拉力试验机、显微镜等理化实验设备和三坐标测量仪、圆度仪、扫描仪、粗糙度仪和投影仪等精度测量设备，构建了完整的理化和精测平台；先进和工艺设备性能布局以及检测仪器配备，为公司现有的转向产品和减震产品提供了硬件技术支持，保证了产品的质量精度，也为后续的延伸加工提供了技术和能力储备。

材料技术研发方面，作为国内转向齿条国产化的先行者，公司在汽车核心保安零部件领域内的研发深耕细作多年，在保安零部件材料研发以及长杆件调质技术方面处于细分行业领先地位，目前拥有 34 项发明专利和实用新型专利，公司与江阴兴澄特种钢集团、上海宝钢共同研发专用钢种 S45SC 被广泛应用到转向器齿条、减震器活塞杆市场。同时公司作为主要起草单位的“乘用车转向器齿条专用毛坯技术标准”项目已经获得全国汽车标准化技术委员会立项，目前已向国家工业和信息化部申报。

同时由于公司产品的保安零部件的特性，存在认证审核严格、认证周期长、检测费用巨大等行业特性，公司给所有德系汽车配套转向器零部件和减震器零部件都需要双重认证（客户和主机厂都需要认证），且认证周期较长，一般一个新产品认证周期在两年以上且检测实验花费巨大，因此有着行业准入门槛较高、长期稳定合作等行业特性，公司产品目前已通过多个整车厂平台认证，存在较高的行业壁垒。



**(四) 投资状况分析**

**1、 对外股权投资总体分析**

不适用

**(1) 证券投资情况**

适用 不适用

**(2) 持有其他上市公司股权情况**

适用 不适用

**(3) 持有金融企业股权情况**

适用 不适用

2、非金融类公司委托理财及衍生品投资的情况

(1) 委托理财情况

适用 不适用

(2) 委托贷款情况

适用 不适用

(3) 其他投资理财及衍生品投资情况

适用 不适用

3、募集资金使用情况

(1) 募集资金总体使用情况

√适用 □不适用

单位:元 币种:人民币

募集年份	募集方式	募集资金总额	本报告期已使用募集资金总额	已累计使用募集资金总额	尚未使用募集资金总额	尚未使用募集资金用途及去向
2016	非公开发行	717,836,589.91	0	0	717,836,589.91	募投资金专户
合计	/					/
募集资金总体使用情况说明		本次非公开发行股票募集资金总额为 736,279,986.14 元,发行费用共计 18,443,396.23 元,扣除发行费用后募集资金净额为 717,836,589.91 元,截止报告期末,尚未使用募集资金。				

(2) 募集资金承诺项目情况

√适用 □不适用

单位:万元 币种:人民币

承诺项目名称	是否变更项目	募集资金拟投入金额	募集资金本报告期投入金额	募集资金累计实际投入金额	是否符合计划进度	项目进度	预计收益	产生收益情况	是否符合预计收益	未达到计划进度和收益说明	变更原因及募集资金变更程序说明
高精度汽车转向器和减震器零部件产业化项目	否	35,824	0	0	是	正在进行	5,320		是		
汽车电控转向系统关键零部件优化工艺扩能降耗项目	否	10,912	0	0	是	正在进行	1,228		是		
汽车用高精度减震器零部件扩产项目	否	3,550	0	0	是	正在进行	5,760		是		

偿还银行贷款及补充流动资金	否	21,500	0	0	是	正在进行			是		
合计	/	71,786			/	/		/	/	/	/
募集资金承诺项目使用情况说明			公司本次非公开发行股票三个募集资金项目分别在 2019 年至 2020 年全部达产								

**(3) 募集资金变更项目情况**

适用 不适用

**(4) 其他****4、主要子公司、参股公司分析**

公司有三家全资子公司和一家控股子公司。

控股子公司上海北特汽车零部件有限公司，成立于 2007 年 1 月，注册资本为 100 万美元，其中：公司出资 75 万美元，占注册资本 75%；中国台湾自然人叶彦苇出资 25 万美元，占注册资本 25%。该公司注册地为上海市嘉定区华亭镇高石公路 2488 号第 1、2 幢，经营范围为开发、生产电动助力转向系统、充气减震器，销售本公司自产产品并提供售后服务。本报告期末，上海北特汽车零部件有限公司总资产为 7,807.02 万元，净资产为 6,201.94 万元。

全资子公司长春北特汽车零部件有限公司，成立于 2009 年 7 月，注册资本为 5000 万元人民币。注册地址为长春市汽车产业开发区丙二街与乙六路交汇处，经营范围为电动转向柱零部件、转向器零部件、减震器零部件的设计、加工及销售，金属材料工具、润滑油经销。经营服务主要面向东北地区汽车及零部件生产制造基地。本报告期末，该公司总资产为 12,188.88 万元，净资产 8,319.72 万元。

全资子公司天津北特汽车零部件有限公司，成立于 2010 年 6 月，注册资本为 5000 万元人民币。注册地址为天津市静海经济开发区北区七号路中央大道 16 号，经营范围为汽车转向机、减震器、传动装置系统零部件设计、制造、加工；汽车及其他机械用超高强度板热成型加工、制造、销售；金属材料、五金工具销售；货物进出口、技术进出口(法律法规限制进出口的除外)；新材料领域内的基础开发、技术转让、技术咨询、技术服务。经营服务立足于京、津地区汽车及零部件生产制造基地。本报告期末，该公司总资产为 23,229.29 万元，净资产 8,058.53 万元。

全资子公司重庆北特科技有限公司，成立于 2015 年 8 月，注册资本为 1000 万元人民币，注册地址为重庆市渝北龙兴镇迎龙大道 19 号，经营范围为新材料领域内的技术开发、技术转让、技术咨询、技术服务；汽车零部件、机械产品设计、制造、销售；销售：金属材料（不含稀有金属）、五金工具；货物进出口；技术进出口。报告期末，该公司总资产为 2,471.68 万元，净资产 977.77 万元。

**5、非募集资金项目情况**

□适用 √不适用

**二、利润分配或资本公积金转增预案****(一) 报告期实施的利润分配方案的执行或调整情况****(二) 半年度拟定的利润分配预案、公积金转增股本预案**

是否分配或转增	是
每 10 股送红股数 (股)	0
每 10 股派息数(元) (含税)	2.3
每 10 股转增数 (股)	0
利润分配或资本公积金转增预案的相关情况说明	
第二届董事会第二十六次审议通过了公司 2016 年半年度分配预案，公司 2016 年 1-6 月共实现净利润 26,529,966.65 元，其中归属于母公司所有者净利润 25,761,529.55 元，扣除子公司未分配利润、加上年初未分配利润 207,257,615.24 元，本公司（母公司）2016 年 6 月末可供分配的未分配利润为 233,019,144.79 元。根据公司利润分配政策，考虑到经营及未来发展情况，为回报公司股东，公司拟定 2016 上半年度利润分配预案如下：以本公司 2016 年 6 月末总股本 131,064,557.00 股为基数，每 10 股派发现金红利 2.30 元（含税），共计派发现金红利 30,144,848.11 元。	

**三、其他披露事项****(一) 预测年初至下一报告期期末的累计净利润可能为亏损或者与上年同期相比发生大幅度变动的警示及说明**

□适用 √不适用

**(二) 董事会、监事会对会计师事务所“非标准审计报告”的说明**

□适用 √不适用

**(三) 其他披露事项****第五节 重要事项****一、重大诉讼、仲裁和媒体普遍质疑的事项**

□适用 √不适用

**二、破产重整相关事项**

□适用 √不适用

**三、资产交易、企业合并事项**

□适用 √不适用

**四、公司股权激励情况及其影响**

√适用 □不适用

**(一) 相关股权激励事项已在临时公告披露且后续实施无进展或变化的**

事项概述	查询索引
上海北特科技股份有限公司限制性股票激励计划（草案）	<a href="http://www.sse.com.cn">http://www.sse.com.cn</a>
上海北特科技股份有限公司关于公司限制性股票激励计划首次授予的公告	<a href="http://www.sse.com.cn">http://www.sse.com.cn</a>

**(二) 临时公告未披露或有后续进展的股权激励情况**

□适用 √不适用

**(三) 报告期公司股权激励相关情况说明**

报告期内，公司 2015 年限制性股票计划处于存续期间，无新增股权激励事项。

**五、重大关联交易**

□适用 √不适用

**六、重大合同及其履行情况****1 托管、承包、租赁事项**

□适用 √不适用

**2 担保情况**

□适用 √不适用

### 3 其他重大合同或交易

#### 七、承诺事项履行情况

√适用 □不适用

##### (一) 上市公司、持股 5%以上的股东、控股股东及实际控制人在报告期内或持续到报告期内的承诺事项

承诺背景	承诺类型	承诺方	承诺内容	承诺时间及期限	是否有履行期限	是否及时严格履行	如未能及时履行应说明未完成履行的具体原因	如未能及时履行应说明下一步计划
与首次公开发行股票相关的承诺	股份限售	控股股东靳坤、董事谢云臣以及股东靳晓堂承诺	(1) 自公司首次公开发行的股票在证券交易所上市之日起 36 个月内，不转让或者委托他人管理其直接或间接持有的公司首次公开发行股票前已发行的股份，也不由公司回购该部分股份。(2) 公司上市后 6 个月内如公司股票连续 20 个交易日的收盘价均低于发行价（如在此期间除权、除息的，将相应调整发行价），或者上市后 6 个月期末收盘价低于发行价（如在此期间除权、除息的，将相应调整发行价），承诺人所持有的公司股票锁定期自动延长 6 个月。(3) 承诺人所持有的股票在上述锁定期满后两年内减持的，其减持价格不低于发行价（如在此期间除权、除息的，将相应调整发行价）。(4) 以上承诺在公司上市后承诺期限内持续有效，不因承诺人职务变更或离职等原因而放弃履行。(5) 如果承诺人违反上述承诺内容的，因违反承诺出售股份所取得的收益无条件归公司所有，公司或其他符合法定条件的股东均有权代表公司向所在地人民法院起诉，承诺人将无条件按上述所承诺内容承担相应的法律责任。	自公司股票上市之日起 36 个月	是	是		



	其他	公司控股股东、实际控制人靳坤关于避免同业竞争的承诺	<p>(1) 本公司为主要从事汽车转向器零部件与减震器零部件的研发、生产与销售业务的企业，承诺人、承诺人的近亲属及该等人员直接或间接控制的其他企业现有业务并不涉及汽车转向器零部件与减震器零部件的研发、生产与销售业务。(2) 在今后的业务中，承诺人、承诺人的近亲属及该等人员直接或间接控制的其他企业不与本公司及其子公司业务产生同业竞争，即承诺人、承诺人的近亲属及该等人员直接或间接控制的其他企业不会以任何形式直接或间接的从事与本公司及其子公司业务相同或相似的业务。(3) 如本公司或其子公司认定承诺人及其直接或间接控制的其他企业现有业务或将来产生的业务与本公司及其子公司业务存在同业竞争，则承诺人将在本公司或其子公司提出异议后及时转让或终止该业务。如本公司或其子公司认定承诺人近亲属及其直接或间接控制的其他企业现有业务或将来产生的业务与本公司及其子公司业务存在同业竞争，则承诺人将在本公司或其子公司提出异议后及时督促并确保承诺人近亲属及其直接或间接控制的其他企业转让或终止该业务。(4) 在本公司或其子公司认定是否与承诺人、承诺人近亲属及该等人员直接或间接控制的其他企业存在同业竞争的董事会或股东大会上，承诺人承诺，承诺人、承诺人近亲属、与承诺人、承诺人近亲属及该等人员直接或间接控制的其他企业有关的董事、股东代表将按《公司章程》规定回避，不参与表决。(5) 该承诺函自出具之日起具有法律效力，构成对承诺人、承诺人近亲属及该等人员直接或间接控制的其他企业具有法律约束力的法律文件，如有违反并给本公司或其子公司造成损失，承诺人承诺将承担相应的法律责任。</p>		是	是		
	股份限售	股东靳坤、股东谢云臣承诺关于转让股份等承诺	<p>(1) 在承诺人担任公司董事、监事、高级管理人员期间，每年转让的股份不超过其所持有公司股份总数的 25%，且在离职后 6 个月内，不转让其所持有的公司股份。(2) 以上承诺在公司上市后承诺期限内持续有效，不因承诺人职务变更或离职等原因而放弃履行。(3) 如果承诺人违反上述承诺内容的，因违反承诺出售股份所取得的收益无条件归公司所有，公司或其他符合法定条件的股东均有权代表公司向所在地人民</p>	锁定期满后	是	是		

			法院起诉，承诺人将无条件按上述所承诺内容承担相应的法律责任。					
其他	公司主要股东、全体董事、监事、高级管理人员就规范关联交易事项出具承诺		<p>(1) 承诺人不利用其主要股东、实际控制人或董事、监事、高级管理人员的地位，占用公司及其子公司的资金。承诺人及其控制的其他企业将尽量减少与公司及其子公司的关联交易。对于无法回避的任何业务往来或交易均应按照公平、公允和等价有偿的原则进行，交易价格应按市场公认的合理价格确定，并按规定履行信息披露义务。(2) 在公司或其子公司认定是否与承诺人及其控制的其他企业存在关联交易的董事会或股东大会上，承诺人承诺，承诺人及其控制的其他企业有关的董事、股东代表将按公司章程规定回避，不参与表决。(3) 承诺人及其控制的其他企业保证严格遵守公司章程的规定，与其他股东一样平等的行使股东权利、履行股东义务。不利用其主要股东、实际控制人或董事、监事、高级管理人员的地位谋求不当利益，不损害公司和其他股东的合法权益。</p> <p>(4) 该承诺函自出具之日起具有法律效力，构成对承诺人及其控制的其他企业具有法律约束力的法律文件，如有违反并给公司或其子公司以及其他股东造成损失的，承诺人及其控制的其他企业承诺将承担相应赔偿责任。</p>		是	是		
其他	公司及控股股东靳坤关于稳定公司股价的承诺		<p>公司股票自挂牌上市之日起三年内，一旦出现连续二十个交易日公司股票收盘价均低于公司最近一期经审计每股净资产情形时（以下简称“稳定股价措施的启动条件”，若因除权除息事项致使上述股票收盘价与公司最近一期经审计每股净资产不具可比性的，上述每股净资产做相应调整），非因不可抗力因素所致，公司应当启动稳定股价措施。公司或有关方采取稳定股价措施后，公司股票若连续 20 个交易日收盘价均高于公司最近一期经审计每股净资产，则可中止稳定股价措施。中止实施股价稳定方案后，自上述股价稳定方案通过并公告之日起 12 个月内，如再次出现公司股票收盘价格连续 20 个交易日低于公司最近一期经审计每股净资产的情况，则应继续实施上述股价稳定方案。稳定股价方案所涉及的各项措施实施完毕或稳定股价方案实施期限届满且处于中止状态的，则视为本轮稳定股价方案终止。本轮稳定股价方案终止后，若公司股票自</p>	公司股票上市后三年内	是	是		

		<p>挂牌上市之日起三年内再次触发稳定股价预案启动情形的，将按前款规定启动下一轮稳定股价预案。就上述稳定股价事宜：1、公司承诺（1）公司将根据《稳定公司股价的预案》以及法律、法规、公司章程的规定，在稳定股价措施的启动条件成就之日起 5 个工作日内，召开董事会讨论稳定股价的具体方案，如董事会审议确定的稳定股价的具体方案拟要求公司回购股票的，董事会应当将公司回购股票的议案提交股东大会审议通过后实施。公司股东大会审议通过包括股票回购方案在内的稳定股价具体方案公告后 12 个月内，公司将通过证券交易所依法回购股票，公司回购股票的价格不高于公司最近一期经审计的每股净资产（最近一期审计基准日后，因除权除息事项导致公司净资产、股份总数出现变化的，每股净资产相应进行调整）；用于回购股票的资金应为公司自有资金。</p> <p>（2）公司股票回购预案经公司股东大会审议通过后，由公司授权董事会实施股份回购的相关决议并提前公告具体实施方案。公司实施股票回购方案时，应依法通知债权人，向证券监督管理部门、证券交易所等主管部门报送相关材料，办理审批或备案手续。公司将通过证券交易所依法回购股份。回购方案实施完毕后，公司应在 2 个工作日内公告公司股份变动报告，并在 10 日内依法注销所回购的股份，办理工商变更登记手续。</p> <p>（3）自公司股票挂牌上市之日起三年内，如公司拟新聘任董事、高级管理人员的，公司将在聘任同时要求其出具承诺函，承诺履行公司首次公开发行上市时董事、高级管理人员已作出的稳定公司股价承诺。（4）在《稳定公司股价的预案》规定的股价稳定措施启动条件满足时，如公司未采取上述稳定股价的具体措施，公司将在股东大会及信息披露指定媒体上公开说明未采取上述稳定股价措施的具体原因，并向股东和社会公众投资者道歉。</p> <p>2、公司控股股东、实际控制人靳坤承诺（1）若公司董事会或股东大会审议通过的稳定股价措施包括公司控股股东增持公司股票，本人将在具体股价稳定方案公告之日起 12 个月内通过证券交易所集中竞价方式及/或其他合法方式增持公司股票；用于股票增持的资金不少于上一会计年度从公司处领取的税后现金分红及税后薪酬之和的 20%</p>					
--	--	---	--	--	--	--	--

			（由于稳定股价措施中止导致稳定股价方案终止时实际增持金额低于上述标准的除外）；增持后公司股权分布应当符合上市条件；增持股份行为及信息披露应符合《公司法》、《证券法》及其他相关法律、行政法规的规定。（2）在公司就稳定股价的具体方案召开的董事会、股东大会上，将对制定公司稳定股价方案的相关议案投赞成票。（3）在《稳定公司股价的预案》规定的启动股价稳定措施的前提条件满足时，如本人未能按照上述预案采取稳定股价的具体措施，将在公司股东大会及信息披露指定媒体上公开说明未采取上述稳定股价措施的具体原因并向股东和社会公众投资者道歉；如本人未能履行上述稳定股价的承诺，则公司有权自董事会或股东大会审议通过股价稳定方案的决议公告之日起 12 个月届满后将对本人的现金分红（如有）、薪酬予以扣留，同时本人持有的公司股份不得转让，直至履行增持义务。					
与再融资相关的承诺	其他	股东靳晓堂	承诺不参与公司 2015 年非公开发行股票竞价过程，并按照公司根据竞价结果所确定的最终发行价格参与认购。		是	是		
与股权激励相关的承诺	其他	公司董事会	承诺在 2015 年 7 月 13 日后的 6 个月内择机筹划股权激励事项	6 个月	是	是		
其他承诺	其他	公司董事、监事、高级管理人员	承诺在 2015 年 7 月 13 日至 2016 年 1 月 13 日期间不减持股票	6 个月	是	是		

#### 八、聘任、解聘会计师事务所情况

适用 不适用

#### 九、上市公司及其董事、监事、高级管理人员、持有 5%以上股份的股东、实际控制人、收购人处罚及整改情况

适用 不适用

## 十、可转换公司债券情况

适用 不适用

## 十一、公司治理情况

报告期内，公司严格按照《公司法》、《证券法》、《上市公司治理准则》、上海证券交易所《股票上市规则》等法律法规的要求，不断完善法人治理结构，建立以股东大会、董事会、监事会及经营管理层为主体结构的决策与经营管理体系，形成了权责分明、各司其职、有效制衡、科学决策、协调运作的法人治理结构，公司依法合规运作。

报告期内，公司按照《信息披露事务管理制度》和《内幕信息知情人登记管理制度》的要求，通过实施内幕信息知情人备案、对外信息报送登记等配套措施，加强对内幕信息知情人的管理，规范对外信息报送审查流程，明确相关人员履行未披露信息保密的义务和责任。2016 上半年度，公司未发生内幕信息泄露等情况，有效保证了信息披露的依法合规。

公司治理情况与相关规定不存在重大差异。

## 十二、其他重大事项的说明

### (一) 董事会对会计政策、会计估计或核算方法变更的原因和影响的分析说明

适用 不适用

### (二) 董事会对重要前期差错更正的原因及影响的分析说明

适用 不适用

### (三) 其他

2016 年 7 月 1 日，中国国际经济贸易仲裁委员会对上海北特科技股份有限公司和哈挺机床（上海）有限公司的哈挺 GS150PLUS 数控车床《商务合同》纠纷进行了仲裁，判定由于设备未能达到合同约定的技术性能，申请人上海北特科技股份有限公司有权解除采购合同，被申请人哈挺机床（上海）有限公司应向申请人返还货款人民币 360 万元，并赔偿相关利息损失和律师费用损失等。裁决书编号[2016]中国贸仲京（沪）裁字第 0151 号。

## 第六节 股份变动及股东情况

### 一、股本变动情况

#### (一) 股份变动情况表

##### 1、股份变动情况表

单位：股

	本次变动前		本次变动增减（+，-）					本次变动后	
	数量	比例	发行新股	送股	公积金转股	其他	小计	数量	比例
一、有限售条件股份	75,309,840	68.44%	21,024,557				21,024,557	96,334,397	73.50%
1、国家持股									
2、国有法人持股									
3、其他内资持股	75,309,840	68.44%	21,024,557				21,024,557	96,334,397	73.50%
其中：境内非国有法人持股			18,169,046				18,169,046	18,169,046	13.86%
境内自然人持股	75,309,840	68.44%	2,855,511				2,855,511	78,165,351	59.64%
4、外资持股									
其中：境外法人持股									
境外自然人持股									
二、无限售条件流通股份	34,730,160	31.56%						34,730,160	26.50%
1、人民币普通股	34,730,160	31.56%						34,730,160	26.50%
2、境内上市的外资股									
3、境外上市的外资股									
4、其他									
三、股份总数	110,040,000	100.00%	21,024,557				21,024,557	131,064,557	100%

## 2、股份变动情况说明

2016年2月2日，公司2015年非公开发行股票项目经中国证券监督管理委员会（以下简称“中国证监会”）发行审核委员会2016年第二十四次会议审核获得无条件通过，2016年6月29日，公司在中国证券登记结算有限责任公司上海分公司办理了本次非公开发行相关股份的股权登记及股份限售手续，非公开发行股票21,024,557股，募集资金总额为736,279,986.14元。

## 3、报告期后到半年报披露日期间发生股份变动对每股收益、每股净资产等财务指标的影响（如有）

不适用

## 4、公司认为必要或证券监管机构要求披露的其他内容

不适用

### (二) 限售股份变动情况

适用 不适用

单位：股

股东名称	期初限售股数	报告期解除限售股数	报告期增加限售股数	报告期末限售股数	限售原因	解除限售日期
靳晓堂	4,096,960.00	0	2,855,511.00	6,952,471.00	IPO 限售、非公开发行限售、股权激励限售	2019年6月29日
深圳市创新投资集团有限公司	0	0	2,141,633.00	2,141,633.00	非公开发行限售	2017年6月29日
中融基金管理有限公司	0	0	2,141,633.00	2,141,633.00	非公开发行限售	2017年6月29日
华泰柏瑞基金管理有限公司	0	0	2,141,633.00	2,141,633.00	非公开发行限售	2017年6月29日
财通基金管理有限公司	0	0	5,254,140.00	5,254,140.00	非公开发行限售	2017年6月29日
汇添富基金管理股份有限公司	0	0	2,284,408.00	2,284,408.00	非公开发行限售	2017年6月29日

第一创业证券股份有限公司	0	0	2,284,408.00	2,284,408.00	非公开发行限售	2017年6月29日
申万菱信(上海)资产管理有限公司	0	0	1,921,191.00	1,921,191.00	非公开发行限售	2017年6月29日
合计	4,096,960.00	0	21,024,557.00	25,121,517.00	/	/

注：靳晓堂的股份分四部分解锁，解锁日期分别为：2016年12月18日（股权激励）、2017年7月19日（IPO股份解锁）、2017年12月18日（股权激励）、2019年6月29日（非公开发行限售）

## 二、股东情况

### (一) 股东总数:

截止报告期末股东总数(户)	7,535
截止报告期末表决权恢复的优先股股东总数(户)	0

### (二) 截止报告期末前十名股东、前十名流通股股东(或无限售条件股东)持股情况表

单位:股

前十名股东持股情况							
股东名称 (全称)	报告期内增减	期末持股数量	比例(%)	持有有限售条件股份数量	质押或冻结情况		股东性质
					股份状态	数量	
靳坤		56,346,160	42.99%	56,346,160	质押	30,870,000	境内自然人
谢云臣		11,996,720	9.15%	11,996,720	未知		境内自然人
靳晓堂	2,855,511	6,952,471	5.30%	6,952,471	质押	3,590,000	境内自然人
四川信托有限公司—睿进5号证券投资集合资金信托计划		3,472,427	2.65%	0	未知		境内自然人
陶万垠		2,514,320	1.92%	0	未知		境内自然人
第一创业证券—国信证券—共盈大岩量化定增集合资产管理计划	2,284,408	2,284,408	1.74%	2,284,408	未知		境内自然人



曹宪彬		2,250,240	1.72%	0	未知		境内自然人
齐东胜		2,214,320	1.69%	0	未知		境内自然人
深圳市创新投资集团有限公司	2,141,633	2,141,633	1.63%	2,141,633	未知		境内自然人
中国工商银行股份有限公司—华泰柏瑞惠利灵活配置混合型证券投资基金	2,141,633	2,141,633	1.63%	2,141,633	未知		境内自然人

前十名无限售条件股东持股情况

股东名称	持有无限售条件流通股的数量	股份种类及数量	
		种类	数量
四川信托有限公司—睿进 5 号证券投资集合资金信托计划	3,472,427	人民币普通股	3,472,427
陶万垠	2,514,320	人民币普通股	2,514,320
曹宪彬	2,250,240	人民币普通股	2,250,240
齐东胜	2,214,320	人民币普通股	2,214,320
中国工商银行—南方隆元产业主题股票型证券投资基金	817,170	人民币普通股	817,170
交通银行股份有限公司—浦银安盛战略新兴产业混合型证券投资基金	756,472	人民币普通股	756,472
中国工商银行股份有限公司—鹏华优质治理股票型证券投资基金 (LOF)	708,000	人民币普通股	708,000
中国建设银行股份有限公司—浦银安盛精致生活灵活配置混合型证券投资基金	562,080	人民币普通股	562,080
全国社保基金四零四组合	521,470	人民币普通股	521,470
中融国际信托有限公司—中融—融钰雅韵 34 号结构化证券投资集合资金信托计划	486,746	人民币普通股	486,746
上述股东关联关系或一致行动的说明	上述股东中，靳坤先生和靳晓堂先生为父子关系，公司未知其他股东之间是否存在关联关系，也未知其他股东之间是否属于《上市公司收购管理办法》规定的一致行动人。		
表决权恢复的优先股股东及持股数量的说明	不适用		

前十名有限售条件股东持股数量及限售条件

单位：股

序号	有限售条件股东名称	持有的有限售条件股份数量	有限售条件股份可上市交易情况	限售条件
----	-----------	--------------	----------------	------

			可上市交易时间	新增可上市交易 股份数量	
1	靳坤	56,346,160	2017年7月18日	56,346,160	IPO 限售解禁
2	谢云臣	11,996,720	2017年7月18日	11,996,720	IPO 限售解禁
3	靳晓堂	6,952,471	2017年7月18日	3,596,960	IPO 限售解禁
4	第一创业证券—国信证券—共盈大岩量化定增集合资产管理计划	2,284,408	2017年6月29日	2,284,408	定向增发限售解禁
5	深圳市创新投资集团有限公司	2,141,633	2017年6月29日	2,141,633	定向增发限售解禁
6	中国工商银行股份有限公司—华泰柏瑞惠利灵活配置混合型证券投资基金	2,141,633	2017年6月29日	2,141,633	定向增发限售解禁
7	申万菱信资产—工商银行—华融信托—华融·远策定增优势组合单一资金信托	1,200,744	2017年6月29日	1,200,744	定向增发限售解禁
8	中融基金—平安银行—中融基金—融耀定增4号资产管理计划	1,113,649	2017年6月29日	1,113,649	定向增发限售解禁
9	中国工商银行股份有限公司—汇添富多策略定期开放灵活配置混合型发起式证券投资基金	713,877	2017年6月29日	713,877	定向增发限售解禁
10	申万菱信资产—工商银行—远策定向增发16号资产管理计划	600,372	2017年6月29日	600,372	定向增发限售解禁
上述股东关联关系或一致行动的说明		上述股东中，靳坤先生和靳晓堂先生为父子关系，公司未知其他股东之间是否存在关联关系，也未知其他股东之间是否属于《上市公司收购管理办法》规定的一致行动人。			

**(三) 战略投资者或一般法人因配售新股成为前 10 名股东**

□适用 √不适用

**三、控股股东或实际控制人变更情况**

□适用 √不适用

## 第七节 优先股相关情况

适用 不适用

## 第八节 董事、监事、高级管理人员情况

### 一、持股变动情况

#### (一) 现任及报告期内离任董事、监事和高级管理人员持股变动情况

适用 不适用

单位:股

姓名	职务	期初持股数	期末持股数	报告期内股份 增减变动量	增减变动原因
靳坤	董事长	56,346,160	56,346,160		
谢云臣	董事	11,996,720	11,996,720		
陶万垠	董事、副总经理	2,514,320	2,514,320		
耿磊	独立董事	0	0		
薛文革	独立董事	0	0		
曹宪彬	监事	2,550,240	2,250,240	-300,000	减持
潘亚威	监事	7,920	7,920		
靳晓堂	总经理	4,096,960	6,952,471	2,855,511	非公开发行
徐鸿飞	董事会秘书、财务总监、副总经理	350,320	350,320		
齐东胜	副总经理	2,514,320	2,214,320	-300,000	减持
蔡向东	副总经理	100,320	87,920	-12,400	减持

其它情况说明

#### (二) 董事、监事、高级管理人员报告期内被授予的股权激励情况

适用 不适用

### 二、公司董事、监事、高级管理人员变动情况

适用 不适用

姓名	担任的职务	变动情形	变动原因
张玉海	监事	离任	个人原因
曹青	监事	选举	

### 三、其他说明

## 第九节 财务报告

### 一、审计报告

□适用 √不适用

### 二、财务报表

#### 合并资产负债表

2016年6月30日

编制单位：上海北特科技股份有限公司

单位：元 币种：人民币

项目	附注	期末余额	期初余额
<b>流动资产：</b>			
货币资金		792,972,770.73	101,110,373.83
结算备付金			
拆出资金			
以公允价值计量且其变动计入当期损益的金融资产			
衍生金融资产			
应收票据		62,410,153.33	46,929,586.40
应收账款		171,270,425.28	189,215,417.01
预付款项		77,589,466.31	85,520,241.06
应收保费			
应收分保账款			
应收分保合同准备金			
应收利息			
应收股利			
其他应收款		5,183,595.22	4,118,392.26
买入返售金融资产			
存货		122,314,924.92	140,398,309.25
划分为持有待售的资产			
一年内到期的非流动资产			
其他流动资产			
流动资产合计		1,231,741,335.79	567,292,319.81
<b>非流动资产：</b>			
发放贷款及垫款			
可供出售金融资产			
持有至到期投资			
长期应收款			
长期股权投资			
投资性房地产			
固定资产		328,717,927.43	327,894,792.83
在建工程		205,766,825.17	111,484,367.80
工程物资			
固定资产清理			
生产性生物资产			
油气资产			

无形资产		91,227,085.66	92,143,546.21
开发支出			
商誉			
长期待摊费用			
递延所得税资产		1,844,166.09	1,938,871.48
其他非流动资产		233,748.64	533,748.64
非流动资产合计		627,789,752.99	533,995,326.96
资产总计		1,859,531,088.78	1,101,287,646.77
<b>流动负债：</b>			
短期借款		343,000,000.00	235,000,000.00
向中央银行借款			
吸收存款及同业存放			
拆入资金			
以公允价值计量且其变动计入当期损益的金融负债			
衍生金融负债			
应付票据		67,972,024.69	182,221,859.91
应付账款		99,992,945.81	79,117,387.90
预收款项			
卖出回购金融资产款			
应付手续费及佣金			
应付职工薪酬		10,090,278.58	8,374,131.42
应交税费		3,846,193.02	2,342,883.70
应付利息		428,499.53	406,152.10
应付股利			
其他应付款		9,137,649.13	5,683,640.20
应付分保账款			
保险合同准备金			
代理买卖证券款			
代理承销证券款			
划分为持有待售的负债			
一年内到期的非流动负债		6,700,000.00	14,281,057.67
其他流动负债			
流动负债合计		541,167,590.76	527,427,112.90
<b>非流动负债：</b>			
长期借款		16,000,000.00	16,000,000.00
应付债券			
其中：优先股			
永续债			
长期应付款		785,276.59	
长期应付职工薪酬			
专项应付款			
预计负债			
递延收益		27,836,096.52	28,484,965.52
递延所得税负债			
其他非流动负债			
非流动负债合计		44,621,373.11	44,484,965.52
负债合计		585,788,963.87	571,912,078.42

<b>所有者权益</b>			
股本		131,064,557.00	110,040,000.00
其他权益工具			
其中：优先股			
永续债			
资本公积		880,849,392.15	184,037,359.24
减：库存股			
其他综合收益			
专项储备			
盈余公积		16,377,629.91	16,377,629.91
一般风险准备			
未分配利润		233,019,144.79	207,257,615.24
归属于母公司所有者权益合计		1,261,310,723.85	517,712,604.39
少数股东权益		12,431,401.06	11,662,963.96
所有者权益合计		1,273,742,124.91	529,375,568.35
负债和所有者权益总计		1,859,531,088.78	1,101,287,646.77

法定代表人：靳坤 主管会计工作负责人：徐鸿飞 会计机构负责人：郁露青

### 母公司资产负债表

2016年6月30日

编制单位：上海北特科技股份有限公司

单位：元 币种：人民币

项目	附注	期末余额	期初余额
<b>流动资产：</b>			
货币资金		755,743,987.73	76,220,284.94
以公允价值计量且其变动计入当期损益的金融资产			
衍生金融资产			
应收票据		49,886,005.33	36,134,586.40
应收账款		113,485,542.62	118,492,687.91
预付款项		28,152,056.00	49,714,020.88
应收利息			
应收股利			
其他应收款		139,273,042.42	135,063,202.48
存货		64,279,454.48	77,176,590.92
划分为持有待售的资产			
一年内到期的非流动资产			
其他流动资产			
流动资产合计		1,150,820,088.58	492,801,373.53
<b>非流动资产：</b>			
可供出售金融资产			
持有至到期投资			
长期应收款			
长期股权投资		115,820,000.00	105,820,000.00
投资性房地产			
固定资产		167,551,166.54	169,166,573.32

在建工程		187,058,881.66	100,910,729.63
工程物资			
固定资产清理			
生产性生物资产			
油气资产			
无形资产		60,396,507.04	60,970,221.85
开发支出			
商誉			
长期待摊费用			
递延所得税资产		2,164,674.65	2,283,978.63
其他非流动资产		166,748.64	166,748.64
非流动资产合计		533,157,978.53	439,318,252.07
资产总计		1,683,978,067.11	932,119,625.60
<b>流动负债：</b>			
短期借款		343,000,000.00	235,000,000.00
以公允价值计量且其变动计入当期损益的金融负债			
衍生金融负债			
应付票据		67,972,024.69	147,221,859.91
应付账款		50,122,180.10	32,545,508.06
预收款项			
应付职工薪酬		5,540,913.92	3,702,012.70
应交税费		636,068.86	640,985.73
应付利息		428,499.53	406,152.10
应付股利			
其他应付款		18,427,645.83	33,598,311.31
划分为持有待售的负债			
一年内到期的非流动负债		6,000,000.00	12,000,000.00
其他流动负债			
流动负债合计		492,127,332.93	465,114,829.81
<b>非流动负债：</b>			
长期借款		16,000,000.00	16,000,000.00
应付债券			
其中：优先股			
永续债			
长期应付款		785,276.59	
长期应付职工薪酬			
专项应付款			
预计负债			
递延收益		27,836,096.52	28,484,965.52
递延所得税负债			
其他非流动负债			
非流动负债合计		44,621,373.11	44,484,965.52
负债合计		536,748,706.04	509,599,795.33
<b>所有者权益：</b>			
股本		131,064,557.00	110,040,000.00
其他权益工具			

其中：优先股			
永续债			
资本公积		880,849,392.15	184,037,359.24
减：库存股			
其他综合收益			
专项储备			
盈余公积		16,377,629.91	16,377,629.91
未分配利润		118,937,782.01	112,064,841.12
所有者权益合计		1,147,229,361.07	422,519,830.27
负债和所有者权益总计		1,683,978,067.11	932,119,625.60

法定代表人：靳坤 主管会计工作负责人：徐鸿飞 会计机构负责人：郁露青

**合并利润表**  
2016 年 1—6 月

单位：元 币种：人民币

项目	附注	本期发生额	上期发生额
一、营业总收入		390,063,047.50	337,396,265.95
其中：营业收入		390,063,047.50	337,396,265.95
利息收入			
已赚保费			
手续费及佣金收入			
二、营业总成本		359,723,306.48	309,626,347.57
其中：营业成本		298,381,463.03	261,925,209.33
利息支出			
手续费及佣金支出			
退保金			
赔付支出净额			
提取保险合同准备金净额			
保单红利支出			
分保费用			
营业税金及附加		1,642,439.22	1,000,539.72
销售费用		9,321,181.85	8,120,391.60
管理费用		43,924,255.30	28,284,857.68
财务费用		6,671,215.89	10,426,305.82
资产减值损失		-217,248.81	-130,956.58
加：公允价值变动收益（损失以“－”号填列）			
投资收益（损失以“－”号填列）			46,468.87
其中：对联营企业和合营企业的投资收益			
汇兑收益（损失以“－”号填列）			
三、营业利润（亏损以“－”号填列）		30,339,741.02	27,816,387.25
加：营业外收入		2,535,864.71	1,178,909.67
其中：非流动资产处置利得			
减：营业外支出		1,542,305.03	126,196.36



其中：非流动资产处置损失			
四、利润总额（亏损总额以“-”号填列）		31,333,300.70	28,869,100.56
减：所得税费用		4,803,334.05	5,301,530.80
五、净利润（净亏损以“-”号填列）		26,529,966.65	23,567,569.76
归属于母公司所有者的净利润		25,761,529.55	22,442,963.43
少数股东损益		768,437.10	1,124,606.33
六、其他综合收益的税后净额			
归属母公司所有者的其他综合收益的税后净额			
（一）以后不能重分类进损益的其他综合收益			
1. 重新计量设定受益计划净负债或净资产的变动			
2. 权益法下在被投资单位不能重分类进损益的其他综合收益中享有的份额			
（二）以后将重分类进损益的其他综合收益			
1. 权益法下在被投资单位以后将重分类进损益的其他综合收益中享有的份额			
2. 可供出售金融资产公允价值变动损益			
3. 持有至到期投资重分类为可供出售金融资产损益			
4. 现金流量套期损益的有效部分			
5. 外币财务报表折算差额			
6. 其他			
归属于少数股东的其他综合收益的税后净额			
七、综合收益总额		26,529,966.65	23,567,569.76
归属于母公司所有者的综合收益总额		25,761,529.55	22,442,963.43
归属于少数股东的综合收益总额		768,437.10	1,124,606.33
八、每股收益：			
（一）基本每股收益(元/股)		0.2341	0.2104
（二）稀释每股收益(元/股)		0.2341	0.2104

本期发生同一控制下企业合并的，被合并方在合并前实现的净利润为：0 元，上期被合并方实现的净利润为：0 元。

法定代表人：靳坤 主管会计工作负责人：徐鸿飞 会计机构负责人：郁露青

**母公司利润表**  
2016 年 1—6 月

单位：元 币种：人民币

项目	附注	本期发生额	上期发生额
一、营业收入		252,031,883.84	261,126,616.21
减：营业成本		202,772,916.48	223,643,325.94
营业税金及附加		422,729.39	138,448.44
销售费用		6,186,501.73	5,314,836.37
管理费用		27,722,612.71	17,584,746.51
财务费用		6,408,980.70	6,991,574.12

资产减值损失		225,760.59	-17,421.30
加：公允价值变动收益（损失以“-”号填列）			
投资收益（损失以“-”号填列）			46,468.87
其中：对联营企业和合营企业的投资收益			
二、营业利润（亏损以“-”号填列）		8,292,382.24	7,517,575.00
加：营业外收入		1,188,496.85	674,398.34
其中：非流动资产处置利得			
减：营业外支出		1,267,809.73	126,196.36
其中：非流动资产处置损失			
三、利润总额（亏损总额以“-”号填列）		8,213,069.36	8,065,776.98
减：所得税费用		1,340,128.47	552,354.48
四、净利润（净亏损以“-”号填列）		6,872,940.89	7,513,422.50
五、其他综合收益的税后净额			
（一）以后不能重分类进损益的其他综合收益			
1. 重新计量设定受益计划净负债或净资产的变动			
2. 权益法下在被投资单位不能重分类进损益的其他综合收益中享有的份额			
（二）以后将重分类进损益的其他综合收益			
1. 权益法下在被投资单位以后将重分类进损益的其他综合收益中享有的份额			
2. 可供出售金融资产公允价值变动损益			
3. 持有至到期投资重分类为可供出售金融资产损益			
4. 现金流量套期损益的有效部分			
5. 外币财务报表折算差额			
6. 其他			
六、综合收益总额		6,872,940.89	7,513,422.50
七、每股收益：			
（一）基本每股收益（元/股）		0.0625	0.0704
（二）稀释每股收益（元/股）		0.0625	0.0704

法定代表人：靳坤 主管会计工作负责人：徐鸿飞 会计机构负责人：郁露青

### 合并现金流量表

2016年1—6月

单位：元 币种：人民币

项目	附注	本期发生额	上期发生额
<b>一、经营活动产生的现金流量：</b>			
销售商品、提供劳务收到的现金		443,290,731.93	386,272,778.25
客户存款和同业存放款项净增加额			
向中央银行借款净增加额			

向其他金融机构拆入资金净增加额			
收到原保险合同保费取得的现金			
收到再保险业务现金净额			
保户储金及投资款净增加额			
处置以公允价值计量且其变动计入当期损益的金融资产净增加额			
收取利息、手续费及佣金的现金			
拆入资金净增加额			
回购业务资金净增加额			
收到的税费返还		3,639,293.01	331,888.09
收到其他与经营活动有关的现金		4,563,849.52	4,514,163.67
经营活动现金流入小计		451,493,874.46	391,118,830.01
购买商品、接受劳务支付的现金		357,331,830.98	267,313,585.26
客户贷款及垫款净增加额			
存放中央银行和同业款项净增加额			
支付原保险合同赔付款项的现金			
支付利息、手续费及佣金的现金			
支付保单红利的现金			
支付给职工以及为职工支付的现金		57,806,068.21	52,061,981.42
支付的各项税费		26,294,177.14	19,931,115.43
支付其他与经营活动有关的现金		25,573,798.88	11,885,902.36
经营活动现金流出小计		467,005,875.21	351,192,584.47
经营活动产生的现金流量净额		-15,512,000.75	39,926,245.54
<b>二、投资活动产生的现金流量：</b>			
收回投资收到的现金			30,000,000.00
取得投资收益收到的现金			46,468.87
处置固定资产、无形资产和其他长期资产收回的现金净额		81,537.40	134,256.38
处置子公司及其他营业单位收到的现金净额			
收到其他与投资活动有关的现金			
投资活动现金流入小计		81,537.40	30,180,725.25
购建固定资产、无形资产和其他长期资产支付的现金		89,179,926.88	62,787,128.89
投资支付的现金			30,000,000.00
质押贷款净增加额			
取得子公司及其他营业单位支付的现金净额			
支付其他与投资活动有关的现金			
投资活动现金流出小计		89,179,926.88	92,787,128.89
投资活动产生的现金流量净额		-89,098,389.48	-62,606,403.64
<b>三、筹资活动产生的现金流量：</b>			
吸收投资收到的现金		717,836,589.91	
其中：子公司吸收少数股东投资收到的现金			
取得借款收到的现金		268,000,000.00	212,600,000.00
发行债券收到的现金			
收到其他与筹资活动有关的现金		24,610,000.00	56,672,971.31

筹资活动现金流入小计		1,010,446,589.91	269,272,971.31
偿还债务支付的现金		166,000,000.00	163,000,000.00
分配股利、利润或偿付利息支付的现金		7,291,712.16	32,606,391.98
其中：子公司支付给少数股东的股利、利润			
支付其他与筹资活动有关的现金		4,929,100.00	41,100,000.00
筹资活动现金流出小计		178,220,812.16	236,706,391.98
筹资活动产生的现金流量净额		832,225,777.75	32,566,579.33
<b>四、汇率变动对现金及现金等价物的影响</b>		-3.31	12,141.87
<b>五、现金及现金等价物净增加额</b>		727,615,384.21	9,898,563.10
加：期初现金及现金等价物余额		49,908,810.32	35,728,508.46
<b>六、期末现金及现金等价物余额</b>		777,524,194.53	45,627,071.56

法定代表人：靳坤 主管会计工作负责人：徐鸿飞 会计机构负责人：郁露青

### 母公司现金流量表

2016年1—6月

单位：元 币种：人民币

项目	附注	本期发生额	上期发生额
<b>一、经营活动产生的现金流量：</b>			
销售商品、提供劳务收到的现金		301,787,928.07	281,787,746.73
收到的税费返还		433,466.36	331,888.09
收到其他与经营活动有关的现金		129,895,209.83	3,702,786.56
经营活动现金流入小计		432,116,604.26	285,822,421.38
购买商品、接受劳务支付的现金		206,760,772.44	204,411,464.65
支付给职工以及为职工支付的现金		28,107,419.16	25,838,103.64
支付的各项税费		8,650,850.30	4,359,959.69
支付其他与经营活动有关的现金		256,629,717.90	72,127,653.45
经营活动现金流出小计		500,148,759.80	306,737,181.43
经营活动产生的现金流量净额		-68,032,155.54	-20,914,760.05
<b>二、投资活动产生的现金流量：</b>			
收回投资收到的现金			30,000,000.00
取得投资收益收到的现金			46,468.87
处置固定资产、无形资产和其他长期资产收回的现金净额		2,760.00	
处置子公司及其他营业单位收到的现金净额			
收到其他与投资活动有关的现金			
投资活动现金流入小计		2,760.00	30,046,468.87
购建固定资产、无形资产和其他长期资产支付的现金		49,419,688.80	33,203,493.45
投资支付的现金		10,000,000.00	30,000,000.00
取得子公司及其他营业单位支付的现金净额			
支付其他与投资活动有关的现金			

投资活动现金流出小计		59,419,688.80	63,203,493.45
投资活动产生的现金流量净额		-59,416,928.80	-33,157,024.58
<b>三、筹资活动产生的现金流量：</b>			
吸收投资收到的现金		717,836,589.91	
取得借款收到的现金		268,000,000.00	212,600,000.00
收到其他与筹资活动有关的现金		24,610,000.00	56,672,971.31
筹资活动现金流入小计		1,010,446,589.91	269,272,971.31
偿还债务支付的现金		166,000,000.00	138,000,000.00
分配股利、利润或偿付利息支付的现金		7,291,712.16	30,315,674.11
支付其他与筹资活动有关的现金		4,929,100.00	41,100,000.00
筹资活动现金流出小计		178,220,812.16	209,415,674.11
筹资活动产生的现金流量净额		832,225,777.75	59,857,297.20
<b>四、汇率变动对现金及现金等价物的影响</b>		-3.31	12,141.87
<b>五、现金及现金等价物净增加额</b>		704,776,690.10	5,797,654.44
加：期初现金及现金等价物余额		35,518,721.43	22,711,750.31
<b>六、期末现金及现金等价物余额</b>		740,295,411.53	28,509,404.75

法定代表人：靳坤 主管会计工作负责人：徐鸿飞 会计机构负责人：郁露青

合并所有者权益变动表  
2016年1—6月

单位:元 币种:人民币

项目	本期												
	归属于母公司所有者权益										少数股东权益	所有者权益合计	
	股本	其他权益工具			资本公 积	减:库存 股	其他综 合收益	专项储 备	盈余公 积	一般风 险准备			未分配 利润
	优先股	永续债	其他										
一、上年期末余额	110,040,000.00				184,037,359.24				16,377,629.91		207,257,615.24	11,662,963.96	529,375,568.35
加: 会计政策变更													
前期差错更正													
同一控制下企业合并													
其他													
二、本年期初余额	110,040,000.00				184,037,359.24				16,377,629.91		207,257,615.24	11,662,963.96	529,375,568.35
三、本期增减变动金额(减少以“—”号填列)	21,024,557.00				696,812,032.91						25,761,529.55	768,437.10	744,366,556.56
(一) 综合收益总额											25,761,529.55	768,437.10	26,529,966.65
(二)所有者投入和减少资本	21,024,557.00				696,812,032.91								717,836,589.91
1. 股东投入的普通股	21,024,557.00				696,812,032.91								717,836,589.91
2. 其他权益工具持有者投入资本													
3. 股份支付计入所有者权益的金额													
4. 其他													
(三) 利润分配													
1. 提取盈余公积													
2. 提取一般风险准备													
3. 对所有者(或股东)的													

分配													
4. 其他													
(四)所有者权益内部结转													
1. 资本公积转增资本(或股本)													
2. 盈余公积转增资本(或股本)													
3. 盈余公积弥补亏损													
4. 其他													
(五)专项储备													
1. 本期提取													
2. 本期使用													
(六)其他													
四、本期期末余额	131,064,557.00				880,849,392.15				16,377,629.91		233,019,144.79	12,431,401.06	1,273,742,124.91

项目	上期												
	归属于母公司所有者权益										少数股东权益	所有者权益合计	
	股本	其他权益工具			资本公积	减:库存股	其他综合收益	专项储备	盈余公积	一般风险准备			未分配利润
	优先股	永续债	其他										
一、上年期末余额	106,670,000.00				136,280,259.24				10,000,795.08		190,667,560.44	10,043,229.59	453,661,844.35
加: 会计政策变更													
前期差错更正													
同一控制下企业合并													
其他													
二、本年期初余额	106,670,000.00				136,280,259.24				10,000,795.08		190,667,560.44	10,043,229.59	453,661,844.35
三、本期增减变动金额(减少以“-”号填列)											-1,024,436.57	1,124,606.33	100,169.76
(一) 综合收益总额											22,442,963.43	1,124,606.33	23,567,569.76

(二) 所有者投入和减少资本													
1. 股东投入的普通股													
2. 其他权益工具持有者投入资本													
3. 股份支付计入所有者权益的金额													
4. 其他													
(三) 利润分配										-23,467,400.00		-23,467,400.00	
1. 提取盈余公积													
2. 提取一般风险准备													
3. 对所有者(或股东)的分配										-23,467,400.00		-23,467,400.00	
4. 其他													
(四) 所有者权益内部结转													
1. 资本公积转增资本(或股本)													
2. 盈余公积转增资本(或股本)													
3. 盈余公积弥补亏损													
4. 其他													
(五) 专项储备													
1. 本期提取													
2. 本期使用													
(六) 其他													
四、本期期末余额	106,670,000.00				136,280,259.24				10,000,795.08		189,643,123.87	11,167,835.92	453,762,014.11

法定代表人：靳坤 主管会计工作负责人：徐鸿飞 会计机构负责人：郁露青

### 母公司所有者权益变动表

2016 年 1—6 月



单位:元 币种:人民币

项目	本期										
	股本	其他权益工具			资本公积	减:库存股	其他综合收益	专项储备	盈余公积	未分配利润	所有者权益合计
		优先股	永续债	其他							
一、上年期末余额	110,040,000.00				184,037,359.24				16,377,629.91	112,064,841.12	422,519,830.27
加:会计政策变更											
前期差错更正											
其他											
二、本年期初余额	110,040,000.00				184,037,359.24				16,377,629.91	112,064,841.12	422,519,830.27
三、本期增减变动金额(减少以“-”号填列)	21,024,557.00				696,812,032.91					6,872,940.89	724,709,530.80
(一)综合收益总额										6,872,940.89	6,872,940.89
(二)所有者投入和减少资本	21,024,557.00				696,812,032.91						717,836,589.91
1.股东投入的普通股	21,024,557.00				696,812,032.91						717,836,589.91
2.其他权益工具持有者投入资本											
3.股份支付计入所有者权益的金额											
4.其他											
(三)利润分配											
1.提取盈余公积											
2.对所有者(或股东)的分配											
3.其他											
(四)所有者权益内部结转											
1.资本公积转增资本(或股本)											
2.盈余公积转增资本(或股本)											

3. 盈余公积弥补亏损											
4. 其他											
（五）专项储备											
1. 本期提取											
2. 本期使用											
（六）其他											
四、本期期末余额	131,064,557.00				880,849,392.15				16,377,629.91	118,937,782.01	1,147,229,361.07

项目	上期										
	股本	其他权益工具			资本公积	减：库存股	其他综合收益	专项储备	盈余公积	未分配利润	所有者权益合计
		优先股	永续债	其他							
一、上年期末余额	106,670,000.00				136,280,259.24				10,000,795.08	78,140,727.62	331,091,781.94
加：会计政策变更											
前期差错更正											
其他											
二、本年期初余额	106,670,000.00				136,280,259.24				10,000,795.08	78,140,727.62	331,091,781.94
三、本期增减变动金额（减少以“-”号填列）										-15,953,977.50	-15,953,977.50
（一）综合收益总额										7,513,422.50	7,513,422.50
（二）所有者投入和减少资本											
1. 股东投入的普通股											
2. 其他权益工具持有者投入资本											
3. 股份支付计入所有者权益的金额											
4. 其他											
（三）利润分配										-23,467,400.00	-23,467,400.00

1. 提取盈余公积											
2. 对所有者（或股东）的分配										-23,467,400.00	-23,467,400.00
3. 其他											
（四）所有者权益内部结转											
1. 资本公积转增资本（或股本）											
2. 盈余公积转增资本（或股本）											
3. 盈余公积弥补亏损											
4. 其他											
（五）专项储备											
1. 本期提取											
2. 本期使用											
（六）其他											
四、本期期末余额	106,670,000.00				136,280,259.24				10,000,795.08	62,186,750.12	315,137,804.44

法定代表人：靳坤 主管会计工作负责人：徐鸿飞 会计机构负责人：郁露青

### 三、公司基本情况

#### 1. 公司概况

##### (一) 历史沿革

##### 1、上海北特金属制品有限公司成立

上海北特金属制品有限公司（以下简称“北特金属”），系由自然人靳坤与迟凤阁共同出资组建的有限责任公司，于 2002 年 6 月 21 日取得上海市工商行政管理局嘉定分局核发的 3101142033877 号《企业法人营业执照》，注册资本为人民币 500 万元，其中靳坤出资比例 90%，迟凤阁出资比例 10%。上述注册资本经上海同诚会计师事务所审验，并于 2002 年 6 月 17 日出具同诚会验[2002]第 3-924 号验资报告审验。

根据 2006 年 2 月 21 日股东会决议，由靳坤以货币增资 500 万元，增资后注册资本为 1,000 万元，靳坤出资比例变更为 95%，迟凤阁出资比例为 5%，上述注册资本变更经上海东亚会计师事务所有限公司 2006 年 3 月 9 日出具沪东七验（2006）648 号验资报告审验。2006 年 8 月 8 日，迟凤阁将所持北特金属 5% 的股权转让给自然人靳晓堂，本次股权转让完成后，靳坤持有北特金属 95% 股权，靳晓堂持有 5% 股权。

根据 2010 年 7 月 20 日股东会决议，靳坤将所持北特金属 16.676% 的股权转让给自然人谢云臣，同时北特金属增加注册资本人民币 112.04 万元，由陶万垠等 20 人以现金认缴，变更后的注册资本为人民币 1,112.04 万元，股东人数为 23 人。上述注册资本变更经天职国际会计师事务所有限公司 2010 年 8 月 16 日出具天职沪核字[2010]1336 号验资报告审验。上述股权转让并增资后，北特金属的股权结构如下：

股东名称	认缴出资	认缴 出资比例(%)	实缴出资	实缴出资占 注册资本比例(%)	股权 性质
靳坤	7,832,400.00	70.4327	7,832,400.00	70.4327	自然人
靳晓堂	500,000.00	4.4962	500,000.00	4.4962	自然人
谢云臣	1,667,600.00	14.9959	1,667,600.00	14.9959	自然人
陶万垠	349,500.00	3.1429	349,500.00	3.1429	自然人
齐东胜	349,500.00	3.1429	349,500.00	3.1429	自然人
曹宪彬	354,500.00	3.1878	354,500.00	3.1878	自然人
徐鸿飞	20,900.00	0.1879	20,900.00	0.1879	自然人
包维义	18,100.00	0.1628	18,100.00	0.1628	自然人
蔡向东	7,000.00	0.0629	7,000.00	0.0629	自然人
王新计	4,200.00	0.0377	4,200.00	0.0377	自然人
盛利民	1,400.00	0.0126	1,400.00	0.0126	自然人
沈凯旋	1,400.00	0.0126	1,400.00	0.0126	自然人

王洪利	1,400.00	0.0126	1,400.00	0.0126	自然人
张绍斌	1,400.00	0.0126	1,400.00	0.0126	自然人
徐宝忠	1,400.00	0.0126	1,400.00	0.0126	自然人
杨永林	1,400.00	0.0126	1,400.00	0.0126	自然人
甘春林	1,400.00	0.0126	1,400.00	0.0126	自然人
张玉海	1,400.00	0.0126	1,400.00	0.0126	自然人
汪超峰	1,100.00	0.0099	1,100.00	0.0099	自然人
徐海波	1,100.00	0.0099	1,100.00	0.0099	自然人
熊北怀	1,100.00	0.0099	1,100.00	0.0099	自然人
熊祥宝	1,100.00	0.0099	1,100.00	0.0099	自然人
潘亚威	1,100.00	0.0099	1,100.00	0.0099	自然人
合计	<u>11,120,400.00</u>	<u>100</u>	<u>11,120,400.00</u>	<u>100</u>	

## 2、上海北特科技股份有限公司成立

根据 2010 年 9 月 10 日的股东会决议，北特金属于 2010 年 9 月 16 日整体变更为上海北特科技股份有限公司（以下简称“本公司”、“公司”或“北特科技”），并将北特金属截止 2010 年 8 月 31 日的净资产 92,975,934.85 元折合为北特科技的股本 80,000,000.00 股，每股 1 元，其余 12,975,934.85 元转入资本公积。2010 年 9 月 10 日，沃克森（北京）国际资产评估有限公司出具了《上海北特金属制品有限公司股份制改造项目资产评估报告书》（沃克森评报字(2010)第 0215 号资产评估报告书），评估净资产为 20,293.33 万元。2010 年 9 月 16 日，天职国际会计师事务所有限公司出具天职沪核字[2010]1351 号验资报告验证，北特科技申请登记的注册资本 80,000,000.00 元，北特科技股东为北特金属的全体股东。公司于 2010 年 10 月 8 日完成工商变更登记，取得上海市工商行政管理局嘉定分局核发的 310114000614256 号《企业法人营业执照》。根据北特科技于 2014 年 5 月 25 日召开的股东大会通过的发行人民币普通股股票及上市决议，以及 2014 年 6 月 9 日中国证券监督管理委员会证监许可[2014]574 号文的核准，北特科技公开发行 26,670,000.00 股人民币普通股股票，上述募集资金业经天职国际会计师事务所（特殊普通合伙）2014 年 7 月 16 日出具的天职业字[2014]10432 号验资报告予以验证。本次变更后，北特科技股权结构如下：

项目	期初余额	本期增减变动(+、-)				合计	期末余额
		发行新股	送股	公积金转股	其他		
<b>一、有限售条件股份</b>							
1. 国家持股							
2. 国有法人持股							
3. 其他内资持股	<u>80,000,000.00</u>						<u>80,000,000.00</u>

项目	期初余额	本期增减变动 (+、-)				合计	期末余额
		发行新股	送股	公积金转股	其他		
其中：境内法人持股	56,346,160.00					56,346,160.00	
境内自然人持股	23,653,840.00					23,653,840.00	
4. 境外持股							
其中：境外法人持股							
境外自然人持股							
<b>二、无限售条件流通股</b>							
1. 人民币普通股		26,670,000.00			26,670,000.00	26,670,000.00	
2. 境内上市外资股							
3. 境外上市外资股							
4. 其他							
<b>合计</b>	<u>80,000,000.00</u>	<u>26,670,000.00</u>			<u>26,670,000.00</u>	<u>106,670,000.00</u>	
<b>合计</b>	<u>80,000,000.00</u>	<u>26,670,000.00</u>			<u>26,670,000.00</u>	<u>106,670,000.00</u>	

公司 2015 年 8 月 11 日第二届董事会第十八次会议决议通过的《上海北特科技股份有限公司限制性股票激励计划（草案）》，拟授予的限制性股票数量不超过 4,000,000.00 股，其中首次授予数量 3,690,000.00 股，预留 310,000.00 股。首次授予的激励对象总人数为 86 人，激励对象包括公司公告本激励计划时在公司任职的董事、公司高层管理人员、中层管理人员及核心业务（技术）人员，不包括独立董事和监事，授予价格 14.80 元/股，限制性股票的来源为贵公司向激励对象定向发行 A 股普通股，确定限制性股票激励计划授予日为 2015 年 9 月 18 日。本次实际认购数量为 3,370,000.00 股，实际授予对象为靳晓堂、盛利民、刘春梅、刘兴国、宋培纯、徐鸿飞等 76 人，共计增加注册资本人民币 3,370,000.00 元，变更后的注册资本为人民币 110,040,000.00 元。截止 2015 年 12 月 7 日止，公司已经收到限制性股票激励对象以货币缴纳的出资合计人民币 49,876,000.00 元，其中计入股本人民币 3,370,000.00 元，计入资本公积 46,506,000.00 元。限制性股票激励计划执行后股本变动情况如下：

项目	期初余额	本期增减变动 (+、-)				合计	期末余额
		发行新股	送股	公积金转股	其他		
<b>一、有限售条件股份</b>							
其他内资持股	<u>80,000,000.00</u>	<u>3,370,000.00</u>			<u>3,370,000.00</u>	<u>83,370,000.00</u>	

项目	期初余额	本期增减变动 (+、-)				合计	期末余额
		发行新股	送股	公积金转股	其他		
其中：境内法人持股							
境内自然人持股	71,939,840.00	3,370,000.00				75,309,840.00	75,309,840.00
<b>二、无限售条件流通股</b>							
人民币普通股	34,730,160.00						34,730,160.00
<b>合计</b>	<u>106,670,000.00</u>	<u>3,370,000.00</u>				<u>3,370,000.00</u>	<u>110,040,000.00</u>

公司于 2015 年 12 月 22 日召开的第二届董事会第二十三次会议和 2016 年 5 月 18 日召开的 2015 年年度股东大会通过关于非公开发行股票的相关议案。2016 年 4 月 15 日，中国证券监督管理委员会向公司下发《关于核准上海北特科技股份有限公司非公开发行股票的批复》（证监许可[2016]807 号），核准公司非公开发行不超过 29,940,119 股普通股股票。公司原注册资本为人民币 110,040,000.00 元，根据修改后的章程，公司申请增加注册资本人民币 21,024,557.00 元，变更后的注册资本为人民币 131,064,557.00 元。经审验，截止 2016 年 6 月 23 日，公司已收到非公开发行募集资金净额人民币 717,836,589.91 元，其中增加股本人民币 21,024,557.00 元，增加资本公积人民币 696,812,032.91 元。非公开发行募集执行后股本变动情况如下：

项目	期初余额	本期增减变动 (+、-)				合计	期末余额
		发行新股	送股	公积金转股	其他		
<b>一、有限售条件股份</b>	75,309,840.00	21,024,557.00				96,334,397.00	96,334,397.00
其他内资持股							
其中：境内法人持股		18,169,046.00				18,169,046.00	18,169,046.00
境内自然人持股	75,309,840.00	2,855,511.00				78,165,351.00	78,165,351.00
<b>二、无限售条件流通股</b>							
人民币普通股	34,730,160.00					34,730,160.00	34,730,160.00
<b>合计</b>	<u>110,040,000.00</u>	<u>21,024,557.00</u>				<u>131,064,557.00</u>	<u>131,064,557.00</u>

本公司法定代表人：靳坤，营业期限：2002 年 06 月 21 日至不约定期限，注册地址：嘉定区华亭镇高石路（北新村内）。

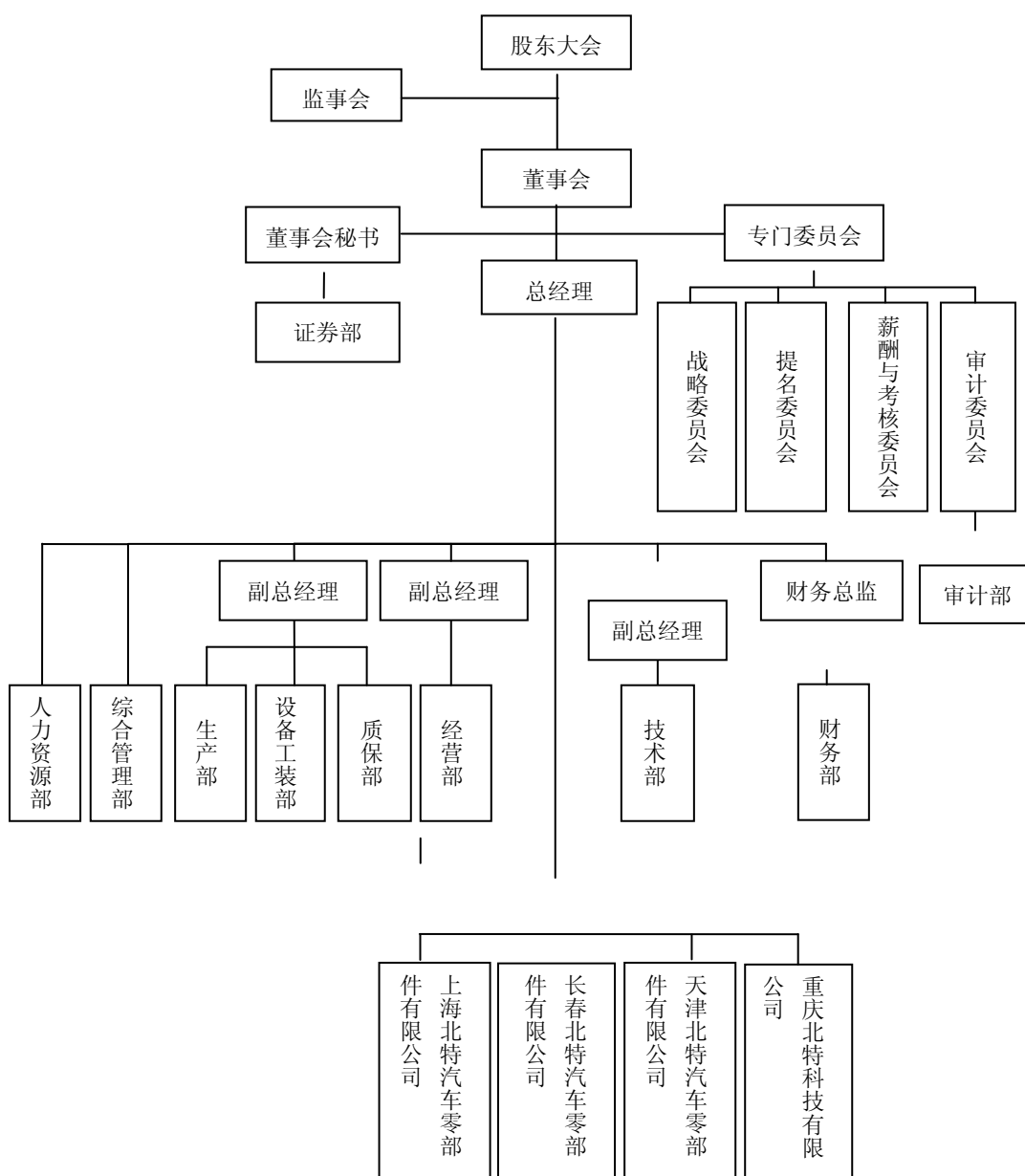
## （二）本公司经营范围及行业性质

金属制品的加工、制造，从事货物和技术的进出口业务，新材料领域内的技术开发、技术转让、技术咨询、技术服务。（依法须经批准的项目，经相关部门批准后方可开展经营活动）

公司行业性质为汽车零部件制造业。

## （三）本公司基本组织架构

截止 2015 年 12 月 31 日，本公司组织架构如下图所示：





#### **（四）实际控制人**

本公司的实际控制人为靳坤先生。

#### **（五）财务报表报出**

本公司财务报表经公司董事会批准后报出。

本财务报表批准报出日：2016 年 8 月 10 日。

### **2. 合并财务报表范围**

合并范围为上海北特科技股份有限公司，上海北特汽车零部件有限公司，长春北特汽车零部件有限公司，天津北特汽车零部件有限公司，重庆北特科技有限公司。

## **四、财务报表的编制基础**

### **1. 编制基础**

本公司财务报表以持续经营为编制基础。

### **2. 持续经营**

本公司不存在导致对报告期末起 12 个月内的持续经营假设产生重大疑虑的事项或情况。

## **五、重要会计政策及会计估计**

具体会计政策和会计估计提示：

### **1. 遵循企业会计准则的声明**

本公司所编制的财务报表符合企业会计准则的要求，真实、完整地反映了公司的财务状况、经营成果、股东权益变动和现金流量等有关信息。

### **2. 会计期间**

本公司会计年度自公历 1 月 1 日起至 12 月 31 日止。

### **3. 营业周期**

本公司营业周期为 12 个月。

#### 4. 记账本位币

本公司的记账本位币为人民币。

#### 5. 同一控制下和非同一控制下企业合并的会计处理方法

##### 1. 同一控制下企业合并的会计处理方法

本公司在一次交易取得或通过多次交易分步实现同一控制下企业合并，企业合并中取得的资产和负债，按照合并日在被合并方的账面价值计量。本公司取得的净资产账面价值与支付的合并对价账面价值（或发行股份面值总额）的差额，调整资本公积；资本公积不足冲减的，调整留存收益。

##### 2. 非同一控制下企业合并的会计处理方法

本公司在购买日对合并成本大于合并中取得的被购买方可辨认净资产公允价值份额的差额，确认为商誉；如果合并成本小于合并中取得的被购买方可辨认净资产公允价值份额，首先对取得的被购买方各项可辨认资产、负债及或有负债的公允价值以及合并成本的计量进行复核，经复核后合并成本仍小于合并中取得的被购买方可辨认净资产公允价值份额的，其差额计入当期损益。

通过多次交易分步实现非同一控制下企业合并，应按以下顺序处理：

(1) 对长期股权投资的账面余额进行调整。购买方应当以购买日之前所持被购买方的股权投资的账面价值与购买日新增投资成本之和，作为该项投资的初始投资成本；购买日之前持有的被购买方的股权涉及其他综合收益的，应当在处置该项投资时将与其相关的其他综合收益转入当期投资收益。

(2) 比较达到企业合并时每一单项交易的成本与交易时应享有被投资单位可辨认净资产公允价值的份额，确定每一单项交易应予确认的商誉或者应计入发生当期损益的金额。购买方在购买日确认的商誉（或计入损益的金额）应为每一单项交易产生的商誉（或应予确认损益的金额）之和。

(3) 对于购买日之前持有的被购买方的股权，应当按照该股权在购买日的公允价值进行重新计量，确认有关投资收益，同时将与相关的其他综合收益转为投资收益。

#### 6. 合并财务报表的编制方法

编制合并财务报表时，合并范围包括本公司及全部子公司。

从取得子公司的实际控制权之日起，本集团开始将其纳入合并范围；从丧失实际控制权之日起停止纳入合并范围。对于同一控制下企业合并取得的子公司，自其与本公司同受最终控制方控制之日起纳入本公司合并范围，并将其在合并日前实现的净利润在合并利润表中单列项目反映。在编制合并财务报表时，子公司与本公司采用的会计政策或会计期间不一致的，按照本公司的会计政策或会计期间对子公司财务报表进行必要的调整。对于非同一控制下企业合并取得的子公司，以购买日可辨认净资产公允价值为基础对其财务报表进行调整。

集团内所有重大往来余额、交易及未实现利润在合并财务报表编制时予以抵销。子公司的股东权益、当期净损益及综合收益中不属于本公司所拥有的部分分别作为少数股东权益、少数股东损益及归属于少数股东的综合收益总额在合并财务报表中股东权益、净利润及综合收益总额项下

单独列示。本公司向子公司出售资产所发生的未实现内部交易损益，全额抵销归属于母公司股东的净利润；子公司向本公司出售资产所发生的未实现内部交易损益，按本公司对该子公司的分配比例在归属于母公司股东的净利润和少数股东损益之间分配抵销。子公司之间出售资产所发生的未实现内部交易损益，按照母公司对出售方子公司的分配比例在归属于母公司股东的净利润和少数股东损益之间分配抵销。

如果以本集团为会计主体与以本公司或子公司为会计主体对同一交易的认定不同时，从本集团的角度对该交易予以调整。

## 7. 合营安排分类及共同经营会计处理方法

### 1. 合营安排的认定和分类

合营安排，是指一项由两个或两个以上的参与方共同控制的安排。合营安排具有下列特征：

1) 各参与方均受到该安排的约束；2) 两个或两个以上的参与方对该安排实施共同控制。任何一个参与方都不能够单独控制该安排，对该安排具有共同控制的任何一个参与方均能购阻止其他参与方或参与方组合单独控制该安排。

共同控制，是指按照相关约定对某项安排所共有的控制，并且该安排的相关活动必须经过分享控制权的参与方一致同意后才能决策。

合营安排分为共同经营和合营企业。共同经营，是指合营方享有该安排相关资产且承担该安排相关负债的合营安排。合营企业，是指合营方仅对该安排的净资产享有权利的合营安排。

### 2. 合营安排的会计处理

共同经营参与方应当确认其与共同经营中利益份额相关的下列项目，并按照相关企业会计准则的规定进行会计处理：1) 确认单独所持有的资产，以及按其份额确认共同持有的资产；2) 确认单独所承担的负债，以及按其份额确认共同承担的负债；3) 确认出售其享有的共同经营产出份额所产生的收入；4) 按其份额确认共同经营因出售产出所产生的收入；5) 确认单独所发生的费用，以及按其份额确认共同经营发生的费用。

合营企业参与方应当按照《企业会计准则第 2 号——长期股权投资》的规定对合营企业的投资进行会计处理。

## 8. 现金及现金等价物的确定标准

现金等价物是指企业持有的期限短（一般指从购买日起三个月内到期）、流动性强、易于转换为已知金额现金、价值变动风险很小的投资。

## 9. 外币业务和外币报表折算

本公司外币交易按交易发生日的即期汇率将外币金额折算为人民币金额。于资产负债表日，外币货币性项目采用资产负债表日的即期汇率折算为人民币，所产生的折算差额除了为购建或生产符合资本化条件的资产而借入的外币专门借款产生的汇兑差额按资本化的原则处理外，直接计入当期损益。以公允价值计量的外币非货币性项目，采用公允价值确定日的即期汇率折算为人民币，所产生的折算差额，作为公允价值变动直接计入当期损益。以历史成本计量的外币非货币性项目，仍采用交易发生日的即期汇率折算，不改变其人民币金额。

## 10. 金融工具

### 1. 金融资产和金融负债的分类

金融资产在初始确认时划分为以下四类：以公允价值计量且其变动计入当期损益的金融资产（包括交易性金融资产和指定为以公允价值计量且其变动计入当期损益的金融资产）、持有至到期投资、贷款和应收款项、可供出售金融资产。

金融负债在初始确认时划分为以下两类：以公允价值计量且其变动计入当期损益的金融负债（包括交易性金融负债和指定为以公允价值计量且其变动计入当期损益的金融负债）、其他金融负债。

### 2. 金融资产和金融负债的确认依据、计量方法和终止确认条件

公司成为金融工具合同的一方时，确认一项金融资产或金融负债。初始确认金融资产或金融负债时，按照公允价值计量；对于以公允价值计量且其变动计入当期损益的金融资产和金融负债，相关交易费用直接计入当期损益；对于其他类别的金融资产或金融负债，相关交易费用计入初始确认金额。

公司按照公允价值对金融资产进行后续计量，且不扣除将来处置该金融资产时可能发生的交易费用，但下列情况除外：（1）持有至到期投资以及贷款和应收款项采用实际利率法，按摊余成本计量；（2）在活跃市场中没有报价且其公允价值不能可靠计量的权益工具投资，以及与该权益工具挂钩并须通过交付该权益工具结算的衍生金融资产，按照成本计量。

公司采用实际利率法，按摊余成本对金融负债进行后续计量，但下列情况除外：（1）以公允价值计量且其变动计入当期损益的金融负债，按照公允价值计量，且不扣除将来结清金融负债时可能发生的交易费用；（2）与在活跃市场中没有报价、公允价值不能可靠计量的权益工具挂钩并须通过交付该权益工具结算的衍生金融负债，按照成本计量；（3）不属于指定为以公允价值计量且其变动计入当期损益的金融负债的财务担保合同，或没有指定为以公允价值计量且其变动计入当期损益并将以低于市场利率贷款的贷款承诺，在初始确认后按照下列两项金额之中的较高者进行后续计量：1）按照《企业会计准则第 13 号——或有事项》确定的金额；2）初始确认金额扣除按照《企业会计准则第 14 号——收入》的原则确定的累积摊销额后的余额。

金融资产或金融负债公允价值变动形成的利得或损失，除与套期保值有关外，按照如下方法处理：（1）以公允价值计量且其变动计入当期损益的金融资产或金融负债公允价值变动形成的利得或损失，计入公允价值变动损益；在资产持有期间所取得的利息或现金股利，确认为投资收益；处置时，将实际收到的金额与初始入账金额之间的差额确认为投资收益，同时调整公允价值变动损益。（2）可供出售金融资产的公允价值变动计入其他综合收益；持有期间按实际利率法计算的利息，计入投资收益；可供出售权益工具投资的现金股利，于被投资单位宣告发放股利时计入投资收益；处置时，将实际收到的金额与账面价值扣除原直接计入其他综合收益的公允价值变动累计额之后的差额确认为投资收益。

当收取某项金融资产现金流量的合同权利已终止或该金融资产所有权上几乎所有的风险和报酬已转移时，终止确认该金融资产；当金融负债的现时义务全部或部分解除时，相应终止确认该金融负债或其一部分。

### 3. 金融资产转移的确认依据和计量方法

公司已将金融资产所有权上几乎所有的风险和报酬转移给了转入方的，终止确认该金融资产；保留了金融资产所有权上几乎所有的风险和报酬的，继续确认所转移的金融资产，并将收到的对价确认为一项金融负债。公司既没有转移也没有保留金融资产所有权上几乎所有的风险和报酬的，分别下列情况处理：（1）放弃了对该金融资产控制的，终止确认该金融资产；（2）未放弃对该金融资产控制的，按照继续涉入所转移金融资产的程度确认有关金融资产，并相应确认有关负债。

金融资产整体转移满足终止确认条件的，将下列两项金额的差额计入当期损益：（1）所转移金融资产的账面价值；（2）因转移而收到的对价，与原直接计入其他综合收益的公允价值变动累计额之和。金融资产部分转移满足终止确认条件的，将所转移金融资产整体的账面价值，在终止确认部分和未终止确认部分之间，按照各自的相对公允价值进行分摊，并将下列两项金额的差额计入当期损益：（1）终止确认部分的账面价值；（2）终止确认部分的对价，与原直接计入其他综合收益的公允价值变动累计额中对应终止确认部分的金额之和。

### 4. 主要金融资产和金融负债的公允价值确定方法

存在活跃市场的金融资产或金融负债，以活跃市场的报价确定其公允价值；不存在活跃市场的金融资产或金融负债，采用估值技术（包括参考熟悉情况并自愿交易的各方最近进行的市场交易中使用的价格、参照实质上相同的其他金融工具的当前公允价值、现金流量折现法和期权定价模型等）确定其公允价值；初始取得或源生的金融资产或承担的金融负债，以市场交易价格作为确定其公允价值的基础。

### 5. 金融资产的减值测试和减值准备计提方法

资产负债表日对以公允价值计量且其变动计入当期损益的金融资产以外的金融资产的账面价值进行检查，如有客观证据表明该金融资产发生减值的，计提减值准备。

对单项金额重大的金融资产单独进行减值测试；对单项金额不重大的金融资产，可以单独进行减值测试，或包括在具有类似信用风险特征的金融资产组合中进行减值测试；单独测试未发生减值的金融资产（包括单项金额重大和不重大的金融资产），包括在具有类似信用风险特征的金融资产组合中再进行减值测试。

按摊余成本计量的金融资产，期末有客观证据表明其发生了减值的，根据其账面价值与预计未来现金流量现值之间的差额确认减值损失。在活跃市场中没有报价且其公允价值不能可靠计量的权益工具投资，或与该权益工具挂钩并须通过交付该权益工具结算的衍生金融资产发生减值时，将该权益工具投资或衍生金融资产的账面价值，与按照类似金融资产当时市场收益率对未来现金流量折现确定的现值之间的差额，确认为减值损失。可供出售金融资产的公允价值发生较大幅度下降，或在综合考虑各种相关因素后，预期这种下降趋势属于非暂时性的，确认其减值损失，并将原直接计入其他综合收益的公允价值累计损失一并转出计入减值损失。

**11. 应收款项****(1). 单项金额重大并单独计提坏账准备的应收款项**

单项金额重大的判断依据或金额标准	占应收款项账面余额 10%以上并且金额大于 100 万的款项
单项金额重大并单项计提坏账准备的计提方法	单独进行减值测试，按预计未来现金流量现值低于其账面价值的差额计提坏账准备，计入当期损益。单独测试未发生减值的应收款项，包括在具有类似信用风险特征的应收款项组合中再进行减值测试。单独测试未发生减值的应收账款、其他应收款，包括在具有类似信用风险特征的应收款项组合中再进行减值测试。

**(2). 按信用风险特征组合计提坏账准备的应收款项：**

按信用风险特征组合计提坏账准备的计提方法（账龄分析法、余额百分比法、其他方法）	
按账龄组合计提坏账准备的应收款项	按账龄划分组合

组合中，采用账龄分析法计提坏账准备的

适用 不适用

账龄	应收账款计提比例 (%)	其他应收款计提比例 (%)
1 年以内（含 1 年）	5	5
其中：1 年以内分项，可添加行		
1—2 年	20	20
2—3 年	50	50
3 年以上	100	100
3—4 年		
4—5 年		
5 年以上		

组合中，采用余额百分比法计提坏账准备的

适用 不适用

组合中，采用其他方法计提坏账准备的

适用 不适用

**(3). 单项金额不重大但单独计提坏账准备的应收款项：**

单项计提坏账准备的理由	年末账龄超过信用期限的应收款项、年末账龄在信用期限以内且有迹象表明该应收款项未来现金流量现值低于其账面价值的单项金额不重大的应收款项。
坏账准备的计提方法	单独进行减值测试，按预计未来现金流量现值低于其账面价值的差额计提坏账准备，计入当期损益。单独测试未发生减值的应收款项，包括在具有类似信用风险特征的应收款项组合中再进行减

	值测试。单独测试未发生减值的应收账款、其他应收款，包括在具有类似信用风险特征的应收款项组合中再进行减值测试。
--	--

## 12. 存货

### 1、存货的分类

存货分类为：原材料、自制半成品及在产品、库存商品、发出商品等。

### 2、发出存货的计价方法

存货发出时按加权平均法计价。低值易耗品、包装物领用时采用一次转销法核算。

### 3、存货的盘存制度

采用永续盘存制。

### 4、存货跌价准备的计提方法

年末对存货进行全面清查后，按存货的成本与可变现净值孰低提取或调整存货跌价准备。

库存商品和用于出售的材料等直接用于出售的商品存货，在正常生产经营过程中，以该存货的估计售价减去估计的销售费用和相关税费后的金额，确定其可变现净值；需要经过加工的材料存货，在正常生产经营过程中，以所生产的产成品的估计售价减去至完工时估计将要发生的成本、估计的销售费用和相关税费后的金额，确定其可变现净值；为执行销售合同或者劳务合同而持有的存货，其可变现净值以合同价格为基础计算，若持有存货的数量多于销售合同订购数量的，超出部分的存货的可变现净值以一般销售价格为基础计算。

年末按照单个存货项目计提存货跌价准备；但对于数量繁多、单价较低的存货，按照存货类别计提存货跌价准备；与在同一地区生产和销售的产品系列相关、具有相同或类似最终用途或目的，且难以与其他项目分开计量的存货，则合并计提存货跌价准备。

以前减计存货价值的影响因素已经消失的，减记的金额予以恢复，并在原已计提的存货跌价准备金额内转回，转回的金额计入当期损益。

## 13. 划分为持有待售资产

## 14. 长期股权投资

### 1. 投资成本的确定

(1) 同一控制下的企业合并形成的，合并方以支付现金、转让非现金资产、承担债务或发行权益性证券作为合并对价的，在合并日按照取得被合并方所有者权益账面价值的份额作为其初始投资成本。长期股权投资初始投资成本与支付的合并对价的账面价值或发行股份的面值总额之间的差额调整资本公积(资本溢价或股份溢价)；资本公积不足冲减的，调整留存收益。

分步实现同一控制下企业合并的，应当以持股比例计算的合并日应享有被合并方账面所有者权益份额作为该项投资的初始投资成本。初始投资成本与其原长期股权投资账面价值加上合并日取得进一步股份新支付对价的公允价值之和的差额，调整资本公积（资本溢价或股本溢价），资本公积不足冲减的，冲减留存收益。

(2) 非同一控制下的企业合并形成的，在购买日按照支付的合并对价的公允价值作为其初始投资成本。

(3) 除企业合并形成以外的：以支付现金取得的，按照实际支付的购买价款作为其初始投资成本；以发行权益性证券取得的，按照发行权益性证券的公允价值作为其初始投资成本；投资者投入的，按照投资合同或协议约定的价值作为其初始投资成本（合同或协议约定价值不公允的除外）。

## 2. 后续计量及损益确认方法

本公司能够对被投资单位实施控制的长期股权投资，在公司个别财务报表中采用成本法核算；对具有共同控制或重大影响的长期股权投资，采用权益法核算。

采用成本法时，长期股权投资按初始投资成本计价，除取得投资时实际支付的价款或对价中包含的已宣告但尚未发放的现金股利或利润外，按享有被投资单位宣告分派的现金股利或利润，确认为当期投资收益，并同时根据有关资产减值政策考虑长期投资是否减值。

采用权益法时，长期股权投资的初始投资成本大于投资时应享有被投资单位可辨认净资产公允价值份额的，归入长期股权投资的初始投资成本；长期股权投资的初始投资成本小于投资时应享有被投资单位可辨认净资产公允价值份额的，其差额计入当期损益，同时调整长期股权投资的成本。

采用权益法时，取得长期股权投资后，按照应享有或应分担的被投资单位实现的净损益的份额，确认投资损益并调整长期股权投资的账面价值。在确认应享有被投资单位净损益的份额时，以取得投资时被投资单位各项可辨认资产等的公允价值为基础，按照本公司的会计政策及会计期间，并抵销与联营企业及合营企业之间发生的内部交易损益按照持股比例计算归属于投资企业的部分（但内部交易损失属于资产减值损失的，应全额确认），对被投资单位的净利润进行调整后确认。按照被投资单位宣告分派的利润或现金股利计算应分得的部分，相应减少长期股权投资的账面价值。本公司确认被投资单位发生的净亏损，以长期股权投资的账面价值以及其他实质上构成对被投资单位净投资的长期权益减记至零为限，本公司负有承担额外损失义务的除外。对于被投资单位除净损益以外所有者权益的其他变动，调整长期股权投资的账面价值并计入所有者权益。

## 3. 确定对被投资单位具有控制的依据

控制，是指拥有对被投资方的权力，通过参与被投资方的相关活动而享有可变回报，并且有能力运用对被投资方的权力影响回报金额。

## 4. 确定对被投资单位具有共同控制、重大影响的依据

按照合同约定，与被投资单位相关的重要财务和经营决策需要分享控制权的投资方一致同意



的，认定为共同控制；对被投资单位的财务和经营政策有参与决策的权力，但并不能够控制或者与其他方一起共同控制这些政策的制定的，认定为重大影响。

#### 5. 长期股权投资的处置

##### (1) 部分处置对子公司的长期股权投资，但不丧失控制权的情形

部分处置对子公司的长期股权投资，但不丧失控制权时，应当将处置价款与处置投资对应的账面价值的差额确认为当期投资收益。

##### (2) 部分处置股权投资或其他原因丧失了对子公司控制权的情形

部分处置股权投资或其他原因丧失了对子公司控制权的，对于处置的股权，应结转与所售股权相对应的长期股权投资的账面价值，出售所得价款与处置长期股权投资账面价值之间差额，确认为投资收益（损失）；同时，对于剩余股权，应当按其账面价值确认为长期股权投资或其它相关金融资产。处置后的剩余股权能够对子公司实施共同控制或重大影响的，应按有关成本法转为权益法的相关规定进行会计处理。

#### 6. 减值测试方法及减值准备计提方法

对子公司、联营企业及合营企业的投资，在资产负债表日有客观证据表明其发生减值的，按照账面价值与可收回金额的差额计提相应的减值准备；对被投资单位不具有共同控制或重大影响、在活跃市场中没有报价、公允价值不能可靠计量的长期股权投资，按照《企业会计准则第 22 号——金融工具确认和计量》的规定计提相应的减值准备。

### 15. 投资性房地产

不适用

### 16. 固定资产

#### (1). 确认条件

固定资产指为生产商品、提供劳务、出租或经营管理而持有，并且使用寿命超过一个会计年度的有形资产。固定资产在同时满足下列条件时予以确认：

- (1) 与该固定资产有关的经济利益很可能流入企业；
- (2) 该固定资产的成本能够可靠地计量。

#### (2). 折旧方法

类别	折旧方法	折旧年限（年）	残值率（%）	年折旧率（%）
房屋建筑物	年限平均法	20-50	5	1.90-4.75
机器设备	年限平均法	5-10	5	9.50-19.00
运输设备	年限平均法	5	5	19.00
电子设备及其他	年限平均法	5	5	19.00

### (3). 融资租入固定资产的认定依据、计价和折旧方法

符合下列一项或数项标准的，认定为融资租赁：（1）在租赁期届满时，租赁资产的所有权转移给承租人；（2）承租人有购买租赁资产的选择权，所订立的购买价款预计将远低于行使选择权时租赁资产的公允价值，因而在租赁开始日就可以合理确定承租人将会行使这种选择权；（3）即使资产的所有权不转移，但租赁期占租赁资产使用寿命的大部分 [ 通常占租赁资产使用寿命的 75%以上（含 75%）]；（4）承租人在租赁开始日的最低租赁付款额现值，几乎相当于租赁开始日租赁资产公允价值 [ 90%以上（含 90%）]；出租人在租赁开始日的最低租赁收款额现值，几乎相当于租赁开始日租赁资产公允价值 [ 90%以上（含 90%）]；（5）租赁资产性质特殊，如果不作较大改造，只有承租人才能使用。

融资租入的固定资产，按租赁开始日租赁资产的公允价值与最低租赁付款额的现值中较低者入账，按自有固定资产的折旧政策计提折旧。

## 17. 在建工程

1. 在建工程达到预定可使用状态时，按工程实际成本转入固定资产。已达到预定可使用状态但尚未办理竣工决算的，先按估计价值转入固定资产，待办理竣工决算后再按实际成本调整原估价值，但不再调整原已计提的折旧。

2. 资产负债表日，有迹象表明在建工程发生减值的，按照账面价值与可收回金额的差额计提相应的减值准备。

## 18. 借款费用

### 1. 借款费用资本化的确认原则

本公司发生的借款费用，可直接归属于符合资本化条件的资产的购建或者生产的，予以资本化，计入相关资产成本；其他借款费用，在发生时确认为费用，计入当期损益。

### 2. 借款费用资本化期间

（1）当借款费用同时满足下列条件时，开始资本化：1）资产支出已经发生；2）借款费用已经发生；3）为使资产达到预定可使用或可销售状态所必要的购建或者生产活动已经开始。

（2）若符合资本化条件的资产在购建或者生产过程中发生非正常中断，并且中断时间连续超过 3 个月，暂停借款费用的资本化；中断期间发生的借款费用确认为当期费用，直至资产的购建或者生产活动重新开始。

（3）当所购建或者生产符合资本化条件的资产达到预定可使用或可销售状态时，借款费用停止资本化。

### 3. 借款费用资本化金额

为购建或者生产符合资本化条件的资产而借入专门借款的，以专门借款当期实际发生的利息费用（包括按照实际利率法确定的折价或溢价的摊销），减去将尚未动用的借款资金存入银行取得的利息收入或进行暂时性投资取得的投资收益后的金额，确定应予资本化的利息金额；为购建

或者生产符合资本化条件的资产占用了一般借款的，根据累计资产支出超过专门借款的资产支出加权平均数乘以占用一般借款的资本化率，计算确定一般借款应予资本化的利息金额。

## 19. 生物资产

## 20. 油气资产

## 21. 无形资产

### (1). 计价方法、使用寿命、减值测试

#### 1、无形资产的计价方法

按成本进行初始计量。外购无形资产的成本，包括购买价款、相关税费以及直接归属于使该项资产达到预定用途所发生的其他支出。购买无形资产的价款超过正常信用条件延期支付，实质上具有融资性质的，无形资产的成本以购买价款的现值为基础确定。

债务重组取得债务人用以抵债的无形资产，以该无形资产的公允价值为基础确定其入账价值，并将重组债务的账面价值与该用以抵债的无形资产公允价值之间的差额，计入当期损益。

在非货币性资产交换具备商业实质且换入资产或换出资产的公允价值能够可靠计量的前提下，非货币性资产交换换入的无形资产以换出资产的公允价值为基础确定其入账价值，除非有确凿证据表明换入资产的公允价值更加可靠；不满足上述前提的非货币性资产交换，以换出资产的账面价值和应支付的相关税费作为换入无形资产的成本，不确认损益。

以同一控制下的企业吸收合并方式取得的无形资产按被合并方的账面价值确定其入账价值；以非同一控制下的企业吸收合并方式取得的无形资产按公允价值确定其入账价值。

#### 2、无形资产使用寿命及摊销

##### (1) 使用寿命有限的无形资产的使用寿命估计情况：

项目	预计使用寿命（年）	依据
土地使用权	50	土地使用年限
计算机软件	5	软件使用年限

每期末，对使用寿命有限的无形资产的使用寿命及摊销方法进行复核。

经复核，本期期末无形资产的使用寿命及摊销方法与以前估计未有不同。

##### (2) 使用寿命不确定的无形资产的判断依据：

无法预见无形资产为企业带来经济利益期限的，认定为使用寿命不确定的无形资产。

每期末，对使用寿命不确定的无形资产的使用寿命进行复核。

##### (3) 无形资产的摊销：

对于使用寿命有限的无形资产，在为企业带来经济利益的期限内按直线法摊销；使用寿命不确定的无形资产，不予摊销。

3、无形资产的减值测试，见附注五、22。

## (2). 内部研究开发支出会计政策

研究阶段：为获取获取新的技术和知识等而进行的独创性的有计划调查、研究活动的阶段。

开发阶段：在进行商业性生产或使用前，将研究成果或其他知识应用于某项计划或设计，以生产出新的或具有实质性改进的材料、装置、产品等活动的阶段。

内部研究开发项目研究阶段的支出，在发生时计入当期损益。

开发阶段支出符合资本化的具体标准

内部研究开发项目开发阶段的支出，同时满足下列条件时确认为无形资产：

- (1) 完成该无形资产以使其能够使用或出售在技术上具有可行性；
- (2) 具有完成该无形资产并使用或出售的意图；
- (3) 无形资产产生经济利益的方式，包括能够证明运用该无形资产生产的产品存在市场或无形资产自身存在市场，无形资产将在内部使用的，能够证明其有用性；
- (4) 有足够的技术、财务资源和其他资源支持，以完成该无形资产的开发，并有能力使用或出售该无形资产；
- (5) 归属于该无形资产开发阶段的支出能够可靠地计量。

不能同时满足上述条件的支出，计入当期损益。

如果确实无法区分研究阶段的支出和开发阶段的支出，将其发生的研发支出全部费用化计入当期损益。

## 22. 长期资产减值

### 1、长期股权投资

成本法核算的、在活跃市场中没有报价、公允价值不能可靠计量的长期股权投资，其减值损失是根据其账面价值与按类似金融资产当时市场收益率对未来现金流量折现确定的现值之间的差额进行确定。

其他长期股权投资，如果可收回金额的计量结果表明，该长期股权投资的可收回金额低于其账面价值的，将差额确认为减值损失。

长期股权投资减值损失一经确认，不再转回。

### 2、固定资产、在建工程、无形资产、商誉等长期非金融资产

对于固定资产、在建工程、无形资产等长期非金融资产，公司在每年末判断相关资产是否存在可能发生减值的迹象。

因企业合并所形成的商誉和使用寿命不确定的无形资产，无论是否存在减值迹象，每年都进行减值测试。

就商誉的减值测试而言，对于因企业合并形成的商誉的账面价值，自购买日起按照合理的方法分摊至相关的资产组；难以分摊至相关的资产组的，将其分摊至相关的资产组组合。相关的资产组或资产组组合，是能够从企业合并的协同效应中受益的资产组或者资产组组合，且不大于本公司确定的报告分部。减值测试时，如与商誉相关的资产组或者资产组组合存在减值迹象的，首先对不包含商誉的资产组或者资产组组合进行减值测试，计算可收回金额，确认相应的减值损失。然后对包含商誉的资产组或者资产组组合进行减值测试，比较其账面价值与可收回金额，如可收回金额低于账面价值的，确认商誉的减值损失。

资产存在减值迹象的，估计其可收回金额。可收回金额根据资产的公允价值减去处置费用后的净额与资产预计未来现金流量的现值两者之间较高者确定。

当资产的可收回金额低于其账面价值的，将资产的账面价值减记至可收回金额，减记的金额确认为资产减值损失，计入当期损益，同时计提相应的资产减值准备。

资产减值损失确认后，减值资产的折旧或者摊销费用在未来期间作相应调整，以使该资产在剩余使用寿命内，系统地分摊调整后的资产账面价值（扣除预计净残值）。

长期非金融资产的减值损失一经确认，在以后会计期间不再转回。

有迹象表明一项资产可能发生减值的，企业以单项资产为基础估计其可收回金额。

## 23. 长期待摊费用

长期待摊费用包括经营租入固定资产改良及其他已经发生但应由本期和以后各期负担的、分摊期限在一年以上的各项费用，按预计受益期间分期平均摊销，并以实际支出减去累计摊销后的净额列示。

## 24. 职工薪酬

### (1)、短期薪酬的会计处理方法

本公司在职工为其提供服务的会计期间，将实际发生的短期薪酬确认为负债，并计入当期损益，其他会计准则要求或允许计入资产成本的除外。

对于利润分享计划的，在同时满足下列条件时确认相关的应付职工薪酬：

(1) 本公司因过去事项导致现在具有支付职工薪酬的法定义务或推定义务；

(2) 因利润分享计划所产生的应付职工薪酬义务金额能够可靠估计。如果本公司在职工为其提供相关服务的年度报告期间结束后十二个月内，不需要全部支付利润分享计划产生的应付职工薪酬，该利润分享计划适用其他长期职工福利的有关规定。本公司根据经营业绩或职工贡献等情况提取的奖金，属于奖金计划，比照短期利润分享计划进行处理。

## (2)、离职后福利的会计处理方法

### 1) 设定提存计划

本公司在职工为其提供服务的会计期间,将根据设定提存计划计算的应缴存金额确认为负债,并计入当期损益或相关资产成本。预期不会在职工提供相关服务的年度报告期结束后十二个月内支付全部应缴存金额的,按确定的折现率将全部应缴存金额以折现后的金额计量应付职工薪酬。

### (2) 设定受益计划

本公司根据预期累计福利单位法确定的公式将设定受益计划产生的福利义务归属于职工提供服务的期间,并计入当期损益或相关资产成本。当职工后续年度的服务将导致其享有的设定受益计划福利水平显著高于以前年度时,本公司按照直线法将累计设定受益计划义务分摊确认于职工提供服务而导致本公司第一次产生设定受益计划福利义务至职工提供服务不再导致该福利义务显著增加的期间。在确定该归属期间时,不考虑仅因未来工资水平提高而导致设定受益计划义务显著增加的情况。

报告期末,本公司将设定受益计划产生的职工薪酬成本确认为下列组成部分:

①服务成本,包括当期服务成本、过去服务成本和结算利得或损失。

②设定受益计划净负债或净资产的利息净额,包括计划资产的利息收益、设定受益计划义务的利息费用以及资产上限影响的利息。

③重新计量设定受益计划净负债或净资产所产生的变动。

除非其他会计准则要求或允许职工福利成本计入资产成本,上述第①项和第②项计入当期损益;第③项计入其他综合收益。

## (3)、辞退福利的会计处理方法

辞退福利主要包括:

(1) 在职工劳动合同尚未到期前,不论职工本人是否愿意,本公司决定解除与职工的劳动关系而给予的补偿。

(2) 在职工劳动合同尚未到期前,为鼓励职工自愿接受裁减而给予的补偿,职工有权利选择继续在职或接受补偿离职。

公司向职工提供辞退福利的,在下列两者孰早日确认辞退福利产生的职工薪酬负债,并计入当期损益:

①公司不能单方面撤回因解除劳动关系计划或裁减建议所提供的辞退福利时;

②公司确认与涉及支付辞退福利的重组相关的成本或费用时。

辞退福利预期在其确认的年度报告期结束后十二个月内完全支付的，适用短期薪酬的相关规定；辞退福利预期在年度报告期结束后十二个月内不能完全支付的，适用其他长期职工福利的有关规定。

#### (4)、其他长期职工福利的会计处理方法

向职工提供的其他长期职工福利，符合设定提存计划条件的按设定提存计划的有关规定进行处理，除此之外的其他长期职工福利，按设定受益计划的有关规定确认和计量其他长期职工福利净负债或净资产。

## 25. 预计负债

1. 因对外提供担保、诉讼事项、产品质量保证、亏损合同等或有事项形成的义务成为本公司承担的现时义务，履行该义务很可能导致经济利益流出公司，且该义务的金额能够可靠的计量时，本公司将该项义务确认为预计负债。

2. 本公司按照履行相关现时义务所需支出的最佳估计数对预计负债进行初始计量，并在资产负债表日对预计负债的账面价值进行复核。

## 26. 股份支付

### 1. 股份支付的种类

包括以权益结算的股份支付和以现金结算的股份支付。

### 2. 权益工具公允价值的确定方法

(1) 存在活跃市场的，按照活跃市场中的报价确定。

(2) 不存在活跃市场的，采用估值技术确定，包括参考熟悉情况并自愿交易的各方最近进行的市场交易中使用的价格、参照实质上相同的其他金融工具的当前公允价值、现金流量折现法和期权定价模型等。

### 3. 确认可行权权益工具最佳估计的依据

存在等待期的股份支付，本公司在等待期内的每个资产负债表日，根据最新取得的可行权职工数变动等后续信息对可行权权益工具的情况进行估计。

### 4. 实施、修改、终止股份支付计划的相关会计处理

#### (1) 以权益结算的股份支付

授予后立即可行权的换取职工服务的以权益结算的股份支付，在授予日按照权益工具的公允价值计入相关成本或费用，相应调整资本公积。完成等待期内的服务或达到规定业绩条件才可行权的换取职工服务的以权益结算的股份支付，在等待期内的每个资产负债表日，以对可行权权益工具数量的最佳估计为基础，按权益工具授予日的公允价值，将当期取得的服务计入相关成本或费用，相应调整资本公积。

换取其他方服务的权益结算的股份支付，如果其他方服务的公允价值能够可靠计量的，按照

其他方服务在取得日的公允价值计量；如果其他方服务的公允价值不能可靠计量，但权益工具的公允价值能够可靠计量的，按照权益工具在服务取得日的公允价值计量，计入相关成本或费用，相应增加所有者权益。

### （2）以现金结算的股份支付

授予后立即可行权的换取职工服务的以现金结算的股份支付，在授予日按本公司承担负债的公允价值计入相关成本或费用，相应增加负债。完成等待期内的服务或达到规定业绩条件才可行权的换取职工服务的以现金结算的股份支付，在等待期内的每个资产负债表日，以对可行权情况的最佳估计为基础，按本公司承担负债的公允价值，将当期取得的服务计入相关成本或费用和相应的负债。

### （3）修改、终止股份支付计划

如果修改增加了所授予的权益工具的公允价值，本公司按照权益工具公允价值的增加相应地确认取得服务的增加；如果修改增加了所授予的权益工具的数量，本公司将增加的权益工具的公允价值相应地确认为取得服务的增加；如果本公司按照有利于职工的方式修改可行权条件，公司在处理可行权条件时，考虑修改后的可行权条件。

如果修改减少了授予的权益工具的公允价值，本公司继续以权益工具在授予日的公允价值为基础，确认取得服务的金额，而不考虑权益工具公允价值的减少；如果修改减少了授予的权益工具的数量，本公司将减少部分作为已授予的权益工具的取消来进行处理；如果以不利于职工的方式修改了可行权条件，在处理可行权条件时，不考虑修改后的可行权条件。

如果本公司在等待期内取消了所授予的权益工具或结算了所授予的权益工具（因未满足可行权条件而被取消的除外），则将取消或结算作为加速可行权处理，立即确认原本在剩余等待期内确认的金额。

## 27. 优先股、永续债等其他金融工具

## 28. 收入

### 1、销售商品

公司已将商品所有权上的主要风险和报酬转移给购买方；公司既没有保留与所有权相联系的继续管理权，也没有对已售出的商品实施有效控制；收入的金额能够可靠地计量；相关的经济利益很可能流入企业；相关的已发生或将发生的成本能够可靠地计量时，确认商品销售收入实现。

### 2、提供劳务

在同一年度内开始并完成，在劳务已经提供，收到价款或取得收取价款的依据时，确认劳务收入的实现；如劳务的开始和完成分属不同的会计年度，在资产负债表日提供劳务交易的结果能够可靠估计的，采用完工百分比法确认提供劳务收入。



在资产负债表日提供劳务交易结果不能够可靠估计的，分别下列情况处理：

(1) 已经发生的劳务成本预计能够得到补偿的，按照已经发生的劳务成本金额确认提供劳务收入，并按相同金额结转劳务成本。

(2) 已经发生的劳务成本预计不能够得到补偿的，将已经发生的劳务成本计入当期损益，不确认提供劳务收入。

### 3、让渡资产使用权

与交易相关的经济利益很可能流入企业，收入的金额能够可靠地计量时，按照有关合同或协议的规定确认收入。

## 29. 政府补助

### (1)、与资产相关的政府补助判断依据及会计处理方法

与资产相关的政府补助，确认为递延收益，在相关资产使用寿命内平均分配，计入当期损益。

### (2)、与收益相关的政府补助判断依据及会计处理方法

与收益相关的政府补助，用于补偿以后期间的相关费用或损失的，确认为递延收益，在确认相关费用的期间，计入当期损益；用于补偿以前期间的相关费用或损失的，直接计入当期损益。

## 30. 递延所得税资产/递延所得税负债

1、根据资产、负债的账面价值与其计税基础之间的差额（未作为资产和负债确认的项目按照税法规定可以确定其计税基础的，该计税基础与其账面数之间的差额），按照预期收回该资产或清偿该负债期间的适用税率计算确认递延所得税资产或递延所得税负债。

2、确认递延所得税资产以很可能取得用来抵扣可抵扣暂时性差异的应纳税所得额为限。资产负债表日，有确凿证据表明未来期间很可能获得足够的应纳税所得额用来抵扣可抵扣暂时性差异的，确认以前会计期间未确认的递延所得税资产。

3、资产负债表日，对递延所得税资产的账面价值进行复核，如果未来期间很可能无法获得足够的应纳税所得额用以抵扣递延所得税资产的利益，则减记递延所得税资产的账面价值。在很可能获得足够的应纳税所得额时，转回减记的金额。

4、在企业合并中，购买方取得被购买方的可抵扣暂时性差异，在购买日不符合递延所得税资产确认条件的，不应予以确认。购买日后 12 个月内，如取得新的或进一步的信息表明购买日的相关情况已经存在，预期被购买方在购买日可抵扣暂时性差异带来的经济利益能够实现的，应当确认相关的递延所得税资产，同时减少商誉，商誉不足冲减的，差额部分确认为当期损益；除上述情况以外，确认与企业合并相关的递延所得税资产，应当计入当期损益。

## 31. 租赁

### (1)、经营租赁的会计处理方法

本公司为承租人时，在租赁期内各个期间按照直线法将租金计入相关资产成本或确认为当期损益，发生的初始直接费用，直接计入当期损益。或有租金在实际发生时计入当期损益。

本公司为出租人时，在租赁期内各个期间按照直线法将租金确认为当期损益，发生的初始直接费用，除金额较大的予以资本化并分期计入损益外，均直接计入当期损益。或有租金在实际发生时计入当期损益。

## (2)、融资租赁的会计处理方法

本公司为承租人时，在租赁期开始日，本公司以租赁开始日租赁资产公允价值与最低租赁付款额现值中两者较低者作为租入资产的入账价值，将最低租赁付款额作为长期应付款的入账价值，其差额为未确认融资费用，发生的初始直接费用，计入租赁资产价值。在租赁期各个期间，采用实际利率法计算确认当期的融资费用。

本公司为出租人时，在租赁期开始日，本公司以租赁开始日最低租赁收款额与初始直接费用之和作为应收融资租赁款的入账价值，同时记录未担保余值；将最低租赁收款额、初始直接费用及未担保余值之和与其现值之和的差额确认为未实现融资收益。在租赁期各个期间，采用实际利率法计算确认当期的融资收入。

## 32. 其他重要的会计政策和会计估计

## 33. 重要会计政策和会计估计的变更

### (1)、重要会计政策变更

适用 不适用

### (2)、重要会计估计变更

适用 不适用

## 34. 其他

## 六、税项

### 1. 主要税种及税率

税种	计税依据	税率
增值税	销售商品、销售使用过的动产	17%、4%
消费税		
营业税	租赁、代理、仓储等服务收入	5%
城市维护建设税	缴纳增值税或营业税	1%、7%
企业所得税	境内法人单位应税所得	15%、25%
教育费附加	缴纳增值税或营业税 j	3%
土地所得税	根据当地土地级次确定适用税额	定额征收
印花税	根据合同性质确定适用税率、权	0.005%~0.1%

	利证照	
--	-----	--

存在不同企业所得税税率纳税主体的，披露情况说明

√适用 □不适用

纳税主体名称	所得税税率
上海北特科技股份有限公司	15%
上海北特汽车零部件有限公司	25%
长春北特汽车零部件有限公司	15%
天津北特汽车零部件有限公司	15%
重庆北特科技有限公司	25%

## 2. 税收优惠

2014年10月23日，本公司获得上海市科学技术委员会、上海市财政厅、上海市国家税务局和上海市地方税务局发放的高新技术企业批准证书（证书编号为“GF201431001531”）有效期为三年。2015年企业所得税按15%的税率计缴。

2015年10月8日，本公司之子公司长春北特汽车零部件有限公司获得吉林省科学技术厅、吉林省财政厅、吉林省国家税务局和吉林省地方税务局发放的高新技术企业批准证书（证书编号为“GF201522000063”）有效期为三年。2015年企业所得税按15%的税率计缴。

2015年12月8日，本公司之子公司天津北特汽车零部件有限公司获得天津市科学技术委员会、天津市财政厅、天津市国家税务局和天津市地方税务局发放的高新技术企业批准证书（证书编号为“GF201512000207”）有效期为三年。2015年企业所得税按15%的税率计缴。

## 3. 其他

## 七、合并财务报表项目注释

### 1、货币资金

单位：元 币种：人民币

项目	期末余额	期初余额
库存现金	344,121.72	227,237.57
银行存款	777,178,520.54	49,600,499.76
其他货币资金	15,450,128.47	51,282,636.50
合计	792,972,770.73	101,110,373.83
其中：存放在境外的款项总额		

其他说明

**2、以公允价值计量且其变动计入当期损益的金融资产**

□适用 √不适用

**3、衍生金融资产**

□适用 √不适用

**4、应收票据****(1). 应收票据分类列示**

√适用 □不适用

单位：元 币种：人民币

项目	期末余额	期初余额
银行承兑票据	54,410,153.33	46,929,586.40
商业承兑票据	8,000,000.00	
合计	62,410,153.33	46,929,586.40

**(2). 期末公司已质押的应收票据**

√适用 □不适用

单位：元 币种：人民币

项目	期末已质押金额
银行承兑票据	22,186,832.03
商业承兑票据	
合计	22,186,832.03

**(3). 期末公司已背书或贴现且在资产负债表日尚未到期的应收票据：**

√适用 □不适用

单位：元 币种：人民币

项目	期末终止确认金额	期末未终止确认金额
银行承兑票据	59,046,027.27	
商业承兑票据		
合计	59,046,027.27	

**(4). 期末公司因出票人未履约而将其转应收账款的票据**

□适用 √不适用

其他说明

## 5、应收账款

## (1). 应收账款分类披露

单位：元 币种：人民币

类别	期末余额					期初余额				
	账面余额		坏账准备		账面价值	账面余额		坏账准备		账面价值
	金额	比例 (%)	金额	计提比例 (%)		金额	比例 (%)	金额	计提比例 (%)	
单项金额重大并单独计提坏账准备的应收账款										
按信用风险特征组合计提坏账准备的应收账款	181,643,034.12	100	10,372,608.84	5.71	171,270,425.28	200,156,336.85	100.00	10,940,919.84	5.47	189,215,417.01
单项金额不重大但单独计提坏账准备的应收账款										
合计	181,643,034.12	/	10,372,608.84	/	171,270,425.28	200,156,336.85	/	10,940,919.84	/	189,215,417.01

期末单项金额重大并单项计提坏帐准备的应收账款

□适用 √不适用

组合中，按账龄分析法计提坏账准备的应收账款：

适用  不适用

单位：元 币种：人民币

账龄	期末余额		
	应收账款	坏账准备	计提比例
1 年以内			
其中：1 年以内分项			
1 年以内小计	180,132,596.99	9,006,629.85	5
1 至 2 年	109,517.77	21,903.55	20
2 至 3 年	113,687.84	56,843.92	50
3 年以上	1,287,231.52	1,287,231.52	100
合计	181,643,034.12	10,372,608.84	

确定该组合依据的说明：

\_\_\_\_\_

组合中，采用余额百分比法计提坏账准备的应收账款：

适用  不适用

组合中，采用其他方法计提坏账准备的应收账款：

\_\_\_\_\_

### (2). 本期计提、收回或转回的坏账准备情况：

本期计提坏账准备金额-393,891.07 元；本期收回或转回坏账准备金额\_\_\_\_\_元。

其中本期坏账准备收回或转回金额重要的：

适用  不适用

### (3). 本期实际核销的应收账款情况

适用  不适用

单位：元 币种：人民币

项目	核销金额
实际核销的应收账款	174,419.93

其中重要的应收账款核销情况

适用  不适用

单位：元 币种：人民币

单位名称	应收账款性质	核销金额	核销原因	履行的核销程序	款项是否由关联交易产生

天津津丰汽车底盘部件有限公司	产品货款	21,120.45	无法收回	公司财务部核对应收账款的期末余额，市场开发部进行催收，经多次催收无果，报总裁批准核销，财务部进行核销。	否
PES (INDIA)	产品货款	153,299.48	无法收回	公司财务部核对应收账款的期末余额，市场开发部进行催收，经多次催收无果，报总裁批准核销，财务部进行核销。	否
合计		174,419.93	/	/	/

应收账款核销说明：

本期公司对历年账目中的客户欠款余额进行了追讨和清理，其中对已无法追讨的客户欠款做了审批核销手续。

(4). 按欠款方归集的期末余额前五名的应收账款情况：

单位名称	与本公司关系	期末余额	账龄	占应收账款余额的比例 (%)
第一名	非关联方	23,356,279.69	一年以内	12.86
第二名	非关联方	19,299,724.74	一年以内	10.63
第三名	非关联方	15,895,304.45	一年以内	8.75
第四名	非关联方	14,550,805.73	一年以内	8.01
第五名	非关联方	11,740,855.18	一年以内	6.46
合计		<u>84,842,969.79</u>		<u>46.71</u>

(5). 因金融资产转移而终止确认的应收账款：

(6). 转移应收账款且继续涉入形成的资产、负债金额：

其他说明：

6、预付款项

(1). 预付款项按账龄列示

单位：元 币种：人民币

账龄	期末余额		期初余额	
	金额	比例 (%)	金额	比例 (%)
1 年以内	65,010,093.48	83.79	76,027,672.37	88.90
1 至 2 年	11,505,133.81	14.83	9,208,165.09	10.77
2 至 3 年	914,239.02	1.18	124,403.60	0.15
3 年以上	160,000.00	0.21	160,000.00	0.18
合计	77,589,466.31	100	85,520,241.06	100

账龄超过 1 年且金额重要的预付款项未及时结算原因的说明：

债务单位	债权单位	期末余额	账龄	未结算的原因
哈挺机床（上海）有限公司	上海北特科技股份有限公司	4,575,000.00	1 年至 2 年	双方对合同执行情况有争议
合计		<u>4,575,000.00</u>		

(2). 按预付对象归集的期末余额前五名的预付款情况：

单位名称	与本公司关系	期末余额	年限	占预付款余额的比例 (%)	未结算原因
苏美达国际技术贸易有限公司	非关联方	34,635,515.98	1 年以内, 及 1 至 2 年	44.64	设备款
江阴泰富兴澄特种材料有限公司	非关联方	13,491,080.79	1 年以内	17.39	材料款
哈挺机床（上海）有限公司	非关联方	4,575,000.00	1-2 年	5.90	设备款
宝钢浦东国际贸易有限公司	非关联方	2,369,095.82	1 年以内	3.05	材料款
上海恒精感应科技有限公司	非关联方	2,050,500.00	1 年以内	2.64	设备款
合计		<u>57,121,192.59</u>		<u>73.62</u>	

其他说明

## 7、 应收利息

适用 不适用



8、 应收股利

适用 不适用

## 9、其他应收款

## (1). 其他应收款分类披露

单位：元 币种：人民币

类别	期末余额					期初余额				
	账面余额		坏账准备		账面价值	账面余额		坏账准备		账面价值
	金额	比例(%)	金额	计提比例(%)		金额	比例(%)	金额	计提比例(%)	
单项金额重大并单独计提坏账准备的其他应收款										
按信用风险特征组合计提坏账准备的其他应收款	6,342,766.08	100	1,159,170.86	18.28	5,183,595.22	5,003,119.10	100	982,528.60	19.26	4,118,392.26
单项金额不重大但单独计提坏账准备的其他应收款						97,801.76				
合计	6,342,766.08	/	1,159,170.86	/	5,183,595.22	5,100,920.86	/	982,528.60	/	4,118,392.26

期末单项金额重大并单项计提坏帐准备的其他应收款

□适用 √不适用

组合中，按账龄分析法计提坏账准备的其他应收款：

适用 不适用

单位：元 币种：人民币

账龄	期末余额		
	其他应收款	坏账准备	计提比例
1 年以内			
其中：1 年以内分项			
1 年以内小计	2,232,068.36	111,603.42	5
1 至 2 年	3,584,054.72	716,810.94	20
2 至 3 年	391,773.00	195,886.50	50
3 年以上	134,870.00	134,870.00	100
3 至 4 年			
4 至 5 年			
5 年以上			
合计	6,342,766.08	1,159,170.86	

确定该组合依据的说明：

\_\_\_\_\_

组合中，采用余额百分比法计提坏账准备的其他应收款：

适用 不适用

组合中，采用其他方法计提坏账准备的其他应收款：

适用 不适用

**(2) 本期计提、收回或转回的坏账准备情况：**

本期计提坏账准备金额 176,642.26 元；本期收回或转回坏账准备金额\_\_\_\_\_元。

其中本期坏账准备转回或收回金额重要的：

适用 不适用

**(3) 本期实际核销的其他应收款情况**

适用 不适用

**(4) 其他应收款按款项性质分类情况**

适用 不适用

单位：元 币种：人民币

款项性质	期末账面余额	期初账面余额
保证金	3,544,000.00	3,535,000.00
备用金及暂借款	443,165.65	486,215.38
其他	1,602,878.85	283,116.92
押金	56,370.00	36,250.00
业务往来款	537,416.80	593,584.36
工伤理赔款	158,934.78	166,754.20

合计	6,342,766.08	5,100,920.86
----	--------------	--------------

## (5). 按欠款方归集的期末余额前五名的其他应收款情况:

√适用 □不适用

单位:元 币种:人民币

单位名称	款项的性质	期末余额	账龄	占其他应收款 期末余额合计 数的比例(%)	坏账准备 期末余额
华亭工业发展土地履约保证金	保证金	3,532,000.00	1-2年	55.69	706,400.00
谢会来	股权激励退款	740,000.00	1年以内	11.67	37,000.00
沈凯旋	个人借款	391,773.00	2-3年	6.18	195,886.50
进项税暂估	融资中介费用 进项税	549,536.16	1年以内	8.66	27,476.81
孙涛	暂借款	409,328.00	1年以内	6.45	20,466.40
合计	/	5,622,637.16	/	88.65	987,229.71

## (6). 涉及政府补助的应收款项

□适用 √不适用

## (7). 因金融资产转移而终止确认的其他应收款:

\_\_\_\_\_

## (8). 转移其他应收款且继续涉入形成的资产、负债的金额:

\_\_\_\_\_

其他说明:

\_\_\_\_\_

## 10、 存货

## (1). 存货分类

单位：元 币种：人民币

项目	期末余额			期初余额		
	账面余额	跌价准备	账面价值	账面余额	跌价准备	账面价值
原材料	38,741,637.26		38,741,637.26	40,466,168.03		40,466,168.03
在产品	14,220,149.63		14,220,149.63	27,700,980.95		27,700,980.95
库存商品	7,097,918.81	982,155.89	6,115,762.92	8,220,134.43	982,155.89	7,237,978.54
周转材料	9,679,610.40		9,679,610.40	2,300,828.02		2,300,828.02
委托加工物资	1,721,648.57		1,721,648.57	1,487,649.20		1,487,649.20
低值易耗品	17,254.39		17,254.39	221,769.04		221,769.04
发出商品	51,839,067.26	20,205.51	51,818,861.75	61,003,140.98	20,205.51	60,982,935.47
合计	123,317,286.32	1,002,361.40	122,314,924.92	141,400,670.65	1,002,361.40	140,398,309.25

## (2). 存货跌价准备

单位：元 币种：人民币

项目	期初余额	本期增加金额		本期减少金额		期末余额
		计提	其他	转回或转销	其他	
原材料						
在产品						
库存商品	982,155.89					982,155.89
周转材料						
发出商品	20,205.51					20,205.51
合计	1,002,361.40					1,002,361.40

(3). 存货期末余额含有借款费用资本化金额的说明：

\_\_\_\_\_

(4). 期末建造合同形成的已完工未结算资产情况：

适用 不适用

11、划分为持有待售的资产

适用 不适用

12、一年内到期的非流动资产

单位：元 币种：人民币

项目	期末余额	期初余额
合计		

其他说明

\_\_\_\_\_

13、其他流动资产

单位：元 币种：人民币

项目	期末余额	期初余额
合计		

其他说明

\_\_\_\_\_

14、可供出售金融资产

适用 不适用

15、持有至到期投资

适用 不适用

16、长期应收款

适用 不适用

17、长期股权投资

适用 不适用

18、投资性房地产

适用 不适用

## 19、固定资产

## (1). 固定资产情况

单位：元 币种：人民币

项目	房屋及建筑物	机器设备	运输工具	电子设备及其他	合计
一、账面原值：					
1. 期初余额	118,895,540.98	314,356,648.28	9,200,237.50	9,812,599.31	452,265,026.07
2. 本期增加金额		25,844,046.12	1,159,836.11	90,205.43	27,094,087.66
(1) 购置		9,790,771.76	1,159,836.11	90,205.43	11,040,813.30
(2) 在建工程转入		16,053,274.36			16,053,274.36
(3) 企业合并增加					
3. 本期减少金额		8,039,926.44	650,155.00	86,484.45	8,776,565.89
(1) 处置或报废		8,039,926.44	650,155.00	86,484.45	8,776,565.89
4. 期末余额	118,895,540.98	332,160,767.96	9,709,918.61	9,816,320.29	470,582,547.84
二、累计折旧					
1. 期初余额	27,947,328.44	87,141,804.92	4,938,345.96	4,342,753.92	124,370,233.24
2. 本期增加金额	4,742,614.10	15,602,572.43	654,072.77	633,773.50	21,633,032.80
(1) 计提	4,742,614.10	15,602,572.43	654,072.77	633,773.50	21,633,032.80
3. 本期减少金额		3,438,838.15	617,647.25	82,160.23	4,138,645.63
(1) 处置或报废		3,438,838.15	617,647.25	82,160.23	4,138,645.63
4. 期末余额	32,689,942.54	99,305,539.20	4,974,771.48	4,894,367.19	141,864,620.41
三、减值准备					



1. 期初余额					
2. 本期增加金额					
(1) 计提					
3. 本期减少金额					
(1) 处置或报废					
4. 期末余额					
四、账面价值					
1. 期末账面价值	86,205,598.44	232,855,228.76	4,735,147.13	4,921,953.10	328,717,927.43
2. 期初账面价值	90,948,212.54	227,214,843.36	4,261,891.54	5,469,845.39	327,894,792.83

## (2). 暂时闲置的固定资产情况

适用 不适用

## (3). 通过融资租赁租入的固定资产情况

适用 不适用

单位：元 币种：人民币

项目	账面原值	累计折旧	减值准备	账面价值
机器设备	9,609,202.03	4,433,938.71		5,175,263.32
运输工具	839,179.49	79,287.01		759,892.48

## (4). 通过经营租赁租出的固定资产

适用 不适用

## (5). 未办妥产权证书的固定资产情况

适用 不适用

其他说明：

\_\_\_\_\_

## 20、在建工程

√适用 □不适用

## (1). 在建工程情况

单位：元 币种：人民币

项目	期末余额			期初余额		
	账面余额	减值准备	账面价值	账面余额	减值准备	账面价值
新厂房基建	40,594,329.18		40,594,329.18	36,936,029.18		36,936,029.18
新厂房配套设施	31,997,026.72		31,997,026.72	24,723,689.92		24,723,689.92
华业路厂房建设 410	40,000,000.00		40,000,000.00	-		-
齿条毛坯感应加热生产线	24,995,375.91		24,995,375.91	11,681,196.57		11,681,196.57
连拔线设备	-		-	4,216,926.68		4,216,926.68
BC35 剥皮生产线	28,428,922.81		28,428,922.81	14,573,277.07		14,573,277.07
圆盘下料机	1,164,317.35		1,164,317.35	1,091,619.78		1,091,619.78
超精研磨线	2,414,407.41		2,414,407.41	2,364,335.12		2,364,335.12
生产工装	3,492,520.95		3,492,520.95	2,004,633.05		2,004,633.05
蜗杆生产线 14X	3,183,979.52		3,183,979.52	3,183,979.52		3,183,979.52
齿条成品生产线 13X	5,810,238.12		5,810,238.12	135,042.74		135,042.74
转向轴生产线 15X	446,153.83		446,153.83	-		-
扭力生产线 16x	735,042.70		735,042.70	-		-
齿轮半成品生产线 17X	441,025.64		441,025.64	-		-
齿轮成品生产线 18X	609,401.71		609,401.71	-		-
减振连拔机 211	239,316.23		239,316.23	-		-
NC 数控精密搓齿机	2,008,140.66		2,008,140.66	-		-
管件类自动送料数控车床	126,495.72		126,495.72	-		-

工位器具	372,187.20		372,187.20	-	-
电镀项目	3,115,224.08		3,115,224.08	1,026,162.95	1,026,162.95
摩擦焊	3,547,169.43		3,547,169.43	-	-
材料加工生产线项目	-		-	9,547,475.22	9,547,475.22
重庆土地款	12,045,550.00		12,045,550.00	-	-
合计	205,766,825.17	-	205,766,825.17	111,484,367.80	111,484,367.80

## (2). 重要在建工程项目本期变动情况

√适用 □不适用

单位：元 币种：人民币

项目名称	预算数	期初余额	本期增加金额	本期转入固定资产金额	本期其他减少金额	期末余额	工程累计投入占预算比例 (%)	工程进度	利息资本化累计金额	其中：本期利息资本化金额	本期利息资本化率 (%)	资金来源
新厂房基建	58,252,880.00	36,936,029.18	3,658,300.00			40,594,329.18	70%	90%				自筹
新厂房配套设施	35,067,120.00	24,723,689.92	7,273,336.80			31,997,026.72	91%	70%				自筹
华业路厂房建设 410	44,900,000.00	-	40,000,000.00			40,000,000.00	89%	90%				自筹
齿条毛坯感应加热生产线	105,892,000.00	11,681,196.57	13,314,179.34			24,995,375.91	24%	30%				自筹
连拔线设备	4,500,000.00	4,216,926.68	197,798.71	4,414,725.39		-						自筹

2016 年半年度报告

BC35 剥皮生 产线	27,960,00 0.00	14,573,277. 07	13,855,645.74			28,428,922.81	102%	90%	1,394,19 7.68	556,244 .02	6.00	借款
圆盘下料机	1,200,000 .00	1,091,619.7 8	72,697.57			1,164,317.35	97%	90%	207,052. 39	72,697. 57	6.00	借款
超精研磨线	2,500,000 .00	2,364,335.1 2	50,072.29			2,414,407.41	97%	95%	142,612. 63	50,072. 29	6.00	借款
生产工装	17,500,00 0.00	2,004,633.0 5	1,487,887.90			3,492,520.95	20%	20%				自筹
蜗杆生产线 14X	3,200,000 .00	3,183,979.5 2				3,183,979.52	99%	95%				自筹
齿条成品生产 线 13X	8,913,333 .19	135,042.74	7,618,233.51	1,943,038 .13		5,810,238.12	65%	80%				自筹
转向轴生产线 15X	522,000.0 0	-	446,153.83			446,153.83	85%	90%				自筹
扭力生产线 16x	860,000.0 0	-	735,042.70			735,042.70	85%	80%				自筹
齿轮半成品生 产线 17X	516,000.0 0	-	441,025.64			441,025.64	85%	90%				自筹
齿轮成品生产 线 18X	713,000.0 0	-	609,401.71			609,401.71	85%	70%				自筹
减振连拔机 211	280,000.0 0	-	239,316.23			239,316.23	85%	90%				自筹
NC 数控精密 搓齿机	2,500,000 .00	-	2,008,140.66			2,008,140.66	80%	50%				自筹
管件类自动送 料数控车床	250,000.0 0	-	126,495.72			126,495.72	51%	50%				自筹

2016 年半年度报告

工位器具	435,459.00	-	372,187.20			372,187.20	85%	90%				自筹
电镀项目	26,000,000.00	1,026,162.95	2,089,061.13			3,115,224.08	12%	90%				自筹
摩擦焊	15,588,000.00	-	3,656,400.19	109,230.76		3,547,169.43	23%	10%				自筹
材料加工生产线项目	12,100,000.00	9,547,475.22	38,804.86	9,586,280.08		-						自筹
重庆土地款	12,200,000.00	-	12,045,550.00			12,045,550.00	99%	99%				自筹
合计	381,849,792.19	111,484,367.80	110,335,731.73	16,053,274.36	-	205,766,825.17	/	/	1,743,862.70	679,013.88	/	/

## (3). 本期计提在建工程减值准备情况:

适用 不适用

其他说明

## 21、工程物资

适用 不适用

## 22、固定资产清理

适用 不适用

## 23、生产性生物资产

适用 不适用

## 24、油气资产

适用 不适用

## 25、无形资产

## (1). 无形资产情况

单位：元 币种：人民币

项目	土地使用权	专利权	非专利技术	软件	合计
一、账面原值					
1. 期初余额	96,985,349.51			841,965.94	97,827,315.45
2. 本期增加金额				170,811.97	170,811.97
(1) 购置				170,811.97	170,811.97
(2) 内部研发					
(3) 企业合并增加					
3. 本期减少金额					
(1) 处置					
4. 期末余额	96,985,349.51			1,012,777.91	97,998,127.42
二、累计摊销					

1. 期初余额	5,221,591.07			462,178.17	5,683,769.24
2. 本期增加金额	997,382.16			89,890.36	1,087,272.52
(1) 计提	997,382.16			89,890.36	1,087,272.52
3. 本期减少金额					
(1) 处置					
4. 期末余额	6,218,973.23			552,068.53	6,771,041.76
三、减值准备					
1. 期初余额					
2. 本期增加金额					
(1) 计提					
3. 本期减少金额					
(1) 处置					
4. 期末余额					
四、账面价值					
1. 期末账面价值	90,766,376.28			460,709.38	91,227,085.66
2. 期初账面价值	91,763,758.44			379,787.77	92,143,546.21

本期末通过公司内部研发形成的无形资产占无形资产余额的比例\_\_\_\_\_

(2). 未办妥产权证书的土地使用权情况:

适用 不适用

其他说明:

\_\_\_\_\_

26、开发支出

适用 不适用

27、商誉

适用 不适用

28、长期待摊费用

适用 不适用



**29、递延所得税资产/递延所得税负债****(1). 未经抵销的递延所得税资产**

√适用 □不适用

单位：元 币种：人民币

项目	期末余额		期初余额	
	可抵扣暂时性差异	递延所得税资产	可抵扣暂时性差异	递延所得税资产
资产减值准备	12,534,141.11	1,844,166.09	12,925,809.84	1,938,871.48
合计	12,534,141.11	1,844,166.09	12,925,809.84	1,938,871.48

**(2). 未经抵销的递延所得税负债**

□适用 √不适用

**(3). 以抵销后净额列示的递延所得税资产或负债：**

√适用 □不适用

单位：元 币种：人民币

项目	递延所得税资产和负债期末互抵金额	抵销后递延所得税资产或负债期末余额	递延所得税资产和负债期初互抵金额	抵销后递延所得税资产或负债期初余额
递延所得税资产		1,844,166.09		1,938,871.48
递延所得税负债				

**(4). 未确认递延所得税资产明细**

□适用 √不适用

**(5). 未确认递延所得税资产的可抵扣亏损将于以下年度到期**

□适用 √不适用

其他说明：  
\_\_\_\_\_**30、其他非流动资产**

单位：元 币种：人民币

项目	期末余额	期初余额
预付设备款	233,748.64	533,748.64
合计	233,748.64	533,748.64

其他说明：  
\_\_\_\_\_**31、短期借款**

√适用 □不适用

**(1). 短期借款分类**

单位：元 币种：人民币

项目	期末余额	期初余额
质押借款	20,000,000.00	20,000,000.00
抵押借款	95,000,000.00	85,000,000.00
保证借款	228,000,000.00	130,000,000.00
信用借款		
合计	343,000,000.00	235,000,000.00

短期借款分类的说明：

(2). 已逾期未偿还的短期借款情况

适用 不适用

其他说明

32、以公允价值计量且其变动计入当期损益的金融负债

适用 不适用

33、衍生金融负债

适用 不适用

34、应付票据

适用 不适用

单位：元 币种：人民币

种类	期末余额	期初余额
银行承兑汇票	67,972,024.69	182,221,859.91
合计	67,972,024.69	182,221,859.91

本期末已到期未支付的应付票据总额为 0 元。

35、应付账款

(1). 应付账款列示

适用 不适用

单位：元 币种：人民币

项目	期末余额	期初余额
设备及工程款	39,831,272.84	18,162,461.45
材料款	42,779,593.85	47,621,441.07
委外加工	14,651,621.68	12,096,791.78
其他	2,730,457.44	1,236,693.60
合计	99,992,945.81	79,117,387.90

## (2). 账龄超过 1 年的重要应付账款

□适用 √不适用

其他说明

## 36、预收款项

## (1). 预收账款项列示

□适用 √不适用

## (2). 账龄超过 1 年的重要预收款项

□适用 √不适用

## (3). 期末建造合同形成的已结算未完工项目情况:

□适用 √不适用

其他说明

## 37、应付职工薪酬

## (1). 应付职工薪酬列示:

√适用 □不适用

单位: 元 币种: 人民币

项目	期初余额	本期增加	本期减少	期末余额
一、短期薪酬	7,609,376.73	55,355,519.32	54,459,258.03	8,505,638.02
二、离职后福利-设定提存计划	764,754.69	6,541,990.39	5,722,104.52	1,584,640.56
三、辞退福利				
四、一年内到期的其他福利				
合计	8,374,131.42	61,897,509.71	60,181,362.55	10,090,278.58

## (2). 短期薪酬列示:

√适用 □不适用

单位: 元 币种: 人民币

项目	期初余额	本期增加	本期减少	期末余额
一、工资、奖金、津贴和补贴	7,294,243.99	50,225,106.35	49,076,719.47	8,442,630.87
二、职工福利费		1,215,409.17	1,215,409.17	
三、社会保险费	311,577.67	2,705,902.98	3,013,491.50	3,989.15
其中: 医疗保险费	254,679.50	2,119,357.20	2,371,388.99	2,647.71
工伤保险费	42,030.12	332,009.56	371,818.90	2,220.78
生育保险费	14,868.05	254,536.22	270,283.61	-879.34

四、住房公积金	3,555.07	776,574.93	721,112.00	59,018.00
五、工会经费和职工教育经费		432,525.89	432,525.89	
六、短期带薪缺勤				
七、短期利润分享计划				
合计	7,609,376.73	55,355,519.32	54,459,258.03	8,505,638.02

**(3). 设定提存计划列示**

√适用 □不适用

单位：元 币种：人民币

项目	期初余额	本期增加	本期减少	期末余额
1、基本养老保险	724,692.80	6,283,304.91	5,439,523.01	1,568,474.70
2、失业保险费	40,061.89	258,685.48	282,581.51	16,165.86
3、企业年金缴费				
合计	764,754.69	6,541,990.39	5,722,104.52	1,584,640.56

其他说明：  
\_\_\_\_\_**38、应交税费**

单位：元 币种：人民币

项目	期末余额	期初余额
增值税	3,563,800.00	1,118,503.28
消费税		
营业税		4,293.59
企业所得税	-580,273.78	347,065.74
个人所得税	312,729.27	599,994.00
城市维护建设税	172,495.52	119,168.36
教育费附加	141,922.03	101,373.90
房产税		-5,404.96
其他	235,519.98	57,889.79
合计	3,846,193.02	2,342,883.70

其他说明：  
\_\_\_\_\_**39、应付利息**

√适用 □不适用

单位：元 币种：人民币

项目	期末余额	期初余额
----	------	------

分期付息到期还本的长期借款利息	33,833.33	51,333.33
企业债券利息		
短期借款应付利息	394,666.20	354,818.77
划分为金融负债的优先股\永续债利息		
合计	428,499.53	406,152.10

重要的已逾期未支付的利息情况：

适用 不适用

其他说明：

#### 40、应付股利

适用 不适用

#### 41、其他应付款

##### (1). 按款项性质列示其他应付款

适用 不适用

单位：元 币种：人民币

项目	期末余额	期初余额
运输费	3,067,263.01	3,243,683.90
餐费	416,980.70	499,410.70
暂未支付款	571,106.23	1,672,613.80
质保金		267,931.80
社保和工会经费	299,872.31	
维修费	1,096,326.88	
保证金和押金	1,176,100.00	
定向增发费用	950,000.00	
股权激励费用	1,560,000.00	
合计	9,137,649.13	5,683,640.20

##### (2). 账龄超过 1 年的重要其他应付款

适用 不适用

其他说明

#### 42、划分为持有待售的负债

适用 不适用

**43、1 年内到期的非流动负债**

√适用 □不适用

单位：元 币种：人民币

项目	期末余额	期初余额
1 年内到期的长期借款	6,000,000.00	12,000,000.00
1 年内到期的应付债券		
1 年内到期的长期应付款	700,000.00	2,281,057.67
合计	6,700,000.00	14,281,057.67

其他说明：

**44、其他流动负债**

单位：元 币种：人民币

项目	期末余额	期初余额
短期应付债券		
合计		

短期应付债券的增减变动：

□适用 √不适用

其他说明：

**45、长期借款**

√适用 □不适用

**(1). 长期借款分类**

单位：元 币种：人民币

项目	期末余额	期初余额
质押借款		
抵押借款		
保证借款	16,000,000.00	16,000,000.00
信用借款		
合计	16,000,000.00	16,000,000.00

长期借款分类的说明：

其他说明，包括利率区间：

利率区间为央行公布的同期人民币贷款基准利率上浮 6%，合同签订日贷款基准利率为 6%。

**46、应付债券**

□适用 √不适用

## 47、长期应付款

√适用 □不适用

## (1). 按款项性质列示长期应付款:

单位: 元 币种: 人民币

项目	期初余额	期末余额
应付设备款		785,276.59

其他说明:

---

## 48、长期应付职工薪酬

□适用 √不适用

## 49、专项应付款

□适用 √不适用

## 50、预计负债

□适用 √不适用

## 51、递延收益

√适用 □不适用

单位: 元 币种人民币

项目	期初余额	本期增加	本期减少	期末余额	形成原因
政府补助	28,484,965.52		648,869.00	27,836,096.52	
合计	28,484,965.52		648,869.00	27,836,096.52	/

涉及政府补助的项目:

单位: 元 币种: 人民币

负债项目	期初余额	本期新增 补助金额	本期计入营业 外收入金额	其他 变动	期末余额	与资产相关/ 与收益相关
汽车用高精度转向器齿条及减震器活塞杆产业化项目	3,774,871.87		381,387.78		3,393,484.09	与资产相关
汽车电控助力转向系统关键零部件齿条产业化项目	6,040,093.65		257,081.53		5,783,012.12	与资产相关

	18,670,000.00		10,399.69		18,659,600.31	与资产相关
合计	28,484,965.52		648,869.00		27,836,096.52	/

其他说明：

\_\_\_\_\_

## 52、其他非流动负债

单位：元 币种：人民币

项目	期末余额	期初余额
合计		

其他说明：

\_\_\_\_\_

## 53、股本

单位：元 币种：人民币

	期初余额	本次变动增减（+、-）					期末余额
		发行新股	送股	公积金 转股	其他	小计	
股份 总数	110,040, 000.00	21,024,557 .00				21,024,557. 00	131,064,557.00

其他说明：

本期股本变动的详细情况参见“第六节 普通股股份变动及股东情况”。

## 54、其他权益工具

适用 不适用

## 55、资本公积

单位：元 币种：人民币

项目	期初余额	本期增加	本期减少	期末余额
资本溢价（股本溢 价）	184,037,359.24	696,812,032.91		880,849,392.15
其他资本公积				
合计	184,037,359.24	696,812,032.91		880,849,392.15

其他说明，包括本期增减变动情况、变动原因说明：

本期资本公积变动的详细情况参见“第六节 普通股股份变动及股东情况”。



**56、 库存股**

□适用 √不适用

**57、 其他综合收益**

□适用 √不适用

**58、 专项储备**

□适用 √不适用

**59、 盈余公积**

单位：元 币种：人民币

项目	期初余额	本期增加	本期减少	期末余额
法定盈余公积	16,377,629.91			16,377,629.91
任意盈余公积				
储备基金				
企业发展基金				
其他				
合计	16,377,629.91			16,377,629.91

盈余公积说明，包括本期增减变动情况、变动原因说明：

**60、 未分配利润**

单位：元 币种：人民币

项目	本期	上期
调整前上期末未分配利润	207,257,615.24	190,667,560.44
调整期初未分配利润合计数（调增+，调减-）		
调整后期初未分配利润	207,257,615.24	190,667,560.44
加：本期归属于母公司所有者的净利润	25,761,529.55	22,442,963.43
减：提取法定盈余公积		
提取任意盈余公积		
提取一般风险准备		
应付普通股股利		23,467,400.00
转作股本的普通股股利		
期末未分配利润	233,019,144.79	189,643,123.87

调整期初未分配利润明细：

- 1、由于《企业会计准则》及其相关新规定进行追溯调整，影响期初未分配利润 0 元。
- 2、由于会计政策变更，影响期初未分配利润 0 元。
- 3、由于重大会计差错更正，影响期初未分配利润 0 元。
- 4、由于同一控制导致的合并范围变更，影响期初未分配利润 0 元。
- 5、其他调整合计影响期初未分配利润 0 元。

## 61、营业收入和营业成本

单位：元 币种：人民币

项目	本期发生额		上期发生额	
	收入	成本	收入	成本
主营业务	388,119,026.14	296,852,684.63	335,571,387.74	260,509,917.01
其他业务	1,944,021.36	1,528,778.40	1,824,878.21	1,415,292.32
合计	390,063,047.50	298,381,463.03	337,396,265.95	261,925,209.33

## 62、营业税金及附加

单位：元 币种：人民币

项目	本期发生额	上期发生额
消费税		
营业税	13,050.01	20,605.34
城市维护建设税	607,502.01	399,076.92
教育费附加	708,070.26	514,130.88
资源税		
其他税项	313,816.94	66,726.58
合计	1,642,439.22	1,000,539.72

其他说明：

\_\_\_\_\_

## 63、销售费用

单位：元 币种：人民币

项目	本期发生额	上期发生额
运输费	5,266,778.75	4,555,038.98
职工薪酬	1,667,422.95	2,277,583.60
仓储费	254,409.26	224,899.89
售后服务费	1,509,689.95	83,618.17
其他	622,880.94	979,250.96
合计	9,321,181.85	8,120,391.60

其他说明：

---

#### 64、管理费用

单位：元 币种：人民币

项目	本期发生额	上期发生额
职工薪酬	18,280,571.22	13,028,902.63
开发费	3,048,726.88	194,985.19
社会保险及公积金	2,562,732.84	2,549,307.01
折旧费	2,541,528.01	1,751,696.34
业务招待费	2,514,733.43	1,851,273.04
办公费	2,172,469.19	1,125,427.01
顾问、咨询费	1,725,310.80	1,002,495.38
股权激励费用	1,560,000.00	
食堂费用	1,510,477.08	249,508.04
水电费	1,260,935.00	637,823.78
修理费	1,224,385.34	484,142.13
税金	1,169,312.55	978,893.30
无形资产摊销	1,084,999.00	601,651.14
差旅费	1,018,347.10	1,169,049.29
租赁费	896,757.84	894,692.01
车辆费用	676,755.05	353,491.64
其他	676,213.97	1,411,519.75
合计	43,924,255.30	28,284,857.68

其他说明：

---

#### 65、财务费用

单位：元 币种：人民币

项目	本期发生额	上期发生额
利息支出	6,788,045.71	9,742,798.02
利息收入	-332,511.84	-568,487.02
汇兑损益		-12,141.87
银行手续费	60,160.24	110,972.44
贴现费用	32,913	1,459,892.27
其他	122,608.78	-306,728.02
合计	6,671,215.89	10,426,305.82

其他说明：

---

**66、资产减值损失**

√适用 □不适用

单位：元 币种：人民币

项目	本期发生额	上期发生额
一、坏账损失	-217,248.81	-130,956.58
合计	-217,248.81	-130,956.58

其他说明：

**67、公允价值变动收益**

□适用 √不适用

**68、投资收益**

√适用 □不适用

单位：元 币种：人民币

项目	本期发生额	上期发生额
其他		46,468.87
合计		46,468.87

其他说明：

**69、营业外收入**

单位：元 币种：人民币

项目	本期发生额	上期发生额	计入当期非经常性损益的金额
非流动资产处置利得合计	23,997.34		23,997.34
其中：固定资产处置利得	23,997.34		23,997.34
无形资产处置利得			
债务重组利得			
非货币性资产交换利得			
接受捐赠			
政府补助	2,112,069.00	1,137,694.04	2,112,069.00
其他	399,798.37	41,215.63	399,798.37

合计	2,535,864.71	1,178,909.67	2,535,864.71
----	--------------	--------------	--------------

计入当期损益的政府补助

√适用 □不适用

单位：元 币种：人民币

补助项目	本期发生金额	上期发生金额	与资产相关/与收益相关
汽车用高精度转向器齿条及减震器活塞杆产业化项目发改委专项资金补助	381,387.78	381,387.78	与收益相关
汽车电控助力转向系统关键零部件齿条产业化项目	257,081.53	256,306.26	与收益相关
高精度汽车转向器和减震器零部件产业化项目	10,399.69		与收益相关
嘉定区华亭镇财政所上市奖励费	150,000.00		与收益相关
天津涉农区县工业改造补贴	910,000.00		与收益相关
收基础设施建设扶持资金	403,200.00		与收益相关
天津公司园区财政所拨款		500,000.00	与收益相关
合计	2,112,069.00	1,137,694.04	/

其他说明：

## 70、营业外支出

单位：元 币种：人民币

项目	本期发生额	上期发生额	计入当期非经常性损益的金额
非流动资产处置损失合计	1,381,422.13	81,115.28	1,381,422.13
其中：固定资产处置损失	1,381,422.13	81,115.28	1,381,422.13
无形资产处置损失			
债务重组损失			
非货币性资产交换损失			
对外捐赠	30,000.00	30,000.00	30,000.00
其他	130,882.90	15,081.08	130,882.90
合计	1,542,305.03	126,196.36	1,542,305.03

其他说明：

## 71、 所得税费用

## (1) 所得税费用表

单位：元 币种：人民币

项目	本期发生额	上期发生额
当期所得税费用	4,898,039.44	5,207,690.29
递延所得税费用	-94,705.39	93,840.51
合计	4,803,334.05	5,301,530.80

## (2) 会计利润与所得税费用调整过程：

单位：元 币种：人民币

项目	本期发生额
利润总额	31,333,300.70
按法定/适用税率计算的所得税费用	4,699,995.11
子公司适用不同税率的影响	414,943.11
调整以前期间所得税的影响	-284,175.86
非应税收入的影响	
不可抵扣的成本、费用和损失的影响	
使用前期未确认递延所得税资产的可抵扣亏损的影响	
本期未确认递延所得税资产的可抵扣暂时性差异或可抵扣亏损的影响	-27,428.31
所得税费用	4,803,334.05

其他说明：

## 72、 其他综合收益

详见附注

## 73、 现金流量表项目

## (1). 收到的其他与经营活动有关的现金：

单位：元 币种：人民币

项目	本期发生额	上期发生额
收到与补贴收入相关的现金	1,463,200.00	500,000.00
收到与利息收入相关的现金	332,511.84	568,487.02
收到与其他收入及往来款相关的现金	2,768,137.68	3,445,676.65
合计	4,563,849.52	4,514,163.67

收到的其他与经营活动有关的现金说明：

\_\_\_\_\_

(2). 支付的其他与经营活动有关的现金：

单位：元 币种：人民币

项目	本期发生额	上期发生额
支付的运输费	5,266,778.75	4,555,038.98
支付的业务招待费	2,626,037.03	2,017,219.04
支付的办公费	2,300,365.67	1,125,427.00
支付的差旅费	2,144,459.70	1,370,125.76
支付的其他支出及往来款	13,236,157.73	2,818,091.58
合计	25,573,798.88	11,885,902.36

支付的其他与经营活动有关的现金说明：

\_\_\_\_\_

(3). 收到的其他与投资活动有关的现金

单位：元 币种：人民币

项目	本期发生额	上期发生额
合计		

收到的其他与投资活动有关的现金说明：

\_\_\_\_\_

(4). 支付的其他与投资活动有关的现金

单位：元 币种：人民币

项目	本期发生额	上期发生额
合计		

支付的其他与投资活动有关的现金说明：

\_\_\_\_\_

(5). 收到的其他与筹资活动有关的现金

单位：元 币种：人民币

项目	本期发生额	上期发生额
银行承兑汇票保证金退还	24,610,000.00	56,672,971.31
合计	24,610,000.00	56,672,971.31

收到的其他与筹资活动有关的现金说明：

## (6). 支付的其他与筹资活动有关的现金

单位：元 币种：人民币

项目	本期发生额	上期发生额
银行承兑汇票保证金	4,929,100.00	41,100,000.00
合计	4,929,100.00	41,100,000.00

支付的其他与筹资活动有关的现金说明：

## 74、现金流量表补充资料

## (1) 现金流量表补充资料

单位：元 币种：人民币

补充资料	本期金额	上期金额
<b>1. 将净利润调节为经营活动现金流量：</b>		
净利润	26,529,966.65	23,567,569.76
加：资产减值准备	-217,248.81	-130,956.58
固定资产折旧、油气资产折耗、生产性生物资产折旧	21,638,905.30	16,814,907.07
无形资产摊销	1,087,272.52	598,096.14
长期待摊费用摊销		
处置固定资产、无形资产和其他长期资产的损失（收益以“-”号填列）	1,357,424.79	81,115.28
固定资产报废损失（收益以“-”号填列）		
公允价值变动损失（收益以“-”号填列）		
财务费用（收益以“-”号填列）	6,910,654.49	9,423,928.13
投资损失（收益以“-”号填列）		-46,468.87
递延所得税资产减少（增加以“-”号填列）	94,705.39	93,840.52
递延所得税负债增加（减少以“-”号填列）		
存货的减少（增加以“-”号填列）	18,083,384.33	-14,574,465.10
经营性应收项目的减少（增加以“-”号填列）	-6,372,199.05	-30,077,193.12
经营性应付项目的增加（减少以“-”号填列）	-84,624,866.36	34,175,872.31
其他		
经营活动产生的现金流量净额	-15,512,000.75	39,926,245.54
<b>2. 不涉及现金收支的重大投资和筹资活动：</b>		



债务转为资本		
一年内到期的可转换公司债券		
融资租入固定资产		
<b>3. 现金及现金等价物净变动情况：</b>		
现金的期末余额	777,524,194.53	45,627,071.56
减：现金的期初余额	49,908,810.32	35,728,508.46
加：现金等价物的期末余额		
减：现金等价物的期初余额		
现金及现金等价物净增加额	727,615,384.21	9,898,563.10

## (2) 本期支付的取得子公司的现金净额

□适用 √不适用

## (3) 本期收到的处置子公司的现金净额

□适用 √不适用

## (4) 现金和现金等价物的构成

单位：元 币种：人民币

项目	期末余额	期初余额
一、现金	777,524,194.53	49,908,810.32
其中：库存现金	344,121.72	227,237.57
可随时用于支付的银行存款	777,178,520.54	49,600,499.76
可随时用于支付的其他货币资 金	1,552.27	81,072.99
可用于支付的存放中央银行款 项		
存放同业款项		
拆放同业款项		
二、现金等价物		
其中：三个月内到期的债券投资		
三、期末现金及现金等价物余额	777,524,194.53	49,908,810.32
其中：母公司或集团内子公司使用 受限制的现金和现金等价物		

其他说明：

—

## 75、所有者权益变动表项目注释

说明对上年期末余额进行调整的“其他”项目名称及调整金额等事项：

**76、所有权或使用权受到限制的资产**

√适用 □不适用

单位：元 币种：人民币

项目	期末账面价值	受限原因
货币资金	15,448,576.20	票据保证金
应收票据		
存货		
固定资产	30,741,523.47	抵押借款
无形资产	19,616,173.60	抵押借款
应收账款	11,740,855.18	抵押借款
合计	77,547,128.45	/

其他说明：

**77、外币货币性项目**

√适用 □不适用

**(1). 外币货币性项目：**

单位：元

项目	期末外币余额	折算汇率	期末折算人民币余额
货币资金			
其中：美元	6.72	6.6312	44.56
应收账款			
其中：美元	6,794.86	6.6312	45,058.08

其他说明：

**(2). 境外经营实体说明，包括对于重要的境外经营实体，应披露其境外主要经营地、记账本位币及选择依据，记账本位币发生变化的还应披露原因。**

□适用 √不适用

**78、套期**

□适用 √不适用

**79、其他**

## 八、合并范围的变更

### 1、非同一控制下企业合并

适用 不适用

### 2、同一控制下企业合并

适用 不适用

### 3、反向购买

适用 不适用

#### 4、 处置子公司

是否存在单次处置对子公司投资即丧失控制权的情形

适用 不适用

是否存在通过多次交易分步处置对子公司投资且在本期丧失控制权的情形

适用 不适用

#### 5、 其他原因的合并范围变动

说明其他原因导致的合并范围变动（如，新设子公司、清算子公司等）及其相关情况：

\_\_\_\_\_

#### 6、 其他

\_\_\_\_\_

## 九、在其他主体中的权益

### 1、在子公司中的权益

√适用 □不适用

#### (1). 企业集团的构成

子公司名称	主要经营地	注册地	业务性质	持股比例(%)		取得方式
				直接	间接	
上海北特汽车零部件有限公司	上海	上海	制造业	75		投资
天津北特汽车零部件有限公司	天津	天津	制造业	100		投资
长春北特汽车零部件有限公司	长春	长春	制造业	100		投资
重庆北特科技有限公司	重庆	重庆	制造业	100		投资

在子公司的持股比例不同于表决权比例的说明：

\_\_\_\_\_

持有半数或以下表决权但仍控制被投资单位、以及持有半数以上表决权但不控制被投资单位的依据：

\_\_\_\_\_

对于纳入合并范围的重要的结构化主体，控制的依据：

\_\_\_\_\_

确定公司是代理人还是委托人的依据：

\_\_\_\_\_

其他说明：

\_\_\_\_\_

#### (2). 重要的非全资子公司

单位：元 币种：人民币

子公司名称	少数股东持股比例	本期归属于少数股东的损益	本期向少数股东宣告分派的股利	期末少数股东权益余额
上海北特汽车零部件有限公司	25	768,437.10		12,431,401.06

子公司少数股东的持股比例不同于表决权比例的说明：

\_\_\_\_\_

其他说明：

\_\_\_\_\_

## (3). 重要非全资子公司的主要财务信息

单位:元 币种:人民币

子公司名称	期末余额						期初余额					
	流动资产	非流动资产	资产合计	流动负债	非流动负债	负债合计	流动资产	非流动资产	资产合计	流动负债	非流动负债	负债合计
上海北特汽车零部件有限公司	73,408,399.70	4,661,823.49	78,070,223.19	16,050,855.55	0.00	16,050,855.55	101,581,606.54	5,559,893.57	107,141,500.11	48,195,880.88	0.00	48,195,880.88

子公司名称	本期发生额				上期发生额			
	营业收入	净利润	综合收益总额	经营活动现金流量	营业收入	净利润	综合收益总额	经营活动现金流量
上海北特汽车零部件有限公司	75,703,183.84	3,073,748.41	3,073,748.41	2,657,628.85	92,690,177.29	4,498,425.30	4,498,425.30	5,158,657.97

其他说明:

(4). 使用企业集团资产和清偿企业集团债务的重大限制：

\_\_\_\_\_

(5). 向纳入合并财务报表范围的结构化主体提供的财务支持或其他支持：

\_\_\_\_\_

其他说明：

\_\_\_\_\_

2、 在子公司的所有者权益份额发生变化且仍控制子公司的交易

适用 不适用

3、 在合营企业或联营企业中的权益

适用 不适用

4、 重要的共同经营

适用 不适用

5、 在未纳入合并财务报表范围的结构化主体中的权益

未纳入合并财务报表范围的结构化主体的相关说明：

\_\_\_\_\_

6、 其他

\_\_\_\_\_

## 十、与金融工具相关的风险

适用 不适用

本公司的主要金融工具，包括银行借款、融资租赁、其他计息借款、货币资金等。这些金融工具的主要目的在于为本公司的运营融资。本公司具有多种因经营而直接产生的其他金融资产和负债，如应收账款和应付账款等。

本公司的金融工具导致的主要风险是信用风险、流动风险及市场风险。

### 1. 金融工具分类

(1) 资产负债表日的各类金融资产的账面价值如下：

金融资产项目	期末余额				合计
	以公允价值计量且其变动计入当期损益的金融资产	持有至到期投资	贷款和应收款项	可供出售金融资产	
货币资金			792,972,770.73		792,972,770.73

金融资产项目	期末余额				合计
	以公允价值计量且其变动计入当期损益的金融资产	持有至到期投资	贷款和应收款项	可供出售金融资产	
	应收票据			62,410,153.33	
应收账款			171,270,425.28	171,270,425.28	
其他应收款			5,183,595.22	5,183,595.22	

接上表:

金融资产项目	期初余额				合计
	以公允价值计量且其变动计入当期损益的金融资产	持有至到期投资	贷款和应收款项	可供出售金融资产	
	货币资金			101,110,373.83	
应收票据			46,929,586.40	46,929,586.40	
应收账款			189,215,417.01	189,215,417.01	
其他应收款			4,118,392.26	4,118,392.26	

(2) 资产负债表日的各类金融负债的账面价值如下:

金融负债项目	期末余额		合计
	以公允价值计量且其变动计入当期损益的金融负债	其他金融负债	
	短期借款		
应付票据		67,972,024.69	67,972,024.69
应付账款		102,525,945.81	102,525,945.81
应付利息		428,499.53	428,499.53
其他应付款		9,137,649.13	9,137,649.13
长期借款		16,000,000.00	16,000,000.00
长期应付款		785,276.59	785,276.59

接上表:

金融负债项目	期初余额		合计
	以公允价值计量且其变动计入当期损益的金融负债	其他金融负债	
	短期借款		
应付票据		182,221,859.91	182,221,859.91
应付账款		79,117,387.90	79,117,387.90



金融负债项目	期初余额		合计
	以公允价值计量且其变动计入当期损益的金融负债	其他金融负债	
应付利息		406,152.10	406,152.10
其他应付款		5,683,640.20	5,683,640.20
长期借款		16,000,000.00	16,000,000.00

## 2. 信用风险

本公司仅与经认可的、信誉良好的第三方进行交易。按照本公司的政策，需对所有要求采用信用方式进行交易的客户进行信用审核。另外，本公司对应收账款余额进行持续监控，以确保本公司不致面临重大坏账风险。

本公司其他金融资产包括货币资金、应收账款、其他应收款等，这些金融资产的信用风险源自交易对手违约，最大风险敞口等于这些工具的账面金额。本公司还因提供财务担保而面临信用风险，详见附注十二、关联方关系及其交易中披露。

本公司已备有政策确保向具有合适信贷历史的顾客提供服务，且本公司的应收账款客户群广泛地分散于不同的部门和行业中，因此本公司不存在重大信用风险集中。同时本公司定期对其顾客进行评估，按本公司过往经验，评估应收账款及其他应收账款回收情况以记录拨备的范畴。就因本公司其他金融资产产生的信贷风险而言，由于对方拥有良好的信用状况，故本公司因对方拖欠款项而产生的信贷风险有限。本公司对应收账款余额未持有任何担保物或其他信用增级。

本公司的货币资金存放在信用评级较高的银行，故信用风险较低。

本公司没有发生减值的金融资产的期限分析如下：

项目	合计	未逾期且未减值	期末余额			
			逾期			
			1 年以内	1 至 2 年	2 至 3 年	3 年以上
应收票据	62,410,153.33		62,410,153.33			

接上表：

项目	合计	未逾期且未减值	期初余额			
			逾期			
			1 年以内	1 至 2 年	2 至 3 年	3 年以上
应收票据	46,929,586.40		46,929,586.40			

截止2016年6月30日，尚未逾期但发生减值的金融资产与大量的近期无违约记录的分散化的客户有关。

## 3. 流动风险

本公司采用循环流动性计划工具管理资金短缺风险。该工具既考虑其金融工具的到期日，也考虑本公司运营产生的预计现金流量。

本公司的目标是运用银行借款、融资租赁和其他计息借款等多种融资手段以保持融资的持续性与灵活性的平衡。

金融负债按未折现的合同现金流量所作的到期期限分析：

项目	期末余额				
	1年以内	1到2年	2到5年	5年以上	合计
短期借款	343,000,000.00				343,000,000.00
应付票据	67,972,024.69				67,972,024.69
应付账款	88,553,815.96	13,874,496.28	97,633.57		102,525,945.81
其他应付款	8,605,482.21	269,338.75	262,828.17		9,137,649.13
应付利息	428,499.53				428,499.53
一年内到期的非流动负债	6,700,000.00				6,700,000.00
长期借款		16,000,000.00			16,000,000.00
长期应付款	169,379.15	306,666.67	309,230.77		785,276.59

接上表：

项目	期初余额				
	1年以内	1到2年	2到5年	5年以上	合计
短期借款	235,000,000.00				235,000,000.00
应付票据	182,221,859.91				182,221,859.91
应付账款	63,971,819.05	15,047,935.28	97,633.57		79,117,387.90
其他应付款	5,282,367.33	138,444.70	262,828.17		5,683,640.20
应付利息	406,152.10				406,152.10
一年内到期的非流动负债	14,281,057.67				14,281,057.67
长期借款		16,000,000.00			16,000,000.00

#### 4. 市场风险

市场风险，是指金融工具的公允价值或未来现金流量因市场价格变动而发生波动的风险。市场风险主要包括利率风险、外汇风险和其他价格风险，如权益工具投资价格风险。

##### (1) 利率风险

本公司面临的市场利率变动的风险主要与本公司以浮动利率计息的负债有关。

本公司通过维持适当的固定利率债务与可变利率债务组合以管理利息成本。本公司主要根据当时的市场环境来决定使用固定利率或浮动利率借款的政策。

下表为利率风险的敏感性分析，反映了在其他变量不变的假设下，利率发生合理、可能的变动时，将对净利润(通过对浮动利率借款的影响)和股东权益产生的影响。

项目	本期		
	基准点增加/(减少)	利润总额/净利润增加/(减少)	股东权益增加/(减少)
人民币	1%	1,384,083.33	1,384,083.33

接上表：

项目	上期		
	基准点增加/(减少)	利润总额/净利润增加/(减少)	股东权益增加/(减少)
人民币	1%	1,676,625.00	1,676,625.00

注：不包括留存收益。

### (2) 汇率风险

本公司面临的外汇变动风险主要与本公司的经营活动(当收支以不同于本公司记账本位币的外币结算时)及其于境外子公司的净投资有关。

本公司面临交易性的汇率风险。此类风险由于经营单位以其记账本位币以外的货币进行的销售或采购所致。

下表为汇率风险的敏感性分析，反映了在其他变量不变的假设下，公司业务有关汇率发生合理、可能的变动时，将对净利润(由于货币性资产和货币性负债的公允价值变化)和股东权益产生的影响。

项目	本期		
	汇率减少	利润总额增加	股东权益增加
人民币对美元贬值	1%	28.91	28.91

接上表：

项目	上期		
	汇率减少	利润总额增加	股东权益增加
人民币对美元贬值	1%	97.92	97.92

注：不包括留存收益。

### (3) 权益工具投资价格风险

无。

## 5. 资本管理

本公司资本管理的主要目标是确保本公司持续经营的能力，并保持健康的资本比率，以支持业务发展并使股东价值最大化。

本公司管理资本结构并根据经济形势以及相关资产的风险特征的变化对其进行调整。为维持或调整资本结构，本公司可以调整对股东的利润分配、向股东归还资本或发行新股。本公司不受外部强制性资本要求约束。2016年上半年，资本管理目标、政策或程序未发生变化。

管理层按债务净额对股东权益比率之基准密切监察本公司之资本结构。为此，本公司界定债务净额为债务总额（包括计息贷款，票据，其他贷款）减去现金及现金等价物。

项目	期末余额或期末比率	期初余额或期初比率
债务总额	588,321,963.87	571,912,078.42
减：期末现金及现金等价物余额	777,524,194.53	49,908,810.32
净负债小计	-189,202,230.66	522,003,268.10
总权益	1,273,742,124.91	529,375,568.35
负债权益比率	-14.85%	98.61%

## 十一、公允价值的披露

适用 不适用

## 十二、关联方及关联交易

### 1、本企业的母公司情况

单位：万元 币种：人民币

母公司名称	注册地	业务性质	注册资本	母公司对本企业的持股比例 (%)	母公司对本企业的表决权比例 (%)

本企业的母公司情况的说明

本企业最终控制方是靳坤先生。  
其他说明：

### 2、本企业的子公司情况

本企业子公司的情况详见附注

### 3、本企业合营和联营企业情况

本企业重要的合营或联营企业详见附注

本期与本公司发生关联方交易，或前期与本公司发生关联方交易形成余额的其他合营或联营企业情况如下

适用 不适用

### 4、其他关联方情况

适用 不适用

其他关联方名称	其他关联方与本企业关系
白青凤、靳国、靳晓堂	参股股东
谢云臣	参股股东
包维义、陶万垠、曹宪彬、齐东胜、徐鸿飞、靳晓堂、蔡向东	其他

其他说明

## 5、关联交易情况

### (1). 购销商品、提供和接受劳务的关联交易

适用 不适用

### (2). 关联受托管理/承包及委托管理/出包情况

适用 不适用

### (3). 关联租赁情况

适用 不适用

### (4). 关联担保情况

适用 不适用

本公司作为担保方

单位：元 币种：人民币

被担保方	担保金额	担保起始日	担保到期日	担保是否已经履行完毕

本公司作为被担保方

单位：元 币种：人民币

担保方	担保金额	担保起始日	担保到期日	担保是否已经履行完毕
上海北特汽车零部件有限公司	50,000,000.00	2015/1/7	2016/1/6	是
上海北特汽车零部件有限公司	20,000,000.00	2015/4/9	2016/4/8	是
上海北特汽车零部件有限公司	10,000,000.00	2015/4/10	2016/4/7	是
天津北特汽车零部件有限公司	10,000,000.00	2015/4/10	2016/4/7	是
天津北特汽车零部件有限公司	21,000,000.00	2014/4/1	2017/3/31	否
上海北特汽车零部件有限公司	90,000,000.00	2015/5/18	2016/5/17	是
长春北特汽车零部件有限公司	90,000,000.00	2015/5/18	2016/5/17	是
天津北特汽车零部件有限公司	90,000,000.00	2015/5/18	2016/5/17	是
天津北特汽车零部件有限公司	50,200,000.00	2015/7/9	2018/7/9	否

部件有限公司				
靳坤、白青凤	99,700,000.00	2015/1/8	2016/7/8	否
靳坤、白青凤	80,000,000.00	2015/7/9	2016/7/8	否
靳坤	50,000,000.00	2015/1/7	2016/1/6	是
靳坤	10,000,000.00	2015/4/10	2016/4/7	是
靳坤	21,000,000.00	2013/6/3	2016/6/2	是
靳坤	25,000,000.00	2013/8/9	2016/8/8	否
靳坤	90,000,000.00	2015/5/18	2016/5/17	是
白青凤	90,000,000.00	2015/5/18	2016/5/17	是

关联担保情况说明

\_\_\_\_\_

(5). 关联方资金拆借

适用 不适用

(6). 关联方资产转让、债务重组情况

适用 不适用

(7). 关键管理人员报酬

适用 不适用

(8). 其他关联交易

\_\_\_\_\_

6、关联方应收应付款项

适用 不适用

7、关联方承诺

\_\_\_\_\_

8、其他

\_\_\_\_\_

十三、 股份支付

1、 股份支付总体情况

适用 不适用

单位：股 币种：人民币

公司本期授予的各项权益工具总额	0
公司本期行权的各项权益工具总额	0
公司本期失效的各项权益工具总额	0
公司期末发行在外的股票期权行权价格的范围和合同剩余期限	无
公司期末发行在外的其他权益工具行权价格的范围和合同剩余期限	限制性股票授予价格 14.8 元/股，剩余期限 27 个月

其他说明：

2、2015年9月1日本公司第一次临时股东大会决议，通过了《上海北特科技股份有限公司限制性股票激励计划(草案)》，授予86人369万股限制性股票，每股价格14.80元，授予日2014年9月18日。

### 3、以权益结算的股份支付情况

适用 不适用

单位：元 币种：人民币

授予日权益工具公允价值的确定方法	引入金融工具，采用估值技术确定金融工具在授予日的公允价值
可行权权益工具数量的确定依据	在等待期的每个资产负债表日，根据可行权人数变动、业绩指标完成情况等信息进行修正
本期估计与上期估计有重大差异的原因	无
以权益结算的股份支付计入资本公积的累计金额	4,550,813.77
本期以权益结算的股份支付确认的费用总额	1,557,278.72

其他说明

公司实际收到款项49,876,000.00元，10人放弃，实际认购数量337万股。

### 4、以权益结算的股份支付情况

适用 不适用

单位：元 币种：人民币

授予日权益工具公允价值的确定方法	引入金融工具，采用估值技术确定金融工具在授予日的公允价值
可行权权益工具数量的确定依据	在等待期的每个资产负债表日，根据可行权人数变动、业绩指标完成情况等信息进行修正
本期估计与上期估计有重大差异的原因	无
以权益结算的股份支付计入资本公积的累计金额	4,550,813.77
本期以权益结算的股份支付确认的费用总额	1,557,278.72

其他说明

### 5、以现金结算的股份支付情况

适用 不适用

### 6、股份支付的修改、终止情况

\_\_\_\_\_

### 7、其他

\_\_\_\_\_

## 十四、承诺及或有事项

### 1、重要承诺事项

适用 不适用

### 2、或有事项

适用 不适用

**十五、 资产负债表日后事项****1、 重要的非调整事项**

□适用 √不适用

**2、 利润分配情况**

√适用 □不适用

单位：元 币种：人民币

拟分配的利润或股利	30,144,848.11
经审议批准宣告发放的利润或股利	

**3、 销售退回**

□适用 √不适用

**4、 其他资产负债表日后事项说明**

(1) 为保证募集资金投资项目的顺利进行，本次非公开发行股票募集资金到位之前，公司已根据项目进展的实际情况以自筹资金预先投入募集资金投资项目，并在募集资金到位之后予以置换。截至 2016 年 6 月 30 日，公司已使用自筹资金预先投入项目 126,773,358.47 元，天职国际会计师事务所（特殊普通合伙）已对公司募集资金投资项目实际使用自筹资金情况进行了专项审核，并出具了天职业字[2016]13957 号《上海北特科技股份有限公司以募集资金置换预先投入募投项目资金的专项说明鉴证报告》。公司现拟使用募集资金 126,773,358.47 元置换前期已预先投入的自筹资金，具体情况如下：

**募集资金投入项目置换对比情况表**

序号	募投项目名称	预先投入的 自筹资金金额（元）	本次置换金额（元）
1	高精度汽车转向器和减震器零部件产业化项目	114,595,858.47	114,595,858.47
2	汽车电控转向系统关键零部件优化工艺扩能降耗项目	12,177,500.00	12,177,500.00
<b>合计</b>		<u>126,773,358.47</u>	<u>126,773,358.47</u>

公司本次募集资金置换的时间距募集资金到账时间未超过 6 个月，符合《上市公司监管指引第 2 号——上市公司募集资金管理和使用的监管要求》的相关规定；本次募集资金置换预先已投入的自筹资金，没有与募集资金投资项目的实施计划相抵触，不影响募集资金投资项目的正常进行，不存在变相改变募集资金投向和损害股东利益的情况。



**十六、 其他重要事项****1、 前期会计差错更正**

□适用 √不适用

**2、 债务重组**

□适用 √不适用

**3、 资产置换**

□适用 √不适用

**4、 年金计划**

□适用 √不适用

**5、 终止经营**

□适用 √不适用

**6、 分部信息**

√适用 □不适用

**(1). 报告分部的确定依据与会计政策：**

根据公司经营产品种类，经营分部主要包括转向类、减震类及不可切分部分。

**(2). 报告分部的财务信息**

单位：元 币种：人民币

项目	转向类	减震类	不可切分之资产、负债、收入和费用	分部间抵销	合计
一、对外交易收入	200,370,896.68	189,692,150.82			390,063,047.50
二、分部间交易收入					
三、对联营和合营企业的投资收益					
四、资产减值损失	421,623.97	-600,569.47	-38,303.31		-217,248.81
五、折旧费和摊销费	11,615,985.86	3,376,891.10	7,733,300.86		22,726,177.82
六、利润总额	46,968,881.20	38,304,832.68	-53,940,413.18		31,333,300.70
七、所得税费用	2,461,895.41	1,219,933.59	1,121,505.05		4,803,334.05
八、净利润	44,506,985.79	37,084,899.09	-55,061,918.23		26,529,966.65

九、资产总额	824,247,147.57	319,980,351.30	715,303,589.91		1,859,531,088.78
十、负债总额			585,788,963.87		585,788,963.87

(3). 公司无报告分部的，或者不能披露各报告分部的资产总额和负债总额的，应说明原因

\_\_\_\_\_

(4). 其他说明：

\_\_\_\_\_

7、 其他对投资者决策有影响的重要交易和事项

\_\_\_\_\_

8、 其他

\_\_\_\_\_

## 十七、 母公司财务报表主要项目注释

## 1、 应收账款

## (1). 应收账款分类披露：

单位：元 币种：人民币

种类	期末余额					期初余额				
	账面余额		坏账准备		账面价值	账面余额		坏账准备		账面价值
	金额	比例(%)	金额	计提比例(%)		金额	比例(%)	金额	计提比例(%)	
单项金额重大并单独计提坏账准备的应收账款										
按信用风险特征组合计提坏账准备的应收账款	120,535,189.62	100	7,049,647.00	5.85	113,485,542.62	125,299,480.44	100	6,806,792.53	5.43	118,492,687.91
单项金额不重大但单独计提坏账准备的应收账款										
合计	120,535,189.62	/	7,049,647.00	/	113,485,542.62	125,299,480.44	/	6,806,792.53	/	118,492,687.91

期末单项金额重大并单项计提坏账准备的应收账款：

适用 不适用

组合中，按账龄分析法计提坏账准备的应收账款：

适用 不适用

单位：元 币种：人民币

账龄	期末余额		
	应收账款	坏账准备	计提比例
1 年以内			
其中：1 年以内分项			
1 年以内小计	119,344,726.80	5,967,236.34	5
1 至 2 年	64,996.50	12,999.30	20
2 至 3 年	112,109.93	56,054.97	50
3 年以上	1,013,356.39	1,013,356.39	100
合计	120,535,189.62	7,049,647.00	

确定该组合依据的说明：

组合中，采用余额百分比法计提坏账准备的应收账款：

适用 不适用

组合中，采用其他方法计提坏账准备的应收账款：

**(2). 本期计提、收回或转回的坏账准备情况：**

本期计提坏账准备金额 263,974.91 元；本期收回或转回坏账准备金额\_\_\_\_\_元。

其中本期坏账准备收回或转回金额重要的：

适用 不适用

**(3). 本期实际核销的应收账款情况**

适用 不适用

单位：元 币种：人民币

项目	核销金额
实际核销的应收账款	21,120.45

其中重要的应收账款核销情况

适用 不适用

单位：元 币种：人民币

单位名称	应收账款性质	核销金额	核销原因	履行的核销程序	款项是否由关联交易产生

天津津丰汽车底盘部件有限公司	产品货款	21,120.45	无法收回	公司财务部核对应收账款的期末余额，市场开发部进行催收，经多次催收无果，报总裁批准核销，财务部进行核销。	否
合计		21,120.45	/	/	/

应收账款核销说明：

(4). 按欠款方归集的期末余额前五名的应收账款情况：

单位名称	与本公司关系	期末余额	账龄	占应收账款余额的比例(%)
第一名	非关联方	19,299,724.74	一年以内	16.01
第二名	非关联方	15,895,304.45	一年以内	13.19
第三名	非关联方	14,550,805.73	一年以内	12.07
第四名	非关联方	11,740,855.18	一年以内	9.74
第五名	非关联方	9,137,471.11	一年以内	7.58
合计		<u>70,624,161.21</u>		<u>58.59</u>

(5). 因金融资产转移而终止确认的应收账款：

(6). 转移应收账款且继续涉入形成的资产、负债金额：

其他说明：

## 2、其他应收款

## (1). 其他应收款分类披露:

单位：元 币种：人民币

类别	期末余额					期初余额				
	账面余额		坏账准备		账面价值	账面余额		坏账准备		账面价值
	金额	比例 (%)	金额	计提比例 (%)		金额	比例 (%)	金额	计提比例 (%)	
单项金额重大并单独计提坏账准备的其他应收款										
按信用风险特征组合计提坏账准备的其他应收款	147,368,979.98	100	8,095,937.56	5.49	139,273,042.42	143,197,354.36	100	8,134,151.88	5.68	135,063,202.48
单项金额不重大但单独计提坏账准备的其他应收款										
合计	147,368,979.98	/	8,095,937.56	/	139,273,042.42	143,197,354.36	/	8,134,151.88	/	135,063,202.48

期末单项金额重大并单项计提坏账准备的其他应收款：

适用 不适用

组合中，按账龄分析法计提坏账准备的其他应收款：

适用 不适用

单位：元 币种：人民币

账龄	期末余额		
	其他应收款	坏账准备	计提比例
1 年以内			
其中：1 年以内分项			
1 年以内小计	143,415,135.59	7,170,756.78	5
1 至 2 年	3,540,971.39	708,194.28	20
2 至 3 年	391,773.00	195,886.50	50
3 年以上	21,100.00	21,100.00	100
3 至 4 年			
4 至 5 年			
5 年以上			
合计	147,368,979.98	8,095,937.56	

确定该组合依据的说明：

\_\_\_\_\_

组合中，采用余额百分比法计提坏账准备的其他应收款：

适用 不适用

组合中，采用其他方法计提坏账准备的其他应收款：

\_\_\_\_\_

**(2). 本期计提、收回或转回的坏账准备情况：**

本期计提坏账准备金额-38,214.32 元；本期收回或转回坏账准备金额\_\_\_\_\_元。

其中本期坏账准备转回或收回金额重要的：

适用 不适用

**(3). 本期实际核销的其他应收款情况**

适用 不适用

**(4). 其他应收款按款项性质分类情况**

适用 不适用

单位：元 币种：人民币

款项性质	期末账面余额	期初账面余额
内部往来款	141,894,329.63	138,921,649.47
备用金	357,744.39	386,772.97
保证金	3,544,000.00	3,532,000.00
其他	1,572,905.96	356,931.92
合计	147,368,979.98	143,197,354.36

## (5). 按欠款方归集的期末余额前五名的其他应收款情况:

√适用 □不适用

单位: 元 币种: 人民币

单位名称	款项的性质	期末余额	账龄	占其他应收款期末余额合计数的比例(%)	坏账准备期末余额
天津北特汽车零部件有限公司	往来款	99,388,971.99	1年以内	67.44	4,969,448.60
长春北特汽车零部件有限公司	往来款	28,632,956.84	1年以内	19.43	1,431,647.84
重庆北特科技有限公司	往来款	13,872,400.80	1年以内	9.41	693,620.04
嘉定华亭工业发展有限公司	保证金	3,532,000.00	1-2年	2.40	706,400.00
谢会来	股权激励退款	740,000.00	1年以内	0.50	37,000.00
合计	/	146,166,329.63	/	99.18	7,838,116.48

## (6). 涉及政府补助的应收款项

□适用 √不适用

## (7). 因金融资产转移而终止确认的其他应收款:

\_\_\_\_\_

## (8). 转移其他应收款且继续涉入形成的资产、负债金额:

\_\_\_\_\_

其他说明:

\_\_\_\_\_

## 3、长期股权投资

√适用 □不适用

单位: 元 币种: 人民币

项目	期末余额			期初余额		
	账面余额	减值准备	账面价值	账面余额	减值准备	账面价值
对子公司投资	115,820,000.00		115,820,000.00	105,820,000.00		105,820,000.00
对联营、合营企业投资						
合计	115,820,000.00		115,820,000.00	105,820,000.00		105,820,000.00

## (1) 对子公司投资

√适用 □不适用



单位：元 币种：人民币

被投资单位	期初余额	本期增加	本期减少	期末余额	本期计提减值准备	减值准备期末余额
上海北特汽车零部件有限公司	5,820,000.00			5,820,000.00		
长春北特汽车零部件有限公司	50,000,000.00			50,000,000.00		
天津北特汽车零部件有限公司	50,000,000.00			50,000,000.00		
重庆北特科技有限公司		10,000,000.00		10,000,000.00		
合计	105,820,000.00	10,000,000.00		115,820,000.00		

## (2) 对联营、合营企业投资

□适用 √不适用

其他说明：  
\_\_\_\_\_

## 4、营业收入和营业成本：

单位：元 币种：人民币

项目	本期发生额		上期发生额	
	收入	成本	收入	成本
主营业务	231,037,063.08	182,819,628.02	204,719,179.95	169,307,762.20
其他业务	20,994,820.76	19,953,288.46	56,407,436.26	54,335,563.74
合计	252,031,883.84	202,772,916.48	261,126,616.21	223,643,325.94

其他说明：  
\_\_\_\_\_

## 5、投资收益

√适用 □不适用

单位：元 币种：人民币

项目	本期发生额	上期发生额
其他		46,468.87
合计		46,468.87

6、其他  
\_\_\_\_\_

## 十八、 补充资料

## 1、 当期非经常性损益明细表

单位：元 币种：人民币

项目	金额	说明
非流动资产处置损益	-1,357,424.79	
越权审批或无正式批准文件的税收返还、减免	397,034.33	
计入当期损益的政府补助（与企业业务密切相关，按照国家统一标准定额或定量享受的政府补助除外）	2,112,069.00	
计入当期损益的对非金融企业收取的资金占用费		
企业取得子公司、联营企业及合营企业的投资成本小于取得投资时应享有被投资单位可辨认净资产公允价值产生的收益		
非货币性资产交换损益		
委托他人投资或管理资产的损益		
因不可抗力因素，如遭受自然灾害而计提的各项资产减值准备		
债务重组损益		
企业重组费用，如安置职工的支出、整合费用等		
交易价格显失公允的交易产生的超过公允价值部分的损益		
同一控制下企业合并产生的子公司期初至合并日的当期净损益		
与公司正常经营业务无关的或有事项产生的损益		
除同公司正常经营业务相关的有效套期保值业务外，持有交易性金融资产、交易性金融负债产生的公允价值变动损益，以及处置交易性金融资产、交易性金融负债和可供出售金融资产取得的投资收益		
单独进行减值测试的应收款项减值准备转回		
对外委托贷款取得的损益		
采用公允价值模式进行后续计量的投资性房地产公允价值变动产生的损益		
根据税收、会计等法律、法规的要求对当期损益进行一次性调整对当期损益的影响		
受托经营取得的托管费收入		
除上述各项之外的其他营业外收入和支出	-158,118.86	
其他符合非经常性损益定义的损益项目		
所得税影响额	-137,803.13	
少数股东权益影响额	21,057.79	
合计	876,814.34	

对公司根据《公开发行证券的公司信息披露解释性公告第 1 号——非经常性损益》定义界定的非经常性损益项目，以及把《公开发行证券的公司信息披露解释性公告第 1 号——非经常性损益》中列举的非经常性损益项目界定为经常性损益的项目，应说明原因。

单位：元 币种：人民币

项目	涉及金额	原因

## 2、净资产收益率及每股收益

报告期利润	加权平均净资产收益率 (%)	每股收益	
		基本每股收益	稀释每股收益
归属于公司普通股股东的净利润	4.86	0.2341	0.2341
扣除非经常性损益后归属于公司普通股股东的净利润	4.69	0.2261	0.2261

## 3、境内外会计准则下会计数据差异

适用 不适用

## 4、其他

## 第十节 备查文件目录

备查文件目录	载有公司法定代表人、主管会计工作负责人、会计机构负责人签名并盖章的会计报表。
	报告期内在公司指定信息披露媒体上公开披露过的所有公司文件的正本及公告的原稿。

董事长：靳坤

董事会批准报送日期：2016 年 8 月 10

### 修订信息

报告版本号	更正、补充公告发布时间	更正、补充公告内容