

鲁泰纺织股份有限公司

2018 年度社会责任报告



2019 年 3 月

鲁泰纺织股份有限公司

社会责任报告

2018 年度

报告概况

报告主体

本次报告主体为“鲁泰纺织股份有限公司”，正文中如无特别说明，以“我们”、“公司”、“鲁泰”、“鲁泰公司”、“鲁泰纺织”为其简称。

时间范围

2018 年 1 月 1 日至 2018 年 12 月 31 日。考虑到披露信息的连续性和可比性，部分信息内容在披露时间上向前向后适当延伸。

报告周期

本报告为年度报告。

报告范围

报告主要披露公司 2018 年度社会责任履行和实践情况，部分涵盖相关子公司的数据。

参照标准

中国纺织服装企业社会责任管理体系（CSC9000T）

社会责任管理体系（SA8000）

联合国 2030 年可持续发展议程（A/RES/70/1）

语言版本

本报告以中、英文两种版本发布，如有歧义以中文版为准。

目 录

	第一章 组织概况			第四章 可持续的生产运营	
	(一) 公司简介	5		(一) 安全运营	22
	(二) 文化理念	6		(二) 绿色生产	25
	(三) 组织机构	8		(三) 气候行动	27
	(四) 主要经营绩效	8		(四) 供应链管理	28
	(五) 公司荣誉	9		第五章 可持续的员工发展	
	第二章 可持续发展管理			(一) 员工权益	31
	(一) 社会责任管理	11		(二) 成长平台	33
	(二) 商业道德与诚信	12		(三) 员工关爱	38
	(三) 利益相关方沟通与回应	14		第六章 可持续的民生公益	
	第三章 可持续的产品和服务			(一) 扶贫济困, 传递社会正能量	43
	(一) 深化产品品质管控	16		(二) 捐资助学, 成就未来	43
	(二) 面向可持续发展的产品实现	17		(三) 开放共享, 促进地方发展	44
	(三) 持续提升服务水平	18		(四) 慈善公益, 助力社区发展	44
	(四) 创新促进可持续发展	19		展望 2019	48

第一章 组织概况

- ◇ 公司简介
- ◇ 文化理念
- ◇ 组织机构
- ◇ 主要经营绩效
- ◇ 公司荣誉

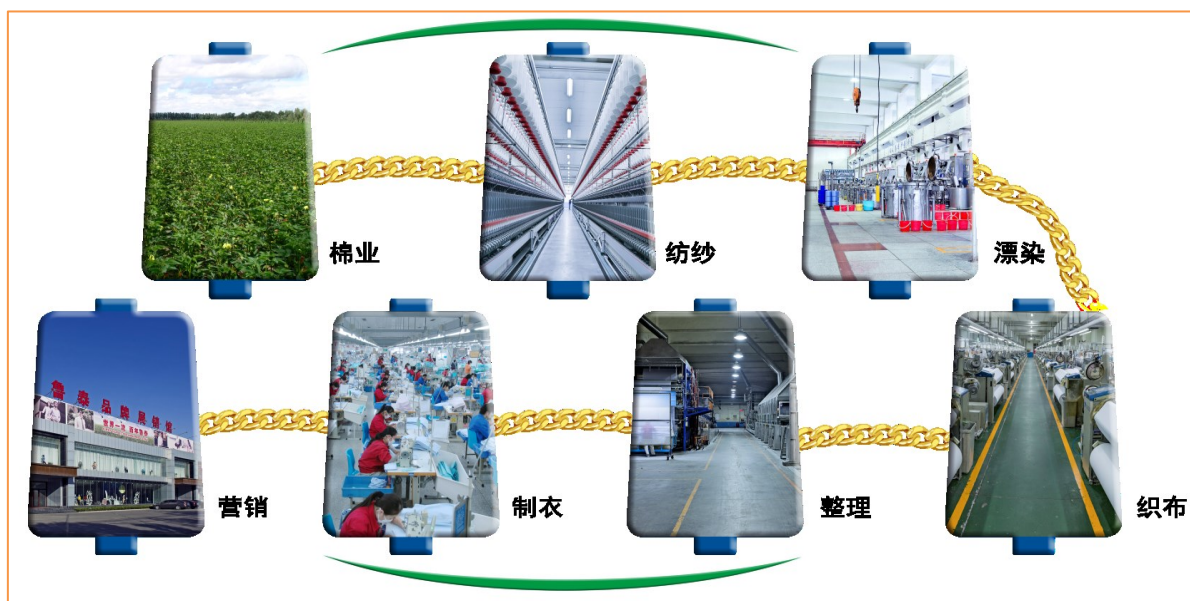
第一章 组织概况

(一) 公司简介

鲁泰纺织股份有限公司是目前全球高档色织面料生产商和国际一线品牌衬衫制造商，拥有从棉花育种与种植到纺织、染整、制衣生产，直至品牌营销的完整产业链，



在中国、美国、意大利、日本、印度、越南、柬埔寨、缅甸 8 个国家，设立了 13 家控股子公司、3 个办事处和 40 多个生产工厂，是一家集研发设计、生产制造、营销服务于一体的产业链集成、综合创新型、国际化纺织服装企业。



鲁泰纺织现拥有优质长绒棉基地 18 万亩，纱锭 90 万枚，线锭 10.2 万枚，产品 70%销往美国、欧盟、日本等 30 多个国家和地区。鲁泰纺织生产经营业绩一直位居全国纺织行业前列，公司先后获得“全国五一劳动奖状”、“中华慈善事业突出贡献奖”、“全国质量奖”、第三届“中国工业大奖”、“制造业单项冠军示范企业”等荣誉称号。

（二）文化理念

使 命

- 创造财富 奉献社会
- 衣锦四海 经纬天下

创造财富 奉献社会

- 坚持为顾客创造价值、为员工谋求幸福、为社会创造财富、为股东赢得利益。在发展经济、服务社会中实现价值，在节约资源、保护环境、投身公益中履行责任，推进物质文明、精神文明、生态文明全面协调发展，与社会共享文明成果。

衣锦四海 经纬天下

- 执着于纺织产业的传承与创新，以纱线织造美好生活，以面料装点幸福人生，以服饰装扮缤纷世界，着力人类纺织文明进步和社会和谐发展。

愿 景

- 世界一流 百年鲁泰

从空间的角度

- 从空间的角度，在全球领域，把握行业发展趋势，打造高端品牌，依靠科技创新，激活发展潜力，引领行业进步。

从时间来看

- 从时间来看，基于纺织、超越纺织，走绿色、低碳、科技、人文的科学发展之路，以竞争赢得竞争，实现基业长青。

价 值 观

- 以人为本 严谨科学
- 顾客导向 诚信共赢

以人为本

- 坚持尊重人、依靠人、发展人、为了人的思想，视人力资源为第一资源，尊重劳动、尊重知识、尊重人才、尊重创造，倡导机会平等、公平竞争，任人唯贤，关心员工、热爱员工，为员工创造良好的工作环境、生活环境、学习环境，与员工共享发展成果，实现人与企业的共同发展。

严谨科学

- 始终遵循严格细致、认真负责、精益求精的工作态度；谦虚谨慎、高效创新、求真务实的工作作风；团结守纪、勤奋进取、追求卓越的精神；实事求是、统筹兼顾、重点突出的方法，推进工作的制度化、规范化、标准化，实现健康稳定持续发展。

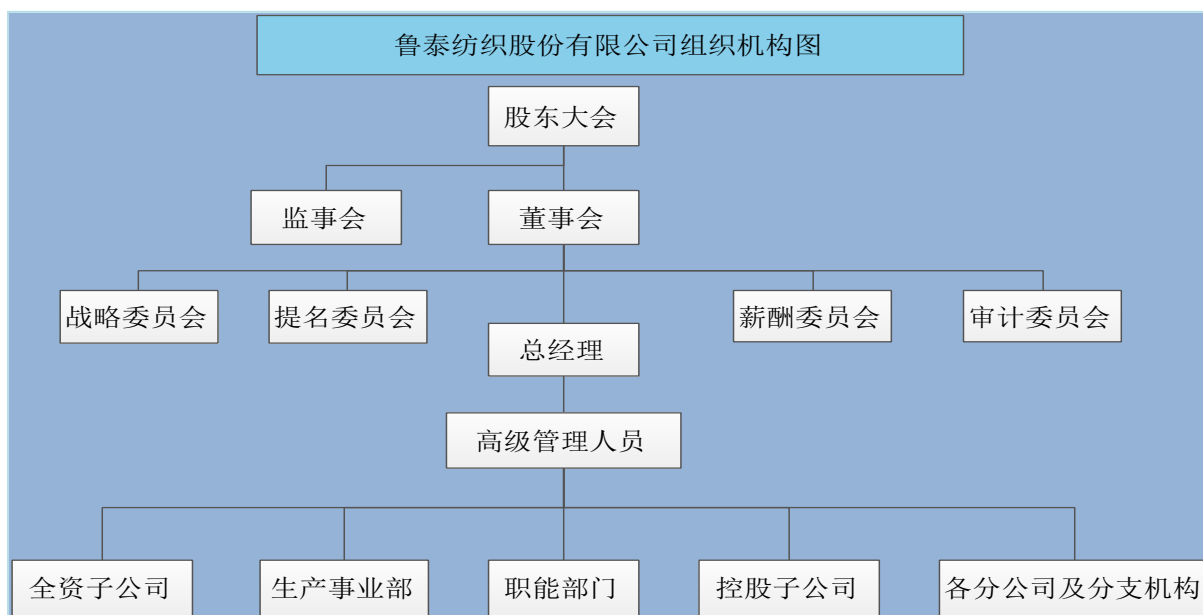
顾客导向

- 始终以客户需求为关注焦点，以顾客满意为工作目标。企业生产、经营以顾客为中心，时刻关注市场变化，快速反应，创新经营，为客户提供优质的产品和服务，动态满足客户个性化需求提高顾客满意度和忠诚度。

诚信共赢

- 致力于以诚信、品质和服务与合作相关方建立稳定互信、持久共赢的伙伴关系。恪守商业道德，言必信、行必果，对顾客热诚服务、对员工赤诚相待、与供应商精诚合作，用诚信经营凝聚人心，提高相关方的满意度，实现合作共赢。

（三）组织机构



（四）主要经营绩效

鲁泰纺织股份有限公司现拥有总资产 105.34 亿元，净资产 77.26 亿元，公司生产经营业绩一直位居全国纺织行业前列。2018 年，全年生产色织面料 2.12 亿米、衬衣 1787 万件。2018 年全年实现营业收入 68.79 亿元，出口创汇 7.02 亿美元，各项工作稳步开展，名列全国色织行业前茅。

2018 年，归属于上市公司股东的净利润 8.12 亿元，扣除非经常性损益的净利润 8.05 亿元，分别比上年同期降低 2.84%、提高 3.15%。公司在科研创新、管理升级、市场开拓、品牌建设、企业文化建设等方面获得了大幅提升。

（五）公司荣誉

奖项	评奖机构	获奖时间
全国纺织行业质量奖	中国纺织工业联合会	2018年1月
山东省履行社会责任示范企业	山东省四会	2018年1月
AAA级企业信用等级证书	山东省企业信誉评价工作委员会、山东省企业联合会	2018年2月
2018年度中国印染行业二十强企业	中国印染行业协会	2018年4月
2017年色织布行业主营业务收入十强企业	中国棉纺织行业协会	2018年4月
2017年棉纺织行业主营业务收入百强企业	中国棉纺织行业协会	2018年4月
山东省商标品牌示范单位	山东省工商行政管理局	2018年5月
企业品牌强度为845，品牌价值为86.10亿元，入围纺织服装鞋帽领域前50排行榜	中国品牌促进会	2018年5月
2017/2018年度棉纺织行业优秀统计单位称号	中国棉纺织行业协会	2018年6月
2017年度中国棉纺织行业竞争力百强称号	中国棉纺织行业协会	2018年7月
2017年全国服装行业百强企业称号	中国服装协会	2018年7月
2017-2018年度纺织产业扶贫先进单位	中国纺织工业联合会	2018年7月
中国品牌建设促进会常务理事单位	中国品牌建设促进会	2018年8月
山东省第五届企业管理创新成果奖	山东省人民政府	2018年9月
纺织行业信息化成果奖“创新应用奖一等”	中国纺织工业联合会	2018年9月
国家技术创新示范企业	工业和信息化部	2018年9月
中国纺织行业工业互联网联盟第一届理事会副理事长单位	中国纺织工业联合会 工业和信息化部及中国纺织行业工业互联网联盟	2018年9月
山东省企业管理创新成果奖	山东省人民政府	2018年9月
山东省节能突出贡献单位	山东省人民政府	2018年10月
企业信用评价AAA级信用企业	中国企业联合会、中国企业家协会	2018年10月
中国纺织行业专利奖金奖	中国纺织工业联合会	2018年10月
第六届副会长单位	中国印染行业协会	2018年10月
第十一届全国设备管理优秀单位	中国设备管理协会	2018年11月
改革开放40年中国企业文化之四十典范组织	中国企业文化研究会	2018年11月
2017年度沪深两市纺织服装上市公司净利润排名三十强	中国纺织工业联合会	2018年11月

第二章

可持续发展管理

- ◇ 社会责任管理
- ◇ 商业道德与诚信
- ◇ 利益相关方沟通与回应

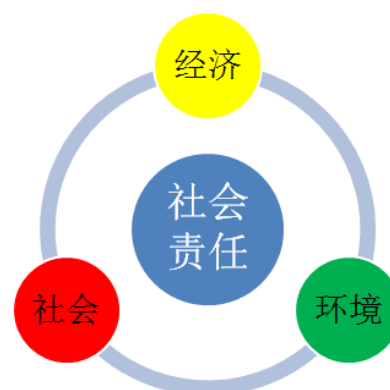


第二章 可持续发展管理

（一）社会责任管理

1、社会责任战略

鲁泰纺织股份有限公司在过去的三十余年间，在为振兴中国传统纺织产业做出贡献的同时，积极履行企业的社会责任，始终坚持绿色环保可持续的发展理念，致力于为世界创造健康环保纺织品，促进经济、社会与生态环境的可持续发展。



为加强企业社会责任管理，鲁泰公司结合经济发展新形势与社会发展新趋势，在以往企业社会责任实践与成果的基础上，制定了鲁泰纺织股份有限公司企业社会责任与可持续发展战略。该战略以“世界一流，百年鲁泰；以人为本，科学管理；遵规守法，和谐发展；勤奋进取，追求卓越；创造财富，奉献社会”为方针，将环境保护、可持续发展与社会关爱作为企业社会责任与可持续发展的重要领域。

2、社会责任制度建设

为保证企业社会责任战略的有效落地实施，公司按照法律法规及相关国际标准建立健全社会责任相关制度。确保公司运营能够为生态环境、社

会及其他利益相关方带来积极正面的影响，促进企业、社会与环境的可持续发展。



公司成立由高管、相关部门主要负责人及工人代表组成的社会责任绩效团队作为公司社会责任管理的最高管理机构。团队每半年召开一次会议，制定社会责任体系文件，研究和审查公司有关社会责任工作的重大事项，对公司各部门及供应商等相关方在社会责任方面的表现及相关标准的执行情况进行管理、协调和沟通，督促落

实开展社会责任绩效检查、消除问题隐患的措施。保证了公司社会责任管理工作的制度化和常态化，保障了企业与环境及社会的和谐、可持续发展。

随着公司全面国际化战略的稳步推进，公司也将海外工厂的社会责任制度建设作为发展的重要组成部分，认真履行社会责任，倾听社会各界的声音，构筑了良好的相关方关系，取得了良好的社会效益。

公司一向注重股东投资回报，从 1997 年上市至 2018 年，通过发行 B 股和增发 A 股，共募集资金 20.15 亿元。上市以来，公司累计实现净利润 94.22 亿元，每年坚持现金分配，共计分配现金 46.50 亿元，现金分配率达 49.35%，是累计募集资金的 2.31 倍。



（二）商业道德与诚信

1、坚持合规经营

公司一直强调诚信守法是企业的立身之本，一贯恪守“诚信共赢”的价值观。公司坚持诚信守法合规经营，健全信用管理机制，建立了包含对社会、顾客、合作伙伴和供应商、员工、股东等各相关方的诚信管理体系；通过企业文化宣贯、普法宣传教育培训、员工行为规范督查等措施，不断引导员工遵守道德规范，提高自身道德素养，树立守法社会形象，确保诚信价值观的落地，促进道德行为。

➤ 道德行为结果

监督对象	测量指标	2016年	2017年	2018年
高层领导	违纪违规事件数量	0	0	0
中层干部 及相关职能	违纪违规事件数量	0	0	0
	员工满意度	84.42	84.5	87.8
	依法纳税率(%)	100	100	100
	不文明行为事件数量	0	0	0
员工	员工职业道德教育普及率(%)	100	100	100
	违反道德操守事件数量	0	0	0
股东	外部审计结果	标准，无保留 审计意见	标准，无保留 审计意见	标准，无保留 审计意见
供应商	合同付款率(%)	100	100	100
顾客	订单履约率(%)	100	100	100
社区	影响社区的不道德事件数量	0	0	0

2、知识产权保护

知识产权为公司发展提供了有力支撑，是公司走向国内外市场的竞争法宝，鲁泰一贯高度重视知识产权保护工作。公司持续优化知识产权制度，组建知识产权专利保护队伍，制定商标管理规定、专利申报管理流程，反对侵犯商标权、专利权、版权等，确定知识产权方面的事故追查、调查取证和责任认定，不断提高知识产权保护整体运行效率，以知识产权支撑创新驱动发展。经过三十余年的发展，鲁泰知识产权事业不断展现新风貌，

截至 2018 年 12 月 31 日，鲁泰累计共获得专利授权 335 件，软件著作权 3 项，主持或参与制定国家和行业标准 44 项。

（三）利益相关方沟通与回应

利益相关方的信任和支持是公司持续健康发展的基础。鲁泰视政府、股东与投资者、顾客、员工、供方与合作伙伴、社区与公众为最重要的利益相关方，注重与各相关方进行沟通，仔细聆听他们的心声，认真对待他们的反馈，并根据实际情况及时调整沟通机制与方式，并持续改进公司管理体系。

相关方	期望与要求	互动方式	我们的行动
政府	<ul style="list-style-type: none"> ☞ 安全生产 ☞ 环保生产 ☞ 合规运营 ☞ 促进就业 ☞ 履行社会责任 	<ul style="list-style-type: none"> ◇ 依法经营 ◇ 接受监管 ◇ 贡献智慧 ◇ 改善民生 	<ul style="list-style-type: none"> ☺ 为行业发展贡献企业经验 ☺ 为改善民生贡献企业力量 ☺ 为环保事业贡献企业智慧
顾客	<ul style="list-style-type: none"> ☞ 产品优质环保 ☞ 服务满意，责任营销 ☞ 交货及时，价格合理 ☞ 尊重客户，认真对待客户投诉 	<ul style="list-style-type: none"> ◇ 客户参观 ◇ 客服热线 ◇ 经营公开 	<ul style="list-style-type: none"> ☺ 健全产品品质管理制度 ☺ 健全客户关系管理制度 ☺ 开展客户满意度调查 ☺ 定期拜访客户
股东与投资者	<ul style="list-style-type: none"> ☞ 投资收益 ☞ 持续盈利 ☞ 经营透明 	<ul style="list-style-type: none"> ◇ 年度工作报告 ◇ 财务审计报告 ◇ 股东大会 	<ul style="list-style-type: none"> ☺ 合规经营，公开透明 ☺ 依法维护股东合法权益
社区与民众	<ul style="list-style-type: none"> ☞ 促进就业 ☞ 保护环境 ☞ 发展经济 ☞ 改善民生 	<ul style="list-style-type: none"> ◇ 群众监督 ◇ 社区走访 	<ul style="list-style-type: none"> ☺ 扶贫济困，投身公益 ☺ 节能减排，广植树木 ☺ 促进就业，培养当地供应商
员工	<ul style="list-style-type: none"> ☞ 科学合理的工资福利 ☞ 健康安全的工作环境 ☞ 提升素养，职业发展 ☞ 顺畅沟通，尊重人权 	<ul style="list-style-type: none"> ◇ 工会、员工代表 ◇ 申诉渠道：员工热线、意见箱等 ◇ 工会委员、员工代表大会 	<ul style="list-style-type: none"> ☺ 科学合理薪酬制度 ☺ 健全员工培养机制 ☺ 开展职业生涯规划 ☺ 营造良好氛围，鼓励员工改进创新 ☺ 建立多种沟通渠道，及时了解员工需求 ☺ 扶贫济困，员工帮扶
供方与合作伙伴	<ul style="list-style-type: none"> ☞ 诚信运营，信守承诺 ☞ 尊重意愿，控制风险 ☞ 平等互利，持续合作 ☞ 遵守商业道德，促进供应链可持续发展 	<ul style="list-style-type: none"> ◇ 高层互访 ◇ 经验技术交流合作 ◇ 日常沟通 ◇ 经营公开 	<ul style="list-style-type: none"> ☺ 持续完善供应商管理流程，强化控制运营风险 ☺ 加强合同管理，规范诚信采购 ☺ 分享经验技术，互通有无

第三章

可持续的产品和服务

- ◇ 深化产品品质管控
- ◇ 面向可持续发展的产品实现
- ◇ 持续提升服务水平
- ◇ 创新促进可持续发展



第三章 可持续的产品和服务

（一）深化产品品质管控

公司一直高度重视产品品质管控，确立了“质量是企业的生命之本。满足顾客与市场需求，不断提高和改进质量是公司永恒的主题。”的质量方针，保障产品品质，避免产品可能对人身安全、健康、环境以及产品本身带来的危害，致力于为社会提供安全、可靠、优质、环保的产品。

公司不断推进质量文化建设。2018年组织开展技术比武、评先树优、质量改进活动评比、QC小组提案等活动，不断强化全员质量意识，积极营造关注产品品质的良好质量文化氛围。



公司建立质量安全主体责任管理体系，持续推动建立健全质量管理体系，加强全员、全过程、全方位的质量管理，严格按国家、行业质量安全法规与政策、标准组织生产经营和质量控制，严格执行重大质量事故报告及应急处理制度，健全产品质量追溯体系，采用监督、测量、过程控制的方式来监督产品安全性，从而实现产品的“本质安全”。



(二) 面向可持续发展的产品实现

鲁泰秉承绿色发展的理念，在产品源头即注入可持续发展的理念，有效利用自然资源，减少影响环境的负面因素。产品在设计重点上已经逐渐从外观、功能、商业利益的层次拓展至可持续发展的领域，在实现产品经济效益的同时兼顾环境保护和人身健康，要求设计人员在设计过程中充分考虑经济、社会、环境的和谐统一。



在原料选取上，重视原料资源的可再生和可重复利用，优先选取绿色环保型纤维，积极研制开发生态纺织品。

在工艺设定上，关注减少对环境产生的不利影响，致力于改变传统的高消耗、高污染的生产模式，积极推行清洁生产，采用节能、高效、无污染的高新技术，优化资源配置，减少能源消耗和环境污染。

在生产过程中，充分考虑对周围环境和员工健康的影响，重视绿色环保化学品的使用，积极开发无毒无害染助剂，兴建污水处理设施，对产生的染整废水进行集中处理，减轻对环境，特别是对土壤的破坏。

在产品使用上，倡导可持续消费模式，主张消费要利于环境保护，利于生态平衡。呼吁消费者在满足自身需求的同时，能够实现资源的最大化利用，助力构建资源节约型、环境友好型社会。

（三）持续提升服务水平

公司将 2018 年确定为“市场服务持续深化年”，深入调研市场与顾客需求，将市场与顾客需求全面、系统、准确的转化为对产品研发、工艺设计、生产过程组织与控制、服务策划与实施等关键业务过程的要求；进一步深化市场服务工作，高效整合公司内外部资源，系统提升市场服务能力。



公司持续关注顾客需求，定期拜访客户，定期召开市场分析会议，分析研究市场和顾客需求变化，进行顾客满意度调研，分析潜在顾客意见及竞争对手信息，系统识别质量安全风险，做到主动预防。公司建立了重大质量事故报告制度和产品监测制度，结合市场和客户的差异化需求，在原辅料选用、订单预控、技术工艺制定、质量管控、生产过程控制、产品交付等方面加强了质量安全风险的监测和分析评估，对质量风险及时预警，对重大质量安全隐患及时提出处置措施，切实做到质量安全风险早发现、早研究、早预警、早处置。2018 年 11 月，鲁泰检测中心



通过 BURBERRY 客户认证，检测中心成为亚洲第一家、全球第三家通过 BURBERRY 客户认证的实验室。



在主动预防的前提下，公司建立健全了顾客投诉处理机制，对顾客质量反馈快速反应，并创新服务方式，客户可以通过电子商务平台、营销人员、热线电话等，将投诉意见及时反馈公司，公司配备专人负责受理客户投诉，制定客户投诉处理

理流程，确保顾客投诉能得到有效、及时处理。

一系列措施的实施有效地杜绝了公司重大质量安全事故的发生，确保产品和服务质量的不断提高，提升了公司整体质量服务水平，满足了顾客在品质、交期、成本、服务、安全、环保等方面的差异化需求，赢得了顾客的信赖。

（四）创新促进可持续发展

公司始终坚持以科技创新为引领，以市场为导向，企业为主体，科研院所和高校为支撑，战略客户和重点供应商为联盟，生产、品管、研发设计、营销无缝链接的

“双四位一体”创新模式，开展基础性、关键性和前瞻性科学研究，提高行业综合技术水平，引领行业由制造到创造再到创意的升级。公司将科技兴企作为公司发展重要战略，把科研创新和科



技成果转化作为公司首要工作来抓，全力打造企业核心竞争力，保持技术领先地位，引导健康可持续的生活方式，演绎现代纺织发展的无限内涵。



➤ **鲁泰 MDS 自动精细化清洁生产示范项目**

鲁泰纺织色织 MDS 自动精细化清洁生产示范项目现已入选国家工业清洁生产示范项目名单。该项目总投资近 5000 万元，采用自主研发的半缸染色技术，引进应用获得专利的扭妥纺技术、基于废水余热回收的多路供水系统和世界先进的色纱立体仓库及染料、助剂自动加料系统，实现生产工艺精细化流程。项目年节约标准煤 3790 吨、节约燃料 43 吨、节约助剂 1632 吨。该项目旨在促进清洁生产关键共性技术产业化应用，降低工业行业污染物排放强度，推动重点区域、重点流域污染防治工作。

公司通过不断完善科研创新体系，积极构建科学合理的创新网络，持续加大科技研发投入。截至 2018 年 12 月 31 日，公司成功开发 600 多项新技术、新产品，46 项产品通过省部级科技成果鉴定，其中国际领先 13 项，国际先进 30 项；获得国家、省部级奖励 53 项，其中国家科技进步一等奖一项，二等奖两项；承担了省部级以上科技计划 17 项；获得授权专利 335 项，软件著作权 3 项，主持或参与制定国家标准和行业标准 44 项。

- 
两站 国家博士后科研工作站
山东省院士工作站
- 
三基地 国家色织面料研发基地
国家级引智示范基地
中试基地
- 
四中心 国家认定企业技术中心
山东省工业设计中心
山东省工程技术研究中心
鲁泰集团-青岛大学研发中心
- 
五室 纤维纺织技术研究室
染整技术研究室
服装技术研究室
低碳技术研究室
中心实验室

第四章

可持续的生产运营

- ◇ 安全运营
- ◇ 绿色生产
- ◇ 气候行动
- ◇ 供应链管理



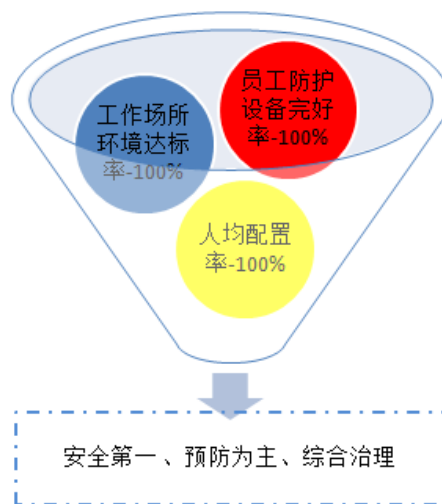
第四章 可持续的生产运营

(一) 安全运营

安全是企业发展的命脉，是企业健康稳定持续发展的保障。2018年，公司积极推进安全生产长效机制建设，建立健全严密科学的安全生产责任体系、监管体系，不断完善安全生产规章制度，促进安全生产管理规范化、标准化，全面提高安全生产管理水平，安全生产形势持续稳定向好。

1、安全生产管理制度建设

公司始终坚持“安全第一、预防为主、综合治理”的方针，推行安全生产标准化，持续推进安全生产管理制度建设。2018年，修订完善《安全生产管理规定》、《消防安全管理规定》、《职业卫生管理规定》等安全生产规章制度，明确总经理至基层员工在内的公司各级人员安全职责。公司在国内外分别成立安全生产委员会，加强领导干部及监管队伍建设，各工厂、部门建立安全、消防管理领导小组，配备专职安全、消防管理人员，完善公司安全、消防管理网络。通过开展培训教育、宣传引导，加强安全生产文化建设，提高人员安全生产意识、法律法规知识以及工作业务素质。实施安全生产目标责任管理制度，将安全管理目标层层分解、落实。





➤ 2018年安全生产月相声小品晚会

2018年7月份，公司举行2018年安全生产月相声小品晚会，并为“查保促”安全隐患排查活动、“安康杯”有奖征文活动获奖集体和个人颁奖。晚会上，员工们用形式多样、主题鲜明、富有深意的相声、小品、朗诵等形式，传达了“生命至上、安全发展”的理念，提醒广大员工在生产过程中提高安全生产意识，注意排查安全隐患，学习安全生产知识，严格按照安全生产要求进行操作，杜绝安全事故的发生。

2、安全风险及隐患管理

公司积极响应政府号召，持续完善安全生产风险分级管控和隐患排查治理双重预防体系建设，坚持风险预防、关口前移。公司以风险辨识为基础，以风险分级管控为重点，以隐患排查为手段，以信息化为平台，利用信息化手段，构建企业安全生产风控和排查双重预防机制，使企业安全管理标准化、目标化。



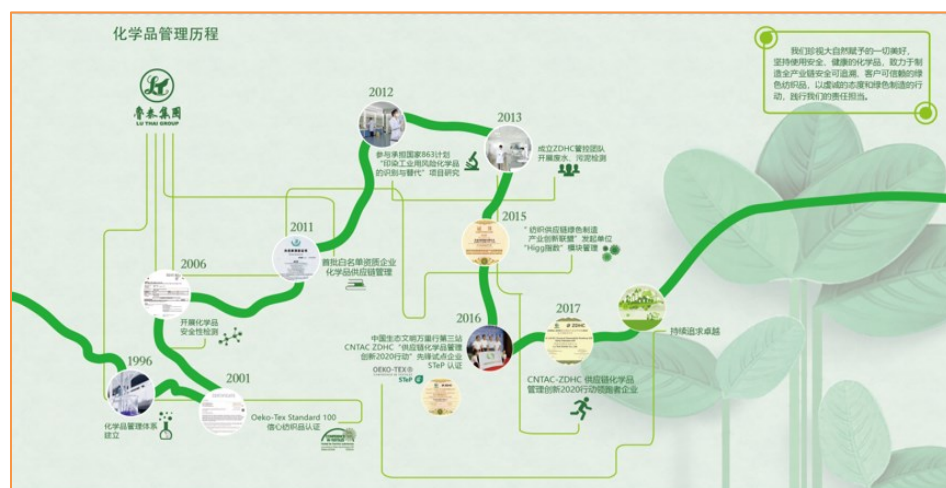
公司全面识别环境因素及危险源，实施有效管控，建立公司安全生产风险信息库，汇集必要的企业安全生产相关信息。公司运用定性及定量的统计分析方法确定风险严重程度，进而确定风险控制的优先顺序和风险控制措施，通过部门日常安全管理、各级安全管理部门的监督控制开展过程管理，进行有效控制，以达到改善安全生产环境、减少和杜绝安全生产事故的目标而采取的措施和规定。



3、危险化学品管理

公司对危险化学品实施采购、运输、储存、使用和处理的全过程管理。建立《危险化学品安全管理规定》，明确相关各部门职责，加强危险化学品制度建设。制定2018年度危险化学品应急预案，并进行危险化学品突发事

件应急演练，不断增强应急预案可靠性、实用性，提高各部门协调配合能力。针对危险化学品相



关人员执行三级安全培训制度，制定2018年度培训计划，组织开展一系列安全教育活动，通过法律法规学习、事故案例分析和化学品相关知识的学习，强化人员安全意识，不断提升公司危险化学品安全管理水平。

4、安全生产应急管理

公司持续完善应急管理体系建设，稳步提升事故防范和应急处置能力。为提高公司及各生产工厂、部门对事故的应急处理能力，2018年公司完善《应急准备与响应管理规定》等规章制度，制定《火警火灾事故应急准备与响应》、《危险化学品泄露事故应急准备与响应》、《天然气泄漏事故应急准备与响应》等应急预案。公司成立事故应急救援领导小组，指导各部门建立相应事故应急预案，进行各类事故应急救援知识的普及教育，组织事故应急救援队伍并定期演练，监督事故应急救援队伍的建设及装备、器材、物资的配备及其管理情况。公司现设立专职应急救援队伍9支，专职消防员220余人，义务消防队员1800余人，并每年进行两次消防灭火演习和应急救援演练。





（二）绿色生产

低碳、绿色是当今世界经济发展的主基调，我国正大力推进生态文明建设，低碳纺织、绿色纺织已成为行业未来发展的大趋势。鲁泰致力于为世界织造优质的绿色、环保纺织品。在生产经营过程中，始终坚持走“绿色、低碳、环保”的可持续发展之路，通过推行绿色生产，改进生产流程、优化生产工艺、研究新型环保节能技术，降低资源消耗，严控污染物排放等一系列措施，促进了经济、社会和环境效益相统一。

1、可持续利用资源

（1）水资源

公司研究和推行半缸染色、中水回用等多项技术，缩减了生产工序用水量，提高生产效率，降低能耗，实现了纺织业节能减排、绿色低碳技术的重大突破。公司研究的“印染废水大通量膜处理及回用技术与产业化”技术获得国家科技进步二等奖，采用“柱式超滤+反渗



公司研究和推行半缸染色、中水回用等多项技术，缩减了生产工序用水量，提高生产效率，降低能耗，实现了纺织业节能减排、绿色低碳技术的重大突破。公司研究的“印染废水大通量膜处理及回用技术与产业化”技术获得国家科技进步二等奖，采用“柱式超滤+反渗

透”的工艺，实现了印染废水的回用。鲁泰积极进行环保投入，先后投资近2亿元，不仅对本企业的工业废水进行有效处理，还投资建设城市污水处理厂，承担淄川区城市污水的处理工作。目前，污水处理厂污水处理能力8万吨/天，为全区人居环境的建设做出了积极贡献。



为实现水资源循环利用，提供长远发展保障，公司建设了2万吨/天的再生水回用项目，采用国际先进的“浸没式超滤+反渗透”工艺，实现污水

的再生回用，再生水各项指标优于国家相关回用水水质标准，使地区水资源得到循环利用。

(2) 能源管控

加强能源、水资源使用管控，开展节能减排工作是企业履行社会责任的重要举措之一，国家“十三五”规划纲要明确指出建立现代能源管理体系推进资源节约集约利用，全面推动能源节约，鼓励节水型企业建设，创建资源节约型、环境友好型社会。

公司紧随时代步伐，落实相关能源、水资源相关法律法规，不断完善企业能源管理体系、测量管理体系建设，扎实推进节水型企业的建设，打造符合企业自身发展的绿色产业供应体系。

2018年公司依托能源管控中心，采用自动化、信息化技术，构建企业能源管理大数据平台，科学的进行能源购入、转换、输送、使用管理，围绕“节能、降耗、减排、增效”的能源管理方针，持续推进能源管理体系制度创新。公司以节能增效为目的，以制度创新为抓手，以节能技术改造

为突破口，强化顶层设计和统筹协调，严控年度用能计划和节能目标，落实能源绩效考评制度，推进节能技术创新。

2018年公司对《能源、水资源管理流程》、《能耗、水资源消耗管理规定》等程序性文件、制度进行了升级，强化了节能科技创新，促进了节能降耗成本控制。全年开展各类工艺、设备改造项目70余项，重点对企业余热资源、流体节能、高效电机利用、空气余热等能源、技术进行了回收、改造及应用。不仅实现了良好的经济与环境效益也极大激发了全员节能创新意识，调动了全员节能主观能动性。

通过加强能源管控，公司不仅进一步完善了能源管理体系建设，提升了能源管理人员的职业素养，实现了企业能效指标的标准化、规范化，还顺利完成了企业年度节能目标，降低了能源成本在企业运营成本中的比重，开创了节能降耗的新局面，提升了企业社会形象。

2、废弃物

公司持续推行清洁生产，改进生产流程、优化生产工艺，研究新型环保节能工艺技术，从源头开始系统减少资源消耗，减少废弃物产生，实现多种资源综合利用。公司通过优选染助剂，应用液氨回收、PVA回收、液碱回收、余热回收等环保节能工艺技术，降低物料与能源消耗，减少废弃物的产生，最大限度的保护环境。

（三）气候行动

1、减少碳排放

鲁泰紧跟行业低碳环保技术发展，采用新技术、新工艺、新设备、新能源，对生产经营全过程实施低碳节能工程。公司坚持使用安全、健康的染料、助剂，积极推广使用天然纤维、再生纤维素纤维等生态环保原料，研发了易清洁技术、自去污技术等健康环保的纺织品和技术。其生产与使用过程节能、节水，大大减少衣物洗涤剂的用量，减少了碳排放，符合生

态环保节能的发展方向。公司始终坚持走“绿色、低碳、环保”的可持续发展之路，积极进行先进技术、装备的研发和推广应用，实施低碳节能工程，促进经济、社会和环境效益相统一。相比2017年，2018年氮氧化物排放量降低12.28%。

2、将绿色低碳理念融入科技创新

绿色发展是当今世界的一个重要发展趋势，企业作为社会中的重要成员，承担着重大的责任和使命。在这一时代背景下，鲁泰积极有为，将绿色低碳理念融入企业科技创新，同时依靠科技创新破解绿色发展难题，形成人与自然和谐发展新格局。

公司始终坚持将绿色低碳理念贯穿科技创新过程中，以科技创新推进企业绿色发展。公司研究的“印染废水大流量膜处理及回用技术与产业化”技术获得国家科技进步二等奖，半缸染色、中水回用等多项技术实现了纺织业节能减排、绿色低碳技术的重大突破，其中半缸染色技术曾荣获山东省“重大节能成果奖”。公司先后荣获全国纺织行业水效领跑者，工信部首批“国家节水标杆企业”，“山东省节水型企业”，“山东省节能突出贡献企业”（全省仅5家企业获此荣誉）、“淄博市节能考核突出企业”等荣誉称号，为推进绿色体系建设、加快新旧动能转换作出了鲁泰贡献。



公司持续深入开展节能降耗技术改造，重点研究流体节能技术、污水余热深度回收技术、空气预热技术及空压机节气改造运用。通过开展各类节能技术改造工程，公司万元产值能耗及单位产品单耗持续保持降低趋势，为公司绿色、低碳发展战略提供了技术支持与保障。

（四）供应链管理

鲁泰始终致力于打造绿色可持续发展的纺织服装供应链。将可持续发展作为供应链管理战略重要组成部分，将可持续发展作为供应商选择、评价及采购分配的重要标准之一，不断加深与上游供应商、下游客户及其他合作伙伴的合作，通过供应链管理，将可持续发展理念拓展至整个供应链。

2018年，鲁泰持续优化供应商管理体系，从质量保证、员工权益、环境保护、健康安全、商业道德等多个维度，对所有供应商进行评价和管理。公司将供应商纳入安全管理范围，完善供应商准入制度、资质审查制度、供应商评价制度，建立合格供应商名录，定期对供应商进行审核监督，并根据需要开展后续跟踪和指导等措施。与合作伙伴资源共享，努力使其理解并遵守可持续发展相关准则，提高可持续发展能力建设。



面对未来的机遇与挑战，鲁泰愿与所有供应商、客户及其他合作伙伴凝心聚力，共同推动整个产业链的可持续发展，不断提高产品竞争力，打造中国品牌，助力中国制造辉煌振兴，走在世界前列。

第五章

可持续发展的员工发展

- ◇ 员工权益
- ◇ 成长平台
- ◇ 员工关爱



第五章 可持续的员工发展

（一）员工权益

员工是企业的基础，是企业成功的关键。公司积极培育以热爱员工为主旨的企业文化，坚持“以人为本”的价值观，重视和维护员工的各项合法权益，真正使员工招的来、留得住、干的好，为员工发展创造良好、和谐的人文环境，为企业持续发展提供人才保障。

1、招聘用工

公司始终坚持以人为本，尊重和维护员工的各项合法权益。公司严格遵循所在国家政府批准的有关国际标准公约以及所在国法律法规，如《中华人民共和国劳动法》、《中华人民共和国劳动合同法》、《中华人民共和国妇女权益保护法》、《柬埔寨制衣业劳工法》、《缅甸工厂法》、《越南劳动法》、《越南工会法》等法律法规，合法雇佣员工。坚决拒绝强迫劳动，杜绝雇佣童工，奉行非歧视的用工政策。公司在涉及聘用、报酬、培训机会、升迁、解职或退休等事项上，杜绝且不支持基于种族、民族或社会出身、社会阶层、血统、宗教、身体残疾、性别、性取向、家庭责任、婚姻状况、工会会员、政见、年龄或其他等方面的歧视行为。公司尊重员工自由组建和参加工会的权利，并确保交流沟通渠道的畅通。公司通过相关制度确保员工拥有公平合理的薪酬、福利、休假和职业健康安全权利。

2、民主沟通

公司重视与员工的共建共治共享，注重发挥员工民主管理、民主参与、民主监督作用。公司建立多种沟通渠道，及时了解员工需求，解决员工工作、生活中的问题，并针对性进行支持、帮扶，让员工无后顾之忧。

无论国内外，工会、员工代表均不受时间和场所的限制可随时与员工进行交流沟通，选定工会主席接待日，每月或每季度召开工会委员、员工代表与公司管理层的交流沟通会议，国内外员工随时可通过邮箱、意见箱、短信等形式进行信息的反馈。对员工提出的意见、建议及投诉内容，工会、公司会及时进行调查，并制定改进措施，将情况反馈至员工，不断满足员工需求。

公司通过对国内外员工开展员工满意度调查、沟通交流等多种方式了解员工满意度情况并制定针对性改进措施，持续提升员工的满意度。



➤ 图为鲁泰（柬埔寨）有限公司员工正在进行员工代表投票选举

在海外，公司同样拥有关爱员工工会和民主工会，在每月 25 日的工会主席接待日，接收员工的投诉及意见、建议，代表员工向公司进行沟通处理。

公司践行厂务公开制度，设立独立员工代表意见专栏和工会代表意见专栏，对员工提出的问题 and 解决措施进行公布。

公司健全员工沟通机制。工厂设立意见箱，工会每天对意见箱进行信件查收，每月 25 日公司同工会代表、员工代表进行会议沟通，交流一个月内的情况，对存在的问题及时回顾总结分析。

在柬埔寨劳工部的指导下，员工选举员工代表 25 名、员工代表助理 25 名，担当员工同公司之间的桥梁。



3、建立科学薪酬体系

公司采用多种方式激励员工，实施突出岗位贡献，符合不同岗位人员特点的薪酬制度，持续完善薪酬体系。公司严格遵循所在国家政府批准的有关国际标准公约以及所在国法律法规，如《中华人民共和国劳动法》、《柬

埔寨制衣业劳工法》、《缅甸工厂法》、《越南劳动法》等法律法规，保证薪酬待遇与适用的法律法规相符合。公司遵循按劳分配原则，实行同工同酬、多劳多得制，杜绝因惩戒目的扣减员工工资，并且定期将工资、奖金等的构成情况予以传达。公司旨在通过建立健全科学的薪酬体系，让员工分享到公司成长的收益，充分体现员工价值。

（二）成长平台

鲁泰公司的不断发展来源于员工持续创新的激情。公司始终注重员工的个人成长，着眼于员工发展潜力和发展机会，致力于为每一位员工的学习和成长打造最优发展环境，不断激发员工的工作热情和创新进取精神，促进员工与公司共同成长和进步。

1、教育培训

公司基于人才培养规划、员工成长发展需要及岗位职责要求，通过对培训的需求调研、制订培训计划、组织实施、跟踪管理改进，便于改善公司员工的知识结构、提升员工的综合素质，提高员工的工作技能、工作态度和行为模式、发挥最大的潜能，实现人生价值的最大化。

2018年，公司对于管理类人才通过内部轮岗、外出培训等方式拓展思路，提高管理水平；对于技术类人才，组织技术培训、职称评聘学习等活动，特别是组织 2800 余名员工进行在职继续



教育培训学习，提升了员工技能；对于专业人才，如质量工程师、营销、设计、研发人才进行各种专业培训以提升人才专业化水平；公司还建立内训师队伍，现有内训师 76 人，对公司内部技术、管理经验等进行分享。公司投资 100 万元，建成拓展中心，现已培训 5000 余人，加强了员工团队文

化建设，增强了团队凝聚力。



在海外工厂，结合当地员工特点，制定培训方案，采用以师带徒、成立培训组、建立培训师制度等措施，根据工种难度，设定不同培训周期，以课时为单位编制模块化、标准化的培训教程。确保员工能尽快达到岗位要求，适应岗位工作。如：鲁泰越南公司开设中文培训班，



定期进行中文水平测试，并根据测试成绩发放语言补助，在提升员工中文交流沟通水平的同时，促进中华文化传播与交流。同时，鲁泰越南公司针对驻越南的中方人员，采取一对一培训的方式，自主学习，每季度进行越语水平测试，并根据测试成绩发放奖励给越语老师及中方人员。

2、职业规划

公司重视员工职业生涯规划，建立了职业发展双通道模式，采取单对单双导师制进行培养，让员工清晰的看到职业发展路径，除了岗位序列纵向发展通道，员工还可跨岗位序列横向发展。公司根据员工职业发展情况，进行培训体系的设计及培训计划的制定。



通过多种方式，丰富员工工作体验，拓宽职业发展领域，加快员工成长、成才速度。



截至 2018 年底，公司累计获得“国家友谊奖”1 人，“泰山学者特聘专家”1 人，“山东省有突出贡献中青年专家”2 人，“山东省首席技师”1 人，“山东省行业首席技师”5 人。2018 年，国内公司新聘任 6 名员工为高级技师，38 名员工为技师，260 名员工为高级技工，428 名员工为中级技工，769 名员工为初二级技工，1394 名员工为初一级技工；新聘任 1 名员工为一级工程师，30 名员工为工程师，298 名员工为助理工程师；新聘任 2 名员工为设计师，14 名员工为助理设计师。经过多年努力，公司逐渐培养起一支结构合理、素质优良的人才队伍，支撑企业健康、稳定、持续发展。

➤ **鲁泰（缅甸）有限公司对表现优异的班组及个人进行奖励，激发员工自主能动性**

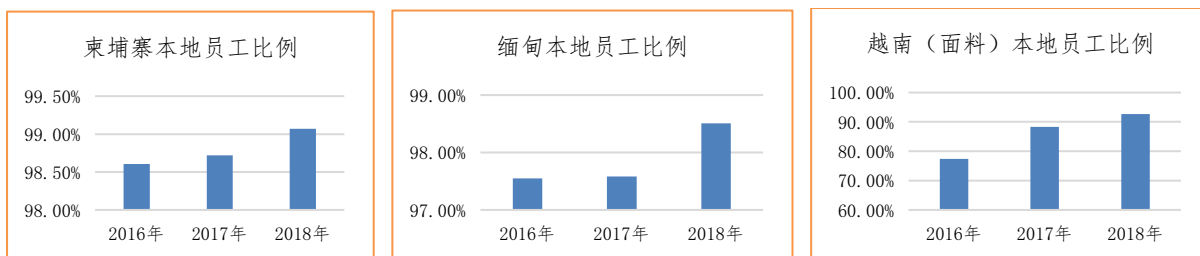
在鲁泰（柬埔寨）有限公司，新员工入厂后首先进行培训，对于综合评比比较好的员工，发放奖金奖励。为更好地调动员工工作积极性，鼓舞员工的工作热情，公司开展优秀班组评比活动，根据当月产量指标及质量指标完成情况，评选出当月缝制效率最高班组及当月质量最佳班组，分别发放奖金 100 万缅币。对于管理人员，每年年终进行总结，按照质量、效率等进行排名，奖励优秀管理人员电视机一台。



3、员工多元化

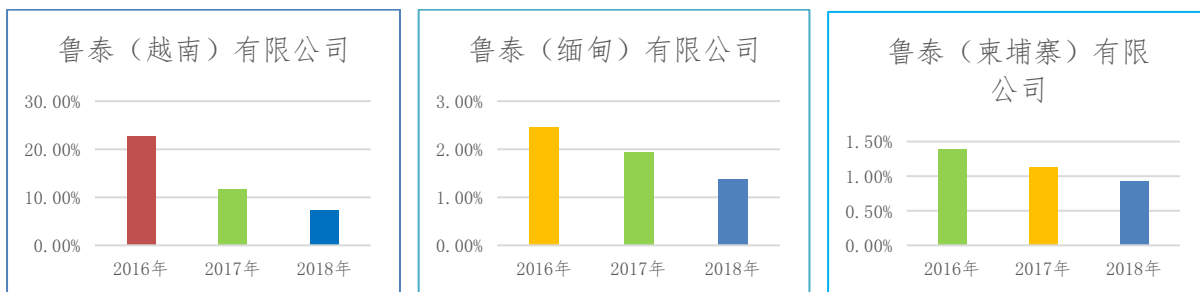
公司从员工的性别、年龄、种族、宗教信仰等方面，全方位地制定并实施多元化目标。严格遵守各地相关法律法规及国际公约，保障男女员工就业公平，并积极推动海外员工本地化进程。员工的本地化有利于公司深

入了解各地迥然而异的文化、促进当地人口的就业，为当地经济的发展提供帮助。



各海外生产基地雇佣本地员工逐年增加

在海外，鲁泰将人员属地化建设作为重点工作进行推进，从人才的选拔到培养，再到任命，层层把关，注重员工的自主能动性，让部分具有一定管理能力与技术水平的员工快速成长，投入到各个岗位。在外籍管理人员的选拔过程中，优先测评适应快、学习能力强、技术精湛的员工，通过测评发展培养技术骨干，统一培训后，根据测评成绩以及自身能力，划分技术类人员与管理型人员，进行针对性培养。



各海外生产基地中方管理人员逐年减少

4、评先树优

2018年，公司通过开展评先树优、技术比武、科技表彰、三八表彰等活动，努力营造人人学先进、人人争先进的良好氛围。通过“弘扬‘工匠精神’、评选‘鲁泰工匠’活动”，引导广大员工立足本职、钻研技术，不断提升广大员工的



知识、技能、素养。



➤ **2018年第二十八届技术比武活动（中国）**

2018年3-6月份，公司举行2018年第二十八届技术比武活动。共有52个单位、831个工种、14500余人参加。经过宣传发动、培训学习、理论考试、岗位练兵、预赛、决赛等环节，一大批实践经验丰富、专业技能熟练的员工在比武活动中脱颖而出。经过严格审核、认真研究，最终评选出10名“单项技能冠军”、228名“技术标兵”，5613名“技术比武优胜者”。通过层层比拼、优中选优，引导广大员工大力弘扬工匠精神，崇尚技术，尊重技术，争做知识型、技能型、创新型员工。



➤ **鲁泰（柬埔寨）有限公司 2018年度技术比武**

鲁泰（柬埔寨）有限公司2018年度为表彰技术优秀人才，开展技术比武大赛，787名员工荣获佳绩，奖励总金额达13370美元。2018年度为表彰年度优秀员工，开展评先树优工作，共计214人获得“先进个人”工作称号，奖励总金额4280美元。公司每月对优秀员工和优秀质量团队进行选举表彰，全年累计奖励金额达83000美元。



➤ **鲁泰（缅甸）有限公司 2018年度技术比武**

鲁泰（缅甸）有限公司每年均开展技术比武活动，2018年技术比武，公司共有11个班组、62个工序、771名员工参赛，经过激烈的角逐，一大批员工力挫群雄，他们以娴熟的技术、精湛的本领，过硬的操作水平取得了优异的成绩。报请公司技术比武活动评委会批准，最终确定凯维奥、温旦达标、弟第A、伦伦某、森森特等312名员工为公司第三届技术比武优胜者。为了鼓励和表彰成绩优异的员工，公司对他们做出了荣誉奖励及奖金奖励。



➤ 鲁泰（越南）有限公司 2018 年度技术比武

2018 年，鲁泰（越南）有限公司开展技术比武活动，经过技术评比，共评选出 73 名一等奖、108 名二等奖和 179 名三等奖，一、二、三等奖每人分别颁发奖金 120 万越南盾、80 万越南盾、50 万越南盾。技术比武活动旨在提高全员素质，实现人才兴企重要战略有效落地，在全公司营造良好学习氛围，以先进典型带动并培养出一支素质高、业务精、能力强的员工队伍，促进员工能力的可持续发展。

（三）员工关爱

鲁泰发展过程中始终坚持“以人为本”的价值观，将人力资源视为企业的第一资源，公司在保持健康稳定可持续发展的同时，让员工共享企业发展成果。公司本着“文化留人”的原则，对员工实行全程无缝隙管理，从进入公司、学习成长、成家立业、子女教育进行全方位的管理、支持与帮扶，真正做到关爱员工，让员工没有后顾之忧，促进了员工与公司共成长、共发展、共命运。

1、文体活动

公司本着“事业留人，感情留人，文化留人”的原则，高度重视企业文化和人文环境建设。2018 年，公司举行交谊舞、健美操等众多文体活动，丰富员工的工作生活。公司组建职



工业余交响乐团、时装表演队等群众组织，为员工工作生活增光添彩。公司积极营造和谐氛围，努力为员工创造良好的工作环境，实现员工快乐工

作、幸福生活，持续提升员工归属感与满意度。



海外生产基地针对所在国家的特点，在充分尊重员工意愿的基础之上，根据各国的文化，组织形式多样的文体活动，丰富员工的业务生活，提高集体的凝聚力。

2、福利待遇

公司高度重视员工福利建设，积极创建“家”文化，关注员工满意度，为员工创造和谐、愉悦的人文环境。公司免费为员工提供多样化的班中餐；三八节为女员工提供节日礼物；每个季度为员工发放季度福利；举办健康知识讲座；公司高层与中秋节不归家员工举行家宴，共度佳节；为员工提供舒适的住宿环境，宿舍全部安装空调、网络；关心员工心理健康，提供免费心理咨询。通过情感关怀、健康关怀、节日关怀、饮食关怀，持续提升员工的幸福感、获得感，增强员工的凝聚力和向心力。



➤ 2018 年中秋家宴

海上升明月，天涯共此时。2018年9月24日，农历八月十五日，鲁泰公司2018年中秋节员工家宴如期而至。公司董事长及高层领导与来自各工厂、部门因故未能归家的员工欢聚一堂，共度中秋佳节。宴会上，董事长向大家送上了节日的祝福，介绍了公司的发展情况。他说，大家是公司优秀企业文化的传承者、践行者，也将是推动公司新30年征程上实现新发展的生力军、新力量，希望大家立足本职、爱岗敬业、执着坚守，充分发挥自身的聪明才智，为建设世界一流、百年鲁泰发挥更大的作用、作出更大的贡献！随后，中秋家宴洋溢在一片和谐欢乐的氛围中。

在鲁泰的海外工厂，公司针对海外生产基地所在国家的实际情况，提供免费住宿服务、免费班中餐或餐补、交通补贴等。公司设立医务室，配备医生、病床、医疗物品，为员工免费提供医疗服务，同时根据每个国家的具体情况，每年为员工提供免费的体检，为员工的身心健康提供有力保障。如：柬埔寨对于产期女工，产假前提前发放三个月的产假工资。试用期期间享有年假和合同期满奖金福利。缅甸，为方便员工上下班，提供免费班车等。



3、员工帮扶

为更好地履行维护员工利益的责任和义务，努力为员工排忧解难，持续开展员工扶贫济困送温暖活动。为解决员工子女入园难的问题，公司投资建立洪山幼儿园，在为内部员工提供便利的同时，也为社会提供普惠性服务；为关心员工家庭，鼓励员工子女努力学习，成为国之栋梁，公司设立“金秋助学”奖学金，激励考上大学的员工子女；为及时解决员工之所困，公司建立困难员工救助机制，设立鲁泰帮困基金，向遭遇突发变故或身处特殊时期的员工及其直系亲属发放救助金，截至2018年，共举行帮困基金捐助仪式9次，捐助员工119人次，共捐助110.1万

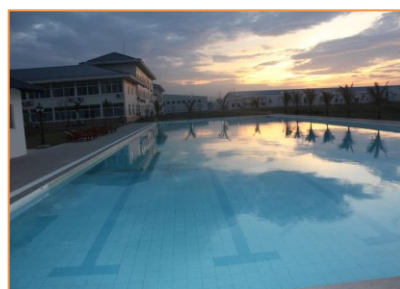


元；每逢节假日，公司高层深入基层一线看望慰问特困职工，鼓舞暂时身处困境的员工重拾信心，以更加坚强的姿态开始全新的生活。

4、业余生活

为丰富广大员工的业余生活，公司在海内外工厂修建员工俱乐部、游泳池、健身房、图书馆、电子阅览室等，让员工在工作之余能够放松身心，丰富业余生活，建立友谊，加深了解，培养能力，通过公司人文关怀，增强员工凝聚力和归属感。

公司修建鲁泰体育广场、鲁泰文化路，建设鲁泰文苑公园、动物园等，为员工和市民提供休闲、运动、文化娱乐场所，以实际行动履行企业公民的责任和义务，得到了顾客、合作方、政府和社区等的信任和支持，为员工发展创造良好的外部环境。



5、走进员工家庭，了解员工生活

通过组织不同形式的员工家访、交流活动，如：参加当地员工婚礼、为员工庆祝生日、参加员工家人成人仪式等，了解员工家庭、生活情况，更加贴近员工生活，构建良好的人文环境。



6、尊重当地传统文化，参加当地民俗活动，更好的融入当地文化。

根据海外生产基地所在国家的不同情况，尊重当地不同的传统文化，参加民族活动，更好地融入当地文化，融入当地社会。

第六章

可持续的民生公益

- ◇ 扶贫济困，传递社会正能量
- ◇ 捐资助学，成就未来
- ◇ 开放共享，促进地方发展
- ◇ 慈善公益，助力社区发展



第六章 可持续的民生公益

（一）扶贫济困，传递社会正能量

为让大众享受到经济社会发展的成果，公司积极响应国家扶贫济困政策号召，开展精准扶贫。公司秉承尊老爱幼的中华民族传统美德，践行公益慈善事业，关注弱势群体，积极承担营造和谐社会的良好氛围。公司



近三年来，扶贫及社会公益捐款共计 795 万余元。截至 2018 年，董事长及其家人在原来连续十二年捐款的基础上，继续向全区高龄老人捐款 100 万元，现已累计捐款 1300 万元，持续发扬尊老敬老传统美德。



➤ 董事长到挂包帮扶贫困村调研脱贫攻坚工作

2018 年 5 月，公司董事长刘子斌深入挂包帮扶贫困村调研指导脱贫攻坚工作。刘子斌先后实地察看了西河镇下塔山村，大河镇北岳阴村、北牟村、北下册村等。每到一处，刘子斌都听得特别仔细，问得特别详细，深入了解村经济收入、村民生产生活状况、贫困群众生活情况及下一步工作打算。鲁泰公司将认真实施精准扶贫，根据贫困村现有条件，制定好帮扶方法，找准适合村经济发展的路子，早日实现富民强村的目标。

（二）捐资助学，成就未来

鲁泰始终重视支持教育事业发展。公司设立“鲁泰纺织奖学基金”、“鲁泰纺织助学金”，鼓励学习成绩突出的教师和品学兼优的学生，并帮助贫困

学子圆梦校园。截至 2018 年底，鲁泰奖学金累计奖励师生 4885 人次，奖学金发放 378 万余元。鲁泰助学金累计资助 189 名同学，助学金累计发放 211 万元。近三年内，累计向洪山小学、淄博理工学校、山东理工大学、青岛大学等学校捐赠善款 527 万余元。公司支持教育事业，促进了校企优势互补，同时毕业的学生可优先选择在公司就业，达到校企共同发展的益处。



（三）开放共享，促进地方发展

在实现可持续发展的过程中，企业的发展离不开地方的参与和支持，地方的发展也需要企业的创造和贡献。鲁泰在实现自身健康稳定发展的同时，秉承“创造财富，奉献社会，衣锦四海，经纬天下”的企业使命，致力于持续为地方发展贡献力量，不断创造效益、解决就业、创造税收、发展民生，积极承担企业社会责任，回报社会，与社会和谐共生。

2018 年，公司持续实施“东锭西移”计划，在新疆阿克苏地区建设 10 万锭棉纺项目。该项目 2018 年已经建成投产，由此，新疆鲁泰丰收棉业有限责任公司棉纺总规模达到 22.8 万锭，主要生产 80 支以上的高支纱。

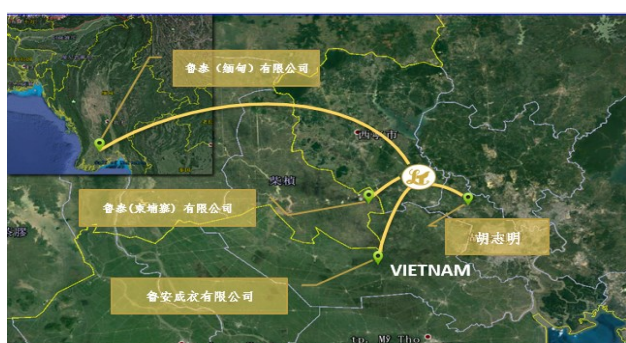


新疆鲁泰“东锭西移”10 万锭棉纺项目建成后解决了当地富余劳动力就地、就近、就业，拉动了当地经济，带动地方共同发展。

（四）慈善公益，助力社区发展

随着中国“走出去”的步伐不断加快，鲁泰制定并稳步推进企业的全面国际化战略，在意大利米兰、日本东京设立办事处，在美国纽约建立子公司，在越南、柬埔寨、缅甸建设生产工厂，充分利用全球资源，从研发设计、客户服务、生产经营、市场开拓、客户服务等方面全方位实施有效的产业布局。

公司在柬埔寨、缅甸、越南建设生产工厂，以鲁泰优秀企业文化为基础，注重文化的开放性和包容性，尊重当地的风俗习惯、文化传统和宗教信仰，



尊重文化多样性、促进不同文化间交流，结合当地法律法规、风土人情，形成带有当地特色的企业文化，并指定专人进行研究实施，在带动周边发展的同时，确保让广

大员工充分理解和认同企业文化，让文化根植于广大员工的工作和生活中，让企业文化真正有效落地，以文化支撑经济建设，以经济建设带动周边发展，促进公司的可持续发展和当地社区的和谐进步。

鲁泰（柬埔寨）有限公司是鲁泰纺织股份有限公司 2014 年投资兴建的一家制衣工厂。公司位于柬埔寨柴桢省柴桢市齐鲁经济特区。公司 2018 年通过柬埔寨制衣厂商协会（GMAC）捐助柬埔寨服装培训学院基金（CGTI）约 9400 美元。提供当地基本生活需求的工资待遇，为广大员工增加更多普惠性的服务，为当地富余劳动力创造更加优厚的就业条件。为保护水资源环境，公司投资 35.30 万美元，建设污水处理设施。为保证生活垃圾做到合理处理，公司雇佣有资质单位进行垃圾处理。为投入当地建设，2018 年度累计向当地政府捐款达 3000 美元。通过一系列措施，积极承担社会责



任，促进当地经济社会稳定可持续发展。鲁泰（柬埔寨）有限公司被国际劳工组织授予“柬埔寨最佳工厂”（Better Factories Cambodia）称号，自 2015 年 6 月 12 日起证书持续有效。

鲁泰（缅甸）有限公司，是鲁泰纺织股份有限公司在 2014 年投资兴建的第二个海外工厂，地处缅甸仰光市迪拉瓦经济特区。公司积极参与当地公益事业，积极承担社会责任，为当地发展增砖添瓦，捐助附近社区修路，帮助当地居民获得便利的交通条件，拉动经济发展。为当地居民出资修建



图书馆、丰富业余生活，帮助其满足精神文化需求。公司每年举办关爱儿童活动，为孤儿院进行慈善捐助，举行联欢活动，关心当地儿童的健康快乐成长，助力当地社会发展。

鲁泰（越南）有限公司为鲁泰纺织股份有限公司在越南设立的海外色织面料生产基地。公司位于越南西宁省。公司高度关注当地社会发展情况，积极参与社会公益活动，助力社会发展。截至 2018 年，共进行慈善扶贫捐款 8 次，共计 2.6 亿越南盾，为当地居民改善生活条件，提升生活水平贡献一份力量。



宝屯社慈善捐助（越南）

鹅油县扶贫捐助（越南）

鲁安成衣有限公司为鲁泰纺织股份有限公司旗下的海外分公司之一。总投资 3000 万美金，坐落于越南安江省周成县平和社平和工业区。设计能力年产 900 万件高中档衬衣，机器设备及原材物料均从海外进口，该生产线具有自动化水平高，产品档次高，环保水平高的特点，产品主要销往美国、欧盟、日本等国家和地区。公司始终坚持扶贫济困的传统美德，积极践行社会责任，关心弱势群体特别是困难儿童的学习和生活，2018 年公司给予贫困儿童捐赠文具用品；2018 年公司向“平和社困难儿童救助基金”捐赠善款，以实际行动为当地困难儿童健康快乐成长贡献力量。



为更好地履行海外社会责任，树立更好的中国企业形象。鲁泰始终坚持负责任运营，培育负责的文化和价值观，热心公益慈善事业，在兴建基础设施、扶危济困、支持教育、发展文化、促进就业、发展经济等方面积极行动，回馈东道国人民，提高了中国企业在国外的美誉度，推动了当地经济、社会和环境可持续发展。

展望 2019

当前，世界经济正处于深度调整中，资源环境压力在逐渐加大、国际贸易格局正日趋复杂。经济全球化实现了产业、资本、人才、信息在全球范围内的快速流动，极大地降低了国际贸易和投资成本，并伴随着技术创新的重大突破而加速、演变。同时，纺织行业 and 世界经济联系也日渐紧密、依存度不断加深。一直以来，纺织工业发展走的是一条聚焦发展、共同繁荣之路，是一条持续开放、深度融合之路，是一条优势互补、协同并进之路，是一条求同存异、互利共赢之路。

面对新的形势，鲁泰要贯彻新发展理念，坚持推进高质量发展，加快推进新旧动能转换，以客户为中心，以“激活存量、寻找增量、做强实业、适度运作”为指导方针，持续推进“提质增效”和“全面国际化”战略，倡导奋斗精神，打造纺织产品供应链世界一流企业。围绕传统产业高端化、链条化、智能化、绿色化的发展方向，推动质量变革、效率变革、动力变革；要大力实施增品种、提品质、创品牌的“三品”战略，不断提高发展质量和效益，着力提升“鲁泰制造”的品质和“鲁泰创造”的影响力；要加快科技化、时尚化、绿色化“三化”融合发展步伐，努力构建新型智能制造模式和绿色制造产业生态体系，着力打造创新驱动的科技企业，责任导向的绿色企业，文化引领的时尚企业，不断增强可持续发展能力，积极融入新时代历史大潮，为世界纺织发展积极贡献力量。