

证券代码：300838

证券简称：浙江力诺

公告编号：2021-011

浙江力诺流体控制科技股份有限公司

2020 年年度报告摘要

一、重要提示

本年度报告摘要来自年度报告全文，为全面了解本公司的经营成果、财务状况及未来发展规划，投资者应当到证监会指定媒体仔细阅读年度报告全文。

全体董事均亲自出席了审议本次年报的董事会会议

中汇会计师事务所（特殊普通合伙）对本年度公司财务报告的审计意见为：标准的无保留意见。

本报告期会计师事务所变更情况：公司本年度会计师事务所由变更为中汇会计师事务所（特殊普通合伙）。

非标准审计意见提示

适用 不适用

董事会审议的报告期普通股利润分配预案或公积金转增股本预案

适用 不适用

公司经本次董事会审议通过的普通股利润分配预案为：以 136,340,000 股为基数，向全体股东每 10 股派发现金红利 1.5 元（含税），送红股 0 股（含税），以资本公积金向全体股东每 10 股转增 0 股。

董事会决议通过的本报告期优先股利润分配预案

适用 不适用

二、公司基本情况

1、公司简介

| | | | |
|----------|--------------------------|--------------------------|--------|
| 股票简称 | 浙江力诺 | 股票代码 | 300838 |
| 股票上市交易所 | 深圳证券交易所 | | |
| 联系人和联系方式 | 董事会秘书 | 证券事务代表 | |
| 姓名 | 冯辉彬 | 王晓娜 | |
| 办公地址 | 浙江省瑞安市高新技术（阁巷）园区围一路 99 号 | 浙江省瑞安市高新技术（阁巷）园区围一路 99 号 | |
| 传真 | 0577-65218999 | 0577-65218999 | |
| 电话 | 0577-65728108 | 0577-65728108 | |
| 电子信箱 | fhb@linuovalve.com | zd@linuovalve.com | |

2、报告期主要业务或产品简介

1、主营业务

公司主营工业控制阀的研发、生产和销售，能够设计和生产适用于不同行业、不同市场需求的控制阀

产品，提供个性化、多样化、系统化的控制阀解决方案。

2、主要产品及其用途

工业控制阀应用于石油、石化、化工、造纸、环保、能源、电力、矿山、冶金、医药、食品等行业的自动控制系统中，起到调节压力、流量、温度、液位等参数的关键作用。公司的主要产品有V型球阀、球阀、蝶阀、矿浆闸阀、闸阀、止回阀等。

3、主要经营模式

控制阀是控制流体介质的流量、液位、压力、温度等的自动控制系统中的控制机构，是工业工程自动化控制系统中的控制单元。公司是控制阀系统解决方案提供商，采用按订单生产的业务模式。

公司的上游主要是钢材、电气产品、各类铸件、锻件、紧固件等行业，下游主要是石油、石化、化工、造纸、环保、能源、矿山、冶金、医药等行业。

(1) 盈利模式

公司的盈利模式主要是根据客户需求订制产品，通过销售产品和提供服务获取合理利润，即采购钢材、电气产品、各类铸件、锻件、紧固件及辅料等原材料，生产出符合客户要求的控制阀产品交付给客户。

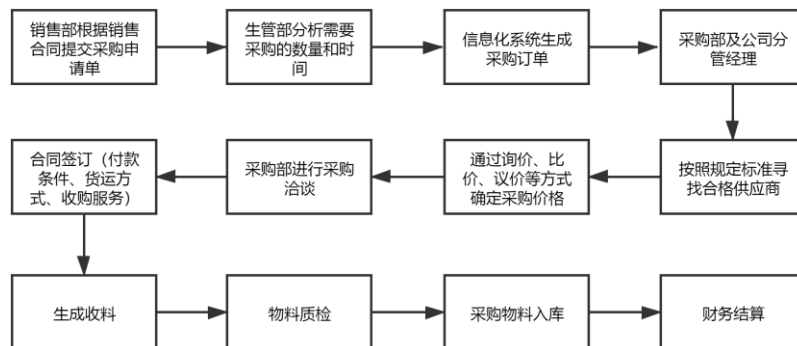
(2) 研发模式

公司坚持走自主研发与产学研相结合的道路，建立了面向市场需求、内外协同的研发模式，构建了规范、标准、高效的研发体系。

公司核心产品的研发采用集成产品开发项目制模式，组成项目组开展工作，并由跨部门组成的产品决策组进行评审。在立项时一并考虑产品后续的开发、生产、原料采购、成本控制等环节因素。在开发过程中对项目存在的风险和问题及时评审，尤其是在试产、量产等重要阶段，由产品决策组评估风险并做出决策。

(3) 采购模式

公司以直接采购为主，少量部件外协加工。公司制定了严格的《合格供应商管理办法》、《供方评价管理制度》、《采购工作流程》以及《外协加工作业流程》等制度，对供应商准入标准、供应商年度考核以及采购业务流程进行了规范，基本采购流程如下：



公司目前生产经营所需的主要原材料包括钢材、电气产品、毛坯、紧固件和辅料等。公司拥有长期稳定的供应商，原材料供应充足。公司所使用的毛坯件采取自制和外购相结合的方式，外购毛坯主要由公司

提供自制模具（设计图纸）、技术指导和产品检验，协作厂商根据模具或设计图纸进行铸造或锻造。

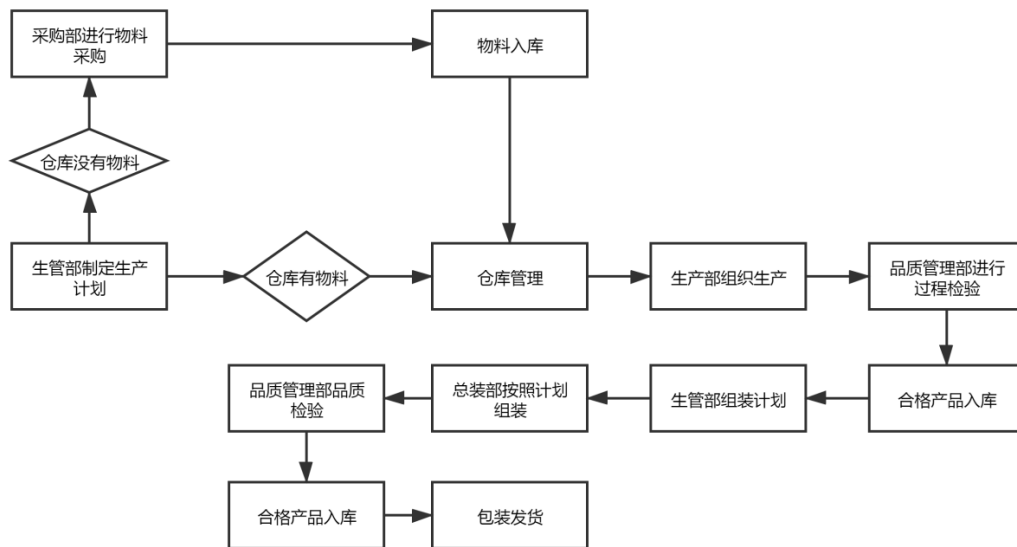
公司采购计划的制定一般分两种情况：一是合同项目生产采购计划，由销售部门根据销售合同确定采购需求，向生管部提交采购申请，生管部根据仓库的备料情况分析需要采购的物料数量和采购时间并制定采购计划，下单给采购部，采购部实施采购；二是通用件的生产采购计划，生管部根据仓库物料的使用情况，制定生产采购计划，下单给采购部，采购部实施采购。

公司的采购价格通常根据采购物料的种类不同，采用不同的定价方式。钢材等原材料的采购价格，一般根据大宗商品的市场价格进行实时调整。电气、铸件、锻件等采购价格通过询价、比价等方式确定。

公司按照《合格供应商管理办法》、《供方评价管理制度》的相关规定，定期对供应商的交货时效性、质量合格率、服务态度等指标进行综合考评，对不再符合条件的供应商及时淘汰。对于新入选供应商，公司要对供应商的资质进行核查。

(4) 生产模式

公司生产模式主要是根据客户的订单或客户采购计划安排组织生产，实行“订单生产”的模式。公司利用信息化系统（ERP）与智能制造（MES）系统集成，对订单进行管控，满足生产订单排产、订单分配、生产异常反馈等功能，确保所有材料均定量、按时发放生产，有效控制生产过程中物料加工的同步性及齐套性，确保快速及时交付。公司基本生产流程图如下：



公司的生管部根据仓库的物料储备情况，分别向采购部、制造部和总装部下达采购计划、生产计划和组装计划。采购部按照采购计划进行采购，制造部按照生产计划组织生产。品质管理部负责整个生产过程的产品质量和品质检验，检验合格产品入库。

公司对委外加工提供设计图纸和技术指导，负责产品检验，外协厂商按公司要求进行加工，核心零部件的生产、核心工序的安排及最后的装配、测试均在公司本部完成。这既可以保证外协加工产品的质量，提高生产效率，也保证了产品组装图、工艺参数和加工工艺的保密性。

公司采购部和品质管理部对外协厂商的选择标准和外协产品验收制定了严格的制度，对外协工序的范围、技术要求、管理方法及职责都作了具体要求，同时还制定了外协厂家的考核规定。

(5) 销售模式

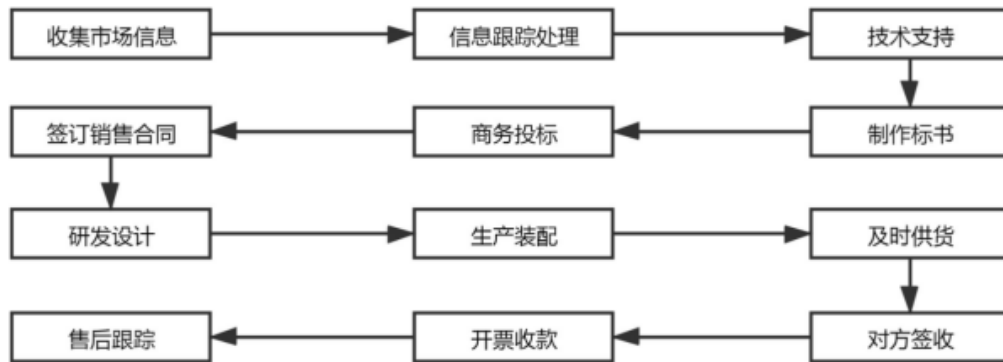
公司产品销售以直接销售为主，也存在少量经销客户。公司除了拥有长期稳定的客户外，还通过积极参加大型专业展会、向各地派驻营销人员等方式来开拓国内外市场，保证销售收入的稳定增长。

① 营销策略

公司推行以客户为中心的营销总体方针，通过优质的产品 & 个性化服务来提高客户满意度，获得订单，并努力通过现有客户带动新客户的开发。对于现有客户，公司通过为其提供全方位的服务和技术支持，提升其满意度，以获取其新订单。公司通过实时分析下游行业的发展动向与技术需求，不断研发适合新技术、新工艺、新装置的新产品，开拓新的市场，挖掘潜在客户。

② 销售流程

公司销售业务的具体流程主要包括：



③ 价格形成机制

公司产品大多为定制化产品，规格型号众多，材质、性能差异较大，在市场上较难取得相同产品的参考价格。公司产品根据个性化定制要求、工艺技术难度，测算出产品各项成本和费用，在此基础上加上一定的合理利润后，确定产品的合理报价，最终以商务谈判、招投标等方式确定产品价格。

(6) 售后服务模式

公司的售后服务模式为，由项目经理负责与客户保持经常性的联系，公司根据项目的需要及时派遣专业技术工程师与客户进行技术交流，以确保项目的顺利实施。公司产品销售后，根据项目的需求，对客户的技术人员进行技术培训。公司销售部门和技术人员也会不定期对客户进行随访，及时了解客户使用产品的情况以及对产品改进的建议。

4、业绩的主要驱动因素

(1) 下游客户的市场需求

控制阀直接关系到自控系统的调节质量、产品性能、安全性、经济性以及调节阀自身使用的可靠性、稳定性等方面问题。由于工业互联网的普及，智能制造、智慧工厂的发展，控制阀的应用领域进一步的扩展，下游企业对控制阀的选用技术要求也相应提高，尤其在重视高效率低内耗生产、大力治理环境污染、崇尚环保的今天。下游行业的需求主要包括新增投资项目、既有项目技术改造、备品备件更换及检维修服务的需求。新增项目受国家宏观经济和固定资产投资政策的影响较大，而技术改造、备品备件更换及检维

修服务需求宏观经济影响较小。近年来，国家调整产业结构、转变经济增长方式和大力推广节能减排的措施，对下游行业的项目投资、技术改造需求有明显的刺激作用。由于化工行业、石油石化行业投资需求庞大且稳定，化工行业、石油石化行业成为公司近年重点开拓的业务领域。在公司品牌知名度提升、技术应用领域扩展、市场开发力度加强等多方面作用下，公司先后成为中石化、中海油的合格供应商。另外，下游化工行业环保改造、安全升级需求持续扩大。公司持续加大对下游化工行业的拓展力度，行业领先地位保持稳定。设备正常的更新替换与检维修服务也为公司的发展带来了稳定需求。

（2）产品进口替代趋势

在我国控制阀产品的高端市场，基本为国外一线品牌和专业性品牌产品所占有，其产品主要用于对产品可靠性及系统安全性要求较高的大型工业过程自动化控制装置，如：大型石化、煤化工、大型电站、核电站等，工况介质通常为高温、高压、强腐蚀或上述混合工况以及深冷介质。这些关于国计民生的重点领域的关键装备受制于人，不仅严重影响了国家安全，也严重制约着中国从“制造大国”走向“制造强国”。国家高度重视重大装备、核心装备、主要装备的国产化，控制阀行业高端产品进口替代趋势不可逆转。中共中央发布的《关于制定国民经济和社会发展第十四个五年规划和二〇三五年远景目标的建议》明确提出在十四五期间要深入实施制造强国战略，坚持自主可控、安全高效，推进产业基础高级化、产业链现代化，保持制造业比重基本稳定，增强制造业竞争优势，推动制造业高质量发展。2016年4月，中国石油和化学工业联合会发布《石油和化学工业“十三五”发展指南》指出要提高关键泵阀的重点设备自主率，力争使自主化率达到90%以上。

浙商证券研究所的研究结果显示，海外工控巨头供应链由于新冠疫情受挫，2020年全年营收增幅放缓，工控市场国产化率有望进一步提升。因此，在进口替代的大环境下，国内企业技术水平与市场占有率将不断提高，公司将迎来进一步的发展机会。随着公司技术实力的不断积累、发展与提高，公司的高端产品不断丰富，企业的品牌价值逐步提升，已经逐步缩小了与国际先进水平的差距，越来越多的重大建设项目采用了公司的控制阀产品，为公司创造了商机。近年来，公司不断改善产品的生产工艺流程，研发推广了V型调节三通球阀、大口径大压差高温高压套筒调节阀、大口径高压低噪音套筒调节阀、大扭矩双缸执行器、锻钢活塞式双向密封球阀、防逸散磁力传动阀、锅盖阀、釜顶阀、矿浆阀等高端阀门产品。另一方面，公司还紧跟全球自动控制阀行业发展趋势，注重技术研发、新式样设计以及新工艺改进，促进产品的更新换代，进一步提高市场份额和品牌知名度。公司先后进入中石化、中海油的合格供应商名录，在报告期内实现进口替代的案例有中海油旅大5-2北油田I期项目、曹妃甸6-4油田开发项目、中海油旅大21-2/旅大16-3油田区域开发项目、中科炼化12万吨年丁二烯抽提装置等，获得行业内顶级央企认可。

（3）国家政策法规支持行业发展

国家近年来先后出台了针对各行业应用智能制造工艺的相关产业化政策、发展指导意见，为未来智能控制阀在各行业应用确定了良好的市场环境，明确了智能控制阀企业的技术突破方向和发展路径。例如，2020年11月3日，中共中央发布的《关于制定国民经济和社会发展第十四个五年规划和二〇三五年远景目标的建议》（以下简称《建议》）明确提出在十四五期间要保持制造业比率基本稳定，构建以“国内大循环为主体、国内国际双循环相互促进”的战略方针，国内市场发展空间扩大。具体将体现在坚持创新驱动发

展，加快发展现代产业体系，推进产业基础高级化、产业链现代化水平提升；统筹推进传统基础设施和新型基础设施建设；加快数字化发展，打造数字经济新优势，协同推进数字产业化和产业数字化转型等方面。新一轮科技革命和产业变革（如人工智能、数字经济、生物经济）与我国加快转变经济发展方式形成历史性交汇，将极大改变制造业的发展的态势，推动制造业呈现新的发展特征。《中国制造2025》则指出，加快发展智能制造装备和产品，组织研发具有深度感知、智慧决策、自动执行功能的高档数控机床、工业机器人等智能制造装备以及智能化生产线，突破新型传感器、智能测量仪表、工业控制系统、伺服电机及驱动器和减速器等智能核心装置，推进工程化和产业化。“十四五”时期，将继续减持智能制造主攻方向不动摇，加快推动制造业数字化、网络化、智能化转型步伐。《建设》提出要把发展经济的着力点放在实体经济上，给予高端制造和智能制造大力关注。中国石油和化学工业联合会发布的《石油和化学工业“十三五”发展指南》指出，为助力我国由石油大国向石化强国跨越，“十三五”期间要重点突破一批关键技术、研制一批高端产品、实施一批创新工程、组建一批创新平台，实现行业科技创新由跟随型向并行与领先方式转变。国家及相关部门出台的政策从多方面肯定了智能制造关键设备及仪器仪表的重要性，作为我国战略性新兴产业重点产品，智能控制阀将会得到快速发展。

我国工业智能化升级正面临百年未有之变局，预计“十四五”将进入中速成长期。国家及相关部门出台的政策从多方面肯定了智能制造关键设备及仪器仪表的重要性，阀门企业应积极布局自动控制阀智能化领域。公司产品作为我国战略性新兴产业重点产品，促使公司近年来加大自动控制阀的研究与开发力度，优化了产品结构。从控制阀的驱动方式来看，公司目前可以生产电动自动控制阀和气动自动控制阀；从具体阀门种类来看，公司目前可以生产多种不同种类的单座、套筒调节阀、球阀、蝶阀和刀闸阀等自动控制阀。

5、公司所属行业发展阶段、周期性特点以及公司所处的行业地位

（1）公司所属行业发展阶段

工业控制阀作为我国装备制造业的重要组成部分，应用领域包括石油、石化、化工、造纸、环保、能源、电力、矿山、冶金、医药、食品等行业。随着工业自动化水平的不断提高，工业控制阀作为工业控制系统的终端控制元件，对其的要求已经不再停留于流通能力、泄漏量、材料适应性等静态性能指标，具有调节工艺参数功能的控制阀应运而生。控制阀是复杂的高科技产品，其在工业控制系统中的运用，提高了控制系统的稳定性、精确度和自动化程度。

根据《中国仪器仪表》杂志统计，当前国内主流的控制阀生产制造企业全部获得了ISO9001质量体系认证和特种设备（压力管道）TSG制造许可证，并有部分厂家已通过API和CE认证，可按照ANSI、API、BS、JIS等标准设计和制造产品。国内控制阀生产企业广泛采用了计算机辅助设计（CAD）技术、计算机辅助制造（CAM）技术及三维动态设计技术，提高了产品研发效率、加工质量及可靠性，有效地提高了企业核心竞争力。

目前，国产控制阀的最高使用压力达2,500磅级，最高使用温度达1,200℃。工业系统中所用控制阀除电力、石化、冶金、核电等行业中的个别高温、高压、高磨损等关键部位所用控制阀需进口外，其余产品我国控制阀企业基本能够自行生产制造。国内1,000MW以下的火电机组中，已大量使用国产控制阀，炼油、

乙烯、煤化工项目中已部分使用了国产控制阀。近年来，我国控制阀生产企业还为多个核电站机组配套了部分核用控制阀，我国工业企业项目中所需进口控制阀比例逐年下降，同时，国内部分企业生产的控制阀产品已随部分项目配套出口。

（2）行业的周期性特点

控制阀行业的下游客户多为大型工业企业，宏观经济波动将在一定程度上影响下游企业的投资热情。如果宏观经济出现调整，下游大型企业一般会采取相对保守的策略，减少新项目的投资，从而影响对控制阀的需求。

（3）公司所处的行业地位

公司在控制阀行业内已具备较强的定制化设计和制造能力，2018年、2019、2020年含税销售额分别达到5.2亿元、5.1亿元、5.3亿元，是国内控制阀行业少数年销售额突破5亿元的企业之一。根据《控制阀信息》（2018年3月、2019年3月、2020年3月、2021年3月）统计数据显示，2017年至今，公司在国产品牌中一直排名前5位。

公司2017-2020年销售额在中国控制阀市场前50家企业中排名详细情况如下：

| 项目 | 2017年 | 2018年 | 2019年 | 2020年 |
|----------------------|--------|--------|--------|--------|
| TOP50国内市场销售总额（亿元） | 201.37 | 244.36 | 266.93 | 278.77 |
| 其中：国产品牌销售总额（亿元） | 75.74 | 8.05 | 93.98 | 107.33 |
| 进口品牌销售总额（亿元） | 125.63 | 157.31 | 173.09 | 171.44 |
| 浙江力诺销售额（亿元） | 3.52 | 5.2 | 5.1 | 5.3 |
| TOP50销售总额同比增幅 | 13.01% | 21.35% | 9.22% | 4.44% |
| 浙江力诺销售额在TOP50中的排名（名） | 17 | 13 | 16 | 15 |
| 浙江力诺销售额在国产品牌中的排名（名） | 4 | 3 | 4 | 5 |

表 1：数据来源于《控制阀信息》（2018年3月、2019年3月、2020年3月、2021年3月）

3、主要会计数据和财务指标

（1）近三年主要会计数据和财务指标

公司是否需追溯调整或重述以前年度会计数据

是 否

单位：元

| | 2020 年 | 2019 年 | 本年比上年增减 | 2018 年 |
|------------------------|----------------|----------------|-----------|----------------|
| 营业收入 | 469,768,361.77 | 452,446,430.10 | 3.83% | 455,926,964.16 |
| 归属于上市公司股东的净利润 | 62,083,446.32 | 67,776,664.82 | -8.40% | 72,024,029.77 |
| 归属于上市公司股东的扣除非经常性损益的净利润 | 56,029,473.89 | 63,962,566.10 | -12.40% | 64,718,685.57 |
| 经营活动产生的现金流量净额 | 52,638,287.61 | 37,795,810.47 | 39.27% | 52,895,533.97 |
| 基本每股收益（元/股） | 0.52 | 0.66 | -21.21% | 0.70 |
| 稀释每股收益（元/股） | 0.52 | 0.66 | -21.21% | 0.70 |
| 加权平均净资产收益率 | 10.70% | 18.94% | -8.24% | 23.67% |
| | 2020 年末 | 2019 年末 | 本年末比上年末增减 | 2018 年末 |
| 资产总额 | 979,158,500.48 | 619,132,658.27 | 58.15% | 546,425,632.03 |

| | | | | |
|---------------|----------------|----------------|---------|----------------|
| 归属于上市公司股东的净资产 | 773,351,108.15 | 386,659,814.19 | 100.01% | 334,102,139.37 |
|---------------|----------------|----------------|---------|----------------|

(2) 分季度主要会计数据

单位：元

| | 第一季度 | 第二季度 | 第三季度 | 第四季度 |
|------------------------|---------------|----------------|----------------|----------------|
| 营业收入 | 51,299,182.22 | 128,852,833.54 | 126,592,890.26 | 163,023,455.75 |
| 归属于上市公司股东的净利润 | 5,445,597.39 | 24,232,539.83 | 14,271,328.34 | 18,133,980.76 |
| 归属于上市公司股东的扣除非经常性损益的净利润 | 5,467,400.19 | 19,620,925.14 | 12,394,626.63 | 18,546,521.93 |
| 经营活动产生的现金流量净额 | -4,399,821.39 | 30,462,570.16 | 349,111.94 | 26,226,426.90 |

上述财务指标或其加总数是否与公司已披露季度报告、半年度报告相关财务指标存在重大差异

□ 是 √ 否

4、股本及股东情况

(1) 普通股股东和表决权恢复的优先股股东数量及前 10 名股东持股情况表

单位：股

| 报告期末普通股股东总数 | 16,224 | 年度报告披露日前一个月末普通股股东总数 | 15,043 | 报告期末表决权恢复的优先股股东总数 | 0 | 年度报告披露日前一个月末表决权恢复的优先股股东总数 | 0 |
|--|--------------------------------------|---------------------|------------|-------------------|---------|---------------------------|---|
| 前 10 名股东持股情况 | | | | | | | |
| 股东名称 | 股东性质 | 持股比例 | 持股数量 | 持有有限售条件的股份数量 | 质押或冻结情况 | | |
| | | | | | 股份状态 | 数量 | |
| 陈晓宇 | 境内自然人 | 20.94% | 28,550,000 | 28,550,000 | | | |
| 任翔 | 境内自然人 | 9.44% | 12,867,000 | 12,867,000 | | | |
| 王秀国 | 境内自然人 | 7.99% | 10,892,000 | 10,892,000 | | | |
| 戴美春 | 境内自然人 | 7.90% | 10,768,000 | 10,768,000 | | | |
| 吴平 | 境内自然人 | 5.96% | 8,126,000 | 8,126,000 | 质押 | 1,100,000 | |
| 余建平 | 境内自然人 | 5.79% | 7,900,000 | 7,900,000 | | | |
| 台州思考投资管理有限公司-思考 20 号 A2-1 大宗交易二级市场循环套利基金 | 其他 | 2.35% | 3,200,000 | 3,200,000 | | | |
| 瑞安市诺德投资合伙企业(有限合伙) | 其他 | 2.18% | 2,979,000 | 2,979,000 | | | |
| 浙江浙科美林创业投资有限公司 | 境内非国有法人 | 1.16% | 1,575,000 | 1,575,000 | | | |
| 瑞安市润诺投资合伙企业(有限合伙) | 其他 | 1.15% | 1,574,000 | 1,574,000 | | | |
| 上述股东关联关系或一致行动 | 公司由陈晓宇、任翔、王秀国、戴美春、吴平、余建平六位一致行动人共同控制。 | | | | | | |

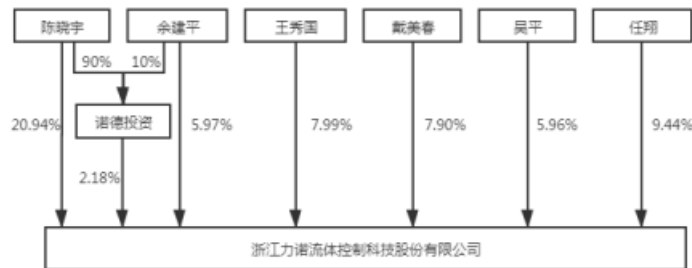
| | |
|-----|---|
| 的说明 | 该共同控制情形已于 2012 年通过签订《一致行动协议》（2017 年到期续签，2019 年 6 月 1 日，上述人员本补充签订了《一致行动协议之补充协议》，将协议有效期延期至 2025 年 3 月 8 日。）安排予以明确，期间陈晓宇等六人在公司重大事务决策以及重大会议（包括但不限于历次股东会、股东大会、董事会）的表决及投票中均作出了一致的意思表示，协议得到有效履行。 |
|-----|---|

（2）公司优先股股东总数及前 10 名优先股股东持股情况表

适用 不适用

公司报告期无优先股股东持股情况。

（3）以方框图形式披露公司与实际控制人之间的产权及控制关系



5、公司债券情况

公司是否存在公开发行并在证券交易所上市，且在年度报告批准报出日未到期或到期未能全额兑付的公司债券
否

三、经营情况讨论与分析

1、报告期经营情况简介

2020年6月，公司股票成功于深圳证券交易所创业板挂牌上市。公司此次募集资金投资项目均围绕主营业务开展。年产2.5万套高性能控制阀生产线建设项目主要为公司现有主营产品，项目建设将扩大现有生产规模、降低生产成本、提高生产技术水平。研发中心建设项目将有利于提升公司技术和研发实力，加快新产品的开发速度，扩大公司的产品领域，提高公司高端产品的开发能力。

报告期内，公司实现主营业务收入4.70亿元，同比增长3.83%，归属于上市公司股东的净利润为6,208.34万元，同比下降8.40%，实现扣除非经常性损益后净利润5,602.95万元，同比下降12.40%。

报告期内，受新冠疫情带来的多重影响因素，公司经历了一个月左右的停工期，全面复工、恢复正常经营后，公司通过扩大销售、抢抓生产与交付进度等措施，将疫情对公司经营的负面影响控制在较小范围内。公司三季度盈利水平恢复至去年同期水平，四季度盈利水平较去年同期已略有上升。公司整体经营管理工作如下：

1、加大行业开发，持续技术与产品创新

报告期内，公司在努力克服疫情影响的同时，成立了战略市场部，积极拓展市场，加大化工、石化、生化、环保、能源、冶金、轻工、矿山等领域的客户开发力度，扩大应用场景。

公司坚持走自主研发与产学研相结合的道路，坚持以技术创新为核心，加大研发投入，公司控制阀可靠性、调节精度逐年提升，填补国内技术空白，不仅获得业内众多企业的认可，并应用到重大项目的生产线上，如参与助力中海油旅大21-2/旅大16-3油田区域开发项目，实现进口替代，截至报告期末，公司目前有专利57项，报告期内新增5项专利技术，如下：

| 序号 | 专利名称 | 类型 | 专利号/申请号 | 权利人 | 授权日期 |
|----|------------------|--------|------------------|------|-----------|
| 1 | 轴流阀 | 实用新型专利 | ZL201921055239.3 | 浙江力诺 | 2020.4.10 |
| 2 | 一种矿浆阀阀座防抱死结构 | 实用新型专利 | ZL201921055205.4 | 浙江力诺 | 2020.4.14 |
| 3 | 全金属硬密封双向零泄漏三偏心蝶阀 | 实用新型专利 | ZL201921056053.X | 浙江力诺 | 2020.4.10 |
| 4 | 对称双拔叉气动双作用执行机构 | 实用新型专利 | ZL201921056031.3 | 浙江力诺 | 2020.4.10 |
| 5 | 对称双拔叉气动单作用执行机构 | 实用新型专利 | ZL201921056051.0 | 浙江力诺 | 2020.4.10 |

截至报告期末，公司共计18项研发成果获得科学技术成果鉴定证书，其中报告期内新增3项，如下：

| 序号 | 产品名称 | 荣誉称号 | 有效期 |
|----|---------------|-------|------|
| 1 | VI级硬密封蝶阀 | 省级新产品 | 长期有效 |
| 2 | 锁渣阀 | 省级新产品 | 长期有效 |
| 3 | 全金属双向硬密封三偏心蝶阀 | 省级新产品 | 长期有效 |

2、积极助推企业品牌建设

公司在高层领导的亲自参与和倡导下，通过持续强化市场推广、用户交流、品质改善、服务提升等多种措施加强品牌建设，提高“浙江力诺”品牌的知名度和美誉度。公司高层不仅通过会议、媒体、宣传资料、市场走访调研等形式积极向员工及各相关方传递企业文化，树立企业品牌，还通过参加专业展会、行业技术交流会等，充分展示“浙江力诺”品牌实力。公司积极实施核心用户品牌营销战略，广泛开展重点用户互访与交流，主力产品继续成功入围中石油一类物质甲级供应商、中石化框架等。公司坚持全方位深耕市场，积极对接下游行业需求回暖及智能化升级驱动下的市场机遇，为进一步塑造“浙江力诺”品牌、促进市场营销提供了有力支撑。公司高层领导还通过参与慈善宣传等社会公益活动，提升企业公众品牌形象，践行社会责任。

3、管理基础设施建设打造核心团队，文化建设活动彰显企业精神。

报告期内，公司聘请了专业管理咨询顾问推行卓越绩效模式，开展集中学习提升管理水平，塑造执行文化营造积极氛围，管理提升，促进企业经营。

公司根据各类型员工的不同需求，构建了与人力资源发展战略配套的、以“力诺学堂”为核心、线上线下相结合的培训体系，培训内容涵盖新员工入职培训，高级经营管理人才队伍建设，强化专业技能人才培养等。同时，公司在内部建立专业培训师队伍，通过课堂教学、研讨会、角色扮演、案例研究等方式鼓励员工保持学习与共享精神。公司根据不同职业发展路线，开展不同类型人才的针对性、多样性激励，使不同的人才能在各自职业发展道路上取得成功和收获。公司高层领导也积极参与到培训过程中，并在资源上给予充分支持。浓厚的学习氛围是员工素质与专业技能提高的基础，为公司战略的实现提供了保障。另外，

绩效优化、薪酬改革等各项人力资源工作有序推进，有助于公司人才结构体系更为合理。

公司通过举办第三届“力诺好声音”、第二届“力诺杯”篮球赛、“中秋游园”等多种类型的文娱活动，缓解员工工作压力，增进员工之间的交流，增强企业文化凝聚力。同时，公司建立了职工书屋，丰富员工的业余生活，鼓励员工之间的学习交流，实现员工持续成长，促进共创与分享的螺旋式上升发展，共同创造友好和善的工作氛围。

4、募投项目推进顺利

公司本次募集资金投资项目均围绕主营业务开展，拟投入募集资金金额为32,460.78万元。年产2.5万套高性能控制阀生产线建设项目主要服务于公司现有主营产品，项目建设有助于扩大现有生产规模、降低生产成本、提高生产技术水平；研发中心建设项目将有利于提升公司技术和研发实力，加快新产品的开发速度，扩大公司的产品领域，提高公司高端产品的开发能力。截至报告期末，公司已投入募集资金10,487.91万元，公司所有募投项目现均按照计划正常进行中。

公司与浙江省温州市经济开发区管理委员会签订了《国有建设用地使用收回储备意向书》，双方进行土地置换，在浙江力诺成功上市后，经济开发区管理委员会向浙江力诺出售地块（滨海三单元06-10-01地块），双方约定，在浙江力诺在滨海三单元06-10-01地块完成建设并投入使用后由经济开发区管理委员会收回阁巷新区4号地块，收购地价按政府基准地价扣除已使用年限部分的土地出让金及实际投入建筑拆旧后价值结合其他双方认可的费用（以第三方评估为准，评估时间节点以实际的收回之日起）。经公司第三届董事会第十三次会议审议通过，现公司已取得地块二，地块二位于公司募投项目旁边。该土地的置换，便于公司经营管理。

2、报告期内主营业务是否存在重大变化

是 否

3、占公司主营业务收入或主营业务利润 10%以上的产品情况

适用 不适用

单位：元

| 产品名称 | 营业收入 | 营业利润 | 毛利率 | 营业收入比上年同期增减 | 营业利润比上年同期增减 | 毛利率比上年同期增减 |
|------|----------------|----------------|--------|-------------|-------------|------------|
| 开关阀 | 269,961,907.62 | 184,650,359.33 | 31.60% | 7.73% | 17.45% | -5.66% |
| 调节阀 | 157,230,891.19 | 106,757,808.68 | 32.10% | 3.81% | 13.49% | -5.79% |
| 工艺阀 | 28,073,047.33 | 24,305,356.91 | 13.42% | -15.96% | -8.97% | -6.65% |
| 配件 | 13,948,759.86 | 9,744,286.62 | 30.14% | -14.66% | -15.31% | 0.54% |

4、是否存在需要特别关注的经营季节性或周期性特征

是 否

5、报告期内营业收入、营业成本、归属于上市公司普通股股东的净利润总额或者构成较前一报告期发生重大变化的说明

适用 不适用

6、面临退市情况

适用 不适用

7、涉及财务报告的相关事项

(1) 与上年度财务报告相比，会计政策、会计估计和核算方法发生变化的情况说明

适用 不适用

本节所列数据除非特别注明，金额单位为人民币元。

重要会计政策变更

| 会计政策变更的内容和原因 | 审批程序 | 备注 |
|--|-------------------------|-----|
| 财政部于2017年7月5日发布《企业会计准则第14号——收入(2017年修订)》(财会[2017]22号)，本公司自2020年1月1日起执行新收入准则。 | 本次变更经公司第三届董事会十六次会议审议通过。 | [注] |

[注]原收入准则下，公司以风险报酬转移作为收入确认时点的判断标准。商品销售收入同时满足下列条件时予以确认：(1)公司已将商品所有权上的主要风险和报酬转移给购买方；(2)公司既没有保留与所有权相联系的继续管理权，也没有对已售出的商品实施有效控制；(3)收入的金额能够可靠地计量；(4)相关的经济利益很可能流入企业；(5)相关的已发生或将发生的成本能够可靠地计量时。

新收入准则下，公司以控制权转移作为收入确认时点的判断标准。公司在履行了合同中的履约义务，即在客户取得相关商品控制权时确认收入。在满足一定条件时，公司属于在某一段时间内履行履约义务，否则，属于在某一时点履行履约义务。合同中包含两项或多项履约义务的，公司在合同开始日，按照各单项履约义务所承诺商品的单独售价的相对比例，将交易价格分摊至各单项履约义务，按照分摊至各单项履约义务的交易价格计量收入。

新收入准则的实施未引起本公司收入确认具体原则的实质性变化，仅根据新收入准则规定中履行履约义务与客户付款之间的关系在资产负债表中增加列示合同资产或合同负债。

本公司按照新收入准则的相关规定，对比较期间财务报表不予调整，2020年1月1日执行新收入准则与原准则的差异追溯调整当期期初留存收益及财务报表其他相关项目金额(公司仅对在首次执行日尚未完成的合同的累积影响数进行调整)。调整情况详见本附注三(三十三)3之说明。

本期公司无会计估计变更事项。

首次执行新收入准则调整首次执行当年年初财务报表相关项目情况

合并资产负债表

| 项目 | 2019年12月31日 | 2020年1月1日 | 调整数 |
|--------|--------------|--------------|---------------|
| 流动负债： | | | |
| 预收款项 | 5,618,957.13 | - | -5,618,957.13 |
| 合同负债 | 不适用 | 4,972,528.43 | 4,972,528.43 |
| 其他流动负债 | 不适用 | 646,428.70 | 646,428.70 |

除对本表列式的合并资产负债表项目进行调整外，首次执行新收入准则未对其他合并资产负债表项目

的首次执行当年年初账面价值产生影响。

母公司资产负债表

| 项目 | 2019年12月31日 | 2020年1月1日 | 调整数 |
|--------|--------------|--------------|---------------|
| 流动负债： | | | |
| 预收款项 | 5,618,957.13 | - | -5,618,957.13 |
| 合同负债 | 不适用 | 4,972,528.43 | 4,972,528.43 |
| 其他流动负债 | 不适用 | 646,428.70 | 646,428.70 |

除对本表列式的母公司资产负债表项目进行调整外，首次执行新收入准则未对其他母公司资产负债表项目的首次执行当年年初账面价值产生影响。

(2) 报告期内发生重大会计差错更正需追溯重述的情况说明

适用 不适用

公司报告期无重大会计差错更正需追溯重述的情况。

(3) 与上年度财务报告相比，合并报表范围发生变化的情况说明

适用 不适用

公司报告期无合并报表范围发生变化的情况。