

公司代码：600131

公司简称：国网信通



国网信息通信股份有限公司
2022 年年度报告摘要

第一节 重要提示

- 1 本年度报告摘要来自年度报告全文，为全面了解本公司的经营成果、财务状况及未来发展规划，投资者应当到 www.sse.com.cn 网站仔细阅读年度报告全文。
- 2 本公司董事会、监事会及董事、监事、高级管理人员保证年度报告内容的真实性、准确性、完整性，不存在虚假记载、误导性陈述或重大遗漏，并承担个别和连带的法律责任。
- 3 公司全体董事出席董事会会议。
- 4 信永中和会计师事务所（特殊普通合伙）为本公司出具了标准无保留意见的审计报告。
- 5 董事会决议通过的本报告期利润分配预案或公积金转增股本预案

公司第八届董事会第二十七次会议审议通过了公司2022年利润分配预案：公司2022年度拟以股权登记日当日登记的总股本为基数每10股派发现金红利2.00元（含税），本次分配的利润共计240,533,808.80元，本年度公司现金分红比例为30.01%。公司2022年度不送股，也不以资本公积转增股本。如在实施权益分派股权登记日前，公司总股本发生变动，拟维持每股分配金额不变，相应调整分配总额。本利润分配预案尚需提交股东大会审议批准。

第二节 公司基本情况

1 公司简介

公司股票简况				
股票种类	股票上市交易所	股票简称	股票代码	变更前股票简称
A股	上海证券交易所	国网信通	600131	岷江水电

联系人和联系方式	董事会秘书	证券事务代表
姓名	王迅	王定娟
办公地址	四川省成都市益州大道中段1800号天府软件园G区3栋10楼	四川省成都市益州大道中段1800号天府软件园G区3栋10楼
电话	028-87333131	028-87333131
电子信箱	zqglb@sgitc.com	zqglb@sgitc.com

2 报告期公司主要业务简介

（1）报告期内公司所处行业情况

2022年，是党的二十大胜利召开之年，也是我国向第二个百年目标奋进的开局之年。党的二十大报告强调，要加快建设网络强国、数字中国，加快发展数字经济；要加快构建新发展格局，着力推动高质量发展，加快建设世界一流企业。公司紧密跟踪国家政策、行业趋势，紧紧围绕用

户需求和用户痛点，加速培育孵化创新型数字化业务产品，着力打造可持续增长引擎，促进公司高质量发展。

1) 电力数字化服务领域

2022年3月，国家发改委和能源局联合发布《“十四五”现代能源体系规划》，提出到2025年，灵活调节电源占比达到24%左右，电力需求侧响应能力达到最大用电负荷的3%~5%。2022年10月，国家能源局发布《能源碳达峰碳中和标准化提升行动计划》，提出要加强新型电力系统标准体系建设。2022年11月，国家能源局发布《电力现货市场基本规则（征求意见稿）》，提出稳妥有序推动新能源参与电力市场，推动储能、分布式发电、负荷聚合商、虚拟电厂和新能源微电网等新兴市场主体参与电力现货交易。国家电网公司也在其《“碳达峰、碳中和”行动方案》中提出，加快构建智能电网，推动能源互联网升级，着力打造清洁能源优化配置平台；在《新型电力系统数字技术支撑体系白皮书》中提出，打造精准反应、状态及时、全域计算、协同联动的新型电力系统数字技术支撑体系，提高电网的可观、可测、可调和可控能力。

在“双碳”与新型电力系统构建的双重战略目标驱动下，电力能源系统数字化、市场化、低碳化趋势显著，电能生产、输送、消费各环节数字化升级加快，在新能源消纳、大电网稳定运行、负荷可控可调等方面衍生出新的需求。公司在该领域已形成部分亮点特色业务产品，并持续推向市场。

2) 企业数字化服务领域

根据工信部《“十四五”信息化和工业化深度融合发展规划》，到2025年，企业经营管理数字化普及率达80%，数字化研发设计工具普及率达85%，关键工序数控化率达68%。2022年7月，由海比研究院联合中国软件行业协会、中国软件网发布了《2022中国信创生态市场研究及选型评估报告》，预计中国信创产业市场规模2025年或将突破2万亿元。当前，信创产业已上升至国家战略层面，相关政策要求央企、国企加快关键软硬件替代，到2027年推动实现“应替尽替、能替尽替”。根据工信部统计数据，2022年，我国软件和信息技术服务业运行稳步向好，全年累计收入108,126亿元。其中，软件产品增长平稳，信息技术服务增长较快，行业累计利润总额达12,648亿元。

数字化转型是企业发展的必然趋势，通过运用大数据、云计算、物联网、移动互联网、人工智能等信息通信技术，可推动企业管理数字化、智能化转型，帮助企业提升抗风险能力、增强市场竞争力和实现降本增效。多年以来，公司已在该方向上积累了丰富的定制化开发经验和一系列成熟产品，并获得市场的持续认可。

3) 云网基础设施领域

工信部在《“十四五”信息通信行业发展规划》提出，全面部署5G、千兆光纤网络、IPv6、移动物联网、卫星通信网络等新一代通信网络基础设施等重点任务。2022年1月，工信部、发改委联合印发《关于促进云网融合加快中小城市信息基础设施建设的通知》，提出按照统一规划、统筹推进信息基础设施建设布局，同步推进千兆光网、5G承载网等建设，合理部署面向中小城市的云资源池、边缘云节点、内容分发网络（CDN）等设施，强化云网融合、产业协同的制度创新。中国信通研究院在《中国算力发展指数白皮书》《中国5G发展和经济社会影响白皮书》中指出，2022年，我国算力规模持续扩大，数据中心、智能计算中心加快部署，基础设施算力规模位居全球第二，5G网络建设持续推进，算力协同体系快速发展。

随着信息通信产业发展的顶层战略规划和专项政策的出台，为公司通信专网建设、数据中心建设及运营、信息通信集成及运维等云网基础设施业务的持续发展提供了坚实的政策基础和广阔的市场空间。

(2) 报告期内公司从事的业务情况

2022年，公司紧跟国家重大战略部署及电力行业需求动向，全面参与新型电力系统构建，持续整合业务条线，优化业务体系，深入探索各板块业务纵深发展和横向延展可能性，更加聚焦能

源数字化转型下的新兴业务场景，在保证传统优势业务规模化发展的前提下，重点布局能源数字化相关产品、服务和整体解决方案，推进公司“云网融合”产业加速发展。具体包括：

1) 电力数字化服务

基于对电力能源行业的深入理解及电网领域多年的支撑服务经验，公司持续在电力数字化服务板块发力，巩固电网客服业务基本盘，同时在电力生产、能源运营、双碳信息化等方面不断创新，全力支撑新型电力系统构建，主动服务“双碳”目标落地，取得一定市场成效，该板块收入水平和毛利率水平均实现较大提升。报告期内，公司电力数字化服务板块实现营业收入 16.52 亿元，占全年主营业务收入的 21.75%。

报告期内，完成**营销 2.0** 统一软件研发，攻克了大型复杂应用软件基础设施云化、业务中台化、应用场景化动态编排等系列技术难题，完成浙江、安徽等地营销 2.0 建设实施。支撑**网上国网** 建设，建成公用事业领域最大的线上服务平台，成为能源行业应用排名第一、国资央企旗下名列前茅的 APP 产品，沉淀了“刷脸办”“一证办”等便民服务及多款特色微服务，搭建首家与国家政务服务平台贯通的国有企业服务专区，实现网上国网由项目建设向产品运营转型。打造**企业级工单中心** 产品，可实现工单状态、提醒、预警、评价等全流程闭环管控，为用户构建便捷化工单获取窗口，已在重庆成功打造示范样板并在电网市场内推广，获评数字化专项示范优秀成果。开展**智慧变电站** 场景应用的市场拓展，承建国网江苏省公司等多座变电站远程智能巡视建设。参与**新型电力负荷管理系统** 研发攻坚，参与规划设计及平台建设，承建了国网总部和天津、冀北、辽宁等 7 个省公司的系统建设任务，其中自主研发的统一汇集组件在国网总部及 27 个省公司实现落地应用，实现电网生产运行领域新突破。同时，公司承接新型电力系统负荷精准调控科技项目课题，该项目入选国网十大重点科技项目之一。推进**电力市场化交易** 业务规模化发展，依托自主研发的“电享家”数字化能源平台，已为 2500 余家客户提供电力交易服务，交易电量超 69 亿千瓦时。参与**虚拟电厂** 相关示范工程建设，打造覆盖“源网荷储充”一体化运行虚拟电厂运营平台，平台已接入华北辅助服务市场、天津虚拟电厂、上海虚拟电厂参与电网调节，实现面向企业园区、商业楼宇用户的区域能源资源的优化配置。



图 1 能源互联网营销服务系统示意图

在公司“双碳”业务战略引领下，构建了基于环境属性的绿色电力交易体系，支撑国家电网公司北京电力交易中心绿色电力证书交易系统成功上线。可再生能源电力消纳凭证交易系统可为国网 27 家省公司提供凭证交易服务，成交电量 73.5 亿千瓦时，该平台荣获中国节能协会“碳中和先行示范奖”。支撑国家电网公司承建全国碳排放监测服务平台，完成核心功能“电碳分析模型”

研发部署，完成“电-碳”市场发展推演及省间电力交易关键问题研究管理咨询项目，逐步夯实包括碳减排、碳监测、碳咨询以及碳资产管理平台在内的双碳业务体系。



图 2 “电享家” 数字化能源服务平台

2) 企业数字化服务

持续深化企业数字化服务板块业务及产品体系设计，从基础职能管理领域向专业细分领域持续渗透，依靠数字化技术，全面融入电网人、财、物等企业经营管理各环节。由于该板块个别业务产品尚处于孵化培育期，市场潜力尚未显现，且该板块个别毛利率相对较低的业务产品收入同比下降，使得该板块整体毛利率有所提升。报告期内，公司企业数字化服务板块实现营业收入 20.49 亿元，占全年主营业务收入的 26.98%。

报告期内，不断扩大企业门户产品市场规模，实现在国网吉林、甘肃等省公司推广应用，已作为支撑国家电网公司聚合全领域业务流程的信息系统，实现了多终端协同应用场景的全面连接。自主研发的**数字身份**产品实现了对电网系统内用户全覆盖，并延伸纳管大型央企及供应商等各领域，用户总量超过 330 万，日均访问量突破 1200 万次，日均登录 60 余万人，是国内最大的企业级数字身份应用案例。完成 **i 国网**基础能力建设，注册用户超 150 万、日活突破 60 万，开展 **i 国网**移动端应用研发，AI 助手、云打印等工具产品实现应用上线推广，并探索内购商城运营模式。公司“**小喔**”RPA 流程机器人通过模仿真人操作，可协助人工完成规则明确、流程固定的重复性工作，已积累应用场景 200 余个，完成人工替时近 62 万小时。支撑国网**智慧后勤**服务保障平台优化升级，该平台部分应用已在国网 27 家省公司落地，系统注册用户 4.1 万，活跃用户 3.2 万，开展后勤实物资产、后勤移动应用、智慧食堂等典型设计，积累了丰富的后勤数字化建设经验。公司承担了国家电网公司总部、13 家省公司、22 家直属单位 **ERP** 咨询实施工作，顺利完成国网陕西省公司两网融合 ERP 实施上线，完成国网浙江、山东省公司智慧共享财务平台 ERP 配套改造及上线运行。

3) 云网基础设施

持续巩固公司在通信网络建设及软硬件系统集成业务中的核心优势，建设满足复杂多样的能源数字化业务场景需求的通信网络基础设施，实现该板块收入同比上升，同时公司深挖通信网络、数据中心、三台方面的既有资源能力，进一步提高项目管理水平，提升项目交付质量，该板块业务毛利水平实现小幅增长。报告期内，公司云网基础设施板块实现营业收入 38.95 亿元，占全年主营业务收入的 51.27%。

报告期内，支撑国家电网公司总部、国网信通分公司等重要服务单位**通信系统运行维护**，以

最高标准保障国家电网公司直属单位 7000 余公里通信线路、460 余台通信设备安全稳定运行。承担的国家电网公司“两交两直”特高压配套**通信工程**顺利通过预验收，保障江苏、浙江等地夏季用电紧缺时期的电力安全可靠供应。构建了新一代**应急通信与单兵装备**全套产品体系，在江苏盐城龙卷风、辽宁盘锦强降雨和青海大通泥石流等重特大灾情一线，开展了 15 次抢修救援工作，助力电网应急管理体系建设和能力提升。有序推进**新型电力系统-高效能数据传输平台**项目建设，完成近 100 个站点的设备安装、50 余个站点设备加电及单站调试，满足新形势下电力及能源行业对数据传输集中性、实时性及广覆盖的要求。支撑国家电网公司云平台建设布局，依托“**互联网+**”**电力营销平台（云开发测试环境）**项目建成提供研发测试、仿真测试、业务验证的资源环境，实现基础计算资源的充分云化、弹性扩展和统一管理。打造“**5G+量子**”在配电网柔性调控解决方案，研发电力“5G+量子”通信终端、5G 多模边缘网关等产品，解决无线公网承载电力生产控制业务安全性难题。建成**云网基础平台软硬件系统建设项目**、北七家园区数据中心二期，积极推进厦门望嶂数据中心项目落地。

3 公司主要会计数据和财务指标

3.1 近 3 年的主要会计数据和财务指标

单位：元 币种：人民币

	2022年	2021年	本年比上年 增减(%)	2020年
总资产	12,032,302,652.52	11,395,097,303.45	5.59	11,028,789,897.18
归属于上市公司股东的净资产	5,734,080,092.96	5,131,866,877.51	11.73	4,640,060,076.24
营业收入	7,615,103,466.97	7,465,743,129.47	2.00	7,011,055,714.32
归属于上市公司股东的净利润	801,580,390.73	677,092,955.59	18.39	606,865,140.61
归属于上市公司股东的扣除非经常性损益的净利润	776,039,208.79	649,057,572.35	19.56	538,803,934.97
经营活动产生的现金流量净额	850,781,776.34	618,847,936.37	37.48	500,493,984.55
加权平均净资产收益率(%)	14.81	13.86	增加0.95个百分点	15.93
基本每股收益(元/股)	0.67	0.57	17.54	0.52
稀释每股收益(元/股)	0.67	0.57	17.54	0.52

3.2 报告期分季度的主要会计数据

单位：元币种：人民币

	第一季度	第二季度	第三季度	第四季度
--	------	------	------	------

	(1-3 月份)	(4-6 月份)	(7-9 月份)	(10-12 月份)
营业收入	1,198,470,736.42	1,748,519,694.24	1,687,295,303.07	2,980,817,733.24
归属于上市公司股东的净利润	49,072,086.90	181,759,506.09	188,157,342.77	382,591,454.97
归属于上市公司股东的扣除非经常性损益后的净利润	44,396,726.62	176,757,701.52	185,029,742.75	369,855,037.90
经营活动产生的现金流量净额	-629,430,939.47	-166,311,000.18	61,371,799.34	1,585,151,916.65

季度数据与已披露定期报告数据差异说明

适用 不适用

4 股东情况

4.1 报告期末及年报披露前一个月末的普通股股东总数、表决权恢复的优先股股东总数和持有特别表决权股份的股东总数及前 10 名股东情况

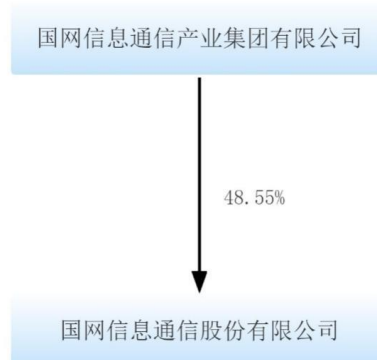
单位：股

截至报告期末普通股股东总数（户）						29,538	
年度报告披露日前上一月末的普通股股东总数（户）						26,481	
截至报告期末表决权恢复的优先股股东总数（户）							
年度报告披露日前上一月末表决权恢复的优先股股东总数（户）							
前 10 名股东持股情况							
股东名称 (全称)	报告期内增 减	期末持股数 量	比例 (%)	持有有限售 条件的股份 数量	质押、标记或冻 结情况		股东 性质
					股 份 状 态	数 量	
国网信息通信产业集团有限公司	0	583,920,295	48.55	0	无	0	国有法人
国网四川省电力公司	0	95,385,704	7.93	95,385,704	无	0	国有法人
新华水利控股集团有限公司	0	59,849,416	4.98	0	无	0	国有法人
兴业银行股份有限公司—兴全趋势投资混合型证券投资基金	25,193,692	39,193,528	3.26	0	无	0	未知

北京新华国泰水利资产管理有限公司	7,372,585	27,245,585	2.27	0	冻结	4,200,000	国有法人
阿坝州国有资产投资管理有限公司	0	25,513,161	2.12	0	无	0	国有法人
香港中央结算有限公司	-6,296,988	11,270,211	0.94	0	无	0	未知
兴证证券资管—阿坝州投资发展公司—兴证资管阿尔法科睿3号单一资产管理计划	552,500	9,219,300	0.77	0	无	0	未知
兴证证券资管—阿坝州国有资产投资管理有限公司—兴证资管阿尔法科睿17号单一资产管理计划	0	9,000,000	0.75	0	无	0	未知
招商银行股份有限公司—兴全轻资产投资混合型证券投资基金（LOF）	-	8,102,363	0.67	0	无	0	未知
上述股东关联关系或一致行动的说明	(1) 国网信息通信产业集团有限公司与国网四川省电力公司为一致行动人，均为国家电网有限公司的全资子公司；(2) 北京新华国泰水利资产管理有限公司为新华水利控股集团有限公司的全资子公司；(3) 除上述情况外，未知其他股东之间是否具有关联关系，也未知是否属于一致行动人。						
表决权恢复的优先股股东及持股数量的说明	不适用						

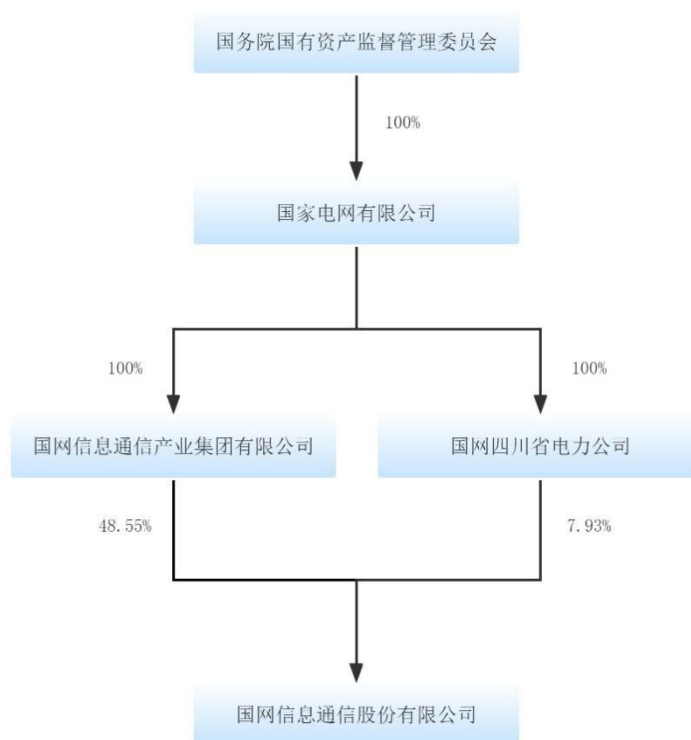
4.2 公司与控股股东之间的产权及控制关系的方框图

√适用 □不适用



4.3 公司与实际控制人之间的产权及控制关系的方框图

适用 不适用



4.4 报告期末公司优先股股东总数及前 10 名股东情况

适用 不适用

5 公司债券情况

适用 不适用

第三节 重要事项

1 公司应当根据重要性原则，披露报告期内公司经营情况的重大变化，以及报告期内发生的对公司经营情况有重大影响和预计未来会有重大影响的事项。

报告期内主要经营情况如下：

2 公司年度报告披露后存在退市风险警示或终止上市情形的，应当披露导致退市风险警示或终止上市情形的原因。

适用 不适用