

公司代码：603939

公司简称：益丰药房

益丰大药房连锁股份有限公司
2022 年年度报告摘要

第一节 重要提示

- 1 本年度报告摘要来自年度报告全文，为全面了解本公司的经营成果、财务状况及未来发展规划，投资者应当到 <http://www.sse.com.cn> 网站仔细阅读年度报告全文。
- 2 本公司董事会、监事会及董事、监事、高级管理人员保证年度报告内容的真实性、准确性、完整性，不存在虚假记载、误导性陈述或重大遗漏，并承担个别和连带的法律责任。
- 3 公司全体董事出席董事会会议。
- 4 天健会计师事务所（特殊普通合伙）为本公司出具了标准无保留意见的审计报告。
- 5 董事会决议通过的本报告期利润分配预案或公积金转增股本预案

公司2022年度实现归属于母公司净利润1,265,609,879.99元，加上2022年初未分配利润2,693,579,088.57元，减去2022年底提取的法定盈余公积23,585,921.52元后，减去2021年度股东分红215,582,919.00元，2022年末可供股东分配的利润为3,720,020,128.04元。

公司拟以实施2022年度权益分派股权登记日的总股本为基数，向全体股东每10股派发现金红利4.00元（含税），以资本公积金转增股本方式向全体股东每10股转增4股，不送红股。预计派发现金股利288,681,972.00元（含税）。预计转增288,681,972股，本次转增股本后，公司总股本增加至1,010,386,902股。如在董事会审议通过本预案之日起至实施权益分派股权登记日期间，因股权激励股份回购注销等事项使公司总股本发生变动，公司维持每股分配（转增）比例不变，相应调整分配（转增）总额。上述利润分配方案尚需公司股东大会审议通过后实施。

第二节 公司基本情况

1 公司简介

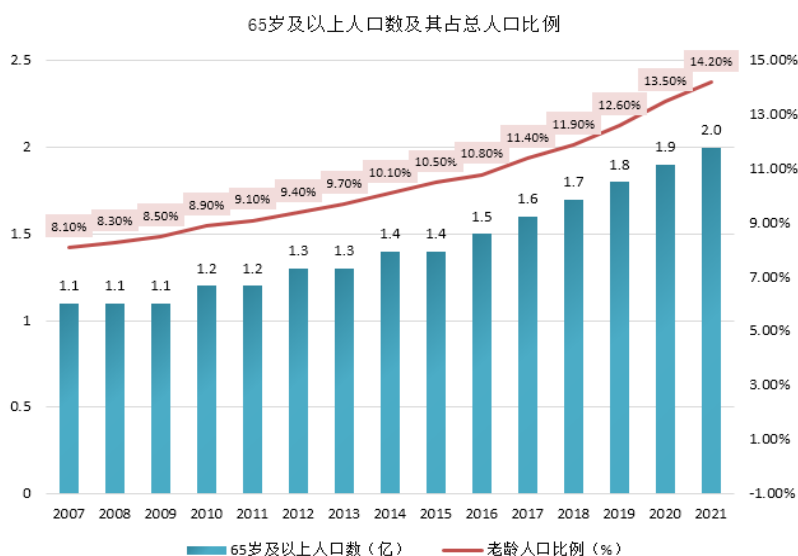
公司股票简况				
股票种类	股票上市交易所	股票简称	股票代码	变更前股票简称
A股	上海证券交易所	益丰药房	603939	/

联系人和联系方式	董事会秘书	证券事务代表
姓名	范炜	罗功昭
办公地址	湖南省长沙市麓谷高新区金洲大道68号	湖南省长沙市麓谷高新区金洲大道68号
电话	0731-89953989	0731-89953989
电子信箱	ir@yfdyf.com	ir@yfdyf.com

2 报告期公司主要业务简介

1、人口老龄化、慢病年轻化持续提升行业发展空间

伴随现代生活节奏的改变，不良饮食和生活习惯、工作压力导致慢性病患者群体呈现扩大化与年轻化的趋势。据统计，中国心脑血管病、糖尿病、癌症、慢性呼吸道疾病等慢性病患者超 3 亿人，向慢性病患者提供妥善、便捷的慢病管理服务，逐渐成为基层医药零售的重要发展方向之一。



据 IQVIA 数据显示，全球主要市场中，中国为全球第二大药品市场，2021 年中国医药总支出接近 1,700 亿美元，预计 2026 年中国医药市场将增长至超过 2,000 亿美元。

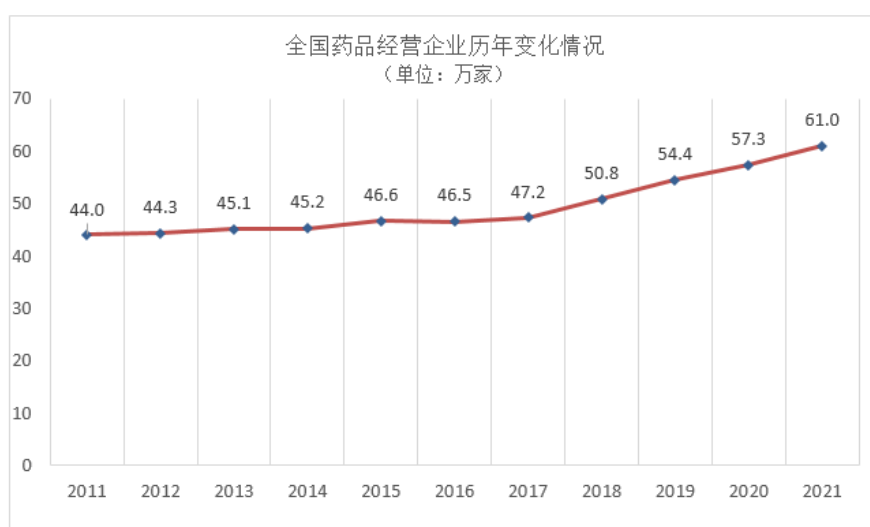
2、互联网+“医疗、医药、医保”三医联动改革持续推动行业发展

报告期内，国谈及带量采购持续推动处方外流。根据《中国药店》统计，2018-2021 年药店行业处方药销售占比由 39.02% 提升至 45.12%。原研药和品牌药销售持续呈现向院外流出趋势：患者差异化用药需求（如进口药、特定品牌药需求）集中于院外市场，随着医院端降低药价、减少用药支出，DTP、特慢病药房等多元业态蓬勃发展，零售药店逐步成为承接医院部分处方药销售的新渠道；同时在集中采购持续推进的大背景下，未来仿制药市场化营销的主要场所将逐步转向并集中于院外市场，零售药房渠道价值显著提升，龙头零售企业与制药企业的合作有望进一步深化，大型连锁零售公司有望依靠规模优势进一步强化竞争壁垒。

报告期内，线上零售模式日趋规范发展：O2O 模式逐步为线下药店增长注入新活力，根据中康 CMH 数据显示，2021 年中国医药 O2O 市场规模达到 190 亿元，同比增长 111%，占药店零售额比例提升到 3.8%；2022 年 9 月，市场监管总局发布《药品网络销售监督管理办法》，进一步规范线上药品流通，线上平台及线下药店监管一致性有助促进药品流通行业规范发展，实现良性竞争。

3、产业政策和资本推动下的行业集中度持续提升

在产业政策驱动、资本介入、行业竞争等因素影响下，行业集中度持续提升。全国性和区域龙头企业借助资本力量加速整合，连锁药店成为行业发展的主流。根据国家药监局《药品监督管理局统计年度报告（2021年）》，截至2021年12月31日，全国共有《药品经营许可证》持证企业60.97万家，其中批发企业1.34万家，零售连锁总部0.66万家，零售连锁门店33.74万家，单体药店25.23万家，药店零售连锁化率从2013年的36.57%提高至2021年底的58.62%。零售连锁化率的提升，有利于提升市场集中度及降低政府监管成本和企业经营成本。



数据来源：国家药监局

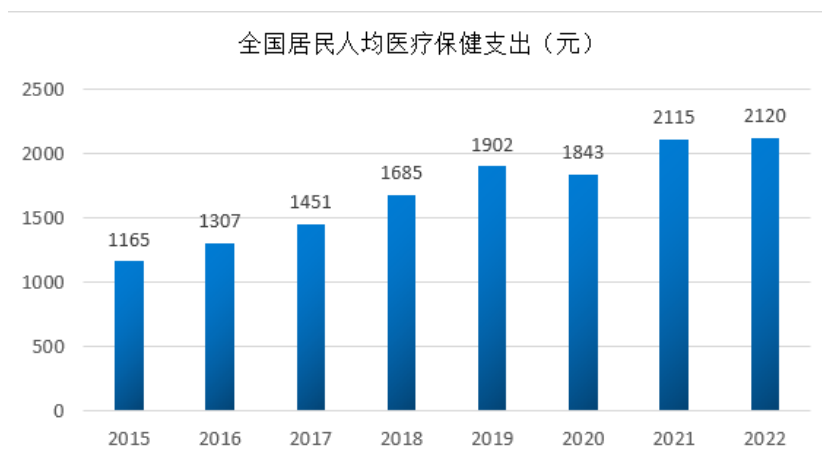
我国零售连锁集中度近年来提升较快，但相较于美国、日本等成熟市场，仍然处于较低水平，尚有较大发展空间。《商务部关于“十四五”时期促进药品流通行业高质量发展的指导意见》明确提出，到2025年培育形成5-10家超500亿元的专业化、多元化药品零售企业，药品零售百强企业年销售额占药品零售市场总额65%以上，药品零售连锁率接近70%，为我国药品零售行业药品集中度的提升打开了政策的空间。

4、行业发展阶段、周期性特点以及公司所处的行业地位

(1) 行业发展阶段

随着我国GDP持续增长，居民可支配收入和社会消费水平逐年提升，居民的医疗消费需求也随之增长。人均医疗保健消费支出呈逐年增长的趋势，2022年中国居民人均医疗保健消费支出为2,120元，占人均消费支出的8.6%。同时，受人口老龄化、三孩生育、城市化推进及人口迁移等多重社会因素的影响，社会对于医疗资源的需求不断提升。随着居民对医疗保健的重视程度提升，预计中国居民人均医疗保健消费支出将保持增长态势。

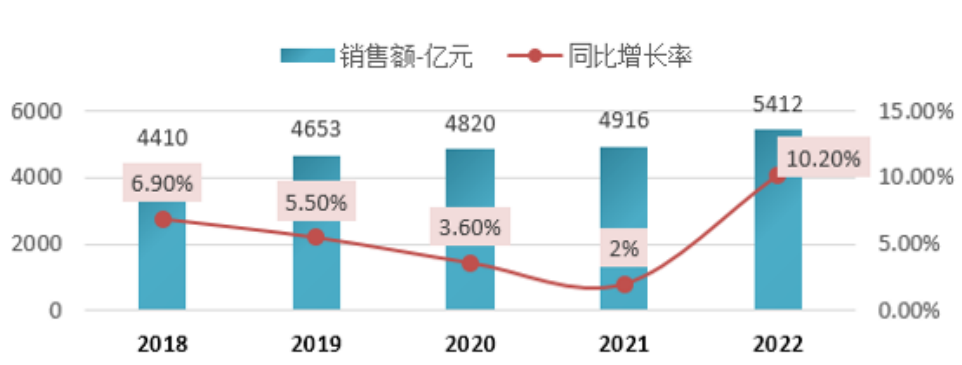
2015-2022年全国居民人均医疗保健支出（元）



数据来源：国家统计局，2022 年国民经济和社会发展统计公报

随着“健康中国 2030”战略和医药卫生体制改革的持续推进，药品流通行业发展不断迈上新的台阶。根据中康 CMH 数据显示，2022 年全国零售药店市场销售额达到了 5,421 亿，同比提升 10.2%，实现了近五年来最好的增速。

全国零售药店市场全品类销售额趋势(2018-2022)



在国家经济持续发展，社会消费水平逐年提高，人口老龄化，城镇化以及消费结构升级等因素的驱动下，医药市场持续扩容，并保持平稳较快发展。未来，随着医药卫生体制改革的不断深入，医药分开加速推进，医院处方外流持续加快，药品零售行业发展模式和格局加速调整转变，资本市场对企业整合助力不断增强，医药供应链管理服务迅速升级，医药电商跨界融合进程持续推进，药品零售经营模式不断创新，行业发展专业化和集中化趋势将不断增强。行业运行总体将呈现：药品零售企业销售规模和连锁化率持续提高，线上线下融合发展的医药新零售模式不断涌现，医药物流运营效率及服务功能持续提升。

（2）行业的周期性、季节性和地域性特点

医药流通行业是关系民生的基础性行业，受宏观经济环境影响相对较小，经济周期性不明显，仅少部分药品品种针对夏、冬季节极端气候环境，存在一定的季节性，因此，总体而言，药品零售行业相对于其他一般零售行业经济周期性较弱。但是，由于药品的时效性、便利性以及消费习

惯的地区性差异等特点，药品零售行业的地域性特点较为明显。对于门店网络布局覆盖范围较广，连锁复制能力较强的企业，具有更强的市场竞争优势。

（3）公司所处的行业地位

公司目前主要业务范围集中在湖南、湖北、上海、江苏、江西、浙江、广东、河北、北京、天津十省市，在华中、华东、华北区域竞争优势明显。公司的行业地位获得了投资者与社会公众的广泛认可，2022年，公司入选“中国上市公司主板上市公司价值100强”，“2022胡润中国500强”、“2022-2023年度中国药店价值榜100强”、“2022年药品零售电商十强”；荣登“2022胡润品牌榜”、“2022三湘民营企业百强榜”，荣获“2022年药品零售竞争力·七力冠军——盈利力标杆企业”、“2022年药品零售综合竞争力百强榜”第三名等荣誉。

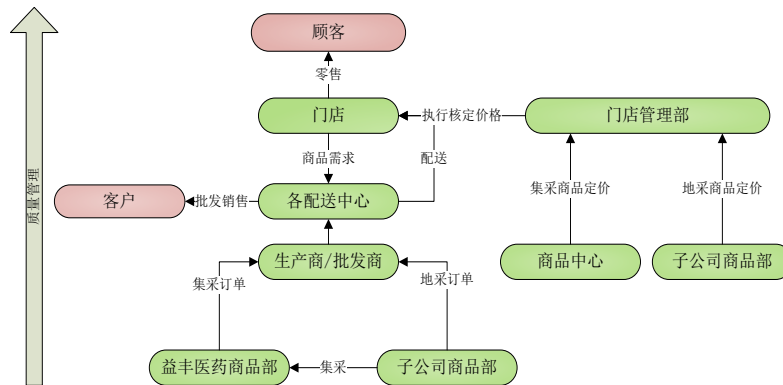
（一）主要业务概述

公司是国内领先的药品零售连锁企业之一，主要从事中西成药、中药饮片、医疗器械、保健食品、个人护理用品及与健康相关联的日用便利品等商品的连锁零售业务。公司自建内部采购平台，除内部商品配送外，兼顾加盟配送和少量对外药品批发业务。

报告期内，公司的主营业务未发生重大变化。

（二）主要经营模式

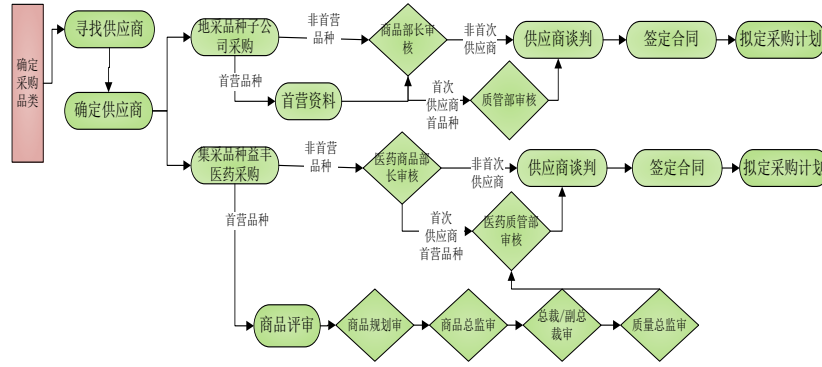
公司主要经营模式包括商品采购、物流配送、仓储管理和门店销售等业务流程。如下图所示：



1、采购模式

公司设置商品中心，负责统计所有门店集中采购商品的需求，并协调子公司的采购计划，制定品类组合计划；子公司商品部负责统计该公司所有门店的采购需求，将集中采购计划报送公司商品中心，并对地方采购需求进行统计和商品采购。各级商品部门在了解门店需求后，进行商品的访价、询价、比价、议价和订价工作，并与供应商进行谈判，签订采购合同。

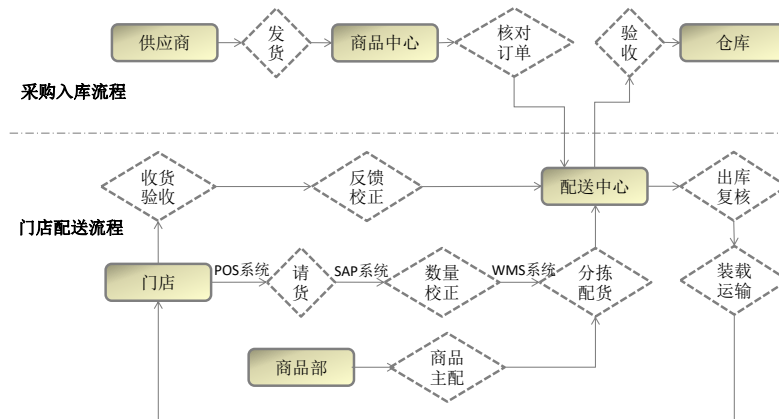
公司采购流程如下：



2、仓储管理与物流配送

公司建立并持续升级湖南、湖北、江苏、上海、江西、广东、河北七大现代化物流中心，目前，公司已经拥有立体仓库、自动输送线、自动分拣系统、AGV 货到人拣选系统、Miniload 智能自动补货系统、电子标签系统、多层穿梭车、交叉带、机械臂、无线射频拣选、验收系统、智能集货系统等物流业内较为先进的设备与技术以及业务管理模式，为益丰供应链提供更好的数字化运营保障。公司旗下所有门店的商品均由公司或分子公司物流中心自主配送，强大的物流配送能力为公司的快速扩张提供了强有力的物流支持。

物流配送流程如下：



3、销售模式

公司销售模式：以零售为主，兼顾加盟配送和少量对外批发。

(1) 零售业务

截至 2022 年 12 月 31 日，公司在湖南、湖北、上海、江苏、江西、浙江、广东、河北、北京、天津十省市拥有连锁药店 10,268 家，向顾客销售中西成药、中药饮片、医疗器械、保健食品、个人护理用品及与健康相关联的日用便利品等商品。

公司于 2013 年开启医药电商业务，2016 年成立电商事业群，2019 升级为新零售事业群，下设电商事业部、智慧医疗事业部、会员发展事业部等各新零售业务线事业部，以 CRM 和大数据为核心，互联网医疗及处方流转为创新，打造线上线下融合发展的医药新零售业务。

(2) 加盟配送与批发业务

加盟配送系从供应商采购商品，然后向公司及子公司的加盟店进行商品配送。批发业务系部分代理品种对第三方进行的分销。

3 公司主要会计数据和财务指标

3.1 近3年的主要会计数据和财务指标

单位：元 币种：人民币

	2022年	2021年	本年比上年 增减(%)	2020年	
				调整后	调整前
总资产	21,038,886,640.04	17,052,036,874.58	23.38	15,327,042,793.63	12,949,900,819.57
归属于上市公司股东的净资产	8,556,078,527.92	7,481,306,065.48	14.37	5,358,635,460.97	5,358,635,460.97
营业收入	19,886,395,835.95	15,326,305,266.09	29.75	13,144,502,415.77	13,144,502,415.77
归属于上市公司股东的净利润	1,265,609,879.99	887,884,497.85	42.54	743,522,732.74	768,273,041.15
归属于上市公司股东的扣除非经常性损益的净利润	1,230,293,584.85	858,719,649.09	43.27	713,842,765.63	738,674,342.34
经营活动产生的现金流量净额	3,920,267,304.15	2,149,969,972.35	82.34	2,329,654,294.40	1,335,655,487.81
加权平均净资产收益率(%)	15.82	13.03	增加2.79个百分点	15.31	15.51
基本每股收益(元/股)	1.76	1.25	40.80	1.08	1.455
稀释每股收益(元/股)	1.76	1.24	41.94	1.08	1.455

3.2 报告期分季度的主要会计数据

单位：元 币种：人民币

	第一季度 (1-3 月份)	第二季度 (4-6 月份)	第三季度 (7-9 月份)	第四季度 (10-12 月份)
营业收入	4,148,494,215.04	4,601,539,220.14	4,597,604,480.14	6,538,757,920.63
归属于上市公司股东的净利润	272,227,665.22	304,197,071.21	247,174,375.62	442,010,767.94
归属于上市公司股东的扣除非经常性损益后的净利润	266,098,032.84	293,220,954.80	235,293,329.02	435,681,268.19
经营活动产生的现金流量净额	648,087,580.21	445,200,307.52	1,214,802,225.00	1,612,177,191.42

季度数据与已披露定期报告数据差异说明

适用 不适用

4 股东情况

4.1 报告期末及年报披露前一个月末的普通股股东总数、表决权恢复的优先股股东总数和持有特别表决权股份的股东总数及前 10 名股东情况

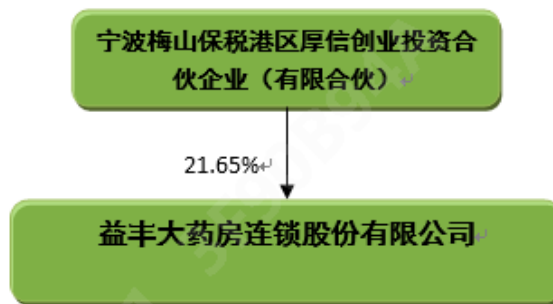
单位：股

截至报告期末普通股股东总数（户）					14,712		
年度报告披露日前上一月末的普通股股东总数（户）					15,737		
截至报告期末表决权恢复的优先股股东总数（户）					0		
年度报告披露日前上一月末表决权恢复的优先股股东总数（户）					0		
前 10 名股东持股情况							
股东名称 （全称）	报告期内 增减	期末持股数 量	比例 （%）	持有有 限售条 件的股 份数量	质押、标记或冻 结情况		股东 性质
					股份 状态	数量	
宁波梅山保税港区厚信创业投资合伙企业（有限合伙）	-11,555,700	156,245,700	21.65	0	无		其他
香港中央结算有限公司	7,434,547	121,653,375	16.86	0	无		其他
高毅	0	84,215,040	11.67	0	无		境内自然人
CAPITAL TODAY INVESTMENT XV（HK） LIMITED	0	69,363,840	9.61	0	无		境外法人
CAPITAL TODAY INVESTMENT XIV（HK） LIMITED	0	68,970,720	9.56	0	无		境外法人
上海高毅资产管理合伙企业（有限合伙）—高毅邻山 1 号远望基金	-15,000,000	15,000,000	2.08	0	无		其他
中国工商银行股份有限公司—中欧医疗健康混合型证券投资基金	3,081,664	10,015,437	1.39	0	无		其他
宁波梅山保税港区益之丰企业管理合伙企业（有限合伙）	-1,888,800	7,555,227	1.05	0	无		其他
招商银行股份有限公司—兴全合润混合型证券投资基金	6,180,000	6,180,000	0.86	0	无		其他
中国建设银行股份有限公司—工银瑞信前沿医疗股票型证券投资基金	4,000,000	4,000,000	0.55	0	无		其他
上述股东关联关系或一致行动的说明	上述股东中，厚信与益之丰是公司实际控制人高毅先生控制的企业，高毅、厚信与益之丰之间存在关联关系；						

	CAPITAL TODAY INVESTMENT XV (HK) LIMITED 与 CAPITAL TODAY INVESTMENT XIV (HK) LIMITED 均受 Capital Today River Fund, L.P., 所控制, CAPITAL TODAY INVESTMENT XV (HK) LIMITED 与 CAPITAL TODAY INVESTMENT XIV (HK) LIMITED 存在关联关系。未知其它股东是否存在关联关系或一致行动。
表决权恢复的优先股股东及持股数量的说明	无

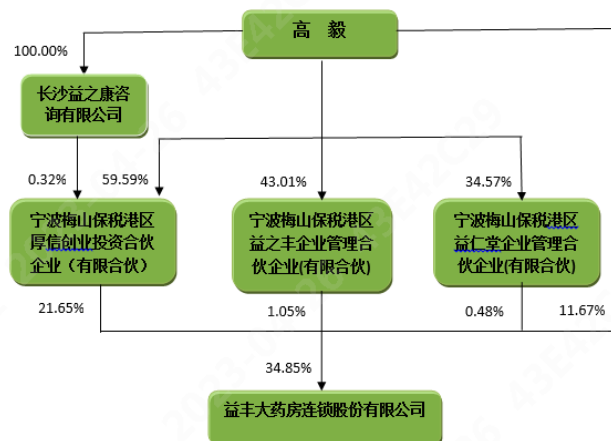
4.2 公司与控股股东之间的产权及控制关系的方框图

适用 不适用



4.3 公司与实际控制人之间的产权及控制关系的方框图

适用 不适用



4.4 报告期末公司优先股股东总数及前 10 名股东情况

适用 不适用

5 公司债券情况

适用 不适用

第三节 重要事项

1 公司应当根据重要性原则，披露报告期内公司经营情况的重大变化，以及报告期内发生的对公司经营情况有重大影响和预计未来会有重大影响的事项。

报告期内，公司保持了营业收入和经营利润的稳步增长。公司实现营业收入 1,988,639.58 万元，同比增长 29.75%；实现归属上市公司股东的净利润 126,560.99 万元，同比增长 42.54%，归属于上市公司股东的扣除非经常性损益的净利润 123,029.36 万元，同比增长 43.27%；加权平均净资产收益率达 15.82%；每股收益 1.76 元。截至 2022 年 12 月 31 日，公司总资产为 2,103,888.66 万元，比上年年末 1,705,203.69 万元增加 23.38%；归属于母公司所有者权益为 855,607.85 万元，比上年年末 748,130.61 万元增加 14.37%。

2 公司年度报告披露后存在退市风险警示或终止上市情形的，应当披露导致退市风险警示或终止上市情形的原因。

适用 不适用