



兰州庄园牧场股份有限公司 环境、社会及管治报告

Lanzhou Zhuangyuan Pasture Co., Ltd.
2022 Environmental, Social and Governance Report

ESG

2022

关于本报告

本报告是兰州庄园牧场股份有限公司及其下属公司（以下简称“庄园牧场”、“本公司”或“我们”）发布的环境、社会责任及公司治理（以下简称“ESG”）报告。本报告旨在汇报本公司及下属公司对于股东、客户、员工和投资人等重要利益相关方的履职情况，并披露2022年环境、社会责任及公司治理（以下简称“ESG”）的相关信息，其中部分内容适当延伸，使本报告更具参考价值。同时，借此机会与各利益相关方加强沟通，回应其所关注的ESG议题，以促进我们不断提高自身ESG管理水平，谋求与各利益相关方的和谐共赢，及实现可持续发展。

报告范围

除特殊说明外，本报告所载资料涵盖2022年1月1日至2022年12月31日（以下简称“本年内”、“报告期内”），内容涵盖兰州庄园牧场股份有限公司及其下属公司。

编制依据

本报告编制参考《深圳证券交易所股票上市规则》《深圳证券交易所上市公司环境、社会责任和公司治理信息披露指引（征求意见稿）》及中国社会科学院《中国企业社会责任报告指南（CASS-CSR4.0）》。

报告获取

为减少资源使用，保护环境，我们推荐您阅读电子版报告，您可以通过访问<http://www.lzzhuangyuan.com> 下载获取。

联系我们

如果您对本报告有任何疑问或反馈，请随时通过以下方式联系我们。

地址：甘肃省兰州市城关区雁园路601号甘肃省商会大厦B座25-26层

电话：+86 0931-8753001

电子邮件：grassland@lzzhuangyuan.com

官方网站：<http://www.lzzhuangyuan.com>

董事长致辞

尊敬的读者：

感谢您关注庄园牧场2022年《环境、社会及管治报告》。

2022年对于乳制品行业和庄园牧场而言都是具有特殊意义的一年，一方面面对需求萎缩、经济下行的复杂形势，另一方面伴随着奶业振兴国家战略的提出，我国开启全面建设社会主义现代化国家新征程，乳制品行业迎来长足发展。

我们凭借对行业发展趋势的把握，希望能够建立一条明确的、以科学发展为基础的可持续发展道路，而这正是我们选择发布这份 ESG 报告的初衷。

对食品安全和质量严格把控是庄园牧场得以成长和发展的坚强基石，2022年，庄园牧场持续推进质量提升，建立了更高、更完善的质量目标和质量管控方案，持续落实完善质量管理体系。我们制造优质产品，不断拓展客户诉求反馈渠道和客户服务管理机制，全面理解客户的需求，全面掌握客户对产品及服务的反馈，不断完善产品服务品质，持续为消费者提供健康、放心的产品。

我们一贯秉承“以人为本”的管理理念，致力于为员工缔造多元包容的职场氛围，完善人才发展与留存的职业培训体系，公司坚持“公开、公正、公平”的招聘原则，保障员工的合法权益及健康安全，构筑企业人才高地，持续营造安全、包容、舒适、进取的工作环境和企业文化。

公司秉承企业效益和环境保护并重的社会理念，以科学发展观为指导，着力建设环保节能长效机制，努力构建资源节约型、环境友好型的和谐企业。过去一年，我们全力支持国家“双碳”战略目标，致力于在生产经营中主动探索、推广低碳运营良好实践。同时，我们贯彻落实绿色发展理念，大力推进废弃物管理和污染防治，加强水资源的回收利用，以主人翁意识践行环保责任，全面塑造绿色品牌形象。

公司作为国家级农业产业化龙头企业，主动践行龙头企业的使命担当，一如既往响应国家关于实现巩固拓展脱贫攻坚成果同乡村振兴有效衔接的政策，坚定不移贯彻党和国家的新发展理念，坚持稳中求进工作总基调，坚持以人民为中心的发展思想，坚持共同富裕方向，坚定支持全面推进乡村振兴的各项工作。在稳定主业的同时，积极承担更多社会责任，通过提升产业链带动能力践行乡村振兴使命。

回首2022年，庄园牧场的进步和发展离不开社会各界和合作方的支持，消费者的认可，以及员工的坚守。新的一年，庄园牧场将一如既往坚守“奉献精良品质，造就时代品牌”的使命，将高质量发展、绿色低碳运营、社会贡献等理念与企业发展战略进行有机融合，充分发挥国企担当、积极履行社会责任，主动携手各利益相关方共同履行社会责任，坚持走循环经济和可持续发展道路，勇敢应对各种挑战。面向未来，庄园牧场将牢记初心使命，积极践行奶业振兴国家战略和甘肃省现代丝路寒旱农业优势特色产业倍增计划，朝着更高质量、更好品质、更优服务的发展目标，脚踏实地、勇毅前行！



姚革显 兰州庄园牧场股份有限公司 董事长

2023年4月28日

目 录

01 走进庄园牧场

公司简介	5
公司治理	7
ESG治理	14

02 产品质量与安全

产品质量管理	18
优质服务	22
供应链管理	27
动物福祉	30

03 以人为本

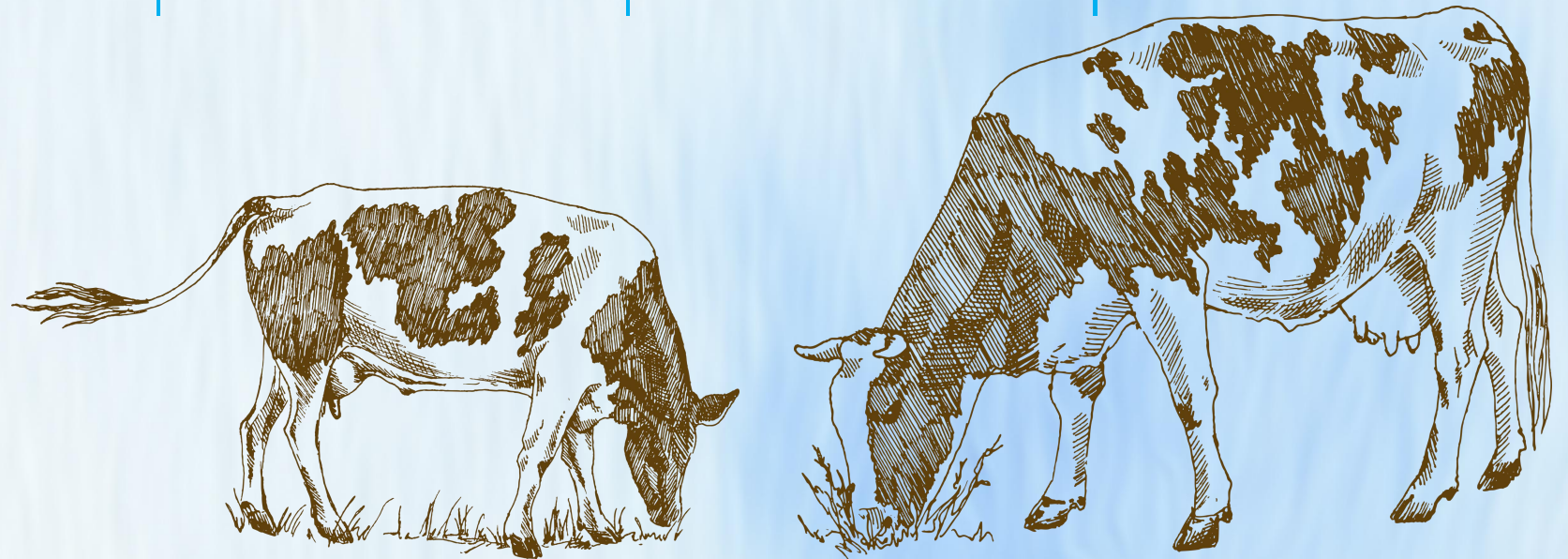
员工概况	36
员工权益	37
员工发展	41
员工关怀	45

04 绿色运营

应对气候变化	48
污染物管理	50
资源使用管理	56

05 社会贡献

乡村振兴	61
社会公益	62





走进 庄园牧场

- 公司简介
- 公司治理
- ESG治理

公司简介

庄园牧场成立于2000年4月，是集奶牛养殖、技术研发、乳品加工、销售为一体的专业化乳制品生产制造企业，并且已经形成以自有牧场奶源为主要原料奶的液态奶产品的加工与销售为主的全产业链布局。公司于2017年10月31日在深圳证券交易所中小板上市，股票代码002910.SZ，股票简称“庄园牧场”。公司成功登陆资本市场，成为国内乳制品行业知名A股上市公司。

公司成立20年来，秉承“奉献精良品质，造就时代品牌”的使命，依靠先进的技术、稳定的产品质量、全新的营销理念、富有活力的企业文化，庄园牧场迅速成长，已成为甘肃省、陕西省和青海省乳业的排头兵。公司以甘肃省、青海省、陕西省为主要销售区域，分别主要拥有“庄园牧场”、“圣湖”、“东方多鲜庄园”三个乳品品牌。主要产品包括巴氏杀菌乳、灭菌乳、调制乳、发酵乳、含乳饮料等各类液态乳制品。



企业使命：奉献精良品质，造就时代品牌

发展理念：以质量求生存

企业愿景：努力塑造西部知名食品品牌，建设全体员工共同信仰的现代企业文化，力争成为中国一流的乳品企业

核心价值观：良心品质，服务客户，成就员工，回馈股东，造福社会

坚持“市场开发与供给能力相协调”的平衡发展战略，适应产品“安全、新鲜”的质量管理要求，打造集奶牛养殖、生鲜乳采购、乳制品加工及产品运销为一体的安全可控的产运销体系。

企业荣誉



甘肃省五一巾帼奖



中国奶协2022年
优秀乳品加工企业



2022年第七届中国最受消
费者信赖食品企业百强榜



优质乳工程助力国民
营养计划功臣企业奖



2022年度青海绿色有机农畜产
品‘青农优品’企业品牌20强



2021年度
投资者教育优秀奖



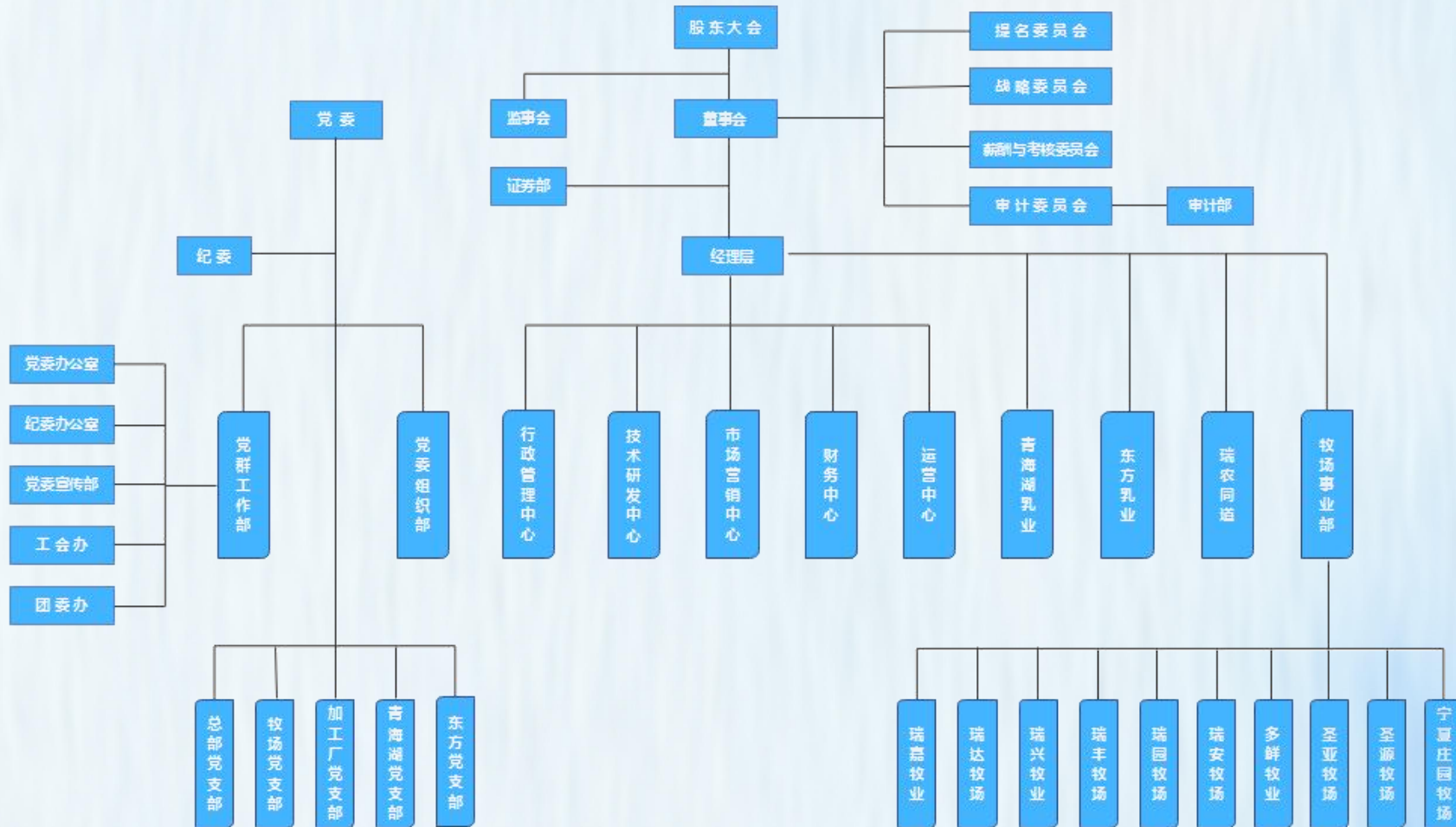
2021年度
协会工作奉献奖



2021年度
社会责任优秀奖



公司治理



本公司建立了由股东大会、董事会及其专门委员会、监事会和高管层构成的法人治理结构，严格按照《中华人民共和国公司法》《中华人民共和国证券法》《深圳证券交易所上市公司自律监管指引第1号——主板上市公司规范运作》、中国证券监督管理委员会有关法律法规及本公司的《公司章程》的要求规范运作，根据本公司的《股东大会议事规则》《董事会议事规则》《监事会议事规则》等要求召开股东大会、董事会和监事会，进行管理决策和运行监督。本年度内，本公司股东大会、董事会及监事会等决策、监督机构均严格按照规范性运作规则和内部制度进行管理决策和运行监督，运作规范有效，各专门委员会均较好履行相应职责。

三会运行

2次
股东大会

公司严格依照《公司法》《证券法》《深圳证券交易所股票上市规则》《香港联合交易所上市规则》《公司章程》及《股东大会议事规则》的规定和要求，规范股东大会召集、召开、议事、表决程序，确保各股东特别是中小股东能够充分行使其权利。

9次
董事会

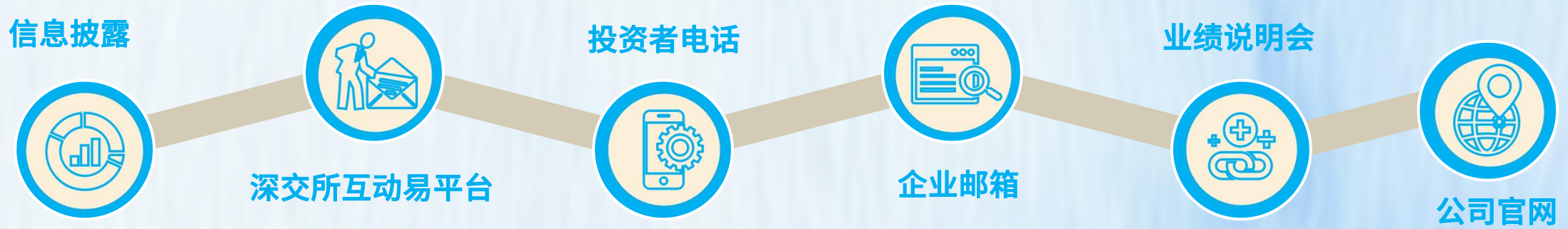
董事会严格按照法律法规开展工作，维护公司及股东的合法权益。不存在越权审批或先实施后审议的情形，不存在损害中小股东利益的情形。公司董事的选聘程序公开、公平、公正，董事会的人数及人员构成符合法律、法规和《公司章程》的要求。董事会下设审计、薪酬与考核、提名、战略专业委员会，董事会各专业委员会根据各自职责对公司经营与发展提出相关的专业意见和建议。

6次
监事会

严格按照法律法规开展工作，监事会能够根据各项规范要求认真履行自己的职责，对董事会决策程序、决议事项及公司依法运作情况实施监督，对公司董事、经理和其他高级管理人员履行职责的合法合规性等进行有效监督。

投资者关系

庄园牧场高度重视投资者关系管理工作，我们利用新媒体传递公司价值，通过公司公众号不定期发表公司文化宣传推文与投资者教育文章等，结合已有的投资者关系管理手段，如投资者互动易平台、公司官网投资者关系专栏、投资者联系电话、电子邮箱等渠道加强与投资者的联系和沟通，不断丰富投资者关系管理活动方式，多途径、多渠道做好投资者关系管理工作，让投资者更加便捷、及时地了解公司情况，为公司树立了良好的资本市场形象。报告期内，公司与投资者的互动主要包括：



32条

通过深圳证券交易所互动易平台回复投资者提问32条，回复率100%

36条

于2022年4月20日召开2021年度业绩网上说明会，提前向投资者公开征集问题，广泛听取投资者的意见和建议，就投资者关注的主要问题进行了统一答复，共回复36条投资者线上提问。

40余次

以电话交流及邮件方式回复投资者咨询超过40余次。

合规运营

为提升公司合规经营管理水平，有效进行风险管控，我们成立了庄园牧场合规管理委员会，由党委书记董事长担任委员会主任，并下设了合规管理委员会办公室，制定了《兰州庄园牧场股份有限公司“合规管理推进年”实施方案》及《建设任务分解推进表》，根据推进表中存在问题，提出改进措施，认定牵头部门及责任部门进行工作推进。

2022年，庄园牧场以“查弱项、补短板、促提升”为主抓手，健全合规管理体系、强化合规管理意识，打造治理完善、经营合规、管理规范、守法诚信的法治企业。经过一年时间，逐步形成组织领导更加有力、职责分工更加明确、制度建设更加完善、机制运行更加顺畅、流程管理更加规范、合规意识更加牢固、风险防控更加有效的合规管理体系，公司由“被动合规”向“主动合规”转变，依法治企能力水平不断提升。

聚焦 坚持融入中心，聚焦服务大局

全面 坚持全面覆盖，注重突出重点

协同 坚持各司其职，强化协同联动

落实 坚持责任落实，确保取得实效

党政建设

报告期内，庄园牧场基本完成母子公司党建入章，确立党组织在母子公司治理中的法定地位。落实新时代党的建设总要求和组织工作路线，按照党委议事规则和议事清单，进一步发挥“把方向、管大局、促落实”的全面领导作用。

成立庄园牧场党的建设工作领导小组，建立党委委员挂钩帮建机制，制定《党委工作要点》《党风廉政建设和反腐败工作要点》《党建（组织、宣传、统战）工作要点任务台账》《党建领航·提质增效创建活动实施方案》，以建立台账为抓手逐步推进公司全年党建工作。

庄园牧场始终坚决贯彻落实党的各项方针政策，做好党建工作，抓好各下属公司党组织班子建设，基层党组织书记全额配齐；庄园党委坚定不移用习近平新时代中国特色社会主义思想武装头脑、指导实践、推动工作，全面贯彻二十大精神，扎实开展党史学习教育。



党建活动

主题	参会对象
组织实时收听收看党的二十大报告会	全体干部职工
召开党的二十大宣讲会	全体党员、入党积极分子、管理人员
开展强国复兴有我群众性主题宣传教育活动	全体干部职工
书记讲党课	全体党员、入党积极分子、管理人员
召开2022年度领导班子和党员领导干部民主生活会	公司党委委员
召开2022年上半年党风廉政建设和反腐败工作会议	全体党员、入党积极分子、管理人员
召开2022年上半年宣传思想和意识形态工作会议	全体党员、入党积极分子、管理人员
开展“缅怀革命先烈，传承革命精神”主题党日	全体党员、入党积极分子、管理人员



党的二十大宣讲会



收听收看党的二十大报告会



开展“缅怀革命先烈，传承革命精神”主题党日

反腐败

我们对任何形式的贿赂、敲诈、欺诈、洗钱等腐败行为持零容忍态度。

报告期内，公司未发生腐败、敲诈、诈骗和洗钱案件。我们将诚实、正直和负责任作为其企业文化和行为准则。例如，员工和代理人禁止：

- 提供或接受可能有利于商业决策或干扰独立判断的金钱、礼品、贷款或其他利益；或
- 提供或接受回扣、报酬或秘密佣金，为公司及其子公司招揽业务；或
- 贿赂政府官员或为贿赂提供便利以获得有利的条款或条件；或
- 内幕交易，等等。

我们严格遵守《中华人民共和国刑法》《刑事诉讼法》《中华人民共和国反洗钱法》等相关法律法规。

报告商业贿赂、欺诈和其他违反员工“行为准则”的非法或可疑行为的渠道：

公司纪委办公室

电子邮件：zymcjwb@163.com

如若发现任何违反行为准则的行为，将立即采取调查行动。违规行为一经实，参与的员工将根据违规行为的严重程度受处罚。



ESG治理

我们始终以“努力塑造西部知名食品品牌，建设全体员工共同信仰的现代企业文化，力争成为中国一流的乳品企业”为愿景，通过不断加强对食品安全、供应链管理、环境管理、劳工管理以及社区投入等重要ESG议题的建设。庄园牧场的ESG相关事宜由董事会牵头管理，成立庄园牧场ESG工作小组，由工作小组组织各相关部门收集、统计、填写及审验ESG指标信息，并将信息上报汇总；同时推动监督可持续目标的落实。

ESG管治架构图：



ESG 事务的推进，统筹年度 ESG 工作规划，指导、监督和协调内外部资源开展 ESG 工作，定期向董事会汇报工作并提供建议。

收集及报送ESG信息 | 实施具体ESG工作任务 | 向ESG工作领导层汇报

利益相关者的沟通

庄园牧场注重与多个利益相关方保持沟通，包括政府部门、股东及投资者、员工、客户及消费者、合作伙伴与供应商、社区和公众等，并积极保障其权益。我们鼓励所有利益相关方积极参与公司ESG政策和制度的设立，以及监督相应政策的执行力度和质量。为保障利益相关方的权益，庄园牧场制定了相关制度，明确与企业经营成果有关联的利益相关方群体，并不断完善管治架构、提升经营水平，努力实现合作共赢、和谐发展。

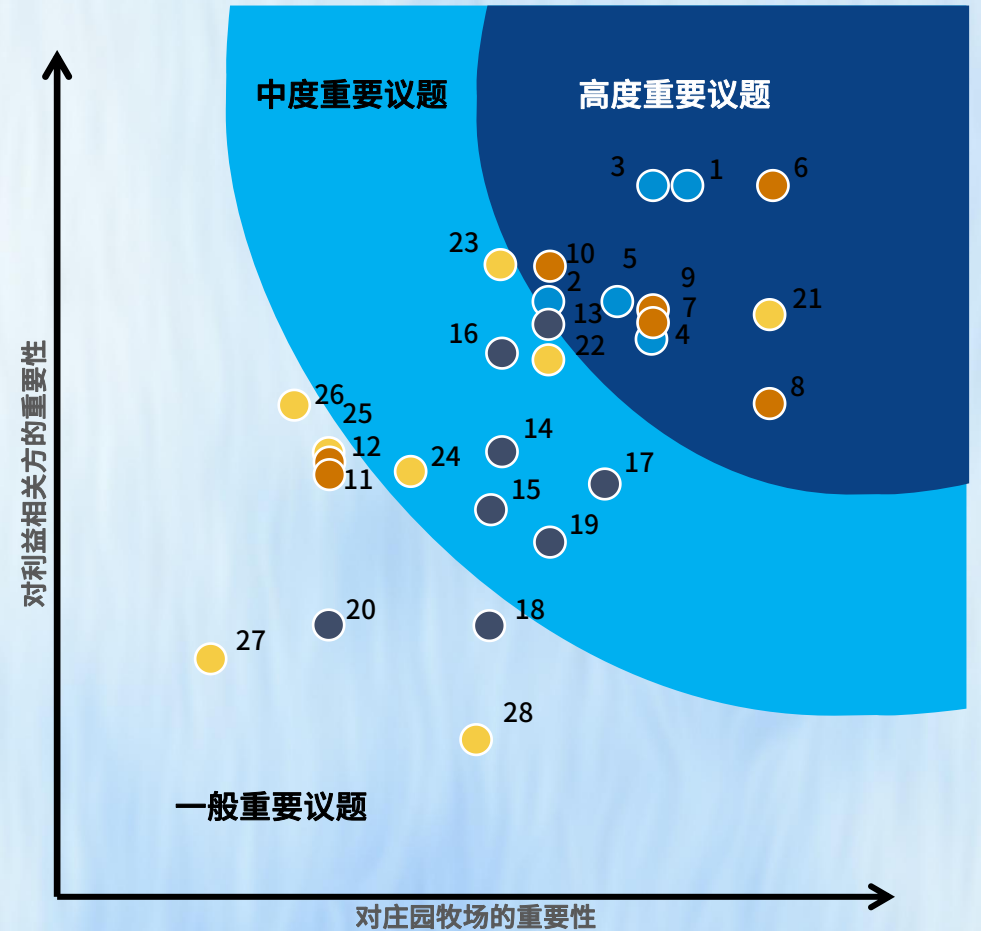
相关方	沟通诉求	沟通方式及渠道
政府部门	合法经营 依法纳税 安全生产 环保达标排放 履行社会责任 遵守监管规定	现场视察 工作会议 研讨咨询 信息披露
股东及投资者	稳健运营 收益回报 股东权益保护 信息披露真实及准确	股东大会 投资者交流会 现场考察 公司网站 深圳证券交易所互动易平台 面谈 咨询电话及电子信箱 业绩网上说明会 信息披露
员工	基本权益保障 职业健康与安全 员工培训与发展 福利薪酬待遇	工会 员工满意度调查 职业健康与安全培训 员工培训与关怀 日常沟通
消费者及客户	保障消费者权益 食品质量与安全 提供优质售后服务保障	定期拜访 日常沟通 满意度调查与反馈
合作伙伴与供应商	长期稳定合作 诚信经营 与上下游进行及时沟通协调	定期交流沟通 工作会议与电话信函往来 公司网站
社区与公众	就业机会 生态环境 补偿与援助 注重生产经营对当地产生的影响 带动当地经济发展 救助疾病民众 加强产品废弃物等回收利用	参与社会公益 定期进行地区帮扶 环境信息公开 居民来访 企业拜访 慈善援助 志愿者服务

重大性矩阵

报告期内，在与利益相关方沟通的基础上，公司开展了重大性议题的识别工作。我们参考监管机构披露指引、资本市场评级机构关注的可持续发展议题，同时开展同行披露情况对标，并采用问卷调查的方式持续收集外部相关方对公司可持续发展的期望和提问。基于此，我们依据调查结果及各项议题对业务发展的重要性，对各议题进行了综合评估及排序，完成了本年度重大性议题的识别与评估，其中包括高度重要议题 12 个、中度重要议题 8 个、一般重要议题 8 个。

未来我们将进一步基于调查结果，及时调整 ESG 工作方向，不断改善自身 ESG 表现，以切合利益相关方的期望及应对公司所面对的风险，并将这种利益相关方参与形式常态化。

管治议题	产品议题	环境议题	社会议题
1、反贪腐	6、产品质量与安全	13、污染防治	21、员工权益保障
2、企业管治架构	7、消费者满意度	14、水资源管理	22、合理薪金福利
3、全面风险管理	8、客户沟通与投诉	15、能源管理	23、职业健康与安全
4、商业道德	9、产品检测	16、废弃物管理	24、员工培训与发展
5、合规披露	10、研发与创新	17、低碳运营	25、人才吸引与激励
	11、专利管理	18、应对气候变化	26、员工满意度
	12、供应链管理	19、大气污染	27、动物福祉
		20、生物多样性保护	28、社会公益参与



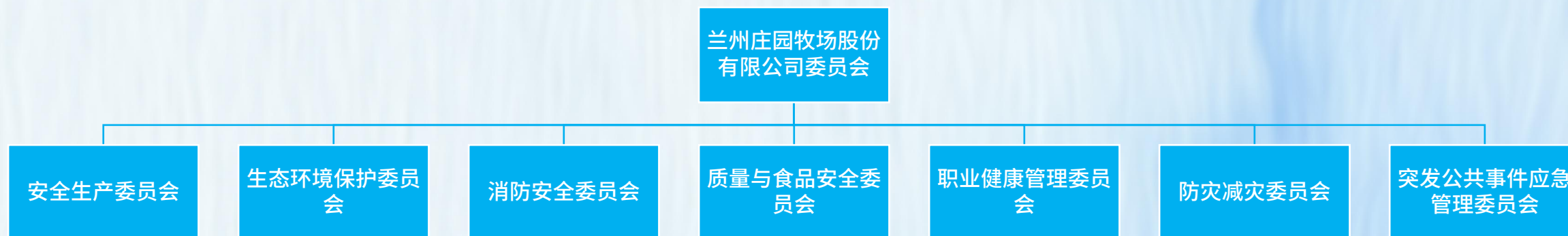


产品质量 与安全

- 产品质量管理
- 优质服务
- 供应链管理
- 动物福祉

质量管理

庄园牧场严格遵守《中华人民共和国食品安全法》《中华人民共和国食品安全法实施条例》《中华人民共和国产品质量法》《中华人民共和国动物防疫法》等国家法律法规，专门设立“安全生产委员会”以及“质量与食品安全委员会”，负责识别、评估并判断食品安全形势，统筹安排食品安全管理工作。



报告期内，庄园牧场持续推进质量提升，建立了更高、更完善的质量目标和质量管控方案，持续落实完善质量管理体系。

质量管理目标

我们为贯彻落实质量理念制定了一系列具体的质量指标，其中四大质量目标是公司生产经营中不可逾越的红线要求。



产品

100%

产品出厂合格率



市场

$\leq 0.003\%$

市场投诉率



安全

零起

食品质量安全事故



客户

$\geq 95\%$

客户满意度

管理体系

庄园牧场建立了健全的内控体系，全面管控产品质量，并基于《良好生产规范》（GMP）、《危害分析与关键控制点》（HACCP）和《卫生标准操作程序》（SSOP）的基础上建立了质量管理体系。质量管理体系分为六个阶段：



质量监控计划

报告期内，公司修定完善过程质量监控计划，对标改善生产现场管理。修订了微生物检验计划、过程质量监控计划，补充更新了发酵乳质量监控计划，同时对接发酵乳质量标准要求，加强了车间空气降落实验、设备清洗涂抹验证监控频率。针对发酵乳霉菌问题，对已确认的质量监控方案按照产品检验计划及质量控制方案固化监测点、监测方案，更新完善了手工拆检计划，并把手工拆检的执行作为发酵乳质量保障关键核查项目。

此外，为提高人员检测水平、业务水平，保证检测能力满足产品质量及风险监控要求，验证化验室各岗位人员检测数据的准确性，防止因检测技术复杂性、方法稳定性、人员经验、专业教育、工作量、各种变动等对检验结果产生影响，对人员实施有效的能力监控，制定了实验室质量保证计划和化验室人员监控方案，通过实验室内部比对、参加第三方实验室比对、回收率测试、质控样品测试等方式实验准确性验证，按照不同周期对各岗位人员开展准确性、操作规范性监控。

质量管理

我们的目标是通过为奶牛提供良好的养殖条件，生产出最高质量的原奶。公司内部员工和签约农户都接受过专门的培训，在饲养标准、防疫、疾病治疗、血统改良、自动化挤奶等方面进行标准化操作，以确保我们的奶牛场能够健康地繁殖和持续提供高质量的牛奶。

饲料

饲料在运送到奶牛场时需按照《饲料卫生标准》GB13078-2001相关要求进行检查。并针对不同年龄和发育阶段的奶牛群体的营养需求，适时调整饲料配方。

饲养

公司精心设计牛舍,从通风系统、牛道橡胶垫、牛只活动空间规划来保证牛舍内空气流通及饲养环境，提供了足够的空间和合适的设施，每日多次收集和清除粪便，保证空气质量以保持奶牛适宜的饲养环境。

检疫

公司聘请兽医对奶牛进行定期的健康检查，以监测奶牛的健康状况并防止疾病的传播。所有新的牛群都需要接受疫苗接种和检疫，在确认其健康状况达标后方可入牛群。

生产

挤奶过程中坚持严格的卫生标准以防止、消除或减少污染。在整个操作过程中使用到的所有设备都需要进行良好的维护和清洁。为保证原奶新鲜度，确保在24小时内运送到加工车间。

运输

委托有资质的第三方物流公司提供冷链物流服务。物流服务供应商必须拥有符合公司标准的全面冷链物流设施，如消毒环境、温控卡车。

检测

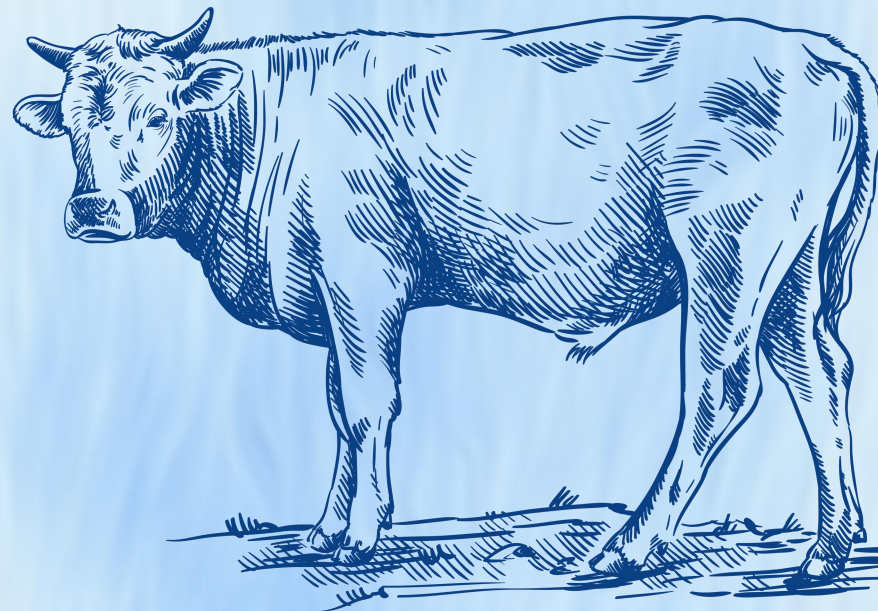
严格按照《国家食品安全标准生鲜乳》（GB19301-2010）、《生鲜乳生产与收购办法》及公司内部的生鲜乳检验标准，对来自公司自有牧场和外部牧场的生鲜乳进行质量评估。并通过可追溯系统对不符合标准的整批原奶进行退回。确保向客户提供新鲜产品。

2022年7月，庄园牧场组织开展《食品安全法》及食品安全管理体系相关知识的培训，提高生产加工及检验人员对法律法规的认知了解。使得所从事的生产加工、检验活动合规合矩，出具的检验数据真实可靠，做到有法必依。

“

庄园牧场竭力制造优质产品，不断拓展客户诉求反馈渠道和客户
服务管理机制，全面理解客户的需求，全面掌握客户对产品及服务的
反馈，不断完善产品服务质量，持续为消费者提供健康、放心的产品。

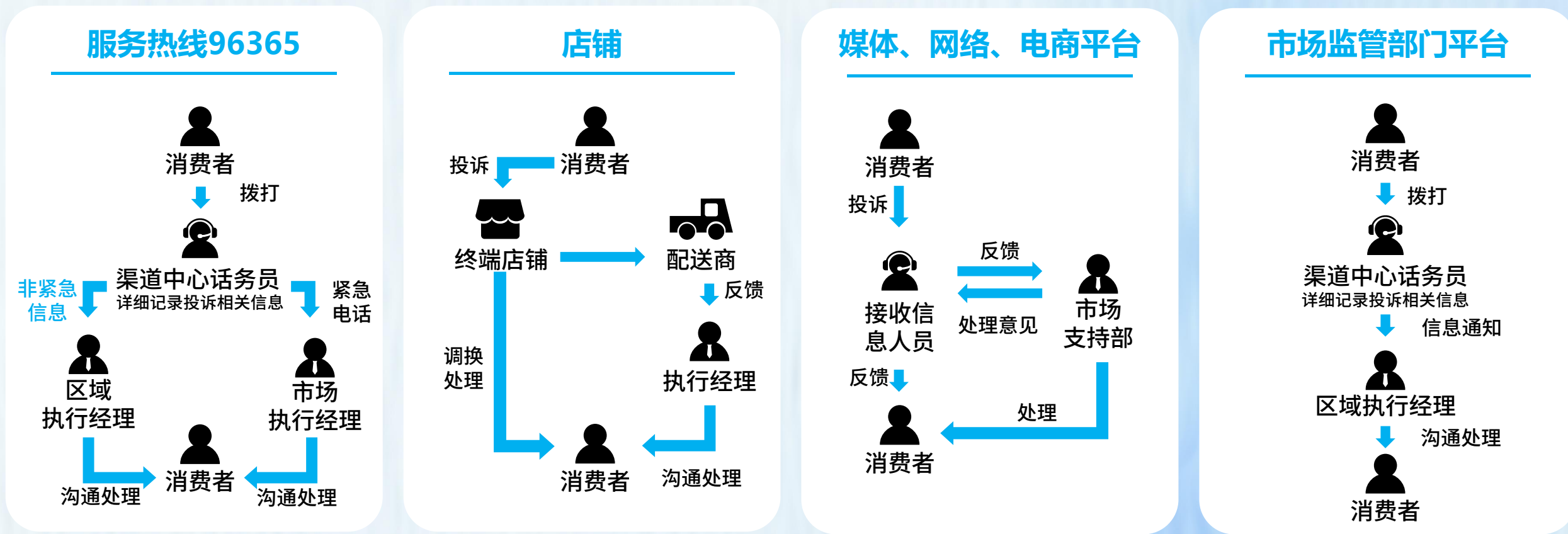
”



售后服务体系

庄园牧场建有并运行一个响应迅速的售后服务体系，遵循《庄园牧场市场投诉处理管理制度》等管理制度，规范化管理顾客投诉。公司拓宽消费者的投诉渠道，对媒体、网络、电商等平台的投诉信息，做到快速回复、高效对接、有效处置。我们尊重并聆听每位消费者的诉求，顾客的反馈意见是促进我们不断提升服务质量的动力之源。

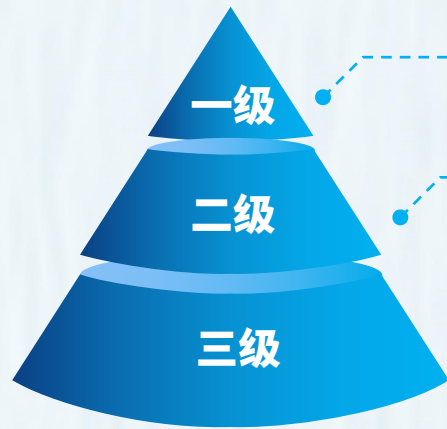
消费者投诉管理



追溯召回

按照《中华人民共和国食品安全法》《食品召回管理办法》相关要求，我们制定了《产品召回控制程序》，对产品召回流程、管理评价和总结等产品召回工作按步骤细化。食品安全管理小组负责产品召回的总体策划与监督，协调品控部、生产部、营销公司有序开展召回工作。

召回分级



一级
食用后已经或者可能导致严重健康损害甚至死亡的，食品生产者应当在知悉食品安全风险后 24 小时内启动召回，并向县级以上地方市场监督管理部门报告。

二级
食用后已经或者可能导致一般健康损害，食品生产者应当在知悉食品安全风险 48 小时内启动召回，并向县级以上市场监督管理部门报告。

三级
标签、标识存在虚假标注的食品，食品生产者应当在知悉食品安全风险 72 小时内启动召回，并向县级以上市场监督管理局报告。

召回流程

1

发起召回申请

2

下达召回通知书

3

制定召回计划

4

召回产品处置

5

建立召回管理档案

召回演练

此外，为了保证评估召回流程的可操作性，降低不合格产品安全问题带来的风险，我们以项目公司为单位，积极开展不合格产品召回演练。

模拟条件：2022年11月21日上午10:00，品控部针对2022年11月17日生产的庄园利乐枕浓缩奶产品，进行保温实验检测发现生产批次为20221117时段为10:14-10:20样品出现间隔性封合不良，样品存在质量风险，为了降低市场投诉，保证产品质量，维护公司品牌信誉，本着对消费者负责的态度，公司食品安全小组会议决定予以启动《产品召回程序》，将本批产品召回。

演练成果：在整个召回过程中，各个部门予以积极配合实施，在较短的时间内完成的产品的召回工作，此次召回演练的过程按既定的计划进行，没有发生异常问题。经过此次对批次为2022111710:13-10:20的利乐枕浓缩奶不合格产品的召回演练，说明我公司的《不合格产品召回制度及程序》是有效可行的，此程序无需修改。

消费者权益保护

公司高度重视顾客的信息安全与隐私保护，严格遵守《中华人民共和国消费者权益保护法》《中华人民共和国电子商务法》等相关法律法规，对每位顾客的个人信息严格执行保密管理，在没有授权的情况下，接触顾客信息的人员不得随意截图转发、分享和泄露其个人及其相关信息，除此之外，我们安排专人对顾客信息建档、存档，对关键信息进行加密隐藏，并设置不同访问权限，防止客户隐私泄露，确保消费者隐私安全。此外，我们针对消费者权益保护采取的主要措施还有：

服务热线

公司设有服务热线96365，包含订奶征订、招商、行政咨询、供应采购、消费者投诉处理等内容。

权益保护

保护消费者合法权益，庄园客服部第一时间对接处理全国12315平台企业账号下信息内容。

需求调研

进行消费者调研，包括新产品测试、产品口味需求等方面。

负责任营销

庄园牧场遵守经营所在地的法律法规，尊重各地的消费习惯，引导消费者合理消费，确保消费者在购买、使用商品和接受服务时享有个人信息依法得到保护的权利。

合法营销

我们遵守《中华人民共和国广告法》，谨慎营销，确保产品标签清晰、客观，严禁出现夸大或虚假宣传的情况。

信息保护

我们严格遵守《中华人民共和国电子商务法》，针对交易过程中涉及的消费者信息，企业员工不得随意分享和泄露。

员工培训

我们要求员工提高消费者隐私保护意识，在日常工作中自觉践行保护消费者隐私的责任，营造优良口碑的服务团队。

报告期内，庄园牧场未发生因客户隐私及商业信息泄露的诉讼事件。

“

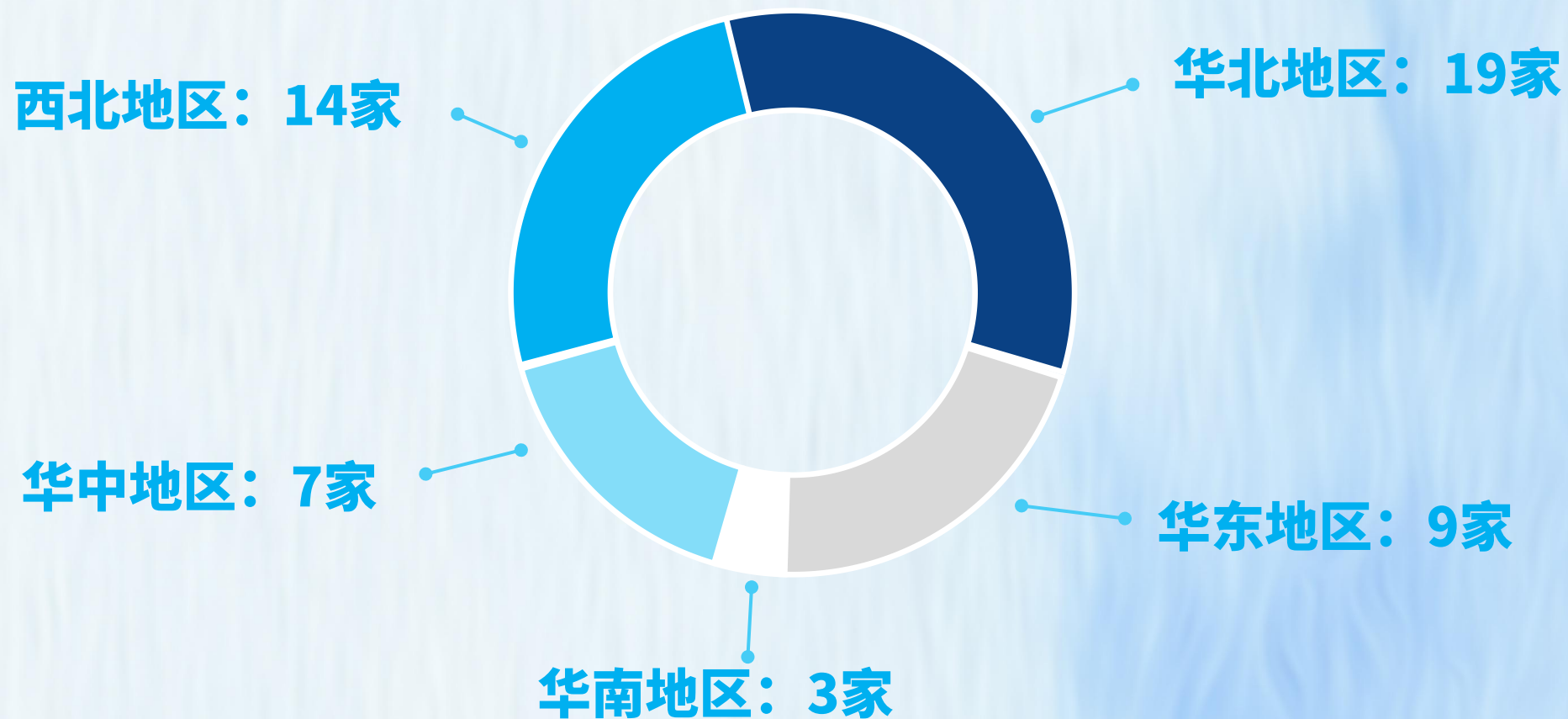
食品原料的质量和水平是有效保障消费者权益的立身之本。
我们通过严格的供应商准入制度、原料采购制度以及严格的检测原则，
确保采购的原材料符合本公司的质量要求。

”



供应商合作

面对宏观经济环境下行带来的严重冲击和日趋严格的环保要求，建立高质高效、可持续的供应链对企业稳定运营至关重要。庄园牧场坚守市场化定价与综合评估评标相结合的采购原则，携手供应链合作伙伴，积极承担社会责任，致力于促进供应链良性发展，打造绿色健康、科学高效的供应链体系，努力实现合作共赢。



供应商可持续管理

实现行业的可持续发展，离不开合作伙伴共担责任。我们关注供应商的可持续发展，积极倡导商业伙伴打造稳定、安全、绿色的可持续的供应链管理体系，实现共同发展、合作共赢。

我们按照供应商合作时限，将供应商划分为长期或短期供应商，并以此为基准划分出不同的选择标准，我们关注供应商的质量管理水平、安全和环境管理政策、整体服务水平、履行合同及信守承诺等方面，确保其具备稳定供应的能力。报告期内，我们升级了供应商准入机制，对供应商进行严格的资质评审、业绩评价和现场评审工作。

供应商准入

庄园牧场实施新供应商引入审批制度，审资质、审证件、审质量，拒绝不合规供应商进入。

《供应商准入认证申报表》将作为供应商参与庄园牧场采购定价的资质审核材料，经过准入认证审核后方可参与庄园牧场采购供应部采购磋商工作。

供应商评估

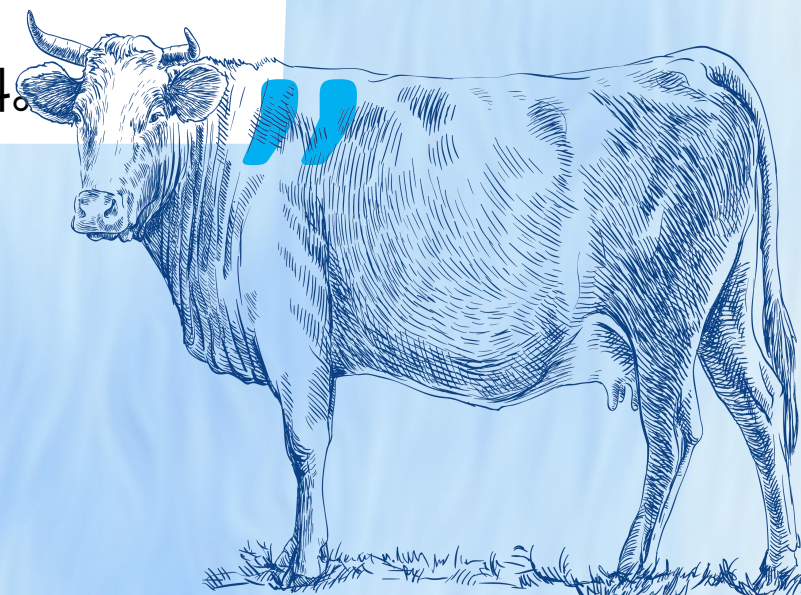
为了打造安全、高质量、稳定的供应链，我们制定了一系列的评估机制，使各个部门的工作人员可以共同参与到对供应商的评估中。对于主要的供应商，公司会进行专门的现场评估，以确保供应商的操作符合质量控制协议。

供应商考核

庄园牧场主要针对供应商的供应能力、产品质量、技术服务、产品品质等11个维度进行考核。选择能够提供更为环保的原材料供应商作为我们的供应商。此外，我们选择能够提供相关信息或认证的供应商，来确保其产品达到更为环保的标准。

“

动物福祉一直是庄园牧场可持续发展的重要切入点，优秀的产品品质亦与动物福利措施息息相关。我们通过相关程序的完善、设备的升级与优化以及新技术的应用，提升动物的生活质量，提高产品品质。我们深信，只有健康的牛只才能为消费者生产出安全营养的产品。因此，牛只的健康和福利对我们来说至关重要。为了更好的维护牛只健康，我们制定了各种政策，确保所有牛群得到适当的照料。



饲养管理优化

饲料是做好饲养管理、实现奶牛高产、稳产的物质基础。饲料原料的质量关系到奶牛健康、奶牛利用年限、牛奶质量和安全。



报告期内，通过对饲养结构进行优化研究，有效的提升了牛只泌乳量。

项目名称	目的	进度	成果
不同脂肪酸钙对奶牛生产性能的影响研究	提高奶牛生产性能，提高牛只产奶量。	已完成	单产提升0.5-1kg头/天
日粮中添加乳励嘉对奶牛生产性能的影响研究	应用乳励嘉，旨在让奶牛更高效地利用蛋白，提高产奶量，降低生产成本，助力牧场增效降本。	已完成	泌乳牛单产增加0.5kg以上，乳蛋白提升5%以上。

健康、高效生产

公司充分考虑奶牛福祉，引进领先于国际的自动化挤奶设备结合自动化系统，助力奶牛健康产奶，高效产奶。

与药浴厂家沟通，根据本牧场牛群情况调配最适合的药浴液浓度，在能有效杀灭病原微生物的前提下，不对奶牛乳头造成损伤及疼痛反应。

在奶厅增放音响等音乐设备，在奶牛挤奶时播放舒缓的轻音乐，不仅能降低噪音对奶牛的伤害，同时能保证奶牛身心愉悦且愿意挤奶

对每车次牛奶质量进行检测，包括色泽、气味、粘稠度及乳蛋白、乳脂、微生物等指标。出现异常及时排查原因，保护奶牛群体。

建立巡查小组，根据奶厅自动挤奶系统反馈数据，及时调整奶厅奶管真空压及人员巡杯方法，减少滑杯漏气等问题出现，保证奶牛乳头健康且不会对挤奶产生恐惧。



牛只健康管理

牛只检疫工作：

对整个牛群每年进行两次“两病”检疫，存在疫病风险牛只及时隔离扑杀，保证整个牛只的群体健康。

牛只免疫工作：

根据周边疾病流行情况，为牛只制定相应的疫苗免疫计划，并对每一头牛进行疫苗免疫，保证牛只拥有良好的抵抗力，避免流行病的侵扰。

牧场防疫工作：

牧场设有完善的消杀通道，人员及车辆进出须经过严格的消杀；牧场内定期进行牛舍场地大消毒和灭蚊蝇灭鼠工作，有效的阻隔了外部病原菌的传播与场内细菌的滋生。

新产牛护理工作：

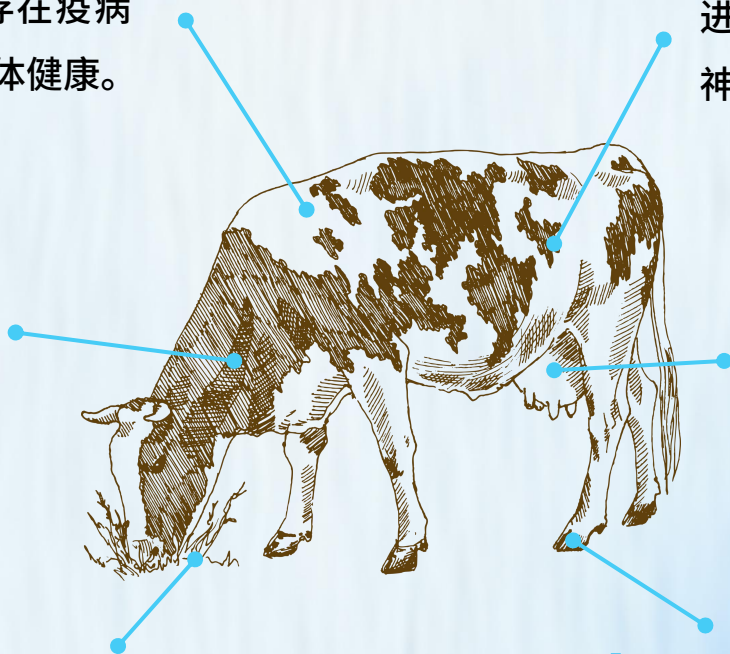
牧场配备专门的牛只产后护理兽医，对新分娩牛只逐一进行护理保健工作，产后持续监测牛只采食、体温、精神等状况，促进牛只顺利度过围产后期应激，恢复健康。

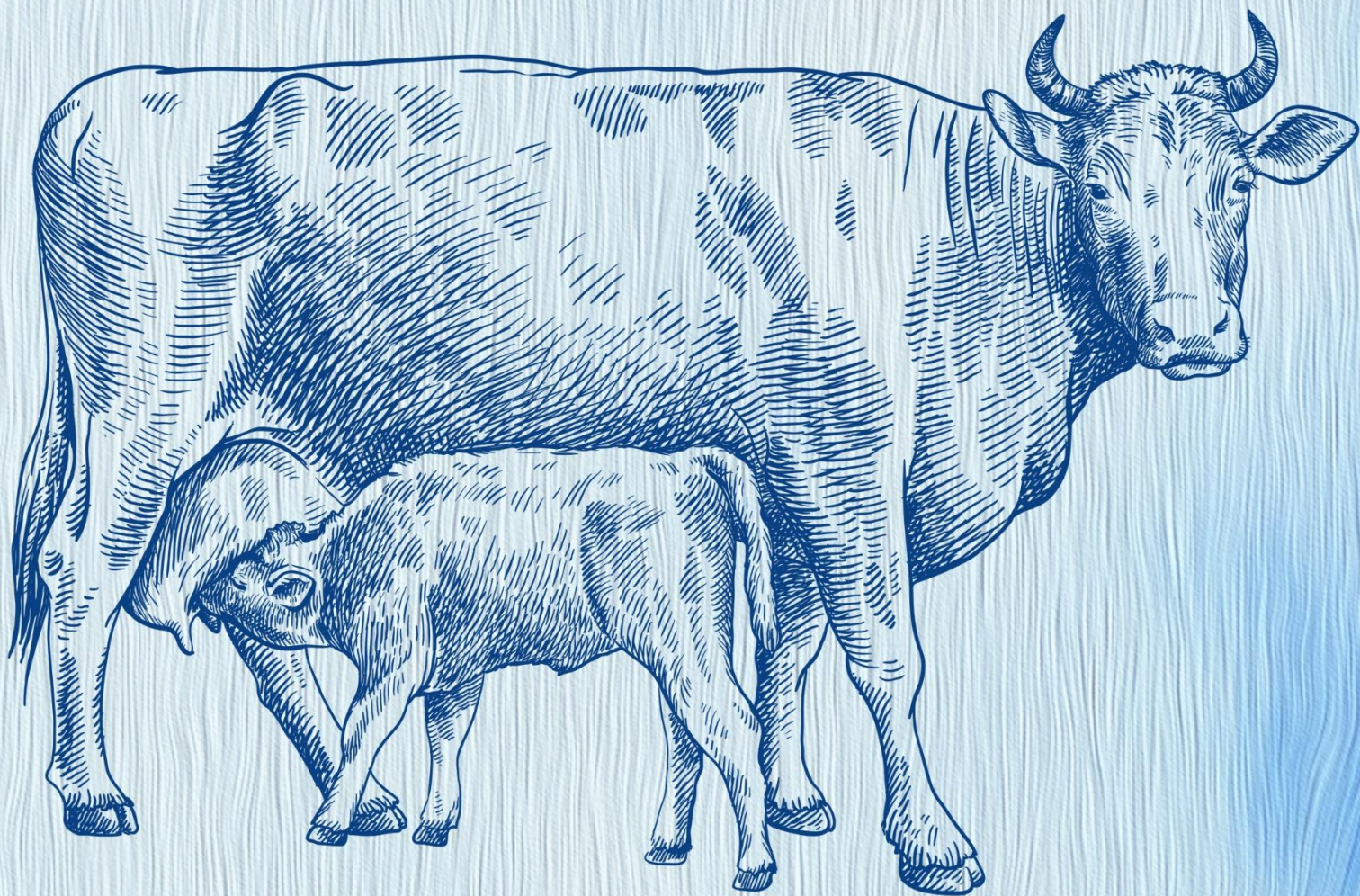
牛只疾病揭发与治疗工作：

牧场内配有专门的兽医，每天进行牛只状况的巡视观察，对异常牛只及时检查隔离，结合化验室检测结果，精准用药，对症治疗。

牛只肢蹄保健工作：

组建专业修蹄队，每年不少于2次为牛只修整蹄甲；牧场每周不少于2次为牛只进行蹄浴，根据牛只环境情况，交替使用不同的蹄浴液，针对性进行奶牛蹄部药浴护理。





以人为本

- 员工概况
- 员工权益
- 员工发展
- 员工关怀

“

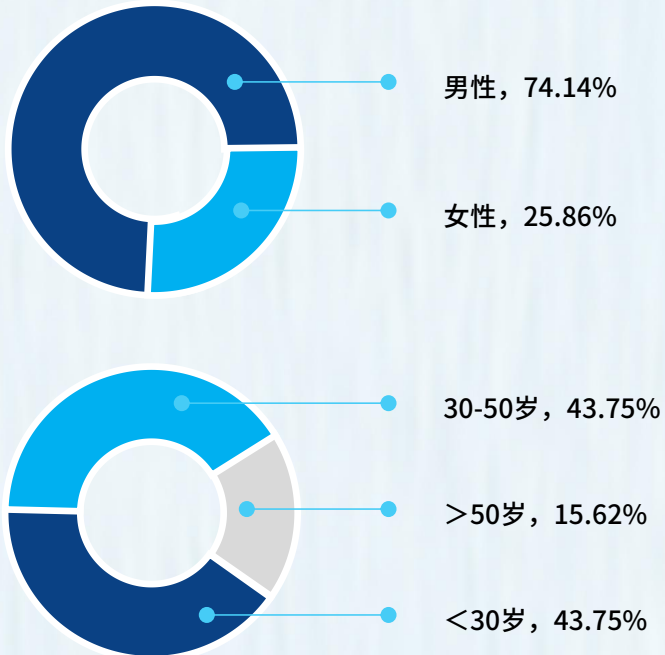
庄园牧场一贯秉承“以人为本”的管理理念，致力于为员工缔造多元包容的职场氛围，完善人才发展与留存的职业培训体系，公司坚持“公开、公正、公平”的招聘原则，保障员工的合法权益及健康安全，构筑企业人才高地。庄园牧场还不断优化员工激励体系，建立和打通员工晋升通道，提供丰富多样的福利与关怀活动，提升员工幸福感与归属感，持续营造安全、包容、舒适、进取的工作环境和企业文化。



员工概况

庄园牧场严格遵守《中华人民共和国劳动法》《中华人民共和国劳动合同法》《中华人民共和国社会保险法》《工伤保险条例》《禁止使用童工规定》等有关法律法规，制定并持续完善庄园牧场《兰州庄园牧场股份有限公司劳动人事管理办法（试行）》等公司内部规章制度，致力于为全体员工构建合法合规的工作环境、全面保障员工权益。

此外，截至2022年12月31日，庄园牧场共有337名员工离职，人员流失率为24.13%，其中员工主动流失占总流失人数的98.68%。流失人员按性别、年龄划分的情况如下：



截至2022年12月31日，庄园牧场共有正式员工1396人。公司严格遵守同工同酬的工资发放原则。员工按性别、年龄、学历、职级和职能划分的情况如下：

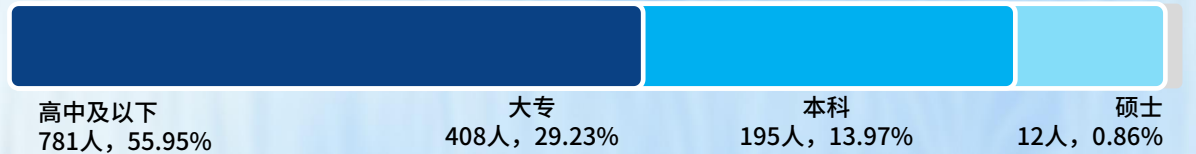
性别



年龄



学历



职级



职能



“公司严格遵守《中华人民共和国劳动法》《中华人民共和国劳动合同法》《中华人民共和国劳动合同法实施条例》等国家法律法规，依据《兰州庄园牧场股份有限公司劳动人事管理办法（试行）》中规定的程序与员工依法签订劳动合同，坚持合规雇佣，尊重员工，保障员工的合法权益。截至2022年12月31日，庄园牧场员工劳动合同（劳务协议）覆盖率为100%。”

合规雇佣

报告期内，公司持续完善《劳动人事管理办法》，对涉及童工的条例做了明确规定：“应聘人员应当年满 18 周岁”。我们对以任何形式出现的使用童工情况持零容忍态度。公司明确要求对新入职员工的身份证件进行查验，确保其符合法律规定的最低工作年龄要求。为确保雇佣过程各环节依法依规，我们鼓励相关人员在发现违反规定的行为时，及时上报给上级主管或人力资源部门，以便进行调查和处理。公司严禁任何下属单位强迫劳工，要求不得以暴力、威胁或非法限制人身安全的手段强迫劳动者劳动。报告期内，庄园牧场未发生使用童工或强迫劳工事件。



多元化

“

公司践行多元化的招聘政策，确保员工不因性别、种族、国籍、身体状况、宗教、婚姻状况等受到差别待遇或歧视。鼓励员工在工作中保持相互尊重，给予员工平等的职业发展与晋升机会，实行同工同酬，并不断提升员工满意度，促进人才保留，创造和维护包容、平等的工作环境，尊重每一位员工。庄园牧场精心呵护女性职工的合法权益，我们恪守《中华人民共和国妇女权益保障法》《女职工劳动保护特殊规定》等相关法律法规，严格施行女性员工孕产期、哺乳期休假规定，减少女性在劳动中因生理特点造成的特殊困难，保障女性员工拥有平等的薪酬福利和职业发展机会，确保女性员工在进行晋职、晋级、评定专业技术职务、薪酬划分等方面获得公平的机会，不断提高女性在管理团队中的代表性。截至本报告期末，公司雇员中女性员工的占达到48.93%。

”

反歧视、骚扰

我们对职场中存在的歧视、霸凌、欺凌、恐吓、性骚扰等行为持零容忍的态度，人力资源部门将对确认存在违反规定的行为采取必要的处理措施，我们竭力预防和降低任何骚扰虐待案件的发生，致力于为员工提供一个舒适、公平及安心的工作环境。



员工招聘与晋升

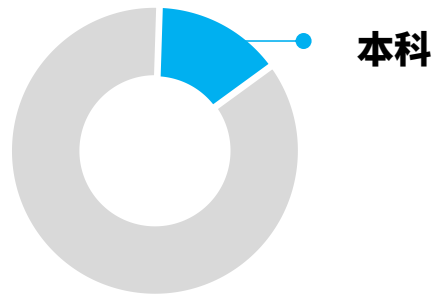
优秀的人才是企业发展的支柱，庄园牧场一直秉承着“尊重每位员工平等就业的权利，永远维系人与人，员工与企业的平等与互助。平等竞争，重用人才，为每位员工搭建展现才华的舞台”的人才理念，基于企业发展和业务需求，持续加大人才引进力度，积极开展多元化的人才招聘工作，

人才需求战略规划

面向社会扩大招聘范围，开拓互联网招聘渠道，建立优秀人才蓄水池，为本集团未来人才需求提供战略保障。

本科学历以上员工占比约15%

截至2022年12月31日，本科及以上学历员工共有207人，占公司总人数比重约为15%。



开展多元化社会招聘助力人才储备

本土化招聘

公司积极开展本土化招聘，扩大内部推荐和举办专项招聘等形式不断助力公司丰富人才储备



内部推荐

扩大内部推荐和设置内部推荐福利，根据推荐情况提供工资奖励或其他福利。

专项招聘

举办专项招聘等形式助力公司人才储备。

员工培训

庄园牧场坚信给予充分的培训资源是实现员工发展的必要保障，公司高度重视员工能力提升及晋升工作，在员工不同的发展阶段，建立具有针对性的培训计划，提升员工的业务技能、管理能力和社会责任感，不断完善培训体系及配套资源，使员工的培训系统化，确保员工得到充分的培训。

岗前培训

新入职职工正式上岗前，需接受岗前培训，了解公司情况，掌握岗位基础知识和技能，具备从事岗位工作的基本能力，经培训考核合格后方可上岗。

在岗培训

日常培训：
职工在日常工作当中，为提高工作绩效，根据需要不定期开展日常培训。

专项培训：
对参加重大项目、重大工程等特定任务的工作人员应当进行专项培训，以适应完成特定任务的要求。

转岗培训：
因工作需要，岗位类型发生变化或者岗位职责任务发生较大变化的人员，应当进行转岗培训，以提高适应新岗位职责任务的能力。转岗培训内容根据其岗位类型确定。

继续教育培训

继续教育培训主要针对各类专业技术岗位职工，以提高专业技术水平和技术创新能力为主要目的。主要内容包括：专业技术人员继续教育，含网络公修课学习、岗位资质培训、学历进修、专业知识教育培训等。

报告期内，庄园牧场员工总培训时数为88,310小时，人均受训时数为63.26小时，2022年度员工分类培训情况如下表所示：

类别	培训人次 (人)	培训时数 (小时)	人均受训时数 (小时)
高级管理层	7	628	89.71
中级管理层	67	6323	97.37
基本员工	1322	81,359	61.54

薪酬福利

有竞争力的薪酬体系

为了适应公司发展需要，增强企业凝聚力，公司制定具有外部市场竞争力和内部公平性的薪酬体系，达到留住人才、吸引人才的目的，促进公司发展战略目标的实现。






五险一金和补贴

公司依照相关法律法规的要求，按时足额地为员工办理缴纳五险一金，为员工提供各种津贴，充分保障员工的合法权益。

五险一金

&

补贴

- | | | | |
|---|--|--|--|
| 
养老保险 | 
医疗保险 | 
伙食补贴 | 
防暑降温费 |
| 
失业保险 | 
工伤保险 | 
高原津贴 | 
生日祝福 |
| 
生育保险 | 
住房公积金 | 
交通和通讯补助 | 
婚丧嫁娶慰问金 |

健康与安全

公司为保障员工的安全，提供安全的工作环境和设备，确保实施安全的工作行为，员工的安全生产职责，加强安全生产管理，促进安全生产，依据《安全生产条例》，公司制定了《安全生产责任制管理制度》，各部门和人员的安全责任。根据子公司的规模不同，公司要求设置安全生产管理机构或配备专职安全员。

安全生产费用机制

公司每年按照相关法律法规按时按比例提取安全生产费用，对安全生产费用转费专用，对于各单位需要增添、维护、改善安全生产相关设施设备及其它提升职业健康和安全生产相关内容的活动提供经费支持，各部门根据需求通过公司内部系统提交申请，经公司相关负责人审核批准后，由质量安全管理部通过现场监督和内部审核监察执行。

按期组织员工

公司每年按期组织员工职业病体检并委托体检机构对工作场所职业病危害检测，按需按期配备劳动保护用品，对存在职业性危害的岗位提供披露告知和培训。

员工关爱

庄园牧场致力于营造温暖的企业文化氛围，公司持续关心、关爱、关注、关切员工生活、工作，营造良好的工作氛围和环境。我们始终关注每位员工的生活困难，将对员工的关怀作为履行社会职责生动体现，公司工会主动发挥自身作用，认真履行法定职责，坚持把职工对美好生活的向往作为奋斗目标，持续提升对职工的保障能力,竭诚服务职工群众。

定期开展文体活动

公司定期组织员工开展丰富多彩的文体娱乐活动，鼓励员工劳逸结合、在工作之余放松身心，增进员工感情，让员工充分感受公司的温暖。



图：庄园牧场举行新时代新女性，庄园巾帼勇建功暨庄园牧场庆“三八”系列活动

多形式帮扶救助

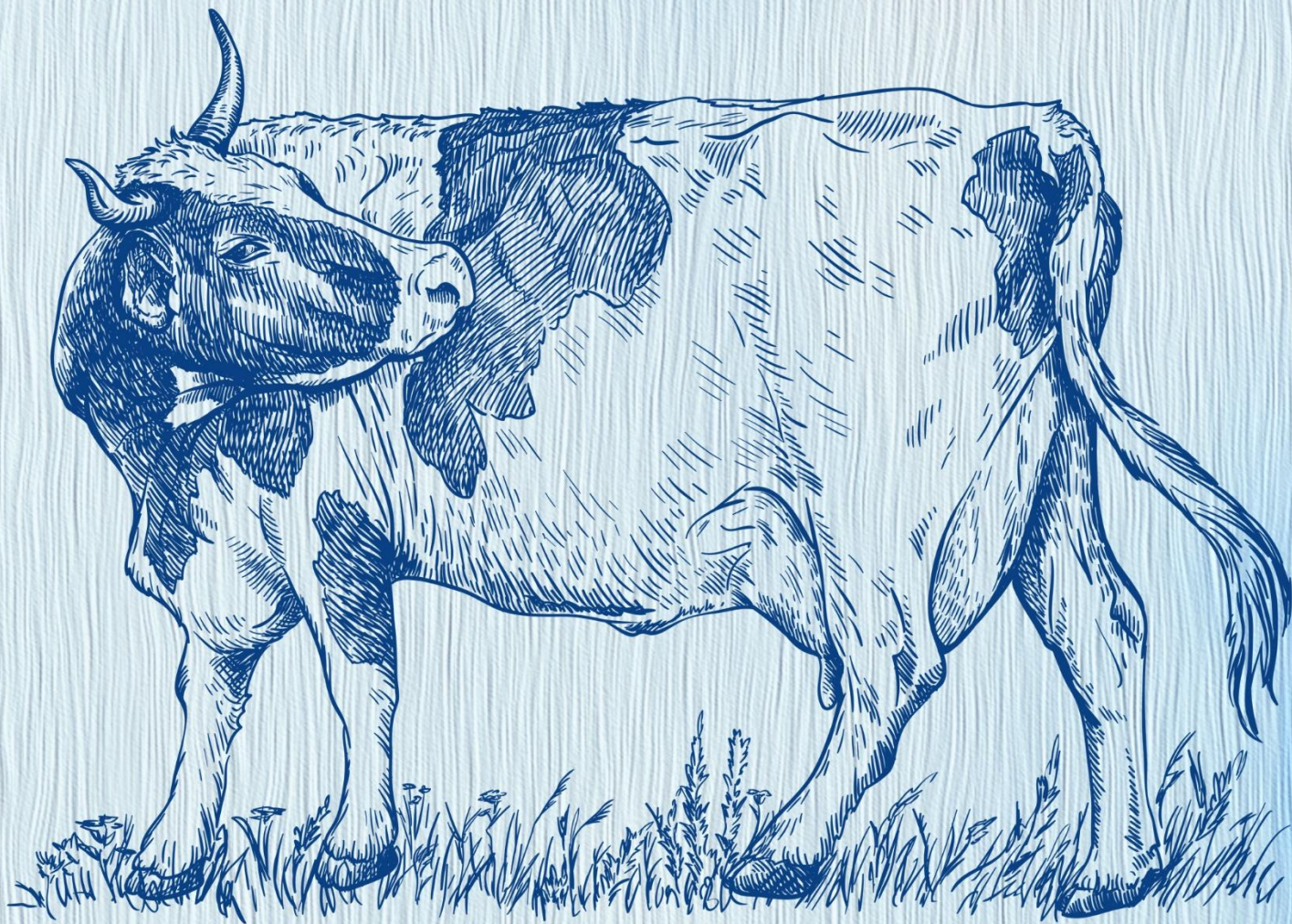
完善帮扶救助机制，以一线职工为重点，及时掌握职工因意外伤害、自然灾害、重大疾病等特殊原因造成的生活困难，针对特别困难职工及其家庭进行“一对一”帮扶，综合利用节日慰问、生活救助、医疗救助、募捐等形式加大对困难职工的帮扶力度。



图：董事长姚革显在生产车间慰问一线员工



图：多鲜牧场管理层慰问困难员工



绿色运营

- 应对气候变化
- 污染物管理
- 资源使用管理

绿色运营

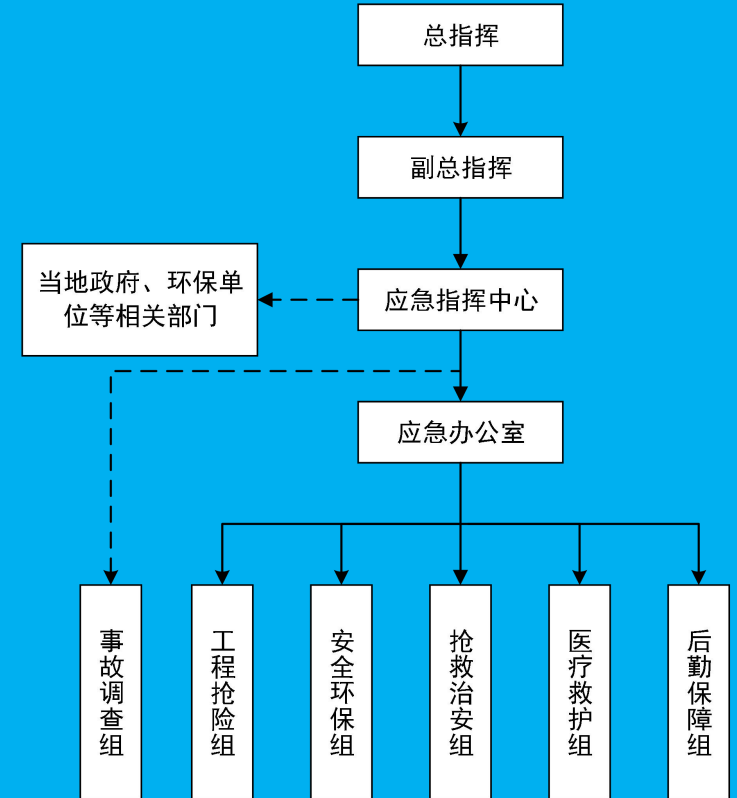
庄园牧场所处的乳制品制造行业面临着环保要求日趋严格的外部压力，这对公司的环境管理提出了更高的要求。我们严格遵守《中华人民共和国环境保护法》《中华人民共和国固体废物污染环境防治法》《中华人民共和国大气污染防治法》《中华人民共和国水污染防治法》《中华人民共和国噪声污染防治法》《中华人民共和国环境影响评价法》等环境相关法律法规，积极开展培训活动以提高员工环保意识，定期维护治污设备以确保其稳定运行，持续保障投入以提高环保绩效，始终贯彻落实绿色发展理念。

公司秉承企业效益和环境保护并重的社会理念，以科学发展观为指导，着力建设环保节能长效机制，努力构建资源节约型、环境友好型的和谐企业。目前已设立质量安全管理部，负责环保、质量及生产安全的风险，主要采取日管控，周排查，月调度的管理方式进行风险管控。

报告期内，公司环境治理和保护相关支出如下：



为了降低或避免特殊情况下突发环境事件所造成的损失，确保有组织、有计划、快速地应对突发环境事件，及时地组织抢险和救援，根据本企业环境事件分级标准，庄园牧场成立如下图“环境风险事故应急指挥部”



气候风险管理

气候变化风险对企业产生的影响多面且多变，因此，对气候变化风险实施有效管理对企业至关重要。为识别气候变化带来的潜在风险和机遇，庄园牧场在董事会及ESG委员会的带领下，建立气候风险管理流程与框架，每年定期对相关风险进行评估，并制定应对方案与措施。经过管理层的深度讨论，确立了3项对于庄园牧场及其附属公司业务运营有可能带来较为显著影响的气候变化风险，详细信息如下：

风险类型	风险分类	风险描述	应对措施
转型风险	政策风险	国家双碳目标的提出，导致温室气体排放管理趋于严格，庄园牧场在低碳转型过程中的合规风险增加，能源结构调整成本上升。	改善能源结构，积极推进可再生能源的使用，扩大太阳能、风能利用；提高能源使用效率，采用高能效的节能设备取代落后的高能耗设备，或对高能耗设备进行节能改造；推进资源回收利用。加强整个生产运营过程中的节能减排管理、培训和宣传，提高员工节能意识。
	技术风险	生产工艺的低碳化改造和节能降耗设备的引进所增加的投资成本。	关注乳制品行业节能技术的最新发展和应用，开展技术更换的可行性分析，引进先进节能设备。在采用清洁能源时进行充分的项目考察及适用性论证，降低投资失败的风险。
物理风险	急性风险	公司部分养殖基地受地理因素影响，易受到强降雨、沙尘暴、高温等极端事件的影响，可能导致停水停电、道路中断、设备损耗、强制停工、供应链中断等事件从而影响产能，造成财物损失，并威胁员工的健康安全。	密切关注天气变化，提前配置气候灾害的防护装置和应急装备。极端事件发生时按需及时停工，杜绝户外作业，首要保证人员安全，保证应急物资齐全。极端事件发生后及时启动受损评估工作，吸取经验，减少损失及加快恢复生产。

报告期内庄园牧场气候变化风险管理情况

环境绩效指标

指标		单位	2022年数据
排放物	气态污染物排放		
	氮氧化物 (NOx)	吨	124.395
	硫磺氧化物 (SOx)	吨	131.055
	颗粒物	吨	76.416
	一类温室气体排放量	吨二氧化碳当量	70,623.366
	二类温室气体排放量	吨二氧化碳当量	27,353.091
	温室气体排放总量	吨二氧化碳当量	97,976.457
	温室气体排放强度	吨二氧化碳当量/吨生产产品	1.017
	污水排放		
	污水排放总量	吨	1,147,873.28
	污水排放强度	吨/吨生产产品	11.912
	废弃物排放		
	危险废物总量	吨	571.071
	危险废物强度	吨/吨生产产品	0.006
	无害废弃物总量	吨	100,589.53
	无害废弃物强度	吨/吨生产产品	1.044

指标		单位	2022年数据
资源使用	直接能源消耗		
	汽油	升	10,416.59
	柴油	升	659,385.7
	煤	吨	7,937.17
	天然气	立方米	912,561.35
	间接能源消耗		
	电力	千瓦时	30,658,026.49
	总能源消耗	千万时	30,658,026.49
	总能源消耗强度	千万时/吨生产产品	318.151
	水资源消耗		
	总用水量	立方米	1,736,758.01
	总用水强度	立方米/吨生产产品	18.023
	包装材料消耗		
	纸质包装材料	吨	17,666.55
	其他包装材料	吨	3,533.31
	使用的包装材料总量	吨	21,199.86
使用的包装材料强度	吨/吨生产产品	0.22	

“

庄园牧场严格遵循污染防治相关法律法规，在废气、废水、固体废弃物、噪声等多个方面进行严格把控，确保各项污染物合规处理且达标排放。

”



废气治理

庄园牧场严格遵守《中华人民共和国大气污染防治法》等相关法律法规，对生产运营过程中产生的废气按照有关要求实施有组织排放。

2022年度，庄园牧场主要废气污染物排放情况如下表所示：

指标名称	单位	2022年
氮氧化物（NO _x ）	吨	124.395
硫磺氧化物（SO _x ）	吨	131.055
颗粒物	吨	76.416

报告期内，我们通过新增2根排气筒集中处理废气，减少废气排放，最大程度降低氮氧化物和颗粒物的排放量。

2根排气筒详情如下：

编号DA001

2台15t/h锅炉的烟囱，烟囱高度45米，内径1.0m，配套LCDM脉冲袋式除尘器+SNCR脱硝+双碱法脱硫。

编号DA002

排气筒高度40米，内径0.8m，产污设备或工序为干燥塔、旋转筛及包装设备，主要污染物为颗粒物，配套旋风除尘和布袋除尘治理设施。

此外，为验证废气管理工作成效，我们定期委托有资质的第三方检测机构对废气处理情况进行环境监测。

废气监测点位及监测指标

委托第三方检测

(1) 监测点位及监测指标

序号	监测点位	排口编号	主要污染物（监测指标）
1	15t/h锅炉废气排放口	DA001	颗粒物、二氧化硫、氮氧化物、烟气黑度、汞及其化合物
2	乳粉生产线废气排放口	DA002	颗粒物
3	厂界	/	等效A声级、臭气浓度、颗粒物

(2) 监测点位及监测指标

监测点位	项目名称	排放限值	执行标准	监测方法及来源	监测频次	监测方式
排气筒DA001	颗粒物	30	《锅炉大气污染物排放标准》（GB13271-2014）	锅炉烟尘测试方法GB 5468或固定污染源排气中颗粒物测定与气态污染物采样方法GB/T 16157	月	委托监测
	二氧化硫	200		固定污染源排气中二氧化硫的测定 碘量法 HJ/T 56-2000,固定污染源废气 二氧化硫的测定 非分散红外吸收法HJ 629-2011,固定污染源排气中二氧化硫的测定 定电位电解法HJ 57-2017	月	委托监测
	烟气黑度	1		固定污染源排放烟气黑度的测定 林格曼烟气黑度图法 HJ/T398	月	委托监测
	汞及其化合物	0.05		固定污染源废气 汞的测定 冷原子吸收分光光度法 (暂行)HJ 543—2009	月	委托监测
	氮氧化物	200		固定污染源废气 氮氧化物的测定 定电位电解法HJ 693-2014,固定污染源废气 氮氧化物的测定 非分散红外吸收法HJ 692-2014,固定污染源排气中氮氧化物的测定 盐酸萘乙二胺分光光度法 HJ/T 43-1999,固定污染源排气中氮氧化物的测定 紫外分光光度法 HJ/T 42-1999,固定污染源排气 氮氧化物的测定 酸碱滴定法HJ 675-2013代替GB/T 13906-1992	月	委托监测
排气筒DA002	颗粒物	120	《大气污染物综合排放标准》（GB16297-1996）	固定污染源排气中颗粒物测定与气态污染物采样方法 GB/T 16157-1996	半年	委托监测
厂界废气	颗粒物	1.0	《大气污染物综合排放标准》（GB16297-1996）	环境空气 总悬浮颗粒物的测定 重量法 GB/T 15432-1995	半年	委托监测
	臭气浓度	20	《恶臭污染物排放标准》（GB 14554-93）	空气质量 恶臭的测定 三点比较式臭袋法 GB T 14675-1993	半年	委托监测

废水管理

庄园牧场严格遵守《中华人民共和国水污染防治法》等相关法律法规，对生产运营过程中产生的废水按照有关要求实施有组织排放。我们严格管控各工厂的污水处理效果和污染物排放浓度，采用物理过滤和化学处理相结合的方式，对生产废水进行处理。

2022年度，庄园牧场主要废水污染物排放情况如下表所示：

指标名称	单位	2022年
污水排放总量	吨	1,147,873.28
污水排放强度	吨/吨生产产品	11.912

报告期内，我们引入专业设备建造污水处理排放口，采用专业处理工艺，提高处理效率，降低污染物排放浓度，减少环境影响。此外，为验证废水管理工作成效，我们对污水处理站排放口DW001及YS001进行不定期检测。

建造污水处理排放口

采用“气浮备用+厌氧+好氧+沉淀”的处理工艺，其中气浮处理效率90m³/h,厌氧系统水力停留时间24小时，好氧系统水力停留时间15-20小时。所有生产废水均排入厂区污水处理站处理后进入夏官营污水处理厂。

1台15t/h锅炉软化水再生废水进入厂区污水站，锅炉排污水进入15t/h脱硫水池，脱硫废水循环利用不外排。

废水监测点位及监测指标

自行检测

(1) 监测点位及监测指标

序号	监测点位	排口编号	主要污染物（监测指标）
1	污水处理站排放口	DW001	pH、悬浮物、五日生化需氧量、化学需氧量、氨氮、流量、总氮、总磷、动植物油
2	雨水排放口	YS001	化学需氧量

(2) 监测点位及监测指标

监测点位	项目名称	排放限值	执行标准	监测方法及来源	监测频次	监测方式
污水处理站 排放口 DW001	pH值	6-9	《污水综合排放标准》 (GB 8978-1996)	玻璃电极法GB6920-86	自动	/
	化学需氧量	100		水质 化学需氧量的测定 快速消解分光光度法 HJ/T 399-2007,水质 化学需氧量的测定 重铬酸盐法 HJ 828-2017	自动	/
	氨氮	15		水质 氨氮的测定 流动注射-水杨酸分光光度法HJ 666-2013,水质 氨氮的测定 连续流动-水杨酸分光光度法HJ 665-2013,水质 氨氮的测定 蒸馏-中和滴定法 HJ 537-2009,水质 氨氮的测定 水杨酸分光光度法 HJ 536-2009,水质 氨氮的测定 纳氏试剂分光光度法 HJ 535-2009,水质 氨氮的测定 气相分子吸收光谱法 HJ/T 195-2005	自动	/
	悬浮物	70		水质 悬浮物的测定 重量法 GB 11901-1989	季度	委托监测
	流量	/		自动监测设施故障期间采用手工监测，每天4次，间隔不超过6h	自动	/
	五日生化需氧量	20		水质 五日生化需氧量（BOD5）的测定 稀释与接种法 HJ505-2009,水质 生化需氧量（BOD）的测定 微生物传感器快速测定法HJ/T 86-2002	季度	委托监测
	动植物油	10		水质 石油类和动植物油类的测定 红外分光光度法HJ 637-2012代替GB/T 16488-1996	季度	委托监测
	总氮	/		水质 总氮的测定 流动注射-盐酸萘乙二胺分光光度法HJ 668-2013,水质 总氮的测定 连续流动-盐酸萘乙二胺分光光度法HJ 667-2013,水质 总氮的测定 碱性过硫酸钾消解紫外分光光度法 HJ 636-2012,水质 总氮的测定 气相分子吸收光谱法 HJ/T 199-2005	自动	/
	总磷	/		水质 总磷的测定 流动注射-钼酸铵分光光度法HJ 671-2013,水质 磷酸盐和总磷的测定 连续流动-钼酸铵分光光度法HJ 670-2013,水质 总磷的测定 钼酸铵分光光度法 GB 11893-1989	自动	/
YS001	化学需氧量	/	/	水质 化学需氧量的测定 快速消解分光光度法 HJ/T 399-2007,水质 化学需氧量的测定 重铬酸盐法 HJ 828-2017	日	委托监测

固体废弃物管理

庄园牧场致力于尽可能减少在生产经营活动中产生的各类污染物与废弃物。我们严格遵守《中华人民共和国固体废物污染环境防治法》，保障污染物处理设施的稳定运行，使得各类废弃物得到妥善处理。

报告期内，庄园牧场主要固体废弃物排放情况如下表所示：

指标名称	单位	2022年
危险废物总量	吨	571.071
危险废物强度	吨/吨生产产品	0.00593
无害废弃物总量	吨	100,589.53
无害废弃物强度	吨/吨生产产品	1.044

庄园牧场的废弃物主要来源于医疗废物以及生产运营中产生的一般固体废物、有害废弃物和动物粪便，庄园牧场对废弃物的处理提出了严格的管理要求，对生产和办公所产生的各类废弃物采取无害化、资源化的处理原则，在减少环境污染的同时，有效实现废物再利用。

对于有害医疗废物，我们根据《国家危险废物名录》（2021版）和国家有关规定，收集并存放于专门的危险废物储存场所，并定期将其转交给有资质的第三方专业处理公司进行处置。

对于可回收废弃物，特别是废纸类、废金属类、废塑料类，我们进行分类统一回收处理。

对于动物粪便采取的主要措施有：

牛粪回收



运用生态科学知识，建立牛粪回收系统，并配备了一个占地200亩的污水处理设施来处理牛粪。

牛粪处理



利用干湿分离机分离出的固体粪污经过翻堆、发酵后用于牛只卧床垫料；液体粪污则经过黑膜沼气池发酵达到还田标准后，用于还田。

“

庄园牧场严格遵守《中华人民共和国节约能源法》《中华人民共和国水法》及《中华人民共和国循环经济促进法》等相关法律法规并建立各类资源管理体系。

”



水资源使用管理

为贯彻落实节水行动，公司实行严格的管理制度，引入先进的工艺技术，采取多种措施减少水资源的耗用。我们加强对各类耗水设备设施的维护保养，持续投入水资源回收利用项目，通过减少新鲜用水耗用量、工艺用水调控、推进中水及冷却水回收利用等多项措施，提升水资源重复利用率。

报告期内，庄园牧场水资源使用情况如下：

指标名称	单位	2022年
总用水量	立方米	1,736,758.01
总用水强度	立方米/吨生产产品	18.023

针对水资源管理采取的主要措施如下：

推广节水意识：

加强员工和社会公众的节水意识教育，倡导“绿色生产、节约用水”。

改进水循环利用：

建立1台15t/h锅炉软化水再生废水进入厂区污水站，锅炉排污水进入15t/h脱硫水池，脱硫废水循环利用不外排。

减少用水量：

采用节约用水技术和设备，同时加强监管和管理，规范用水行为，降低浪费。

加强水质监测：

定期对生产用水进行水质监测、评估，确保生产用水符合国家标准和企业自检标准。

包装材料管理：

实行规范化管控，减轻包装材料对环境产生的影响是庄园牧场的一项重点工作。我们的包装材料主要分为塑料、纸类两大类。在保障包装材料安全性及可靠性的前提下，公司目标是尽力减少包装材料使用总量，同时推进包装物领域的绿色创新。

报告期内，庄园牧场包装材料使用情况如下：

指标名称	单位	2022年
纸质包装材料	吨	17,666.55
其他包装材料	吨	3,533.31
使用的包装材料总量	吨	21,199.86
使用的包装材料强度	吨/吨生产产品	0.22

针对包装材料管理采取的主要措施如下：

减少包装使用：

在保障运输、贮藏和销售功能的前提下，尽量减少包装材料使用的总量。

废弃包装回收：

把废弃的包装制品进行回收，经过一定的方式处理，使废弃物转化为新的物质或能源。

此外，庄园牧场采购自利乐北京工厂和利乐呼和浩特工厂的包材在生产过程中所使用的电力产生的碳排放量约为448吨CO₂e，已通过购买i-REC绿色电力证书全部抵消。



社会 贡献

- 乡村振兴
- 社会公益

“

庄园牧场作为国家级农业产业化龙头企业，主动践行国有控股企业的使命担当，一如既往响应国家关于实现巩固拓展脱贫攻坚成果同乡村振兴有效衔接的政策，坚定不移贯彻党和国家的新发展理念，坚持稳中求进工作总基调，坚持以人民为中心的发展思想，坚持共同富裕方向，坚定支持巩固拓展脱贫攻坚成果和全面推进乡村振兴的各项工作。在立足主责主业，持续提升公司营业能力的同时，积极承担更多社会责任，主动履行区域乳制品链主企业的社会责任，通过提升产业链带动能力巩固拓展脱贫攻坚成果，践行乡村振兴使命。

”

乡村振兴

庄园牧场始终不忘履行社会责任，关注社会公益事业，积极响应和帮助巩固拓展脱贫攻坚成果，促进共同富裕。为深入贯彻落实“巩固拓展脱贫攻坚成果，全面推进乡村振兴”的中央指示精神，庄园牧场在深化产业合作、推进劳务输出、提高“造血”能力方面细化帮扶措施，辐射带动农户增收，助力巩固脱贫攻坚成果同乡村振兴有效衔接。

报告期内针对乡村振兴及产业带动的主要案例如下

物流配送

公司与驻地合作社榆中广茂商贸有限公司签订物流配送协议，带动6户农户增收，2022支付物流运输款**237.5万元**。

租赁驻地

公司通过租赁驻地农户土地的方式，带动农户增收。各牧场2022年通过租赁土地方式，累计带动**933户**农户增收，支付**土地租赁费为366.56万元**。

吸纳农户就业

公司通过吸纳农户就业，带动农户增收。截止2022年底，公司员工中共有**508**名农村籍员工（其中2022年新入职农村籍员工**66**名），占公司总人数比重达三分之一；2022年公司累计支付农村户籍用工**工资3,290.3万元**。

粮食青贮收购

公司所属牧场通过粮食青贮收购，带动农户增收。2022年，公司所属牧场累计收购青贮玉米、苜蓿、燕麦草**110,362.3**吨，带动种植土地**34,045.04**亩，带动**农户630户**。

社会公益

庄园牧场始终牢记企业的社会责任，发挥国有控股企业的政治责任和使命，积极投身社会公益事业，广泛关注社会需求，全力保障人民生活物资供应。



慰问部队

公司慰问榆中县马衔山驻守部队，并为驻守部队赠送价值1,500元物资；



支持医护

向一线工作者、医护人员累计捐赠价值50,680元公司产品。

我们坚信积极承担社会责任的企业才有更强的竞争力和生命力，我们将持续投入社会公益事业，将温暖传递、让爱延续。

展望2023

面向社会

我们致力于提供最优质的产品与服务

我们将努力培养新时代的栋梁人才，为建设新时代特色社会主义贡献力量

我们将努力为环境保护及地区社会的发展做出贡献，践行龙头企业的带动作用

我们将遵守法律法规及其精神，坚决围绕新时代中国特色社会主义思想开展工作

面向员工

公司配合战略发展，继续开展多种形式在岗培训，提升工作技能，提高工作效率，夯实中层队伍构建。公司将加强选聘具备市场资源或优秀技能的专业型人才，给予充分发展空间和积极的激励政策，以确保人才队伍的稳定和人才储备的梯队建设，提高公司核心竞争力。

面向消费者

我们将恪守客户至上的原则，继续以优质乳制品生产为目标，以规模化集中养殖、集中统一挤奶、鲜奶专门化储运加工等生产设施及工艺的配套完善为基础，通过生产示范与技术辐射，进一步提升奶牛养殖水平；在强化自有奶源基地建设的同时，加强与养殖规模大、养殖经验丰富、产品质量高的外部专业奶牛养殖机构合作，形成均衡、互补、多元化的生鲜乳供应来源。继续保障安全可靠的奶源与奶制品加工环节的有效对接，提供令消费者满意的产品和服务。

面向股东及投资者

我们将公正地进行信息披露，促进与股东及投资者的广泛对话；我们将努力追求可持续和高质量发展，持续为股东及投资者创造价值。