

鲁信创业投资集团股份有限公司

2022

环境、社会及公司治理 (ESG) 报告

ENVIRONMENTAL, SOCIAL
AND GOVERNANCE
(ESG) REPORT

为梦想加速
Achieve Your Ambitions

鲁信创投
LUCION



CONTENTS

目录

01 关于本报告

03 董事长致辞

05 2022 大事记

07 关于鲁信创投

11 社会责任管理

13 专题篇

创投惠企 - 笃行责任投资

25

合规稳健经营

党建引领发展	27
强化公司治理	29
全面风险管理	31
诚信廉洁从业	32

33

高质量服务

服务国家战略	35
支持地方发展	37
数据信息安全	38
科技推动创新	39
投资者教育	41

43

多元化职场

保障员工权益	45
助力员工成长	45
关爱员工健康	47
多元文化活动	49

51

可持续社区

应对气候变化	53
绿色低碳运营	54
和谐社会共建	54
社会价值创造	57

59 指标索引表

60 意见反馈表





关于本报告

🕒 报告时间

本报告是鲁信创业投资集团股份有限公司面向利益相关方发布的第 2 份 ESG 报告。报告文字信息及绩效以 2022 年 1 月 1 日至 2022 年 12 月 31 日为主，部分文字信息及绩效可能涉及到以往年份或体现 2023 年的方针和实践。

🏢 报告范围

报告披露鲁信创业投资集团股份有限公司（简称“鲁信创投”或“公司”、“我们”）及其下属（分）子公司履行经济、社会、环境方面的责任信息，相关典型案例来自公司所属企业及投资项目。

📍 报告称谓

山东省高新技术产业投资有限公司（简称“山东高新投”）
山东鲁信高新技术产业有限公司（简称“鲁信高新”）
山东鲁信四砂泰山磨具有限公司（简称“磨具公司”）

📄 信息来源

本报告所披露的信息和数据来源于鲁信创投内部正式文件、统计报告与年报，公司董事会及全体董事保证本报告内容不存在任何虚假记载、误导性陈述或重大遗漏，并对其内容的真实性、准确性和完整性承担个别及连带责任。本报告的财务数据以人民币为单位，若与财务报告不一致之处，以财务报告为准。

📖 报告编制标准

中国国家标准《社会责任报告编制指南》（GB/T36001-2015）
中国社会科学院《中国企业社会责任报告编写指南》（CASS-ESG 5.0）
GB/T 39604—2020 《社会责任管理体系要求及使用指南》
全球报告倡议组织发布的《可持续发展报告标准》（GRI Standards 2021）
上海证券交易所《上海证券交易所上市公司自律监管指引第 1 号——规范运作》

📄 报告形式

本报告以电子版形式供您阅读，您可由上海证券交易所（<http://www.sse.com.cn/>）阅读电子版报告。

LUCION 鲁信创投

董事长致辞



2022 年，是党和国家历史上具有里程碑意义的一年。全党全国隆重庆祝党的二十大胜利召开，我国开启了全面建设社会主义现代化国家新征程。鲁信创投延续国有创投企业的光荣使命与责任基因，牢牢把握“国之大者”，努力克服资本市场行情波动带来的挑战，有序推进经营管理各项工作，大力提升环境、社会及治理 (ESG) 综合绩效，跑出高质量发展加速度。

党建引领抓方向，推进改革谱新篇
鲁信创投进一步建立健全新时代中国特色现代企业制度和市场化经营机制，着力推动管理提升，持续引领质量变革、效率变革、动力变革。公司充分发挥党委把方向、管大局、保落实的重要作用，细化任务目标，持续深化三项制度改革，抓好风险防控工作，优化提升上市公司品牌形象，加强与市场和投资者的沟通交流，持续传递公司价值，打造企业高质量发展典范。

多元融资促发展，价值创造绘蓝图

公司坚持价值创造为导向，积极拓展融资渠道，打造以公开市场债务融资为主，流动资金贷款、业务专项贷款为辅的多元化、多层次、多渠道融资体系，强化行业专精、优化区域业务布局、拓宽募投广度，从而进一步优化内外资源配置，不断拓宽创投产业链，投资主业实现规模效益齐头并进。同时，将可持续实践纵深延展至全产业链，助力推进高质量发展再上新台阶。

绿色低碳促改革，打造家园可持续

2022 年，公司坚持绿色低碳发展为目标，对内建立健全能源使用管理体系，加大推广节能减排理念。业务上加大对绿色科创型企业投资力度，坚定在双碳领域投资科技创新、差异化产品的投资逻辑，助推企业迈向可持续发展。

人才引进聚发展，社区活动显担当

千秋基业，人才为本。国家发展靠人才，民族振兴靠人才，公司坚持人本理念，招聘标准从严把控，推动人才结构多元化。公司发展坚持以人民为中心，迎难而上、主动作为，以实际行动充实人民获得感、幸福感和安全感，积极开展社区公益活动，挺膺负责，努力为建设人与自然和谐共生的现代化、促进全球可持续发展添砖加瓦。

路虽远，行则将至；事虽难，做则必成。未来，公司将秉承着加快营造有利于科技型中小微企业成长的良好环境、推动创新链产业链资金链人才链深度融合的责任与使命，持续落实服务实体经济建设，将 ESG 理念真正贯彻落实于企业经营的每一个环节，做到与所有利益相关方实现共享共赢，与被投企业在革故鼎新、砥砺前行中，携手实现基业长青，永续传承。

A stylized handwritten signature in black ink, appearing to be 'Jin J.' with a long horizontal stroke extending to the right.

2022 大事记

2022 年，鲁信创投新设及新出资基金共计 15 只，投资领域涉及高端装备制造、新能源、先进制造、数字经济、医疗健康及硬科技以及节能环保产业等行业。

- 2022 年 2 月 11 日

鲁信创投投资项目山东三元生物科技股份有限公司在创业板成功上市
- 2022 年 3 月 31 日

鲁信创投投资项目荣昌生物制药 (烟台) 股份有限公司在科创板成功上市
- 2022 年 5 月

鲁信创投荣获投中集团颁发的“投中 2021 年度中国最佳创业投资机构 TOP100”、“中国最佳中资创业投资机构 TOP50”
- 2022 年 5 月 26 日

鲁信创投召开 2021 年度业绩说明会
- 2022 年 6 月

鲁信创投荣获证券时报颁发的 2022 中国创投金鹰奖“年度最佳 PE 机构”、“高端装备制造行业最佳创投机构”
- 2022 年 6 月 29 日

鲁信创投完成重大资产出售
- 2022 年 7 月

鲁信创投旗下山东省鲁信新旧动能转换创投母基金合伙企业、山东省鲁信资本市场发展股权投资基金合伙企业两只基金荣获山东省新旧动能转换基金年度 TOP10
- 2022 年 9 月

鲁信创投成功发行面向专业投资者公开发行科技创新公司债券，创同主体评级 5 年期公司债票面利率最低记录
- 2022 年 9 月 9 日

鲁信创投投资项目山东嘉华生物科技股份有限公司在上交所主板成功上市
- 2022 年 9 月 16 日

鲁信创投召开关于召开 2022 年半年度业绩说明会
- 2022 年 12 月

鲁信创投荣获清科集团颁发的“2022 年中国创业投资机构 100 强”第 32 名、“2022 年中国国资投资机构 50 强”、“2022 年中国先进制造领域投资机构 30 强”
- 2022 年 12 月 15 日

鲁信创投投资项目 3D Medicines Inc. 在香港联交所主板成功上市

获奖情况

- 

鲁信创投荣获投中集团颁发的“投中 2021 年度中国最佳创业投资机构 TOP100”
- 

鲁信创投荣获投中集团颁发的“中国最佳中资创业投资机构 TOP50”
- 

鲁信创投荣获清科集团颁发的“2022 年中国国资投资机构 50 强”
- 

鲁信创投荣获清科集团颁发的“2022 年中国先进制造领域投资机构 30 强”
- 

鲁信创投荣获清科集团颁发的“2022 年中国创业投资机构 100 强”
- 

鲁信创投荣获证券时报颁发的 2022 中国创投金鹰奖“年度最佳 PE 机构”、“高端装备制造行业最佳创投机构”
- 

鲁信创投两只基金入围“2022 年度山东省新旧动能转换基金 TOP10 榜单”

关于鲁信创投

公司简介

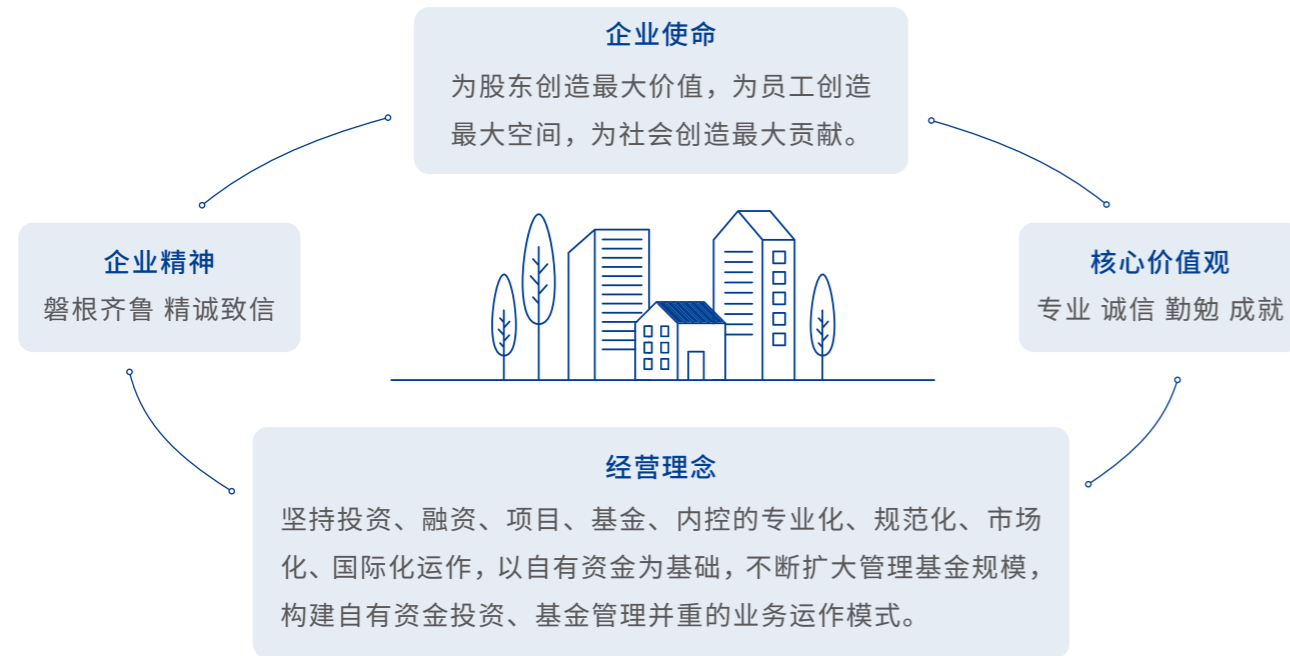
鲁信创业投资集团股份有限公司（股票代码：600783.SH），是山东省鲁信投资控股集团有限公司控股的省内最大、起步最早，国内具有重要影响力的专业创投机构。公司通过构建“市场化、专业化、国际化”体系，聚焦创业风险投资主业，积极发挥国有资本示范引领作用，以实际行动支持国家和区域发展战略，推动创新创业企业发展。创新基金管理和运作模式，成功构建本部母基金和专业化子基金协同的投资体系，在生物技术及医疗器械、人工智能、新能源汽车、新材料、高端装备等投资方向进行专业化投资业务布局，持续提升专业投资和价值创造能力。目前，鲁信创投已累计投资项目 270 余家，助推 40 余家企业登陆境内外主要资本市场。鲁信创投秉承“与创业企业共成长”的核心理念，积极推进产业与投资“双轮驱动”战略，做专做优投资类业务，积极融入现代化经济体系建设大局，主动服务实体经济，致力于打造国内一流的专业化另类资产管理平台。



组织架构



企业文化



发展战略总体框架



投资体系

全生命周期投资



六大投资行业方向



投资战略区域



社会责任管理

公司持续深化可持续发展战略，积极推动双向、透明及定期的沟通，以便与利益相关方建立紧密联系，确保各相关方关注的重点可持续议题和经济效益、经营生产形成有效呼应，加强鲁信创投和各相关方之间的互信及尊重。

利益相关方	关注议题	沟通与回应
 股东和投资者	<ul style="list-style-type: none"> • 公司治理 • 全面风险管理 • 合规运营 	<ul style="list-style-type: none"> • 股东大会 • 定期信息披露 • 全面风险管理体系 • 合规管理 • 反腐败制度
 政府	<ul style="list-style-type: none"> • 投资者保护 • 应对气候变化 • 服务实体经济 • 反腐败 	<ul style="list-style-type: none"> • 配合监管机构核查 • 参与政府调研活动 • 政策执行 • 信息披露
 员工	<ul style="list-style-type: none"> • 合法权益 • 人才留任与发展 • 员工权益及福利 • 职场多元化与包容性 	<ul style="list-style-type: none"> • 平等晋升机会 • 职业培训路径 • 薪资待遇保障 • 多元化福利 • 健康安全管理 • 平等沟通与申诉机制

利益相关方	期望与诉求	沟通与回应
 客户	<ul style="list-style-type: none"> • 金融科技赋能 • 优化客户服务 • 责任投资 • 投资者保护 • 信息安全及客户隐私保护 	<ul style="list-style-type: none"> • 责任运营 • 客户满意度调研 • 客户隐私保护 • 负责任营销
 社区及公众	<ul style="list-style-type: none"> • 可持续金融 • 巩固脱贫成果 • 社区公益 • 应对气候变化 • 绿色运营 	<ul style="list-style-type: none"> • 责任投资 • 乡村振兴 • 公益活动 • 志愿服务
 行业	<ul style="list-style-type: none"> • 合作共赢 	<ul style="list-style-type: none"> • 供应商管理 • 公开公平采购 • 行业合作

专题

创投惠企 笃行责任投资



“

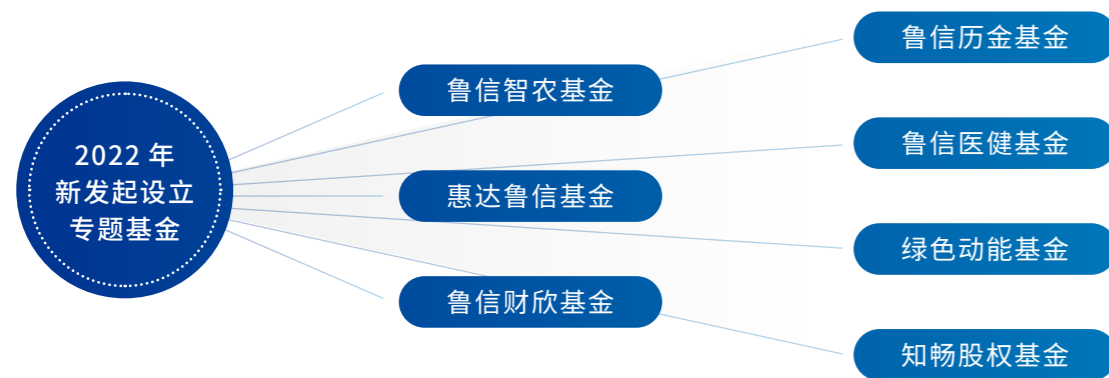
鲁信创投坚持创新、协调、绿色、开放的发展理念，
聚焦主责主业，不断提升对实体经济的服务水平，
努力成为科技创新成果转化的助推器。

”



服务实体经济

鲁信创投坚定扛起创投机构服务实体经济发展的职责使命，充分赋能“专精特新”企业发展。2022年公司各参股基金及投资平台完成投资项目29个，投资领域涉及生物医药及医疗设备、高端装备制造、新能源新材料、软件及信息技术服务、信息技术硬件与设备、环保及公用事业、高端化工等行业，提升公司投资效率和发掘市场潜力，推动鲁信创投整体战略目标的实现。



2022年投资项目

生物医疗及医疗设备类 3.11 亿元

- ◎ 深圳硅基仿生科技有限公司
- ◎ 美东汇成生命科技（昆山）有限公司
- ◎ 海伯森技术（深圳）有限公司
- ◎ 苏州英塞斯智能科技有限公司
- ◎ 极瞳生命科技（苏州）有限公司
- ◎ 苏州血霖生物科技有限公司
- ◎ 上海顿慧医疗科技发展有限公司
- ◎ 北京欧博方医药科技有限公司

环保及公用事业类 2.14 亿元

- ◎ 北京天地人环保科技有限公司

高端化工类 1.11 亿元

- ◎ 山东天一化学股份有限公司

新能源新材料类 2.24 亿元

- ◎ 山东益大新材料股份有限公司
- ◎ 欣旺达电动汽车电池有限公司

软件及信息技术服务类 0.40 亿元

- ◎ 成都云祺科技有限公司
- ◎ 上海积鼎信息科技有限公司

高端装备制造类 4.76 亿元

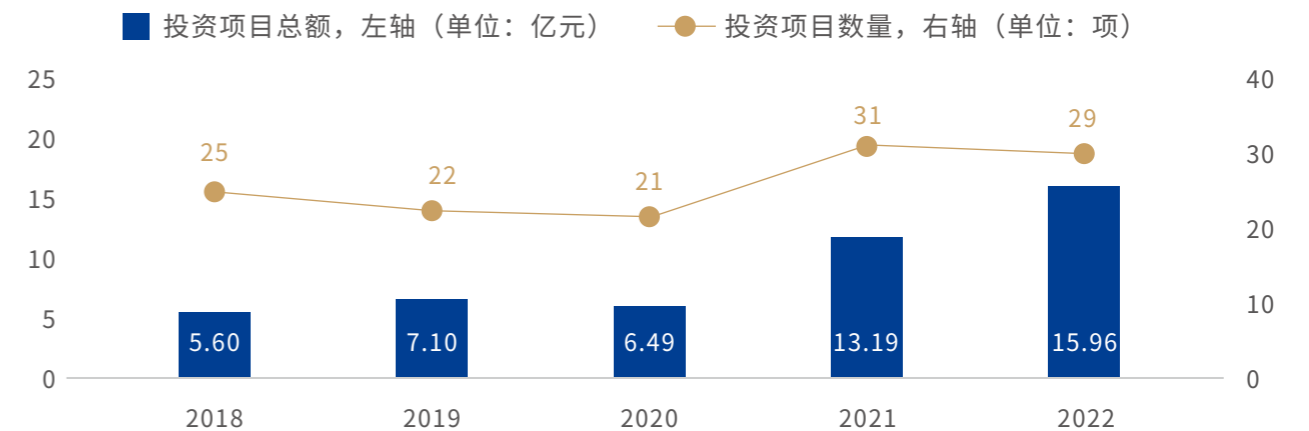
- ◎ 青岛中鸿重型机械有限公司
- ◎ 广东嘉元科技股份有限公司
- ◎ 成都市鸿侠科技有限责任公司
- ◎ 遨博（北京）智能科技有限公司
- ◎ 山东玲珑轮胎股份有限公司
- ◎ 通裕重工股份有限公司
- ◎ 潍柴雷沃智慧农业科技股份有限公司
- ◎ 山东金大丰机械有限公司

信息技术硬件与设备类 2.20 亿元

- ◎ 朝阳微电子科技股份有限公司
- ◎ 镇江讯联科技有限公司
- ◎ 合肥市菲力克斯电子科技有限公司
- ◎ 苏州雄立科技有限公司
- ◎ 成都实时技术股份有限公司
- ◎ 北京华信泰科技股份有限公司
- ◎ 成都蜀郡微电子有限公司

报告期内，鲁信创投继续以高质量创投服务助力实体经济发展，上述七大投资方向合计投资金额 15.96 亿元。

近 5 年投资情况



助力地方经济发展

公司积极发挥资本力量的优势，加强与科技创新的联系，促进资金链、创新链和产业链有机衔接，助力地方产业升级，积极探索境内外投融资渠道，为加快建设先进制造业强省建设贡献创投力量。

投资亮点

- 2022年7月，公司发起设立第一支QDLP基金
- 2022年8月，公司发起设立首支QFLP基金，深化“走出去、引进来”国际化发展战略，创新境内外投融资方式
- 2022年8月，公司3家投资企业荣获先进制造业强省建设工作会议表彰：
 - 山东莱茵科斯特智能科技有限公司荣获第四届“省长杯”工业设计大赛金奖
 - 山东华菱电子股份有限公司被评为第六批国家级制造业单项冠军优秀企业
 - 山东中创软件商用中间件股份有限公司业务信息和电子文件交换系统软件获评省级首版次高端软件优秀产品



助力“专精特新”企业发展

聚焦“专精特新”，带动社会资本服务实体经济

针对被投企业所处企业生命周期面临的不同问题，鲁信创投借助专业化的投资和管理能力，建立高效快捷的直接融资机制，同步推进本部直投与基金投资，带动企业实现快速发展。

案例

关注专精特新成长，伊莱特实现新突破

鲁信创投参与投资的伊莱特能源装备股份有限公司（简称“伊莱特”）是具有世界一流制造能力的高端制造企业，产品主要应用于石化、风电、核电、海工、采矿、机械制造等领域。公司持续关注伊莱特的发展，2022年8月，伊莱特生产制造的直径为15.673米、世界最大整体环扎钢环历经千锤百炼成功下线，创造新的吉尼斯世界纪录。



伊莱特“世界第一环”

全过程服务，助力“专精特新”高端高质高效发展

作为国有企业，鲁信创投发挥在“长周期”项目上的投资优势，注重通过投后赋能，整合并优化要素资源，以深层次合作推动中小科技型企业成长壮大。鲁信创投对已投项目有针对性地实施包括管理咨询、技术嫁接、产业链合作等方面的增值服务，推动项目间深度交流和资源整合，积极扶持“专精特新”企业做大做强，推动实体产业高端高质高效发展。

案例

为北京天地人插上腾飞的翅膀

鲁信创投积极助力被投企业的发展。2022年8月16日，北京天地人环保科技有限公司（简称“北京天地人”）成功入选国家级专精特新“小巨人”企业，北京天地人将此次入选作为新的接力点，积极发挥企业专业技术并借助鲁信创投资本优势，在“专精特新”领域深耕细作，为环保行业高质量发展做出积极贡献。



北京天地人国家级专精特新“小巨人”牌照



北京天地人北京市专精特新“小巨人”证书

亮点绩效

- 国家级专精特新企业：35 个
- 山东省专精特新企业：34 个
- 其他省（直辖市）专精特新企业：27 家
- 即是省级又是国家级专精特新企业：16 个
- 专精特新企业合计：80 个
- 2022 年新增国家级专精特新“小巨人”企业：

天诺光电材料股份有限公司
 山东华光光电子股份有限公司
 山东莱茵科斯特智能科技有限公司
 山东天一化学股份有限公司
 潍坊胜达科技股份有限公司
 山东恒嘉高纯铝业科技股份有限公司
 合肥市菲力克斯电子科技有限公司

长春通视光电技术有限公司
 北京天地人环保科技有限公司
 四川西南交大铁路发展股份有限公司
 四川赛狄信息技术股份有限公司
 成都瀚江新材料科技股份有限公司
 成都市鸿侠科技有限责任公司
 中科美络科技股份有限公司

助力医疗科技企业发展

鲁信创投重视医疗科技行业的发展，近年来，鲁信创投围绕重点行业，以产业链为视角，通过核心企业圈纵向、横向延伸，构建生态协同，仅在医疗大健康领域便先后布局了位于思路迪医药产业链上游的爱博泰克、中科新生命、美东汇成，投资了拥有国内最丰富肿瘤早诊早筛产品线的达健生物，深耕介入医疗影像器械产业的唯迈医疗等项目。鲁信创投及旗下基金累计投资医疗大健康领域项目已达 30 个，并在紧密共成长、多频次联动、深层次合作的伙伴精神指引下，与投资企业相互成就。

案例

深入医疗行业，助力企业高质量发展

自 2012 年起，鲁信创投多次对专注肿瘤治疗领域创新药研发的公司 3D Medicines Inc.（简称“3D Medicines”）进行注资，陪伴其走过十年创业历程。2022 年 12 月 15 日，3D Medicines Inc.（股票代码 1244.HK）正式登陆香港联交所主板市场。

3D Medicines 是癌症治疗慢病化市场中的主要参与者，秉承“帮助肿瘤患者活得更久更好”的愿景，针对肿瘤治疗慢病化趋势开发抗肿瘤药物，已建立起一条包含一款核心产品及 11 款候选药物的管线。3D Medicines 的核心产品，也是其第一个商业化产品恩维达®是一款皮下注射 PD-L1 抗体，在临床试验中显示出良好的安全性特征且疗效稳定，公司上市当年产品销售超 5 亿港元。此外，3D Medicines 通过具有巨大协同效应潜力的联合疗法，使其能够系统高效治疗肿瘤，并显著提高癌症患者的生存率和生活质量。



全球首个获批的皮下注射 PD-L1 抗体

中国首个获批用于治疗经治疗 MSI-H/MMR 晚期实体瘤 PD-1/PD-L1

解决静脉不耐受患者免疫治疗的巨大未满足医疗需求

3D Medicines 核心产品恩维达®

案例

建言献策，推动英赛斯开启高速发展模式

2022年11月17日，第三届生物制药产业年度攀登榜颁奖典礼于上海召开。公司投资项目苏州英赛斯智能科技有限公司（简称“英赛斯”）荣登年度耗材仪器供应商 Top5。2022年，鲁信创投作为英赛斯B轮融资的投资方，在资本市场的寒冬中助力其逆势完成连续融资，加速英赛斯整体产品线的研发速度，提高产品的生产能力以及全球市场的拓展，使其能更快地为全球生物制药客户提供更多高精尖的生命科学仪器及设备。

近年来，英赛斯在CGT、ADC、核酸药物及mRNA疫苗等领域陆续推出包括蛋白纯化系统、大规模核酸合成仪、纳米药物组装系统等一系列产品，产品线覆盖了实验室级别及中试设备，上市后迅速获得了国内外客户的认可和青睐。鲁信创投根据英赛斯公司产品定位，利用自身资源优势，协助英赛斯规划布局制药上游全产业链产品，加速形成行业解决方案。未来，英赛斯将继续聚焦生物技术领域，打造成为上、下游工艺设备及耗材，以及实验室分析检测的整体解决方案提供商。



年度耗材仪器供应商 Top5 奖杯



助力科技创新企业发展

公司致力于挖掘优秀的科创企业，通过陪伴有发展前景和科创属性的企业成长并最终上市，推动产业和经济的稳步发展。

案例

瞄准潜质，助力初创企业开疆拓土

极瞳生命科技（苏州）有限公司（简称“极瞳生命”）成立于2020年8月，以高端生命科学仪器研发生产销售为主营业务，依托其掌握的核心技术，致力于构建以高灵敏度分析和高灵敏度检测为核心竞争力的技术驱动型生物技术公司。2022年，极瞳生命仍处于初创期，其主要产品均在研发中，未形成销售。鲁信创投瞄准极瞳生命对核心技术的掌握及企业的创新能力、开拓潜质，对极瞳生命进行注资，解决企业发展初期的资金需求问题，推动产品研发稳步向前。



助力企业上市

公司充分挖掘各类合作资源，为企业提供资本市场服务，助力企业资本运作，推动优质企业上市。

三元生物是今年以来公司投资项目中首家上市企业。公司按照优化国有资本布局和推动新旧动能转换的战略部署，通过赋能化投资高新技术产业优质项目，为培育形成新动能主体力量提供有力支撑。

荣昌生物是今年公司投资的第2家发行上市企业。公司将充分发挥投资经验及资源优势，赋能高新技术产业优质项目，推进新兴产业高质量发展。

嘉华股份是今年公司投资的第3家发行上市企业。公司将继续紧跟全省战略发展需求，聚焦山东“十强”产业加快转型升级，进一步瞄准投资方向，抢抓市场机遇，更好地服务实体经济发展。



三元生物创业板上市仪式



荣昌生物科创板上市仪式



嘉华股份上交所主板上市



3D Medicines Inc. 香港联交所主板上市

案例

多角度添砖加瓦，为三元生物注入发展动力

2016至2017年，鲁信创投投资山东三元生物科技股份有限公司（简称“三元生物”）。多年来，在根据三元生物生命周期提供针对性直接融资服务的基础上，鲁信创投倾力为其在规范公司治理、完善企业制度、增强抗风险能力上“添砖加瓦”，并导入各类资源，助力三元生物开启在资本市场上市，拓宽多层次融资渠道的坚定步伐。

2022年2月10日，三元生物成功登陆创业板，新股募集资金达36.86亿元。如今，随着产品不断推陈出新，三元生物已牢牢占据市场可观份额。



三元生物生产线

合规稳健经营



党建引领发展

强化公司治理

全面风险管理

诚信廉洁从业

“

鲁信创投坚持以高质量党建引领公司发展，完善公司治理体系和运作机制，强化风险防控，严守合规底线，以高质量的公司治理助力实现高质量的创投业绩。

”

SDGs 对标

8

体面工作和经济增长



16

和平、正义与强大机构



党建引领发展

2022年，公司以习近平新时代中国特色社会主义思想为指导，全面贯彻落实党的二十大精神，锚定“三个走在前”，增强“四个意识”、坚定“四个自信”、做到“两个维护”，坚持稳中求进工作总基调，立足新发展阶段，主动服务和融入新发展格局，弘扬伟大建党精神，大力推进党的政治建设、思想建设、组织建设、作风建设、纪律建设、制度建设，充分发挥党支部战斗堡垒和党员先锋模范作用，实现以高质量党建引领鲁信创投高质量发展。

思想文化建设

公司认真贯彻落实“第一议题”制度，及时跟进学习习近平总书记重要讲话精神；持续规范抓好党委理论学习中心组学习和党委政治学习，及时传达学习党中央重大决策部署、省委工作要求及集团公司党委工作部署和重要会议精神，结合工作实际抓好贯彻落实。

案例

开展主题宣讲，将学习成果转化为工作实践

公司开展《踔厉奋发担使命 勇毅前行启新程》党的二十大精神主题宣讲活动，公司全体员工参加宣讲会。公司各级党员干部深入理解内涵，精准把握外延，把思想认识统一到党的二十大精神上，切实将学习成果转化为工作实践。



公司全体员工集中收看党的二十大开幕直播

党建品牌建设

2022年，公司全面做好发展党员工作，规范使用“灯塔-党建在线”网络平台，及时更新党组织和党员信息，用好“山东e支部”系统、发展党员纪实公示系统等。推行党支部评星定级工作，在公司范围打造有特色、可复制、引领性强的支部样板，创建符合公司实际的“支部建在基金上”“党建合伙人”“党建·共建”“党建四次方”等党建品牌。

案例

开展庆“七一”主题活动

2022年，公司党委组织近30名党员同志前往四五党性教育基地开展庆“七一”红色教育主题活动，重温党的光辉历程，缅怀革命先烈，传承红色基因，庆祝党的生日。



庆“七一”红色教育主题活动

党风廉政建设

公司持续营造以上率下、上下同心、一心为公、无私奉献的清廉文化。深化内部巡察，完善风险防控体系，创新监督途径和方式，增强监督合力。

案例

廉政建设专题会议，促进高质量发展

2022年初，公司召开党风廉政建设和反腐败工作专题会议，安排部署2022年党建及纪检监察重点工作，要求公司全体干部员工要扛起使命担当，紧盯重点、协同联动，做实政治监督、日常监督、聚焦“严真细实快”作风要求，认真总结查摆问题，全面转变提升工作作风，以纪律过硬、素质过硬、能力过硬助推公司高质量发展和改革攻坚。

强化公司治理

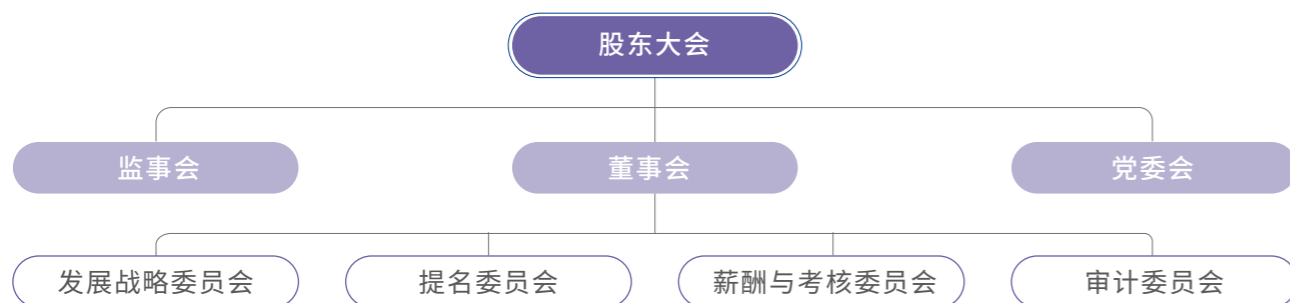
完善的公司治理与负责任的运营实践是可持续发展的基石。鲁信创投构建了健全的治理体系，严守商业道德，以保障自身长期稳健发展，并积极履行责任投资管理，实现可持续盈利。

三会运作

公司严格按照《中华人民共和国公司法》《中华人民共和国证券法》《上市公司治理准则》等相关法律法规要求，健全公司治理体系，公司决策机构、监督机构及经营管理层之间权责明确、运作规范。

公司内部建立了以股东大会、董事会、监事会组成的法人治理结构。公司在董事会下设立发展战略委员会、薪酬与考核委员会、提名委员会及审计委员会，稳步提升公司治理能力，保障公司稳健运营。

公司治理架构



股东大会

公司的最高权力机构，依法决策公司的经营方针和投资计划、审议批准董事会的报告等。报告期内，公司共组织召开股东大会 5 次，均由董事会召集，充分体现股东意志。本年度股东大会采用“现场 + 网络”的形式，共审议 43 项议案。



董事会

2022 年，公司董事会由 9 名董事组成，董事会成员选举根据公司章程及《股东大会议事规则》规定的提名程序进行。董事会成员中包含独立董事 3 名，占比 33%。董事会成员专业覆盖公司运营、战略投资、财务会计、经济金融等各项领域，有效保障公司决策水平。



监事会

公司严格遵循《中华人民共和国公司法》等法律法规及公司章程制度，成立监事会负责监督公司的日常经营活动。报告期内，公司监事会由 5 名监事组成。

投资者权益保护

公司严格按照《上市公司信息披露管理办法》《上海证券交易所股票上市规则》等法律法规相关要求，真实、准确、完整、及时地开展信息披露工作，同时在合规前提下在公司官网、公司公众号、上海证券交易所 e 互动等平台与投资者进行互动。

2022 年，公司为规范公司投资者关系管理工作，加强公司与投资者之间的有效沟通，促进公司完善治理，切实保护投资者合法权益，根据《中华人民共和国公司法》《中华人民共和国证券法》《上海证券交易所上市公司自律监管指引第 1 号——规范运作》《公司章程》，及其他有关法律法规和文件的规定，结合公司实际情况制定公司投资者关系管理制度。

公司尊重并保障所有股东作为公司所有者的权利，保证所有投资者有平等的机会获得信息。2022 年，公司持续拓展与投资者有效沟通的渠道，包括定期报告、投资者热线电话、上证 e 互动平台、现场调研等。

公司为中小股东参与投票提供便利条件，保证中小股东享有平等权利。报告期内，公司发生的关联交易事项决策审批程序符合相关法律法规及前述制度相关规定，独立董事均已对涉及披露的关联交易事项发表了事前认可及独立意见，并及时履行信息披露义务，不存在利用关联交易损害公司及中小股东利益的行为。

近五年分红情况

2022 年度预案，A 股每股现金红利 **0.23** 元，预计共计派发现金红利 **1.71** 亿元。

2021 年度，A 股每股现金红利 **0.21** 元，共计派发现金红利 **1.56** 亿元。

2020 年度，A 股每股现金红利 **0.15** 元，共计派发现金红利 **1.12** 亿元。

2019 年度，A 股每股现金红利 **0.15** 元，共计派发现金红利 **1.12** 亿元。

2018 年度，A 股每股现金红利 **0.10** 元，共计派发现金红利 **0.74** 亿元。



全面风险管理

2022年，公司通过强化内控体系，明确内控流程、操作、监督和评估，完善内控自评管理规范与工作机制，以降低各类风险，保障企业合规运营。在内控与风控管治体系上，公司具备完善的风险管理架构，在防范风险的同时兼顾灵活、适度和高效。

项目风控体系

公司根据《基金设立管理指引》《项目投资决策会议事规则》，从项目选择、项目投资决策、项目投资后管理、项目退出等流程环节对投资项目进行的动态、全过程管理。公司风控体系贯穿于项目管理的始终，控制和防范潜在的投资风险，最大限度地化解可能存在的投资风险。

投资阶段



投后管理阶段



风险管理信息系统建设

2022年12月，全面风险管理信息系统正式上线，涵盖总量风险管理、风险监测、风险项目管理、集中度管理、信用风险管理、市场风险管理等风险管理模块，进一步提高风险预警能力及管理的科学性和准确性。

全面风险管理平台



廉洁风险点防控

2022年，公司坚持“注重预防、及早防范、制度保障、全面监督”的原则，聚焦基金“募、投、管、退”四个环节，明确投资业务易发多发的廉洁风险关键节点，通过自律与他律相结合，加强制度建设和全方位监督。

诚信廉洁从业

公司认真贯彻落实《中国共产党廉洁自律准则》《中国共产党党内监督条例》《关于加强新时代纪检监察干部监督工作的意见》等相关规章制度的要求，坚持深化对全面从严治党规律的认识，明确党风廉政建设工作责任体系，落实各单位廉政的监督检查。

反腐败

2022年，公司全面推进党中央关于全面从严治党的决策部署，深入开展党风廉政建设，贯彻落实中央八项规定精神，持续正风肃纪反腐。

在春节、中秋、国庆等重要法定节假日，公司严明纪律要求，持续做好落实中央八项规定精神和纠正“四风”的监督检查工作，营造风清气正的节日氛围。为更好的宣扬反腐倡廉工作，公司采用会议学习、组织专项培训等形式，积极开展各类反腐败与党风廉政培训教育，进一步加强员工的廉洁意识，增强员工对反腐败的敏感度。

案例：抗腐防变，加强廉洁从业建设

鲁信创投坚持做好廉政建设和反腐败工作。2022年11月14日，公司组织廉洁从业专题党课活动，分为上下午两场专场进行，参会人员积极听取培训内容，做好笔记梳理，加强了员工队伍的作风建设。



廉洁从业专题党课

高质量服务

- ◆ ◆ ◆
- 服务国家战略
- 支持地方发展
- 数据信息安全
- 科技推动创新
- 投资者教育

“

公司高度重视服务国家战略和维护客户利益，通过高品质的投资落地积极响应利益相关方各种诉求，为社会创造更多价值。

”

SDGs 对标

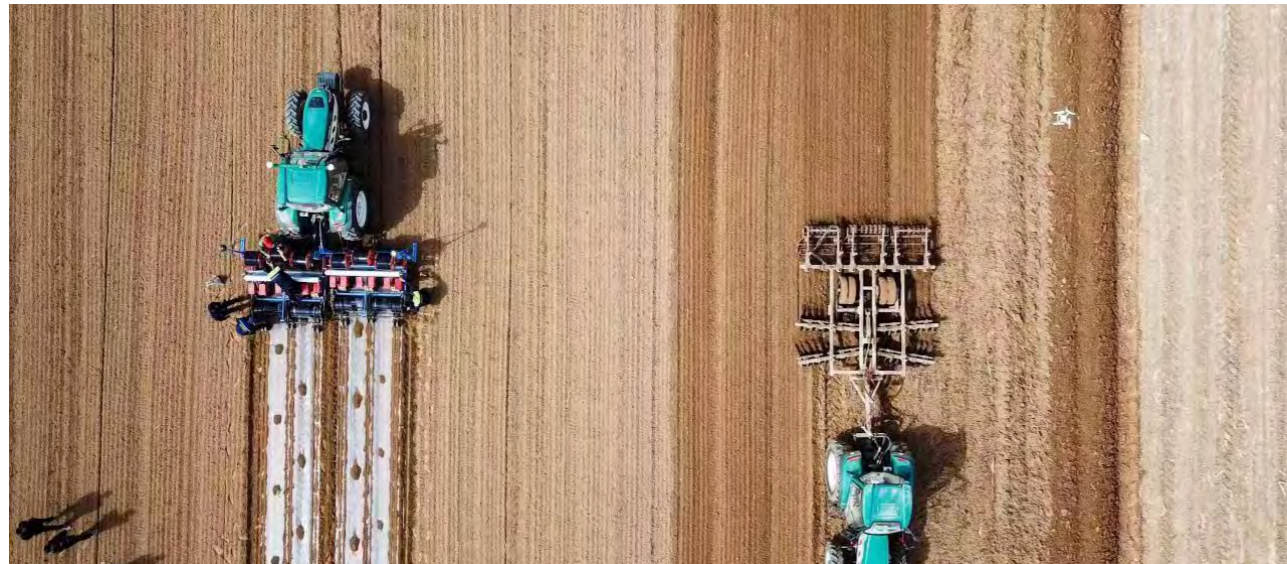
1 消除贫穷 	2 消除饥饿 	7 经济适用的清洁能源 
---	---	--

服务国家战略

2022 年公司主动融入大局，用行动扛起时代重任，充分发挥主业优势，全年新发起设立 7 只主题基金，全面助推国家新兴产业发展，站稳服务国家战略和实体经济的立场。

鲁信智农基金

为进一步完善公司高端装备制造产业投资布局，服务乡村振兴，公司联合其他投资方共同设立鲁信新动能智农（济南）创业投资合伙企业（有限合伙），基金总规模 2.45 亿元。



投资企业潍柴雷沃拖拉机在田间工作

惠达鲁信基金

为进一步加强公司在山东地区的业务布局、发展专业化投资，扶持振兴制造业为主的战略新兴产业，包括半导体、先进制造、新能源新材料、生命健康等，公司与其他投资方共同设立惠达鲁信创业投资基金（济宁）合伙企业（有限合伙），基金总规模 5 亿元。



投资企业金大丰研发制造的玉米收获机

鲁信财欣基金

为充分发挥各方产业资源和资金优势，重点投资布局新能源、智能制造产业，公司及其他投资方联合发起设立威海鲁信知欣创业投资合伙企业（有限合伙），基金总规模 5 亿元。

知畅股权基金

为进一步完善公司新能源产业投资布局，公司全资子公司山东高新投参与设立知畅股权投资管理（济南）合伙企业（有限合伙），基金总规模 3.45 亿元。

绿色动能基金

公司及其他投资方联合发起设立安徽鲁信绿色动能基金，基金总规模 10 亿元。绿色动能基金的设立有助于加大公司在新能源和节能环保行业的业务布局，推动公司整体战略目标的实现。

鲁信医健基金

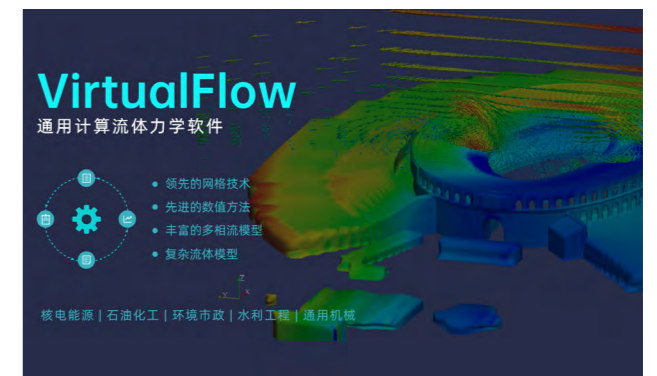
公司及其他投资方联合发起设立无锡鲁信医健硬科技创业基金，基金总规模 3.2 亿元。鲁信医健基金的设立有助于公司加强与省外机构的协同合作，加大在医疗健康及硬科技领域的投资布局。

鲁信历金基金

公司及其他投资方共同设立鲁信历金数经（济南）股权投资管理合伙企业（有限合伙），基金总规模 5 亿元。基金重点投资于数字经济领域内元器件、新材料、智能制造、工业软件、新一代信息技术等产业。



投资企业中鸿重机西藏工程项目



投资企业上海积鼎信息产品

支持地方发展

2022年，公司积极推动地方社会经济发展，通过助力解决地方企业投融资需求，参与投后改造规划，整合多方资源，共同打造有竞争力的产业生态，带动税收和社会经济建设，为地方经济可持续发展添砖加瓦。

对接资源需求，发挥平台优势

2022年，公司不断深化创新境内外投融资方式，在开展境外直投项目的同时，在香港依托现有金融牌照尝试开展基金管理业务，在境内探索 QFLP/QDLP 双向基金管理，吸引境外资金投资地方优质项目，助力国内产业资本布局全球市场。

2022年，公司全资子公司山东高新投在青岛发起设立的首支 QFLP (Qualified Foreign Limited Partner, 合格境外有限合伙人) 基金经中国证券投资基金业协会备案通过。该支 QFLP 基金的落地，是公司在“走出去、引进来”战略方向上重要的阶段性成果，也是公司跨境业务布局的新起点。QFLP 制度旨在吸引外资投资国内，其主要优势在于外汇资金可在外资私募基金层面结汇为人民币，并以人民币对外进行股权投资。

案例

“探路”询价转让，推动市场发展

2022年5月11日，科创板鲁股新风光（股票代码：688663.SH）披露股东询价转让计划书，新风光第二大股东山东省高新技术创业投资有限公司实施新风光首发前股东询价转让。公司成为科创板询价转让制度实施以来，首家“尝鲜”的科创板鲁股股东，在依法依规地减持首发前股份的同时，尽可能地减少对二级市场冲击，公司通过本次询价转让，为新风光引进更多优秀的机构投资者，实现更加良性的发展。也通过公司的先行先试，发挥国有企业在创新方面的引领作用，为更多山东企业提供经验借鉴。



新风光电子厂区

数据信息安全

鲁信创投始终坚守隐私保护的底线和价值底线。多年来，公司通过《信息公开保密审查制度》《保密工作暂行规定》《鲁信创业投资集团股份有限公司互联网平台信息发布管理办法（试行）》《鲁信创业投资集团股份有限公司投资业务系统平台管理暂行办法》等有关信息安全、隐私保护及应急响应方面的管理制度，建立并持续完善信息安全制度防线，规范信息安全事件处置过程。公司针对网络信息安全开展内部信息技术专项制度优化，修订《信息系统管理办法》以保障公司各类信息流的安全稳定运行。公司充分尊重和保护相关方对于个人信息享有的知情权、选择权和控制权，公司在未经事先书面许可的情况下不会向第三方租赁、出售和提供个人信息，仅在获得同意后才会以合理透明的方式使用其信息。

案例

加强网络安全教育，守护数据信息安全

2022年，公司开展“网络安全”主题党日活动。结合国家网络安全宣传周活动，集中学习网络安全知识，附以实际案例讲解信息保密工作的重要性，进一步筑牢信息安全防线。



网络安全主题活动现场

科技推动创新

公司积极响应国家加快构建“以国内大循环为主体、国内国际双循环相互促进的新发展格局”与《中华人民共和国国民经济和社会发展第十四个五年规划和2035年远景目标纲要》的战略要求，依托主业优势推动科技创新型企业高质量发展，带动所属地区经济同频共振。

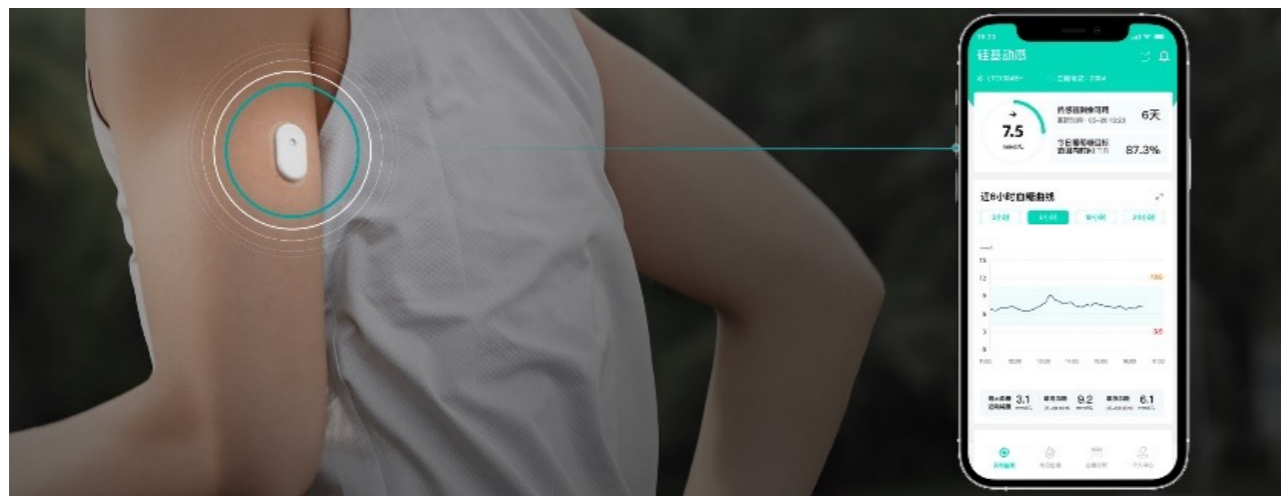
2022年，公司优化科技投资项目选取，加大科技投资方面的研究力度，积极推动兼具创新效益和投资回报的优质项目落地。

案例

生物科技板块——深圳硅基仿生科技有限公司

2022年，公司旗下基金对深圳硅基仿生科技有限公司（简称“硅基仿生”）进行新一轮投资。自硅基仿生2015年创立以来，公司一路陪伴其成长，旗下多只基金参与其多轮融资，合计投资金额近2亿元。硅基仿生的底层技术源自于对全球有源植入医疗器械领域的高难度技术攻克，沉淀出包括高精度传感器、片上系统芯片和人工智能算法等底层技术，三款产品获得国家药监局创新医疗器械特别审批，均为国内领先。2022年，硅基仿生凭借在大健康领域的出色表现，斩获医疗器械赛道“WISE2022 新经济之王·年度企业”奖项。

硅基仿生专注科学控糖服务，通过“前沿科技监测血糖+医学团队指导控糖”的服务方式，为国民建立科学、经济的数字化血糖管理的方案。其自主研发的硅基动感®持续葡萄糖监测系统是国内首款获批的免指血校准CGM，依托国际前沿的科研成果，以无伤害、产品和服务，让用户安全有效的控糖期待成为现实，与用户携手开启科技控糖新生活，守护国民血糖健康。



硅基动感®持续葡萄糖监测系统（CGM）——国内首款获批的免指血校准CGM

案例

重型机械板块——青岛中鸿重型机械有限公司

青岛中鸿重型机械有限公司（简称“中鸿重机”）是一家专业矿用无轨设备研发制造公司。鲁信创投旗下基金在2019年、2022年两次对中鸿重机进行注资，并通过持续高效地投后管理，见证企业的业务迅速发展、国际和国内重点业务的开拓落地及市场认可度的不断提升。2022年，中鸿重机获评山东省“专精特新”中小企业荣誉称号。中鸿重机秉持“高效设备、中鸿制造”的宗旨，致力于为全球地下矿山提供安全、高效、智能的无轨设备，提升铲装效率、降低运行成本、实现可持续生产力，持续赋能我国矿业高质量发展。



中鸿 FL14 铲运机交付山东黄金焦家金矿

案例

智能制造板块——海伯森技术（深圳）有限公司

海伯森技术（深圳）有限公司（简称“海伯森”）始终致力于建立一流的高端智能传感器品牌，已入选为国家级高新技术企业和深圳市专精特新企业，主要产品包括3D线光谱共焦传感器、3D闪测传感器等。2018及2022年，鲁信创投旗下基金两次对海伯森进行注资，自企业发展初期一路相伴，不断加速海伯森创新步伐。

2021年，海伯森发布中国首台3D线光谱共焦传感器，拥有2048点/线超高分辨率，其HPS-LCF产品系列目前可实现最快35000线/秒超高速扫描，可完成透明、镜面、高反光等几乎所有材质表面的高精度3D测量，应用于工业智造、精密测量和科学研究领域。2022年，海伯森再次强势出击，发布中国首台3D闪测传感器HPS-DBL60（大菠萝），又一次填补国内相关领域技术空白，加速国产替代步伐。



投资者教育

2022年，公司积极开展投资者关系管理工作，并立足投资者权益保护开展投资者教育，全方面、多维度推进特色投资者教育品牌活动。

案例

联动辖区，投资接待日

公司参加山东辖区2022年度上市公司投资者网上接待日活动，与中小股东进行了在线交流。公司就公司治理及社会责任、经营状况、发展战略、风险防控、投资者保护、三季度报告等投资者关心的问题，通过互动平台进行了回复与互动。



接待日宣传海报

案例

守护安全，理性认知

公司在国际消费者权益保护日期间开展多项宣传活动。



3.15 宣传海报



多元化职场

- ◆ ◆ ◆
- 保障员工权益
- 助力员工成长
- 关爱员工健康
- 多元文化活动

“

鲁信创投始终坚持以人为本的人才理念，坚决维护员工的各项合法权益，营造公平和谐的工作环境，重视员工职业发展及健康安全。公司通过丰富的福利及活动，增强团队凝聚力，实现公司与员工共同成长，良性发展。

”

SDGs 对标

- 1 消除贫困
- 3 良好健康与福祉
- 4 优质教育
- 5 性别平等
- 8 体面工作和经济增长

保障员工权益

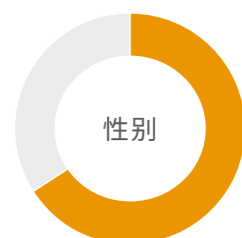
鲁信创投十分重视人才队伍建设，培养出一支年轻化、专业化、国际化的高素质团队。

报告期内，公司改革职级和薪酬考核体系，出台了《员工职级和薪酬考核管理暂行办法》，建立市场化 MD 职级体系，加大薪酬考核激励约束作用，更好地调动员工积极性。公司施行 MD 职级体系，涵盖管理合伙人 (Managing Partner)、董事总经理 (Managing Director)、执行总监 (Executive Director)、总监 (Director)、高级副总裁 (Senior Vice President)、副总裁 (Vice President)、高级经理 (Senior Associate)、经理 (Associate)、分析师 (Analyst) 九级体系，建立管理序列、业务序列“双通道”，有效实施员工纵向晋升、横向流动，畅通职业发展道路。

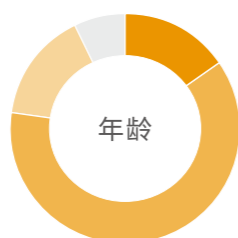
案例 秉持以人为本，倾听员工声音

2022年1月16日，公司召开青年员工座谈会，22名青年员工围绕完善内部管理、强化员工培训、塑造企业文化、优化人力资源管理、推动改革发展、员工个人职业发展等主题畅所欲言。公司认真听取了青年员工的心声，积极帮助青年员工答疑解惑，并鼓励青年员工保持敢闯敢担当的激情和劲头，以朝气蓬勃的精神面貌，为推动公司高质量发展不懈努力。

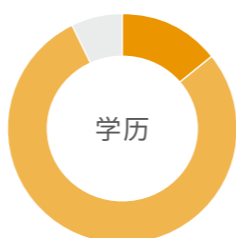
创投板块员工构成



■ 男性员工 66 人
■ 女性员工 33 人



■ 30岁及以下员工 15 人
■ 31至40岁员工 62 人
■ 41至50岁员工 15 人
■ 51岁及以上员工 7 人



■ 本科 16 人
■ 硕士 76 人
■ 博士 7 人

助力员工成长

鲁信创投高度重视员工职业发展，将员工与企业发展有机结合，积极听取员工声音，通过多元化、多维度的培训活动，丰富员工知识储备，培养了一批高水平高素质创投人才。

员工培训专业化

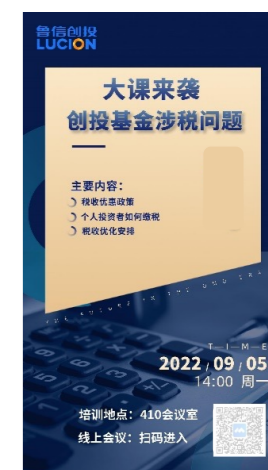
鲁信创投积极结合自身业务工作，开展“大课来袭”培训品牌活动，通过多样化的专题培训提升从业人员综合素质，长效化推动公司发展。



大课来袭培训

案例 “大课来袭”品牌培训，普及税务知识

2022年9月5日，鲁信创投“大课来袭”品牌举办基金涉税内容分享，公司70余人积极参加，结合税收法条和典型案例，重点从创投企业税收优惠政策、企业及个人LP计税、税收优化安排以及基金涉税问题注意事项等方面进行了精准指导。培训内容聚焦基金运行中的税务痛点难点，紧贴实际，干货满满，为鲁信创投员工普及了有“深度”的税务知识。



税收培训海报

关爱员工健康

鲁信创投十分重视员工的身心健康，节假日开展对员工的慰问活动，并通过“大课来袭”品牌培训课堂，组织策划精彩活动，缓解员工的心理压力，把员工的身心健康放在第一位。



鲁信创投及实业板块磨具公司节日活动

案例

“大课来袭”品牌培训，舒缓员工心理压力

2022年11月17日，公司举办“大课来袭”心理专题培训，邀请山东省首批心理咨询与治疗知名专家作《面对压力，如何缓解情绪》为题的心理辅导。培训生动务实，专家以其扎实的学术功底和丰富的临床经验，从压力的来源、亚健康及抑郁症的表现、压力的缓解途径等多个维度，全面系统、详实深入地讲解了心理压力体系，让大家直面压力所带来的一系列问题，真正做到与压力共处、与自己和解。



“大课来袭”心理专题培训

应急管理制度化

公司实业板块制定了《生产安全事故应急救援预案》《火灾疏散专项预案》等应急管理制度，包含综合预案、专项预案及现场处置方案等内容。

案例

强化应急举措，定期开展安全生产专项检查

公司高度重视日常应急管理工作。2022年10月19至20日，专项督导检查开展对鲁信高新、磨具公司及相关项目现场的安全生产专项检查。

期间，检查组听取了有关单位关于贯彻落实安全生产法律法规、安全生产15条硬措施、政府“八抓20条”创新举措以及对自查自纠和上级部门检查发现问题隐患整改的情况汇报，并深入生产车间、工程项目一线进行实地检查。检查组强调要落实全员安全生产责任制，坚决消除安全隐患，避免安全事故发生。



项目现场安全生产专项检查

安全检查规范化

公司实业板块鲁信高新制定了《安全生产大检查工作实施方案》，从总体要求、检查方式和内容、工作步骤、保障措施四个方面开展此次活动制定了详细的工作要求，按照“全方位、全视线、全覆盖”的要求积极开展隐患排查，保障了安全生产大检查工作开展的规范性和有效性。全国“安全生产月”期间，公司积极组织，通过开展一系列内容新颖、形式多样、广泛参与的活动，起到了普及安全知识，弘扬安全文化，提高全员安全意识的目的，通过提升安全文化建设水平，营造了安全生产的浓厚氛围，有力推动各项工作措施的落实。



公司进行生产现场安全检查

关键绩效

- 1. 安全教育覆盖率 **100%**
- 2. 安全生产合格证书取证人数 **6** 人

多元文化活动

鲁信创投组织丰富多彩的文体活动，积极推动企业文化建设，在保证活动趣味性的同时激发员工的创造力，增强员工的凝聚力。

案例 以笔会友，挥毫泼墨

2022年4月2日，公司组织开展“诗词里的清明”书法活动，邀请有书法特长、爱好的员工，挥毫泼墨，用一幅幅散发着清新墨香的诗词书法作品，追寻古代文人墨客的足迹。活动中员工们积极交流静心写字的心得，通过留下墨宝，感受别样的纪念与追忆。



案例 参加第十四届“鲁信杯”乒乓球赛

2022年6月17日，集团公司举办的第十四届“鲁信杯”乒乓球赛开赛。鲁信创投员工以饱满的热情投入到每一分的争夺，在赛场上拼出自信，赛出风采，展现积极的精神风貌。



第十四届“鲁信杯”乒乓球赛

案例 以书会友，品悟人生

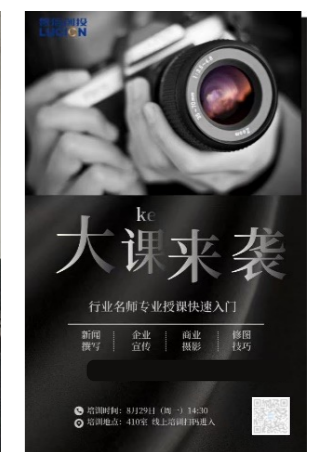
2022年8月26日，鲁信创投在济南樊登书店举办了“玫瑰书香”女职工读书分享活动。活动以“阅读提升女性品味，求知丰富精彩人生”为主题，分讲师授课和诵读分享两个环节，讲师以《断舍离》读后感悟为授课要点，引导大家不断做人生减法，斩“断”物欲、“舍”弃废物、脱“离”执念，构建怡然自得的生活方式。三名女职工代表娓娓道来、侃侃而谈，诵读经典书目片段，分享读书心得体会，带领大家在阅读中拓展视野、启智增慧。



“玫瑰书香”读书分享活动

案例 “大课来袭”品牌培训，丰富摄影技能

2022年8月29日，为丰富员工技能，灵活运用到日常工作实践中，公司“大课来袭”持续开展。此次摄影技能培训中，专家就摄影的要素、审美、技巧、构图、用光、情感等多方面作了深入细致的讲解。



摄影技能培训

可持续社区

- ◆ ◆ ◆
- 应对气候变化
- 绿色低碳运营
- 和谐社会共建
- 社会价值创造

“

鲁信创投秉承着可持续发展理念、以创投手段赋能绿色产业发展。公司积极响应低碳运营，践行公益慈善，开展社区志愿活动，将履行可持续的社会责任作为公司经营发展的重要使命。

”



SDGs 对标

3 良好健康与福祉 	6 清洁饮水和卫生设施 	7 经济适用的清洁能源 	11 可持续城市和社区 	13 气候行动 	17 促进目标实现的伙伴关系
----------------------	------------------------	------------------------	------------------------	--------------------	---------------------------

应对气候变化

鲁信创投始终秉承着“绿色低碳”的核心理念，积极开展节能降耗、绿色经营工作，把响应国家“双碳”战略落实到公司日常运营当中，积极应对气候变化，促进企业可持续发展。

实业板块磨具公司严格按照《中华人民共和国环境保护法》《中华人民共和国固体废物污染环境防治法》《中华人民共和国清洁生产促进法》等相关法律法规，制定《突发环境事件应急预案》《危废应急演练方案》、《环境卫生洒扫保洁制度》等制度，建立了完善的生产管理流程，不断优化管理手段，从根本上排除安全隐患，降低生产过程中对环境的影响。

绿色金融

案例

助力动力电池服务商——“欣旺达 EVB”

2022年8月，鲁信创投旗下基金参与投资欣旺达电动汽车电池公司（简称“欣旺达 EVB”）。欣旺达 EVB 成立于 2014 年，致力成为世界一流的动力电池系统产品和解决方案提供商，具备电芯、模组、BMS、电池包、测试等全套动力电池解决方案。欣旺达 EVB 主要面向电动汽车电池和储能电池两大业务场景，鲁信创投本轮参与的融资主要用于提高欣旺达 EVB 的产能建设、技术开发以及产品迭代，将进一步加快欣旺达 EVB 分拆上市步伐。

鲁信创投持续布局新能源赛道，在国家“碳中和”的大背景下，公司积极探索优质领军企业，通过赋能化投资的形式，助力企业高速增长，携手共同为中国汽车动力电池产业创新贡献力量。



欣旺达 EVB 产品技术

绿色低碳运营

鲁信创投以节能环保为原则，大力倡导环保办公、绿色运营，提升员工的环保意识，优化资源和能源使用效率，开展多项节能减排工作。

案例

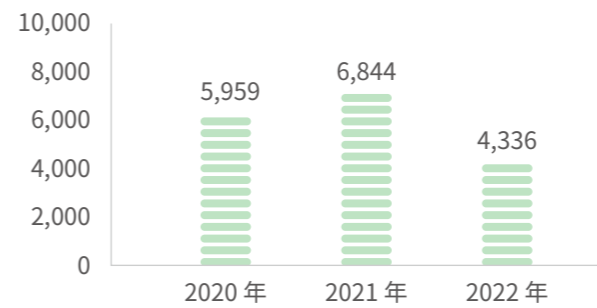
鲁信高新——践行节能减排常态化

为了响应国家低碳经济的号召，公司实业板块鲁信高新办公楼内采取了多项**节约用电措施**。2022年，公司办公用电 70,013 千瓦时，同比上年度节约用电 91,301 千瓦时，节约费用 73,166 元，节约用电量 56.7%。

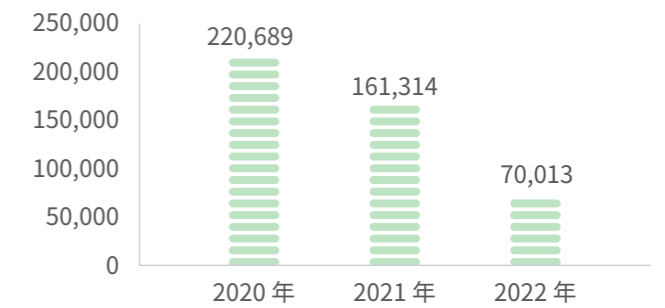
节水举措方面，公司管理人员每日上午和下午至少巡视检查两次，及时检修自来水阀门和抢修管道漏水，并在卫生间张贴节约用水温馨提示，提高员工节水意识。报告期内，鲁信高新办公用水 4,336 立方米，同比上年度节约用水 2,508 立方米，节省用水 37%。

鲁信高新办公楼开展**空调设施改造**工作，2022年1月仅用电 8,728 度，同比节约电量 20,314 度，取得巨大成效。

鲁信高新办公用水（立方米）



鲁信高新办公用电（千瓦时）



和谐社会共建

乡村振兴

报告期内，鲁信创投把履行社会责任，助力乡村振兴工作作为重要的发展理念和使命担当，积极响应国家号召，结合公司实际情况落实开展乡村振兴工作。

案例

赓续红色基因，服务乡村振兴

2022年2月14日，鲁信创投第三党支部组织党员来到泰安曹家庄村，体验采茶流程，了解村民需求。活动中重点聚焦该村盛产的“岳首”女儿茶品牌销量不足、售价偏低的问题，党员们纷纷进言献策，围绕改进茶叶包装、聚焦功效优势、加强宣传推介等方面深入交流探讨，为提升“女儿茶”品牌知名度、扩大销售渠道、做大乡村旅游贡献了思路。本次活动还深入村庄农户，实地慰问村中的老党员、军属、孤寡老人，为他们送去了温暖慰问。



乡村慰问活动

温暖公益

鲁信创投以持续的公益行动，开展慰问、帮扶、社区公益行动，通过公益善行的榜样力量汇集了更多社会力量关爱他人、回报社会，把点滴的小爱凝聚成对社会的大爱。

案例

传递员工温情关怀，持续慰问走访活动

2022年1月18日，公司领导到淄博鲁信高新四砂社区上门走访慰问生活困难党员、老党员、老干部。活动中详细询问老干部的身体、家庭和生活情况，并致以节日的慰问和祝福，嘱咐老人们保重身体，保持积极乐观心态。鲁信高新有离退休老干部及建国前老工人12名，平均年龄93岁。公司多年来一直持续做好老党员关心服务慰问工作，给予他们必要的帮助。



案例

延续党性修养，组织党日公益

2022年2月4日，鲁信创投组织党员前往集团省派“第一书记”驻村曹县侯集镇开展主题党日活动，共计15人参加此次活动。

活动中，在“第一书记”陪同下，大家参观了“第一书记”驻村村容村貌，并来到困难群众家中，送上生活慰问品，关切询问他们的生活情况和身体状况，向他们致以深切关怀和美好祝福。在随后召开的座谈会上，同志们与“第一书记”、村民代表、老军人等进行座谈交流，学习“第一书记”拼搏付出的崇高精神和勤勉尽责的工作作风，接受了一堂鲜活生动、触发心灵的党性修养课。



公益活动

案例

“青春党建行，社区双报到”

2022年8月18日，鲁信创投第四党支部组织党员前往天桥区福康街社区开展当日活动。党员们化身志愿者，深入背街小巷、老旧小区、主干道路、楼栋楼道等场所，仔细清理地面垃圾、楼道小广告和公共区域杂物，充分展现了不怕苦、不怕累、不怕脏的精神风貌。经过大家共同努力，社区卫生面貌焕然一新。



社区公益活动

社会价值创造

鲁信创投高度重视行业发展与合作，通过积极主动的参与各类行业协会，加强企业合作与沟通，促进共同发展。

案例

“金融资本”赋能“专精特新”，必将“水到渠成”

2022年9月4日至8日，2022年青岛国际水大会暨青岛国际水展在山东省青岛市召开。鲁信集团控股、鲁信创投参股的北京天地人冠名赞助本届大会欢迎晚宴暨荣誉盛典，协会领导、行业专家学者、企业代表、新闻媒体等七百余人出席了盛会。晚会上，鲁信创投副总经理于晖表示，“十四五”时期是我国深入推进生态文明建设的关键期，也是以生态环境高水平保护促进经济高质量发展的攻坚期、持续打好污染防治攻坚战的关键期，以及实现碳中和宏伟目标和美丽中国建设目标的重要时期。鲁信创投持续深耕布局环保节能领域，为行业发展及国家战略目标注入金融资本，以“金融资本”赋能“专精特新”，必将“水到渠成”。



公司参加 2022 青岛国际水大会暨青岛国际水展

案例

关注农业现代化，共创企业价值

科学技术作为第一生产力在中国农业现代化建设中发挥着重大作用，鲁信创投高度重视现代农业发展，加大对科技生产企业的投资力度。报告期内，公司投资高端农业装备制造企业潍柴雷沃智慧农业科技股份有限公司（简称“潍柴雷沃”）、山东金大丰机械有限公司（简称“金大丰”）。

潍柴雷沃聚焦智能农机与智慧农业两大战略业务，持续突破农业现代化发展前沿技术，推动产品和服务向高端化、智能化发展，不断提升农业装备产业链核心竞争力。



潍柴雷沃生产车间

金大丰秉持“匠心智造、创新发展”的经营理念，提供全程机械化解决方案，发挥农机龙头带动作用，横向发展产品、纵向发展优化产业链，为中国农业现代化进程做出贡献。



金大丰公司园区

指标索引表

一级标题	二级标题	GRI 指标	CASS-ESG 5.0	联合国可持续发展目标 (SDGs)
关于本报告		2-2/2-3/2-4	P1.2/P1.3	
董事长致辞		-	P2.1/P2.2	
2022 大事记		-	-	
关于鲁信创投		2-1/2-6/2-9	P4.1/P4.2/P4.3	
社会责任管理		2-16	G3.5/G3.6	
专题篇：创投惠企 - 笃行责任投资		203-1	V3.3	
合规稳健经营	党建引领发展	-	-	 
	强化公司治理	2-10/2-11/2-12/2-14/2-23/2-27/2-29/201-1/201-3	G1.1/G1.2/G1.3/G1.10/G3.7	
	全面风险管理	-	-	
	诚信廉洁从业	205-2	G1.6/G1.7/G1.8	
高质量服务	服务国家战略	203-1	V1.1/V1.2/V1.3/V2.5	  
	支持地方发展	203-1	-	
	数据信息安全	-	S4.6	
	科技推动创新	203-1	-	
	投资者教育	-	-	
多元化职场	保障员工权益	2-7/2-19/2-20/405-1	S1.2/S1.3/S1.6/S1.7	  
	助力员工成长	403-3/403-4/403-5/404-2	S2.1/S2.2	
	关爱员工健康	403-6/403-7/403-8	S1.10/S3.1/S3.4/S3.5/S3.6/S3.7	
	多元文化活动	401-2	S1.10	
可持续社区	应对气候变化	2-27	E1.4/E2.9/V4.4/V4.5	  
	绿色低碳运营	302-1/302-4/303-5	E2.2/E2.12/E2.14/E2.15	
	和谐社会共建	415-1	V1.2/V1.3/V1.4/V3.5	
	社会价值创造	-	V1.2/V1.3/V1.4	
指标索引表		-	A4	
意见反馈表		-	A5	

意见反馈表

尊敬的读者：

您好！十分感谢您阅读《鲁信创业投资集团股份有限公司 2022 年度环境、社会及公司治理 (ESG) 报告》。公司非常重视并期望倾听您对鲁信创投 ESG 管理、实践和信息披露的反馈意见。您的意见和建议，是公司持续推进可持续发展管理和实践的重要依据。期待您的回复！

针对下列问题，请您进行评分（1 为最低分，5 为最高分）

您认为本报告在反映鲁信创投对公司治理的重大影响的程度为？

1 2 3 4 5

您认为本报告在反映鲁信创投对环境治理的重大影响的程度为？

1 2 3 4 5

您认为本报告在反映鲁信创投对社会治理的重大影响的程度为？

1 2 3 4 5

您认为本报告在反映鲁信创投对经营治理的重大影响的程度为？

1 2 3 4 5

您认为鲁信创投在服务客户方面的程度为？

1 2 3 4 5

您认为鲁信创投在回馈股东方面的程度为？

1 2 3 4 5

您认为鲁信创投与利益相关方沟通交流及其与鲁信创投关系的分析准确、全面的程度为？

1 2 3 4 5

您认为本报告提供的信息全面程度为？

1 2 3 4 5

您认为本报告提供的信息可读性程度为？

1 2 3 4 5

开放性问题：您对《鲁信创业投资集团股份有限公司 2022 年度环境、社会及公司治理 (ESG) 报告》的其他意见与建议，欢迎提出。

意见请反馈到：lxct600783@luxin.cn

公司官网：http://www.600783.cn/

地址：山东省济南市奥体西路 2788 号 A 塔

电话：0531-86566770

传真：0531-86969598

LUCION 鲁信创投