



争创一流
永不止步



2023 上海机电股份有限公司 环境、社会及治理 (ESG) 报告

ENVIRONMENTAL, SOCIAL AND GOVERNANCE REPORT

关于本报告

报告周期

本报告为年度报告，是上海机电股份有限公司向社会公开发布的首份 ESG 报告，此前已连续发布多份社会责任报告。

称谓说明

为便于表达，本报告也使用“上海机电”“公司”“我们”等称谓表示“上海机电股份有限公司”。本报告中的“上海电气”指“上海电气集团股份有限公司”，“电气集团”指“上海电气控股集团有限公司”。

报告范围

报告的时间范围为 2023 年 1 月 1 日至 2023 年 12 月 31 日，部分内容超出上述时间范围。

组织边界

本报告内容覆盖上海机电股份有限公司总部及下属控股或参股公司在经济、社会和环境等方面的履责实践及绩效表现，呈现顺序不分先后。

公司全称	报告中规范简称
上海机电股份有限公司	上海机电
上海三菱电梯有限公司	上海三菱电梯
高斯图文印刷系统（中国）有限公司	高斯中国
上海电气液压气动有限公司	电气液压
上海纳博特斯克传动设备有限公司	纳博传动
上海电气开利能源工程有限公司	电气开利
开利空调销售服务（上海）有限公司	开利销售
开利空调冷冻系统（上海）有限公司	开利工厂
上海三菱电机·三菱空调机电器有限公司	三菱电机空调

企业全称	报告中规范简称
上海 ABB 电机有限公司	ABB 公司
上海马拉松·革新电气有限公司	马拉松·革新
上海金泰工程机械有限公司	金泰工程
上海日用—友捷汽车电气有限公司	日用友捷
上海人造板机器厂有限公司	上海板机

编制依据

本报告主要参照国务院国资委《关于国有企业更好履行社会责任的指导意见》、联合国可持续发展目标（SDGs）、全球报告倡议组织《可持续发展报告标准》（GRI Standards）、中国社科院《中国企业社会责任报告指南》（CASS-ESG5.0）、上海证券交易所《上市公司自律监管指引第 1 号——规范运作》、上海市国有资产监督管理委员会《上海市国有控股上市公司环境、社会和治理（ESG）指标体系》。

数据说明

本报告中所有数据均来自上海机电正式文件及统计报告，且通过相关部门审核。

编制流程

利益相关方关注点调查—报告策划—报告框架构建—报告编制培训—报告素材收集—报告编制—内容研讨—报告设计—意见征求—报告修订—管理层评审—董事会审核—报告定稿发布

质量保证

公司承诺，本报告内容不存在任何虚假记载、误导性陈述或重大遗漏，并对内容的真实性、准确性和完整性负责。

发布形式

本报告以印刷品、电子文档形式发布。为减少印刷对环境产生的影响，我们倡导读者尽可能下载阅读电子文档。

目录

01 关于本报告

05 领导致辞

07 走进上海机电

上篇

争创一流 · 矢志共谱发展新篇

务实 笃行 · 稳健经营促发展

健全公司治理 / 21

提升管理效能 / 23

强化数据治理 / 26

科创 机电 · 开拓创新注动能

完善创新体系 / 27

创新产品研发 / 29

推进智慧制造 / 30

下篇

永不止步 · 携手共赴美好明天

聚才 引智 · 关爱员工助成长

保障员工权益 / 47

助力员工发展 / 49

打造温馨职场 / 50

安全 第一 · 筑牢生产防护堤

严守安全底线 / 53

关注职业健康 / 54

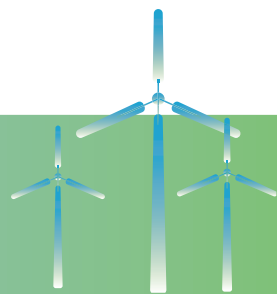
安全文化建设 / 54

CONTENTS

67 未来展望

09 **专题：**
党建引领风帆劲
初心如磐行致远

15 **深化 ESG 管理**



低碳引领·绘就生态新画卷

夯实环境管理 / 33
促进绿色生产 / 34
共建低碳生态 / 36

品质至臻·服务客户新需求

打造卓越产品 / 40
提供至臻服务 / 42

大道同行·合作共赢幸福路

与战略伙伴携手并进 / 56
与行业变革同频共振 / 59
与供应商共担责任 / 61

共建共享·奏响社会和谐曲

助推乡村振兴 / 62
服务发展战略 / 63
汇聚爱心暖流 / 65



69 **附录**

领导致辞



刘平先生

上海机电股份有限公司
董事长

志之所趋，无远弗届。2023年是全面贯彻党的二十大精神开局之年，作为上市公司，上海机电始终不忘产业报国的初心使命，在全面建设社会主义现代化国家的新征程上，以实现经济、社会、环境的可持续发展为己任，立足产业优势，推动产业发展，为股东、客户、伙伴、员工、社区、环境等各利益相关方创造价值，助力经济社会高质量可持续发展。

这一年，我们守正创新，释放发展活力。坚持以高质量党建引领企业发展，奋力推进公司治理体系和治理能力现代化。加大研发创新投入力度，布局关键核心技术，以精细管理打造优质产品，推进智慧制造提质扩面。

这一年，我们逐绿前行，引领低碳发展。深入贯彻习近平生态文明思想，响应双碳目标，落实碳达峰碳中和要求，不断优化绿色管理，提升环境治理水平；规范三废排放、打造绿色节能工厂，将绿色发展理念贯穿企业发展始终。

这一年，我们团结奋进，构筑人才强企。坚持人才为本的发展理念，打造信任人才、尊重人才、善待人才、包容人才的工作环境。从保障员工权益、丰富员工生活、强化员工关爱等方面入手，实现员工与企业共同成长。

这一年，我们共建共赢，携手行业伙伴。与生态圈各行业伙伴有机联动，探索发展模式，构建开放生态。多维度深化合作交流，签署多项战略合作协议，严格把关供应商管理，赋能经销商发展，与行业伙伴同筑生态、共赢未来。

这一年，我们赋能社会，建设和谐家园。厚植为民情怀，勇担民生发展职责，积极承担社会责任，巩固拓展脱贫攻坚成果，注重教育帮扶；汇聚机电爱心暖流，投身公益奉献绵薄之力；打造美好优质社区，努力创造和谐社会。

与此同时，我们脚踏实地，深化 ESG 管理。重视 ESG 战略的引领作用，将 ESG 纳入经营管理和发展规划中，建立健全 ESG 管理体系，明确环境、社会和治理的履职维度。制定 ESG 报告编制发布制度，规范 ESG 信息披露，实现 ESG 绩效高效管理。

凡是过往，皆为序章。面向未来，上海机电将继续怀着可持续发展的信念笃定前行，携手各利益相关方，努力以企业高质量发展助力社会可持续发展，为实现高效、绿色、可持续的美好未来奋斗不息。



走进上海机电

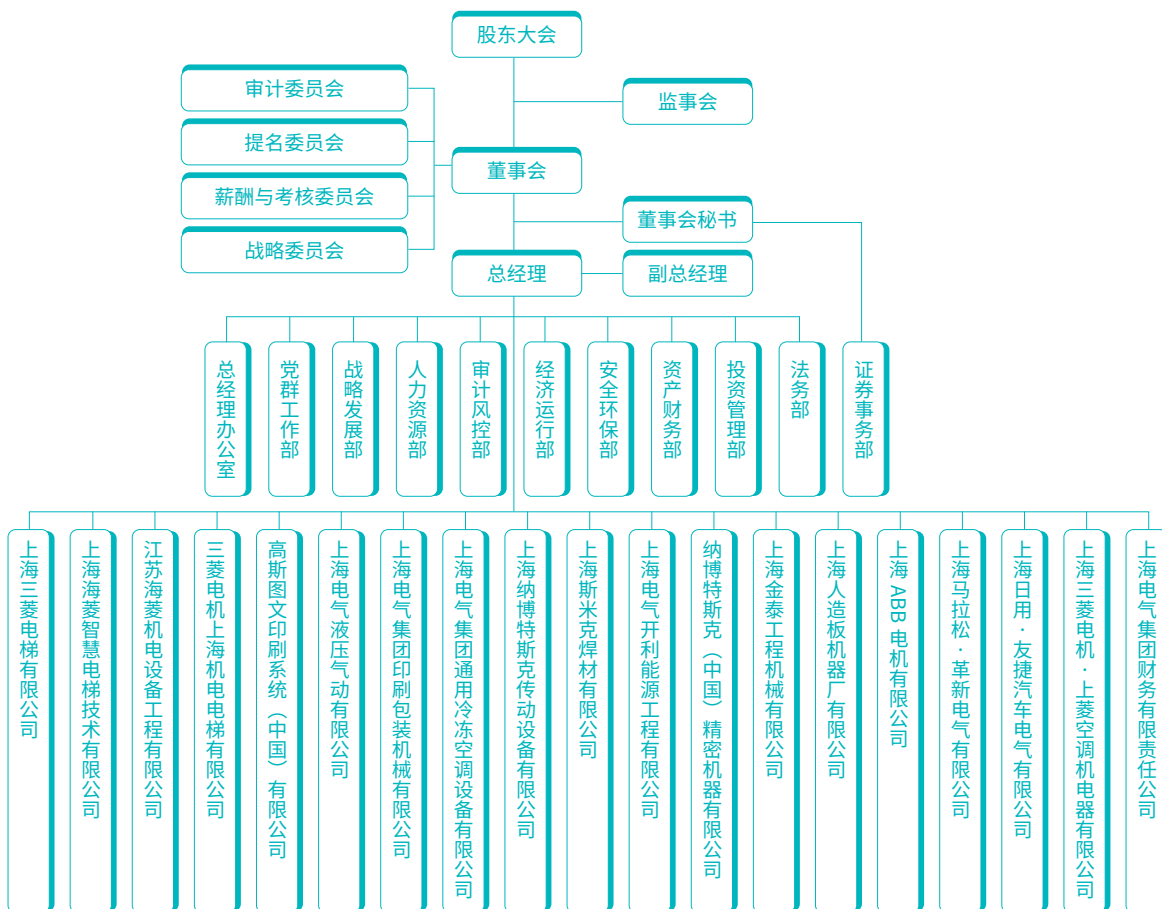
公司简介

上海机电股份有限公司是一家中国机电装备制造领域的大型上市公司，于 1994 年在上海证券交易所挂牌上市（A 股 600835、B 股 900925，简称“上海机电”和“机电 B 股”），控股股东为上海电气集团股份有限公司。上海机电承担着上海电气工业装备板块的发展重任，是上海电气的重要产业支柱之一。

公司业务涉及电梯制造、冷冻空调设备制造、印刷包装机械制造、液压产品制造、焊接器材制造、人造板机械制造、工程机械制造及电机制造等领域，与三菱电机、纳博特斯克、开利、德昌、ABB 等世界知名企业进行合资合作。

公司以发展为主线，调整为重点，加快新体制新机制创新，加大新技术新装备投入，以“做精、做强、做大”为目标，实施产业集约化发展、技术高端化提升、资源全球化集成的经营战略。

组织架构



公司战略

上海机电结合产业发展现状开展“十四五”中期战略再审视、路径目标再梳理的工作，坚定战略自信，明确和清晰自身的发展方针和产业定位。

总体发展方针

存量产业提质增效
新兴产业赋能未来。



总体产业定位

围绕国家“强基工程”，培育“专精特新”企业。聚焦工业关键基础件、核心零部件、子系统，以机电一体化为战略方向，为现有产业技术优势赋能，发展新领域新业务。

企业文化



企业理念

创造舒适生活



企业精神

争创一流



企业价值观

永不止步



企业目标

做精、做强、做大

专题

党建引领风帆劲
初心如磐行致远

上海机电坚持以习近平新时代中国特色社会主义思想为指导，深入学习贯彻党的二十大精神，坚决扛稳党建责任，强化政治引领和思想理论武装；深化党建融合，夯实党建基础；加强廉政建设，提升党建质量，为公司高质量发展筑牢坚实根基。

强化思想理论武装

上海机电坚持以党的政治建设为统领，组织学习党的二十大精神，紧跟党的理论创新步伐，引领企业上下以实际行动忠诚拥护“两个确立”、坚决做到“两个维护”，不断提升党的思想政治理论水平。

◆学习宣贯党的二十大精神

2023 年是全面贯彻学习党的二十大精神的开局之年。公司严格落实“第一议题”制度，组织两级理论学习中心组带头开展专题学习研讨，坚持用党的二十大精神引领和推动高质量发展，通过集体学与个人学、专题学与研讨学相结合的方式灵活开展学习。

此外，通过下发党的二十大精神相关材料、布置学习要点宣传栏、举办精神学习辅导讲座和“贯彻落实二十大，学好党史建新功”知识竞赛等多种形式，确保基层组织全覆盖、党员全覆盖、青年全覆盖、骨干全覆盖。

案例：开展主题教育专题民主生活会，推动党的二十大精神落到实处

2023 年 8 月 30 日，上海机电党委召开主题教育专题民主生活会。领导班子开展党委理论学习中心组集中学习和个人自学，深入开展谈心谈话，开诚布公讲不足、推心置腹提建议，严肃开展批评和自我批评。通过全面梳理问题和典型案例剖析，将主题教育调查研究成果转化清单、整改整治尚未完成的任务贯通起来，聚焦主题教育调研成果有序有效转化运用，制定完善整改方案，为做好主题教育“后半篇文章”奠定基础。





上海三菱电梯召开学习贯彻习近平新时代中国特色社会主义思想主题教育动员会暨全面从严治党工作推进会。

◆ 加强党的创新理论武装

上海机电坚持用党的创新理论武装全党，聚焦“党建+科研立项”“党建+平台建设”“党建+品牌建设”“党建+项目攻坚”“党建+典型示范”五大方面，把党的建设与科技创新工作相融合，用红色力量锻造出科技创新引擎，激活创新发展活力。

党建+科研立项 党委全面参与科研立项、审核。

党建+平台建设 积极推进与高校、科研院所、兄弟单位、协会机构等资源共享与优势互补。

党建+品牌建设 通过“科技赋能促发展，奋力争创双一流”党建主题活动，推进基层党组织品牌建设与技术创新引领企业发展相结合。

党建+项目攻坚 结合重大项目和党员先锋队，促进科技成果转化。

党建+典型示范 打造各级党组织的党员示范岗，发挥创新工作室作用。

提升党建工作效能

上海机电积极推进参股企业“融合式”党建，通过打造党建品牌、开展支部共建、组织创优评先，把党的政治优势、组织优势和密切联系群众优势不断转化为企业治理优势和市场竞争优势，激发企业高质量发展动能。

◆打造特色党建品牌

公司及所属企业积极提炼基层党建文化，围绕“引领型”“服务型”“融合型”三大方向，积极打造一批具有鲜明特色的基层党建品牌，夯实基层党员使命感和责任感。所属马拉松·革新以顾客满意为宗旨创建“凝新聚力，共赢未来”品牌，通过产品创新和持续改善，为客户提供优质的产品和贴心服务。

◆开展支部联建共建

推进党建工作统筹联动开展，通过党建引领、支部共建、签约结对，发挥党支部联建的优势互补作用，加强业务工作沟通交流，拓展基层党组织功能，不断提高党支部的创造力、凝聚力和战斗力。

案例：联建共建聚合力，双向赋能促发展

上海三菱电梯钣金车间党支部和驻市国资委纪检监察组党支部开展“党建同步、支部同行、发展同向”结对共建活动，双方围绕党建工作总要求，通过现场参观、学习研讨等方式，深入学习贯彻党的二十大精神，不断探索党组织间组织联建、党员互动、创新基层党建工作新格局，并签署共建协议书。双方将发挥党建优势，建立常态化的沟通协调机制和联组学习机制，以结对共建为支点，迈上更高的台阶。



◆ 发挥先锋模范作用

公司及所属企业充分发挥党支部战斗堡垒和先锋模范作用，深化精神引领，通过开展党建工作先进集体及个人评选、设立党员示范岗、党员岗位承诺上墙等举措，凸显党员带头作表率、带头作示范的“双带”作用，全力打造一支政治素养高，业务能力强的党员先锋队。



为确保进博会各项保障目标任务高质量完成，上海三菱电梯组建“第六届进博会保障服务临时党小组”，凸显出“把党建工作建在一线、建在服务阵地上”的深远意义。

加强党风廉政建设

上海机电坚持全面从严治党，建立反商业贿赂、反腐败、推动廉洁从业的相关制度，不断完善申诉与举报机制，对内加强廉洁教育、做好廉洁监督工作，营造崇廉尚廉的文化氛围，筑牢思想、制度、监督三道防线。

◆ 落实主体责任

基于上海电气党委对全面从严治党的工作要求，结合自身短板与不足，完善《上海机电股份有限公司领导班子成员“一岗双责”管理制度》，形成并签订领导班子成员“一岗双责”目标任务书，并将年终考核结果与领导干部年终绩效挂钩。

与下属企业党组织签订年度全面从严治党目标责任书，明确年度党风廉政建设目标，推进落实和加强监督，结合党的建设和经济工作细化分解、层层落实、纳入考核。



2024年1月21日，上海机电股份有限公司召开2023年度企业党组织书记述职评议会，所属企业党组织书记作现场述职。

◆融入企业治理

持续推动党风廉政建设融入企业治理，聚焦重要领域和重要环节靶向发力，协同联动，擦亮企业高质量发展清廉底色。

突出重点，根据《上海电气集团纪委关于加强对“一把手”和领导班子监督的实施方案》开展日常监督管理，进一步落实相关工作机制和日常谈心谈话提醒报告制度，推动监督体系更好融入治理体系。

围绕战略，聚焦重要任务、重大项目和重大风险点，将廉政建设与企业经营结合，推动工作层层落实，保障“十四五”战略及重点项目落实到位。

前移关口，聚焦重要领域和重要环节，以及关键敏感岗位等，将公司及下属企业领导班子成员及重要岗位人员全部纳入防止利益冲突管理范围，实施分级分层管理。

◆厚植廉洁氛围

加强从严治党，公司及所属企业坚持贯彻落实《中国共产党廉洁自律准则》《关于加强新时代纪检监察干部监督工作的意见》等党内要求，积极推进清廉文化建设向深向实，营造崇纪尚廉、风清气正的良好氛围和高质量发展的政治生态。

加强党风廉政建设的亮点举措

组织签订《廉洁从业承诺》、填报《防止利益冲突有关情况登记表》，厚植廉洁文化根基。报告期内，实现干部和关键岗位 100% 全覆盖。

坚持正面教育和反面典型警示教育相结合，组织集中观看警示教育片、学习传达违纪违法典型案例。

策划开展“党风廉政建设月”活动，组织与兄弟单位交流、党风廉政风险排查、线上线下专题教育等系列活动。

案例：弘扬廉洁文化，传承革命气节

上海机电控股企业上海三菱电梯坚持党的领导，深入开展党风廉政建设宣传教育月系列活动，邀请政法系统专家教授作“坚持全面从严治党战略，增强清正廉洁意识能力”的廉政教育辅导报告，引导公司党员干部和群众坚定理想信念。

此外，还组织支部党员和积极分子前往上海方塔园内的廉政教育基地，通过参观“厉廉堂”和“养德轩”，回顾中国古代廉政文化的发展历程，了解党的反腐败斗争的历史成就，明晰反腐败工作的形势和任务，筑牢拒腐防变的思想防线。



深化 ESG 管理

上海机电高度重视 ESG 管理工作，认真贯彻落实国资委、地方政府关于社会责任管理的工作部署和要求，建立完善的 ESG 管理体系，持续推动 ESG 融入企业发展战略与日常经营活动，不断提升履责能力和水平。

ESG 治理架构

上海机电根据管控模式与业务推进情况，持续健全 ESG 管理体系。梳理 ESG 管制架构，明确 ESG 工作部门，成立 ESG 工作小组全面指导公司 ESG 相关工作开展，推动管理层薪酬与 ESG 绩效挂钩。

公司 ESG 治理架构由决策层、管理层和执行层三个层级构成，董事会作为归口管理部门，全面负责 ESG 工作的战略制定和整体推进；管理层由证券事务部作为牵头部门，下设环境组、社会组、治理组三个小组，负责推动公司 ESG 相关工作的实施与落地；本部各职能部门和下属企业负责相关责任议题的管理和责任实践的落实，以负责任的态度扎实推进各项 ESG 相关工作。



ESG 管理提升

◆ 责任制度

上海机电始终以认真、务实的态度推进 ESG 工作，不断创造可持续发展新成就。探索完善 ESG 体系，规范公司 ESG 管理，促进 ESG 目标贯彻落实，提升环境、社会和治理绩效以及公司 ESG 履责能力。制定《上海机电 ESG 报告编制发布制度》作为公司的基本制度，指示和引导公司开展 ESG 报告编制工作。

◆ 责任能力

公司进一步推进责任担当和能力建设，为践行企业社会责任提供有力支撑。组织公司 ESG 管理和工作人员积极参加内外部培训，有针对性地提升 ESG 工作人员综合能力；组织推动参加内外部 ESG 交流，开展与优秀企业的责任管理、实践与沟通的对标找差。2023 年 12 月 26 日，邀请社会责任领域权威机构的专家，对公司 2023 年 ESG 报告编制开展培训交流，进一步提升报告编制的质量和效率。

此外，我们还根据上海机电本部职能部门及所属企业职责分工，搭建 ESG 数据线上收集体系，开展数据的线上填报及分析，实现 ESG 绩效的高效管理。



利益相关方沟通

公司将利益相关方的识别、沟通和参与作为 ESG 战略的重要组成部分。持续追踪利益相关方的需求，不断拓展沟通渠道，建立完善信息反馈机制，将反馈意见作为改进 ESG 工作的重要依据，作为公司持续推动 ESG 实践的努力方向。

◆利益相关方沟通

关键利益相关方	关注的议题	沟通与回应
政府及监管机构	诚信合规运营 反腐败 服务实体经济	配合监管机构核查 参与政府调研活动 政企座谈会 坚守商业道德
股东及投资者	完善公司治理 强化风险管理 保障股东权益	股东大会 信息披露 投资者沟通会 调研、路演
客户	产品与创新服务 负责任营销 提升客户满意度	重视科技创新 畅通沟通渠道 客户满意度调查
供应商与合作伙伴	合作伙伴共赢 落实责任采购 带动行业发展	行业论坛 制定采购管理办法 招投标活动
员工	赋能人才发展 保障员工权益 坚持平等雇佣 丰富员工生活	职工代表大会 员工关爱 员工职业发展 健康、安全培训
社区和媒体	积极融入社区 关注弱势群体 信息披露透明	开展公益项目 助力文体事业 推动乡村振兴 定期发布报告
自然环境	合理利用资源 促进节能减排 应对气候变化	绿色办公 循环利用 绿色概念产品

实质性议题分析

我们通过政策研究、行业对标，结合自身业务情况、未来发展战略，对实质性议题进行初步识别，构建初步清单。通过与内部、外部利益相关方沟通，从“对公司发展的重要性”和“对利益相关方的重要性”两个维度，归纳、总结、形成实质性议题矩阵，作为公司推进 ESG 工作的重要依据。

高 对利益相关方的重要性	客户隐私保护 客户服务和保障 供应链管理 合作共赢	党建引领 信息披露 雇主责任	
	促进交流 公益践行 污染物排放 职业健康与安全	投资者关系管理 能源消耗 商业道德 负责任营销	
	办公能耗 生物保护	内控风控 科技创新	
中	对公司发展的重要性		高



上
篇

争创一流

矢志共谱发展新篇



务实笃行·稳健经营促发展 21

科创机电·开拓创新注动能 27

低碳引领·绘就生态新画卷 33

品质至臻·服务客户新需求 40

务实笃行 稳健经营促发展

提高企业管理水平是企业向高质量发展转型的应有之义。为实现企业做精、做强、做大的目标，上海机电完善公司治理体系，提高规范运作水平；优化合规管理体系，提升管治效能；强化数据治理，进一步夯实企业稳健经营根基。



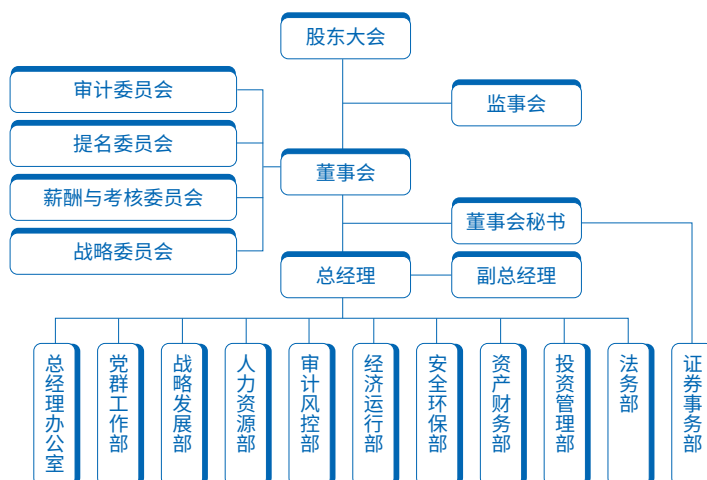
健全公司治理

上海机电建立较为完善的法人治理结构和公司治理制度，以专业多元、稳定优良的公司管治架构，公开透明的信息披露，良好互动的投资者关系，提升公司治理水平。

◆ 企业管治架构

公司秉承依法经营、诚实守信理念，按照《中华人民共和国公司法》《中华人民共和国证券法》等有关法律法规的规定，不断完善以股东大会、董事会、监事会和经营层为主体的职责明晰、管理科学、运行有效的公司治理结构，形成权责对等、运转协调、有效制衡的决策执行监督机制，完善现代企业治理体系。

董事会下设审计委员会、提名委员会、薪酬与考核委员会、战略委员会 4 个专门委员会，为提升公司治理效能提供支撑与保证。



董事长与总经理分设

公司设董事长一名、总经理一名，董事长及总理由不同人士担任，两者独立且分工清晰，董事长主要负责公司筹划及战略性决策，主持董事会工作；总经理对董事会负责，领导管理层，负责公司日常生产经营管理事务。

◆规范三会运作

公司秉持透明、开放的原则，严格按照《上市公司治理准则》要求，完善法人治理结构，重视对公司治理机制和决策机制的探索和建设，坚持规范运作，不断增强公司的核心竞争力，为股东创造价值。

股东大会

股东大会作为公司的权力机构，依法行使职权。公司按照中国证监会颁布的《股东大会规范意见》相关要求和公司制定的《股东大会议事规则》，召集、召开股东大会，确保所有股东充分行使合法权利，平等对待所有股东。

根据中国证监会《关于进一步落实上市公司现金分红有关事项的通知》精神，连续二十三年实施现金分红的分配政策，分红累计达到 55.41 亿元，累计归母净利润 178.51 亿元，保障股东权益，增强投资者获得感。



董事会

公司严格按照《公司章程》规定的董事选聘程序，坚持多元化和专业性原则，选聘专业能力强、品行及声誉良好、管理经验丰富的董事参与公司治理决策，不断提高董事会的专业性和独立性。

公司董事会成员依照《董事会议事规则》，认真负责履行职责，严格执行股东大会对董事会的授权，落实股东大会的各项决议，维护公司和全体股东的合法权益。



董事独立性

落实独立董事制度，保证为独立董事提供必要、有效行使职权的工作条件。截至 2023 年末，公司董事会成员共有 5 名外部董事，含 3 名独立董事。



董事多元化

推动董事会多元化，提升女性董事占比，确保董事会架构合理。截至 2023 年末，公司共有董事 8 人，其中女性董事 2 人。



董事专业性

董事会成员拥有多元化的专业知识、经验和能力，能够对提交董事会讨论的事项发表专业的见解，提升董事会的决策质量和监督能力，提升公司治理水平。

监事会

公司监事会对股东大会负责。监事会的人数和人员构成符合法律法规要求。截至 2023 年末，监事会共有 3 名监事，其中包括 1 名职工代表监事。

监事会按照《上海机电监事会议事规则》和相关法律法规的规定，本着对全体股东负责的态度认真履行职责，对董事会日常运作、公司财务及董事、高级管理人员履行职责的合法合规性进行监督，并独立发表意见。

◆ 加强信息披露

公司严格按照法律法规和公司章程的规定，持续推进信息披露管理机制建设，制订《信息披露制度》，真实、准确、完整、及时地披露公司治理和经营管理信息，确保信息披露内容简明清晰、通俗易懂。

同时，强化信息披露管理工作，由公司董事会秘书负责有关的信息披露、接待来访、回答咨询、联系股东，向投资者提供公司公开披露的资料等工作，多渠道、多形式向市场积极传递企业投资价值，保障全体股东特别是中小投资者及时、准确、平等获取信息的机会和权利。

提升管理效能

上海机电坚持诚信稳健经营，加强合规管理体系建设，持续优化内部控制机制、强化审计监督、夯实风险管理，充分发挥各方监督合力，提升企业治理效能。

◆ 合规管理

公司严格遵循国家法律法规，秉持依法治企原则，构建了健全的合规管理体系。为确保快速响应违规行为，我们建立了违规事件的即时上报机制。在内部各部门及下属控股企业中，均设立了专门的合规联络人，负责在违规行为发现之初即刻进行上报，并对事件进行透彻的描述，内容涵盖：违规行为的发现机构、违反的具体法规条款、事件概要、以及处罚措施等关键信息。

在违规事件处理完毕后，涉事的企业或部门需提交详尽的整改措施和成效报告，并对事件发生的根源进行深入分析。为预防类似违规事件的再次发生，公司对所有违规行为进行定期的季度和年度总结，分析其模式和原因，同时在集团内部进行问题共享，借以提醒各关联企业引以为戒，加强相应领域的排查和防范工作，确保同类违规事件不再重演。

◆ 内控制度

公司推行并完善内控手册，将内控管理推行至企业各项运营管理中，并收集过程中产生的反馈信息，对各子公司行使指导、协调、监督、考核等职能，规范子公司的内部管理机制，使内容及控制措施更贴近当下的公司环境。

同时，组织开展内控检查，促进内控持续优化提升。聚焦高风险企业和业务，检查包括资金管理、存货管理、销售管理等多个重点流程，对公司运营的各个重要环节进行监督控制。

此外，公司谨守商业道德和伦理规范，严格遵守《中华人民共和国反不正当竞争法》《关于禁止商业贿赂行为的暂行规定》等法律法规和公认的商业道德，严禁各类违反商业道德行为和不正当竞争行为。

◆ 审计体系

公司认真贯彻上海市国资委有关会议精神，持续完善审计工作机制，形成以各下属控股公司、各管理部门为主体，专项审计为重点的审计工作格局，注重审计发现问题整改，强化管控制度落实。



审计工作机制

严格遵守《中华人民共和国审计法》等法律法规，制定一系列内部审计管理制度，规范指导公司开展审计工作。

完善审计内部工作运行机制，董事会下设审计委员会，负责公司有关财务报表披露、内部控制过程监督、制定年度审计计划等工作。包括年度对公司和下属控股企业进行内控审计，周期性对下属企业管理者进行经济责任审计或离任审计、对参股企业不定期进行专项审计等。



加强审计整改

落实审计情况年度报告制度，采用自主审计、委外审计、自主和委外协同审计的方式开展审计整改工作，及时发现和解决问题。对审计整改通知书中的缺陷内容逐一落实整改责任，明确相关责任人和整改完成时间。并经由审计风控部定期对整改情况进行后续跟踪，提高审计效益，将整改结果列入管理层考核体系。

◆ 风险管理

公司严格遵守《中央企业全面风险管理指引》《风险管理原则与实施指南》等法律法规，制定《风险管理手册》，促进风险管理规范化，提高风险防范能力，促进公司持续、稳定、健康发展。

夯实管理基础

为加强风险防范和应对工作，成立由高层领导组成的风险管理领导小组，由各职能部门负责人组成的风险管理工作小组，持续开展全面风险管理工作。并经由审计风控部牵头，持续开展全面风险评估工作，提高风险识别与评估质量。



风险分级管控

公司和下属企业根据业务类型，分别建立个性风险清单，结合企业内部征集意见进行持续的更新维护，通过风险识别、风险评价、风险应对、监督和检查等流程，对可能发生风险进行预测，制定相应的应对措施。

开展风险排查

通过更新年度“风险清单”的方式开展风险排摸分析，列出“重大风险点清单”，针对重大、重要风险点制定风险应对策略，每季度定期上报风险管理进度报告，不断提高风险预测预警、防范和处理能力。

强化数据治理

在数字经济时代，数据是最先进、最活跃的新生产要素。上海机电全面布局数据要素市场，完善自身数据要素资源体系，积极推进数据治理工作，促进数据资源转变为数据资产，在利用数字资产优化内部管理流程的同时，开发新产品或服务，进而为用户提供更优质的服务体验。

◆基础平台建设

公司下属上海三菱电梯引入 SAP BW 数据仓库技术，建成涵盖业务数据仓库、电梯物联网监视系统、大数据湖仓一体架构、AI 人工智能中台及 DSS 经营决策支持系统的完整数据平台体系，技术栈上覆盖 SAP BW、HADOOP 体系、SPARK 体系、FLINK 体系和 MLOps 体系，打通所有信息系统，形成数据中台，为企业经营决策和治理提供重要支撑。

◆数据汇聚互通

上海三菱电梯的核心数据均通过 T+1 及实时采集方式存储在中央业务数据仓库，周边数据存储于大数据湖仓。信息部统一对各项数据资产进行元数据管理和定义，形成完备的数据资产目录，各信息系统通过统一的数据中台服务获取主数据和业务数据，实现全面的数据汇聚互通。

◆数据治理体系

上海三菱电梯的数据治理工作在数字化转型委员会战略指导下开展，并由信息部数据小组承接相关数据治理工作和日常数据运营业务，不断优化内部管理流程，提高工作效率和质量。

◆信息安全工作

公司高度重视数据安全建设，严格遵循《中华人民共和国数据安全法》《中华人民共和国网络安全法》等法律法规及监管要求，明确公司网络安全的目标要求、工作任务、保护措施等重点，加强和规范公司网络及数据安全管理工作，保护公司信息系统和数据安全。

加强监测预警

通过网络安全信息同步系统，实现扁平化的网络安全预警信息通知体系，确保对下属企业的网络安全预警信息传达及时、准确。

防护能力建设

加强网络安全技术防护能力，从策略加固、性能监控、漏洞修复、态势感知、端口监测五个维度，落实互联网系统安全防护工作，做好“梳、关、改、装”四项工作。

增强安全意识

利用 E 学苑平台、专题讲座、企业邮箱、客户端屏保，以及企业宣传屏等媒介，开展内容丰富、形式多样的网络安全宣传教育。

科创机电 开拓创新注动能

创新是企业发展进步的灵魂，也是产业发展的源动力。上海机电始终坚持科技创新在企业格局中的核心地位，完善创新管理体系，推动核心技术攻关，促进产品研发和创新成果转化应用，打造智慧工厂，推进智慧制造，以科技创新带动全面创新。



完善创新体系

上海机电高度重视创新研发管理，通过加大创新投入、培育创新人才、保护知识产权等，不断增强自主创新能力，夯实企业创新发展基础。

◆ 加强创新管理

公司及所属企业积极强化技术引领，深化科技自立自强，布局关键核心技术，致力于打造原创技术策源地。2023年，公司研发投入达 7.89 亿元。

培养创新人才

公司高度重视科技创新人才培育，制定创新人才激励制度，完善科研人才培养体系。建立多种培训机制和激励机制，在企业内部形成学、赶、超的氛围，促使人才不断成长。与院校和专业机构建立合作关系，通过项目合作、实习培训等方式积蓄技术力量，搭建后备技术人才培养基地，发动人才引擎，点燃创新动力，为公司取得技术创新突破奠定人才基础。

搭建创新平台

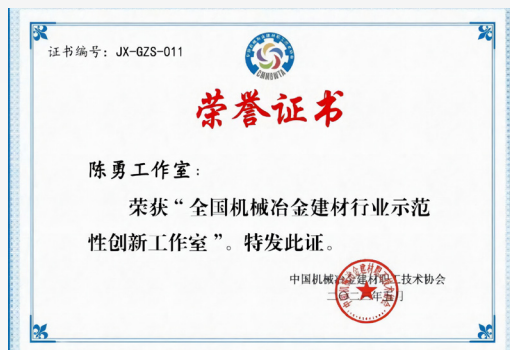
持续精进的研发能力是企业长期保持核心竞争力重要因素。公司及下属企业秉持精研笃学的精神，建成电气液压李斌陈勇工作室、高斯丁健工作室、日用友捷殷晓岚创新工作室等科创引领队伍，以点带面发扬科技创新精神，持续激发企业创新潜力，助力企业的可持续发展。

案例：厚植创新氛围，激发创新活力

上海机电下属电气液压积极开拓创新，以著名全国劳模李斌为首位领衔人，于2007年成立李斌工作室，培养了一批热爱企业、热爱本职工作，具有奉献精神，能刻苦钻研、埋头苦干的技术骨干。工作室成员通过开展创新项目攻关、参与产品开发，打破国外垄断，为企业开拓新市场，创造经济效益。

作为上海机电自主创新引领基地和“党建+典型示范”的重要标杆，李斌工作室对促进班组建设、高技能职工队伍培养、群众性技术创新活动开展起到积极作用并产生重大影响，形成了具有时代特色、电气特点和丰富内涵的“爱岗敬业、刻苦钻研、勇于创新、无私奉献”的“李斌精神”，激励了新一代技术工人迅速成长。此外，工作室成员还积极参与社会活动，形成了良好的社会效应。曾获得中华全国总工会授予的“劳模创新工作室”、中华人民共和国人力资源和社会保障部授予的“李斌技能大师工作室”等荣誉称号。

2019年，工作室领衔人变更为陈勇，共有10名成员，团队先后参与攻克多项关键技术，参与数字化智能化的攻关和开发。工作室还发挥带动效应，通过师徒带教及培训的方式，赋能成员发展，共培养出4名高级技师、2名技师及5名高级工。成立以来，工作室及成员曾获得国家、市、集团颁发的近130项荣誉。报告期内，荣获第十三批“上海市劳模创新工作室”和“全国机械冶金建材行业示范性创新工作室”。



◆ 保护知识产权

公司及下属企业在促进内部科技创新的同时，积累了多项行业领先的核心技术及专利技术，并根据《中华人民共和国专利法》《中华人民共和国著作权法》等相关法律法规，有效管理和保护自身技术创新成果。

日用友捷成立科技委员会和知识产权委员会，制定《知识产权管理办法》《著作权管理办法》《公司知识产权成果和科技创新成果奖励制度》等知识产权管理制度，推动公司知识产权的建立、运用、保护和管理能力建设。

金泰工程走自主特色的知识产权路线，在技术、产品开发前期挖掘创新点、评审、批准、申请专利保护机制。2023 年，产品专利及软著申请专利 10 项、授权专利 9 项（其中发明专利 3 项、实用新型 6 项）、登记软件著作权 5 项。

高斯中国制定《产权管理手册》，作为公司长期遵循的纲领和基本法规。报告期内，技术团队共申报专利 8 项（包含发明专利 1 项、实用新型专利 7 项），授权实用新型专利 6 项、发明专利 2 项。

上海板机制定《知识产权奖惩办法》，规定知识产权申请过程的提案奖、授权奖、实施奖等奖励办法，提高技术创新活力和竞争力。

创新产品研发

上海机电以科技创新为核心驱动力，积极开展关键核心技术攻关，聚焦产品研发和创新成果转化应用，塑造发展新动能新优势，助力公司做精、做强、做大。

案例：参与行业交流，加快创新成果转化

上海机电参股企业日用友捷积极参与第六届中国（上海）国际发明创新展览会，培育推出的创新发明成果项目荣获三项金奖，且均已成功投入批量生产，有力推进了公司创新发明成果的对外交流与合作，进一步加快创新成果的转化，促进了技术贸易的发展交流。

其中“有效降低汽车尾气有害物质排放的 OPF 再生空气泵”项目，作为全球唯一的 OPF 再生空气泵，填补了行业内该产品领域的技术空白，且符合国家“双碳”发展目标和政策导向，为我国汽车产业绿色低碳环保发展作出积极贡献。



案例：高斯中国荣获中国印刷及设备器材工业协会科学技术一等奖

M-700S 是高斯中国书刊轮转印刷设备领域的旗舰型产品，融合创新诸多智能技术。2023 年 6 月，中国印刷及设备器材工业协会 2022 年度科学技术奖评审结果颁布，M-700S 智能联控的书刊胶印成套装备荣获“科学技术奖”项目一等奖，该设备是印刷行业智能化装备典型标杆案例，对印刷行业发展产生深远影响。



推进智慧制造

智能制造已经成为实现我国从制造大国走向制造强国战略目标的主要抓手之一。上海机电力求通过践行智慧制造战略，提升产品品质和服务竞争力，以数智技术与产品业务深度融合为主线，打造智慧工厂，推进智慧制造，探索数智化转型实施路径。

◆ 打造智能工厂

上海机电积极落实上海市“智能工厂领航行动”，加强智能工厂建设，形成新型工业化蓬勃发展的新质生产力。

电梯智能工厂

上海三菱电梯的电梯智能工厂利用数控装备、工业机器人和设备控制系统，在行业内率先建设成曳引机整机智能装配线、门板智能生产线和自动扶梯桁架智能生产线，实现高效协同作业，确保电梯重要部件的生产质量和效率。

此外，积极研发远程服务系统，采用电梯物联网技术、智能传感技术和 5G 技术，对电梯运行状况进行实时监视，实现电梯故障远程报警、运行数据远程采集、异常数据上传、远程异常和故障诊断等核心功能。当前，上海三菱电梯已取得自主可控的 SCADA 监控系统研发和“灯塔”示范工厂核心技术的创新性突破进展。



空调及冷冻系统智能工厂

开利工厂的空调及冷冻系统智能工厂拥有多条主机产品、空调末端设备以及压缩机产品生产线，产品涵盖商用、家用轻型商用中央空调主机及空气端产品。

在现场数据自动采集、生产计划管理、作业执行管理、生产标准管理、过程质量管理等方面形成了整套运营体系，已通过开利卓越云平台完成产品生命周期管理系统、工厂制造执行系统、设备管理系统等业务应用系统的建设，应用数字化技术不断提高企业的价值效益。



汽车热管理零部件智能工厂

日用友捷的汽车热管理零部件智能工厂重视产品研发和创新，坚持“以市场为导向”的研发理念，构建数字信息化平台并落地应用，围绕“组织战略、技术、资源、制造”等要素，为智能制造全方位赋能。信息化管理以数据中台为企业数据交互核心，各系统软件互相协作，着力打造高质量的智能制造体系，提高企业核心竞争力。



◆ 赋能数智体验

公司及下属企业重视技术创新在服务体验优化中的巨大作用，不断探索数字科技应用场景，推进业务数字化，为市场和客户带来全新智慧体验，享受科技带来的美好生活。

案例：智慧电梯数字化解决方案助力城市楼宇数字化升级

LNK 是基于电梯之上的数字化解决方案，通过“信息安全等保三级”认证高安全性、高实时性、高可靠性的云计算技术平台，从智慧管梯、智慧乘梯、智慧互联和智慧服务四个角度集成了“云 View、云 Care、OpenAPI、云播报、云服务、智慧呼梯、无线多方通话、效率模式、智能数字化维保服务”9 大类数字化产品，助力电梯管理方、乘客、政府平台和维保服务方。



2023 年 1 月 10 日，上海三菱电梯 LNK 智慧电梯数字化解决方案首个项目签约中国第一高楼——上海中心大厦，为办公楼场景提供数字化智慧服务，实现全方面、多维度大数据智能服务。2023 年 9 月 13 日，实现第 10000 台签约，是在电梯数字化技术领域的重要里程碑。

案例：高斯中国高端智能印刷装备助力人民日报社武汉印务中心

高斯中国自主研发开发的“Magnum Compact”高端智能印刷装备，借助先进的垂直走纸技术、印刷单元开合单层紧凑结构设计、水平自动换版装置、优秀的墨路系统和张力系统、WISCOM2.0 数字化管理平台等功能，攻克诸多国内印刷技术难点，填补国内高端轮转印刷装备制造空白。

2023 年 11 月，该条装备生产线安装调试工作顺利完工，超额完成人民日报社武汉印务中心项目验收的各项考核指标。对提升印品质量、改善绿色印刷和降低碳排放具有积极的社会效益。

低碳引领 绘就生态新画卷

绿水青山就是金山银山，上海机电不断健全环境管理体系，强化环境管理；推行绿色制造，开发绿色产品，打造绿色工厂；落实“双碳”行动，严格降污减排，坚持绿色运营，当好绿色发展理念的践行者与守护者。



夯实环境管理

上海机电深入贯彻习近平生态文明思想，注重环境保护，持续加强环保投入，建立健全环境管理体系，大力推进环保培训和宣贯，不断提高环境管理能力。

◆ 环境管理体系

公司严格遵守《中华人民共和国环境保护法》等法律法规，设立安全环保部并明确职责，推动环境管理相关事项开展，规范化管理环保与生物多样性保护工作。

报告期内，公司下属企业均通过环境管理体系认证，未发生环境污染事故及环境违法行为。

◆ 践行绿色文化

公司及下属企业积极响应国家可持续发展的相关倡议，关注生产运营过程中环境保护问题的同时，积极倡导绿色、低碳的办公方式，推行节能降耗的办公设备，为员工营造绿色环保的办公氛围；组织相关宣传培训活动，提升员工整体的环境保护意识与水平，通过高效务实的管理措施及潜移默化的理念传递，引导全体员工形成节能环保、人与自然和谐共生的办公与生活意识。



2023年8月4日，开利空调以“匠心遇上艺术——一场‘碳’寻灵感的旅程”为主题，举办第五届“绿建我行”研讨会，探讨全球气候变化、能源短缺和生态环境恶化等议题，并就如何支持绿色建筑和低碳可持续发展理念展开交流，推广绿色建筑和可持续发展理念。

促进绿色生产

上海机电带领下属企业持之以恒落实环境管理，节约、保护水资源，发力污染防治，对废气、废水、固体废弃物等多项指标进行长期管理与优化，实现降废、降污、降碳三者协同推进。

◆减少污染排放

公司下属企业坚持以实现减污降碳、协同增效为总抓手，做好“治气、治水、治固”的全方位污染治理工作，同时实施噪声污染防治行动。

废水处理

加强对废水治理设施的运行管控，保障设施高效、稳定、连续运行；厂区实施雨污分流，生产废水严格按照危废管理要求收集、贮存、委外处置；生活污水纳管排放，定期做好管道、排口的巡检和维护，委托环境检测单位进行监测，跟踪监测结果，确保达标排放。



废气减排

遵照《中华人民共和国大气污染防治法》，加大资金投入力度，强化废气源头治理，在生产制造的过程中配套使用绿色清洁原料；定期做好废气排口巡检、维护，委托环境监测单位进行监测，跟踪监测结果，确保达标排放。

上海板机完成公司“年度大气污染源排放清单”网上申报；采用先进高效的“沸石转轮吸附浓缩+RCO催化燃烧”工艺，加强对废气治理设施的运行管控；制定“重污染天气应急减排一厂一策”的应急减排措施，以达到持续减排的目标。

三菱电机空调对焊接烟尘排放处理设施及油干燥炉废气排放处理设施进行定期保养，通过更新过滤棉、活性炭、清洗管道等举措，确保废气达标排放。

固废处置

遵守《中华人民共和国固体废物污染环境防治法》等法律法规及相关规定，秉承循环利用和无害化处置的理念管理废弃物，针对不同种类的废弃物设置差异化的处理方式，确保废弃物得到妥善处理。建立固体废弃物存放点，加强一般工业固废及危险废物的日常收集、贮存、运输、转运处置管理，开展危废规范化管理自查工作，进一步防控危险废物环境风险。

噪声防治

严格落实《噪声污染防治法》等要求，针对生产过程设备机械运转、空气动力性噪声等采取隔声、吸声、减震以及低噪声设备等综合措施落实噪声污染防治。报告期内，下属企业日用友捷针对产生的噪声源安装隔音房，改善工作环境，减少噪声对外界的影响。

案例：减振降噪，共创品质生活

上海三菱电梯十分关注电梯噪声问题，产品均严格按照国标要求进行设计，针对建筑设计原因造成的电梯振动激励问题，结合建筑物结构等客观因素分析，研发多项减振降噪产品和方案。公司就每一个电梯减振降噪项目建立了前期协商沟通、电梯噪声评估、降噪方案制定、降噪产品施工安装、降噪效果项目验收、售后服务与回访的一站式服务运营模式，采取消振器、承重梁降噪和井道隔振措施等为建筑开发商、物业公司、企业用户、个人业主等用户排忧解难，为用户营造舒适宁静的生活环境。

◆ 强化水资源管理

公司严格执行《中华人民共和国水法》《2023年上海市节约用水和水资源管理工作要点》等相关用水政策，加强水资源治理和用水管理。上海板机开展节水专项治理，对老旧水管全面核查，清点隐匿漏水点并及时修复，全年同比节约生活用水近 10,000 吨。

共建低碳生态

低碳转型不是一家企业的孤军奋战，是行业携手共进的集体变革。上海机电在自身运营中践行低碳绿色发展、打造节能低碳的绿色产品的同时，致力于利用自身产业优势和影响力向外辐射，与外部各方搭建深度链接，带动行业进步与社会低碳转型。

◆ 节约能源资源

公司严格遵循《中华人民共和国节约能源法》等相关法律法规，重视并加强生产过程中的能效管理，做好节能改造工作，提高能源利用效率；积极应用清洁能源，优化能源结构，建设光伏发电项目。

布局清洁能源

为提升清洁能源使用占比，助力国家“双碳”战略，公司及下属企业加速布局清洁能源项目，拓展清洁能源业务板块，加大厂房屋顶光伏项目开发力度，促进企业实现清洁、高效、可持续发展。

📄 案例：签署合作协议，开拓分布式能源领域

2023年9月，马拉松·革新与新奥能源动力科技（上海）有限公司签署合作协议，双方利用各自的技术优势，在工业、商业、石油天然气开采、中低热值燃料利用等多个领域的能源综合利用方面进行合作，使能源利用效率得到提高，推动各行业绿色低碳智能化转型，助力国家“双碳”战略，为节能减排、能源安全作出贡献，为全球应对气候变化贡献力量。





电气液压下属纳博特液压公司按照清洁生产审核的程序要求，从各个使用关键环节挖掘潜力，从节能、降耗、减碳角度，优化用电模式，选择光伏发电方式降低能耗。

◆ 打造低碳产品

公司及所属企业采用能源节约型和环境友好型的创新设计和制造，在创造经济效益的同时，大力发展新能源、节能等工业设备，以绿色设计、绿色制造、绿色服务，形成更广更强的发展新动能和质量新优势。



践行环保理念，助力社区低碳改造

上海三菱电梯积极推动绿色高质量发展转型，以电梯和自动扶梯节能环保低碳技术为抓手，对江川路街道社区内的电梯进行整体改造，运用节能改造、安全加强、抗菌等解决方案，降低产品全生命周期内的碳排放，实现电梯整体节能 30%，每台电梯年度节电 832 度，与用户畅享低碳生活。



落实节能措施，助力打造零碳工厂

ABB 公司推进建立能源管理系统，更精准及时监控能源指标，挖掘更多节能措施：将通勤班车全部更换为绿色能源车辆；闵行园区应用光伏发电，年发电量 148.3MWH；购买绿色电力，实现零碳排放；完成 10 个能源减排项目，获得“上海市首批零碳创建标杆企业”“可持续发展大奖——SSBA 中端商业大奖”。

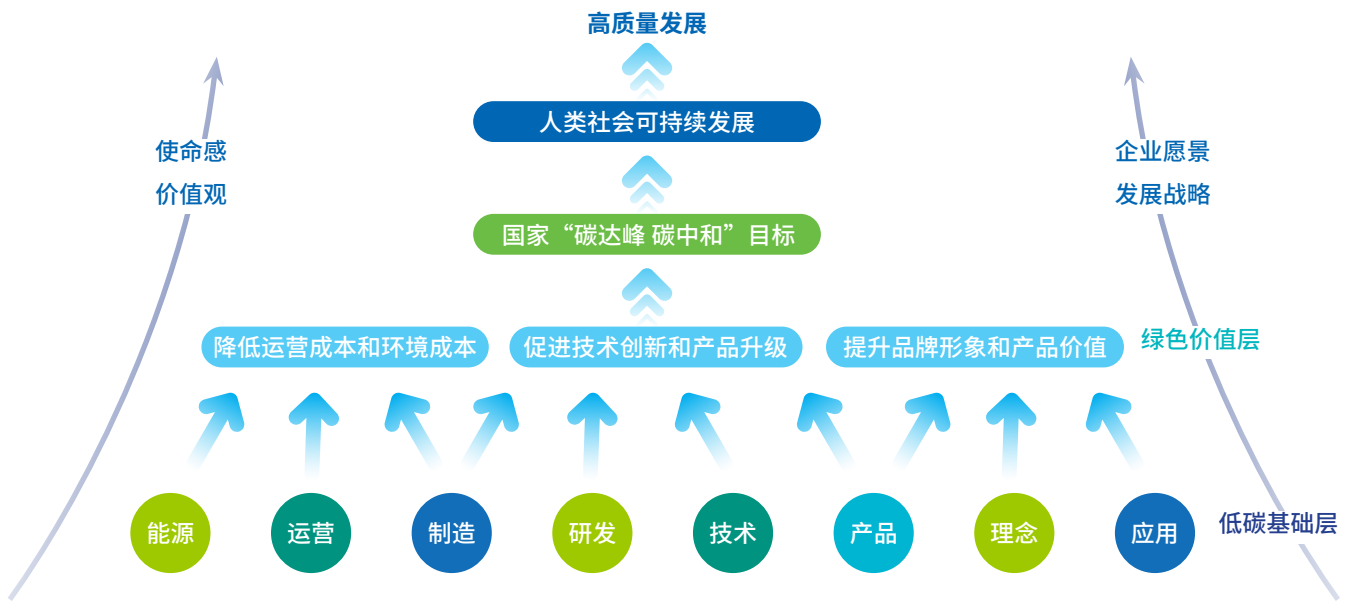


助力数字楼宇，打造匠心产品

开利销售借助迭代升级的控制产品和多层级的系统解决方案，提升系统基础能源使用效率，促进楼宇自动化数字时代的转型。凭借开利楼宇控制 whicWebCTRL® 强劲的数字楼宇自动化和系统解决方案荣膺“2022 年度中国智能建筑行业建筑设备管理系统十大匠心产品品牌”。

碳足迹认证

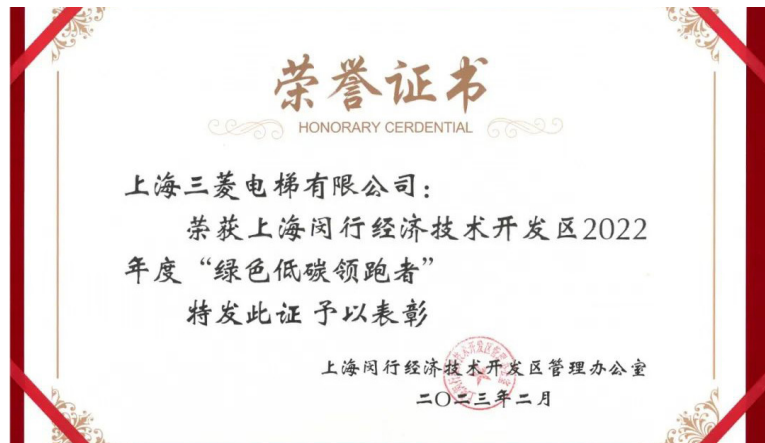
“产品碳足迹认证”是低碳发展的基础，也是推动企业全生命周期减碳的有效抓手。为进一步扩大公司绿色制造能力，为应对气候变化和低碳绿色转型作出更大贡献，上海三菱电梯基于全生命周期评价方法学，建立电梯从原材料获取到产品报废的生命周期模型，编写全生命周期影响评价（LCA）报告，为产品设计、工艺技术评价、生产管理、原料采购等工作提供评价依据和改进建议。



案例：日用友捷产品入选上海市绿色低碳技术产品名单

上海机电参股企业日用友捷研发设计绿色节能的散热器风扇总成产品，产品的轻量化设计、智能化控制驱动方式，能有效帮助风扇提升效率、降低能耗。作为新能源汽车热管理系统的核心零部件，已成功应用于智己汽车首款高端智能电动车。2023年8月，智己汽车热管理系统用散热器风扇总成（QFZW14046型）获得“上海市绿色低碳技术产品”称号。





上海三菱电梯积极拥抱双碳目标，实施双碳课题，超额完成年度减碳目标，荣获闵行开发区首家“绿色低碳领跑者”称号。

◆ 低碳战略合作

报告期内，上海机电持续推进下属企业与国内多个领先企业达成低碳战略合作，合作范畴从减碳技术、能源利用到绿色供应，涵盖多个方面，不断拓宽低碳战略深度与广度，铸成低碳核心竞争力。

案例：电气开利为网易研发中心打造智慧低碳空调解决方案

电气开利以建筑空调系统节能为主线，结合照明、锅炉等节能技术，致力于为用户提供智慧高效、绿色低碳的综合系统解决方案。2023年，中标网易上海西岸研发中心项目空调系统，通过提供基于网易参与主编的国标《室内温度控制器通用技术条件》设计，满足网易物联网 MQTT 开源协议要求的 WiFi-5G 直连型温控面板，打造全新的智慧低碳空调解决方案。在以往空调设备本地区域控制的基础上，依托网易物联网技术实现设备接入 SpaceEase 园区大脑，进一步提升空调系统的数字化与智能化，通过高能效比的设备和云端实时动态数据调控指导，降低楼宇空调系统能源消耗和碳排放。



品质至臻 服务客户新需求

产品质量和服务的持续改进是提升客户满意度、促进业务增长和保持竞争力的关键。上海机电坚持铸造精品，用优质的产品质量和服务打造机电特色品牌，为客户创造更多价值。



打造卓越产品

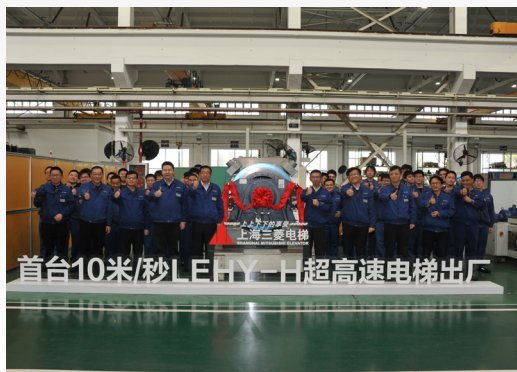
上海机电落实质量优先战略，以高品质的产品和精细化的管理，对产品制造全过程进行精准把控和管理优化，提升产品质量；面向员工开展质量专项培训，筑牢质量意识，打造质量更好、效益更高、竞争力更强的产品。

◆ 严控产品质量

公司及所属企业坚持以质量谋发展，严格遵守《中华人民共和国产品质量法》《中华人民共和国工业产品生产许可证管理条例》等法律法规，始终牢固树立质量管理意识，聚焦生产经营绩效，不断完善质量管理体系，加强产品质量管理控制。所有下属制造业企业均通过 GB/T19001-2016 和 ISO9001:2015 质量管理体系认证。

案例：上海三菱电梯首台 10 米 / 秒 LEHY-H 超高速电梯出厂

上海三菱电梯从研发制造到质量管理的每个环节，均满足全面质量管理体系要求，构建更高效的电梯产品。2023 年 3 月 30 日，上海三菱电梯首台 10 米 / 秒 LEHY-H 超高速电梯正式出厂。LEHY-H 10 米 / 秒高速电梯是针对地标楼宇、甲级写字楼、高档酒店等高端使用场所专门设计的新一代全数字微机网络控制变压变频调速高速电梯，标志着上海三菱电梯开发，曳引机、控制柜及主要安全部件自制的菱云系列高速电梯迈入了“10 米 / 秒”新时代。



◆ 质量培训宣贯

上海机电下属企业以“质量月”为契机，扎实推进各项质量活动。通过开展质量知识竞赛、组织专项质量培训、推进质量信得过班组建设等形式多样的活动，引导员工牢固树立质量第一的意识，营造人人重视质量的氛围，推动产品与服务的提升。

案例：强化质量意识，助力高质量发展

为进一步增强各车间班组的质量意识和工作绩效，上海三菱电梯制造总厂各部门、车间积极围绕“巩固基础增实力，创新提质促转型”的年度经营方针，扎实推进质量信得过班组建设。

公司内部邀请检验部开展产品测量的专题培训，外部聘请质量改善领域专家开展“班组质量管理能力提升”专题讲座，讲授班组质量管理的理论知识和实用工具，助力公司“2025 行动计划”和高质量发展战略。



马拉松·革新开展质量知识竞赛活动



电气液压开展质量工具整合应用培训

提供至臻服务

优质客户服务是上海机电建立并维护相互信任和忠诚的客户关系的基础。公司及所属企业坚持“以客户为中心”的服务宗旨，以客户需求为导向，不断为客户提供精益解决方案，与客户共同成长、共享价值。

◆ 客户服务管理

公司在规范自身产品质量和服务质量的同时，从积极应对客户投诉、妥善解决客户投诉、保护客户信息安全、开展满意度测评等多方面入手，切实保障客户合法权益。



客户投诉解决



重视客户意见投诉，并将之视为改善产品质量和更好满足客户需求的有效途径。进一步严格质量管理，完善用户服务，解决用户痛点；不断优化用户投诉、沟通交流机制，及时稳妥解决用户关切，提升用户满意度和市场美誉度。



隐私信息保护



遵守《中华人民共和国个人信息保护法》等法律法规，健全信息安全管理体系统、增强员工信息安全意识，扎实做好客户信息保护相关工作。例如，上海三菱电梯对于顾客信息实行内外网分割，在不超出法律允许范围的情况下，与第三方单位共享用户信息。



售后服务保障



优质、完善的售后服务是公司对客户的重要保证。公司严格履行合同规定的售后服务，收集客户情况、反馈客户问题、维护客户关系，努力为客户提供最优的售后服务。



案例：重视售后服务，确保客户满意

马拉松·革新高度重视售后服务工作，秉持“一切追求高质量，用户满意为宗旨”的精神，以最优惠的价格、最周到的服务、最可靠的产品质量为原则，及时、快捷、高效地解决客户售后问题。

对于客户提出的有技术含量的问题，安排相关设计工程师等必要专业人员建立服务团队，与客户进行具体深入沟通，切实为客户解决痛点、难点等挑战；加强培训服务人员的技术水平，提高专业度，促进客户对公司产品和服务更信任。2023年，服务次数53次，投诉解决率为100%。

客户满意度测评

连续多年委托第三方开展客户满意度测评，通过客户的评价反馈，寻找发现自身产品质量、服务质量中存在的不足并加以改进，维护与客户之间良好的商业关系。

案例：三菱电机空调荣获全国“用户满意标杆五星级企业”称号

2023 年 12 月，由中国质量协会主办的满意中国大会在泉州举办，评选按照《顾客满意度测量和评价准则》(T/CAO10306-2022)，从顾客满意度测量过程、顾客满意度结果和顾客信息在企业用户满意经营管理中的应用三个维度进行评价。上海机电参股企业三菱电机空调荣获全国“用户满意标杆五星级企业”称号。



◆ 坚持负责任宣传

公司严格遵守《中华人民共和国消费者权益保护法》《中华人民共和国广告法》等相关法律法规，通过官方网站、微信公众号、客户拜访、行业展览会等多种渠道进行产品的宣传与推介，在产品营销的过程中严禁一切形式的夸大或虚假宣传，杜绝不正当竞争。

案例：明码标价，上海三菱家用梯业务启动零售实价制

传统的家用梯零售定价、报价方式使用户难以了解产品的真实价值，增加了用户采购家用梯过程中的不确定性。零售实价制是上海三菱电梯为满足消费者需求、提高市场透明度、提升用户购买家用梯体验而推出的创新家用梯零售模式。

2023年7月13日，“创新实价新观念，共赢零售新未来”暨上海三菱电梯家用梯业务零售实价制启动大会在上海召开。

上海三菱电梯在公司官网“明码标价”，公开展示家用电梯产品的设备零售价格与安装零售价格，消除了厂商、用户之间的价格信息不对等，消除了用户在价格上的疑问与顾虑，简化了用户在采购过程中的价格谈判过程，确保用户在采购电梯过程中进行真实、公正的选择。





下
篇

永不止步

携手共赴美好明天



聚才引智·关爱员工助成长 47

安全第一·筑牢生产防护堤 53

大道同行·合作共赢幸福路 56

共建共享·奏响社会和谐曲 62

聚才引智 关爱员工助成长

在深入实施新时代人才强企战略的过程中，上海机电坚持人才为本的发展理念，打造信任人才、尊重人才、善待人才、包容人才的工作环境。注重员工权益保障、优化员工职业发展渠道、平衡员工工作与生活，充分发挥人力资本效能，携手员工互惠共赢。



保障员工权益

上海机电严格遵守《中华人民共和国劳动法》《中华人民共和国劳动合同法》等法律法规，尊重并保护员工在平等就业、薪酬福利、民主参与等方面的合法权益。

◆ 平等多元招聘

公司严格遵循“公开、公平、公正”的招聘原则，坚持规范用工、尊重人权，坚持以应聘者的能力、经验、文化为客观招聘依据，不因应聘者的性别、年龄、民族、国籍、肤色、宗教信仰、性取向、社会出身等差异而区别对待；在招聘环节严格核验求职者的身份信息，严禁雇佣童工和强迫劳动。

报告期内，公司从业人员（不含参股企业）共计 4,589 人，员工劳动合同签订率 100%，未出现使用童工、强制劳动或歧视的情况。

报告期内，公司从业人员
(不含参股企业) 共计

4,589 人

员工劳动合同签订率

100 %

◆完善薪酬管理

公司依据国家和地方政府法律法规，遵循薪酬管理“战略、公平、竞争、激励”四项原则，逐步推进薪酬体系改革，谋求薪酬结构最优化、绩效激励最强化，努力为员工提供具有行业、地区竞争力的薪酬福利，全面构建具有内部公平性和外部竞争性的薪酬体系，充分发挥薪酬的保障和激励功能。

差异化的薪酬管理

建立与经营模式、经营业绩、团队现状相匹配的薪酬制度，从工时、薪酬、福利、休假、绩效等多个方面保障员工合法权益。



多样化的福利保障

按时足额缴纳各项社会保险，提供带薪年假、病假、婚假、产假、丧假等福利；在重要传统节日和员工生日，为员工送上节日祝福和暖心关怀。

◆推进民主建设

公司及下属企业将维护职工权益视为重要事项，充分发挥民主协商机制，健全以职工代表大会为基本形式的民主管理制度；搭建内部沟通平台，落实集体协商，在广泛听取职工意见和建议基础上，就职工关心事项展开多轮协商，做好“践行者”的角色；开展职代会民主评议领导人员及领导班子满意度测评工作，切实维护员工的知情权、参与权、表达权与监督权，为职工创造良好的工作环境。

案例：日用友捷获评上海市厂务公开民主管理工作先进单位

在2023年上海市推进产业工人队伍建设改革暨厂务公开民主管理工作推进会上，上海机电旗下参股企业日用友捷获评2022—2023年度上海市厂务公开民主管理工作先进单位。

日用友捷通过开展劳资双方集体协商、群众座谈会、司情通报会、职工代表大会等方式，调动广大员工积极性、创造性，使员工在利益、责任、情感、价值上与企业建立“命运共同体”，推动企业可持续发展。



劳资双方集体协商



职工代表大会无记名投票

助力员工发展

战略审视落地和高质量发展离不开人才的支撑。上海机电督促所属企业建立学习型、开放型企业文化，营造干事创业的氛围，通过加强人才建设，优化人才培养机制，加快打造一支能够支撑公司战略落地、实现战略发展目标的高素质管理、技术和技能人才队伍。

◆ 畅通职业渠道

公司十分重视人才的职业发展和个人成长。在员工职业规划方面通过多样化的培训培养路径，开展人才梯队培养项目，使员工得到提高与发展。2023 年，公司发布《员工职级通道管理》办法，建立员工双通道发展职级体系，拓宽员工职业发展路径，鼓励员工根据自身特点，选择适合自己的发展通道。

◆ 健全培养体系

公司及所属企业坚持需求导向，依托上海电气培训基地、E 学苑学习平台，围绕全年重点工作任务，结合各自业务特点及专业需要，制定科学合理的培训计划，通过内部培训与外部培训相结合的方式，重点抓好核心员工培训，全面推进全员培训。

案例：上海机电开展青年高潜人才能力培养项目

为完善青年培养培育机制，加强干部年轻化和梯队建设，推进上海机电高质量发展，2023 年 8 月 23 日，上海机电召开青年高潜人才能力培养项目启动会。培养项目发挥上海机电多产业、多优秀合资企业的优势，通过从控股、参股企业选取人才，进行双向交流，实现“先进参股企业的技术溢出和管理溢出”效应。采用对青年高潜人才进行先测评选拔、后挂职培养、同步开展培训、再评价跟踪的全过程管理，形成参股企业挂职轮岗的长效机制，持续为上海机电输出高潜青年管理人才。



行动课题辅导



员工挂职学习

打造温馨职场

上海机电坚持以职工为中心的工作导向，重视人文关怀，通过组织开展丰富多样的文娱活动，平衡员工工作与生活。建立健全常态化、规范化的帮扶机制，精准帮扶困难员工、关心退休员工，着力解决员工关心的重点难点问题，增强员工获得感、幸福感和归属感。

◆组织文体活动

公司组织开展形式多样的文体活动，丰富员工业余文化生活，为员工营造和谐、愉悦的工作氛围，让广大员工感受到公司“大家庭”的温暖，增强企业的凝聚力和向心力。



高斯中国开展“看上海”主题活动



上海三菱电梯开展亲子深海启蒙之旅



电气液压开展乒乓球比赛



上海机电开展“机电杯”职工羽毛球比赛

◆ 加强帮扶慰问

公司及下属企业始终秉持人文精神，坚持以真心真情关爱员工，关注并解决员工工作和生活中遇到的问题和困难，为员工办好事、办实事、解难事。

持续深化帮困长效机制，建立《上海机电股份有限公司救助帮困基金使用管理办法》，常态化开展职工帮困、节日定向帮困、高温慰问及驻外员工慰问等活动，组织开展“献爱心，一日捐”活动，帮助员工申请互助互济帮困金，下发困难职工补助款，给予经济支援。

亮点绩效

- 上海机电对下属公司范围内 **38** 名困难职工帮困，累计帮扶金额 **74,600** 元；对 **1,900** 多名员工进行高温慰问，发放高温慰问款 **10** 万元。
- 上海板机每年对生活困难职工进行夏季助学帮困和春节生活帮困，年度帮困金额共计 **1.1** 万元；持续关心和关注员工子女教育问题，对考上重点高中和大学本科的员工子女发放“金榜题名”奖励，八年累计发放 **13.6** 万元。



上海机电领导发放防暑清凉套装



电气液压困难员工春节慰问

◆女性员工关爱

工会女工委围绕“关爱女职工 为她筑幸福”主题，组织有关女性话题的辩论赛、制作香囊、采摘草莓等主题活动，丰富女职工文化生活，提高其工作热情和幸福度。开展“她力量”女职工普法线上学习及知识竞赛活动，增强女职工维权意识，并从保障女职工民主权利、劳动经济权益和生命健康权益等方面入手，完善保障机制，落实维护责任，保障女职工合法权益。



金泰工程开展女职工踏春行主题活动



高斯中国开展户外采草莓活动



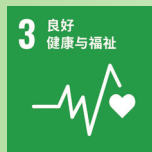
电气液压女神节香薰蜡烛 DIY 活动



马拉松·革新“她力量”普法活动

安全第一 筑牢生产防护堤

上海机电始终将安全视作公司开展生产工作的重心。协同下属企业与各相关方持续推进安全管理工作，组织安全培训与演练，深化安全文化建设，为员工打造安全、可靠的工作环境，以实际行动保障员工身心健康。



严守安全底线

上海机电严格遵守《中华人民共和国安全生产法》《生产安全事故应急预案管理办法》《上海市安全生产条例》等法律法规，建立健全安全管理体系，加强落实与执行，最大化预防及减少安全事故的发生。

◆ 强化安全管理

公司根据《上海电气 2023 年安全生产、环境保护工作要点》，结合实际制定《机电股份安全生产专项整治三年行动实施方案》《机电股份 2023 年安全生产、环境保护工作计划》，以目标带动管理效率，通过规划保障举措合规，全方位、多角度守护员工健康安全。

	单位	2021 年	2022 年	2023 年
安全生产总投入	万元	2,204.86	1,968.99	2,214.21

◆ 防范安全风险

根据《中华人民共和国突发事件应对法》等有关法律法规，制订《重大突发事件应急管理》办法。督促下属企业在全体员工中开展火灾、机械伤害、危险化学品泄漏、触电伤害事故等类型多样的安全事故应急演练，增强员工预防、避险、自救、互救、减灾的能力。

	单位	2021 年	2022 年	2023 年
安全生产事故数	起	3	1	2
因工死亡人数	人	0	0	0



日用友捷组织员工开展安全应急演练



上海三菱电梯开展危化品事故应急演练

关注职业健康

上海机电注重关心员工职业健康，严格遵循安全健康环保法规，强化员工职业健康管理，采取一系列职业病防范措施。通过实行员工健康定期检查制度，开展职业病定期体检；改善生产现场作业环境，提供劳动保护制度下的保障措施、劳动保护教育和用品，切实做好职业危害因素接触人员的职业病危害防控工作。报告期内，下属企业均通过职业健康安全管理体系认证。

- 高斯中国开展职业危害因素检测，对涉及职业危害的岗位进行体检监护，建立人员职业健康档案。
- 马拉松·革新出台《安全眼镜佩戴管理规定》等多项管理制度，规范开展安全隐患汇报并积极整改落实。
- 上海三菱电梯多次召开安全生产会议，组织年度职工职业健康体检，降低职业病及其他疾病的发病率。
- 电气液压开展“人人讲安全，个个会应急”活动；组织安全月考试和安全承诺书签约。

安全文化建设

上海机电坚持从安全意识出发，围绕日常运营中可能面临的安全风险开展安全培训、竞赛及演练活动，促进安全文化与员工实际应用有效结合，使安全理念根植员工心中。

◆探索安全管理模式

上海机电以上海电气集团 SEC-LOVE 实践经验及成果评选工作为契机，大力推进 SEC-LOVE 管理模式和体系建设，发挥广大员工在安环工作中的积极作用，提升公司的本质安全度，为公司安全、绿色、高质量发展保驾护航。

案例：弘扬安全文化，推进安全文化建设

上海三菱电梯在实现持续发展的同时，将安全生产作为生产经营的第一要务，积极弘扬企业安全文化，将“人的生命高于一切”的安全理念与上海三菱电梯“上上下下的享受，与您共创品质生活”的企业使命有机融合，将安全文化扎根于班组，深植员工心底，用“上上下下的安全”推进企业安全文化建设，促使企业安全生产形势保持稳定向好，荣获“2022-2023 年度全国企业文化优秀成果二等奖”“2022-2023 年度上海企业文化优秀成果一等奖”，进一步促进了公司安全文化品牌建设。

案例：上海机电多个项目获上海电气 SEC-LOVE 实践经验及成果奖

上海电气集团和上海市机电工会联合发布《关于开展上海电气 SEC-LOVE 实践经验及成果评选工作的通知》。上海机电安全环保部积极部署落实，组织各所属企业积极响应，梳理、总结并申报落实 SEC-LOVE 安环管理模式和 EHS 管理体系过程中形成的典型经验和科技成果，共有 6 个报送项目获奖，上海机电也被授予优秀组织奖。



◆组织安全生产培训

公司及下属企业严格按照《中华人民共和国安全生产法》《中华人民共和国消防法》等法律法规要求，围绕生产经营实际强化安全生产文化建设，开展安全教育培训、安全生产月活动等，增强员工安全防护意识和自我保护能力，筑牢员工安全思想防线。

案例：借助“不安全屋”，培养找茬意识，打造安全工厂

三菱电机空调通过模拟现场流水线作业工艺布局和车间实际工作环境，建立“不安全屋”，设置“4+3”专项培训考核机制，培养员工的“找茬”意识，使职工在“不安全屋”培训中掌握的安全生产知识能无缝衔接到实际工作中，提高安全隐患的辨识能力，进而带动现场事故隐患的下降和改善，为公司构建和实施双重预防机制打下良好基石。



大道同行 合作共赢幸福路

上海机电坚持互利共赢的发展理念，不断加大开放力度，在追求卓越发展的道路上，坚持与合作伙伴开展多层次的务实交流，携手上下游企业共同打造责任供应链，共建协同发展平台，助力行业生态圈建设。



与战略伙伴 携手并进

上海机电坚持合作共赢，探索与其他行业引领者的战略合作关系，签署多项合作协议，赋能合作伙伴，构建开放生态，与行业伙伴同筑生态、共赢未来。

◆开展广泛交流

通过深化企业间的业务交流合作和院校间的产学研合作，发挥自身技术和创新优势，在研发创新、绿色发展等领域开展战略合作，实现优势互补、互惠互利，促进共同发展。

企业间合作

案例：设立合资公司，共拓纺织印染新市场

上海机电所属企业高斯中国深耕印刷设备制造领域，是印刷设备制造业的龙头领军企业；长胜科技作为全球领先的纺织业可持续发展科技基础设施解决方案服务商，具有强大的技术创新研发能力和丰富的国际纺织品市场资源。2023年10月11日，高斯中国与长胜科技签署合资协议，设立合资公司，发挥双方优势，生产开发高速纺织印染设备，为全球服装生产商提供胚布染色及印花的全套技术解决方案，发挥更大效能，共同拓展纺织印染新市场。



案例：智慧互联，引领未来建筑新潮流

2023 年 12 月 27 日，上海三菱电梯与上海有个机器人有限公司签署战略合作协议，双方将共同探索电梯产品和机器人产品在运营服务领域协同共融的生态模式，推动智慧楼宇、智慧园区、智慧服务的发展，打造“人机共存”的智慧城市生活。



产学研合作

案例：校企研学有成效，产教融合话发展

上海三菱电梯大力推进校企合作工作，将职业院校毕业生作为公司所需的高技能人才来源，通过组建订单班、共建电梯产业学院等方式开展深度的产教融合，探讨设置电梯工程技术专业课程、开发电梯工程技术专业教材、培养学校和企业专职教师等多样化途径，培养企业需要的电梯服务技能人才。



“三菱订单班”开班



电梯产业学院揭牌

案例：上海电气液压与上海理工大学推进产学研用融合

2023 年 6 月 29 日，电气液压与上海理工大学围绕新型液压系统软硬件及其关键电液元件实现电动化、智能化、绿色化发展趋势展开交流，成立了节能数字液压联合研发中心，并签署节能数字液压联合研发框架协议及智能化产品化研发合同。双方将依托联合研发中心，进一步突破卡脖子技术，实现产品研发、工程示范应用和产业化落地，开启了校企合作的新篇章，为推动后续产学研用的深度融合奠定了重要基础。



◆ 赋能合作伙伴

公司积极推进营销渠道建设，优化网络布局，强化培训辅导，不断提升经销商和代理商经营管理能力和服务保障水平，共同打造高水平的特色品牌。

案例：上海三菱电梯开展海外代理商销售培训

2023年6月，为提升海外代理商的销售知识及技巧，推动公司产品在国际市场的销售增长，上海三菱电梯举办新一期海外代理商销售培训活动。此次销售培训涉及十五个国家，围绕“新产品新技术知识讲解、销售软件操作指导、销售技巧培训和工厂参观”四大方面展开。

通过此次培训，海外代理商更深入地了解产品知识和信息，增加了海外代理商对公司产品及技术的直观感受，促进产品灵活地应对多样化的市场需求，顺利开展海外业务，在国际市场中取得更好的业绩。



案例：开利中国商用空调经销商大会圆满举行

2023 年 11 月，开利中国商用空调经销商大会在长沙举行，与来自全国各地超 200 位的经销商伙伴齐聚长沙，通过与经销商进行沟通和交流，解读渠道分销政策，更好地推广产品和服务；举办经销商颁奖典礼，表彰或激励有特别贡献的经销商，感谢其为品牌发展作出的巨大贡献，呼吁携手打造更加美好的未来。



与行业变革 同频共振

上海机电高度关注行业发展动态，积极参与行业研讨和国家、团体行业标准制定，构筑技术交流平台，推广行业技术，提升行业整体竞争力与发展水平，为行业高质量可持续发展贡献力量。

◆ 参与标准制定

公司及下属企业深耕各自行业重点领域内的国内外标准化，从引领产业发展的高度，聚焦战略方向，深度参与领域内国家标准、行业标准、地方标准、团体标准的编制工作。

上海三菱电梯承担着上海机电的核心业务，是全国电梯标准化技术委员会（SAC/TC 196）副主任委员单位和行业监督检验规范的主要参编单位。2023 年，参与编制 GB/T 24476-2023《电梯物联网企业应用平台基本要求》等 13 项国家标准和 T/CEA 9012.2-2023《自动扶梯和自动人行道交付前自行检测要求》等 3 项团体标准。

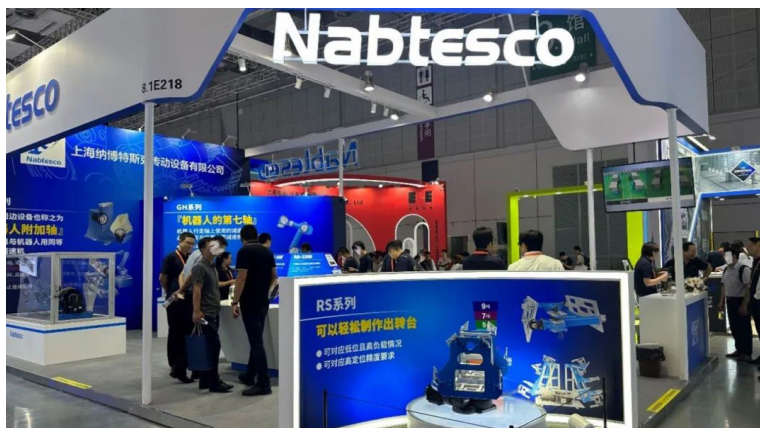
◆加强协作共享

公司及下属企业立足自身资源优势，积极响应行业需求和行业发展责任，拓展行业参与和交流的深度与广度，出席并参与国内外展览会和行业组织协会召开的专题培训讲座，不断提升对业务发展、竞争和监管环境，以及行业发展趋势的了解，为公司、行业技术的发展助力赋能。



案例：参与行业交流，共享发展机遇

2023年6月14日—16日，第22届中国（上海）国际动力设备及发电机组展览会在上海国际博览中心举行。作为全球知名的发电机品牌，马拉松·革新携最新MAGNAPRO系列三款机型参加此次展会。该系列产品机型设计注重产品的实用性，为客户提供强大性能且可靠电力的同时带来更便携的安装方式，可满足多种应用环境的使用需求，为工业建筑、港口、近海船舶等提供持续、备用或应急的电力供应。



纳博传动秉承初心，致力于产品研发和创新，亮相第23届中国国际工业博览会，展示性能优秀的精密减速机、齿轮头产品，携手行业伙伴，构建产业可持续发展未来。

与供应商共担责任

上海机电重视与供应商的协同发展，秉持公平、公正、公开、透明原则，从供应商准入、评估、培训、考核等方面搭建管理体系，完善与供应商的信息沟通和协同联动机制，打造负责任供应链。

◆ 供应商管理

公司及下属企业规范采购活动及合同签订、履行等工作，制定形成《安全环保协议书》《廉政协议书》，与供应商共同营造廉洁、诚信的伙伴关系。同时，在质量、服务、技术、价格基础上，引导供应商在精益生产、绿色环保等方面积极践行可持续发展理念，履行社会责任。报告期内，下属企业与供应商签订《廉政协议》实现 100% 全覆盖。



上海三菱电梯聚焦战略供应链中的产品、实物相关部门内容，引入“全制造供应链”概念，形成以公司自身作为战略供应链的核心部分，覆盖各制造供方、覆盖全供应链的技术、质量、成本、效益、运营效率、信息化、管理、风险管控等各方面，努力实现全供应链最优。



日用友捷建立完善的供应商评估体系制定程序文件，根据不同的采购风险，制定不同的供应商评估标准，从供应商的质量管理、供货能力、交货准时率等方面进行评估。同时，及时了解供应商的最新动态与决策，关注供应商 ESG 发布情况，获取有效信息。



高斯中国推动采购环节廉政建设，与供应商签订《廉政协议》，加强廉政提醒，防止发生各种谋取不正当利益的违纪违法行为，实现相互监督。

◆ 供应商赋能

通过各种形式与供应商开展深入的沟通交流，通过分享和培训企业价值观和合规要求、宣贯采购执行方面最新的理念要求，推进下属企业原料端上下游供应链的合作共赢，协同发展。

马拉松·革新根据 ISO 管理体系要求，进行供应商能力调查和复评，内容包括供货能力、质量、配合度，以及是否满足或与公司对环境、安全、履行社会责任的价值观一致；在拜访、来访和采购年会上，对商业行为道德准则要求进行回顾与介绍，以一致的价值观推动长久合作。

共建共享 奏响社会和谐曲

在为各利益相关者创造价值的同时，上海机电勇担民生发展职责，以真心回馈社会。心系乡村教育，投身公益慈善，打造美好优质社区，努力创造和谐社会，实现共同富裕。



助推乡村振兴

实施乡村振兴战略是实现全体人民共同富裕的必然选择。为进一步做好东西部协作、对口支援和乡村振兴工作，上海机电继续保持工作力度和帮扶强度不减，通过结对帮扶、定点捐赠、消费帮扶等途径助力乡村振兴各项工作，贡献机电力量，助力地方发展。

◆服务乡村教育

乡村振兴离不开教育振兴。公司持续开展教育帮扶，通过提供资金、教学资源、教育设施等方式，帮助贫困地区改善教育条件，提高教育质量，促进贫困地区学生接受良好教育，提高其综合素质和竞争力，激发乡村振兴的内生动力。

案例：以书为媒，绘就教育帮扶新画卷

高斯中国积极践行社会责任，携手中国印刷技术协会发起“多一本书给孩子”公益赠书活动。自2016年起，该活动先后走进内蒙古、河北、云南、广东、陕西等地，通过向贫困地区的孩子捐赠书籍、文具和爱心款，送上关爱和温暖，让更多孩子在阅读中滋养健康向上的正能量，同时也引导大众关注阅读公益项目，鼓励更多家庭参与到阅读活动中来。



书籍承载智慧，知识传递力量。高斯中国通过捐赠书籍，为贫困地区学生提供丰富的阅读资源，传递知识的同时也传递了企业的爱心和责任。

案例：用行动传递爱，用心点亮希望

涓涓之水成海洋，颗颗爱心成希望。上海机电参股企业三菱电机空调自 2005 年与安徽武阳中心学校结对以来，十九年如一日，一直坚守初心，开展捐资助学、关爱留守儿童活动。2023 年 9 月 11 日，向学校捐赠乡村振兴助学资金人民币 82,546 元、教学办公用品彩色激光打印复印一体机一台和三菱电机空调机一套，促进结对学校改善教学环境，激励受助学生努力学习、奋发向上，回报社会。



服务发展战略

上海机电与国家战略同频共振，充分利用自身产业优势，积极支持城市基础设施和文化体育事业，助力激发城市建设内生动力，奏响服务推动国家构建新发展格局、实现更高水平开放的华美乐章。

◆ 聚焦民生工程

城市更新、旧区改造是民生工程，事关人民群众福祉和城市长远发展。公司及下属企业积极发挥产业优势，支持重大民生项目，通过助力大湾区建设、为机场联络线提供电梯、扶梯等方式，保障重点民生工程顺利推进，践行“人民城市人民建，人民城市为人民”使命。

案例：金泰工程机械助力大湾区建设

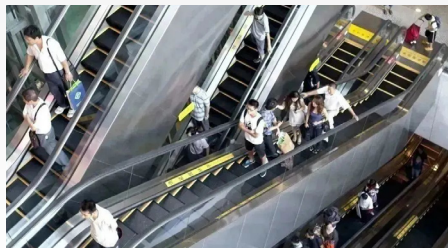
2023 年 7 月，粤港澳大湾区新的过江通道——狮子洋通道西索塔锚碇坑地连墙施工宣告完成。金泰工程作为施工方成员，生产的双轮铣具有扭矩大、转速快的优势，在大湾区的施工热潮中，凭借着独特的气举反循环技术和综合成本竞争力，提高了整体施工效率，已成为大湾区地连墙工程的主力军，保障各大民生工程顺利推进。





案例：上海三菱电梯为机场联络线提供电梯、扶梯，助市民和旅客畅行“两场”

机场联络线的建设和运行将极大缩短虹桥和浦东两大综合交通枢纽间运行时间，上海三菱电梯在全线提供总计 276 台设备，包括 209 台自动扶梯，2 台自动人行道和 65 台垂直电梯，这些电梯、扶梯将应用于机场联络线所有车站及虹桥枢纽工程的配套建设，为车站等楼宇提供垂直输送解决方案，帮助市民和旅客实现便捷出行和换乘。



◆服务文体事业

上海机电下属企业积极参与和支持重大文体活动，在展示自身科技创新最新成果，推动品牌向上、塑造“中国智造”崭新形象的同时，以专业、便捷、用心的专项方案服务保障中国国际进口博览会等大型文体活动，践行国企责任和担当。



案例：相约进博，为电梯安全运行保驾护航

2023 年 11 月 5 日—10 日，第六届中国国际进口博览会在沪举行。上海三菱电梯作为电梯设备提供方和服务方，通过“制订保障电梯清单、绘制保障电梯位置分布图、明确现场各类保障人员配置、预备远程监视技术保障”等手段多措并举，确定现场电梯应急响应系统及预案。

进博会期间，上海三菱电梯用户服务中心全天候在线，现场保障团队成员蓄势待发，开展检修保养和夜间应急值守，确保所有电梯在展会期间处于良好运行状态，圆满完成“零事故、零故障、零投诉”的三“零”服务，实现“零失误”“零疏漏”的保障目标，凭借卓越的产品品质和专业的服务，为来自世界各国的与会者提供“上上下下的享受”。



汇聚爱心暖流

上海机电积极践行社会责任，做好社区服务，打造幸福和谐社区；汇聚温暖力量，投身公益慈善，以实际行动回馈社会，传递向善力量，画出美好生活的“同心圆”。

◆ 投身志愿公益

公司深耕公益慈善事业，同时号召下属企业认真践行雷锋精神，通过开展多元化的公益慈善项目，投身社会公益与志愿服务，积极承担社会责任，为社会进步和人民美好生活注入机电力量。

案例：弘扬雷锋精神，贡献青春力量

上海三菱电梯大力弘扬“奉献、友爱、互助、进步”的志愿者精神，深耕公益事业，认真践行社会公益与志愿服务，积极承担社会责任。开展“电梯百科微课”“学雷锋，手牵手”敬老服务等多项志愿服务活动，弘扬青春能量。



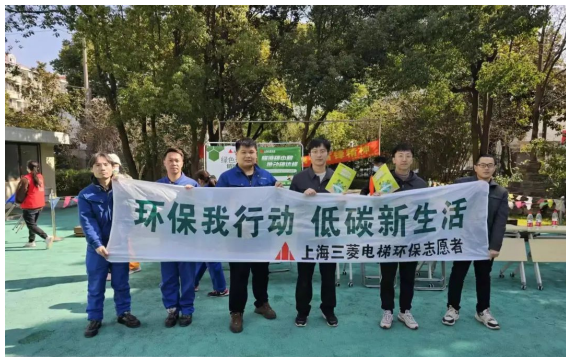
开展敬老服务志愿活动，组织员工到江川敬老院探望老人。



积极参与“江川益行”文明实践项目，开展“电梯百科微课”志愿活动。

◆ 助力社区建设

社区是企业联系社会的重要桥梁，也是个人生活的重要单元。公司积极参与社区共建活动，通过开展和参与各类形式多样的活动，与社区建立良好的合作关系，积极推进机制共建、义务共担、资源共享、服务共推，促进社区政治、经济、文化、环境协调和健康发展，共建和谐社区。



上海三菱电梯志愿者联合社区开展以“绿色环保、低碳生活”为主题的“1+1”环保微公益共建活动，传递公司公益理念。



三菱电机空调积极参加社区共建活动，与浦东交警一大队联合开展“2023 羽你同行”羽毛球友谊比赛。

案例：结对梅陇镇社区，开展社区共建行动

电气液压秉承着与区域化党建资源共享，共谋发展的意图，和梅陇镇党建服务中心双向对接，通过梅陇镇社区党群服务中心共享服务平台，结合公益、志愿、文化、融合等实践内容，以公益志愿服务的基本方式，开展点亮微心愿义卖活动和“梅美与共·聚陇锋范”学雷锋延时特别活动，共同构建和谐社区。



未来展望

百舸争流，破浪者领航；千帆竞发，奋勇者当先。2024年是中华人民共和国成立75周年，是实施“十四五”规划的关键之年，上海机电面对新形势、新征程，将铸牢政治忠诚、践行使命担当、坚定责任情怀，以党的二十大精神和企业发展战略为指引，坚持科技创新引领和推动产业发展，巩固深耕传统领域，培育进军全新赛道，持续优化产业布局，深入推进转型升级，全面提升核心竞争力、产业发展力和协作凝聚力，真正实现高质量和可持续发展再上新台阶。





附录

关键绩效

指标	单位	2021 年	2022 年	2023 年	
资产总额	亿元	372.12	375.07	372.17	
营业收入	亿元	247.17	235.70	223.21	
净利润	亿元	11.73	15.34	15.63	
纳税总额	亿元	7.49	6.96	6.84	
外部董事占比	%	55.60	62.50	62.50	
环保总投入	万元	764.26	752.10	1,053.61	
环保培训受训员工数	人	28	57	412	
环保培训总时长	时	112	292	296	
通过环境管理体系认证比例	%	100	100	100	
能源消耗总量	吨标准煤	17,537.90	16,228.15	14,638.73	
温室气体排放量	万吨	27,904.89	16,063.06	16,879.64	
年度用水总量	万吨	48,022.09	37,635.64	42,901.05	
废水污染物排放总量	万吨	16.55	15.31	17.59	
化学需氧量排放总量	吨	3.85	3.89	4.88	
氨氮排放总量	吨	0.6288	0.5351	0.2347	
废水循环使用量	吨	300,240	318,480	318,960	
废气污染物排放总量	上海三菱电梯	万立方米	2,425	1,948	1,930
	高斯中国	吨	0.357	0.357	0.346
氮氧化物排放量	吨	1.627	0.967	0.742	
二氧化硫排放量	吨	0.0035	0.0021	0.002	
颗粒物排放量	吨	0.190	0.191	0.295	
挥发性有机化合物	吨	0.1331	0.1374	0.1384	
一般废弃物排放量	吨	60.30	39.21	63.27	
无害废弃物处置量	吨	9,194.49	6,291.00	6,881.96	
危险废弃物排放量	吨	276.29	228.11	276.54	
有害废弃物处置量	吨	4.00	15.60	13.54	
研发投入	亿元	8.31	7.89	7.89	

指标	单位	2021年	2022年	2023年
研发人员数量	人	273	311	305
通过质量管理体系认证比例	%	100	100	100
产品合格率	%	98.93	98.63	98.90
受理客户投诉数	%	451	458	568
客户投诉解决率	%	100	100	100
客户满意度	%	88.20	89.63	87.64
员工总人数	人	4,375	4,612	4,589
女性员工比例	%	—	12.10	10.87
劳动合同签订率	%	—	100	100
社会保险覆盖率	%	—	100	100
员工体检覆盖率	%	—	99.48	99.54
员工流失比率	%	—	6.18	8.82
员工培训投入	万元	—	1,850	1,855
员工培训人数	人	—	23,577	23,482
员工培训时长	时	—	1,042,960	1,184,481
通过职业健康安全管理体系认证比例	%	100	100	100
安全生产总投入	万元	2,204.86	1,968.99	2,214.21
安全教育与培训人数	人	3,933	4,238	4,480
安全生产事故数	起	3	1	2
因工死亡人数	人	0	0	0
因工死亡率	%	0	0	0
因工伤损失工作日数	天	160	50	120
开展公益资产实业所投入资金总额	万元	—	8	33.24
企业消费帮扶金额（含直接采购和帮助销售）	万元	—	14	5.35
企业投入各类无偿帮扶资金	万元	—	35	45
志愿服务活动服务人数	人	—	144	90
志愿服务活动服务人次	人次	—	1,511	353
志愿服务活动累计时长	时	—	11,505	875

指标索引

一级标题	二级标题	上海市国有控股上市公司 环境、社会和治理 (ESG) 指标体系 *	报告位置
关于本报告			P1
领导致辞			P5
走进上海机电	公司简介		P7
	组织架构		P7
	公司战略		P8
	企业文化		P8
专题：党建引领风帆劲，初心如磐行致远		G1.1	P9
深化 ESG 管理		G2.1-2.9	P15
上篇： 争创一流·矢志共谱发展新篇	务实笃行·稳健经营促发展	G1.1-G1.8,S5.3,S5.5,G3.1-3.3	P21
	科创机电·开拓创新注动能	S1.3-1.4	P27
	低碳引领·绘就生态新画卷	E1.1-1.5,E2.1-2.4,E3.1-3.4, E4.1-4.12,E5.1-5.4,E6.1	P33
	品质至臻·服务客户新需求	S1.1-1.9	P40
下篇： 永不止步·携手共赴美好明天	聚才引智·关爱员工助成长	S2.1-2.5,S2.14-2.16	P47
	安全第一·筑牢生产防护堤	S2.7-2.13	P53
	大道同行·合作共赢幸福路	S3.1-3.2	P56
	共建共享·奏响社会和谐曲	S4.1-4.3,S5.1,S5.4	P62
未来展望			P67
附录	关键绩效		P69
	指标索引		P71
	意见反馈		P72

注：上海机电暂不涉及指标 S5.2 应对公共危机、E3.5 其他资源使用管理相关内容。

意见反馈

亲爱的读者：

您好！感谢您阅读《上海机电股份有限公司 2023 环境、社会及治理（ESG）报告》。我们非常愿意倾听和采纳您这份报告的意见和建议，以便我们在今后的报告编制工作中持续改进，以提升公司责任管理和实践水平。我们真诚希望倾听您的宝贵意见和建议，衷心期待您通过以下方式反馈意见：

联系电话：8621-68547168

电子邮箱：shjddm@chinasec.cn

您的信息：

姓 名：

联络电话：

工作单位：

职 位：

传真号码：

电子邮箱：

1. 您对本报告整体是否满意？

是 否 一般

2. 您所关注的信息在报告中是否都有所体现？

是 否 一般

3. 您认为报告是否如实反映了本公司对经济、社会、环境的重大影响？

是 否 一般

4. 您在报告中能否方便地找到您所关注的信息？

是 否 一般

5. 您对报告的排版设计是否满意？

是 否 一般

6. 您还希望在报告中看到哪些内容？

7. 您对我们今后 ESG 工作有何改进建议？