

酿造至纯

让生活更真



珠江啤酒
PEARL RIVER



珠江啤酒
PEARL RIVER



目录

一. 企业及报告基本信息	01
(一) 关于本报告	01
(二) 关于珠江啤酒	02
二. 董事长致辞	06
三. ESG管理	07
四. 环境：绿色发展 节能减排	08
(一) 环境管理体系建设	08
(二) 应对气候变化与资源使用	09
(三) 污染物治理	09
五. 社会：责任传承 关爱社会	11
(一) 产品与服务	11
(二) 合作伙伴	13
(三) 员工管理	14
(四) 社区关系	18
六. 公司治理：规范运作 合规管理	19
(一) 治理结构	19
(二) 风险防控与合规管理	20
(三) 党建引领与廉洁意识	20
(四) 公平竞争与商业道德	20
七. 未来展望	21
八. 主要内容及指标索引	22

一 企业及报告基本信息

(一) 关于本报告

本报告是广州珠江啤酒股份有限公司（以下简称“珠江啤酒”或“公司”或“我们”）对外发布的环境、社会及公司治理（Environmental, Social and Governance, 以下简称“ESG”）报告，旨在介绍公司在ESG方面的理念、实践及成效。（注：报告中所涉及的战略、计划等前瞻性描述不构成公司对投资者的实质承诺。）

◆ 基本信息	股票简称	珠江啤酒	股票代码	002461
	股票上市证券交易所	深圳证券交易所		
	公司的中文名称	广州珠江啤酒股份有限公司		
	公司的中文简称	珠江啤酒		
	公司的外文名称	Guangzhou Zhujiang Brewery Co., Ltd		
	公司的外文名称缩写	ZHUJIANG BREWERY		
	注册地址	广州市海珠区新港东路磨碟沙大街118号		
◆ 报告时间范围	2023年1月1日-2023年12月31日 (为增加报告的可比性, 部分根据需要超出上述范围)			
◆ 报告发布周期	年度报告			
◆ 报告组织范围	广州珠江啤酒股份有限公司及下属全资和控股子公司			
◆ 报告数据说明	除特别说明外, 本报告所引用的财务数据来源于公司财务报告, 其他数据为公司统计数据, 报告货币金额以人民币为计量币种。			
◆ 报告参考标准	深圳证券交易所《上市公司自律监管指引》			
◆ 报告获取	可通过巨潮资讯网查询获取 (http://www.cninfo.com.cn/)			
◆ 联系方式	如您对 ESG 报告有任何意见或建议, 欢迎通过以下方式联系我们:			
	联系地址	广州市海珠区新港东路磨碟沙大街118号		
	联系电话	020-84207045		
	办公地址的邮政编码	510308		
	电子信箱	zhengquan@zhujiangbeer.com		

(二) 关于珠江啤酒

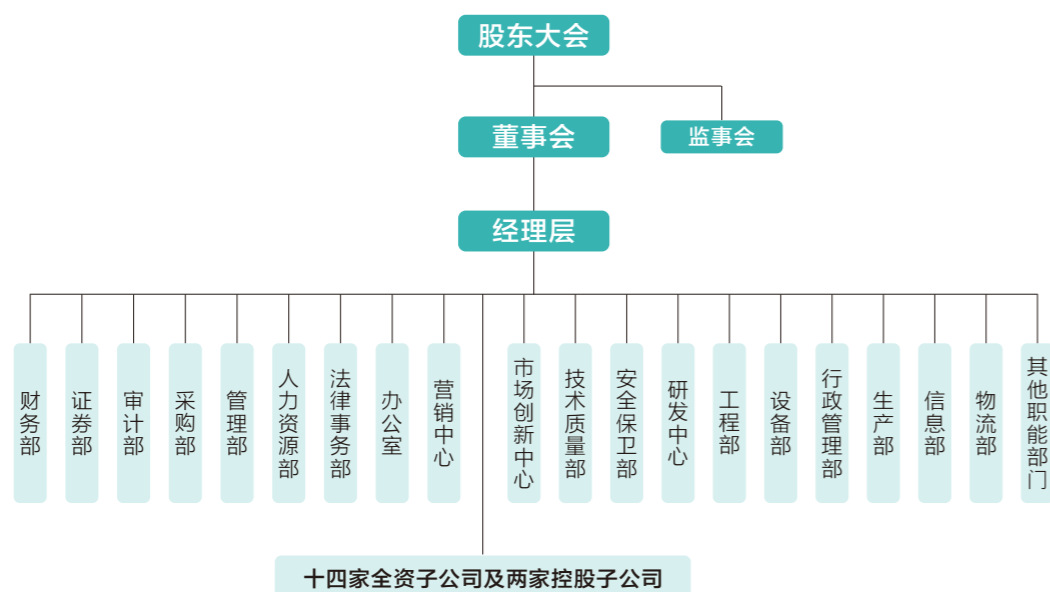


珠江啤酒·琶醍文化产业区

公司主营业务为啤酒生产销售以及啤酒文化产业等相关业务, 于2010年在深交所上市 (股票代码: 002461)。

01 组织架构

广州珠江啤酒股份有限公司组织架构图

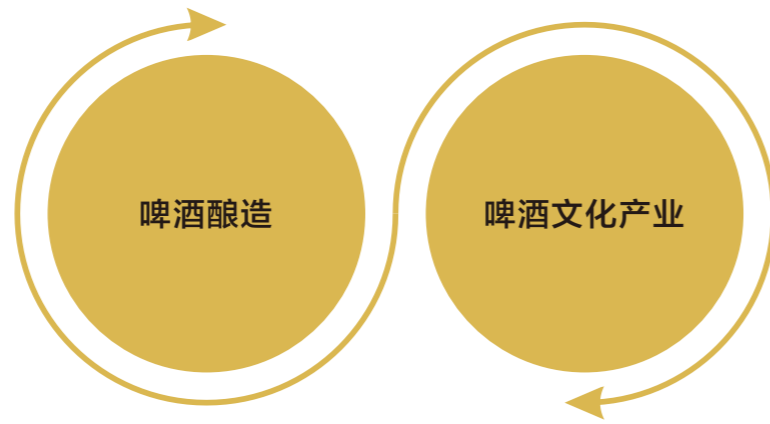


02 企业文化



03 发展战略

以啤酒酿造与啤酒文化产业为主线，实现双主业协同发展，将珠江啤酒打造成为具有国际竞争力的中高端特色啤酒企业。



04 2023主要指标

啤酒销量140.28万吨，同比增长4.79%

营业收入53.78亿元，同比增长9.13%

归属于上市公司股东的净利润6.24亿元，同比增长4.22%

总资产145.18亿元，同比增长4.10%

上缴税费8.53亿元

二 董事长致辞



2023年是全面贯彻落实党的二十大精神开局之年，是实施“十四五”规划承上启下的关键一年。公司坚持党建引领从供给侧和需求侧双向发力，促进产业提质升级，较好实现稳增长目标，推进企业高质量发展之路行稳致远。

“践行绿色理念，实现可持续发展”

作为生态文明建设的重要内容，实现“双碳”目标是贯彻新发展理念、构建新发展格局、推动高质量发展的内在要求。珠江啤酒深入践行生态文明建设理念，全面推行绿色制造方式，将绿色发展理念贯穿于设计、生产、服务等全过程，带动企业上下游深化绿色发展，在持续推进绿色发展过程中，夯实高质量发展根基。

“践行社会责任，助力构建和谐社会”

作为国有控股上市公司，珠江啤酒坚持经济效益与社会效益相统一，真诚回报社会、切实履行社会责任、促进社会和谐，在稳定就业、关爱员工、支持公益、回馈股东等方面积极作为，助力构建和谐社会。

“完善公司治理，提升管理效能”

珠江啤酒坚持依法经营，不断完善法人治理机制，形成权责清晰、互相制衡的治理架构，确保企业经营的合法性和规范性，切实提升管理效能，促进公司治理健康、持续发展。

广州珠江啤酒股份有限公司党委书记、董事长 王志斌

三 ESG管理

公司高度重视环境、社会及公司治理的有效管理，董事会对公司可持续发展、ESG相关事宜等进行指导、监督与审核，形成了以董事会、董事会战略委员会、经营管理层、各部门及子企业为主的ESG管理架构，逐步提高ESG管理水平与表现。

公司重视利益相关方沟通交流，积极与各利益相关方建立常态化沟通渠道，通过及时透明的信息披露及持续完善的交流渠道，与利益相关方保持良好沟通，携手共同发展。

利益相关方沟通

利益相关方	期望和要求	沟通与回应
政府及监管机构	遵纪守法 经营发展	依法经营 持续发展
股东与投资者	权益保障 良好治理 了解情况	维护权益 完善治理 合规信披
合作伙伴	诚信互利 合作共赢	平等协商 共同发展
客户	质量保障 客户服务	严控质量 完善服务
员工	共同成长 安全健康	培训发展 沟通关怀
社区与环保代表	支持公益 绿色发展	公益行动 环保工作

根据对环境、社会、公司治理的影响程度和利益相关方的关注程度，公司对重要议题进行识别，筛选出12个对企业发展和各利益相关方均具有重要影响的实质性议题，包括应对气候变化与资源使用、污染物治理、产品质量、研发创新、供应管理、客户服务、员工权益与关怀、员工发展、职业健康安全、社会公益、公司治理、风控与合规。

四 环境：绿色发展 节能减排

(一) 环境管理体系建设

公司严格遵守国家与地方环境方针、政策、法律、法规，建立了环保管理网络、健全环保管理制度，制订与完善了《突发环境事件综合应急预案》、《突发环境事件专项应急预案》等环境风险应急体系预案文件，定期进行应急演练，预防和控制潜在的污染事故发生，对废水、废气污染物设置了污染治理设施，确保各污染物优质达标排放。

公司坚持绿色发展，主动作为，大力推进清洁生产模式，统筹谋划绿色发展，扛起绿色责任，彰显企业担当。2023年，公司在环保方面的投入为3597.07万元（其中，污染治理设施运行费用为1971.39万元），环保设施建设和运转正常，3家企业获最高等级环保诚信企业（绿牌），南沙珠啤获评国家级绿色工厂。



公司在环保方面
投入**3597.07**万元

污染治理设施运行费用
1971.39万元



3家企业
获最高等级环保诚信企业（绿牌）

南沙珠啤
获评国家级绿色工厂

南沙公司光伏发电装置

(二) 应对气候变化与资源使用

公司充分认识到实现“双碳”目标的紧迫性和艰巨性，坚持绿色低碳发展，以绿色低碳运行促进可持续供给。

2023年，公司啤酒生产企业总水耗、电耗、热耗指标同比优化0.96%、0.45%、1.37%。公司积极推进光伏发电项目布局，优先使用再生清洁能源，绿电折算减排二氧化碳约5000吨；由沼气发电转变为沼气产热，减排二氧化碳约1300吨；加强错峰用电响应，实施“一厂一策”；加快推进在7家下属企业实施光伏及储能系统新能源项目，2家下属企业光伏系统和1家下属企业储能系统已投入运行。



南沙公司污水站

(三) 污染物治理

公司持续做好污染物的控排工作，推动清洁生产工作的PDCA循环，全面推动自愿性清洁生产审核。公司从产生、收集、贮存、处置各个环节对固体废物进行严格管理，固体废物再利用率为100%；最大限度回收二氧化碳进行资源化利用，2023年回收利用二氧化碳3.35万吨。2023年污水处理率、处理后污水达标排放率、烟气处理率，处理后烟气达标排放率、固体废物处置率、危险废物安全处置率均为100%。

污染物排放总量统计表

项目（单位：吨）		2022年	2023年	超标情况
废水 (排天然水体)	COD	31.35	36.32	无
	氨氮	0.21	0.21	无
	总磷	0.88	0.99	无
	总氮	17.22	20.11	无
废水 (排市政管网)	COD	104.61	160.46	无
	氨氮	3.45	3.57	无
	总磷	2.09	1.77	无
	总氮	11.89	8.64	无
废气	二氧化硫	0.68	0.49	无
	氮氧化物	18.63	15.61	无
	烟尘颗粒物	2.26	1.13	无



固体废物循环利用图

五 社会：责任传承 关爱社会

(一) 产品与服务

● 产品质量

公司严格遵守《食品安全法》等法律、法规和国家有关政策规定，牢固树立“食品生产经营者是食品安全的第一责任人”的意识，全面落实企业食品安全主体责任，严格把好质量关。全面推进公司质量及食品安全管理体系工作，通过ISO9001质量管理体系、FSSC22000食品安全体系、HACCP体系年度监督审核和食品工业企业诚信管理体系的再评价。

公司持续关注国家法律法规、标准的变化，结合公司实际健全应对措施，实时对标准进行补充、完善和修订，完善了产品质量和食品安全保障机制，稳定地提供满足顾客要求和法律法规要求的产品和服务。

2023年，公司产品出厂合格率100%，顺利通过相关政府、监管部门的审核和检查。公司持续推进全员质量管理小组（QC）活动，南沙公司酿造部创鲜QC小组荣获“2023年全国轻工业行业优秀质量管理小组”，6项成果在广东省轻工业优秀质量管理小组成果发布暨交流会上获得银奖。



公司生产车间



● 研发创新

公司以科技创新活化供给能力，坚持开展啤酒行业技术趋势分析和技术研究，落实科技创新平台建设，推进重点科研项目，有效促进产品结构持续升级，满足新消费需求。

2023年，公司新增科研项目立项73项，新授权发明专利9件，新申请发明专利15件、实用新型专利21件、外观设计专利1件，3篇论文分别获中国酒业协会科技进步优秀论文三等奖、广东省酒类行业协会科学技术优秀论文二等奖及三等奖。持续深化与慕尼黑工业大学、中国食品发酵工业研究院等合作，加强博士后工作站建设。培育下属企业创新平台，7家企业获省级专精特新中小企业认定。“珠江啤酒-南越虎尊”获2022年度中国酒业协会“青酌奖”酒类新品奖，11°P珠江识叹获“2022年度粤酒新锐产品”奖、2023传统发酵食品创新大赛铜奖，雪堡精酿啤酒（鸭屎香茶酿皮尔森）获CBC中国国际啤酒挑战赛三星天禄奖，珠江纯生1997获比利时布鲁塞尔啤酒挑战赛铜奖、广东省食品行业名牌产品，珠江原浆啤酒（马口铁罐装）获广东省食品行业优秀新产品一等奖。



● 客户服务

公司严格执行国家有关法律法规和公司产品售后服务相关管理标准，重视市场监管，不断提高售后服务水平，依法维护消费者权益。加强市场监管的专业培训与督导工作，积极参与“3·15国际消费者权益日”和“全国质量月”宣传咨询活动，向消费者讲授产品鉴别知识，提高消费者自我保护和维权意识。2023年，公司售后服务处理率和满意度均为100%。

(二) 合作伙伴



1 供应管理

公司积极推进“阳光采购”，通过电子招标采购平台实现采购全流程的电子化、公开化，为供应商提供公平、公开、公正的竞争环境和渠道，通过依法履约合作保障购销双方的合法权益，确保供应原材料的符合食品安全、质量标准。

2 经销商服务

公司积极通过智慧运营提升经销商服务质量，持续深化数字赋能，优化并全面推广B2B订单系统，持续推进O2O销售渠道项目，打通企业到经销商间的数据链路，提升营销业务效率。

3 品牌合作

公司以品牌、文化活动赋能消费，以合作开放激发活力。2023年，公司拓展“啤酒+”模式，“啤酒+餐饮”、“啤酒+户外消费”（啤酒节、美食节、音乐节、露营、运动、集市等）等消费场景，与多家国有企业聚焦“商贸文旅+美食”“啤酒+美食”开展推广合作。

(三) 员工管理

01 员工权益

作为广州市AAA级劳动关系和谐企业，公司严格遵守《劳动法》《劳动合同法》等法律法规，100%与员工签订劳动合同，并组织签订集体合同，切实保障员工合法权益。公司通过规范《招聘管理办法》和《员工职业生涯管理办法》确保每位应聘人员平等就业和发展。公司建立了完善员工福利保障体系，为员工足额缴交社会保险及住房公积金，建立企业年金及补充医疗保障计划。公司通过不断完善薪酬激励体系保障员工薪酬水平的市场竞争力，通过建立多层次培训体系促进员工能力提升，实现员工与公司的共同发展。

2023年，公司坚持落实以职工代表大会为基本形式的企业民主管理，组织动员职工提素建功，建设高素质职工队伍，不断提升职工生活品质，为职工参保重疾、住院等互助保障计划，持续开展普惠服务，推进节日慰问，关心关爱女职工，丰富职工文体活动，增强职工获得感和幸福感。



职工节日活动



职代会



公司慰问活动

02 员工发展



培训活动

2023年度，公司围绕培养造就高素质人才队伍的总体要求，根据企业自身生产经营形式和发展所需，依托珠江啤酒党校及珠江啤酒学院，持续深化三位一体（管理人员分层分类培训体系、专业技术人员分层分类培训体系、生产一线OJT培养体系）人才培养体系搭建，深入实施“四化”（培训管理标准化、培训体系项目化、培训课程模块化、教学评估一体化）培训管理模式，教育培训工作质量和关键人才队伍素质得到持续提升。2023年度共组织实施各类培训课程4968节，参培120897人次，培训总学时达251061.42学时，年度人均培训学时54.1学时。

03 职业健康

公司认真贯彻《安全生产法》，开展安全管理双体系建设和一线三排工作，落实安全生产“五落实、五到位”，实施职业健康安全管理体系，通过全面辨识危险源，建立管理方案，不断创新管理方法，完善规章制度，建立并完善职业健康安全管理体系，层层落实责任制，加强了现场安全管理，营造了全员参与安全管理的氛围。

2023年，公司安全工作平稳，确保了企业安全发展。公司2023年投入超过1000万元用于设施维护、工业卫生检测、劳保用品领用、作业环境改善、人员安全培训、人员职业健康体检、工伤保险等，开展“安全生产月”、“百日安全竞赛”活动，组织安全培训教育25536人次，5200多人次参与了184场应急演练，不断提高安全管理水平。



安全检查

(四) 社区关系

● 乡村振兴

投入超300万元统筹推进帮扶，落实湛江市雷州市东里镇甲六村驻镇帮镇扶村，贵州省毕节市赫章县松林坡乡、古基镇1镇8村结对帮扶及市内强镇兴村工作。



助力乡村振兴活动

● 公益活动

珠江啤酒积极投身公益活动，通过植树活动、无偿献血等活动以实际行动回馈社会。



公司植树活动

六 公司治理：规范运作 合规管理

(一) 治理结构、投关与信披

公司严格遵守《公司法》《证券法》等法律法规要求，不断完善法人治理机制，形成权责清晰、互相制衡的治理架构，促进“三会一层”（股东大会、董事会、监事会和经理层）各尽其责，推动公司治理健康、持续发展，确保企业经营的合法性和规范性。公司董事会下设了战略、提名、薪酬与考核和审计委员会，提升了科学决策水平。2023年，公司召开股东大会2次、董事会5次、监事会4次。

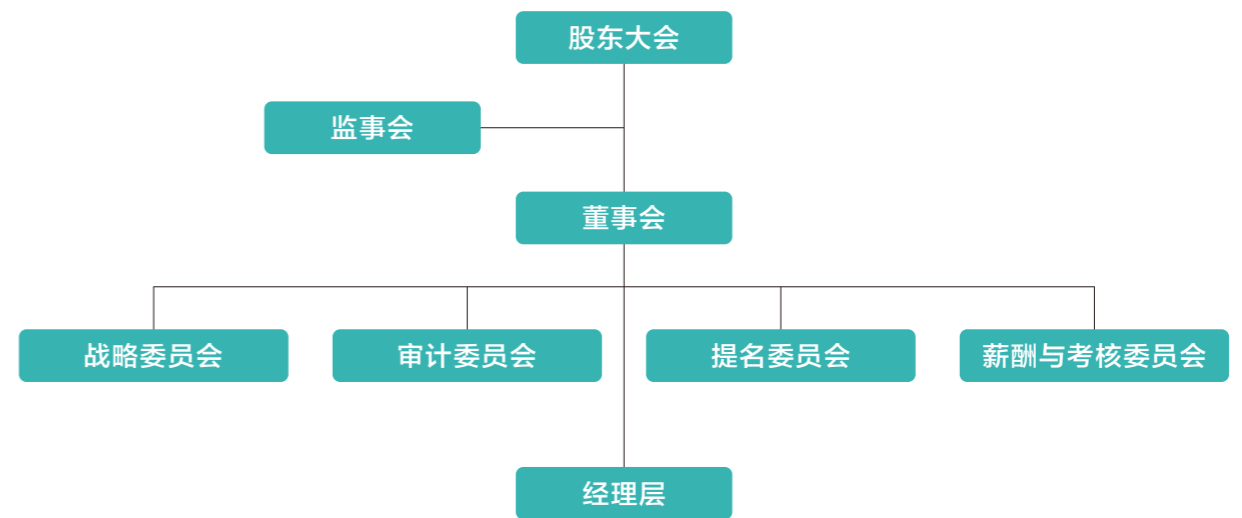
公司坚持依法依规进行信息披露，重视投资者关系管理，积极回应投资者关切，切实维护公司和股东的权益。公司积极通过调研活动、业绩说明会、深圳证券交易所互动易、接听电话等多种方式与投资者进行互动交流。2023年，公司披露51份公告及相关文件、开展业绩说明会、投资者调研活动等投资者交流活动8次。

公司董事会成员共设9名董事，2023年末在任9名，其中独立董事及外资股东推荐的董事5名，内部董事4名（含职工董事1名）。外部董事（含独立董事及外资股东推荐的董事）占比55.56%，由公司高级管理人员兼任的董事2名，占比22.2%，设董事会秘书1人，公司设证券部协助董事会秘书开展工作。



公司主要董监高合照

公司治理架构



(二) 风险防控与合规管理

公司股东大会、董事会与监事会分别履行决策、执行与监督职能，形成了科学有效的职责分工和制衡机制。公司制定了内部审计相关制度，成立了专门的内审机构(审计部)实施有效监督和审计。根据宏观环境和公司自身情况的变化，按照内部控制建设目标，公司不断补充、完善内部控制制度，持续优化内部控制体系，提高内部控制有效性及执行力，保障公司运营的健康和可持续发展。

公司深入推进公司合规管理，聚焦合规法律风险管控，突出重点领域及关键环节，以合规风险及合同履行检查为抓手，有效管控各类合规风险，为公司高质量发展保驾护航。



合规管理工作会议

(三) 党建引领与廉洁意识

公司坚持党的领导，推动党建工作与生产经营的融合。公司董事会严格遵守公司章程中关于党委前置研究重大事项的相关规定，党委把方向、管大局、促落实的作用得到充分发挥。公司纵深推进全面从严治党，推动纪律教育和廉洁教育常态长效，以有力监督护航企业高质量发展。

(四) 公平竞争与商业道德

公司恪守商业行为准则，坚持公平竞争，坚持合作共赢原则，持续推进诚信体系建设，要求合同各方建立健全廉政制度。

七 未来展望

珠江啤酒将持续加强公司治理，注重企业与经济、环境、社会实现共同可持续发展，努力推进企业高质量发展。



八 主要内容指标及索引

披露内容及章节		页码
一、企业及报告基本信息		01
二、董事长致辞		06
三、ESG管理相关内容		07
四、环境范畴		
一级指标	二级指标	/
	能源	09
	废水	09
资源消耗	废气	09
污染防治	固体废物	09
气候变化	温室气体排放	09
资源与环境管理制度措施	资源管理措施	09
五、社会范畴		
员工权益	员工招聘与就业	14
	员工薪酬与福利	14
	员工健康与安全	17
	员工发展与培训	16
产品与服务管理	产品安全与质量	11
	客户服务与权益	13
	创新发展	12
供应链安全与管理	供应商管理	13
社会贡献	社会公益活动	18
六、治理范畴		
治理策略与组织架构	治理策略及流程	19
	组织构成及职能	19
规范治理	内部控制	20
	廉洁建设	20
	公平竞争	20
投资者关系管理与股东权益	投资者关系管理与股东权益	19
信息披露透明度	信息披露制度与质量	20
合规经营与风险管理	合规经营与风险管理	20

广州珠江啤酒股份有限公司
GUANGZHOU ZHUJIANG BREWERY CO., LTD.