



吉大通信
JLU COMMUNICATION

股票代码
300597.SZ

2023年度环境、社会 和公司治理(ESG)报告



吉大通信
JLU COMMUNICATION



吉林吉大通信设计院股份有限公司

地址：长春市朝阳区南湖学府经典小区第9幢701室

邮编：130012

电话：0431-85152089

邮箱：jlucdi@jlucdi.com



吉林吉大通信设计院股份有限公司

目录

| | |
|-------|---|
| 关于本报告 | 1 |
| 董事长致辞 | 3 |

01 践行初心 走进吉大通信

| | |
|-------------|----|
| 2023年关键绩效展示 | 07 |
| 公司简介 | 09 |
| 发展历程 | 09 |
| 企业文化 | 11 |
| 发展战略 | 12 |
| 业务布局 | 13 |
| 荣誉资质 | 15 |

02 专题 以科技之善引领未来之光， 聚智慧之力共筑企业新篇

03 可持续发展管理

| | |
|---------|----|
| ESG管理 | 27 |
| 利益相关方沟通 | 29 |
| 实质性议题分析 | 30 |

04 赓续红色血脉 党建引领启新程

| | |
|--------|----|
| 夯实组织建设 | 33 |
| 加强思想建设 | 34 |
| 丰富党建实践 | 36 |

05 卓越高效治理 铸就长青信赖之基

| | |
|-----------|----|
| 组织架构 | 41 |
| 三会治理 | 42 |
| 风险管理及内控建设 | 45 |
| 投资者关系管理 | 47 |

06 绿色循环发展 坚定共筑美好未来

| | |
|---------|----|
| 环境管理体系 | 53 |
| 能源及资源使用 | 54 |
| 排放物管理 | 54 |
| 绿色运营 | 55 |
| 绿色产品 | 55 |
| 保护生物多样性 | 56 |

07 数智创新引领 释放信息服务效能

| | |
|--------|----|
| 研发创新体系 | 59 |
| 研发队伍建设 | 62 |
| 研发激励机制 | 63 |
| 创新研发成果 | 63 |
| 科技项目管理 | 63 |
| 知识产权保护 | 65 |

08 优质铸就信誉 稳健供应安全根本

| | |
|--------|----|
| 产品质量 | 69 |
| 客户权益维护 | 71 |
| 供应链管理 | 74 |
| 信息安全 | 76 |

09 人才迈进新篇 共荣赋能高质团队

| | |
|--------|----|
| 人才雇佣 | 81 |
| 共荣发展 | 86 |
| 福利关怀 | 90 |
| 职业健康安全 | 94 |

10 携手同心绘新篇 共融共进谱华章

| | |
|--------|-----|
| 助力乡村振兴 | 101 |
| 合法诚信缴税 | 102 |
| 履责一带一路 | 102 |

11 未来展望

12 附录

| | |
|-------|-----|
| 指标索引 | 105 |
| 意见反馈表 | 107 |



关于本报告

报告简介

本报告是吉林吉大通信设计院股份有限公司发布的第2份环境、社会和公司治理（ESG）报告。报告本着客观、规范、透明和全面的原则，详细披露了2023年吉大通信在环境保护、社会责任、公司治理等领域的实践和绩效，旨在就公司环境、社会及治理工作举措和绩效与各利益相关方进行沟通。本公司及董事会全体成员保证本报告内容真实、准确、完整，没有虚假记载、误导性陈述或重大遗漏。

时间范围

本报告的时间范围是2023年1月1日至2023年12月31日，为增强报告的可比性和完整性，部分内容适当追溯及展望。

报告范围

本报告以吉林吉大通信设计院股份有限公司为主体，涵盖吉大通信及附属全资、控股子公司，除特别说明外，本报告范围与本公司年报范围保持一致。

编写依据

- ◆ 《深圳证券交易所上市公司自律监管指引第4号——创业板行业信息披露》
- ◆ 《深圳证券交易所创业板上市公司自律监管指南第1号——业务办理第一章信息披露：第二节定期报告披露相关事宜》
- ◆ 国务院国有资产监督管理委员会《央企控股上市公司ESG专项报告编制研究》
- ◆ 全球报告倡议组织《可持续发展报告指南标准》（GRI Standards 2021）
- ◆ 联合国可持续发展目标（SDGs）
- ◆ 中国社科院经济学部企业社会责任研究中心《中国企业社会责任报告编写指南（CASS-ESG 5.0）》

数据说明

本报告数据来自吉林吉大通信设计院股份有限公司2023年年报及相关文件、统计报告与财务报告，以及所属分、子公司及直属机构的ESG实践情况汇总及统计。若财务数据与年报有出入，以年报为准。如无特别说明，报告中涉及的货币均以人民币为计量单位。

报告称谓

为了便于表达，在报告表述中使用“吉大通信”“公司”“我们”等称谓代替“吉林吉大通信设计院股份有限公司”，公司、子公司以及其他简称释义如下表所示：

| 简称 | 全称 |
|------------|------------------|
| 吉大通信、公司、我们 | 吉林吉大通信设计院股份有限公司 |
| 长邮通信 | 吉林长邮通信建设有限公司 |
| 菲律宾子公司 | 吉大通信（菲律宾）有限公司 |
| 中浦慧联 | 中浦慧联信息科技（上海）有限公司 |
| 吉鸿志信 | 青岛吉鸿志信投资管理有限公司 |
| 深圳丝路 | 深圳丝路创科投资有限公司 |

报告获取

您可以在吉林吉大通信设计院股份有限公司官方网站（<http://www.jlucdi.com/>）或深圳证券交易所（<http://www.szse.cn>）下载本报告电子文本，获取更多公司信息。

意见反馈

如您对本报告的内容有任何的疑问和建议，欢迎通过以下方式联系我们。

联系电话：0431-85152089

电子邮箱：jlucdi@jlucdi.com

联系地址：长春市朝阳区南湖学府经典小区第9幢701室

董事长致辞



2023年是全面贯彻落实党的二十大精神开局之年，也是吉大通信转型升级高质量发展的关键一年。公司以习近平新时代中国特色社会主义思想为引领，不断深入学习宣传贯彻党的二十大精神，按照新时代党的建设总体要求，紧紧聚焦中心工作、坚定目标方向，推进党建与公司业务深度融合，在公司上下凝聚起团结奋进力量。与此同时，吉大通信紧跟国家核心战略布局，聚焦主营业务发展，全面优化公司治理体系，积极践行企业担当，为行业社会可持续发展注入数智新动力。

周伟

吉林吉大通信设计院股份有限公司 董事长

深耕低碳根基，助推社会永续繁荣。

吉大通信围绕主营业务不断增强对上下游产业链的新业态、新业务、新领域的探索与研究，紧随数字赋能、双碳科技等时代潮流，形成在新兴业务上的技术创造与迭代升级。十四五规划强调，深入实施可持续发展战略、引领经济高质量发展，因此在当前背景下，践行ESG理念以助力实现我国应对气候变化和碳达峰、碳中和目标，既是企业肩负的社会责任，也是企业可持续发展的内在要求，更是把握绿色低碳发展先机的巨大机遇。因此，我们积极推行ESG战略，将其作为公司实现可持续发展的重要路径。

赓续红色血脉，党建引领启新程。

自成立以来，吉大通信就在党的领导下，以坚定的信念和昂扬的斗志，不断追求卓越。公司坚持以习近平新时代中国特色社会主义思想为指导，全面贯彻党的路线、方针、政策，确保企业发展与党的战略部署高度一致；紧密结合行业发展趋势，不断创新党建工作思路和方法，将党建工作与生产经营深度融合，以党建引领企业高质量发展，为实现通信行业的繁荣和国家的经济发展做出积极贡献。在党建引领下，吉大通信全体员工团结一心，奋发有为，共同书写着企业发展的新篇章。

数智创新引领，释放信息服务效能。

作为通信及信息技术服务商，吉大通信牢牢把握新发展格局机遇，致力于全面赋能社会生产、生活方式的数智化转型。同时，公司加大投入、加快布局智慧应用产品“智慧食堂”，完善销售网络及运营体系，并与老龄事业发展机构达成合作，助力中国老龄事业高质量发展的同时推动团餐智慧化升级与应用，引领绿色低碳的团餐新风尚。公司深入理解2024年政府工作报告提出的新质生产力，把握新质生产力发展形势下带来的产业机遇，夯实可持续发展的基础，为实施ESG战略和高质量发展提供有力支撑。

绿色循环发展，坚定共筑美好未来。

吉大通信致力于推动绿色通信与信息技术的应用，始终将提供节能、安全、高效的理念贯穿于通信技术服务与数智化解决方案中。公司高度重视环境保护工作，将绿色、低碳理念贯彻到实处——积极倡导绿色低碳办公，致力于节约能源和减少办公用品消耗，坚决杜绝浪费现象；深入开展节能减排活动，不断完善环保管理机制，持续提升环境治理水平，为推动环境友好型社会的可持续发展贡献企业力量。

卓越高效治理，铸就长青信赖之基。

吉大通信持续完善公司治理结构，不断提升公司治理体系和治理能力现代化水平。公司坚持诚信经营，保障投资者的合法权益，持续提升上市公司质量，积极回应投资者关切，在以信息披露为核心的注册制背景下不断提高信披质量；并多次荣获资本市场各类奖项，为公司长期稳定发展奠定坚实的基础。同时，公司坚持“人才强企”战略，致力于培育员工的认同感和归属感，实现员工与企业共同成长。

携手同心绘新篇，共融共进谱华章。

“道阻且长，行则将至。”我们深知ESG实践是一项长期而艰巨的任务，吉大通信有信心，有决心，也有能力在这条切合时宜、顺应时代的道路上坚定前行。2023年是“一带一路”倡议提出10周年，公司深化布局“一带一路”，积极维护与拓展国际市场，不断融入世界发展的潮流。同时，公司响应持续巩固拓展脱贫攻坚成果的号召，助力推进乡村全面振兴，主动投身教育振兴工作。我们坚信，只有坚持可持续发展，积极履行社会责任，才能实现企业的长久繁荣，只有与光同行，方能到达遥远的彼岸。

最后，衷心感谢每一位支持吉大通信的合作伙伴、投资者以及社会各界的朋友。未来，我们将持续助力建设网络强国、数字中国和智慧社会，积极投身于通信行业的繁荣发展，为中国式现代化进程添砖加瓦，为推进人类社会的可持续进步贡献力量！

践行初心 走进吉大通信

2023年关键绩效展示

- 公司简介
- 发展历程
- 企业文化
- 业务布局
- 发展战略
- 荣誉资质



2023年关键绩效展示

经营绩效

| | | | |
|------|---------------------------|---------------|-----------------------|
| 营业收入 | 555,246,899.78 元 | 归属于上市公司股东的净利润 | 3,758,238.66 元 |
| 总资产 | 1,437,117,735.07 元 | 现金分红金额 | 1,069,000.52 元 |

ESG治理

入选中国上市公司协会 2023 年上市公司 ESG 优秀实践案例

荣获时代周报 2023 年度 ESG 时代先锋上市公司奖

安全环保

重大环境污染事故 **0** 次

重大环境安全事故 **0** 次

创新研发

| | | | |
|---------|------------------------|----------|--------------|
| 研发投入 | 29,911,041.15 元 | 专利累计数 | 122 项 |
| 研发团队总人数 | 507 人 | 软件著作权累计数 | 146 项 |
| 研发人员占比 | 23.21 % | | |

员工及培训

| | | | |
|------------|----------------|---------|-----------------------|
| 员工总人数 | 2,184 人 | 员工培训投入 | 3,007,720.62 元 |
| 董事女性占比 | 36.36 % | 接受培训总人数 | 2,184 人 |
| 监事女性占比 | 60 % | 培训总时长 | 13,566 小时 |
| 高级管理人员女性占比 | 25 % | 培训覆盖率 | 100 % |

爱心公益

公益投入 **265,000** 元

注：以上数据取值范围涵盖吉大通信及其下属子、分公司，授权专利及软著为截至2023年12月31日有效授权专利及软著数量。

公司简介

吉林吉大通信设计院股份有限公司成立于1985年4月，于2017年1月23日在深交所创业板上市（证券简称“吉大通信”，证券代码300597.SZ），公司总部位于吉林省长春市，是吉林大学控股公司。

吉大通信是一家专业为国内外通信运营商、政府机构、企事业单位提供通信及信息技术服务的高新技术企业，是国内领先的通信及信息技术服务商，现已发展成集通信网络设计服务、通信网络工程服务、信息技术服务、通信工程总承包服务及全社会信息化集成服务为一体的集团化公司，拥有通信及信息服务产业链上游环节的核心技术能力。公司积极响应国家数字经济发展战略，深化应用5G技术，探索5G应用新场景、运用大数据、“人工智能+”等技术赋能千行百业，应用现在及面向未来的数字化技术，推动新一轮科技革命和产业变革的大环境下的全行业各企业数字化转型，促进全社会的数字化建设。

发展历程



企业文化

★ 核心价值观

明德

创新

笃志

共赢

🚩 企业使命

◆ 为客户

提供数字化、智慧化综合服务

◆ 为企业

推动价值增长、实现基业长青

◆ 为奋斗者

营造职业梦想成就的平台

◆ 为社会

贡献专业技术、践行责任担当

🌱 企业愿景

◆ 做通信与信息数字技术综合服务专家

◆ 做通信网络、数字社会、绿色低碳生活的卓越建设者

发展战略



公司发展紧跟国家核心战略布局，以聚焦主营业务为发展原则、清晰战略目标为导向，深化通信技术服务、信息化业务领域的布局，准确把握发展定位，充分利用资源优势，做精做深做强细分领域，大力推进数智化转型业务以及智慧产品业务板块发展，实现在重点发展领域上质与量的突破，力争成为通信与信息数字技术综合服务专家，通信网络、数字社会、绿色低碳生活的卓越建设者，为客户，提供数字化、智慧化综合服务；为企业，推动价值增长、实现基业长青；为奋斗者，营造职业梦想成就的平台；为社会，贡献专业技术、践行责任担当。



业务布局

吉大通信持续推进战略转型，形成“四轮驱动”的业务格局，即通信技术服务业务、信息化产品集成运营业务、国际业务、投资业务，拥有通信及信息服务产业链上游环节的核心技术能力。截至报告期末，公司国内市场区域几乎涵盖全国的所有省份，国际业务以菲律宾为主，足迹遍布40多个国家和地区。

通信技术服务业务

吉大通信为政府、企事业单位、运营商等提供通信网络设计服务、通信网络施工服务、通信工程总承包服务，持续深化5G网络建设部署，以用户为中心构建全方位的信息生态系统。

通信网络设计服务

提供通信网络咨询、勘察设计及网络优化服务。

通信网络设计服务

提供通信网络工程施工及网络维护服务。

通信工程总承包服务

按照合同约定对工程建设项目的的设计、采购、施工、试运行等实行全过程或若干阶段的承包。

国际业务

作为FYK(Full Turnkey)公司服务于海外运营商。
按照合同约定对实施实行全过程或若干阶段的承包。

为运营商提供综合代维（FTTH）服务。

投资业务

以自有资金对外进行投资、投资管理、资产管理、股权投资、股权投资管理。

信息化产品集成运营业务

吉大通信整合用户需求，运用云计算、物联网、大数据、人工智能等诸多高新技术，打造数据驱动的、具有深度学习能力的“一张网、一平台、一幅图”智能化解决方案，为各类客户创造出业界领先的智慧化体验。

政企数智化业务

以数字中国、智慧城市、行业信息化等建设为契机，做政府、企事业单位的“信息化建设领域整体解决方案提供商”。聚焦全过程+服务领域（全过程服务+咨询、设计、总承包、集成、产品、运营），打造以全过程咨询服务为品牌特色的工程总承包、项目集成、项目运营等业务格局。

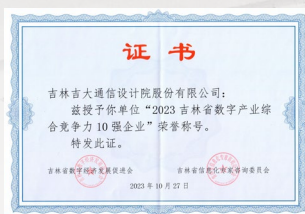
智慧产品产业化

运用物联网、人工智能、大数据、云计算等技术，自主研发智慧食堂系列产品，可实现称量计费、食安管理、环境监测、经营统计分析、营养分析、健康指导、进销存管理等功能，为高校、政府机关、园区、企事业单位食堂及社会餐饮等具备自选能力的团餐场景，提供产品、设计、实施、运维等一站式解决方案。



四轮驱动

荣誉资质



2023吉林省数字产业综合竞争力10强企业



2023年度东北软件和信息技术服务业务(吉林)领军企业



2023年上市公司ESG优秀实践案例



2023年度ESG时代先锋上市公司奖



2023年上市公司董事会典型实践案例



金融界第十二届“金智奖”-杰出前沿科技企业(科技互联网特别奖项)



2023年度财联社年度最具投资价值数字经济企业



中国上市公司协会“2023年度上市公司董办优秀实践案例”



2023同花顺上市公司年度评选-最具人气上市公司TOP100



2023年绿色创新与ESG可持续发展大会-卓越投资奖



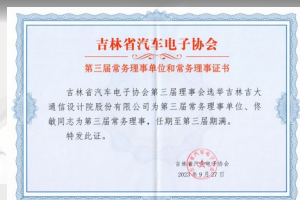
2023年度吉林辖区上市公司投资者关系管理最佳实践评选活动-优秀实践上市公司



吉林省数字经济发展促进会第四届常务副会长单位



吉林省电子信息行业产教融合共同体-常务理事单位



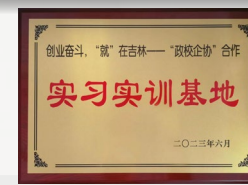
吉林省汽车电子协会第三届理事会常务理事单位



数字化技术教育专业委员会-副主任单位



中国通信企业协会会员单位



创业奋斗,“就”在吉林-“政校企”合作-实习实训基地



中国移动通信集团吉林有限公司-优秀外部战略合作伙伴



2022年度通信工程勘察设计最佳合作伙伴



2022年度吉林规模模型优秀软件企业



AAA级企业信用等级



吉林省科技小巨人



工程勘察资质



工程设计资质



工程咨询单位甲级资信



建筑业企业资质



CMMI三级认证



高新技术企业



信息通信建设企业服务等级A级



设计咨询领域AAA级企业信用等级

专题 以科技之善引领未来之光 聚智慧之力共筑企业新篇

新一轮科技革命疾速推进着“万物互联”，全球正步入一个以信息化、智能化、数字化为鲜明标识的创新发展时代，在这个进程中，通信技术与智慧技术的深度融合正成为推动社会进步的重要力量。

吉大通信始终积极探索通信技术与智慧技术的创新结合，更不忘履行社会责任、聚力社会福祉，打造智慧守护生态、智慧便利民生、智慧助力通信的新业态、新风貌。



“万物共生，和谐有序；各得所养，共成繁华。”人与自然息息相关，彼此依存，构成了一个不可分割的生命共同体。我们应当心怀敬畏，尊重自然的规律，顺应自然的节奏，呵护自然的美丽，在和谐共生的关系中探寻可持续的发展之道。



智慧雨林 生态守护与和谐共生的新篇章

吉大通信深知生物多样性作为地球生态系统的核心支柱，关乎人类和所有生物的存续发展，因此，公司坚定守护自然生态的愿景，积极与政府机构合作并提供数智技术的助力，为构建人与自然和谐共生的美好未来贡献智慧和力量。

我们相信，通过科技与自然的深度融合，人与自然能够实现和谐共生，共同迈向一个更加繁荣、宜居的明天。

为实现天空地一体化对于海南省热带雨林国家公园信息应用管理的支撑服务，更科学、便捷、高效地监测热带雨林生态系统及生物多样性，吉大通信利用移动互联网、物联网、自动传感、遥感技术等新一代科技技术，设计生物多样性监测系统、人类干扰监测系统、生态因子监测系统、巡护终端、国家公园热带雨林大数据中心、电子围栏系统，并以700M无线通讯专网系统辅助支撑，项目总体投入超过**1亿元**，项目建成后显著提高热带雨林国家公园的资源保护与监测能力，更为未来的生态资源保护、科普宣教以及科研工作提供有力支撑。



“当人类还是史前地球上的流浪者时，它们就已存在。”作为中国特有物种，存活超万年的海南长臂猿，一度濒危到只剩下7至9只，被称为“人类最孤独的近亲”。

自海南热带雨林国家公园体制试点开启，长臂猿的家园——海南霸王岭国家级自然保护区得以重建。为加强海南霸王岭国家级自然保护区生物多样性监测能力，吉大通信规划方案包括新建无线基站、野生动物视频监控系统前端等设备，落实直流远端供电、铺设网络光纤等基础建设，布设**370台**红外自动触发照相机，实现对斧头岭B群和D群长臂猿活动的部分区域实时视频监控，持续助力保护生物多样性和维护生态系统平衡。



水獭作为国家二级保护动物，已列入《世界自然保护联盟》(IUCN)2015年濒危物种红色名录，亚洲小爪水獭是世界上最小的水獭品种，同时也是对水质要求极高的淡水生态系统指示物种。

海南省吊罗山国家级自然保护区是亚洲小爪水獭重要栖息地，吉大通信负责吊罗山电子围栏和水獭监测试点项目可行性研究，于吊罗山保护区中人类活动破坏严重的入山口、重点监控道路等位置布设监控设施，并在国家二级保护动物亚洲小爪水獭的栖息地布设野保相机。项目侧重于前端感知系统的建设，通过林区无线网络实现数据的实时传输，在获取到足够多的数据之后综合利用定制开发的应用软件，最终实现试点地区水獭智慧型综合管护，有效突破制约野生动物保护信息化建设的瓶颈，维护区域自然生态平衡。





随着时代的进步与社会的繁荣，“理想居所”的内涵日益丰富与多元。如今，我们所追求的不仅是物理空间上的舒适与便利，更是精神层面上的智慧与和谐，无论都市中，还是山水间，我们的家园正逐步迈向更加智能、高效、便利的新境界。

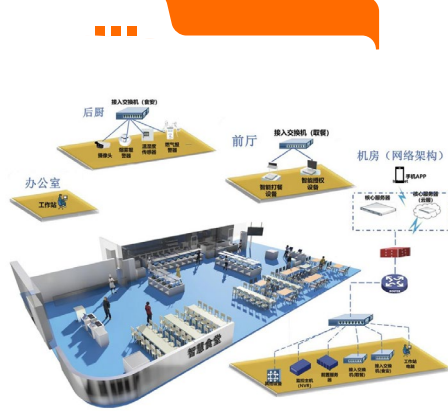
吉大通信依托通信与智慧技术融合的优势，在城市建设、乡村振兴、民生改善、环境保护等多个领域积极作为，致力于用科技力量为每一个人打造更加宜居、舒适、美好的环境，让家园成为每个人心中的温暖港湾。



智慧食堂 数智赋能餐饮未来

随着数字科技不断向餐饮行业宏观市场渗透，在“十四五”规划开局之年，吉大通信积极响应“杜绝餐饮浪费”的国家号召，深入实施食品安全战略，运用5G技术完美融入“智慧食堂”项目，实现数字化赋能团餐行业的高质量发展。

公司基于物联网、人工智能、大数据、云计算等新一代数字技术，针对食堂存在食品安全隐患、浪费严重、运营效率低、就餐人员营养摄入不均衡等问题，提供了食堂智能化整体解决方案，包括智能监管、智能备餐、健康推送、营养分析等一系列智能服务模块，推动传统团餐实现服务精准化、场景数字化、管理智能化的建设要求。



智慧食堂系统功能架构



案例 深圳吉食智慧食堂项目

吉食智慧餐厅坐落于深圳市龙岗区，餐厅面积达到 **1,200 平**。餐厅使用了 **60 台** 智慧选餐设备和 4 台智慧授权设备，搭配营养分析、亲情号等百余项软件功能，可满足约 **1,500 人** 的就餐需求，同时为孩子和老人在智慧食堂就餐提供便利，树立现代化智慧食堂运营的典范。



案例 国中康健白城供电公司健康智慧食堂项目

白城电网健康智慧食堂可满足 400 人同时就餐，除自助选餐功能外，吉大通信还为其搭配了环境监测、农残检测、AI 行为分析等监管模块，匠心搭建明厨亮灶体系；同时与国中康健健康管理 APP 联动，结合电网员工体检报告数据，定制营养分析功能，为两地电网带来“智慧饮食、健康中国”的数字化食堂。



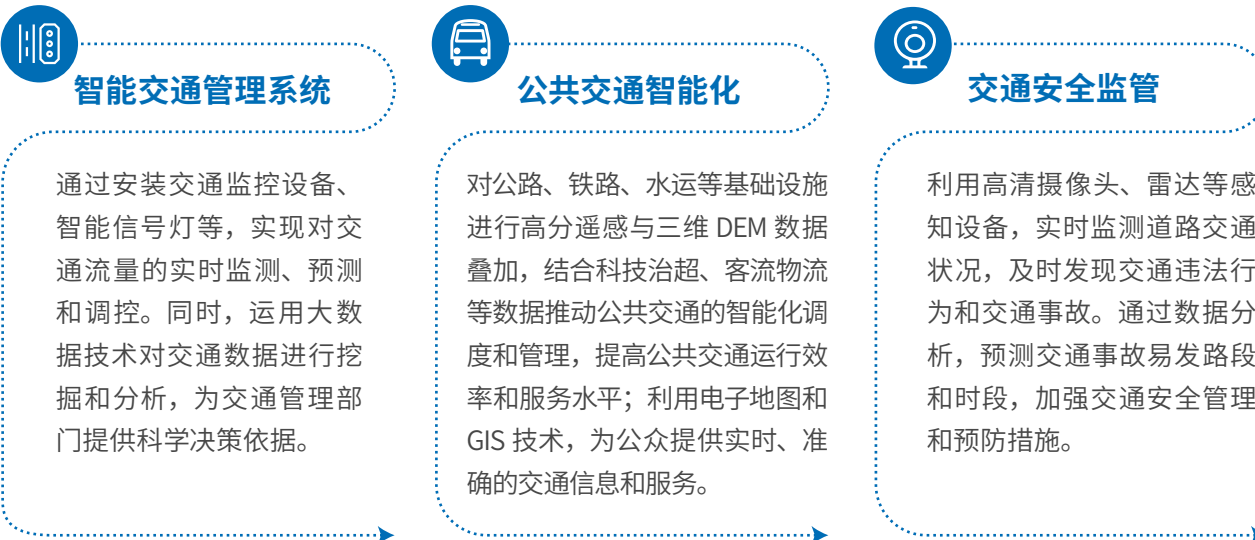
案例 大庆油田智慧食堂项目

2023 年，大庆油田庆北工矿服务公司健康智慧食堂正式开餐。该食堂可容纳约 **300 人** 用餐，采用 **4 台** 中浦慧联智慧授权设备和 **40 台** 智慧选餐设备，不仅引进智慧食堂软件平台，还具备营养菜品全面显示、运动建议个性参考、健康生活智慧获取、慢病统计、忌口管理、农残检测食品溯源等定制化模块，为全体职工的身心健康保驾护航，全方位打造了营养、健康、高效、节约的定制化员工食堂。



智慧交通 提升交通治理效能

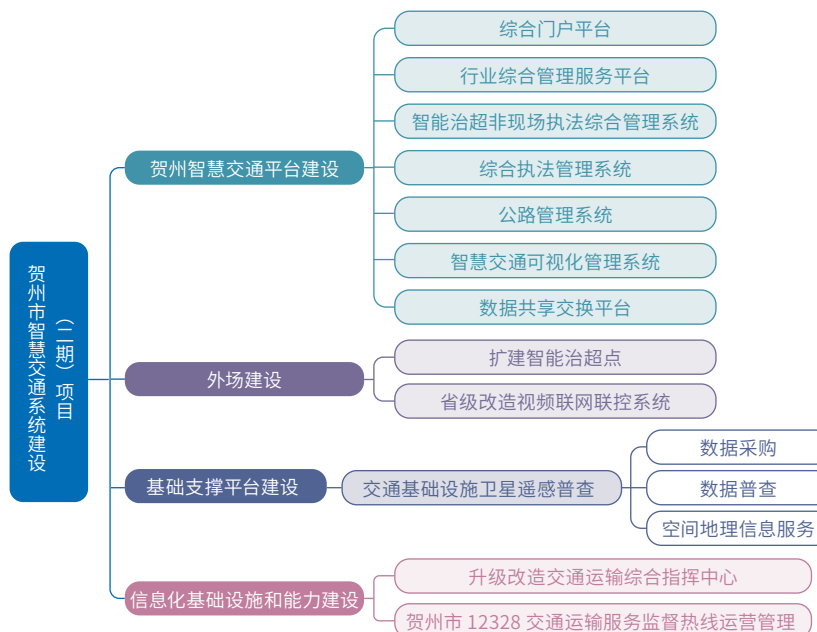
智慧交通已成为提升城市交通治理水平、增强城市交通管理能力的重要手段。吉大通信加强技术研发和推广力度，利用现代信息技术和通信技术，对交通系统进行全面感知、智能决策和高效管理，通过集成交通管理、交通服务、公共交通等多个方面，实现城市交通系统的协同、高效、安全运行。



案例 推动智能交通建设，赋能贺州智慧出行

吉大通信从四个大场景、12 个小场景出发，涵盖纳管系统管理、数据共享交换等多个功能，通过整合业务管理软件、数据采集交换等多种手段，为广西省贺州市智慧交通系统建设（二期）项目应用系统提供数据基础和管理保障。

在吉大通信智慧交通系统支持下，贺州市完善了“1+3+N”智慧交通一体化平台，实现贺州交通信息一张网固本筑基，圆满完成自治区下达的不停车超限检测点建设目标任务。



智慧通信 共享技术创新成果

随着数字经济持续推进、5G 通信建设不断提速，数字化技术在城市运行、政务服务、社会治理等行业及领域获得广泛应用。吉大通信充分发挥自身在综合通信及信息技术服务领域的优势，深入贯彻落实国家“新基建”战略布局，为新疆、内蒙古等偏远地区提供有力技术支撑和数智化解决方案，进一步推动我国数字经济的均衡发展。

案例 综合代维 SLI (Subscriber Line Installation) 项目

综合代维 SLI (Subscriber Line Installation) 为覆盖菲律宾全国范围的综合安装维护项目，施工内容包括铜缆、光缆的安装以及铜缆、光缆线路的维修，公司主要负责安装工程交付，业务量充足，月订单量超过 **60,000 单**。截至 2023 年底，菲律宾子公司已承接 **14 个** 业务区的安装和维护工程，分布在 NCR、NLZ、VIS、MIN 等多个区域，项目发展势头良好，为进一步开拓海外业务提供有力支持。

案例 乌兰察布服务器算力中心工程

公司已完成中国移动内蒙古公司乌兰察布服务器算力中心工程的科研和设计工作。该工程在乌兰察布部署 **11,329 台** 算力服务器，**496 架** 网络机柜及配套网络设备，整合 IDC、带宽、服务器、运维服务、安全等资源和能力，面向政企客户提供裸金属算力服务，有效提升中国移动的数据处理能力，满足新业务和新应用的需求，并优化用户体验、实现算力基础设施化。

案例 吉大通信新疆分院——精准规划、高效支撑，推动5G网络高质量发展

2023 年，吉大通信新疆分院充分发挥多频协同优势，借助数智化手段助力提升规划建设精准度，积极服务新疆维吾尔自治区的石河子市和奎屯市，全年成功勘察设计和建设了多个 5G 基站项目，全年勘察设计 **211 个** 5G-2.6G 基站和 **26 个** 5G-700M 基站，总投资额达到近 **2,000 万元**。

这些基站的建设不仅解决了当地非 700M 终端登网、4G/700M 高流量以及 4G 高倒流等问题，还进一步提升了城区网络的深度覆盖能力，为实现 5G 高质量发展提供了有力支撑和保障，为当地的通信事业发展注入了新的活力。



智慧建筑 助力城市治理现代化

随着现代通信技术、计算机技术、控制技术的迅速发展，智慧建筑已经成为现代建筑发展的主流。吉大通信致力于成为通信与信息数字技术综合服务专家，做通信网络、数字社会、智慧生活的卓越建设者，坚持中国特色社会主义道路，助力推进城市治理现代化，构筑新时代宜业宜居的“人民之城”。

案例 吉大通信助力雄安国贸中心智慧化升级，推动智慧城市发展

2023年5月，习近平总书记亲临雄安城际站及国贸中心项目现场，了解启动区重大基础设施项目及重点疏解项目建设进展情况。吉大通信有幸参与国贸中心项目，高质量完成了国贸中心办公、酒店等5个建筑单体的建筑智能化设计。

2022年8月吉大通信组建了一支精干的建筑智能化设计团队，与中国中建设计研究院、北京城建设计发展集团等多家设计单位紧密配合，落实国家规范，统一建设标准，结合舒适、安全、便捷、绿色理念进行国贸中心项目的建筑智能化设计。建设范围主要涵盖智能化集成系统、信息设施系统、建筑设备管理系统、安全技术防范系统、机房工程五大类别及20余个子系统。通过完善的信息通信基础设施、机房设施、建筑设备管理设施、公共安全管理设施，以及语音、数据、多媒体应用支撑设施，实现数据的采集、汇聚、分析和处理，利用智能化集成系统提供的管理平台，实现各智能化子系统和设备之间的数据交换、系统之间的信息交互及共享、人与系统之间的相互融合，满足公共服务和设施管理、业务管理等多业务应用需求；管理平台除了可实现项目的数字化、智慧化运营、维护、管理以及应急指挥外，还可为物联网、云计算、大数据、AI、CIM等智慧城市应用提供坚实的数据支撑和保障。



案例 前海信息枢纽大厦弱电EPC项目——吉大通信助力打造数字前海新地标

深圳前海信息枢纽大厦项目正式竣工，作为全国首座百米超高层数据中心，大厦建成后将集成大数据、人工智能、物联网、区块链等新技术，有力推动深港数字合作、提升深港算力水平，更好地服务前海数字经济发展，实现“数字前海”基础设施的底层架构。

作为前海信息枢纽大厦弱电EPC项目承包方，吉大通信承担了地上18层、地下3层以及1个楼顶设备层的弱电总承包服务，总覆盖面积高达6.8万平方米。该项目涵盖了多达14个核心弱电系统，包括但不限于计算机网络、综合布线、外网及语音通讯、安全监控、门禁控制、入侵警报、停车场管理、无线对讲、建筑设备监控、建筑能耗监测等。吉大通信不仅对各个系统进行了深化设计，同时全面负责设备采购、精准安装及细致调试等关键环节，为大楼的节能、安全和管理优化提供强大的技术支持。

凭借出色的服务质量与敬业精神，吉大通信赢得了甲方和业主的高度认可，并荣获了“优秀工地”和“优质服务提供单位”等多项殊荣。



可持续发展管理

ESG管理
利益相关方沟通
实质性议题分析



ESG管理

ESG 管理理念

吉大通信秉承“以人为本，为绿色经济赋能”的宗旨，始终坚守企业经营与经济、社会、环境协调发展的理念，以“绿色低碳，创新共赢”为核心，紧跟国家战略导向不偏移，加快实施创新驱动发展战略、人才强国战略和绿色环境保护战略，大力推进绿色建造、数字智造，持续推动企业绿色低碳发展，与各利益相关方携手共创共赢，智绘通信蓝图，助力智慧生活。

ESG 管理机制

为进一步加强公司ESG管理，积极履行ESG职责，推进经济社会和环境的可持续发展，吉大通信成立ESG办公室，由公司董事会战略委员会指导，董事会秘书分管，证券部协助开展相关工作，全面、系统、有效地落实ESG战略。

| 角色 | 机构 | 组成 | 职责 |
|-----|-----------|-----------------------|--|
| 决策层 | 董事会战略委员会 | 董事会战略委员会成员 | 对 ESG 重大事项进行审议与决策，完善 ESG 管理职能。 |
| 管理层 | ESG办公室 | 董事会秘书、证券部 | <ul style="list-style-type: none"> 推动落实公司 ESG 工作管理办法，完善公司现有 ESG 相关管理制度体系，根据需要及时制定、完善 ESG 相关管理制度及措施； 制定公司 ESG 年度工作计划，收集汇总 ESG 工作进展和成效，总结 ESG 体系运行及各事项阶段性目标完成情况； 指导开展 ESG 年度报告信息收集工作； 其他与 ESG 相关的工作职责。 |
| 执行层 | 各职能部门及子公司 | 各部门、各分公司和各子公司 ESG 联络人 | 公司各部门及各子公司在日常工作中做好 ESG 报告所需信息的收集、整理、建档工作。 |

ESG 培训

报告期内，公司面向各职能部门及各子公司负责人通过线上线下形式开展 ESG 报告项目启动会及专项培训，加强员工对 ESG 的理解和认识，进一步提升公司在可持续发展方面的能力和水平。



2023年吉大通信ESG报告项目启动会及专项培训

ESG 荣誉

2023年，吉大通信凭借其在环境保护、社会责任和公司治理等方面的卓越表现，获得了外界的广泛认可和高度评价，成功入选中国上市公司协会发布的2023年上市公司ESG优秀实践案例；同时还荣获时代周报颁发的2023年度ESG时代先锋上市公司奖。



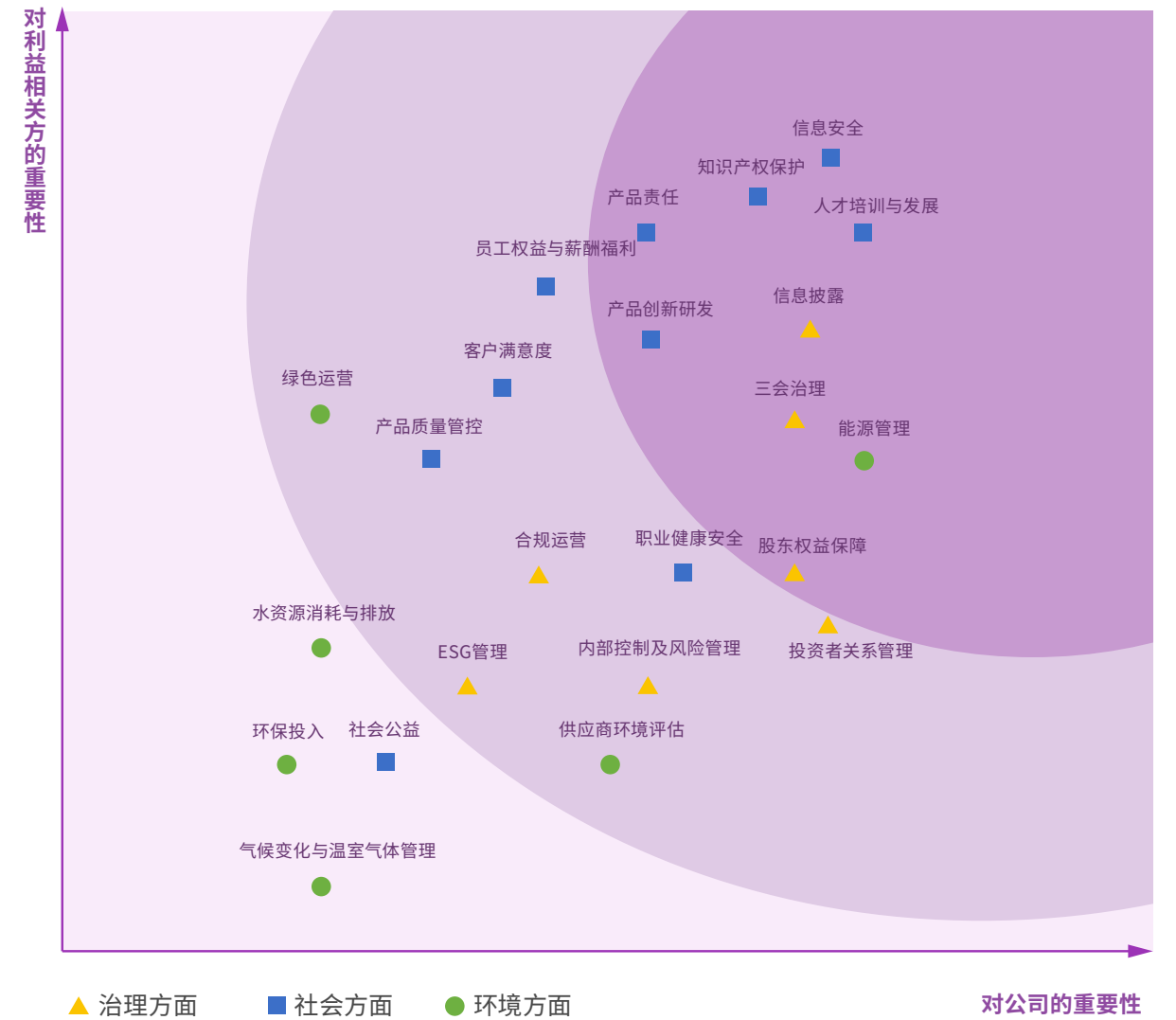
利益相关方沟通

利益相关方作为与公司可持续发展密切相关的群体，在公司决策过程中扮演着重要的角色。公司不断深化利益相关方沟通策略，通过官方网站、会议、报告、活动、媒体等渠道，针对政府或监管机构、股东及投资者、员工、客户、供货商等不同的利益相关方建立相应的回应和沟通渠道，全面收集各方的诉求和建议，实现社会、股东、员工等各方利益的平衡，推动公司持续、稳健、和谐发展。

| 利益相关方 | 沟通回应方式 | 利益相关方诉求 |
|--|--|--|
|  政府/监管机构 | 遵守国家法律法规 定期信息报送 监管机构定期会话 安全管理 节能减排 | 依法纳税 促进就业 安全生产 绿色发展 合规经营 |
|  股东/投资者 | 股东大会 互访交流 深证互动易 投资者热线 业绩说明会 | 创造稳健回报 完善公司治理 加强投资者关系管理 信息披露透明化 |
|  客户/合作伙伴 | 客户满意度调查 日常运营互动 定期高层交流 | 提供高品质产品和服务 互利共赢 推动行业发展 |
|  员工 | 职工代表大会 签订劳动合同 制订合理薪酬制度 组织内外部培训 举行多样的员工活动 | 职业健康 薪酬福利 民主管理 职业发展 人文关怀 |
|  行业协会 | 日常沟通 信息披露 行业协会活动 | 沟通渠道全面完整 信息披露准确 |
|  社区/公众 | 公益活动 捐款捐物 援助活动 | 扶贫救灾 社区公益 |
|  媒体 | 公众媒体平台 | 及时向公众媒体发布信息 |

实质性议题分析

公司关注资本市场 ESG 评级指标，兼顾国家政策，行业趋势和公司战略，充分对实质性议题进行识别与评估，明确对于公司和利益相关方具有重要影响的实质性议题。结合实际经营管理情况，在环境、社会、治理三大领域，根据议题重要性程度从“对公司的重要性”及“对利益相关方的重要性”两个维度形成实质性议题矩阵。



| | |
|----------|--|
| 环境方面 (E) | 能源管理、环保投入、气候变化与温室气体管理、水资源消耗与排放、绿色运营、供应商环境评估 |
| 社会方面 (S) | 客户满意度、信息安全、产品责任、产品创新研发、产品质量管控、知识产权保护、员工权益与薪酬福利、人才培养与发展、职业健康安全、社会公益 |
| 治理方面 (G) | 三会治理、合规运营、内部控制及风险管理、ESG 管理、投资者关系管理、信息披露、股东权益保障 |

赓续红色血脉 党建引领启新程

夯实组织建设
加强思想建设
丰富党建实践

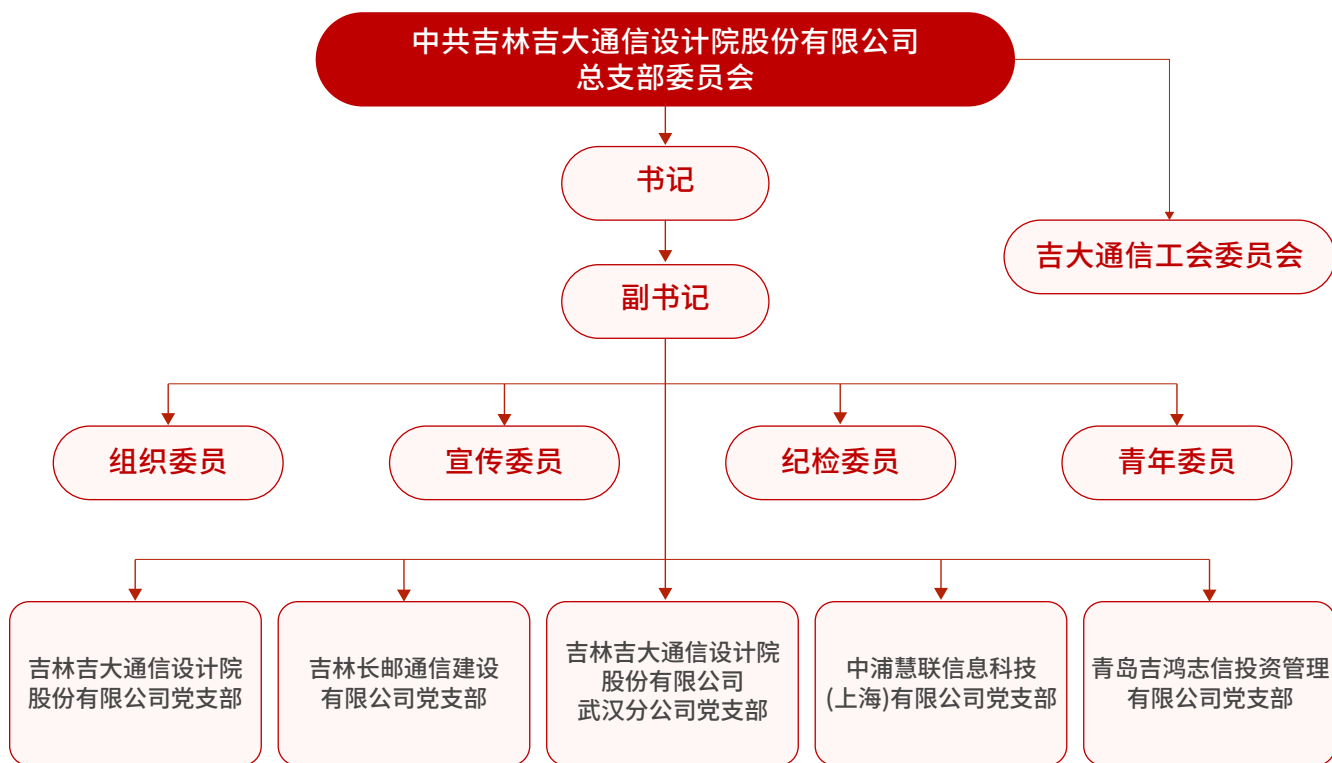


吉大通信始终以习近平新时代中国特色社会主义思想为指导，坚持党的领导、加强党的建设，全面贯彻落实党的二十大精神，深刻领悟“两个确立”的决定性意义，增强“四个意识”、坚定“四个自信”、做到“两个维护”，牢记“三个务必”、胸怀“两个大局”、心系“国之大者”。吉大通信党总支紧紧围绕以经济建设为中心，贯彻落实上级党委关于基层党建的各项工作任务，以“促进企业和谐、服务职工群众、加强基层组织”的目标开展各项工作，不断促进公司党建工作和生产经营工作的深度融合，凝聚职工思想、汇聚职工力量，为公司可持续发展提供了强大的推动力。

夯实组织建设

吉大通信党总支不断加强党员队伍建设，逐步建立党员教育、管理、服务党员的机制，提高队伍凝聚力，为党组织建设提供组织保障。截至报告期末，吉大通信党总支共有党员**66名**，预备党员**2人**，入党积极分子**25人**；吉大通信党总支委员会由书记、副书记兼组织委员、宣传委员、纪检委员及青年委员，共**5人**组成。吉大通信党总支下设设计院党支部、长邮党支部、武汉分公司党支部、吉鸿志信党支部以及中浦慧联党支部**5个支部**。

吉大通信党总支组织架构图



报告期内，吉大通信党总支完成党组织制度建设和党员队伍管理**9项33个**重点任务风险自查工作，梳理了重点任务风险清单并完成自查工作报告。

加强思想建设

吉大通信党总支积极宣传和贯彻落实党的理论和路线方针政策，宣传和执行党中央、上级党组织及本党支部的决议，号召与鼓励广大党员和积极分子自学党史，从党史学习中总结历史经验，用思想指导实践，引导党员干部勤于学习、善于创造、甘于奉献、乐于生活，组织党员、干部、积极分子积极参加党总支及上级党委组织的各项党员的教育培训及爱国教育主题活动，不断推进“两学一做”学习教育常态化制度化，加强政治理论学习贯穿工作始终。

朝阳区委组织部组织星级两新党组织书记培训



朝阳区委两新工委组织的“学习贯彻党的二十大精神主题文艺党课”--《我们的信仰》



吉林大学产业系统“全面从严治党工作会议暨警示教育大会”



南湖街道党工委关于新接收预备党员、转正党员及党员干部党课教育培训活动



吉大通信党总支不断加强党建工作基础建设，以“三会一课”为加强党组织政治生活为重要载体，通过组织落实党员大会、党总支委员会会议，坚持开展支部书记讲党课等形式，不断推进党建工作制度化、规范化管理。

采取线上、线下相结合的形式召开“三会一课”



南湖街道党工委书记讲党课活动



报告期内，“三会一课”采取线上、线下相结合的形式召开，共召开支委会**4次**，党员大会**2次**，书记讲党课**1次**。

丰富党建实践

吉大通信始终高举中国特色社会主义伟大旗帜，全面贯彻新时代中国特色社会主义思想，弘扬伟大建党精神，踔厉奋发、勇毅前行，将党建活动作为加强意识形态教育的重要载体，以党的全面领导为核心组织建设和生产经营活动，积极开展形式多样、丰富多彩的专题学习会、主题党日、理论知识培训等活动，持续加强党建管理工作，充分发挥基层党组织创造力、增强凝聚力、提升组织力，为全面建设社会主义现代化国家、全面推进中华民族伟大复兴而奋斗。

2023年2月3日，南湖街道党工委组织的主题党日活动 -- 《满江红》观影活动。



2023年4月13日，南湖街道党工委组织的“感悟赤诚信仰，汲取奋进力量”电影主题党日活动 -- 《望道》观影活动。



2023年6月19日，南湖街道湖苑社区党委组织的“凝心聚力精彩趣动”迎七一趣味运动会。



2023年6月30日，党总支组织的“拥抱自然、畅享未来”主题党日南湖公园徒步活动。



2023年10月19日，吉大通信党总支组织的主题党日活动 -- 《坚如磐石》观影活动。



朝阳区委组织部组织的“朝阳区党群服务中心”参观活动。



南湖街道党工委组织的主题教育活动 -- 《一起走进习近平新时代中国特色社会主义思想》主题图文展等。



长春市南湖街道湖苑社区组织的《两弹一勋》理论宣讲。



2023年12月21日，朝阳区委组织部组织的党员观看《榜样8》专题节目活动。



作为非公企业党组织，吉大通信党总支围绕“以党建带群建、以群建促党建”的工作理念，加强对工会组织的领导，以“建”为重点，以“带”为关键，实现党、群工作互动共融，共同发展。

案例 吉大通信党总支与合作单位开展“党建和创”

2023年，吉大通信党总支结合公司党建工作现状，以共建共享为基础，以合作共赢为目的，积极与合作单位以“党建和创”形式，搭建党员实践活动平台，持续保持与中移铁通有限公司长春分公司党委，四平移动公司客户响应中心党支部，中国移动集团内蒙古有限公司工程建设部党支部签署“党建和创”活动倡议书，围绕“理论同行、组织同建、品牌同筑、服务同行、成效同享”等方面以共建机制，定期沟通并组织开展党建特色活动，丰富党员组织生活，互助共赢，共同发展。

卓越高效治理 铸就长青信赖之基

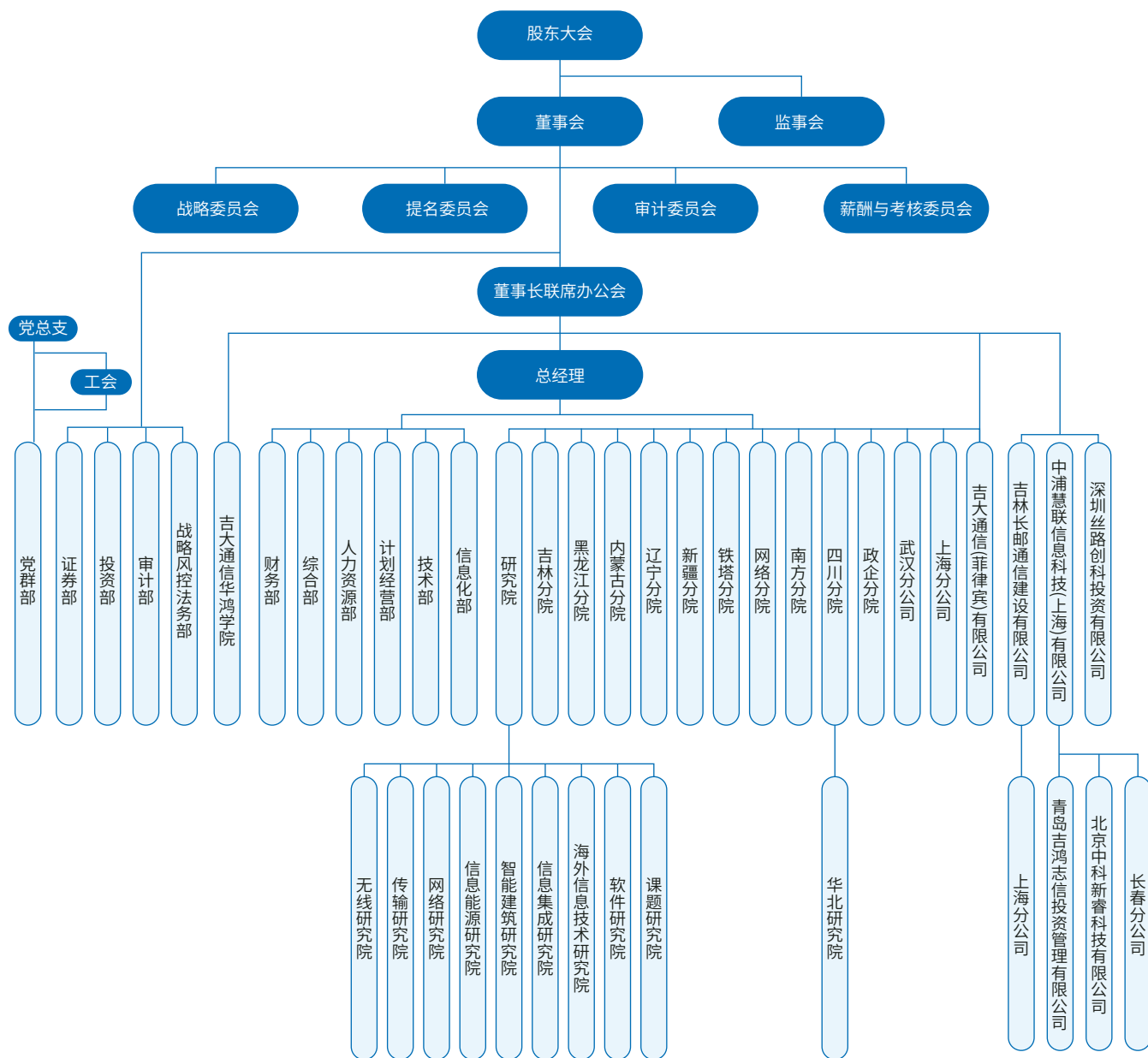
组织架构
 三会治理
 风险管理及内控建设
 投资者关系管理

SDGs



组织架构

吉大通信严格依据《中华人民共和国公司法》《中华人民共和国证券法》《上市公司治理准则》以及《深圳证券交易所创业板股票上市规则》等法律法规，结合公司的实际情况，持续完善公司治理结构，构建规范、透明、公开、高效的公司治理架构，明确了股东大会、董事会、监事会和高级管理层之间的决策、执行和监督方面的职责权限，不断以专业化、规范化和透明化实现公司整体的可持续发展。



吉大通信组织架构图

三会治理

股东大会

公司股东大会由公司全体股东组成，是公司的最高权力机构。为规范公司股东大会的组织和行为，提高股东大会议事效率，吉大通信依据《中华人民共和国公司法》《上市公司章程指引》《上市公司股东大会规则》等法律法规，结合《吉林吉大通信设计院股份有限公司章程》，制定了完善的《吉林吉大通信设计院股份有限公司股东大会议事规则》，保障股东的合法权益，确保股东大会能够依法行使职权和依法决议。



报告期内，公司依法合规召开股东大会，不存在任何违规行为。公司共召开股东大会**3次**，其中年度股东大会**1次**，临时股东大会**2次**，审议通过议案**14项**（不含子议案）

董事会

公司依法设立董事会作为公司的常设权力机构和决策机构，是公司的经营决策中心，对股东大会负责。为了进一步规范公司董事会的议事方式和决策程序，促使董事和董事会有效地履行其职责，提高董事会规范运作和科学决策水平，吉大通信根据《中华人民共和国公司法》《中华人民共和国证券法》《上市公司治理准则》《深圳证券交易所创业板股票上市规则》等相关规定，结合公司实际情况，制定了《吉林吉大通信设计院股份有限公司董事会议事规则》，严格规范董事会内部机构及运作程序，确保董事会的工作效率和科学决策，积极维护公司和全体股东的合法权益。



公司董事会目前由**11名董事**（女性董事**4名**，占比**36.36%**）组成，其中独立董事有**4名**（占比**36.36%**），非独立董事**7名**。报告期内，公司共召开董事会**6次**，董事成员会议出席率**100%**，审议通过议案**44项**（不含子议案）。截至报告期末，董事会成员平均任期**2.37年**，董监高离职率**15%**。

| 姓名 | 类型 | 性别 | 任期 | 年龄 | 学历 |
|-----|---------------|----|-----------------------|----|----|
| 周伟 | 董事长、董事 | 男 | 2018-5-15至2025-12-27 | 49 | 博士 |
| 李正乐 | 董事 | 男 | 2014-9-30至2025-12-27 | 50 | 硕士 |
| 丁志国 | 董事 | 男 | 2020-4-27至2025-12-27 | 55 | 博士 |
| 夏锡刚 | 董事、总经理 | 男 | 2022-12-28至2025-12-27 | 46 | 硕士 |
| 李明华 | 董事、副总经理 | 女 | 2022-12-28至2025-12-27 | 45 | 本科 |
| 胡连全 | 董事、副总经理 | 男 | 2022-12-28至2025-12-27 | 50 | 本科 |
| 耿燕 | 董事、董事会秘书、副总经理 | 女 | 2022-12-28至2025-12-27 | 44 | 硕士 |
| 邓相军 | 独立董事 | 男 | 2022-12-28至2025-12-27 | 59 | 本科 |
| 宋英慧 | 独立董事 | 女 | 2022-12-28至2025-12-27 | 56 | 博士 |
| 张晓阳 | 独立董事 | 女 | 2022-12-28至2025-12-27 | 50 | 博士 |
| 苏治 | 独立董事 | 男 | 2022-12-28至2025-12-27 | 46 | 博士 |

独立性多元化

公司严格遵守中国证监会发布《上市公司独立董事管理办法》等法律法规要求，结合公司实际，制定了《独立董事工作制度》，进一步完善公司治理结构和独立董事工作方式。其中3名独立董事分别在审计委员会、薪酬与考核委员会、提名委员会等3个专门委员会中担任主任委员，为公司董事会的决策提供科学和专业的意见和参考。

公司充分考虑董事会成员的多元化，包括但不限于性别、年龄、文化及教育背景、专业经验、技能等方面。公司现有董事成员拥有丰富的法律、财务、金融、工程等多个领域的工作经验，董事会成员具有多元化的专业背景，充分利用各专业的知识为公司决策提供保障。

专门委员会

公司董事会下设审计委员会、提名委员会、薪酬与考核委员会、战略委员会。根据《中华人民共和国公司法》《中华人民共和国证券法》以及《公司章程》等相关规定，公司制定了《董事会审计委员会实施细则》《董事会提名委员会实施细则》《董事会薪酬与考核委员会实施细则》和《董事会战略委员会实施细则》，对各委员会的人员组成、职责权限、决策程序、议事规则进行了规定，明确各委员会职责，辅助提高董事会运作效率。



报告期内，公司共召开审计委员会**5次**，审议通过议案**19项**；薪酬与考核委员会**1次**，审议通过议案**1项**；战略委员会**1次**，审议通过议案**1项**。

专门委员会独立董事任职情况如下：

| 专门委员会 | 独立董事（位） | 非独立董事（位） | 独董是否担任主任委员 |
|----------|---------|----------|------------|
| 战略委员会 | 4 | 7 | 否 |
| 审计委员会 | 4 | 3 | 是 |
| 提名委员会 | 4 | 3 | 是 |
| 薪酬与考核委员会 | 4 | 1 | 是 |



报告期内，吉大通信董事会勤勉尽责、务实创新、勇担责任，发挥先进治理模式的示范作用，荣获中国上市公司协会“2023年度上市公司董事会典型实践案例”。

监事会

为了进一步规范公司监事会的议事方式和表决程序,促使监事和监事会有效地履行监督职责,完善公司法人治理结构,吉大通信根据《中华人民共和国公司法》《中华人民共和国证券法》《上市公司治理准则》等相关规定及《公司章程》,制定了《吉林吉大通信设计院股份有限公司监事会议事规则》,明确公司监事会职责,规范公司监事会议事内容、方法和程序,确保公司运营的合法合规性,为公司、股东、员工及其他利益相关方的合法权益提供有效保障。

公司监事会由**5名**监事组成,设监事会主席**1名**,职工代表监事**3名**。报告期内,公司共召开监事会**6次**,审议通过议案**21项**(不含子议案)。

| | | | |
|---------|-------------|----------|------------|
| 公司监事会人员 | 5人 | 职工代表监事人员 | 3人 |
| 监事会召开次数 | 6次 | 女性监事会人员 | 3人 |
| 监事会出席率 | 100% | 审议通过议案 | 21项 |

风险管理及内控建设

风险管理

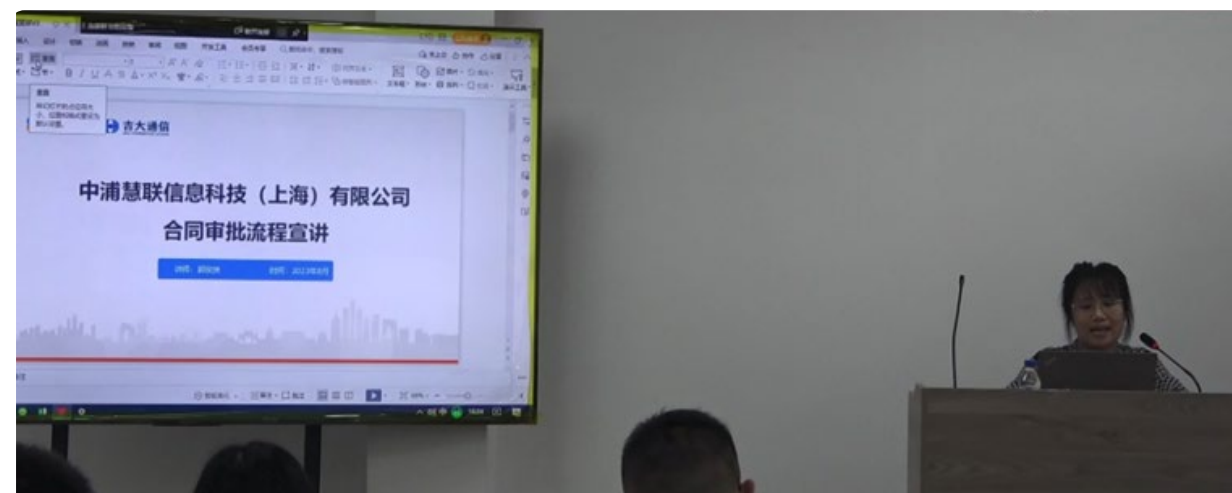
吉大通信高度重视公司风险管理工作,建立健全风险管理程序,将风险管理融入企业运营各个环节,明确各层级在内部控制评价和风险评估活动中的具体职责,落实源头管理,持续提升风险合规管理质量。公司风险管理的基本策略是确定和分析公司所面临的各种风险,建立适当的风险承受底线和进行风险管理,并及时可靠地对各种风险进行监督,将风险控制在限定的范围之内,积极防范企业管理风险。

公司设立战略风控法务部,在公司董事会指导下开展工作。战略风控法务部以防范风险为导向,不断完善制度,扎实开展风险管理工作,促进公司合规经营。同时,公司建立重大风险预警、报告工作机制,制定《关于落实董事会直属部门工作事务的通知》,明确了公司风险事件报告及处置的相关要求及程序,防范重大风险的发生。



为增强公司员工风险防范意识,加强公司员工法律素质教育,公司通过线上或线下的方式面向员工开展风险和法律素质教育培训,提升公司员工风险防范能力。

2023年8月1日,中浦慧联长春分公司开展合同审批流程培训。



2023年风险管理培训情况

| 关键绩效 | 2023年 |
|-------------|----------------|
| 内部风险培训次数 | 2次 |
| 内部风险控制培训总人次 | 2,184人次 |
| 内部风险控制培训总小时 | 2.5小时 |

内控建设

为保证公司经营管理合法合规、资产安全、财务报告及相关信息真实完整,提高经营效率和盈利水平,公司根据《企业内部控制基本规范》等相关规定,结合公司实际情况,制定了《吉林吉大通信设计院股份有限公司内部审计管理制度》《吉林吉大通信设计院股份有限公司重大信息内部报告制度》等管理制度,建立健全和有效实施内部控制管理,加强内部监督,优化内控流程,定期开展内部控制自我评价,不断完善内部控制制度。



报告期内,参与外部培训次数**7次**,参与法律培训人数**44人**,参与培训法务人员**1人**。

内部审计

吉大通信严格遵守《公司法》《审计法》《审计署关于内部审计工作的规定》等国家有关法律法规，结合公司实际情况，制定《吉林吉大通信设计院股份有限公司内部审计管理制度》，规范公司内部审计监督，提高审计工作质量，实行内部审计经常化、制度化，发挥内部审计工作，加强内部监督和风险控制，促进企业经营管理，提高经济效益，保护公司资产的安全和完整。

公司设立审计部，在公司董事会审计委员会直接领导下独立开展内部审计工作，围绕公司经营目标，根据年初审计计划，以加强内部控制和风险防范为导向，不断完善内部控制制度，扎实开展审计工作，促进合规经营，持续提升公司风险防范能力。



报告期内，审计部开展专项检查、专项审计等共计 **8 次**。

商业道德

吉大通信注重商业道德管理和反贪腐建设，严格遵守《反不正当竞争法》《关于禁止商业贿赂行为的暂行规定》等法律法规要求，持续完善内部制度与监督体系，坚决维护并保障利益相关者的合法权益，致力于营造公平公正的商业环境。



报告期内，公司未发生内部员工违纪、商业贿赂及贪污事件；未发生反垄断、不正当竞争等违规事件。

投资者关系管理

投资者权益保护

为加强吉大通信与投资者之间的信息沟通，保护投资者依法行使收益权、知情权、参与权、监督权、求偿权等权益，吉大通信依据《中华人民共和国公司法》《中华人民共和国证券法》《深圳证券交易所创业板股票上市规则》等法律法规，结合《公司章程》规定，制定了《吉林吉大通信设计院股份有限公司投资者关系管理制度》《吉林吉大通信设计院股份有限公司投资者纠纷解决制度》等管理制度，明确公司董事会是投资者关系工作的决策机构，负责制定公司投资者关系管理制度，检查考核投资者关系工作的落实、执行情况；公司董事会秘书是公司投资者关系管理事务的负责人，负责公司投资者关系管理的各项工作。

在实践上，公司积极构建多渠道的投资者交流渠道，依法召开股东大会，实施现金分红政策，积极保障股东知情权、参与权及分红权，确保股东投资回报；不断完善内控体系及治理结构，严格履行信息披露义务，真实、准确、完整、及时、公平地向所有股东披露信息；通过网上业绩说明会、投资者电话、电子邮箱和深证互动易等多种方式与投资者进行沟通交流，建立良好的互动平台，及时回应投资者的关切和诉求，切实保障投资者的合法权益，实现公司价值最大化和投资者利益最大化。



2023 年度吉林辖区上市公司投资者关系管理
最佳实践评选活动中荣获优秀实践上市公司
吉林省证券业协会
2023 年 12 月



2023 年度上市公司
卓越投关建设奖
吉大通信 (300597)
易董 价值在线
2023 年绿色创新与 ESG 可持续发展大会卓越投关奖
易董-价值在线

召开线上投资者交流活动



吉大通信积极通过多种渠道参与投资者保护与教育工作，其中包括公司官网、微信公众号等多种形式，致力于提高投资者的金融素养和风险意识，同时保护投资者的合法权益，增强投资者对公司的信任与支持，并进一步促进公司的健康发展。

以官网、微信公众号形式参与投资者保护与教育工作

5.15全国投资者保护宣传日

吉大通信 吉大通信 2023-05-15 09:00 发表于吉林



关于开展全面注册制投资者教育专项活动及3·15投资者保护主题教育活动

吉大通信 吉大通信 2023-03-13 10:10 吉林



吉林辖区上市公司董秘调研活动——走进吉大通信



报告期内，在互动易与投资者互动次数 **146 次**，投资者问题回复率 **100%**，举办投资者开放交流会次数 **2 次**，接听投资者电话次数 **81 次**。

信息披露

吉大通信严格按照《中华人民共和国公司法》《中华人民共和国证券法》《上市公司信息披露管理办法》《深圳证券交易所创业板股票上市规则》等规定，制定了《信息披露管理制度》，明确规定了信息披露的原则、内容及披露流程、信息披露的职责划分、档案管理、信息保密等内容。公司通过建立健全多元、透明、畅通的信息披露渠道，真实、准确、及时、完整地披露公司信息，切实保障公司、股东、债权人及其他利益相关者的合法权益。



报告期内，公司不存在因信息披露方面违规而受到处罚的情况，共对外披露 **4 份** 定期报告，**103 份** 临时报告。

股东回报

吉大通信高度重视股东的各项合法权益。公司严格遵守中国证监会《关于进一步落实上市公司现金分红有关事项的通知》《上市公司监管指引第3号——上市公司现金分红》等相关要求，在充分考虑对股东的投资回报并兼顾公司成长和发展的基础上，结合自身实际情况，制定并实施《吉林吉大通信设计院股份有限公司未来三年（2022年-2024年）股东分红回报规划》，进一步明确和完善了公司利润分配的决策程序和方式，细化《公司章程》中关于利润分配政策的条款，增加利润分配政策决策透明度和可操作性，建立对投资者持续、稳定、科学的回报机制，保证公司利润分配政策的连续性和稳定性，积极与股东共享发展成果，持续为股东创造价值。

近三年利润分配方案实施情况（含税）

| 实施年份 | 每10股派发现金红利（元） | 现金分红金额（元） |
|-------|---------------|--------------|
| 2021年 | 0.25 | 6,000,000.00 |
| 2022年 | 0.25 | 6,000,000.00 |
| 2023年 | 0.23 | 6,269,110.69 |

绿色循环发展 坚定共筑美好未来

环境管理体系
 能源及资源使用
 排放物管理
 绿色运营
 绿色产品
 保护生物多样性

SDGs

6 清洁饮水和卫生设施



7 经济适用的清洁能源



11 可持续城市和社区



13 气候行动




环境管理体系

吉大通信依据《中华人民共和国环境保护法》《中华人民共和国环境影响评价法》等法律法规，制定并严格遵循《吉林吉大通信设计院股份有限公司质量、环境和职业健康安全管理手册》《环境和职业健康安全运行控制程序》《应急准备与响应程序》等制度文件，并由技术部组织编制《办公区域及野外勘察现场环境因素清单》组织各部门进行环境因素的识别、评价和有效控制，综合部负责办公区域环境管理、环境因素和危险源辨识，制定风险评价与控制措施，并及时更新、传达，以践行环保承诺、完善环境管理体系、推动企业环保可持续发展。报告期内，公司已通过 ISO 14001 环境管理体系认证，公司及子公司均未受到与环保相关的行政处罚。



吉大通信 ISO 14001 环境管理体系认证证书



2023 环境管理目标完成情况

| 目标 | 是否完成 |
|--------------------------------------|---------------------|
| 固体废物分类管理，危险固废有效控制率 100% | 2023 年环境管理 目标均达成 |
| 勘察过程环境零污染 | |
| 杜绝所承担勘测项目发生较大环境污染事故，每年发生重大环境污染事故 0 次 | |
| 勘察过程环境零污染，在所承担勘测项目勘测过程中无环境污染事故发生 | |
| 废弃垃圾的回收率 100% | |
| 员工环境保护意识有所增强 | |

能源及资源使用

| 资源与能源种类 | 2021 年 | 2022 年 | 2023 年 |
|---------------|-----------|-----------|------------|
| 国内电力消耗量 (千瓦时) | 77,772.82 | 84,720.05 | 113,673.05 |
| 海外电力消耗量 (千瓦时) | 31,576.13 | 40,449.01 | 18,921.73 |
| 用水消耗量 (吨) | 27,013.92 | 25,809.99 | 11,366.036 |

注：上述能源与资源消耗数据涵盖吉大通信、吉鸿志信、深圳丝路、菲律宾子公司（海外）、武汉分公司、长邮通信



报告期内，公司及国内各分子公司主要办公场所消耗电力折算共计 **13.97 吨标准煤**；根据碳排放因子测算，间接温室气体排放（范畴二）**64.83 吨二氧化碳当量**。

排放物管理

吉大通信制定并依据《环境因素的识别、评价和控制程序》，严格把控并合理处置办公及服务生产过程中所产生的废弃物，根据是否可再生将无害废弃物分为可回收物及不可回收物，并安排专人进行每日处理；此外，公司不涉及生产，无工业废水排出。



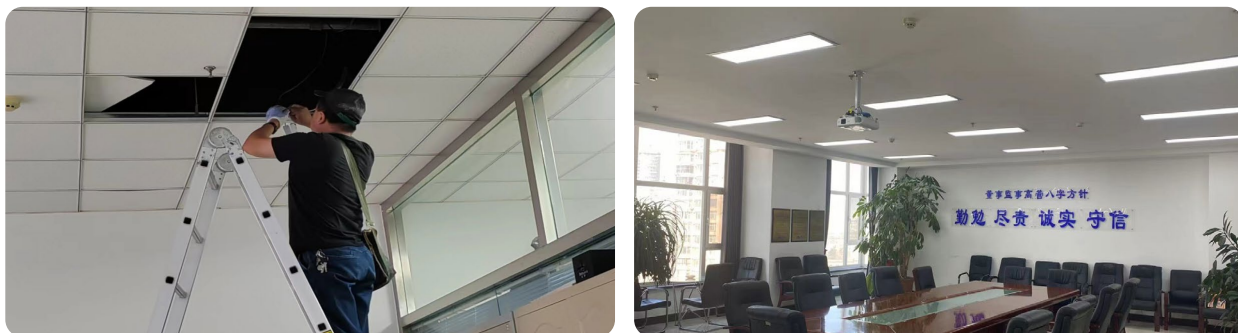
报告期内，公司无发生重大环保事故，实现了勘察过程中环境零污染，危险固废有效控制率 **100%**。



绿色运营

吉大通信响应习近平生态文明思想，履行绿色办公理念。公司及子公司积极倡议全体员工节电节水，并施行无纸化办公、垃圾分类、节能改造等措施，同时开展环保节能宣传活动，强化办公场所的环保氛围和员工的节能意识，建立完善低碳环保的企业运营生态。

2023年吉大通信开展改造声控灯及节能LED灯，对五楼大厅改造LED灯20个、七楼改造LED灯6个；子公司长邮通信更换整体办公场所照明灯，将白炽灯管更换为LED节能灯。未来公司将不断改造现有照明设备，节约能耗，促进资源循环与可持续发展。



为节约资源、规范办公用纸管理，公司制定《关于办公室节约用纸的管理措施》，贯彻“可不印的坚决不印，可印可不印的尽量不印，必须印的尽量少印”的原则，采取打印纸统一采购管理、使用OA系统及金蝶系统以推进电子化办公、尽量使用双面用纸、无法再印的单面纸二次利用等节纸措施。

公司将垃圾分类管理为可回收垃圾和其他垃圾，提高垃圾资源化利用，促进资源循环与可持续发展。



绿色产品

吉大通信子公司中浦慧联研发推行的“智慧食堂”已在高校、国企事业单位、政府机关、企业园区、社会养老食堂广泛应用，通过智能选餐、灵活移动支付、大数据分析、用水用电监测等多功能布局。

吉林大学南岭校区食堂经过智慧化升级后，从以往的**8桶**餐余垃圾减少至**1.5桶**餐余垃圾，据计算每天可减少二氧化碳排放**175千克**，相当于植树**9.56棵**；北京科技大学食堂则从**7桶**餐余垃圾降低至**2桶**餐余垃圾，根据计算每天便可减少二氧化碳排放**134.61千克**，相当于植树**7.35棵**。

吉大通信智慧食堂系统功能架构图



保护生物多样性

案例 东北虎豹国家公园监测体系

吉大通信承担东北虎豹国家公园自然资源监测体系可研及设计工作，初步构建天空地多维立体监测感知网络实现生态资源多维全面在线采集监测，实现东北虎豹国家公园内80%以上东北虎豹定居种群的远程实时监测系统。



案例 吉林查干湖国家级自然保护区湿地保护与恢复建设

本项目建设投资超过1,000万元用于查干湖保护区数字化建设，建设内容包括智慧保护区综合管理系统、生物多样性采集、指挥控制中心、数据可视化等，实现查干湖自然保护区范围内人类活动管控、生态监测、科研宣教等功能，全面提升保护区的监督管理能力，满足生态保护、生态修复、生态管理、生态安全、绿色富民的需求。



数智创新引领 释放信息服务效能

研发创新体系
 研发队伍建设
 研发激励机制
 创新研发成果
 科技项目管理
 知识产权保护

SDGs

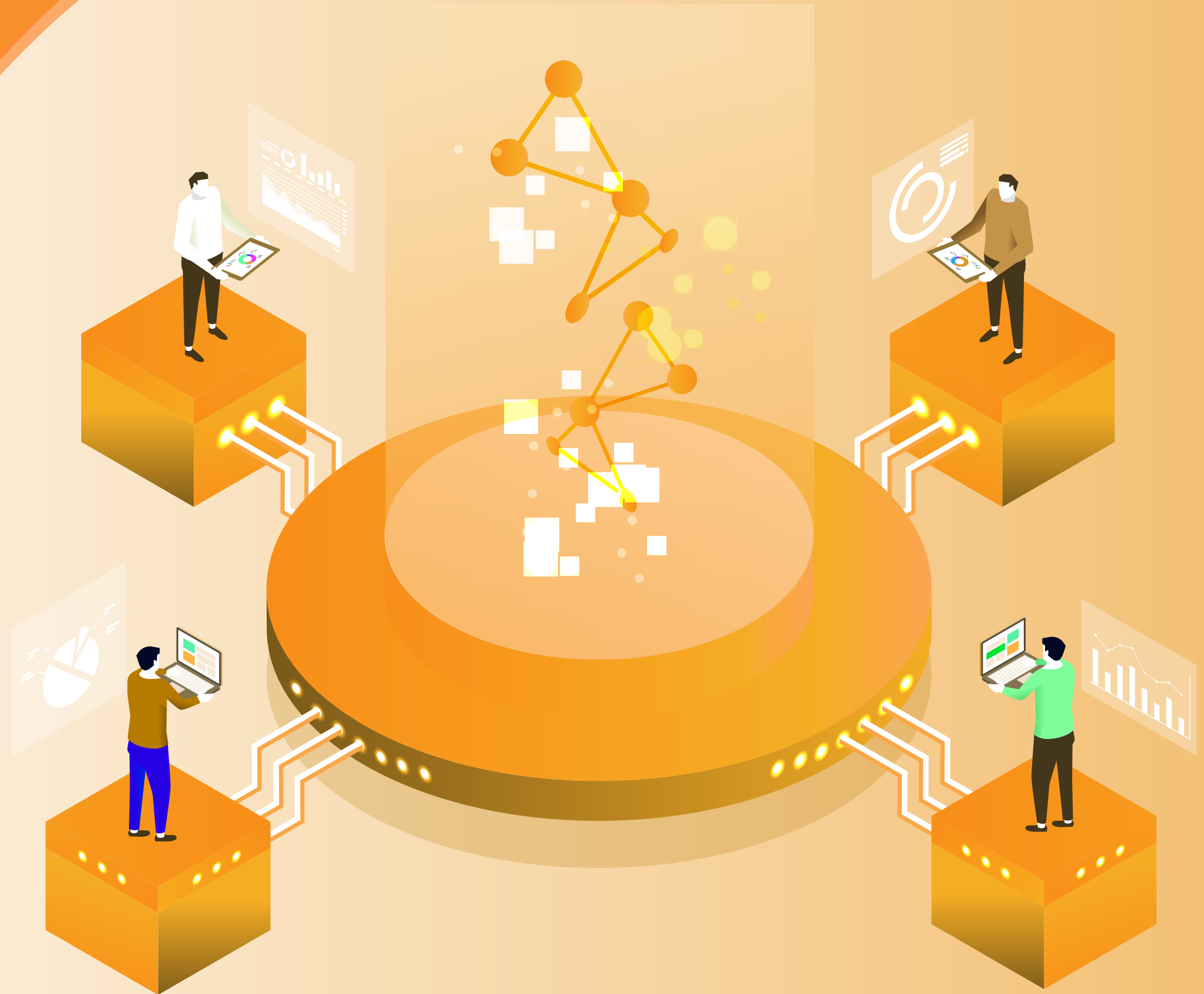
9 产业、创新和基础设施



12 负责任消费和生产



17 促进目标实现的伙伴关系

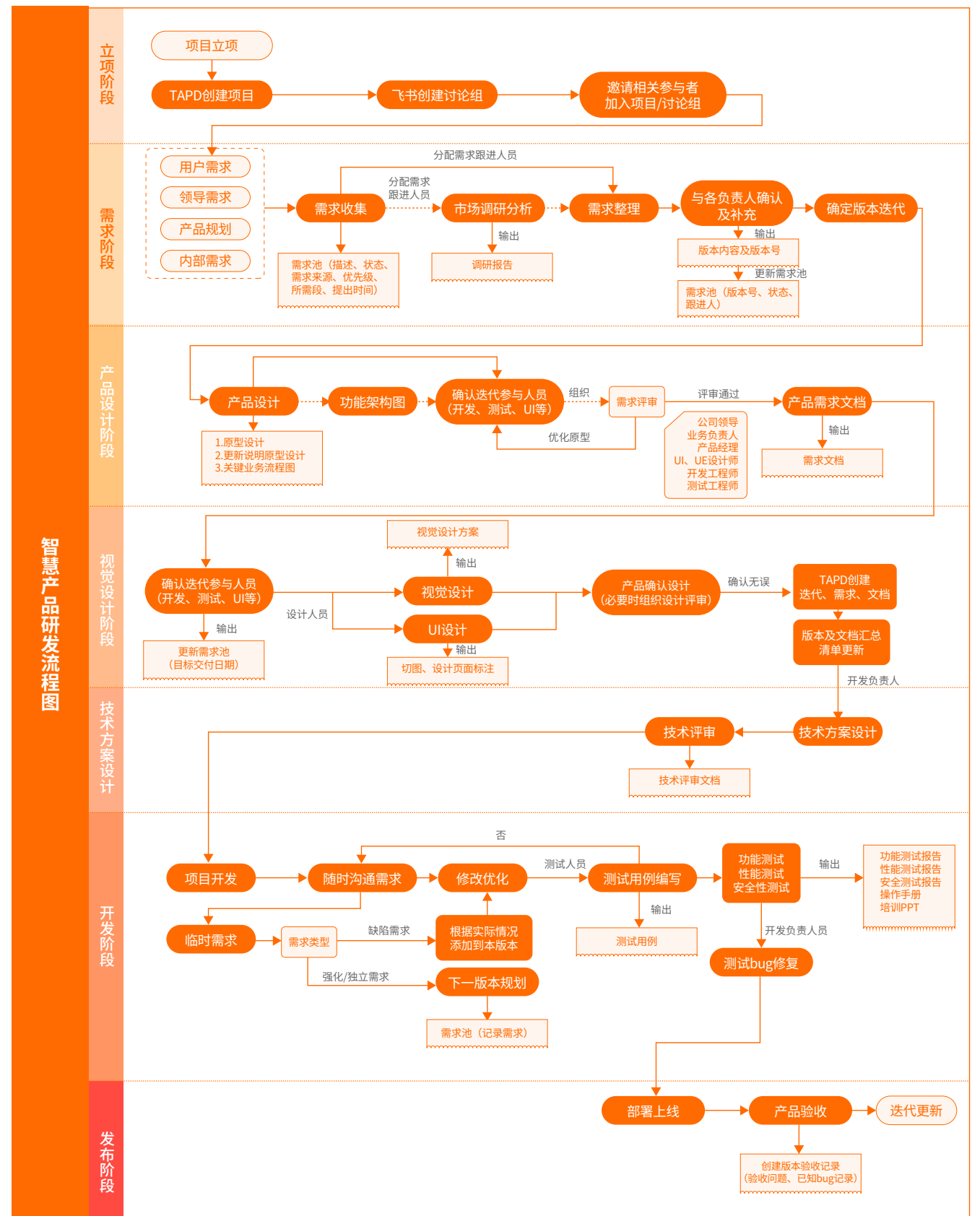


吉大通信坚持创新发展理念,以企业战略为核心支撑,聚焦信息化、数字化、智慧化主航道,在战略制定、团队建设、研发投入等方面不断加强,致力于保持企业的长期竞争力,全力助推在新一轮科技革命和产业变革的大环境下的行业、城市数智化转型。

研发创新体系

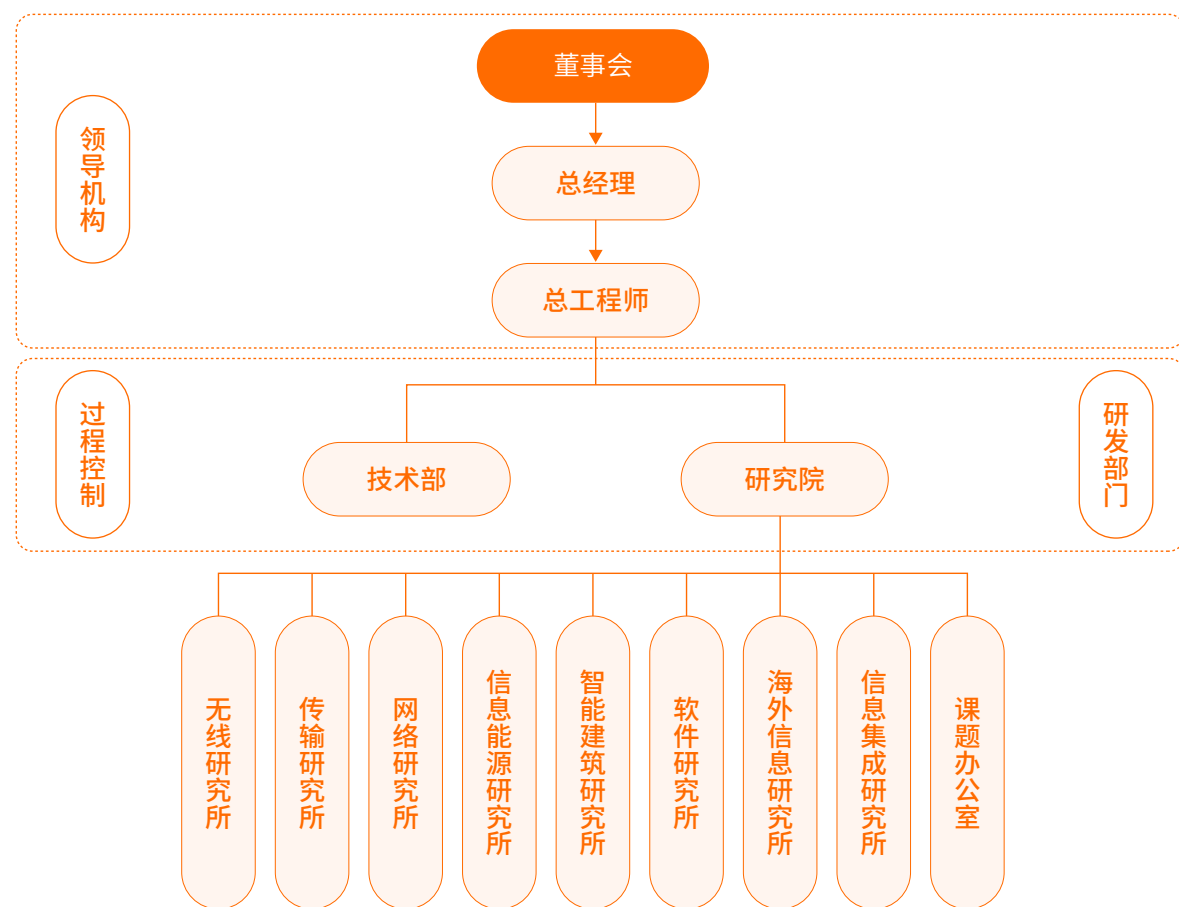
公司秉持以创新为核心、持续迭代为驱动的研发理念,以聚焦主营业务为发展原则,统筹通信技术服务和全社会信息化集成两大运营模式,完善内部研发体系建设,加强自主创新和研发能力,制定《专业技术管理规定》《吉大通信科技创新战略规划》等制度,明确研发目标、职能权限、研发保障,深化通信技术服务、智慧产品业务布局,充分利用资源优势做精做强细分领域,推动公司科研工作深入开展,为公司创新内生力可持续发展提供支撑。

此外,公司亦与集团企业、高校及政府部门建立紧密战略合作关系。在通信技术服务领域,公司聚焦“5G+”重点领域应用,积极追踪并研究传统运营商领域相关技术的最新进展和应用实践;在信息化产品集成领域,公司以数字中国、智慧城市、行业信息化等建设为契机,深入研究相关行业的信息化、数字化解决方案,致力于做政府、企事业单位的“信息化建设领域整体解决方案提供商”。



研发组织架构

公司研发组织管理体系以董事会、总经理、总工程师为领导机构，研究院为研发部门，技术部为过程控制部门。其中研究院下设 8 个专业研究所和 1 个课题办公室，专业院总工程师和研究所所长下设专业团队，核心团队由专业研究所所长 / 专业院总工程师、在任省级或地市总设组成。



吉大通信研发组织总体架构

科技创新战略目标

吉大通信紧跟国家核心战略布局，紧密围绕公司的总体战略目标设定科技创新目标，大力推进数智化转型业务以及智慧产品业务板块发展，实现在重点发展领域上质与量的突破。

| 吉大通信科技创新总体目标 | 2023 年完成情况 |
|---|------------------------|
| 专利：未来五年共申请专利 10 项 ，平均每年申请 2 项 | 2023 年新增专利 6 |
| 标准、规范：未来五年共申请标准、规范 10 项 ，平均每年申请 2 项 | 2023 年新增软著 42 |
| 论文：未来五年每年发表论文 160 篇以上 | 2023 年新增论文 182 |
| 研发项目：完成研发课题每年 12 项以上 | 2023 年完成研发课题 12 |

研发队伍建设

公司研究院以全面提升研发人员专业素质和能力为中心，加强优秀中青年骨干培养，提升队伍年轻化、专业化程度，初步建设完成一支结构合理、创新敬业的高素质科研队伍。公司研发人员多为长期从事通信网络技术服务业务的研究及开发，专业涉及无线、传输、数据等众多领域，具有丰富的专业理论知识及实践操作能力，为公司研发、改进提供有力支撑；一线生产员工多为通信相关专业，具备扎实的专业基础。



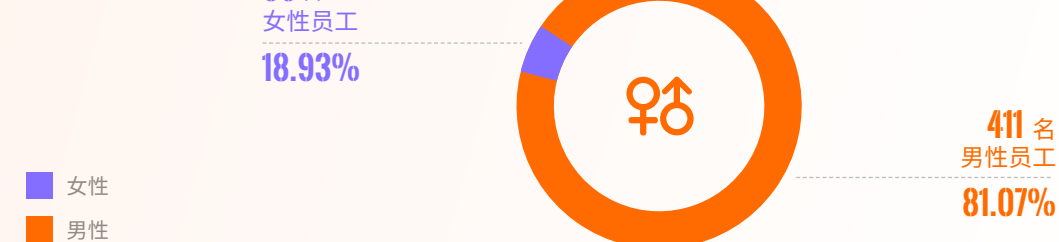
截至报告期末，公司研发团队人员共计 **507 人**。

研发人员构成

按学历划分



按性别划分



按年龄划分



研发激励机制

为保证科技成果实施及奖励工作规范化、标准化，提高科技研发水平、专业技术培训及其它专业技术工作水平，公司制定《科技成果实施及奖励管理办法》《研发人员激励管理制度》等激励制度，以绩效考核客观量化研发员工的业绩、能力、态度；实行全面的技术奖励政策和技术积分制度，从技术、院级市场技术支持、培训、省部级课题四个方面进行考核，鼓励员工积极完成技术工作。



报告期内，公司研发投入 **29,911,041.15 元**。

创新研发成果

吉大通信已被认定为国家高新技术企业，荣获全国及省级各项荣誉称号及奖项；获批吉林省信息通信技术科技创新中心；多次承担国家重点的大型通信建设项目的方案设计。



报告期内，国家高新技术企业荣誉 **1 项**。

截至报告期末，软件著作权累计 **146 项**，商标 **33 项**，发表论文 **533 篇**，获省级以上通信设计、咨询奖项 **38 项**，并获得多项省局级荣誉证书，参与编制 **9 项** 国家标准（已发布 **7 项**）、**10 项** 行业标准（已发布 **8 项**）和 **7 项** 企业标准。

科技项目管理

为加强吉大通信科研项目管理和实施，提升企业科技创新能力、培养创新型人才、获得高层次科研成果，促进科技成果转化与产业化，吉大通信参考《吉林省科技发展计划（项目）管理办法》，制定《吉大通信科研项目（省部级课题）管理办法》《吉大通信科研项目经费管理暂行办法》等项目管理文件，规范科研项目的立项、实施、验收和成果转化等全过程，确保研发项目质量和效益。

2023 年，公司组织完成 **12 个** 研发课题研发立项报告和验收报告。

案例 助力中国移动内蒙古公司网络升级

吉大通信内蒙古分院多年来一直承接中国移动内蒙古公司省内传输网发展专项规划，规划内容涵盖了传送网和数据承载网两大核心部分，为中国移动内蒙古公司的网络演进升级及资源配置优化提供了重要支撑。公司编制的《中国移动内蒙古公司“十四五”省内传输网发展专项规划》荣获 2022 年度吉林省优秀工程咨询成果奖二等奖，同时获内蒙古自治区 2022 年度优秀工程咨询成果三等奖。

案例 长春烟草局智慧食堂项目

为顺应全社会数字化转型潮流，提高职工就餐积极性、指导职工健康饮食，长春烟草引进智慧食堂项目，子公司中浦慧联为其提供配套定制化智慧食堂改造方案，规划三条智慧食堂选餐动线，使用 27 台中浦慧联智慧选餐设备和 2 台智慧授权设备对原有食堂改造升级。不仅解决了食堂以往存在的问题，还额外为长春烟草定制了营养分析、智能进销存管理、智慧自提箱柜等辅助模块，打造就餐营养、食材节约、管理精准、工作高效的智慧食堂。



知识产权保护

公司依据《企业知识产权管理规范》(GB/T29490-2013), 遵行“保护知识产权, 激励知识创新”的管理方针设定长、中、短期目标, 制定《知识产权管理手册》《知识产权管理体系文件汇编》等文件, 建立贯穿立项、研发、采购、生产、销售在内的全过程体系。公司积极开展接待相关领导进行知识产权工作调研, 回复市场监督管理局调查问卷等相关知识产权方面的工作, 引进知识产权人才并依照《知识产权管理办法》对员工创造的知识产权给予相应的物质奖励、精神奖励, 建设与利用知识产权信息情报系统、专利信息数据库, 申请专利、商标、品牌并提高企业自主知识产权的数量和质量。知识产权责任部门每年向全体员工开展相关培训、宣传、教育, 综合加强企业的信息工具, 强化创新能力、风险预警能力和创新成果保护能力。

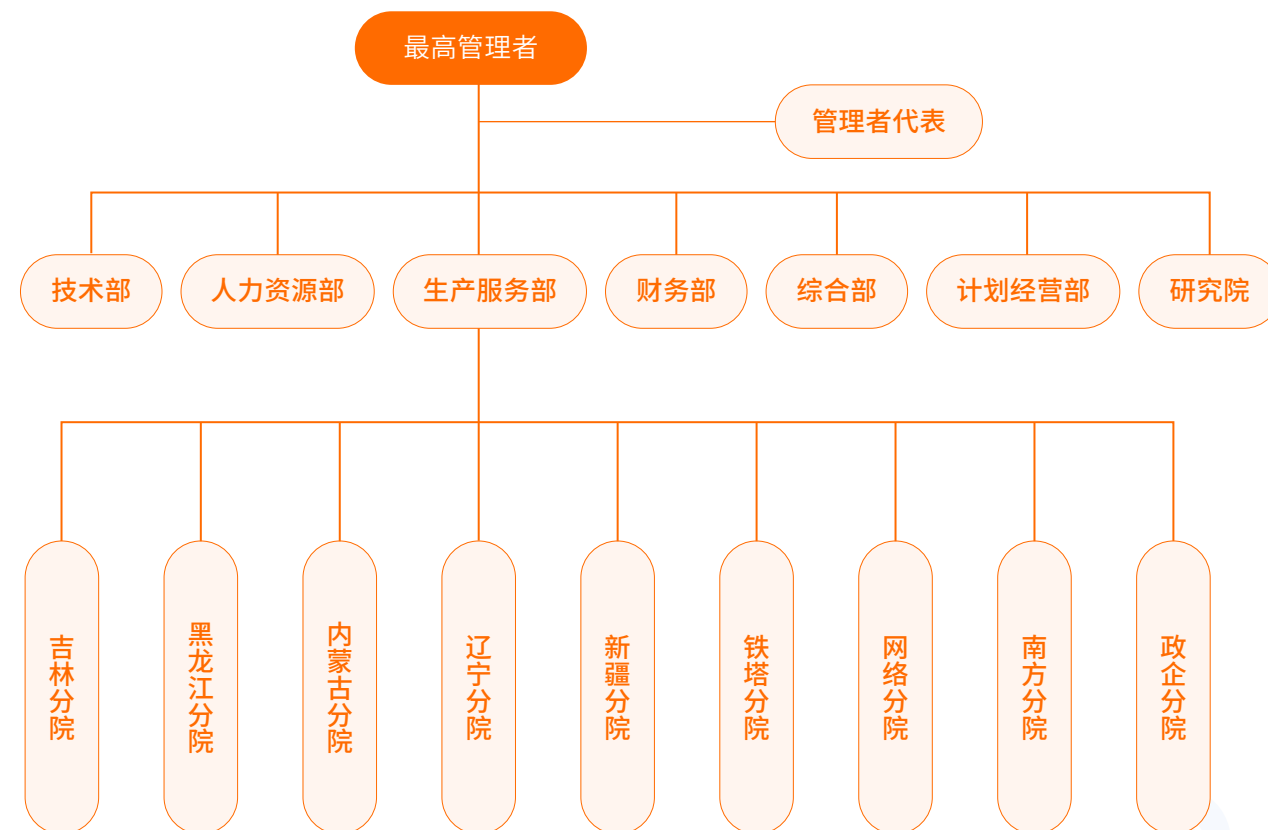


2023年, 公司完成知识产权贯标学习并取得知识产权管理体系认证证书; 软件著作权累计**146项**; 授权专利累计**122项**, 其中发明专利**33项**, 新型实用专利**84项**, 外观设计专利**5项**。

吉大通信知识产权管理体系证书



知识产权管理体系架构



优质铸就信誉 稳健供应安全根本

产品质量
客户权益维护
供应链管理
信息安全

SDGs

9 产业、创新和基础设施



12 负责任消费和生产



17 促进目标实现的伙伴关系



质量文化培训

为了持续优化产品和服务质量，并增强员工的质量意识，公司紧密结合战略目标和业务需求，以提升质量文化培训的精准性和品质为核心目标，积极开展质量文化培训活动。对于已完成的培训，公司将通过收集并共享培训资料等方式，实现全院范围内的知识共享，减少重复类的培训，提升整体培训效率。



报告期内，公司共进行质量文化培训**2次**；质量文化培训人次**17人**；质量文化培训总时长**2小时**。

案例 新员工质量体系培训

2023年7月3日，公司技术部组织开展质量、环境、职业健康安全管理体系新员工培训，对新员工进行质量管理体系标准培训与交流学习。

客户权益维护

售后服务

吉大通信始终将提升顾客及相关方满意度作为重要经营目标。公司制定《交付及售后部售后管理制度》《保修服务措施》等系列售后服务制度和全过程长效服务机制。对内管理方面，公司明确服务原则、服务组织架构和服务后勤保障，并针对响应团队建立系统化、规范化的培训机制，确保服务团队具备高效响应和解决问题的能力；对外服务方面，公司提供全周期技术支持，积极构建全国售后服务热线、售后微信群等多元化的反馈服务渠道，并在全国各主要市场设有售后服务合作伙伴，以便及时收集客户反馈信息、处理客户投诉以及响应故障维护请求。

客户满意度

为了精准把握客户及相关方对服务满意度的反馈，系统提升客户及相关方的满意度，并推动企业持续改进的效能，公司特制定《顾客及相关方满意评价程序》，通过对客户和相关方进行定期的工程回访与沟通，以及开展多种形式的满意度调查，全面收集并分析满意信息和改进意见，并组织相关部门根据满意度调查结果采取相应的改进措施，不断提升服务质量，满足客户及相关方的期望。



报告期内，客户服务满意度达到**99.39分**。



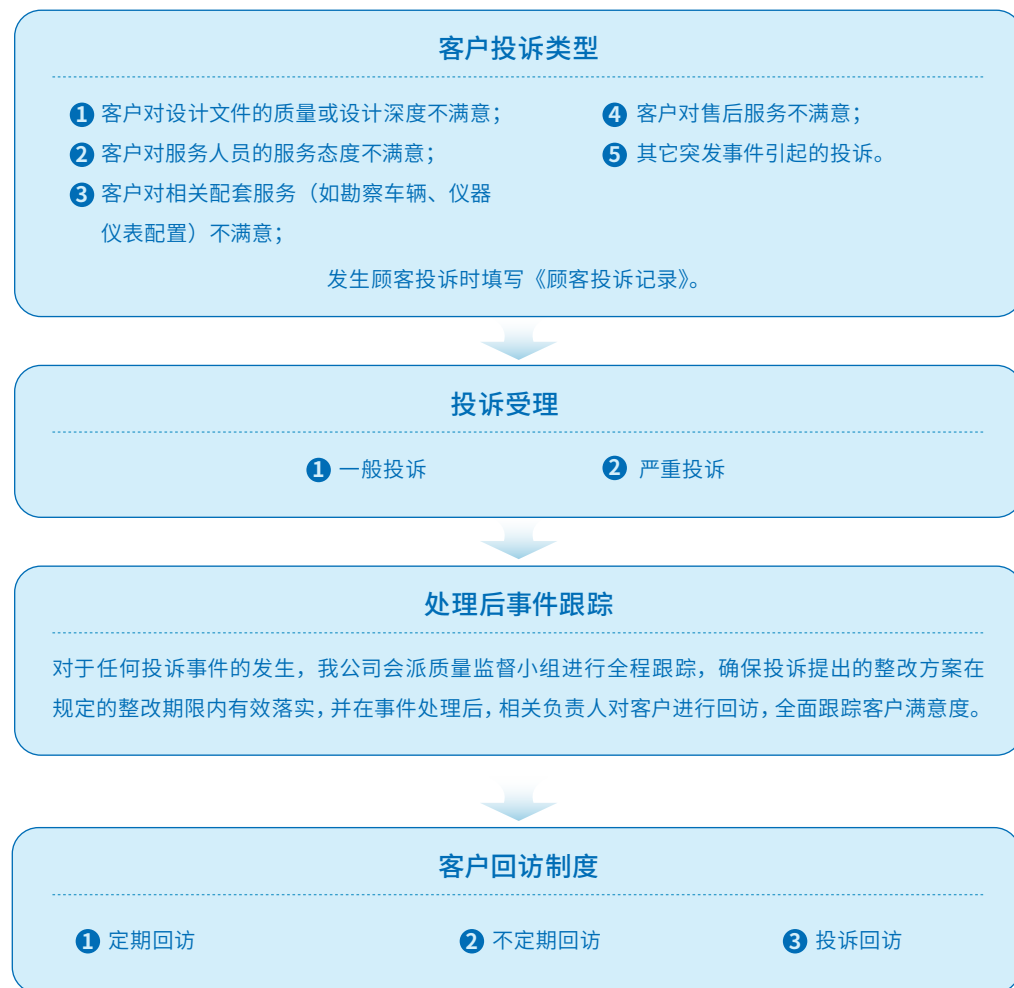
客诉响应机制

公司建立完善的投诉机制，设立顾客投诉应急组织暨质量监督小组进行项目跟踪处理，并有专人负责《顾客投诉记录》的填写和存档，深度分析总结勘察设计行业的投诉事件。投诉类型中，一般投诉由相关负责人跟进，严重投诉由区域主管副总经理协助解决；在处理投诉事件的同时，公司审视不足、积极改进，并将投诉记录在案后作为相关人员年底考核依据。事件处理后，相关负责人对客户进行回访并全面跟踪客户满意度。回访时间分为月底回访及季度回访，包含面谈、电话、邮件、书面等形式，做到全面跟踪客户满意度，持续提升服务质量。同时，公司内部定期开展客户投诉专项培训以提升客户服务质量。

2023年关键绩效

| | | | |
|---------------|------|---------------|------|
| 客户投诉响应专项培训人次 | 28人次 | 客户投诉响应专项培训总时长 | 48小时 |
| 客户投诉响应专项培训次数 | 12次 | 应对客户投诉响应考核次数 | 2次 |
| 应对客户投诉响应考核通过率 | 100% | 客户投诉解决率 | 100% |

设计项目顾客投诉处理程序



客户隐私保护

吉大通信尊重并保护客户隐私，以严格标准制定《相关方信息安全管理规范》《信息安全惩戒管理规范》等一系列信息安全管理制度，通过严谨的审批程序和保密协议的签署，加强对信息相关方的管理和控制，确保信息的安全性和保密性，有效防范信息外泄和公司信息资产损失的风险。



报告期内，公司并未发生泄露客户信息事件，未发生经营活动危害客户健康与安全的事件。

责任营销

子公司中浦慧联制定《企宣部业务流程制度》等制度，建立规范的宣传品制作、审核、发布、更新机制，促进公司媒体平台运营健康发展，使宣传品的制作流程化、规范化，坚持负责任营销，严禁一切形式的虚假宣传。

供应链管理

供应商管理体系

吉大通信制定《工程供应商管理办法》等内部制度，构建一套完善的供应商管理体系，以规范供应商管理流程，确保工程供应商的入围、审核、评价考核等工作有序开展，实现供应商管理的规范化、科学化、透明化。



截至报告期末，公司已与 **496 家** 合格供应商建立起健康稳定，互惠共赢的合作关系，其中国内供应 **438 家**，海外供应商 **58 家**。

供应商分布情况

| 所属地区 | 数量 (家) | |
|------|--------|-----|
| 国内地区 | 华东地区 | 22 |
| | 华南地区 | 16 |
| | 华中地区 | 18 |
| | 华北地区 | 90 |
| | 东北地区 | 243 |
| | 西南地区 | 30 |
| | 西北地区 | 19 |
| 国内合计 | 438 | |
| 海外经营 | 58 | |

供应商管理

为保障供应商的持续合规性，公司依照《工程供应商管理办法》开展工作，对供应商的资质能力、人员技术水平、实现产品和服务的过程设备状况以及社会信誉等多个维度进行全面评价，并记录评价结果，建立相应档案。每年度由供应商管理负责人组织至少一次供应商再评价工作，评价合格者可再列入《合格供方名录》，不合格者则从名录中移除。在合作过程中，若合格外部供方在提供产品或服务时出现严重问题，公司将加强对其产品和服务的验证控制，并由相关责任部门对该外部供方的能力进行重新评价，必要时停止与其协作，以确保供应链的稳定性和高质量持续发展。

数字化管理

为了进一步优化管理效率和服务质量，吉大通信采用金蝶系统、理正系统进行精细化管控，并在各分子公司进行推广和深化应用。以数字化的方式替代传统的文字记录，显著提升各部门工作效率，优化内部沟通机制，建立了完善的数据体系和信息共享机制，实现企业范围内的信息统一与共享。

案例 吉大通信数字化建设实践



采购管理

吉大通信严格按照相关规定开展采购工作，致力于搜集并积累丰富的采购信息与渠道，以构建规范、透明、优质经济的采购供应链。采购中心负责依据经过评审的采购方案，对设备采购范围、采购数量、采购金额进行审核控制，对影响工程整体经济合理性的采购进行管控，规范采购审批流程。公司秉持廉洁公平、诚实守信的原则，与供应商建立稳固的业务合作关系，要求供应商签订廉洁协议，并通过持续优化供应商管理手段，确保招标采购活动的合法性。



报告期内，供应商廉洁协议签署率 **100%**。

信息安全

信息安全管理体系

为实现信息安全，提升信息技术服务管理水平，公司依据有关信息安全法律法规要求，结合企业实际情况，制定了《信息安全、信息技术服务管理手册》《网络安全管理规范》等信息安全保障制度，建立健全公司信息安全管理体。此外，公司依据《相关方信息安全管理规范》对相关软硬件设计、研发服务过程中涉及的外部服务及设备供应商加以控制，不断强化对相关方的信息安全管理。

信息安全方针

数据保密 信息完整 控制风险 持续改进

全员参与 提高绩效 客户满意



报告期内，公司已通过 ISO 27001 信息安全管理体系认证；数据安全总投入 **101,871.32 元**；开展相关培训 **29 次**；信息安全宣贯覆盖率 **100%**。

吉大通信 ISO 27001 信息安全管理体系证书



信息安全管理措施

| 信息级别 | 性质 | 管理措施 |
|--|---|--|
|  公开级 (1级) | 秘密事项以外，仅用来传递信息、昭示承诺或对外宣传所涉及的事项，在信息资产识别中保密性被识别为1级或者未被识别的信息资产。 | 一般级文件、资料，由发放部门根据工作需要，确定发放范围。 |
|  受控级 (2至5级) | 不可对外公开、若泄露或被篡改会对本公司的日常经营造成损害，或者由于业务上的需要仅限有关人员知道的事项；或是指为了日常的业务能顺利进行而向公司员工公开、但不可向公司以外人员随意公开的事项，在信息资产识别中保密性被识别为2级以上5级以下的信息资产。 | <ol style="list-style-type: none"> 1. 分发给各部门，有保密级的文件、资料必须登记，落实到专人管理，妥善保管，限期收回。因工作关系所获得的有关秘密资料，涉及人员应妥善保管，个人不得带到家里和公共场所，不得对外泄密。 2. 所有受控级别以上的纸质文件，在报废时需要销毁，碎纸机粉碎。 |
|  秘密级 (5级) | 《中华人民共和国保守国家秘密法》中指定的秘密事项；或不可对外公开、若泄露或被篡改会对本公司的日常经营造成严重损害，或者由于业务上的需要仅限有关人员知道的事项；介质包括但不限于：纸类、电磁类及其它媒体（纸张、软盘、硬盘、光盘、磁带、胶片），在信息资产识别中保密性被识别为5的信息资产。 | <ol style="list-style-type: none"> 1. 涉密文件、记录、磁盘、光盘或其它存贮媒体在不用时，应放在上锁的文件柜、保险柜或其它形式的保险家具中，指定专人负责该钥匙的保管。 2. 因工作需要借阅涉密文件材料的，需填写《文件资料借阅申请表》。借阅人应妥善保管涉密文件，用后及时归还。 3. 所有涉密级别的电子文件需要对存储介质进行粉碎销毁。受控级别的电子文件进行删除，对存储介质予以格式化。 |

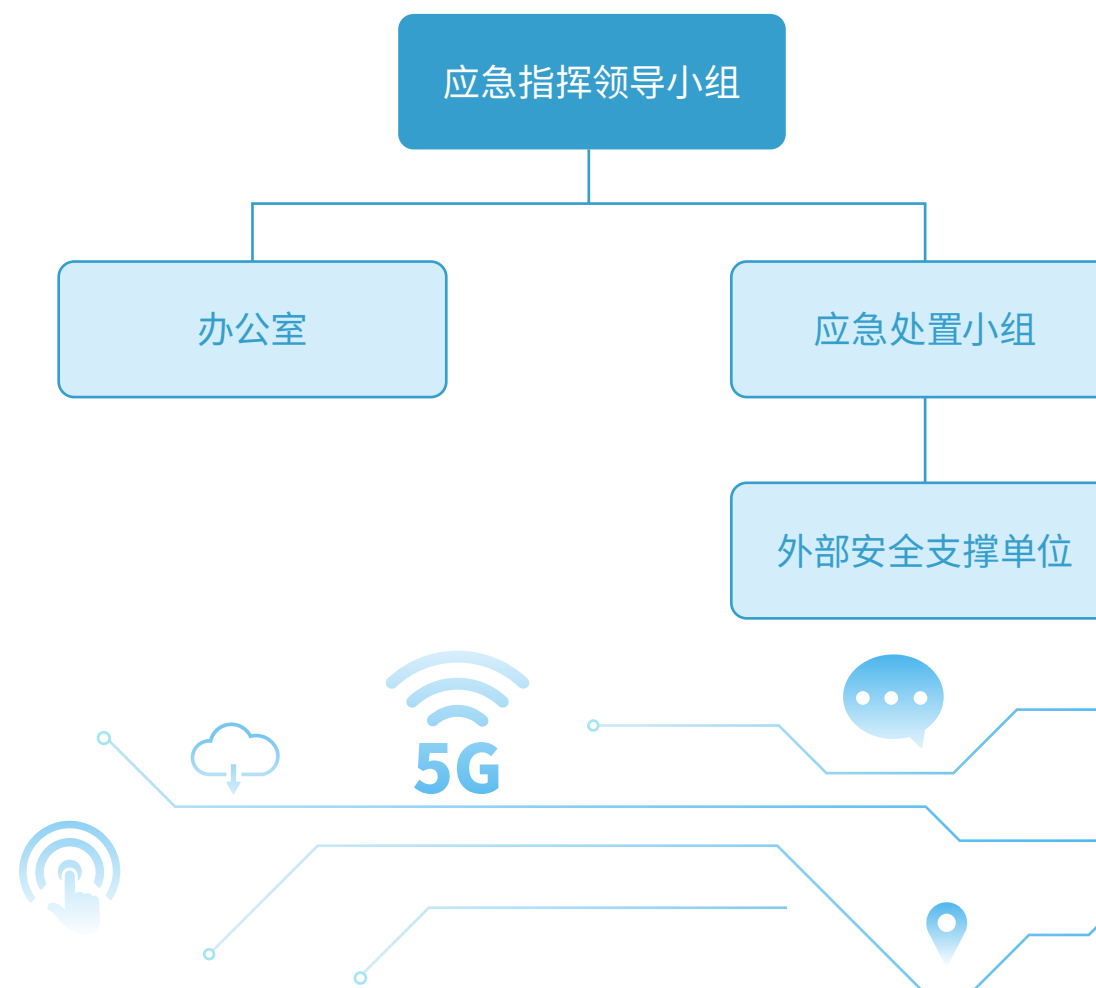
信息安全风险管理

吉大通信根据公司业务信息安全的特点、法律法规要求，制定《信息安全风险评估控制程序》《风险和机遇控制程序》，建立识别适用于信息安全、信息技术服务管理体系和风险评估方法，确立接受风险的准则并划分风险等级，采用先进的风险评估技术，定期进行风险评估，以分析风险发生的可能性和可能导致的潜在后果。相关部门将根据风险评估的结果，考虑控制措施与费用的平衡原则，结合公司的内、外部环境、相关方需求，制定信息安全风险处置计划并实施，在实施过程中，依照风险接受准则评价实施效果。同时，公司定期对信息安全进行监督检查，建立业务持续性计划，防止关键业务过程受严重的信息系统故障或者灾难的影响，保障业务的连续稳定运行。

信息安全应急管理

为确保服务的稳定性、连续性、适应性，公司多措并举，制定了《信息安全突发事件应急预案》，健全网络安全事件的预防、处理、善后等工作机制，对网络安全事件进行分级分类响应管理，预防、减少网络安全事件造成的损失和危害，保证网络与信息技术的稳定运行和数据安全。此外，公司设立信息安全应急组织，明确规范各小组人员职责，共同构筑网络与信息安全保障体系。

信息安全应急组织架构



人才迈进新篇 共荣赋能高质团队

人才雇佣
共荣发展
福利关怀
职业健康安全

SDGs


3 良好
健康与福祉



5 性别平等



8 体面工作和
经济增长



10 减少不平等



17 促进目标实现的
伙伴关系




人才雇佣

员工招聘

吉大通信及子公司严格遵守《中华人民共和国劳动法》《中华人民共和国劳动合同法》等法规，制定《员工招聘管理办法》《吉大通信设计院内部招聘管理办法》等制度文件，践行公平、公正、公开的招聘原则，规范化、透明化招聘流程。公司禁止任何形式的雇用童工和强迫劳动，在招聘、审批、报到等环节审核信息，并制定应对机制和补救措施，全力营造多元化、反歧视、反骚扰的职场环境。2023年，员工劳动合同签订率为**100%**，员工流失率为**23.23%**。

在社会招聘方面，公司利用前程无忧、云校招、慧就业等招聘网站和社媒平台，亦与猎头机构合作吸纳高级人才；在校园招聘方面积极参加“长春市百万大学生留长工程”、“五优”服务进校园等活动，与吉林大学、东北电力大学、长春理工大学等高校合作，参加30余场校园招聘会，收集2,200余份简历，组织面试5场，签订三方协议34人。同时公司积极为社会特殊群体提供就业机会，面向退伍军人和残疾人开展招聘并提供相应培训，主动创造公平包容的工作环境。

吉大通信人才招聘面试现场



通过丰富多样的招聘渠道和特色招聘方式相结合，2023年公司新招聘**677人**，其中社会渠道招聘**599人**，校园渠道招聘**35人**，其他渠道招聘**43人**；新入职女性员工总数**97人**，男性员工总数**580人**。

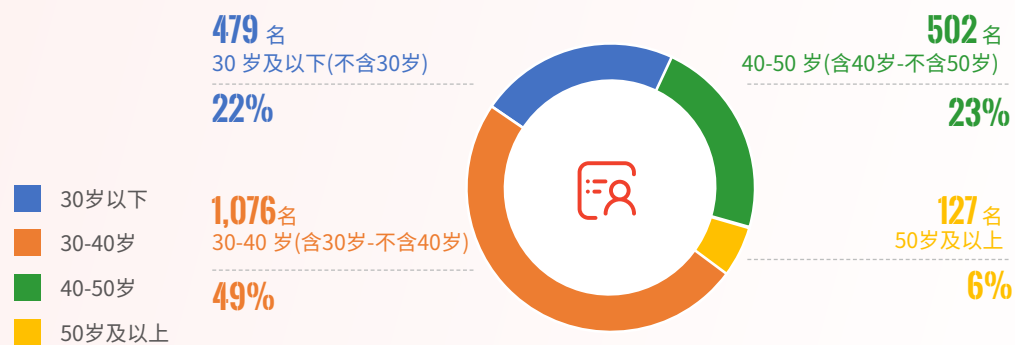


截至报告期末，公司员工总数为**2,184人**，残疾员工有**2人**，少数民族员工**110人**，外籍员工**709人**。

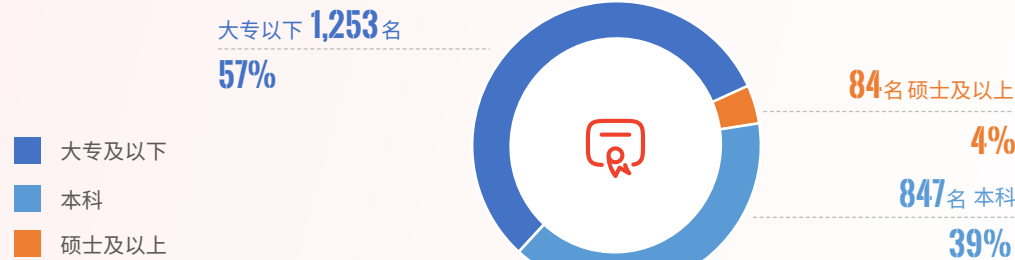
多元结构

员工大多具有通信工程、计算机、土木工程、电子信息工程、机械工程相关专业背景，来自吉林大学、长春大学、长春工业大学、长春理工大学等高校，本科及以上学历员工占比为**42.6%**，部分员工获得PMP、一级注册造价工程师、一级注册建造师、注册咨询工程师等专业证书，有效提升公司专业度和竞争力。

按年龄划分

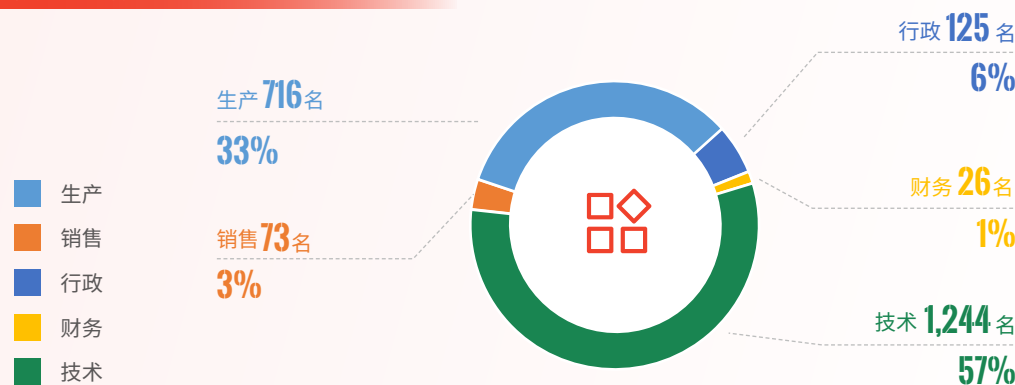


按学历划分



注：大专以下学历的员工主要为菲律宾子公司聘用的外籍施工人员。

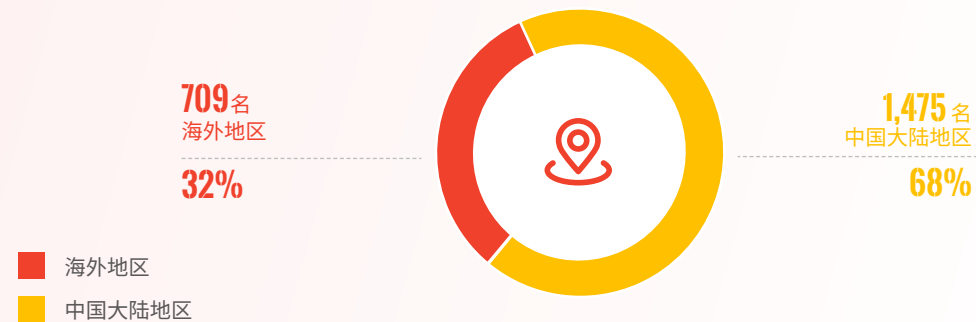
按专业划分



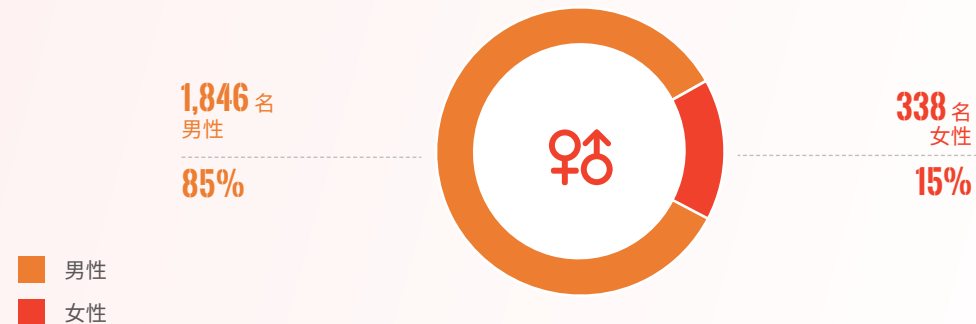
按职级划分



按地区划分



按性别划分



薪酬待遇

吉大通信遵循公平、公正、以绩效为导向的薪酬设计理念，制定《工资管理办法》《2023年度设计院管理层绩效考评管理办法》《职能部门员工绩效考评办法》等文件，规定工资由基本工资、岗位工资、工龄工资、绩效奖金和各类补贴构成，结合员工学历、工作经验、岗位、职级等情况合理确定薪酬，确保薪酬与能力贡献相匹配。

公司薪酬体系具有激励性、经济性、合法性，遵循“绩效向奋斗者倾斜”的宗旨，设定明确的绩效指标和奖励机制，从工作强度、工作能力、工作态度、工作精神等维度考评员工，并结合不同的岗位职级考核系数和考核结果分配项目绩效奖金，激励员工的同时体现绩效考评程序和结果的科学性、有效性。



报告期内，公司社会保险覆盖率为**100%**，定期接受绩效和职业发展考核的员工比例为**89.55%**。

民主管理

吉大通信持续落实民主监督和沟通的有机结合，遵循《中华人民共和国工会法》等法规，以职工代表大会、工会委员会会议、意见征集等渠道依法保障职工的知情权、参与权和监督权，同时职工可以通过职工代表、意见箱投稿、会谈、填写职工意见簿等形式反馈意见建议。

2023年，公司落实市总工会“职工代表大会质量提升年”系列活动，并积极配合市总工会民主管理调研工作；荣获吉林省总工会颁发的模范职工小家称号；以《第二个“家”》（武汉分公司）赢得市总工会“我和民主管理的故事”微视频大赛二等奖；共计召开职工代表大会**3次**、工会委员会会议**6次**，助力企业与员工共同发展。



截至报告期末，公司工会现设基层工会**14个**，工会成员（除外籍员工）**1,475人**。

2023年吉大通信第一次职工（会员）代表大会照片



2023 年吉大通信第二次职工（会员）代表大会照片



2023 年吉大通信武汉分公司荣获“我和民主管理的故事”微视频大赛作品截图



2023 年吉林总工会为吉大通信颁发“模范职工小家”荣誉



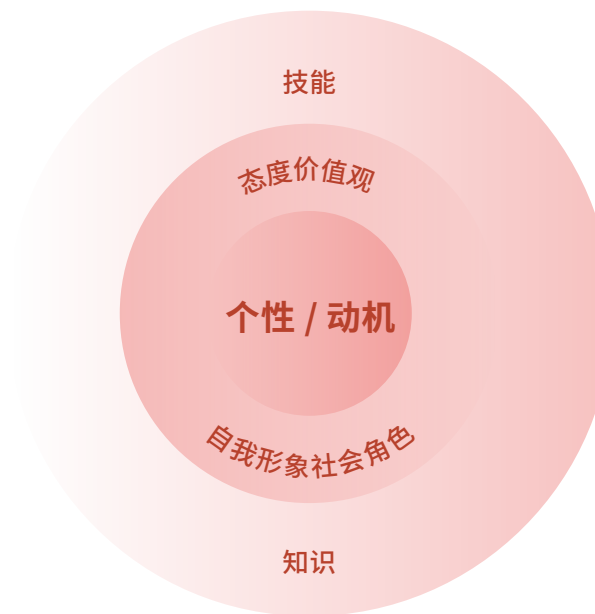
共荣发展

华鸿学院

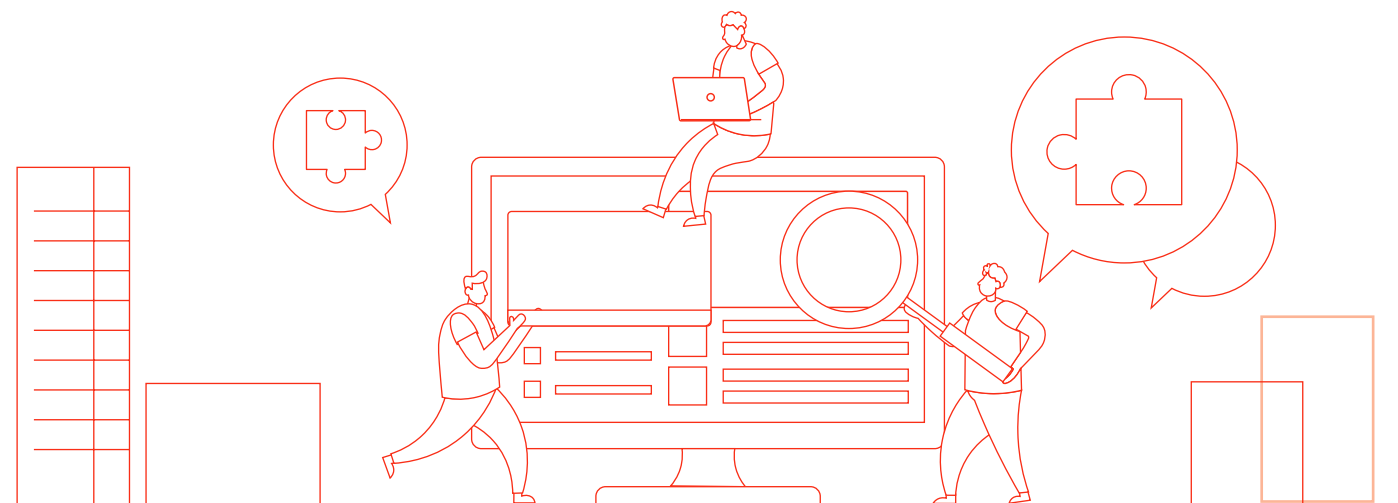
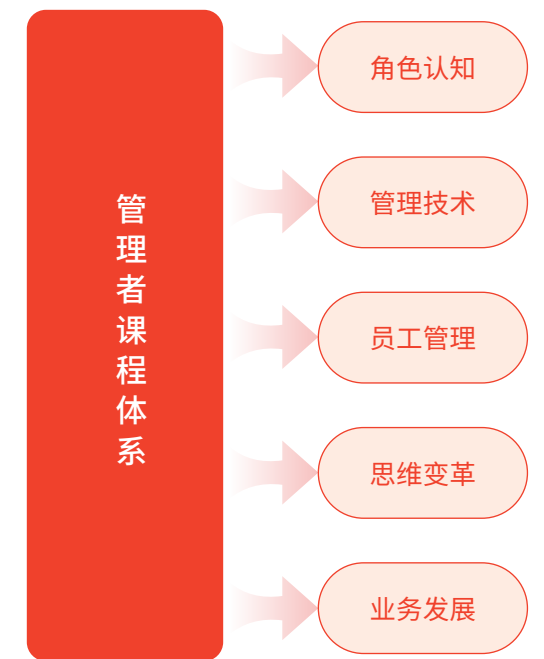
华鸿学院作为吉大通信人才培养的摇篮、干部交流的平台、知识管理的中心、组织变革的引擎，秉持“专业、分享、创新、成长”的核心价值观，具备“学院化设置，企业化运营”的特点，为吉大通信及分、子公司的全体员工与干部提供技术技能、企业管理、市场营销等方面的全价值链培训课程，并以洋葱模型理论架构为基础，构建管理者胜任素质模型，继而开发相匹配的课程。

讲师队伍由内部讲师、大学教授和咨询人员构成，其中内部讲师由吉大通信各级管理者、专业与技术骨干、出色员工、成功实践经验丰富者构成，大学教授均出身国内知名高等院校，咨询人员来自国内外相关领域的知名咨询团队。内外部讲师相结合能同时保留培训的针对性和知识的前沿性，大学教授与实践人员组合讲解有效兼顾理论高度和实践经验，赋能分享知识、引领人才。

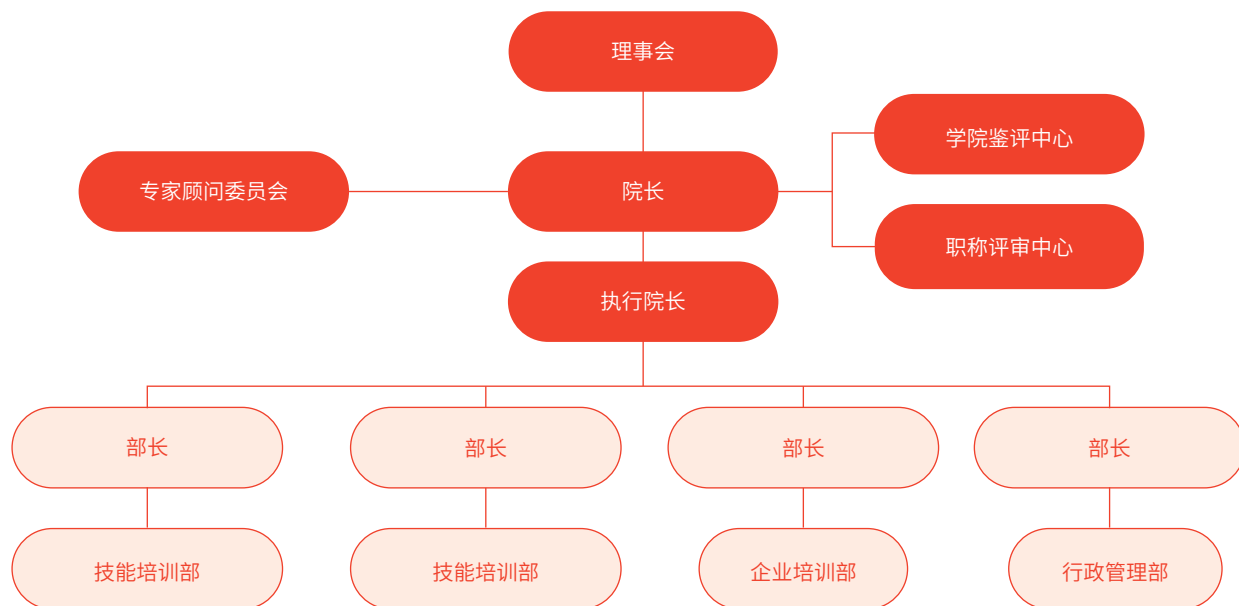
洋葱模型



管理者课程体系图



华鸿学院组织架构图



员工培训

为建立学习型企业，吉大通信制定并完善《培训管理规定（2023年版）》，规定技术部负责各类培训组织、管理、资料收集、考核，培训计划分为院级技术培训、外部培训、员工岗位知识技能胜任力评价体系培训，并以考核形式进行量化评分，增强员工对专业技术的掌握力。2023年，公司邀请电力专家培训**3次**，无线专家培训**1次**；外出培训参加**8次**各类研修、培训会；技术部发布线上技术峰会、论坛、研讨会、发布会等直播会议**264次**。

2023年员工培训绩效

| | | | |
|-------------|----------------------|--------------|---------------|
| 员工培训投入 | 3,007,720.62元 | 培训场次 | 103场 |
| 接受培训总人数 | 2,184人 | 培训覆盖率 | 100% |
| 培训总时长 | 13,566小时 | 每名员工接受培训平均时长 | 6.21小时 |
| 高级管理层受训平均时长 | 20小时 | | |

案例 2023年集团企业文化与管理培训



案例 2023年工程总承包EPC项目管理实战培训

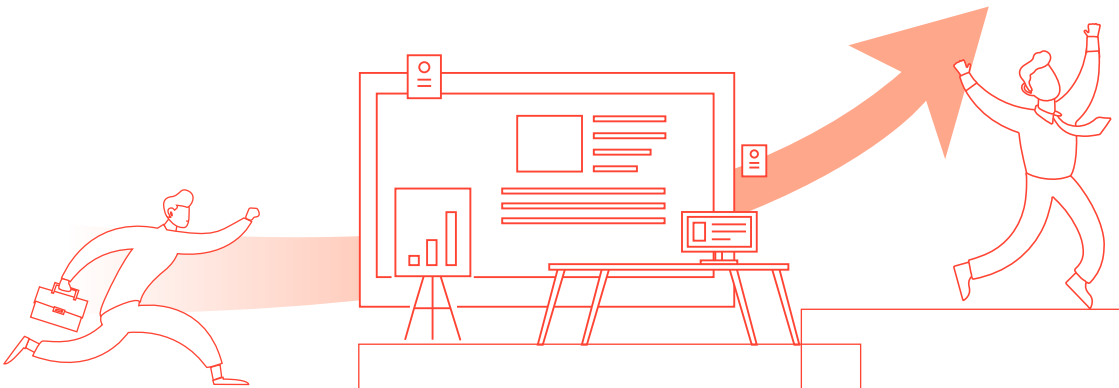


晋升通道

公司秉承“竞争择优”的理念,规划了管理与专业技术、职能岗与非职能岗的岗级区间,体系分为十二个级别,每级别设置 A、B、C 三档,按员工所聘任的岗位确定级别、按工作绩效与年度考核结果确定档级,采取竞争和选择机制,通过全面考核员工的综合素质、技能、历史业绩和发展潜力来决定其岗位,依照员工品绩决定其价值。同时,公司对后备干部进行重点培训,为公司的长远发展提供坚实的人才保障。



报告期内,员工内部调动或内部应聘的人数为 **54 人**,员工内部调动或内部应聘比例为 **2.46%**。



福利关怀

员工福利

为增强员工的凝聚力和归属感,平衡工作多样化需求与生活幸福感,公司高度重视员工福利体系的建设完善,制定《考勤与请假管理规定》《采暖费补贴管理办法》《证书津贴管理办法》《电话费补贴管理办法》《夏季高温补贴管理办法》等管理制度,从物质层面和精神层面同步深入地关怀、认可、支持员工。



报告期内,公司员工体检覆盖率为 **100%**,人均带薪年假天数 **7.2 天**。

员工福利

五险一金

养老保险、医疗保险、失业保险、
工伤保险、生育保险、住房公积金

带薪休假

法定节假日、年休假、婚假、产假、丧假、
哺乳假、流产假、男职工护理假等

商业保险

补充医疗保险、意外伤害险、大病保险

健康体检

定期组织员工进行体检

各项补贴

采暖补贴、租房补贴、电话补贴、
高温补贴、证书补贴等

生活福利

节日福利、生日福利、生育福利、新婚福利、
丧事慰问等;部门活动费每人每年1,500元,
用于部门团建、聚餐、节假日礼品等

员工关怀

吉大通信始终将人文关怀视为企业发展重要动力。公司与各分、子公司积极带领员工参与各类体育活动，定期举办各类团建、晚会、庆典等主题活动，增进员工之间的友谊与信任，营造充满关爱和温暖的工作环境。



“凝心聚力，共赢未来”公司年会



“凝心聚力，共赢未来”公司年会



“凝心聚力，共赢未来”公司年会



吉大通信组织19名员工参加首届勘察设计杯篮球赛并荣获“优秀组织单位奖”



子公司中浦慧联 2023 年“扶摇青云渡，共赴好时光”春季团建活动



子公司长邮通信开展 2023 年“丹东之行”团建活动



吉大通信组织7名员工参加长春市建设交通工会第二届职工羽毛球赛参赛并荣获“优秀组织单位奖”



菲律宾子公司 2023 年圣诞晚会



吉大通信 76 名员工参加“拥抱自然 畅想未来”迎七一主题活动

案例 吉大通信帮扶困难职工，共筑爱心防线

吉大通信响应员工关怀、发挥帮扶职能，组织了一场为困难员工急病子女爱心捐款的活动，公司领导率先垂范，各部门及各分、子公司员工也纷纷响应，492名职工共筹集爱心捐款资金74,758元，全部捐赠给困难员工本人用于家属急病救治。

此次爱心捐款活动展现公司高度的社会责任感和人文关怀精神，进一步增强公司内部的凝聚力和向心力，展现企业与员工之间紧密的情谊纽带，未来将继续为公司发展贡献力量。同时，公司也希望通过此次活动唤起更多社会人士对困难群体的关注和帮助，让爱心传递的力量温暖更多的人心。



彰显女性关怀

吉大通信制定并持续践行《在职女职工特殊疾病互助保障活动实施细则》《女职工权益保护专项集体合同》等相关管理制度，为公司女职工投保《在职女职工特殊疾病互助保障》，按相关法律法规严格落实女职工带薪婚假、产假、哺乳假、其他生育相关假期，同时提供生育保险、津贴、相关医疗费报销并设立母婴室，为女性员工发挥建设作用提供坚实后盾和有力关怀。



报告期内，享受产假员工数 **19人**，公司女性员工产假返岗率为 **100%**；享受育儿假员工数 **9人**，享受育儿假员工返岗率 **100%**。

案例 吉大通信女职工权益保护知识竞赛

2023年3月2日，吉大通信组织开展“女职工权益保护知识竞赛”线上答题活动，工会于活动前为女性员工发放相关法律知识材料，并建立知识竞赛题库，以有奖竞答形式鼓励她们积极参加本次竞赛。全体女性员工积极响应，其中87名女职工获得奖品，知识竞赛圆满落幕。

案例 吉大通信三八妇女节主题活动

2023年3月8日，吉大通信工会举办以“珍爱女神，珠光溢彩”为主题的女职工手工DIY活动，全体女职工通过设计师的讲解和指导了解了珍珠文化，并亲手制作一份属于自己的珍珠饰品。同时，工会为不能亲临本部活动现场的驻外工作的女职工送去了节日礼物。



职业健康安全

职业健康与安全体系

吉大通信遵守《中华人民共和国安全生产法》《中华人民共和国职业病防治法》等法规，秉承“以人为本、全员参与、风险辨识预控”的管理方针，制定《安全工作管理办法》《劳动防护用品配备控制程序》《井下勘察作业管理规定》等制度，明确安全生产相关工作流程、操作要求，并建立安全生产委员会开展相关督查、管理、组织活动，定期开展安全宣传教育和培训、每年组织一次消防演练和培训。



2023年，公司已通过 ISO 45001 职业健康安全管理体系认证，特种作业人员持证上岗率 **53.19%**，职业病危害因素检测率和职业病危害因素监测合格率均为 **100%**，新增职业病数为 **0**。

职业健康与安全体系

| 指标 | 目标进度 | 完成情况 |
|--------------------------|------|------|
| 安全生产无重大责任事故, 年轻伤率 <3‰ | 100% | 已完成 |
| 杜绝重大火灾事故发生, 每年发生火灾事故 0 次 | 100% | 已完成 |
| 劳动保护用品配备率 100% | 100% | 已完成 |
| 定期安全宣传教育和培训, 开展年度消防演练 | 100% | 已完成 |

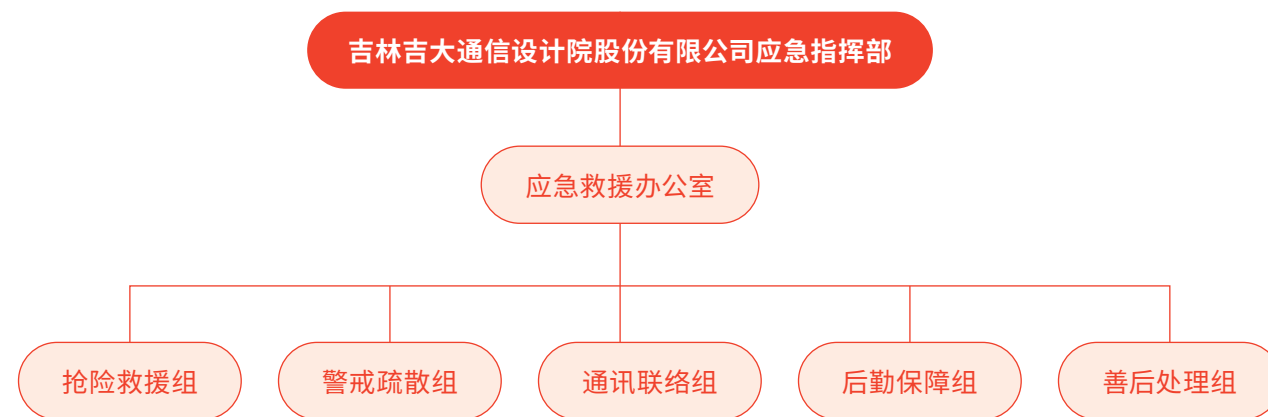
吉大通信 ISO 45001 职业健康安全管理体系认证证书及安全生产许可证



安全应急管理

为预防、减少、快速响应各类生产安全事故, 全力保护员工生命安全、公司资产、环境生态, 公司依据《中华人民共和国安全生产法》《生产安全事故应急预案管理办法》等法规, 制定《生产安全事故综合应急预案》《专项应急预案》, 响应处理范围涵盖生产安全事故、火灾爆炸事故、触电事故、食品安全事故、受限空间作业事故、道路交通事故、中暑事件、冻伤事故、传染病疫情事件、高处坠落事故、自然灾害事故, 并建立应急组织体系负责管理、联系、协调应急救援相关事项, 积极开展综合应急预案演练和专项应急预案演练, 提高全体员工的应急处置能力。

吉大通信应急组织体系架构图



安全生产风险管理

公司建立并持续完善安全管理组织架构, 形成了以安全生产委员会为核心、下设的安全工作架构, 全面落实安全生产主体责任和监管责任、层层落实公司安全生产责任制, 并签订 2023 年度《安全生产、消防及综合治理责任书》, 严格践行“谁检查、谁负责”、“谁的隐患谁整改”的原则, 保证公司安全生产工作的全覆盖、强执行。报告期内, 公司逐级签订安全生产责任书 **1,214 份**; 公司全年无重大安全责任事故、因工死亡、重伤和职业病事故发生, 因公死亡人数 0, 工伤率为 0, 因公伤损失工作日 0。

公司依据《应急准备与响应程序》《危险源辨识、风险评价和控制程序》, 识别风险的严重程度、发生频度、风险级别后生成《风险和机遇评估分析表》, 同时建立健全安全隐患排查制度并落实整改工作, 明确责任部门提出控制措施, 记录形成《安全自检本》《安全隐患排查台账》等档案文件。



报告期内, 共进行 **64 次** 安全检查, 排查出典型隐患问题 **8 项**, 整改率 **100%**。

吉大通信荣膺中国应急管理学会理事单位



案例 “珍爱生命，远离火灾” 主题消防演练

为提高公司员工的安全意识，进一步掌握突发事件的处理流程，2023年2月21日，吉大通信武汉分公司组织举办了以“珍爱生命，远离火灾”为主题的消防演练，本次消防演练共计19人参加。本次演练旨在增强员工偶遇突发火灾时的现场应变能力和自我防护能力，使每个员工掌握基础消防知识和火灾应急措施。



报告期内，公司组织开展安全应急演练 **11次**，参与人员 **313人**，演练总时长约 **20小时**。

安全教育培训

为宣贯安全生产相关管理规定，加强员工安全生产意识，公司制定并严格实施《安全生产教育培训管理制度》，通过主题讲座、线上线下授课和安全专题活动等形式不定期对全体员工分级分类进行安全岗位培训与安全教育，坚决做到新员工未经培训不上岗、特殊工种人员持证上岗。此外，公司建立《安全培训效果记录表》及照片档案以实时跟踪员工培训情况和效果；设置“安全生产和消防安全工作”专栏以便员工可随时学习，持续牢固“安全第一”的思想。



报告期内，公司安全生产投入共计**2,484,016.01元**，组织开展安全生产教育培训**28次**，培训人数**2,319人**，安全教育培训总时长**27.5小时**，安全培训覆盖率**100%**。

案例

为推动落实2023年全国“安全生产月”指示精神，深入宣传贯彻习近平总书记关于安全生产、尤其是安全红线的重要论述，吉大通信组织开展安全生产学习活动，了解安全生产隐患排查如燃气安全、消防安全、用水用电安全、饮食卫生安全、汛期及极端天气安全。



案例

综合部组织开展2023年员工环境、职业健康安全知识培训，由安全健康教育网宣教主任马钰铭讲解预防和应对突发公共卫生事件的科学常识，主要内容包括心肺复苏术、AED除颤仪的使用、防治骨折创伤及蚊虫叮咬等知识，还着重介绍了预防改善常见职业病的相关知识，现场员工积极互动、认真响应，培训取得良好效果。



案例

为防范火灾隐患、提高员工消防安全意识，2023年3月和12月，公司组织全体员工开展两次消防安全知识培训及消防逃生演练活动，培训内容包含宣传普及《中华人民共和国消防法》、火灾安全隐患分析、消防器材的使用方法、初期火灾扑救及逃生技巧、突发事件逃生自救技巧，提高了员工的防火、灭火以及在紧急情况下的应变能力。

携手同心绘新篇 共融共进谱华章

助力乡村振兴
合法诚信缴税
履责一带一路

SDGs



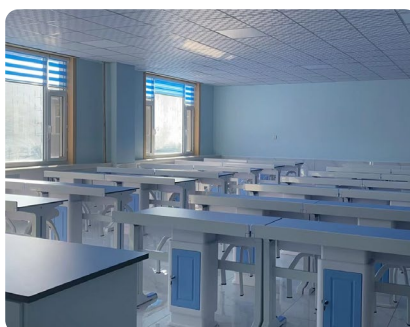
助力乡村振兴

2023年,根据《国家乡村振兴战略规划(2018-2022年)》和《中共中央国务院关于实施乡村振兴的意见》精神,为巩固拓展脱贫攻坚成果与乡村振兴有效衔接,吉大通信作为爱心企业在中国移动通信集团新疆有限公司的倡议下自愿参与捐赠,向疏勒县牙甫泉镇人民政府无偿捐赠帮扶资金用于当地扶持创业项目;由中国移动通信集团辽宁有限公司牵头,捐助资金用于黑龙江省佳木斯市汤原县基层干部培训项目,包括汤原县组织人事工作业务能力提升班、汤原县学习“千万工程”培训班、农村人才与致富带头人培训班、汤原县中青年干部培训班,预计培训人员**1,176人次**。



捐赠协议书

吉大通信助力通榆教育振兴,向通榆县第一中学资助**200,000元**,用于建设化学实验室和物理实验室,以及奖励成绩优异的学生等,为通榆学子的逐梦护航。



| 序号 | 姓名 | 就读学校 | 性别 | 专业 | 班主任 | 金额(元) | 本人签字或代签 |
|----|-----|------|----|-------------|-----|-------|---------|
| 1 | 李品品 | 清华大学 | 女 | 工科试验班(为医科班) | 王耀廷 | 3500 | 李品品 |
| 2 | 李品 | 清华大学 | 男 | 法学 | 李凯 | 3500 | 李品 |
| 3 | 张永强 | 吉林大学 | 男 | 化学类 | 王京佳 | 3500 | 张永强 |
| 4 | 李天瑞 | 吉林大学 | 男 | 工商管理类 | 刘国军 | 3500 | 李天瑞 |
| 5 | 丁佳琪 | 吉林大学 | 女 | 动物医学 | 曹亚莉 | 3500 | 丁佳琪 |
| 6 | 刘睿 | 吉林大学 | 男 | 土木类 | 李俊林 | 3500 | 刘睿 |
| 7 | 张轩德 | 吉林大学 | 男 | 材料类 | 李凯 | 3500 | 张轩德 |
| 8 | 吴越 | 吉林大学 | 男 | 电子信息类 | 刘国军 | 3500 | 吴越 |
| 9 | 魏明宇 | 吉林大学 | 男 | 计算机科学与技术 | 曹亚莉 | 3500 | 魏明宇 |
| 10 | 王方雨 | 吉林大学 | 男 | 土木类 | 刘国军 | 3500 | 王方雨 |

2023年8月,吉大通信捐助前郭尔罗斯蒙古族自治县额如乡中心小学五万元,用于建设心理咨询室。



报告期内,公司公益总投入**265,000元**。

合法诚信缴税

2023年,吉大通信共缴纳增值税**19,103,176.55元**,个人所得税**5,187,457.28元**,企业所得税**3,636,780.76元**,城市维护建设税**1,094,519.56元**,教育费附加**477,897.02元**,地方教育费附加**318,628.47元**,印花税、房产税等**1,450,788.39元**,累计共缴纳税金合计**31,269,248.03元**。

履责一带一路

吉大通信菲律宾子公司积极响应一带一路的号召,在菲主要客户包括烽火菲律宾有限公司和 Converge ICT Solutions Inc,自2021年试点覆盖菲律宾全国范围的综合安装维护项目 SLI (Subscriber Line Installation),截至2023年底已承接14个业务区的安装和维护工程,投入队伍分为自建队伍240支,分包队伍130支,分布在NCR、NLZ、VIS、MIN等多个区域,菲律宾本地员工占比超过98%,为菲律宾当地提供就业岗位超过600个,并为当地超百万个家庭提供通信和互联网服务,未来也将在提供高质量信息服务、缓解就业压力及促进当地民生发展方面持续贡献更多中国力量,为中菲友好做出积极贡献。

吉大通信 2023年在“一带一路”沿线国家开展的活动

- 1月16日** 参加中国驻菲律宾大使馆组织的2023年新春招待会。
- 3月18日** 参加中资企业协会第一次大会,会议期间进行通信、基建、能源三个领域的常务副会长的选举等工作。
- 4月25日** 参加中国驻菲律宾大使馆经商处中资企业协会组织的“第十九期安保线上培训”。
- 6月6日** 参加中国驻菲律宾大使馆经商处中资企业协会组织的“菲律宾市场合规经营和业务风险防范专题巡讲会”。
- 6月15日** 参加中国驻菲律宾大使馆经商处中资企业协会组织的,菲律宾投资及经贸政策宣讲交流会。
- 6月17日** 参加中国驻菲律宾大使馆组织的海军“戚继光”舰的欢送仪式。

未来展望

未来，吉大通信将持续在通信技术服务领域、信息化产品集成运营业务领域、国际业务领域、投资业务领域中多视角、多方位、多层次拓展潜在市场，着力提升市场占有率，完善业务链和产业布局，确保企业高质量可持续发展。

我们将持续优化公司治理结构，进一步提高综合管理水平、管理效率、创新管理，深化企业改革，加强合规风险管控，提高精益化运营管理，建设一流财务管理体系、内控体系。注重企业价值管理，强化价值创造能力，坚持“投资者为本”的理念，做好主动信息披露和投资者关系服务，不断提升公司市值管理水平。

我们将充分利用内部的自主研发能力，加强与高校、科研院所的联合研发，综合运用现有技术资源，跟踪前沿科技，提升公司研发能力和科研成果的转化能力，加强参与国家标准及行业标准的制定，重视国家级、省部级课题的申报；同时在数智化产品方面公司将持续增加研发投入，加快新产品开发力度，加强自主创新，计划提供更多软硬件融合的智慧类产品及服务，实现对智慧类产品领域的业务覆盖和价值深化，全力助推各行业和城市的数智化转型。

我们将持续强化与各国通信运营商的商业伙伴关系，拓展海外市场，积极向美洲、澳洲、“一带一路”国家开展业务布局，通过打磨和完善 Full turn key 全过程服务模式，增强其在国际市场的竞争力，提升国际知名度。

吉大通信未来将持续深化通信技术服务业务、信息化产品集成运营业务、国际业务、投资业务的“四轮驱动”业务布局，并专注锚定新质生产力的创新优势，始终以推动产业智慧化、数字化、绿色化、低碳化转型为使命，以数字技术、绿色低碳技术赋能各业务领域，形成了推动行业转型、打造新质生产力的核心竞争优势。



附录 指标索引

| 报告章节 | 《全球可持续发展报告标准》 (GRI Standards) | 《中国企业社会责任报告指南(CASS-ESG 5.0)》 | 国资委《央企控股上市公司ESG专项报告编制研究》 |
|---------------------|----------------------------------|-------------------------------|------------------------------|
| 关于本报告 | 2-1/2-2/2-3 | P1.1/P1.2/P1.3/G3.7 | G4.1.1/G4.1.2 |
| 董事长致辞 | 2-22 | P2.1/P2.2 | / |
| 2023年关键绩效 | 201-1 | A2 | / |
| 走进 吉大通信 | 公司简介 | 2-1 | P4.1/P4.2/P4.3 |
| | 发展历程 | 2-6 | P4.2/P4.3 |
| | 企业文化 | / | P4.2 |
| | 业务布局 | 2-6 | P4.2/P4.3/P4.4 |
| | 发展战略 | 2-22 | P4.2 |
| | 荣誉资质 | / | P3.1 |
| 可持续 发展管理 | ESG管理 | 2-9/2-14/2-17 | G3.1/G3.9/G3.11 |
| | 利益相关方沟通 | 2-16/2-29 | G3.6 |
| | 实质性议题分析 | 3-1/3-2 | G3.5 |
| 专题 | 智慧雨林 | 304-2/304-3/304-4 | E4.2 |
| | 智慧食堂 | 203-1 | V4.3/V4.4/V4.5 |
| | 智慧交通 | 203-1 | V2.4/V3.3 |
| | 智慧基建 | 203-1 | V3.3/V1.3/V1.4 |
| | 智慧建筑 | 203-1 | V1.1/V1.2/V1.3/V1.4/ V3.3 |
| 赓续红色血脉, 党建引领启新程 | 夯实组织建设 | / | / |
| | 加强思想建设 | / | / |
| | 丰富党建实践 | / | / |
| 卓越高效治理, 铸就长青信赖之基 | 组织架构 | 2-9 | G1.3 |
| | 三会治理 | 2-9/2-10/2-11/2-19/405-1 | G1.1/G1.2 |
| | 风险管理及内控建设 | 2-17/2-26/2-27/205-3 | G1.3/G1.4 |
| | 投资者管理 | 2-16/2-29 | G1.10 |
| 绿色循环发展, 坚定共筑美好未来 | 环境管理体系 | 2-27/302-4 | E1.1/E1.2/E1.6 |
| | 能源及资源使用 | 302-1/302-2/302-3/303-5/305-2 | E2.2/E2.10/E2.14/E5.5 |
| | 排放物管理 | 2-27/306-2 | E3.2/E3.6 |
| | 绿色运营 | 302-4 | E1.8/E2.14/V4.4 |
| | 绿色产品 | 302-4 | E1.8 |
| 保护生物多样性 | 304-2/304-3 | E4.2 | |

| 报告章节 | 《全球可持续发展报告标准》 (GRI Standards) | 《中国企业社会责任报告指南(CASS-ESG 5.0)》 | 国资委《央企控股上市公司ESG专项报告编制研究》 |
|---------------------|----------------------------------|---|--|
| 数智创新引领, 释放信息服务效能 | 研发创新体系 | 203-1 | V2.1/V2.2/V2.5 |
| | 研发团队建设 | 2-7/405-1 | / |
| | 研发激励机制 | 203-1 | / |
| | 创新研发成果 | 203-1 | V2.4/V2.7 |
| | 科技项目管理 | 203-12 | V2.4 |
| 优质铸就信誉, 稳健供应安全根本 | 知识产权保护 | 203-1 | / |
| | 产品质量 | 416-2 | S4.1/S4.2 |
| | 客户权益维护 | 418-1/417-1 | S4.3/S4.5/S4.6/S4.7 |
| | 供应链管理 | / | S5.2 |
| 人才迈进新篇, 共荣赋能高质团队 | 信息安全 | / | S4.6 |
| | 人才雇佣 | 2-7/2-19/2-20/2-26/2-27/401-1/405-1/408-1/409-1 | S1.1/S1.2/S1.3/S1.4/ S1.5/S1.6/S1.7/S1.8 |
| | 共荣发展 | 404-1/404-2 | S2.1/S2.2/S2.4 |
| | 福利关怀 | 401-2/401-3 | S1.9/S1.10 |
| | 职业健康安全 | 403-1/403-2/403-3/403-5/403-6/403-7/403-10 | S3.1/S3.2/S3.3/S3.4/ S3.5/S3.6/S3.7/S3.8/ S3.9/S3.10 |
| 携手同心绘新篇, 共融共进谱华章 | 助力乡村振兴 | / | V3.3/V3.4 |
| | 合法诚信缴税 | 207-1/207-2 | / |
| | 履责一带一路 | / | V3.1/V3.2/V3.3 |
| 未来展望 | 2-22 | A1 | / |
| 附录 | 索引表 | / | A4 |
| | 意见反馈表 | 2-3 | A5 |

意见反馈表

尊敬的读者：

非常感谢您阅读本报告。我们非常重视并期望聆听您对本报告的反馈意见。您的意见和建议，是我们持续提高企业 ESG 信息披露水平、推进企业 ESG 管理和实践的重要依据。我们欢迎并由衷感谢您提出宝贵意见！

1.对于吉大通信来说，您的身份是：

政府 / 监管机构 股东 / 投资者 客户 / 合作伙伴 员工 社区 / 公众 媒体 / 行业协会
 其他（请注明）_____

2.您对我们公司ESG报告的综合评价是：

非常好 好 一般 较差 差

3.您认为我们在利益相关方沟通方面做得如何？

非常好 好 一般 较差 差

4.您认为我们在产品责任方面做得如何？

非常好 好 一般 较差 差

5.您认为我们在环境、安全和职业健康方面做得如何？

非常好 好 一般 较差 差

6.您认为我们在员工责任方面做得如何？

非常好 好 一般 较差 差

7.您认为本报告的信息披露、版式设计和可读性如何？

非常好 好 一般 较差 差

8.您对我们履行ESG及本报告有何意见和建议？

您可通过以下方式联系我们：

地址：吉林省长春市朝阳区前进大街湖畔诚品 9 栋 7 层

电话：0431-85152089

邮箱：jlucdi@jlucdi.com



吉大通信
JLU COMMUNICATION

