

公司代码：600779

公司简称：水井坊

**四川水井坊股份有限公司**  
**2023 年年度报告摘要**

## 第一节 重要提示

- 1 本年度报告摘要来自年度报告全文，为全面了解本公司的经营成果、财务状况及未来发展规划，投资者应当到 [www.sse.com.cn](http://www.sse.com.cn) 网站仔细阅读年度报告全文。
- 2 本公司董事会、监事会及董事、监事、高级管理人员保证年度报告内容的真实性、准确性、完整性，不存在虚假记载、误导性陈述或重大遗漏，并承担个别和连带的法律责任。
- 3 公司全体董事出席董事会会议。
- 4 普华永道中天会计师事务所（特殊普通合伙）为本公司出具了标准无保留意见的审计报告。
- 5 董事会决议通过的本报告期利润分配预案或公积金转增股本预案

经普华永道中天会计师事务所（特殊普通合伙）审计，公司2023年度年末未分配利润情况如下：

单位：元 币种：人民币

项目	合并报表（归属于母公司）	母公司报表
本报告期实现净利润	1,268,797,401.98	775,060,291.55
减：提取法定盈余公积		
减：发放22年现金股利	365,627,398.50	365,627,398.50
加：年初未分配利润	2,313,219,761.91	2,292,508,053.39
本期可供分配利润	3,216,389,765.39	2,701,940,946.44

公司拟向全体股东每 10 股派发现金红利 9.15 元（含税）。截至 2024 年 4 月 25 日，公司总股本 488,361,398 股，扣除公司目前回购专户的股份 2,605,800 股，以 485,755,598 股为基数计算合计拟派发现金红利 444,466,372.17 元（含税），剩余未分配利润结转至以后年度。公司 2023 年度不进行资本公积金转增股本。在实施权益分派的股权登记日前公司总股本扣除公司回购专用账户中的回购股份的基数发生变动的，拟维持每股分配金额不变，相应调整分配总额。

## 第二节 公司基本情况

### 1 公司简介

公司股票简况				
股票种类	股票上市交易所	股票简称	股票代码	变更前股票简称
A股	上海证券交易所	水井坊	600779	四川制药、全兴股份

联系人和联系方式	董事会秘书	证券事务代表
姓名	田冀东	邓娜
办公地址	成都市金牛区全兴路9号公司董事办	成都市金牛区全兴路9号公司董事办
电话	(028) 86252847	(028) 86252847
电子信箱	dongshiban@swellfun.com	dongshiban@swellfun.com

### 2 报告期公司主要业务简介

#### (一) 主要业务

本公司属“酒、饮料和精制茶”制造业，主营白酒产品的生产与销售。目前，公司生产的白酒产品主要有水井坊元明清、水井坊第一坊、水井坊菁翠、水井坊典藏、水井坊井台、水井坊臻酿八号、水井坊井台珍藏（龙凤）、水井坊鸿运、水井坊梅兰竹菊、小水井、天号陈等。其中，水井坊菁翠、水井坊典藏、水井坊井台、水井坊臻酿八号是公司核心产品。

“水井坊”是中国知名的高端白酒品牌。水井坊酒以老窖菌群为根本，采用泥窖固态发酵，精选优质多粮，工艺精湛深微，完美融合多粮风格，具有“无色透明，窖香、粮香幽雅，陈香细腻，醇厚甘柔，香味谐调，回味净爽，多粮浓香型白酒风格典型”的特点，成为中国浓香型白酒的典范。

报告期内，公司赢得了多项专业美誉和社会认可。2023年3月，成都市金牛区区委及区人民政府授予公司“2022年度金牛区经济突出贡献十强企业”称号；2023年4月，在四川省经信厅主办、四川省酒科所承办的酒体设计技能大赛中，水井坊酒传统酿造技艺市级代表性传承人分别荣获一等奖和三等奖；2023年5月，水井坊酒传统酿造技艺第八代传承人卓飏先生荣获2022年“成都工匠”荣誉称号；2023年9月，成都市企业联合会授予公司“2023年成都企业100强”及“2023年成都市制造业100强”称号；2023年11月，中国酒业协会授予公司“中国酒业ESG2022年度环境治理优秀案例”奖、中国上市公司协会授予公司“2023上市公司董事会最佳实践”及“2023上市公司ESG最佳实践”奖；2023年12月，四川省文化和旅游厅授予公司“四川2023非遗保护实践优秀案例”奖。

#### (二) 经营模式

公司的经营模式为“科技研发——原料采购——生产产品——销售产品”。

在科技研发环节，公司核心科技研发团队以博硕士为主，拥有多名国家级评酒大师、国家级白酒工艺大师。研发体系下设传统曲酒技艺中心、科技研发中心、酒体设计中心、酒体尝评中心、白酒安全分析测试中心，主要依托国家重点文物保护单位--水井坊酒坊遗址，开展谷物酿造品质、传统酿造微生物菌种挖掘、曲药及古窖池动态发酵机理、水井坊酒风味多组学等白酒生产全产业链研究，通过与国家级非物质文化遗产“水井坊酒传统酿造技艺”的结合，为消费者提供值得典藏的高品质浓香型白酒。公司坚持以消费者需求为导向，通过充分的市场调研、内部测试和消费者反馈提出新产品研发方案，开发设计新产品酒体，确定产品配方及技术标准。

在原料采购环节，根据市场需求及公司库存情况，对外公开采购优质高粱、小麦、玉米、糯米、大米等酿酒原材料，以及玻璃瓶、纸盒和纸箱等包装材料。具体操作上，建立专业高效的采购团队，加强供应商寻源，综合采购成本和绩效管理，降低采购复杂度（组织、流程等），实现供应链成本、质量、服务和效率的最佳平衡。同时公司采购部门也根据外部市场环境以及公司内部采购业务的预估,对采购工作中可能的风险做出评估分析并制定相应预案进行管控。

在生产产品环节，以高粱、小麦、玉米、糯米、大米、水为原料，按照水井坊独特的传统生产工艺，固态泥窖发酵，分层蒸馏，量质摘酒，分级陶坛贮存。酒体经过分析、尝评、勾兑、调味、贮存，包装出厂。生产过程、产品检验、标识标签、包装运输贮存等方面，严格执行国家相关规定。

在销售产品环节，公司目前主要有四种销售模式。

#### **1、传统总代模式**

该模式以一省或多省为单位，由公司指定某一经销商作为公司的合作伙伴，在区域内独家代理公司产品销售。在区域内，该合作伙伴根据与公司达成的合作计划，按公司要求发展其产品销售网络和销售事务，加强对终端的服务和管理。公司部分线下市场活动由该合作伙伴代为执行。

#### **2、新型总代模式**

在新的总代模式下，公司负责销售前端管理，实现对售点的掌控和开拓，总代作为销售服务平台负责销售后端包括订单处理、物流、仓储、收款等工作。同时，在上述省份，也相应增加了销售团队人手配备以适应新模式下的业务发展，加强对终端的服务和管理。

#### **3、高端产品运营模式**

该模式旨在加强对公司高端产品的培育和推广，在高端产品运营模式下，公司部分经销商共同组建水井坊高端产品销售公司，销售水井坊典藏及以上产品，以期充分调动经销商的积极性，实现水井坊高端产品营销力的最大化。

#### **4、新兴渠道运营模式**

该模式主要包括电商渠道和团购渠道。电商渠道方面，公司交付产品与运营商，运营商负责在电商平台开店和日常运营等，公司主要负责电商平台的价值链管理，并与运营商共同做好平台上的相关活动等。团购渠道方面，公司持续开发团购客户并进行精细化管理，通过品鉴会、品牌行等活动促使团购客户萌生购买意向，而后经销商或门店负责送货，达成团购业务。

### 3 公司主要会计数据和财务指标

#### 3.1 近 3 年的主要会计数据和财务指标

单位：元 币种：人民币

	2023年	2022年	本年比上年 增减(%)	2021年
总资产	8,424,916,820.49	7,047,460,201.68	19.55	5,890,987,308.25
归属于上市公司股东的净资产	4,394,354,606.32	3,458,450,426.22	27.06	2,631,699,776.42
营业收入	4,953,197,719.21	4,672,737,287.89	6.00	4,631,861,645.41
归属于上市公司股东的净利润	1,268,797,401.98	1,215,840,333.47	4.36	1,199,075,865.55
归属于上市公司股东的扣除非经常性损益的净利润	1,224,702,362.65	1,163,413,049.65	5.27	1,215,925,646.27
经营活动产生的现金流量净额	1,733,617,733.64	1,313,545,937.69	31.98	1,628,912,195.58
加权平均净资产收益率(%)	32.36	39.96	减少7.60个百分点	49.85
基本每股收益(元/股)	2.6054	2.4975	4.32	2.4540
稀释每股收益(元/股)	2.6053	2.4974	4.32	2.4555

#### 3.2 报告期分季度的主要会计数据

单位：元 币种：人民币

	第一季度 (1-3 月份)	第二季度 (4-6 月份)	第三季度 (7-9 月份)	第四季度 (10-12 月份)
营业收入	853,331,159.68	673,275,398.45	2,061,776,565.09	1,364,814,595.99
归属于上市公司股东的净利润	159,478,536.48	43,304,009.35	819,705,721.96	246,309,134.19
归属于上市公司股东的扣除非经常性损益后的净利润	157,770,104.99	42,469,873.39	797,845,277.51	226,617,106.76
经营活动产生的现金流量净额	-16,292,942.48	29,529,795.92	1,342,218,464.48	378,162,415.72

季度数据与已披露定期报告数据差异说明

适用 不适用

### 4 股东情况

#### 4.1 报告期末及年报披露前一个月末的普通股股东总数、表决权恢复的优先股股东总数和持有特别表决权股份的股东总数及前 10 名股东情况

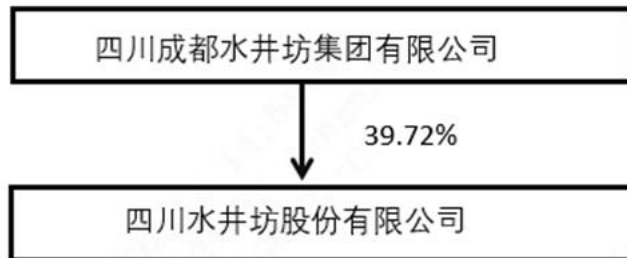
单位: 股

截至报告期末普通股股东总数 (户)					87,227		
年度报告披露日前上一月末的普通股股东总数 (户)					86,558		
截至报告期末表决权恢复的优先股股东总数 (户)					0		
年度报告披露日前上一月末表决权恢复的优先股股东总数 (户)					0		
前 10 名股东持股情况							
股东名称 (全称)	报告期内 增减	期末持股数 量	比例 (%)	持有有 限售条 件的股 份数量	质押、标记或冻结 情况		股东 性质
					股份 状态	数量	
四川成都水井坊集团 有限公司	0	193,996,444	39.72	0	无		境内 非国 有法 人
GRAND METROPOLITAN INTERNATIONAL HOLDINGS LIMITED	0	114,469,776	23.44	0	无		境外 法人
香港中央结算有限公 司	-15,183,875	15,598,543	3.19	0	无		未知
中国银行股份有限公司一招商中证白酒指 数分级证券投资基金	-374,972	14,486,851	2.97	0	无		未知
招商银行股份有限公司一泓德睿泽混合 型证券投资基金	-349,100	2,436,308	0.50	0	无		未知
中国银行股份有限公司一上投摩根健康 品质生活股票型证券投资 基金	2,383,524	2,383,524	0.49	0	无		未知
中国建设银行股份有限公司一鹏华中 证酒交易型开放式指数 证券投资基金	972,342	2,308,843	0.47	0	无		未知
周启增	-30,000	1,845,900	0.38	0	无		境内 自然 人
成都市金牛国鑫粮油 购销有限责任公司	399,400	1,655,626	0.34	0	无		未知
中国人寿保险股份有 限公司一传统一普通 保险产品一005L一	1,360,221	1,525,121	0.31	0	无		未知

CT001 沪							
上述股东关联关系或一致行动的说明	上述股东中，第一大股东四川成都水井坊集团有限公司及第二大股东 GRAND METROPOLITAN INTERNATIONAL HOLDINGS LIMITED 的实际控制人均为 Diageo Plc。公司未知上述其余股东之间是否存在关联关系，也未知是否属于《上市公司收购管理管理办法》规定的一致行动人。						
表决权恢复的优先股股东及持股数量的说明	不适用						

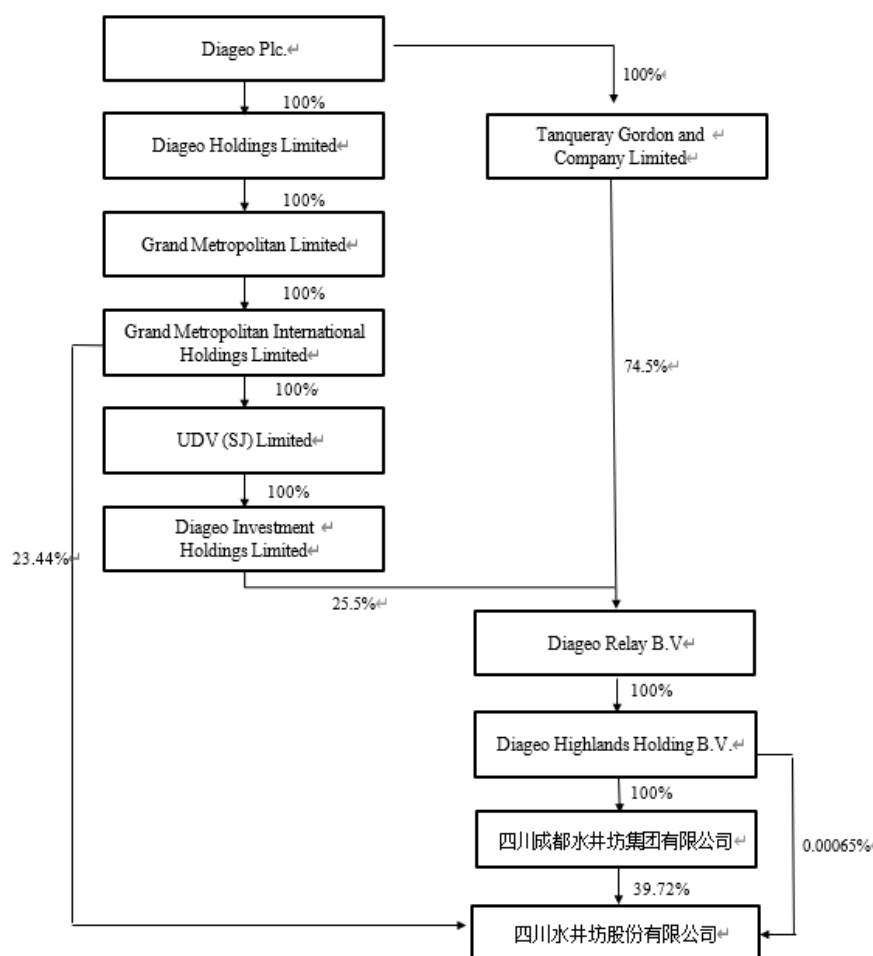
#### 4.2 公司与控股股东之间的产权及控制关系的方框图

适用 不适用



#### 4.3 公司与实际控制人之间的产权及控制关系的方框图

适用 不适用



#### 4.4 报告期末公司优先股股东总数及前 10 名股东情况

适用 不适用

#### 5 公司债券情况

适用 不适用

### 第三节 重要事项

1 公司应当根据重要性原则，披露报告期内公司经营情况的重大变化，以及报告期内发生的对公司经营情况有重大影响和预计未来会有重大影响的事项。

2023 年，公司实现营业收入 4,953,197,719.21 元，实现营业利润 1,697,820,406.93 元，实现净利润（归属于母公司）1,268,797,401.98 元，营业收入较 2022 年增加了 6.00%，营业利润较 2022 年增加 3.96%，净利润较 2022 年增加了 4.36%。

2 公司年度报告披露后存在退市风险警示或终止上市情形的，应当披露导致退市风险警示或终止上市情形的原因。

适用 不适用