

证券代码：002088

证券简称：鲁阳节能

公告编号：2016-007

山东鲁阳节能材料股份有限公司 2015 年年度报告摘要

一、重要提示

本年度报告摘要来自年度报告全文，为全面了解本公司的经营成果、财务状况及未来发展规划，投资者应当到证监会指定媒体仔细阅读年度报告全文。

董事、监事、高级管理人员异议声明

姓名	职务	内容和原因
----	----	-------

声明

本公司董事会、监事会及董事、监事、高级管理人员保证年度报告内容的真实、准确、完整，不存在虚假记载、误导性陈述或重大遗漏，并承担个别和连带的法律责任。

除下列董事外，其他董事亲自出席了审议本次年报的董事会会议

未亲自出席董事姓名	未亲自出席董事职务	未亲自出席会议原因	被委托人姓名
赵耀	独立董事	因公务出差	姜丽勇

非标准审计意见提示

适用 不适用

董事会审议的报告期普通股利润分配预案或公积金转增股本预案

适用 不适用

是否以公积金转增股本

是 否

公司经本次董事会审议通过的普通股利润分配预案为：以 233978689 股为基数，向全体股东每 10 股派发现金红利 1 元（含税），送红股 0 股（含税），不以公积金转增股本。

董事会决议通过的本报告期优先股利润分配预案

适用 不适用

公司简介

股票简称	鲁阳节能	股票代码	002088
股票上市交易所	深圳证券交易所		
变更前的股票简称（如有）	鲁阳股份		
联系人和联系方式	董事会秘书	证券事务代表	
姓名	杜轶学	刘兆红	
办公地址	山东省淄博市沂源县城沂河路 11 号	山东省淄博市沂源县城沂河路 11 号	
传真	0533-3282059	0533-3282059	
电话	0533-3289991	0533-3283708	
电子信箱	duyixue@luyang.com	sdlyzqb@luyang.com	

二、报告期主要业务或产品简介

（一）公司主要业务情况

1、公司及控股子公司主要从事陶瓷纤维、玄武岩纤维、氧化铝纤维、轻质耐火砖等节能环保材料的研发、生产、销售及施工服务工作。公司主导产品包

括陶瓷纤维系列产品、氧化铝纤维系列产品、可溶纤维系列产品、轻质莫来石砖系列产品、巴萨特岩棉系列产品等。

陶瓷纤维系列产品按其分类温度分为1140℃型、1260℃型、1400℃型，产品种类包括棉、毯、毡、板、纸、模块、异型件，产品广泛应用于石化、冶金、有色金属、水泥、电力、机械、陶瓷、核电、玻璃等行业的工业窑炉壁衬、背衬、衬里、管道保温、绝热密封、辐射隔热等领域。

氧化铝纤维系列产品的分类温度为1600℃，产品广泛应用于冶金行业台车炉、步进梁加热炉、环形炉等及石化行业乙烯裂解炉、转化炉和陶瓷、电磁等高温窑炉领域。

可溶纤维是公司自主研发的一种能够有效降低纤维对人体及环境的危害性、符合国际卫生组织标准要求的新型陶瓷纤维材料，产品形态主要包括棉、毯、毡、板、纸、纺织品、异型块等，可用于工业设备管道隔热、船舶防火保温及建筑防火等领域。

轻质莫来石砖系列产品按其分类温度分为1300℃型、1350℃型、1400℃型、1500℃型、1550型、1600℃型，该产品广泛应用于冶金、石化、建材、陶瓷、机械等行业的裂解炉、转化炉、热风炉、加热炉、均热炉、热处理炉、电阻炉、加热装置、精炼装置、隧道窑、辊道窑、梭式窑、钟罩窑、玻璃池窑的热面衬里和背衬等领域。

巴萨特岩棉保温产品按其使用功能分为：外墙保温板、屋面保温板、夹芯保温板、建筑幕墙岩棉板、防火隔离带岩棉板，该产品广泛应用于建筑外墙外保温、防火门芯板、船用舱壁芯板及各类工业、船舶等设备、管道保温领域。

2、2014年4月4日，奇耐联合纤维亚太控股有限公司（以下简称“奇耐亚太”）与公司原控股股东沂源县南麻街道集体资产经营管理中心签署《股份购买协议》，奇耐亚太通过协议购买股份的方式受让沂源县南麻街道集体资产经营管理中心所持有的本公司67,853,820股股份。2015年5月7日，奇耐亚太与沂源县南麻街道集体资产经营管理中心在中国证券登记结算有限责任公司深圳分公司完成了股份过户手续，奇耐亚太成为公司控股股东。报告期内，双方在技术、市场、管理等方面展开战略合作，合作进展顺利，生产协同效应已初步显现，公司陶瓷纤维制品成本下降、生产效率提升，公司产品的综合竞争力增强。

报告期内公司主要业务与经营模式未发生变化。

（二）公司所属行业的发展阶段、周期特点以及公司所处的行业地位

公司所处行业属于国家鼓励支持发展的新技术、新材料产业，主导产品陶瓷纤维、玄武岩纤维制品主要用于工业、建筑节能领域，具有良好的社会效益和经济效益。国内陶瓷纤维行业兴起于20世纪80年代，行业发展处于成熟阶段，低端产品市场竞争激烈。

近年来，环保话题成为一大焦点，国家和社会对于环保的关注度不断上升。近几年，国家大力推进节能减排，不断完善环保相关法律法规，逐步加大环保治理力度，推动绿色发展，下决心走经济发展与环境改善双赢之路，环保产业

成为政策推动型产业，节能环保企业将迎来良好的发展机遇。

经过三十多年的发展，通过不断的研究创新与优化改进，公司在国内陶瓷纤维行业已经确定了稳固的领军地位，生产规模、产品品种、技术装备水平、应用技术研究等方面在国内同行业中具有明显优势，是亚洲最大的陶瓷纤维生产基地，中国陶瓷纤维行业领导者；同时，玄武岩纤维产品已在建筑保温市场占据一席之地，逐步形成了工业、民用建筑两大市场齐头并进的市场发展格局。随着国家节能环保政策的推行，公司陶瓷纤维、玄武岩纤维制品的应用领域和市场将会不断拓展，作为国内陶瓷纤维行业领导者，公司将抓住机遇，充分利用公司产品、技术、市场、政策等优势，加快发展，为客户提供更专业的节能环保解决方案，以更优异的业绩回报投资者，回馈社会。

三、主要会计数据和财务指标

1、近三年主要会计数据和财务指标

公司是否因会计政策变更及会计差错更正等追溯调整或重述以前年度会计数据

是 否

单位：人民币元

	2015 年	2014 年	本年比上年增减	2013 年
营业收入	1,132,746,534.95	1,177,723,851.84	-3.82%	1,026,456,993.51
归属于上市公司股东的净利润	57,545,660.18	78,485,426.95	-26.68%	86,469,200.67
归属于上市公司股东的扣除非经常性损益的净利润	62,231,359.13	74,283,776.05	-16.22%	78,976,338.75
经营活动产生的现金流量净额	160,952,995.83	69,769,265.67	130.69%	58,021,733.59
基本每股收益（元/股）	0.25	0.34	-26.47%	0.37
稀释每股收益（元/股）	0.25	0.34	-26.47%	0.37
加权平均净资产收益率	3.63%	5.11%	-1.48%	5.84%
	2015 年末	2014 年末	本年末比上年末增减	2013 年末
资产总额	2,101,456,975.08	1,973,104,072.71	6.51%	1,901,085,543.31
归属于上市公司股东的净资产	1,602,558,344.20	1,568,410,552.92	2.18%	1,513,322,994.87

2、分季度主要会计数据

单位：人民币元

	第一季度	第二季度	第三季度	第四季度
营业收入	215,352,349.41	283,522,805.99	281,653,940.55	352,217,439.00
归属于上市公司股东的净利润	6,794,389.84	6,476,283.83	20,672,156.36	23,602,830.15
归属于上市公司股东的扣除非经常性损益的净利润	6,627,383.12	1,407,239.05	17,479,444.57	36,717,292.39
经营活动产生的现金流量净额	31,837,152.19	40,063,461.34	65,204,116.06	23,848,266.24

上述财务指标或其加总数是否与公司已披露季度报告、半年度报告相关财务指标存在重大差异

是 否

四、股本及股东情况

1、普通股股东和表决权恢复的优先股股东数量及前 10 名股东持股情况表

单位：股

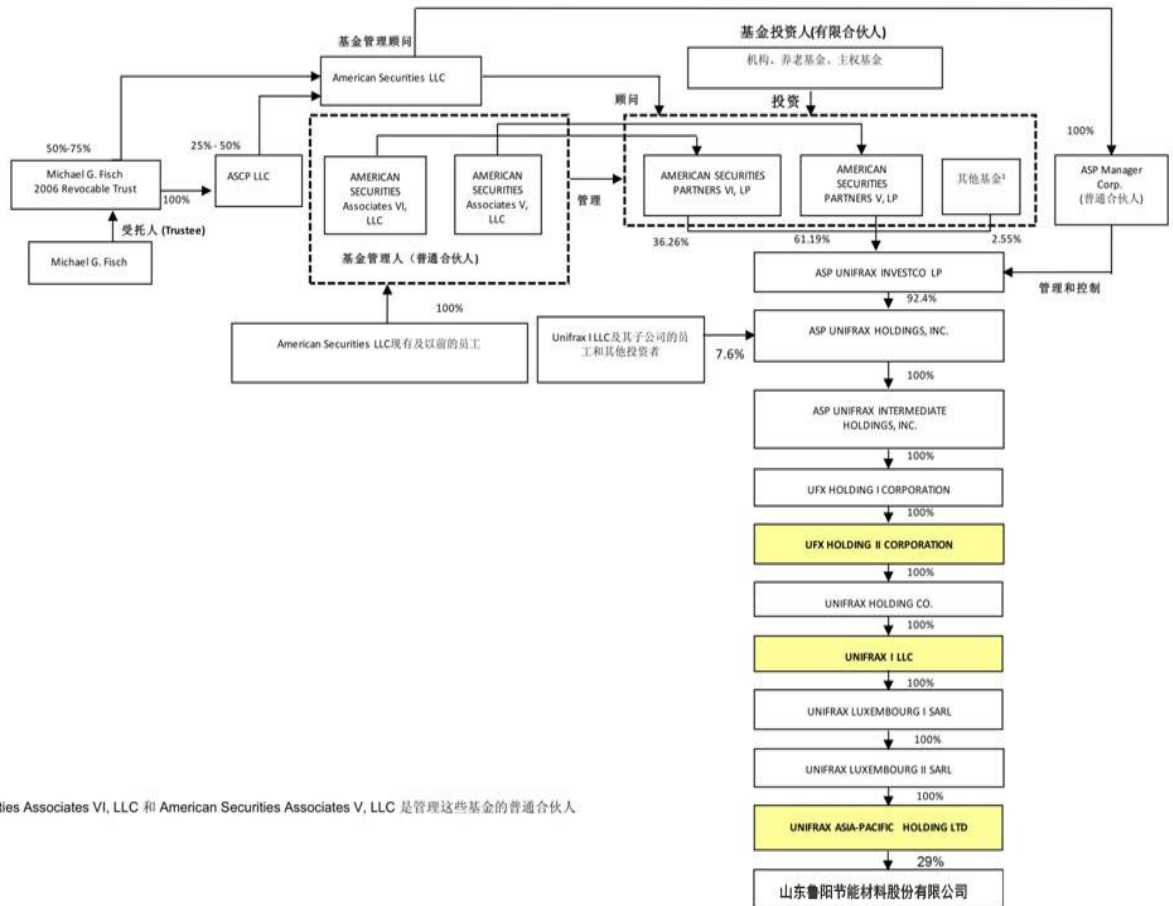
报告期末普通股股东总数	15,350	年度报告披露日前一个月末普通股股东总数	18,317	报告期末表决权恢复的优先股股东总数	0	年度报告披露日前一个月末表决权恢复的优先股股东总数	0
前 10 名股东持股情况							
股东名称	股东性质	持股比例	持股数量	持有有限售条件的股份数量	质押或冻结情况		
					股份状态	数量	
奇耐联合纤维亚太控股有限公司	境外法人	29.00%	67,853,820	67,853,820			
鹿成滨	境内自然人	13.96%	32,664,758	24,265,672			
沂源县南麻街道集体资产经营管理中心	境内非国有法人	4.03%	9,419,798	0			
共青城汇泉投资管理合伙企业（有限合伙）	境内非国有法人	1.28%	3,000,528	0			
中海信托股份有限公司-浦江之星 8 号集合资金信托计划二期	其他	1.24%	2,906,398	0			
盛新太	境内自然人	1.11%	2,600,413	1,950,310			
毕研海	境内自然人	1.10%	2,574,315	1,287,158			
高俊昌	境内自然人	1.09%	2,550,022	1,275,011			
任德凤	境内自然人	1.04%	2,428,326	0			
中央汇金资产管理有限责任公司	国有法人	0.88%	2,064,600	0			
上述股东关联关系或一致行动的说明	1、鹿成滨与任德凤系夫妻关系。						
参与融资融券业务股东情况说明（如有）	无						

2、公司优先股股东总数及前 10 名优先股股东持股情况表

适用 不适用

公司报告期无优先股股东持股情况。

3、以方框图形式披露公司与实际控制人之间的产权及控制关系



¹ American Securities Associates VI, LLC 和 American Securities Associates V, LLC 是管理这些基金的普通合伙人

五、管理层讨论与分析

1、报告期经营情况简介

2015年，国内外整体经济形势下行，传统耐火材料下游行业持续低迷，市场竞争愈加激烈，公司经营压力加剧。报告期内，在冶金、石化等陶瓷纤维传统应用行业需求不足，项目建设减少的情况下，公司紧抓国家逐步加大力度推进节能环保、节能减排政策的契机，加大市场开发力度，新行业开发及老客户挖潜销售取得积极成效，公司产品销售量及市场占有率稳中有升。受陶瓷纤维传统应用行业需求疲软的影响，市场竞争日趋激烈，陶瓷纤维保温产品价格下滑；同时项目建设需求减少，高端产品销售下降，以及加大市场开发带来的销售费用增长，导致公司2015年营业收入及营业利润较去年下降。

2014年4月4日，奇耐联合纤维亚太控股有限公司（以下简称“奇耐亚太”）与公司原控股股东沂源县南麻街道集体资产经营管理中心签署《股份购买协议》，奇耐亚太通过协议购买股份的方式对公司进行战略投资，战略投资完成后，奇耐亚太持有公司29%的股份成为公司控股股东；同时，公司与奇耐亚太之关联方 UFX HOLDING II CORPORATION、Unifrax I LLC分别签订了《战略合作协议》

与《技术许可协议》，双方约定在技术、市场等方面展开战略合作。2015年5月7日，奇耐亚太与沂源县南麻街道集体资产经营管理中心在中国证券登记结算有限责任公司深圳分公司完成了股份过户手续，奇耐亚太成为公司控股股东。2015年5月份，公司与奇耐联合纤维亚太控股有限公司战略合作正式实施，报告期内，双方战略合作进展顺利，生产协同效应已初步显现，公司陶瓷纤维制品成本下降、生产效率提升，公司产品的综合竞争力增强。随着双方战略合作的推进，协同效应将在2016年进一步显现。

2015年，公司实现营业收入1,132,746,534.95元，较去年下降3.82%；实现净利润57,545,660.18元，较去年下降26.68%。

2015年公司管理层按照年初制定的经营计划，重点完成了以下几方面的工作：

（一）生产方面

1、利用引进的奇耐技术，展开了陶瓷纤维生产线的技术提升与改造工作，生产能耗下降，产品质量更加稳定，生产效率提升。

2、强化质量管理，全面推广在线产品检测工作，实现了产品在线全过程质量控制，精确控制产品质量偏差，提升了产品市场竞争力。

（二）研发方面

根据市场需求变化，结合节能材料技术发展方向，报告期内，公司重点对陶瓷纤维功能型产品、新型高温材料、氧化铝纤维等高端产品的生产技术和节能材料生产装备自动化技术进行了科研攻关，主要开展了“氧化铝纤维针刺毯生产技术”、“纳米孔柔性隔热材料生产技术研究”、“轻质高强20级保温承重砖的关键制备技术研究”等项目，均取得了积极成效。其中，氧化铝纤维制品产业化关键技术与装备创新研究项目成功解决了制约氧化铝纤维制品产业化的关键技术，实现了氧化铝纤维针刺毯制品的产业化生产，综合技术打破了国际垄断，促进了我国耐火纤维行业产业升级，经济和社会效益显著。

（三）销售方面

1、优化销售管理模式，加强节点控制，明确销售岗位职能分工，打造形成了销售流水线，提升了销售管理效率；加强业务培训，推行目标牵引激励机制，强化销售单元职能，打造自动运行的销售团队；加强产品策划销售，聚焦重点产品销售、重点客户与重点项目开发工作，公司产品销售量实现同比增长。

2、全面聚焦应收货款回收工作，公司上下目标一致，通过加强应收账款分析与管控，制定货款回收目标计划，强化跟踪督促与激励，货款回收工作取得了积极成效。

（四）管理方面

1、完善岗位平台建设，完成了岗位“六定”工作，保证了每一个岗位工作有思路、行动有依据、评价有证据，提升了公司的基础管理水平。

2、创新激励机制建设，打造形成了“拿成果换奖励”的激励模式，把员工的物质需求与公司的绩效需求达成一致目标。

（五）战略合作

2015年5月份，公司与奇耐联合纤维亚太控股有限公司战略合作正式实施，报告期内，双方战略合作进展顺利，生产协同效应已初步显现，公司陶瓷纤维制品成本下降、生产效率提升，公司产品的综合竞争力增强。

2、报告期内主营业务是否存在重大变化

是 否

3、占公司主营业务收入或主营业务利润 10%以上的产品情况

适用 不适用

单位：元

产品名称	营业收入	营业利润	毛利率	营业收入比上年同期增减	营业利润比上年同期增减	毛利率比上年同期增减
陶瓷纤维制品	1,004,970,524.72	61,905,148.65	30.76%	-4.60%	-34.22%	-1.09%
玄武岩产品	116,273,972.04	5,600,618.38	18.88%	4.46%	173.49%	11.78%

4、是否存在需要特别关注的经营季节性或周期性特征

是 否

5、报告期内营业收入、营业成本、归属于上市公司普通股股东的净利润总额或者构成较前一报告期发生重大变化的说明

适用 不适用

6、面临暂停上市和终止上市情况

适用 不适用

六、涉及财务报告的相关事项

1、与上年度财务报告相比，会计政策、会计估计和核算方法发生变化的情况说明

适用 不适用

公司报告期无会计政策、会计估计和核算方法发生变化的情况。

2、报告期内发生重大会计差错更正需追溯重述的情况说明

适用 不适用

公司报告期无重大会计差错更正需追溯重述的情况。

3、与上年度财务报告相比，合并报表范围发生变化的情况说明

适用 不适用

报告期内，公司通过投资新设立全资子公司山东鲁阳浩特高技术纤维有限公司、上海沂洋节能材料有限公司，从设立日纳入合并报表范围；通过非同一控制下企业合并收购奇耐联合纤维（苏州）有限公司，从购买日纳入合并报表范围。

4、董事会、监事会对会计师事务所本报告期“非标准审计报告”的说明

适用 不适用

5、对 2016 年 1-3 月经营业绩的预计

适用 不适用