

公司代码：600116

公司简称：三峡水利

重庆三峡水利电力（集团）股份有限公司 2016 年年度报告摘要

一、重要提示

1、本年度报告摘要来自年度报告全文，为全面了解本公司的经营成果、财务状况及未来发展规划，投资者应当到上海证券交易所网站等中国证监会指定媒体上仔细阅读年度报告全文。

2、本公司董事会、监事会及董事、监事、高级管理人员保证年度报告内容的真实、准确、完整，不存在虚假记载、误导性陈述或重大遗漏，并承担个别和连带的法律责任。

3、未出席董事情况

未出席董事职务	未出席董事姓名	未出席董事的原因说明	被委托人姓名
董事	陈波	工作原因	李世明
独立董事	汪曦	工作原因	慕丽娜
独立董事	张兴安	工作原因	姚毅

4、天健会计师事务所（特殊普通合伙）为本公司出具了标准无保留意见的审计报告。

5、经董事会审议的报告期利润分配预案或公积金转增股本预案

经天健会计师事务所（特殊普通合伙）审计，2016 年年初母公司未分配利润为 45,175.05 万元，加上本年度母公司实现的净利润 19,626.78 万元，扣除 2015 年度现金分红 4,965.03 万元，累计可供分配利润为 59,836.80 万元。按《公司章程》提取法定盈余公积金 1,962.68 万元后，年末可供股东分配的利润为 57,874.12 万元。公司 2016 年度利润分配预案为：以公司现有总股本 993,005,502 股为基数，每 10 股派发现金红利 0.7 元（含税），共计派发现金红利 69,510,385.14 元（含税），剩余未分配利润留待以后年度分配。公司本年度不送股，也不进行资本公积金转增股本。

该利润分配预案需提交公司 2016 年年度股东大会审议。

二、公司基本情况

（一）公司简介

公司股票简况			
股票种类	股票上市交易所	股票简称	股票代码
A股	上海证券交易所	三峡水利	600116

联系人和联系方式	董事会秘书	证券事务代表
姓名	陈丽娟	王静
办公地址	重庆市渝中区邹容路68号大都会商厦3611	重庆市渝中区邹容路68号大都会商厦3611
电话	023-63801161	023-63801161
电子信箱	sxsl600116@163.com	sxsl600116@163.com

（二）报告期公司主要业务简介

1、主要业务及经营模式

（1）业务范围：发电、供电、电力工程勘察设计安装。其中，发电、供电是公司的核心业务。报告期内，公司的主营业务未发生重大变化。

（2）经营模式：

发供电业务：公司拥有完整的发、供电网络，是上市公司中少数拥有“厂网合一”的电力企业，公司的厂网一体化保证了对区域电力供应的市场优势。公司电力来源为，一是所属水电站发电量通过自有电网销售给终端客户，实现网内消纳；二是通过联网线路从国家电网重庆市电力公司、国家电网湖北省电力公司等单位趸购电量。

电力工程勘察设计安装业务：为电力工程建设提供咨询、勘察设计及设备安装等工程施工的全过程技术及管理服务。公司通过招投标方式与电力工程发包方签订工程合同并组织工程的勘察、设计、施工等工作，以此获得相应工程价款作为收益。

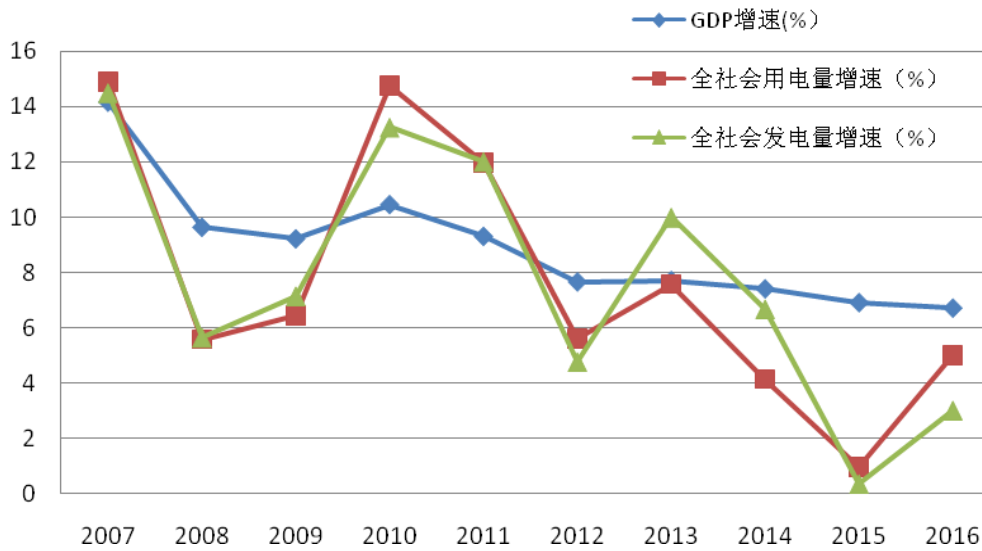
（3）主要业绩驱动因素：公司业绩主要来源于电力业务及电力工程勘察设计安装业务。电力业务利润主要源于自发电量的增加及购电成本等成本的控制；电力工程勘察设计安装业务利润主要源自对外拓展电力安装市场。

2、行业发展阶段、周期性特点以及公司所处的行业地位

（1）行业发展情况：电力行业作为我国国民经济中具有先行性的重要基础产业，与宏观经济保持着高度的相关性，电力生产增长率与电力消费增长率随 GDP 增长率的变化而变化，呈现出趋势一致的周期性特点（见下图）。随着我国经济发展进入新常态，以及 2015 年以来国家大力推进电力体制改革，从以往侧重于满足供应需求转向追求发展质量，实现市场引导企业的重大转变，电力生产消费也呈现新常态特征。电力供应结构持续优化，电力消费增长减速换挡、结构不断调整，电力消费增长主要动力呈现由高耗能向新兴产业、服务业和居民生活用电转换，电力供需形势由偏紧转为宽松，行业面临着新的发展形势并进入新的发展阶段。

据国家能源局数据统计，2016 年全国全社会用电量 5.92 万亿千瓦时，同比增长 5.0%。其中，第三产业用电量增长 11.2%，持续保持较高增速，显示服务业消费拉动我国经济增长作用明显；城乡居民生活用电量增长 10.8%；第二产业用电量同比增长 2.9%，制造业用电量同比增长 2.5%，制造业中的四大高耗能行业合计用电量同比零增长，而装备制造、新兴技术及大众消费品业增长势头较好，反映制造业产业结构调整 and 转型升级效果继续显现，电力消费结构不断优化。截至 2016 年底，全国全口径发电装机容量 16.5 亿千瓦，同比增长 8.2%，其中非化石能源 6.0 亿千瓦，占总发电装机容量的比重较上年提高 1.7 个百分点。全年全国全口径发电量 5.99 万亿千瓦时、同比增长 5.2%；发电设备利用小时 3,785 小时、同比降低 203 小时。（摘自中国电力企业联合会《2016-2017 年度全国电力供需形势分析预测报告》）全国电力供需总体宽松、部分地区相对过剩。

2007-2016年全国GDP、全社会用电量、全社会发电量增速变化图



数据来源：国家统计局、国家能源局、中国电力企业联合会

(2) 公司所处行业地位：公司为发供电一体的地方电力企业。投产及在建的水电装机容量共计 26.24 万千瓦；其中，投产的水力发电厂总装机容量 22.78 万千瓦，在建金盆水电站、新长滩电站等电站总装机容量为 3.46 万千瓦。公司供电区域覆盖重庆市万州区国土面积的 80%，是三峡库区重要的电力负荷支撑点，为万州区社会经济发展和居民生产生活用电提供着重要的电力能源保障。

3、公司主要会计数据和财务指标

(1) 近 3 年的主要会计数据和财务指标

单位：元 币种：人民币

	2016年	2015年	本年比上年 增减(%)	2014年
总资产	4,651,676,358.30	4,336,943,031.51	7.26	3,607,061,576.06
营业收入	1,257,511,914.10	1,315,752,891.93	-4.43	1,297,834,574.08
归属于上市公司股东的净利润	231,307,229.52	207,183,529.37	11.64	142,038,790.78
归属于上市公司股东的扣除非经常性损益的净利润	209,567,050.40	176,022,877.64	19.06	110,340,574.85
归属于上市公司股东的净资产	2,451,690,353.44	2,245,248,456.66	9.19	1,152,960,873.57
经营活动产生的现金流	434,215,087.39	381,977,258.69	13.68	356,614,165.11

量净额				
基本每股收益 (元/股)	0.23	0.21	9.52	0.18
稀释每股收益 (元/股)	0.23	0.21	9.52	0.18
加权平均净资产收益率 (%)	9.92	10.36	减少0.44个百分点	12.91

(2) 报告期分季度的主要会计数据

单位：元 币种：人民币

	第一季度 (1-3 月份)	第二季度 (4-6 月份)	第三季度 (7-9 月份)	第四季度 (10-12 月份)
营业收入	239,653,685.16	241,470,344.80	287,536,250.56	488,851,633.58
归属于上市公司股东的净利润	46,783,058.90	71,414,674.26	79,082,645.65	34,026,850.71
归属于上市公司股东的扣除非经常性损益后的净利润	44,167,280.42	72,589,508.41	77,237,993.23	15,572,268.34
经营活动产生的现金流量净额	131,858,777.04	71,822,408.07	160,261,423.36	70,272,478.92

季度数据与已披露定期报告数据差异说明

适用 不适用

4、股本及股东情况

(1) 普通股股东和表决权恢复的优先股股东数量及前 10 名股东持股情况表

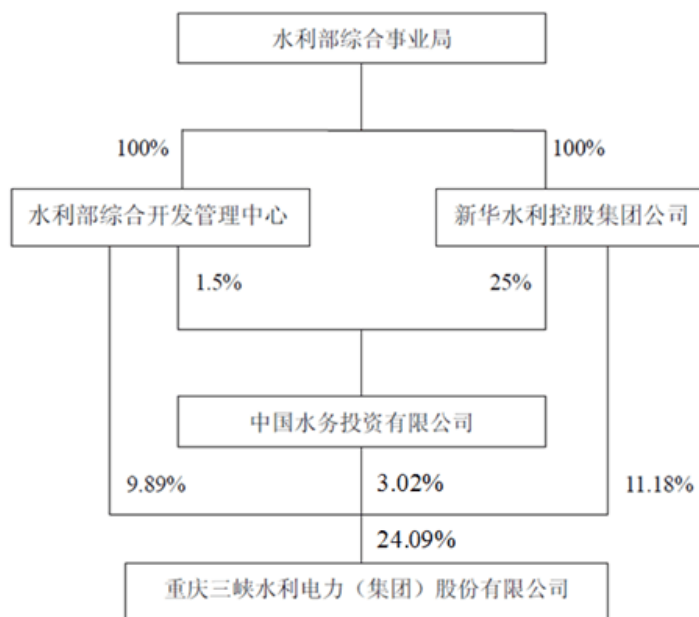
单位：股

截止报告期末普通股股东总数 (户)							93,799
年度报告披露日前上一月末的普通股股东总数 (户)							86,291
前 10 名股东持股情况							
股东名称 (全称)	报告期内增 减	期末持股数 量	比例 (%)	持有有限售 条件的股份 数量	质押或冻结情 况		股东 性质
					股份 状态	数量	
新华水利控股集团集 团公司	74,000,302	111,000,453	11.18	75,000,000	无		国有 法人
重庆中节能实业有 限责任公司	64,274,000	101,256,000	10.20	0	无		国家
水利部综合开发 管理中心	65,472,000	98,208,000	9.89	0	无		国家
三峡资本控股有 限责任公司	40,530,783	40,530,783	4.08	0	无		国有 法人
中国水务投资有 限公司	20,000,000	30,000,000	3.02	30,000,000	无		国有 法人

长江水利水电开发总公司（湖北）	9,662,482	14,793,423	1.49	0	无		国有法人
北京长电创新投资管理有限公司	11,104,094	11,104,094	1.12	0	无		国有法人
新华水力发电有限公司	4,715,000	7,072,500	0.71	0	无		国有法人
高明明	4,821,733	4,821,733	0.49	0	未知		境内自然人
香港中央结算有限公司	4,474.365	4,474.365	0.45	0	未知		境外法人
上述股东关联关系或一致行动的说明	<p>(1) 水利部综合开发管理中心（以下简称“综管中心”）系重庆中节能实业有限责任公司股东。(2) 水利部综合事业局负责对综管中心的管理；新华水利控股集团公司（以下简称“新华控股”）为水利部综合事业局的全资子公司；综管中心、新华控股为中国水务投资有限公司（以下简称“中国水务”）股东，综管中心与中国水务为一致行动人。(3) 新华水力发电有限公司（以下简称“新华发电”）现为中国核工业建设集团的控股子公司，新华控股持有其45%的股份。(4) 综管中心及其关联单位与长江水利水电开发总公司（湖北）同系水利部直属企事业单位。(5) 三峡资本控股有限责任公司（以下简称“三峡资本”）与北京长电创新投资管理有限公司（以下简称“长电创新”）为一致行动人。(6) 除上述情况外，截至报告期末公司未获悉其他股东之间有关联关系或一致行动人关系。</p>						

(2) 公司与实际控制人之间的产权及控制关系的方框图

√适用□不适用



三、经营情况讨论与分析

2016年,在国内外诸多矛盾叠加、风险隐患交汇的严峻挑战下,我国经济运行缓中趋稳、稳中向好。国内生产总值达到74.4万亿元,增长6.7%。(摘自《2017年国务院政府工作报告》)

2016年,全国电力供需总体宽松。受经济增速放缓影响,公司供区大宗工业客户用电需求减少,加之年内政策性下调电价,公司营业收入同比减少4.43%。

2016年是“十三五”规划开局之年,也是国家电力体制改革全面推进、公司继续夯实基础、积极谋划未来发展的关键之年。面对上述国家宏观经济增速放缓,以及供区大宗工业客户电力需求下降的复杂局面,董事会在全体股东及有关各方的大力支持下,继续围绕打造“资源、能源型企业”的战略目标,进一步强化管理,管理效率不断提升,经营业绩创历史最好水平;大力推进重大工程建设,完成重点工程项目建设计划;深入研究国家电力体制改革政策,积极开展改革调研、实践,为未来发展谋篇布局。在公司全体员工的共同努力下,圆满完成了股东大会确定的各项任务目标。

(一) 报告期公司利润构成情况

2016年,公司实现营业利润24,302万元,主要由以下几部分构成:

1、电力业务实现毛利润28,143万元,占毛利润总额73.22%;

2、电力勘察设计安装业务实现毛利润10,640万元,占毛利润总额27.68%;

3、实现投资收益3,635万元,占营业利润14.96%。其中,享有参股公司重庆公用站台设施投资(集团)公司(以下简称:站台公司)投资收益1,820万元、收到重庆三峡银行股份有限公司(以下简称:三峡银行)分红款856万元;利用闲置募集资金和自有资金进行现金管理,全年实现理财收益758万元。

4、开支期间费用15,378万元。

(二) 报告期主要工作开展情况

1、狠抓管理,降本增效

电力勘察设计安装业务方面,通过加强成本控制提高其毛利率,使该项业务实现营业利润7,758万元,同比上升75.55%。电力业务方面,公司根据磨刀溪流域鱼背山水库库容变化及后溪河流域相关电站投运等新情况,把握流域来水较好的时机,通过水库梯级调度和跨流域协同调度,发电量水平得到持续提升,全年低成本的自发电上网电量同比呈较大幅度增长;加强与国家电网重庆市电力公司等外购电单位的协调,争取到外购电价格一定幅度的优惠,减少外购电成本3,658万元,同比下降9.85%;通过强化银企合作及资金管理,减少财务费用1,212万元。但主要由于电价政策性下调以及固定资产投资转固致折旧费用、运维费增加,使公司电力业务利润同比下降8.26%。以上因素,使公司在营业收入同比减少的情况下,2016年实现营业利润24,302万元,同比增长24.3%。

2、优化考核机制,促进管理提升

结合各分、子公司以往年度目标责任书执行情况，公司本年度调整了上网电量、网内业务净利润率等依托公司资源平台的常规生产类业务指标，增设对外市场拓展性指标考核，不断完善考核指标体系，优化制定了各单位《2016 年经济目标责任书》，并强化了执行的监督及考核。有效调动了各单位生产及业务拓展积极性，提高了各分子公司独立运作及市场竞争能力，促进了管理水平和经营业绩的有效提升。特别是公司下属主营电力勘察设计安装业务的电建公司，在此考核机制下，市场拓展力度不断加大，赢利能力持续增强，利润创历史新高。

3、大力推进重点工程项目建设,电力业务基础不断夯实

装机容量 2.5 万千瓦的镇泉引水电站两台机组先后投产发电，金盆水电站及新长滩电站工程项目建设稳步推进。110 千伏董家-康乐-镇泉输变电改造工程年内基本建成投运。农网改造升级工程 2016 年计划投资 1.05 亿元，累计投资计划 7.05 亿元，累计获得中央资本金 1.41 亿元，工程建设有序推进。今后，随着公司上述重点项目的建成投产，公司的发电能力、供电质量将不断提高，为公司未来持续、稳定的发展产生积极影响。

4、深入研究改革政策，积极谋划公司发展未来

2016 年，国家电力体制改革全面推进，在董事会的组织下，经理层以及公司内部各单位就国家及地方各级出台的电力体制改革相关政策、方案组织开展了广泛而深入的研究和探讨。面对本轮电力体制改革带来的机遇和挑战，公司积极应对，科学谋划，组织专人赴周边省市、工业园区等改革试点地区与当地企业、政府部门就改革机遇、合作模式等进行了积极的沟通，为公司接下来全面参与电力体制改革，拓展电力业务范围“走出去”提供了一定的合作基础和实践经验。

5、依法规范运作，不断提升治理水平

公司董事会严格按照相关法律、法规及公司内控制度的规定，依法运作、民主决策、勤勉履职，确保董事会各项决策的合规性与科学性。董事会下设的战略与发展、薪酬与考核、审计、提名委员会等专业委员会，切实履行职责，行使专家职能，在董事会召开前对重大事项反复论证，充分发挥其政策把关和专业判断的重要作用。公司在多年来逐步完善的内控制度体系基础上，结合公司经营管理实际及具体执行情况，进一步对部分内部制度进行针对性的修订，同时继续在全司范围内开展内控自查自评工作，不断强化审计监督职能，全面推行内控制度执行的闭环管理，充分发挥了内控管理对公司实现战略目标的基础保障作用。

6、始终如一，切实保障投资者合法权益

2016 年，公司信息披露内部流程进一步得到优化，确保信息披露的及时、准确、完整，不断提高信披质量；增加主动披露数量，在依法合规的前提下，注重信披语言及图表等多种表现形式的运用，强化信披内容的可读性；通过投资者说明会、网络信息平台、邮件及电话等多种渠道加强与投资者的沟通和交流，不断提升上市公司的透明度，充分保障了公司股东，尤其是中小投资者的合法权益。同时，在连续几年高比例现金分红的基础上，经过充分征求投资者及独立董事的意见，董事会提出了 2016 年度公司利润分配预案：以公司现有总股本

993,005,502 股为基数，每 10 股派发现金红利 0.7 元（含税），共计派发现金红利 69,510,385.14 元（含税），分红金额占当期合并报表中归属于上市公司股东的净利润的 30.05%。

（三）报告期内主要经营情况

2016 年，公司发电量为 7.80 亿千瓦时，比上年同期 7.40 亿千瓦时上升 5.50%；上网电量为 18.19 亿千瓦时，比上年同期 17.63 亿千瓦时上升 3.18%；完成售电量 16.62 亿千瓦时，比上年同期 16.31 亿千瓦时上升 1.90%；实现营业收入 12.58 亿元，比上年同期 13.16 亿元下降 4.43%；营业总成本 10.51 亿元，比上年同期 11.47 亿元下降 8.37%；截止 2016 年 12 月 31 日，公司总资产 46.52 亿元，比年初增长 7.26%；总负债 21.83 亿元，比年初上升 5.87%；资产负债率 46.93%；股东权益（归属于母公司）24.52 亿元，比年初增长 9.19%。实现净利润 2.31 亿元，同比增长 11.64%，创历史最好水平。

（四）导致暂停上市的原因

适用 不适用

（五）面临终止上市的情况和原因

适用 不适用

（六）公司对会计政策、会计估计变更原因及影响的分析说明

适用 不适用

（七）公司对重大会计差错更正原因及影响的分析说明

适用 不适用

（八）与上年度财务报告相比，对财务报表合并范围发生变化的，公司应当作出具体说明。

适用 不适用

(此页无正文)

重庆三峡水利电力(集团)股份有限公司

法定代表人:



2017年3月25日