



山东仙坛股份有限公司

2017 年半年度报告

2017 年 08 月

第一节 重要提示、目录和释义

公司董事会、监事会及董事、监事、高级管理人员保证半年度报告内容的真实、准确、完整，不存在虚假记载、误导性陈述或重大遗漏，并承担个别和连带的法律责任。

公司负责人王寿纯、主管会计工作负责人许士卫及会计机构负责人(会计主管人员)王斌声明：保证本半年度报告中财务报告的真实、准确、完整。

所有董事均已出席了审议本报告的董事会会议。

公司需遵守《深圳证券交易所行业信息披露指引第 1 号——上市公司从事畜禽、水产养殖业务》的披露要求

1、禽类疫情及重大自然灾害发生引致的风险

鸡在饲养过程中会发生疫病，包括禽流感或其他类似疫症，因此，公司经营过程中将会面临鸡发生疫病和养殖行业爆发大规模疫情传播导致的风险。具体包括：（1）鸡因感染疾病死亡，鸡只出栏量下降直接影响公司生产经营业绩；（2）疫病发生后，公司需对养殖场净化，净化过程增加生产成本；（3）疫情传播开始，公司需要增加防疫投入，包括实施强制疫苗接种、隔离甚至扑杀等导致的支出或损失；（4）由于宰前、宰中未将商品代肉鸡潜在疫病检出，病鸡进入加工环节，致使产品质量违反食品卫生规定，面临索赔和处罚；（5）疾病感染与疫情传播（如禽流感）影响消费者心理和信心，导致市场需求萎缩，产品价格下降，对鸡肉生产企业的生产经营造成不利影响。如果公司养殖场所在区域受恶劣气候变化影响，发生水灾、冰雪灾害等，将会导致养殖场所及设施受

损、鸡只损失以及运输中断，影响产供销正常进行。同时，公司饲料生产所需农作物也会因受灾减产导致价格上涨，这些都将增加公司成本、影响采购销售等业务经营，最终对经营业绩产生不利影响。公司地处胶东半岛，冬季常有持续时间较短的冰雪天气。

2、产品销售价格波动风险

公司主要产品为白羽鸡鸡肉产品和商品代白羽肉鸡，其产品价格直接影响公司盈利情况。受白羽肉鸡产品供求关系、饲料成本、疫病、食品安全事件等影响，公司所属行业的白羽肉鸡产品价格会呈现较大波动。未来，如果市场鸡肉产品供大于需、疫病及食品安全事件影响消费者购买心理等现象出现，鸡肉产品价格可能会持续大幅下滑，将会对公司盈利能力造成重大不利影响，公司的经营业绩将面临下降的风险，甚至可能出现亏损。

3、原材料供应及价格波动风险

报告期内，公司各年主营业务成本中约 67%为饲料成本，饲料成本主要为玉米、豆粕等原材料的采购成本。其中，玉米、豆粕合计采购成本占公司主营业务成本的 40%以上。如果玉米、大豆等农产品因国内外粮食播种面积减少或产地气候反常导致减产，或受国家农产品政策、市场供求状况、运输条件等多种因素的影响，市价大幅上升，将增加公司生产成本的控制和管理难度，对公司未来经营业绩产生不利影响。

4、合作养殖模式引致的风险

公司对商品代肉鸡养殖业务实施“九统一”管理下的“公司+基地+农场”合作养殖模式，使近年来肉鸡养殖、屠宰加工业务规模得以发展，保障了公司的盈

利能力和抗风险能力。未来如合作农场因不再信赖公司、对合作方式不认可、对合作收入不满意等原因影响其合作积极性，中止合作或违反专属养殖约定，将导致公司商品代肉鸡养殖模式无法正常实施，并对公司生产经营产生不利影响。另外，如果合作农场出现未按协议约定喂养或未按要求用药、免疫等违规养殖情形，导致商品代肉鸡不达标或受到化学残留物等污染，将影响公司屠宰加工环节的业务实施、增加卫生检验检疫负担，从而影响公司的生产经营。

5、食品安全及质量标准提高的风险

食品加工工业是国家推行各项食品安全标准和食品质量检验的重点行业之一，消费者及政府对食品安全的重视程度也越来越高。2009 年我国颁布了《中华人民共和国食品安全法》及《中华人民共和国食品安全法实施条例》。公司一直把食品安全、质量标准工作放在首位，建立了从饲料加工、种鸡养殖、肉鸡饲养到鸡肉加工、产品销售及运输的食品安全和质量标准及管理体系，通过了 ISO9001、FSMS 体系认证，公司生产经营持续符合国家食品安全和动植物检验检疫标准。若公司出现质量控制措施未严格执行、加工程序操作不当等情况，将可能导致公司发生食品安全事件，这将对公司的产品销售和品牌造成影响。若同行业或产业链上其他企业发生食品安全事件，也将对包括公司在内的整个行业造成影响。近年来，国家加大了对食品安全和食品质量的监管力度，并将逐步提高食品安全和食品质量的监管标准。若国家提高食品安全和食品质量检验标准，可能相应增加公司的经营成本。

6、募投项目风险

公司非公开募集资金投资建设项目，募投项目之一熟食品加工项目建设，

将有利于延伸和拓展公司产业链，进一步丰富公司产品结构和业务结构，从而增加公司营业收入，提升公司盈利水平，增强公司综合业务能力。尽管公司已对相关市场进行了充分的前期调研,也经过慎重考虑、科学决策，对重点客户进行了前期接触，但是如果鸡肉熟食品未来市场规模增长达不到预期,或者公司市场开拓未达到预期，将导致实际效果与预期效果之间产生差异。

公司计划不派发现金红利，不送红股，不以公积金转增股本。

目录

第一节 重要提示、目录和释义	2
第二节 公司简介和主要财务指标	8
第三节 公司业务概要	11
第四节 经营情况讨论与分析	16
第五节 重要事项	24
第六节 股份变动及股东情况	32
第七节 优先股相关情况	35
第八节 董事、监事、高级管理人员情况	36
第九节 公司债相关情况	38
第十节 财务报告	39
第十一节 备查文件目录	134

释义

释义项	指	释义内容
公司、仙坛股份	指	山东仙坛股份有限公司
仙坛食品	指	山东仙坛食品有限公司，公司的全资子公司
仙坛油脂	指	烟台仙坛油脂有限公司，公司的全资子公司
仙鸿食品	指	山东仙鸿食品有限公司，公司的全资子公司
仙一食品	指	山东仙一食品有限公司，公司的全资子公司
仙坛售电	指	山东仙坛售电有限公司，公司的全资子公司
仙坛投资	指	山东仙坛投资有限公司，公司的全资子公司
仙坛伊博	指	山东仙坛伊博生物科技有限公司，公司的控股子公司
深交所	指	深圳证券交易所
中国证监会	指	中国证券监督管理委员会
山东和信	指	山东和信会计师事务所（特殊普通合伙），公司聘请的审计机构
《公司法》	指	《中华人民共和国公司法》
《证券法》	指	《中华人民共和国证券法》
报告期	指	2017 年 1 月 1 日至 6 月 30 日
元	指	人民币元

第二节 公司简介和主要财务指标

一、公司简介

股票简称	仙坛股份	股票代码	002746
股票上市证券交易所	深圳证券交易所		
公司的中文名称	山东仙坛股份有限公司		
公司的中文简称（如有）	仙坛股份		
公司的外文名称（如有）	SHANDONG XIANTAN CO.,LTD.		
公司的法定代表人	王寿纯		

二、联系人和联系方式

	董事会秘书	证券事务代表
姓名	冷胡秋	王心波
联系地址	山东烟台牟平工业园区（城东）	山东烟台牟平工业园区（城东）
电话	05354658717	05354658717
传真	05354658318	05354658318
电子信箱	xtzq@sdxiantan.com	xtzq@sdxiantan.com

三、其他情况

1、公司联系方式

公司注册地址，公司办公地址及其邮政编码，公司网址、电子信箱在报告期是否变化

适用 不适用

公司注册地址，公司办公地址及其邮政编码，公司网址、电子信箱报告期无变化，具体可参见 2016 年年报。

2、信息披露及备置地点

信息披露及备置地点在报告期是否变化

适用 不适用

公司选定的信息披露报纸的名称，登载半年度报告的中国证监会指定网站的网址，公司半年度报告备置地报告期无变化，具体可参见 2016 年年报。

四、主要会计数据和财务指标

公司是否需追溯调整或重述以前年度会计数据

□ 是 √ 否

	本报告期	上年同期	本报告期比上年同期增减
营业收入（元）	1,039,773,511.20	945,023,652.46	10.03%
归属于上市公司股东的净利润（元）	37,051,937.67	76,382,573.74	-51.49%
归属于上市公司股东的扣除非经常性损益的净利润（元）	22,410,807.18	78,148,988.48	-71.32%
经营活动产生的现金流量净额（元）	142,957,942.25	92,359,841.46	54.78%
基本每股收益（元/股）	0.20	0.48	-58.33%
稀释每股收益（元/股）	0.20	0.48	-58.33%
加权平均净资产收益率	1.79%	7.39%	-5.60%
	本报告期末	上年度末	本报告期末比上年度末增减
总资产（元）	2,481,716,184.22	2,485,259,525.95	-0.14%
归属于上市公司股东的净资产（元）	2,054,297,331.32	2,053,613,433.85	0.03%

五、境内外会计准则下会计数据差异

1、同时按照国际会计准则与按照中国会计准则披露的财务报告中净利润和净资产差异情况

□ 适用 √ 不适用

公司报告期不存在按照国际会计准则与按照中国会计准则披露的财务报告中净利润和净资产差异情况。

2、同时按照境外会计准则与按照中国会计准则披露的财务报告中净利润和净资产差异情况

□ 适用 √ 不适用

公司报告期不存在按照境外会计准则与按照中国会计准则披露的财务报告中净利润和净资产差异情况。

六、非经常性损益项目及金额

√ 适用 □ 不适用

单位：元

项目	金额	说明
非流动资产处置损益（包括已计提资产减值准备的冲销部分）	-617,856.72	
计入当期损益的政府补助（与企业业务密切相关，按照国家统一标准定额或定量享受的政府补助除外）	4,429,592.09	
除同公司正常经营业务相关的有效套期保值业务外，持有交易性金融资产、交易性金融负债产生的公允价值变动损益，以及处置交易性金融资产、交易性金融负债和可供出售金融资产取得的投资收益	10,812,507.88	
除上述各项之外的其他营业外收入和支出	59,549.33	
减：所得税影响额	19,391.86	
少数股东权益影响额（税后）	23,270.23	

合计	14,641,130.49	--
----	---------------	----

对公司根据《公开发行证券的公司信息披露解释性公告第 1 号——非经常性损益》定义界定的非经常性损益项目，以及把《公开发行证券的公司信息披露解释性公告第 1 号——非经常性损益》中列举的非经常性损益项目界定为经常性损益的项目，应说明原因

适用 不适用

公司报告期不存在将根据《公开发行证券的公司信息披露解释性公告第 1 号——非经常性损益》定义、列举的非经常性损益项目界定为经常性损益的项目的情形。

第三节 公司业务概要

一、报告期内公司从事的主要业务

公司是否需要遵守特殊行业的披露要求

是

畜禽水产养殖业

（一）主营业务及经营模式

1、报告期内公司主营业务未发生变化。公司主营业务为父母代肉种鸡养殖、雏鸡孵化、饲料生产、商品代肉鸡养殖与屠宰、鸡肉产品加工、销售。公司主要产品是商品代肉鸡及鸡肉产品，其中鸡肉产品主要以分割冻鸡肉产品的形式销售。

2、公司主要业务经营模式

报告期内公司主要经营模式未发生变化。公司已形成涵盖父母代肉种鸡养殖、雏鸡孵化、饲料生产、商品代肉鸡养殖、肉鸡屠宰与加工的完整产业链模式。该模式有效确保了各个环节的生产供应，提高了经营效率，并能从饲料生产到鸡产品销售各个环节进行有效的食品质量安全监控，确保了公司产品的品质与安全。

（1）父母代种鸡经营模式

公司父母代肉种雏鸡全部直接向父母代肉种雏鸡生产企业采购，采购的父母代肉种雏鸡在公司育雏场和种鸡场育雏、育成、产蛋、孵化出商品代雏鸡，公司种鸡场所产种蛋不对外销售，全部由公司孵化场孵化，孵化出的商品代雏鸡供公司自养场及合作养殖场自用。

（2）商品鸡养殖模式

公司商品代肉鸡养殖业务由自有养殖场和合作养殖场两类养殖基地实施。公司自有养殖场和合作养殖场出栏商品代肉鸡大部分供应仙坛食品，经屠宰加工形成鸡肉产品对外销售，剩余的少部分商品代肉鸡主要通过个人中间商或由公司直接销售给其他屠宰加工企业。

公司合作养殖场采取“九统一”管理下的“公司+基地+农场”合作养殖模式，即统一选址布局；统一规划建设标准；统一供应饲料；统一供应商品代雏鸡；统一供应药品；统一回收出栏商品代肉鸡；统一物流管理；统一防疫、标准化养殖管理；统一全方位检测。公司将合作养殖场统一纳入公司的流程化管理，使之成为公司一体化经营产业链中的养殖基地。

该模式下，公司与合作养殖场签订委托饲养合同，合作养殖场根据公司的选址及建设要求建设养殖场。公司向合作养殖场提供商品代雏鸡、饲料、疫苗、药品，并拥有该等物资及出栏商品代肉鸡的所有权。公司按照预先设定的商品代雏鸡、饲料、疫苗、药品、商品代肉鸡的流程结算价格及其他市场因素计算应支付给合作养殖场的养殖费。

公司设置的商品代肉鸡流程结算价格高于市场价格，从而确保了公司对出栏商品代肉鸡的有效回收，保障了公司肉鸡生产销售、屠宰加工计划的有效执行。同时，合作养殖场按照最高存栏量向公司交付10元/羽的养殖风险抵押金，以确保公司商品代肉鸡的回收。

（3）饲料的经营模式

公司饲料厂购进饲料原料进行加工，种鸡与商品代肉鸡正常养殖所需饲料由公司自主研制配方、自主生产，成品饲料全部供应给公司自养场和合作养殖场。

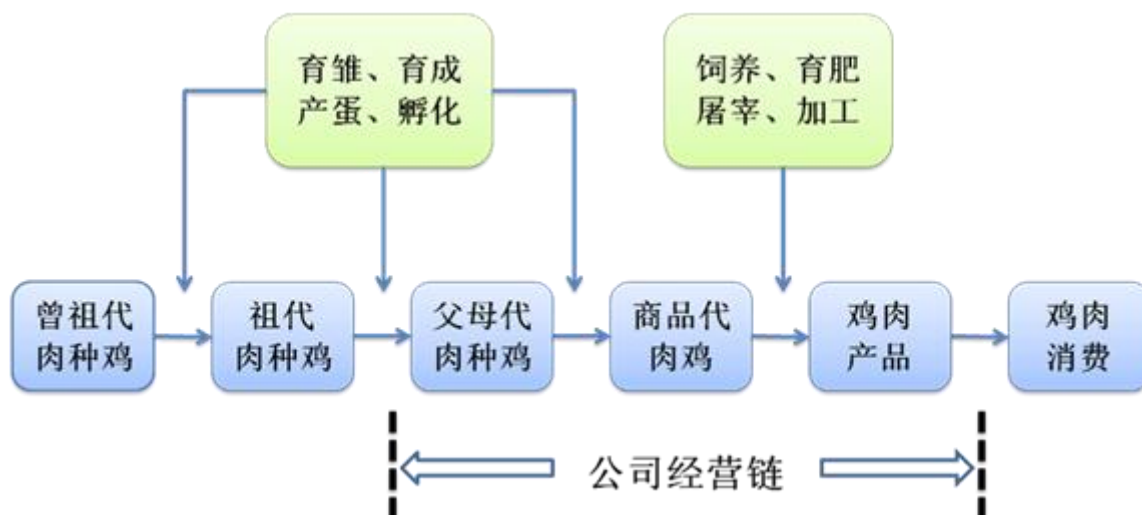
（4）鸡肉产品的经营模式

目前，公司自有养殖场和合作养殖场育成的合格商品成鸡，由仙坛食品进行屠宰、加工制成冻品鸡肉产品，冻品鸡肉产品通过经销商、食品加工厂或直接销往终端客户。

（二）行业发展情况

1、公司所处行业情况

根据中国证监会《上市公司行业分类指引》公司所处行业为畜牧业(A03)。公司所处行业产业链以“曾祖代——祖代——父母代——商品代”的多元肉鸡代次繁育体系为基础，逐级杂交，最终繁育出食用性能优良的商品代肉鸡，经屠宰加工形成鸡肉产品。肉鸡养殖及屠宰加工行业产业链具体情况如下：



由于白羽肉鸡体型大、生长发育快、饲料转化率高、适应性强、肉用性能优良，成为我国规模化肉鸡生产的主要鸡种。公司养殖及销售的均为白羽肉鸡及其鸡肉产品。

在白羽肉鸡养殖及屠宰加工产业链中，曾祖代肉种鸡的品种及其繁育、孵化技术全部由国外育种公司控制。国内祖代肉种鸡养殖企业从国外引进祖代肉种雏鸡繁育出父母代肉种雏鸡进行销售。

经过多年专注于白羽肉鸡养殖与屠宰加工行业的经验积累，公司业务环节已涵盖父母代肉种鸡养殖、雏鸡孵化、饲料生产、商品代肉鸡养殖与屠宰、鸡肉产品加工等多个生产环节，实现了从种鸡养殖到鸡肉产品加工销售的一体化经营和全产业链环节覆盖，提升了食品安全可追溯的整体综合竞争力。

2、发行人所处行业与上下游行业之间的关系

（1）公司所处行业的上游行业

公司所处行业的上游是作为饲料原料的玉米、大豆等农产品种植行业、祖代肉种鸡养殖行业、疫苗兽药生产行业等。

（2）公司所处行业的下游行业

公司所处行业的下游是餐饮业、肉类加工业、禽肉批发市场、超市等。

（3）公司所处行业与上下游行业的关联性

祖代肉种鸡、父母代肉种鸡、商品代肉鸡、肉鸡屠宰及鸡肉产品加工四个产业链环节及与之配套的饲料生产环节有着较为紧密的关联性，饲料价格、祖代肉种鸡供给会影响父母代肉种鸡的供给及价格，进而影响商品代肉鸡和鸡肉产品的供应及价格。反之，下游行业的景气程度也会向上游延伸，影响上游产业的生产及产品定价。

公司产业链已覆盖种鸡养殖到鸡肉产品加工环节及与之配套的饲料生产环节，较大程度上整合并消除了产业链内部的风险。同时，中国农业部、中国畜牧业协会禽业分会对国内祖代肉种鸡进口实行总量控制、行业进入资格严格审批等措施，从总体上保证全国祖代肉种鸡存栏量的稳定，从而保证父母代肉种雏鸡的合理供应，有效消除了产业链源头的供应波动风险。而下游行业对商品代肉鸡及鸡肉产品需求量的逐年提升，将对包括公司在内的行业企业产生积极影响。

3、公司的行业地位

经过十多年白羽肉鸡养殖及屠宰加工行业的专注经营，公司通过产业链纵向高度整合，实现了种鸡养殖到鸡肉产品加工销售完整产业链的全环节覆盖。

公司现为中国畜牧业协会副主席单位、中国畜牧业协会第三届理事会副会长单位、中国畜牧业协会禽业分会会长单位、中国肉类协会常务理事单位、山东省饲料行业协会副会长单位、山东省畜牧协会常务理事单位、山东省肉类协会常务理事单位，获得了农业产业化国家重点龙头企业、中国驰名商标、全国守合同重信用企业、2014中国肉类食品行业强势企业（有效期三年）、第二届中国畜牧行业百强优秀企业、中国畜牧行业先进企业、中国肉类产业影响力品牌、山东省农业产业化重点龙头企业、山东省著名商标、山东省消费者满意单位等荣誉。

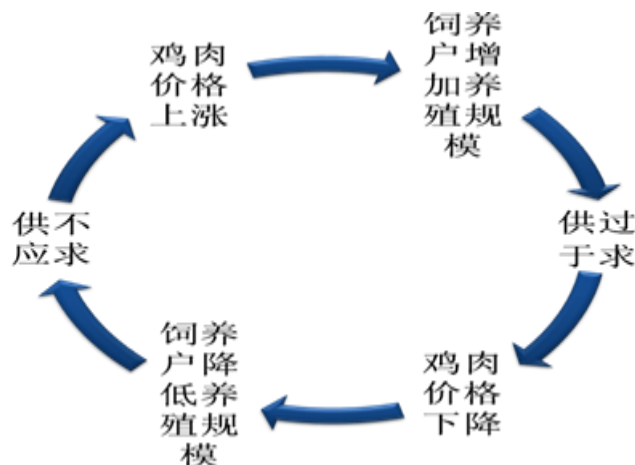
公司已先后被认定为肉用种鸡科学饲养技术研究示范基地，农产品加工业示范企业、国家肉食鸡养殖加工标准化示范区，有关养殖场区被认定为国家级畜禽养殖标准化示范创建场、出口禽肉备案养殖场、烟台市肉用种鸡科学饲养技术示范场。

公司已取得GB/T20014中国良好农业规范（GAP+，认证级别一级）、ISO9001:2008质量管理体系、ISO22000:2005食品安全管理体系（FSMS）等认证，从孵化、养殖、饲料生产到屠宰加工形成了全流程安全监控体系，是国内肯德基、麦当劳、双汇、金锣、山东龙大等快餐业及食品加工企业的优质供应商。

4、肉鸡养殖加工行业的周期性、区域性与季节性

（1）行业的周期性

肉鸡养殖及屠宰加工行业受供求关系影响，存在一定周期性，如图所示：



小规模肉鸡养殖户一般仅依据现有市场行情进行判断，易受市场趋势的影响。在小规模肉鸡养殖户占饲养群体的主要部分、规模化养殖程度不高的市场结构背景下，行业周期性波动较为明显。目前我国肉鸡养殖群体已趋于中大型养殖规模。未来随着肉鸡养殖规模化程度的提高，行业周期性表现将趋于平缓。

（2）行业的区域性

肉鸡养殖及屠宰加工行业的生产经营具有一定区域性，不同区域所经营的品种存在差异。其中，商品代肉鸡的养殖主要集中在山东、河北、江苏、辽宁、河南等地，这是由该区域接近饲料农产品原料产区、拥有较多规模化肉鸡代次养殖场以及适宜养殖的气候条件、地理环境等因素决定的。商品代肉鸡的主要养殖区域也是鸡肉产品的主要生产区域，其中，山东、江苏地区的鸡肉产品主要供应东北、华北及东部沿海地区。

（3）行业的季节性

家庭散养模式下，不同季节温度、湿度等外界环境的变化会对商品代肉鸡的生长、父母代肉种鸡的产蛋量等产生一定影响。在规模化养殖模式下，由于温度、湿度调节设备的运用，季节性影响已经较小。鸡肉为四季皆宜食用的肉类产品，鸡肉消费者对鸡肉产品的需求不因季节的变化而波动。

二、主要资产重大变化情况

1、主要资产重大变化情况

主要资产	重大变化说明
股权资产	无重大变化
固定资产	无重大变化
无形资产	无重大变化
在建工程	无重大变化

2、主要境外资产情况

适用 不适用

三、核心竞争力分析

公司是否需要遵守特殊行业的披露要求

是

畜禽水产养殖业

1、一体化经营的产业链优势

公司业务环节现已覆盖饲料生产、肉鸡养殖与屠宰、鸡肉产品加工，实现了肉鸡产业链的纵向一体化经营：有利于实现均衡生产与稳定供货，从而拥有较高的市场应对与风险抵御能力；有利于通过单一作业平台建设食品安全可追溯管理体系，稳固和提升公司优质肉鸡和高品质绿色鸡肉产品供应商的市场地位。

2、“九统一”管理下“公司+基地+农场”商品代肉鸡合作养殖模式

公司集多年白羽肉鸡专业养殖经验，对商品代肉鸡养殖业务采取“公司+基地+农场”的合作养殖模式，有效整合了公司科学养殖的流程化“九统一”管理优势，以及基地合作场零星土地、闲散资金和养殖责任心的分散养殖优势，实现了生物安全风险可控下的养殖规模快速扩张，同时亦在公司与合作场之间形成合作互赢的信赖机制，并带动合作养殖户致富。

3、生态养殖与产业集群的区位优势

公司养殖基地集中在山东省烟台、威海地区，位于胶东半岛（国家五个无规定动物疫病示范区之一）北部，三面环海、一面背山的孤岛养殖环境具有生态养殖和封闭隔离防疫的地理优势，而大陆性季风气候优势亦能最大限度发挥肉鸡生产潜力，降低养殖风险。同时，山东省为禽类养殖和农业大省，公司所处地区的产业集群优势明显。

4、技术优势

经过多年白羽肉鸡养殖屠宰加工行业的专注经营，公司已拥有稳定技术团队和有效技术：

公司凭借肉鸡健康高效养殖技术、绿色营养饲料配方技术、疾病防控技术（主要包括四级疾病防控技术服务体系与原料立体监控体系等），确保养殖流程标准化、防疫控制规范化，先后被认定为肉用种鸡科学饲养技术研究示范基地、农产品加工业示范企业、国家肉食鸡养殖加工标准化示范区，有关养殖场区被认定为国家畜禽养殖标准化示范创建场、出口禽肉备案养殖场、烟台市肉用种鸡科学饲养技术示范场。

同时，公司对饲料生产、肉鸡养殖与屠宰、鸡肉加工实施全过程的食品安全控制，通过标准化管理与流程化作业将生

物安全、药残控制和加工过程卫生控制有机整合，最终达到食品安全可追溯。

5、产品质量与品牌优势

公司通过一体化经营从源头开始对种鸡养殖、雏鸡孵化、饲料生产、商品代肉鸡养殖、屠宰加工等各个环节实施严格质量控制，将生物安全、药残控制和加工过程卫生控制有机整合，保证了产品品质和食品安全。公司致力于提供优质肉鸡和高品质、安全、绿色鸡肉产品，自成立以来先后通过GB/T20014中国良好农业规范（GAP+，认证级别一级）、ISO9001:2008质量管理体系、ISO22000:2005食品安全管理体系（FSMS）等认证，并获得农业产业化国家重点龙头企业、中国驰名商标、全国守合同重信用企业、2014中国肉类食品行业强势企业（有效期三年）、第二届中国畜牧行业百强优秀企业、中国畜牧行业先进企业、中国肉类产业影响力品牌、山东省农业产业化重点龙头企业、山东省著名商标、山东省消费者满意单位等荣誉。公司鸡肉产品已获得绿色食品认证、清真食品认证、无公害农产品产地认证。

6、优质客户信赖优势

公司凭借多年白羽肉鸡专业养殖优势提供优质产品，通过全产业链覆盖实现规模供货稳定，已形成深厚市场积累，拥有众多长期稳定的优质客户资源。

第四节 经营情况讨论与分析

一、概述

白羽肉鸡行业在经历行业整合、美国、法国封关等影响，祖代鸡的引种量较大幅度下降，据中国畜牧业协会监测数据，2016年我国白羽祖代肉种鸡引种数量继2015年大幅下降到70多万套后，继续下滑，全年累计引种不足70万套。年度引种数量在2013年达到峰值150多万套之后，连续3年下降，2016年祖代肉种鸡引种量为2010年以来的最低值。2017上半年西班牙、波兰相继发生禽流感相继封关，导致上半年国内祖代鸡引种量下降至不足30万套。目前整个行业已经完成了一波压缩产能的过程，中小散户加速退出，产业内部的产能与需求比较相匹配，当前行业状况更适合于规模化、集团化企业的发展，白羽肉鸡行情将逐步恢复。

随着“供给侧改革”国家战略的提出，白羽肉鸡深加工行业迎来了新的发展契机，畜禽业“供给侧改革”的重点就是发展食品加工环节。公司2015年度非公开发行募投项目之熟食品加工项目，正是对“供给侧改革”的有效实施。公司所生产的熟食系指以鸡肉为基本原料，将原料进行蒸烤、油炸、灌肠等为主的一系列的前处理工序，然后在低温环境下进行快速冻结，消费者食用前只需简单处理的速冻产品。肉鸡行业存在一定周期性波动，公司通过延长产业链布局，发展贴近终端消费者的各类熟食产品，可以灵活调整经营策略，增加普通民众在供给方面的多项选择，加强公司抗风险能力，提高公司的盈利能力。

报告期内，公司实现营业收入1,039,773,511.20元，同比增长10.03%，实现归属于上市公司股东的净利润37,051,937.67元，同比减少51.49%。

公司需遵守《深圳证券交易所行业信息披露指引第1号——上市公司从事畜禽、水产养殖业务》的披露要求

报告期内公司主要经营模式未发生变化。公司已形成涵盖父母代肉种鸡养殖、雏鸡孵化、饲料生产、商品代肉鸡养殖、肉鸡屠宰与加工的完整产业链模式。该模式有效确保了各个环节的生产供应，提高了经营效率，并能从饲料生产到鸡产品销售各个环节进行有效的食品质量安全监控，确保了公司产品的品质与安全。

报告期内公司养殖模式的具体内容见“第三节 公司业务概要”相关部分。

公司重大风险提示详见“第一节 重要提示、目录和释义”。

报告期其他需要披露的信息

- 1、报告期，不存在对公司业务造成重大影响的重大疫病情况。
- 2、报告期，不存在对公司业务造成重大影响的自然灾害情况。

二、主营业务分析

概述

是否与经营情况讨论与分析中的概述披露相同

是 否

参见“经营情况讨论与分析”中的“一、概述”相关内容。

主要财务数据同比变动情况

单位：元

	本报告期	上年同期	同比增减	变动原因
营业收入	1,039,773,511.20	945,023,652.46	10.03%	

营业成本	983,007,250.92	825,886,906.82	19.02%	
销售费用	9,525,172.02	9,499,446.71	0.27%	
管理费用	23,542,509.96	30,066,331.71	-21.70%	
财务费用	-2,039,232.75	722,827.69	-382.12%	本期借款较少所致
研发投入	2,713,380.55	2,514,600.53	7.91%	
经营活动产生的现金流量净额	142,957,942.25	92,359,841.46	54.78%	本期收入增加所致
投资活动产生的现金流量净额	34,841,817.36	-52,363,431.08	166.54%	本期投资增加所致
筹资活动产生的现金流量净额	-59,412,271.64	-25,837,472.21	-129.95%	本期支付的其他与筹资活动有关的现金增加所致
现金及现金等价物净增加额	118,370,546.83	14,169,191.86	735.41%	

公司报告期利润构成或利润来源发生重大变动

适用 不适用

公司报告期利润构成或利润来源没有发生重大变动。

营业收入构成

单位：元

	本报告期		上年同期		同比增减
	金额	占营业收入比重	金额	占营业收入比重	
营业收入合计	1,039,773,511.20	100%	945,023,652.46	100%	10.03%
分行业					
食品加工	976,283,496.30	93.89%	894,912,850.83	94.70%	9.09%
养殖业	51,399,456.67	4.94%	46,687,942.41	4.94%	10.09%
大豆加工	2,974,623.72	0.29%	3,422,859.22	0.36%	-13.10%
饲料加工	9,115,934.51	0.88%			100.00%
分产品					
鸡肉产品	976,000,169.70	93.87%	894,345,638.83	94.64%	9.13%
商品代肉鸡	39,822,371.24	3.83%	30,423,958.33	3.22%	30.89%
豆油	2,931,208.34	0.28%	3,317,532.87	0.35%	-11.64%
羽毛粉	9,115,934.51	0.88%			100.00%
雏鸡、种鸡及其他	11,903,827.41	1.14%	16,936,522.43	1.79%	-29.72%
分地区					
国内销售	1,026,983,292.50	98.77%	943,639,972.16	99.85%	8.83%
国外销售	12,790,218.70	1.23%	1,383,680.30	0.15%	824.36%

占公司营业收入或营业利润 10%以上的行业、产品或地区情况

适用 不适用

单位：元

	营业收入	营业成本	毛利率	营业收入比上年同期增减	营业成本比上年同期增减	毛利率比上年同期增减
分行业						
食品加工	976,283,496.30	925,319,372.70	5.22%	9.09%	16.52%	-6.04%
分产品						
鸡肉产品	976,000,169.70	925,268,633.35	5.20%	9.13%	16.61%	-6.08%
分地区						
国内销售	1,026,983,292.50	973,700,076.02	5.19%	8.83%	18.04%	-7.40%

公司主营业务数据统计口径在报告期发生调整的情况下，公司最近 1 期按报告期末口径调整后的主营业务数据

适用 不适用

公司是否需要遵守装修装饰业的披露要求

否

相关数据同比发生变动 30% 以上的原因说明

适用 不适用

饲料加工（羽毛粉）同比增加100%，主要是因为本期已正常投产，产量增加，因此产量比上年同期变动较大。

商品代肉鸡同比增加30.89%，主要是因为今年比上年同期外销商品代肉鸡增加。

国外销售同比增加824.36%，主要是因为今年比上年同期出口量增加。

三、非主营业务分析

适用 不适用

单位：元

	金额	占利润总额比例	形成原因说明	是否具有可持续性
投资收益	10,812,507.88	29.12%	公司资金理财	是
资产减值	-1,008,768.94	-2.72%	公司应收款减少	是
营业外收入	4,526,285.00	12.19%	公司收到的政府补助	否
营业外支出	655,000.30	1.76%	公司处置固定资产	否

四、资产及负债状况分析

1、资产构成重大变动情况

单位：元

	本报告期末		上年同期末		比重增减	重大变动说明
	金额	占总资产比例	金额	占总资产比例		
货币资金	536,122,849.11	21.60%	110,514,694.55	7.27%	14.33%	
应收账款	53,178,610.88	2.14%	30,505,842.58	2.01%	0.13%	
存货	253,004,320.45	10.19%	257,661,249.81	16.94%	-6.75%	

投资性房地产	4,096,740.45	0.17%	54,015,017.99	3.55%	-3.38%	
固定资产	815,825,136.00	32.87%	687,384,455.83	45.19%	-12.32%	
在建工程	25,168,462.69	1.01%	22,624,890.11	1.49%	-0.48%	
短期借款			80,000,000.00	5.26%	-5.26%	

2、以公允价值计量的资产和负债

适用 不适用

3、截至报告期末的资产权利受限情况

无

五、投资状况分析

1、总体情况

适用 不适用

2、报告期内获取的重大的股权投资情况

适用 不适用

3、报告期内正在进行的重大的非股权投资情况

适用 不适用

4、以公允价值计量的金融资产

适用 不适用

5、证券投资情况

适用 不适用

公司报告期不存在证券投资。

6、衍生品投资情况

适用 不适用

公司报告期不存在衍生品投资。

7、募集资金使用情况

适用 不适用

(1) 募集资金总体使用情况

√ 适用 □ 不适用

单位：万元

募集资金总额	83,776
报告期投入募集资金总额	4,895.27
已累计投入募集资金总额	33,911.70
募集资金总体使用情况说明	
<p>公司于 2016 年 7 月 12 日获中国证监会《关于核准山东仙坛股份有限公司非公开发行股票的批复》（证监许可[2016]1326 号）核准，向 5 名发行对象非公开发行人民币普通股（A 股）22,490,201 股，每股面值 1.00 元，发行价格为 37.25 元/股，并于 2016 年 9 月 22 日正式发行上市。本次发行募集资金总额为人民币 837,759,987.25 元，扣除与发行有关费用人民币 11,272,490.20 元，公司实际募集资金净额为人民币 826,487,497.05 元。该项募集资金到位情况业经山东和信会计师事务所（特殊普通合伙）审验，并出具和信验字(2016)第 000085 号《验资报告》。2016 年 9 月 26 日，山东和信出具和信专字(2016)第 000384 号募集资金置换报告，公司置换了以自筹资金预先投入募集资金投资项目资金 13,398.90 万元。</p>	

(2) 募集资金承诺项目情况

√ 适用 □ 不适用

单位：万元

承诺投资项目和超募资金投向	是否已变更项目(含部分变更)	募集资金承诺投资总额	调整后投资总额(1)	本报告期投入金额	截至期末累计投入金额(2)	截至期末投资进度(3)=(2)/(1)	项目达到预定可使用状态日期	本报告期实现的效益	是否达到预计效益	项目可行性是否发生重大变化
承诺投资项目										
熟食品加工项目	否	23,259	23,259	1,700.04	4,958.72	21.32%	2018 年 09 月 30 日		否	否
商品鸡饲养立体养殖技术改造项目	否	52,517	52,517	3,195.23	21,080.23	40.14%	2017 年 12 月 31 日	-2,971.79	否	否
补充流动资金	否	8,000	8,000		7,872.75	98.41%			否	否
承诺投资项目小计	--	83,776	83,776	4,895.27	33,911.70	--	--	-2,971.79	--	--
超募资金投向										
不适用										
归还银行贷款（如有）	--						--	--	--	--
补充流动资金（如有）	--						--	--	--	--
超募资金投向小计	--					--	--		--	--
合计	--	83,776	83,776	4,895.27	33,911.70	--	--	-2,971.79	--	--

未达到计划进度或预计收益的情况和原因 (分具体项目)	无
项目可行性发生重大变化的情况说明	无
超募资金的金额、用途及使用进展情况	不适用
募集资金投资项目实施地点变更情况	不适用
募集资金投资项目实施方式调整情况	适用 以前年度发生 经公司第二届董事会第二十二次会议、第二届监事会第十五次会议、2016 年第三次临时股东大会审议通过了《关于变更 2015 年度非公开发行部分募集资金投资项目实施主体的议案》，同意将“熟食品加工项目”的实施主体变更为公司全资子公司山东仙鸿食品有限公司，本项目投资金额、建设内容、项目选址、项目实施计划等均保持不变。
募集资金投资项目先期投入及置换情况	适用 2016 年 9 月 26 日，公司第二届董事会第二十二次会议审议通过了《关于以募集资金置换已预先投入募投项目自筹资金的议案》，同意公司使用募集资金 13,398.90 万元置换预先投入募投项目的自筹资金。集资金置换报告，公司置换了以自筹资金预先投入募集资金投资项目资金 13,398.90 万元。
用闲置募集资金暂时补充流动资金情况	不适用
项目实施出现募集资金结余的金额及原因	不适用
尚未使用的募集资金用途及去向	尚未使用的募集资金存放于募集资金专户及用于购买理财产品，用于募集资金投资项目的后续投入。
募集资金使用及披露中存在的问题或其他情况	无

(3) 募集资金变更项目情况

适用 不适用

公司报告期不存在募集资金变更项目情况。

(4) 募集资金项目情况

募集资金项目概述	披露日期	披露索引
2016 年度募集资金存放与使用情况的专项报告	2017 年 04 月 28 日	巨潮资讯网 (www.cninfo.com.cn) 公告编号: 2017-016

8、非募集资金投资的重大项目情况

适用 不适用

公司报告期无非募集资金投资的重大项目。

六、重大资产和股权出售**1、出售重大资产情况**

适用 不适用

公司报告期末未出售重大资产。

2、出售重大股权情况

适用 不适用

七、主要控股参股公司分析

适用 不适用

主要子公司及对公司净利润影响达 10% 以上的参股公司情况

单位：元

公司名称	公司类型	主要业务	注册资本	总资产	净资产	营业收入	营业利润	净利润
山东仙坛食品有限公司	子公司	食品加工	32,000,000.00	444,870,961.14	375,726,572.63	984,821,849.74	101,253,811.95	101,240,871.95

报告期内取得和处置子公司的情况

适用 不适用

主要控股参股公司情况说明

八、公司控制的结构化主体情况

适用 不适用

九、对 2017 年 1-9 月经营业绩的预计

2017 年 1-9 月预计的经营业绩情况：归属于上市公司股东的净利润为正值且不属于扭亏为盈的情形

归属于上市公司股东的净利润为正值且不属于扭亏为盈的情形

2017 年 1-9 月归属于上市公司股东的净利润变动幅度	-71.91%	至	-43.82%
2017 年 1-9 月归属于上市公司股东的净利润变动区间（万元）	5,000	至	10,000
2016 年 1-9 月归属于上市公司股东的净利润（万元）	17,799.46		
业绩变动的的原因说明	利润下降的原因是 2017 年相比去年同期饲料原料价格回升，导致商品代肉鸡饲养成本增加，同比鸡肉产品价格逐步回落所致。		

十、公司面临的风险和应对措施

可能面对的风险，请参见本报告“第一节重要提示、目录和释义”相关描述。

本报告中如有涉及未来的计划、业绩预测等方面的内容，均不构成本公司对任何投资者及其相关人士的承诺。投资者及其相关人士应当理解经营计划、预测与业绩承诺之间的差异，并对此保持足够的风险认识。

第五节 重要事项

一、报告期内召开的年度股东大会和临时股东大会的有关情况

1、本报告期股东大会情况

会议届次	会议类型	投资者参与比例	召开日期	披露日期	披露索引
2017 年第一次临时股东大会	临时股东大会	57.56%	2017 年 01 月 19 日	2017 年 01 月 20 日	巨潮资讯网 (www.cninfo.com.cn)
2016 年度股东大会	年度股东大会	57.61%	2017 年 05 月 23 日	2017 年 05 月 24 日	巨潮资讯网 (www.cninfo.com.cn)

2、表决权恢复的优先股股东请求召开临时股东大会

适用 不适用

二、本报告期利润分配或资本公积金转增股本预案

适用 不适用

公司计划半年度不派发现金红利，不送红股，不以公积金转增股本。

三、公司实际控制人、股东、关联方、收购人以及公司等承诺相关方在报告期内履行完毕及截至报告期末超期未履行完毕的承诺事项

适用 不适用

公司报告期不存在由公司实际控制人、股东、关联方、收购人以及公司等承诺相关方在报告期内履行完毕及截至报告期末超期未履行完毕的承诺事项。

四、聘任、解聘会计师事务所情况

半年度财务报告是否已经审计

是 否

公司半年度报告未经审计。

五、董事会、监事会对会计师事务所本报告期“非标准审计报告”的说明

适用 不适用

六、董事会对上年度“非标准审计报告”相关情况的说明

适用 不适用

七、破产重整相关事项

适用 不适用

公司报告期未发生破产重整相关事项。

八、诉讼事项

重大诉讼仲裁事项

适用 不适用

本报告期公司无重大诉讼、仲裁事项。

其他诉讼事项

适用 不适用

九、媒体质疑情况

适用 不适用

本报告期公司无媒体普遍质疑事项。

十、处罚及整改情况

适用 不适用

公司报告期不存在处罚及整改情况。

十一、公司及其控股股东、实际控制人的诚信状况

适用 不适用

十二、公司股权激励计划、员工持股计划或其他员工激励措施的实施情况

适用 不适用

公司报告期无股权激励计划、员工持股计划或其他员工激励措施及其实施情况。

十三、重大关联交易

1、与日常经营相关的关联交易

适用 不适用

关联交 易方	关联关 系	关联 交易 类型	关联 交易 内容	关联 交易 定价 原则	关 联 交 易 价 格	关联交 易金 额（万 元）	占同类 交易 金额 的 比例	获批 的 交 易 额 度（万 元）	是否 超 过 获 批 额 度	关联 交 易 结 算 方 式	可获 得 的 同 类 交 易 市 价	披 露 日 期	披 露 索 引

烟台仙丰包装彩印有限公司	曲立荣之妹控制的企业	采购	包装物	市场价格定价	市场价格定价	793.96	42.00%	2,400	否	银行结算	无	2017年04月28日	巨潮资讯网 (www.cninfo.com.cn)
烟台高尔夫有限公司	曲立荣之弟控制的企业	销售	鸡肉产品	市场价格定价	市场价格定价	0.75			否	银行结算	无	2017年04月28日	巨潮资讯网 (www.cninfo.com.cn)
烟台高尔夫有限公司	曲立荣之弟控制的企业	采购	餐饮费	市场价格定价	市场价格定价	4		50	否	银行结算	无	2017年04月28日	巨潮资讯网 (www.cninfo.com.cn)
合计				--	--	798.71	--	2,450	--	--	--	--	--
大额销货退回的详细情况				公司不存在大额销货退回的情况。									
按类别对本期将发生的日常关联交易进行总金额预计的，在报告期内的实际履行情况（如有）				无									
交易价格与市场参考价格差异较大的原因（如适用）				无									

2、资产或股权收购、出售发生的关联交易

适用 不适用

公司报告期未发生资产或股权收购、出售的关联交易。

3、共同对外投资的关联交易

适用 不适用

公司报告期未发生共同对外投资的关联交易。

4、关联债权债务往来

适用 不适用

公司报告期不存在关联债权债务往来。

5、其他重大关联交易

适用 不适用

公司报告期无其他重大关联交易。

十四、重大合同及其履行情况

1、托管、承包、租赁事项情况

(1) 托管情况

适用 不适用

公司报告期不存在托管情况。

(2) 承包情况

适用 不适用

承包情况说明

截至2017年06月30日，公司承包的农村集体土地使用权情况如下：				
序号	发包方	土地面积（亩）	取得方式	承包期限
1	牟平区大窑镇石头河村	6.16	承包	2006.03.07-2036.03.07
2	牟平区大窑镇南营城村	39.09	承包	2010.01.01-2039.12.31
		0.76	承包	2006.03.07-2036.03.06
3	牟平区龙泉镇埠岭观村	120	承包	2008.05.18-2077.05.18
4	牟平区姜格庄镇序班庄村	33.2	承包	2005.04.25-2035.04.24
		0.76	承包	2005.04.25-2035.04.24
		1.19	承包	2006.03.09-2036.03.08
5	牟平区姜格庄镇沙家疃村	20.6	承包	2005.04.25-2035.04.24
		47.4	承包	2006.03.20-2036.03.19
		8	承包	2006.03.20-2036.03.19
6	牟平区姜格庄镇上庄村	76.9	承包	2007.04.01-2037.03.31
7	牟平区姜格庄镇林北村	77.8	承包	2007.01.01-2037.01.01
8	牟平区高陵镇曲家疃村	75	承包	2008.01.01-2037.12.31
9	牟平区高陵镇祝家疃村	4.35	承包	2008.01.01-2037.12.31
10	文登市界石镇旻哩村	207.02	承包	2009.07.01-2031.12.31
11	文登市葛家镇西窑村	56.48	承包	2011.08.01-2041.07.31
12	牟平区莒格庄镇宫家沟村	76.385	承包	2011.06.05-2041.06.04
		7.16	承包	2011.06.05-2041.06.04
13	文登市界石镇大高坎村	50	承包	2010.08.01-2040.07.31
14	牟平区莒格庄镇宫家沟村	58.724	承包	2013.07.01-2043.06.30
15	牟平区水道镇通海村	90.8	承包	2009.01.01-2039.01.01
16	牟平区水道镇下朱车村	69.57	承包	2012.05.01-2042.04.30
17	牟平区姜格庄镇北松村	49.6	承包	2012.04.01-2036.03.31
18	牟平区高陵镇徐村	36.5	承包	2012.04.20-2042.04.19
19	牟平区水道镇岔河村	47	承包	2009.05.07-2039.05.06
20	牟平区玉林店镇徐家疃村	61.72	承包	2011.10.16-2039.11.30
21	牟平区水道镇前院柞村	91	承包	2009.01.20-2039.01.20
		1.29	承包	2010.12.01-2039.01.20
22	文登市葛家镇西旺疃村	30.978	承包	2013.06.09-2043.06.08
23	牟平区大窑镇蛤堆后村	12.74	承包	2011.06.01-2039.12.31
24	牟平区水道镇太格庄村	180.69	承包	2012.01.01-2041.12.31
25	文登市葛家镇松岚后村	2.41	承包	2011.08.01-2061.07.31
26	牟平区玉林店镇尺坎村	61.71	承包	2017.06.01-2047.05.31
合计		1,702.99		

为公司带来的损益达到公司报告期利润总额 10% 以上的项目

适用 不适用

公司报告期不存在为公司带来的损益达到公司报告期利润总额 10% 以上的承包项目。

(3) 租赁情况

√ 适用 □ 不适用

租赁情况说明

2014年12月16日，经烟台市牟平区大窑镇蛤堆后村村民代表会议同意，公司通过公开竞标的方式与烟台市牟平区大窑镇蛤堆后村民委员会签订《租赁合同》，由公司向大窑镇蛤堆后村民委员会租赁房场、土地用于种鸡养殖，目前公司种鸡场在该租赁土地上，租金为每年人民币18万元。

截至2017年06月30日，公司资产出租情况如下：			
承租方	租赁标的	年租金（万元）	租赁期限
烟台天华饲养有限公司	武宁镇小埠村西北、鱼鸟河街道办事处小埠子村北的土地、房产及设备	50	2013.01.01-2017.07.31
祝伟思	仙坛食品一公司部分房产	0.133	2017.01.01-2017.12.31
孔祥军	牟平区府一巷499号房产	13	2014.08.01-2019.07.31
山东益生种畜禽股份有限公司	牟平区武宁村北饲料厂	50	2014.01.01-2018.12.30
		80	2019.01.01-2023.12.30
蔡玉璞	仙坛食品部分房产	2.142	2017.01.01-2017.12.31
牟平区新大地网吧	牟平区沁水工业园崔山大街288号部分房产	3	2017.03.08-2018.03.07
姜泉	种鸡五场部分房产、设备	0.5	2015.01.01-2024.12.31
李素霞	仙坛食品部分房产	0.158	2017.01.01-2017.12.31

公司将部分房地产、设备租赁予烟台天华饲养有限公司主要系因牟平区主干道工商大街西延，道路施工规划导致相关出租场所计划将被征用；将部分房地产、设备租赁予山东益生种畜禽股份有限公司主要系该饲料厂位于牟平老城区，公司养殖场均在城外，运输不便。公司已不再租赁原种鸡五场所在的土地和房产，其出租姜泉的种鸡五场部分房产、设备系其在租赁期间自建的房产。

为公司带来的损益达到公司报告期利润总额 10% 以上的项目

□ 适用 √ 不适用

公司报告期不存在为公司带来的损益达到公司报告期利润总额 10% 以上的租赁项目。

2、重大担保

√ 适用 □ 不适用

(1) 担保情况

单位：万元

公司对外担保情况（不包括对子公司的担保）								
担保对象名称	担保额度相关公告披露日期	担保额度	实际发生日期（协议签署日）	实际担保金额	担保类型	担保期	是否履行完毕	是否为关联方担保
合作农场	2016年02月06日	8,000		5,794.76	连带责任保证	期限三年	否	否

报告期内审批的对外担保额度合计 (A1)	8,000	报告期内对外担保实际发生额合计 (A2)	
报告期末已审批的对外担保额度合计 (A3)	8,000	报告期末实际对外担保余额合计 (A4)	5,794.76
公司与子公司之间担保情况			
担保对象名称	担保额度 相关公告 披露日期	担保额度	实际发生日期 (协议签署日)
			实际担保金额
			担保类型
			担保期
			是否履行 完毕
			是否为关 联方担保
子公司对子公司的担保情况			
担保对象名称	担保额度 相关公告 披露日期	担保额度	实际发生日期 (协议签署日)
			实际担保金额
			担保类型
			担保期
			是否履行 完毕
			是否为关 联方担保
公司担保总额 (即前三大项的合计)			
报告期内审批担保额度合计 (A1+B1+C1)	8,000	报告期内担保实际发生额合计 (A2+B2+C2)	
报告期末已审批的担保额度合计 (A3+B3+C3)	8,000	报告期末实际担保余额合计 (A4+B4+C4)	5,794.76
实际担保总额 (即 A4+B4+C4) 占公司净资产的比例		2.82%	
其中:			

采用复合方式担保的具体情况说明

(2) 违规对外担保情况

适用 不适用

公司报告期无违规对外担保情况。

3、其他重大合同

适用 不适用

公司报告期不存在其他重大合同。

十五、社会责任情况

1、履行精准扶贫社会责任情况

公司暂未开展精准扶贫工作，也暂无后续精准扶贫计划。

2、重大环保问题情况

上市公司及其子公司是否属于环境保护部门公布的重点排污单位

否

十六、其他重大事项的说明

适用 不适用

公司报告期不存在需要说明的其他重大事项。

十七、公司子公司重大事项

适用 不适用

第六节 股份变动及股东情况

一、股份变动情况

1、股份变动情况

单位：股

	本次变动前		本次变动增减（+，-）					本次变动后	
	数量	比例	发行新股	送股	公积金转股	其他	小计	数量	比例
一、有限售条件股份	122,490,201	67.36%						122,490,201	67.36%
3、其他内资持股	122,490,201	67.36%						122,490,201	67.36%
其中：境内法人持股	536,913	0.29%						536,913	0.29%
境内自然人持股	121,953,288	67.07%						121,953,288	67.07%
二、无限售条件股份	59,350,000	32.64%						59,350,000	32.64%
1、人民币普通股	59,350,000	32.64%						59,350,000	32.64%
三、股份总数	181,840,201	100.00%						181,840,201	100.00%

股份变动的原因

□ 适用 √ 不适用

股份变动的批准情况

□ 适用 √ 不适用

股份变动的过户情况

□ 适用 √ 不适用

股份变动对最近一年和最近一期基本每股收益和稀释每股收益、归属于公司普通股股东的每股净资产等财务指标的影响

□ 适用 √ 不适用

公司认为必要或证券监管机构要求披露的其他内容

□ 适用 √ 不适用

2、限售股份变动情况

□ 适用 √ 不适用

3、证券发行与上市情况

二、公司股东数量及持股情况

单位：股

报告期末普通股股东总数	26,270	报告期末表决权恢复的优先股 股东总数（如有）（参见注 8）	0
-------------	--------	----------------------------------	---

持股 5% 以上的普通股股东或前 10 名普通股股东持股情况								
股东名称	股东性质	持股比例	报告期末持有的普通股数量	报告期内增减变动情况	持有有限售条件的普通股数量	持有无限售条件的普通股数量	质押或冻结情况	
							股份状态	数量
王寿纯	境内自然人	28.69%	52,170,000	-3,800	52,000,000	170,000		
曲立荣	境内自然人	26.40%	48,000,000		48,000,000	0		
第一创业证券—国信证券—共盈大岩量化定增集合资产管理计划	其他	4.87%	8,859,060		8,859,060	0		
王可功	境内自然人	2.47%	4,500,000		0	4,500,000	质押	4,000,000
贺传虎	境内自然人	2.03%	3,700,000		0	3,700,000	质押	3,699,900
申万菱信基金—工商银行—华融国际信托有限责任公司	其他	1.48%	2,684,563		2,684,563	0		
信诚基金—工商银行—国海证券股份有限公司	其他	0.96%	1,744,966		1,744,966	0		
嘉实基金—平安银行—华夏资本管理有限公司	其他	0.89%	1,610,738		1,610,738	0		
嘉实基金—农业银行—农银汇理（上海）资产管理有限公司	其他	0.76%	1,373,208		1,181,208	0		
嘉实基金—兴业银行—上海兴瀚资产管理有限公司	其他	0.59%	1,073,826		1,073,826	0		
上述股东关联关系或一致行动的说明	公司控股股东、实际控制人王寿纯与曲立荣为夫妇，存在关联关系。未知其他股东之间是否存在关联关系或一致行动。							
前 10 名无限售条件普通股股东持股情况								
股东名称	报告期末持有无限售条件普通股股份数量	股份种类						
		股份种类	数量					
王可功	4,500,000	人民币普通股	4,500,000					
贺传虎	3,700,000	人民币普通股	3,700,000					
中国建设银行股份有限公司—嘉实农业产业股票型证券投资基金	681,839	人民币普通股	681,839					
中央汇金资产管理有限责任公司	624,200	人民币普通股	624,200					
徐琳	611,208	人民币普通股	611,208					
张华	393,000	人民币普通股	393,000					
长江证券股份有限公司	377,800	人民币普通股	377,800					
嘉实基金—平安银行—华润深国投信托	335,100	人民币普通股	335,100					

—华润信托 增盈单一资金信托			
张泽均	224,309	人民币普通股	224,309
钱俊	213,800	人民币普通股	213,800
前 10 名无限售条件普通股股东之间，以及前 10 名无限售条件普通股股东和前 10 名普通股股东之间关联关系或一致行动的说明	未知股东之间是否存在关联关系，也未知是否属于一致行动人。		

公司前 10 名普通股股东、前 10 名无限售条件普通股股东在报告期内是否进行约定购回交易

是 否

公司前 10 名普通股股东、前 10 名无限售条件普通股股东在报告期内未进行约定购回交易。

三、控股股东或实际控制人变更情况

控股股东报告期内变更

适用 不适用

公司报告期控股股东未发生变更。

实际控制人报告期内变更

适用 不适用

公司报告期实际控制人未发生变更。

第七节 优先股相关情况

适用 不适用

报告期公司不存在优先股。

第八节 董事、监事、高级管理人员情况

一、董事、监事和高级管理人员持股变动

√ 适用 □ 不适用

姓名	职务	任职状态	期初持股数（股）	本期增持股份数量（股）	本期减持股份数量（股）	期末持股数（股）	期初被授予的限制性股票数量（股）	本期被授予的限制性股票数量（股）	期末被授予的限制性股票数量（股）
王寿纯	董事长	现任	52,173,800	0	3,800	52,170,000	0	0	0
王寿恒	总裁、董事	现任							
许士卫	董事、副总裁、财务总监	现任							
王斌	董事	现任							
李存明	独立董事	现任							
王全宁	独立董事	现任							
吴贤国	独立董事	现任							
姜建平	副总裁	现任							
宋涛	副总裁	现任							
冷胡秋	副总裁、董事会秘书	现任							
曲卫平	监事	现任							
刘一舸	监事	现任							
黄振军	监事	现任							
高守杭	监事	离任							
徐景熙	独立董事	离任							
合计	--	--	52,173,800	0	3,800	52,170,000	0	0	0

二、公司董事、监事、高级管理人员变动情况

√ 适用 □ 不适用

姓名	担任的职务	类型	日期	原因
王寿纯	总裁	任期满离任	2017年01月19日	第二届董事会届满，换届选举。
王寿恒	总裁、董事	任免	2017年01月19日	第二届董事会届满，换届选举。
王寿恒	副总裁	任期满离任	2017年01月19日	第二届董事会届满，换届选举。

许士卫	董事会秘书	任期满离任	2017 年 01 月 19 日	第二届董事会届满，换届选举。
冷胡秋	董事会秘书、副总裁	任免	2017 年 01 月 19 日	第二届董事会届满，换届选举。
姜建平	董事	任期满离任	2017 年 01 月 19 日	第二届董事会届满，换届选举。
徐景熙	独立董事	任期满离任	2017 年 01 月 19 日	第二届董事会届满，换届选举。
王全宁	独立董事	任免	2017 年 01 月 19 日	第二届董事会届满，换届选举。
冷胡秋	监事会主席	任期满离任	2017 年 01 月 19 日	第二届监事会届满，换届选举。
刘一舸	监事会主席	任免	2017 年 01 月 19 日	第二届监事会届满，换届选举。
高守杭	监事	任期满离任	2017 年 01 月 19 日	第二届监事会届满，换届选举。
黄振军	监事	任免	2017 年 01 月 19 日	第二届监事会届满，换届选举。

第九节 公司债相关情况

公司是否存在公开发行并在证券交易所上市，且在半年度报告批准报出日未到期或到期未能全额兑付的公司债券
否

第十节 财务报告

一、审计报告

半年度报告是否经过审计

是 否

公司半年度财务报告未经审计。

二、财务报表

财务附注中报表的单位为：人民币元

1、合并资产负债表

编制单位：山东仙坛股份有限公司

2017 年 06 月 30 日

单位：元

项目	期末余额	期初余额
流动资产：		
货币资金	536,122,849.11	406,056,413.86
结算备付金		
拆出资金		
以公允价值计量且其变动计入当期损益的金融资产		
衍生金融资产		
应收票据		
应收账款	53,178,610.88	45,172,303.25
预付款项	44,837,921.50	1,014,088.75
应收保费		
应收分保账款		
应收分保合同准备金		
应收利息		
应收股利		
其他应收款	9,871,290.33	65,527,170.07
买入返售金融资产		
存货	253,004,320.45	265,861,586.11

划分为持有待售的资产		
一年内到期的非流动资产	384,138.75	384,138.75
其他流动资产	554,912,353.21	689,861,592.33
流动资产合计	1,452,311,484.23	1,473,877,293.12
非流动资产：		
发放贷款及垫款		
可供出售金融资产	3,500,000.00	3,500,000.00
持有至到期投资		
长期应收款		
长期股权投资		
投资性房地产	4,096,740.45	4,246,098.75
固定资产	815,825,136.00	766,178,968.21
在建工程	25,168,462.69	30,451,791.91
工程物资		
固定资产清理		
生产性生物资产	54,663,408.15	66,236,990.00
油气资产		
无形资产	76,708,608.81	77,611,086.63
开发支出		
商誉		
长期待摊费用	3,186,113.11	2,887,961.20
递延所得税资产	257,273.51	257,273.51
其他非流动资产	45,998,957.27	60,012,062.62
非流动资产合计	1,029,404,699.99	1,011,382,232.83
资产总计	2,481,716,184.22	2,485,259,525.95
流动负债：		
短期借款		12,000,000.00
向中央银行借款		
吸收存款及同业存放		
拆入资金		
以公允价值计量且其变动计入当期损益的金融负债		
衍生金融负债		
应付票据	6,656,488.00	2,460,556.00

应付账款	147,866,837.55	145,447,048.92
预收款项	8,442,862.10	9,090,429.92
卖出回购金融资产款		
应付手续费及佣金		
应付职工薪酬	77,657,911.57	81,328,277.24
应交税费	1,902,575.41	2,729,880.49
应付利息		15,950.00
应付股利		
其他应付款	181,437,714.20	175,019,730.75
应付分保账款		
保险合同准备金		
代理买卖证券款		
代理承销证券款		
划分为持有待售的负债		
一年内到期的非流动负债		
其他流动负债	354,420.17	354,420.17
流动负债合计	424,318,809.00	428,446,293.49
非流动负债：		
长期借款		
应付债券		
其中：优先股		
永续债		
长期应付款		
长期应付职工薪酬		
专项应付款		
预计负债		
递延收益	1,746,151.25	1,923,361.34
递延所得税负债		
其他非流动负债		
非流动负债合计	1,746,151.25	1,923,361.34
负债合计	426,064,960.25	430,369,654.83
所有者权益：		
股本	181,840,201.00	181,840,201.00
其他权益工具		

其中：优先股		
永续债		
资本公积	1,187,252,504.95	1,187,252,504.95
减：库存股		
其他综合收益		
专项储备		
盈余公积	48,438,966.23	48,438,966.23
一般风险准备		
未分配利润	636,765,659.14	636,081,761.67
归属于母公司所有者权益合计	2,054,297,331.32	2,053,613,433.85
少数股东权益	1,353,892.65	1,276,437.27
所有者权益合计	2,055,651,223.97	2,054,889,871.12
负债和所有者权益总计	2,481,716,184.22	2,485,259,525.95

法定代表人：王寿纯

主管会计工作负责人：许士卫

会计机构负责人：王斌

2、母公司资产负债表

单位：元

项目	期末余额	期初余额
流动资产：		
货币资金	517,164,396.57	387,933,093.01
以公允价值计量且其变动计入当期损益的金融资产		
衍生金融资产		
应收票据		
应收账款	3,338,281.44	
预付款项	41,054,182.73	144,462.23
应收利息		
应收股利		
其他应收款	182,104,132.59	203,236,823.03
存货	193,745,684.31	180,367,530.77
划分为持有待售的资产		
一年内到期的非流动资产	384,138.75	384,138.75
其他流动资产	355,002,048.25	482,002,048.25
流动资产合计	1,292,792,864.64	1,254,068,096.04

非流动资产：		
可供出售金融资产	3,500,000.00	3,500,000.00
持有至到期投资		
长期应收款		
长期股权投资	150,400,000.00	94,100,000.00
投资性房地产	4,096,740.45	4,246,098.75
固定资产	744,466,092.04	749,632,760.47
在建工程	510,319.32	10,670,800.60
工程物资		
固定资产清理		
生产性生物资产	54,663,408.15	66,236,990.00
油气资产		
无形资产	76,285,791.16	77,164,559.56
开发支出		
商誉		
长期待摊费用	3,186,113.11	2,887,961.20
递延所得税资产		
其他非流动资产	2,041,369.00	
非流动资产合计	1,039,149,833.23	1,008,439,170.58
资产总计	2,331,942,697.87	2,262,507,266.62
流动负债：		
短期借款		12,000,000.00
以公允价值计量且其变动计入当期损益的金融负债		
衍生金融负债		
应付票据	4,656,488.00	2,460,556.00
应付账款	117,625,044.78	134,910,878.46
预收款项	272,582,665.61	118,879,904.79
应付职工薪酬	24,191,917.88	29,010,718.11
应交税费	1,374,892.41	1,929,696.09
应付利息		15,950.00
应付股利		
其他应付款	238,626,665.88	181,135,407.83
划分为持有待售的负债		

一年内到期的非流动负债		
其他流动负债	354,420.17	354,420.17
流动负债合计	659,412,094.73	480,697,531.45
非流动负债：		
长期借款		
应付债券		
其中：优先股		
永续债		
长期应付款		
长期应付职工薪酬		
专项应付款		
预计负债		
递延收益	1,746,151.25	1,923,361.34
递延所得税负债		
其他非流动负债		
非流动负债合计	1,746,151.25	1,923,361.34
负债合计	661,158,245.98	482,620,892.79
所有者权益：		
股本	181,840,201.00	181,840,201.00
其他权益工具		
其中：优先股		
永续债		
资本公积	1,179,807,939.83	1,179,807,939.83
减：库存股		
其他综合收益		
专项储备		
盈余公积	48,438,966.23	48,438,966.23
未分配利润	260,697,344.83	369,799,266.77
所有者权益合计	1,670,784,451.89	1,779,886,373.83
负债和所有者权益总计	2,331,942,697.87	2,262,507,266.62

3、合并利润表

单位：元

项目	本期发生额	上期发生额
----	-------	-------

一、营业总收入	1,039,773,511.20	945,023,652.46
其中：营业收入	1,039,773,511.20	945,023,652.46
利息收入		
已赚保费		
手续费及佣金收入		
二、营业总成本	1,017,327,910.73	867,345,806.62
其中：营业成本	983,007,250.92	825,886,906.82
利息支出		
手续费及佣金支出		
退保金		
赔付支出净额		
提取保险合同准备金净额		
保单红利支出		
分保费用		
税金及附加	4,300,979.52	131,498.23
销售费用	9,525,172.02	9,499,446.71
管理费用	23,542,509.96	30,066,331.71
财务费用	-2,039,232.75	722,827.69
资产减值损失	-1,008,768.94	1,038,795.46
加：公允价值变动收益（损失以“－”号填列）		
投资收益（损失以“－”号填列）	10,812,507.88	1,344,035.65
其中：对联营企业和合营企业的投资收益		
汇兑收益（损失以“－”号填列）		
其他收益		
三、营业利润（亏损以“－”号填列）	33,258,108.35	79,021,881.49
加：营业外收入	4,526,285.00	2,131,079.55
其中：非流动资产处置利得	4,109.34	
减：营业外支出	655,000.30	5,241,529.94
其中：非流动资产处置损失	621,966.06	5,220,256.94
四、利润总额（亏损总额以“－”号填列）	37,129,393.05	75,911,431.10
减：所得税费用		
五、净利润（净亏损以“－”号填列）	37,129,393.05	75,911,431.10

归属于母公司所有者的净利润	37,051,937.67	76,382,573.74
少数股东损益	77,455.38	-471,142.64
六、其他综合收益的税后净额		
归属母公司所有者的其他综合收益的税后净额		
（一）以后不能重分类进损益的其他综合收益		
1.重新计量设定受益计划净负债或净资产的变动		
2.权益法下在被投资单位不能重分类进损益的其他综合收益中享有的份额		
（二）以后将重分类进损益的其他综合收益		
1.权益法下在被投资单位以后将重分类进损益的其他综合收益中享有的份额		
2.可供出售金融资产公允价值变动损益		
3.持有至到期投资重分类为可供出售金融资产损益		
4.现金流量套期损益的有效部分		
5.外币财务报表折算差额		
6.其他		
归属于少数股东的其他综合收益的税后净额		
七、综合收益总额	37,129,393.05	75,911,431.10
归属于母公司所有者的综合收益总额	37,051,937.67	76,382,573.74
归属于少数股东的综合收益总额	77,455.38	-471,142.64
八、每股收益：		
（一）基本每股收益	0.20	0.48
（二）稀释每股收益	0.20	0.48

本期发生同一控制下企业合并的，被合并方在合并前实现的净利润为：元，上期被合并方实现的净利润为：元。

法定代表人：王寿纯

主管会计工作负责人：许士卫

会计机构负责人：王斌

4、母公司利润表

单位：元

项目	本期发生额	上期发生额
一、营业收入	867,821,186.41	947,546,517.64
减：营业成本	937,711,758.58	823,071,255.62
税金及附加	3,078,851.57	129,997.16
销售费用	55,676.00	330,849.40
管理费用	15,246,173.76	21,700,144.94
财务费用	-2,034,431.76	863,403.44
资产减值损失	-1,017,289.69	4,241,035.19
加：公允价值变动收益（损失以“－”号填列）		
投资收益（损失以“－”号填列）	8,602,727.32	928,822.80
其中：对联营企业和合营企业的投资收益		
其他收益		
二、营业利润（亏损以“－”号填列）	-76,616,824.73	98,138,654.69
加：营业外收入	4,504,909.05	2,121,079.55
其中：非流动资产处置利得	2,733.39	
减：营业外支出	621,966.06	5,121,056.82
其中：非流动资产处置损失	621,966.06	5,121,056.82
三、利润总额（亏损总额以“－”号填列）	-72,733,881.74	95,138,677.42
减：所得税费用		
四、净利润（净亏损以“－”号填列）	-72,733,881.74	95,138,677.42
五、其他综合收益的税后净额		
（一）以后不能重分类进损益的其他综合收益		
1.重新计量设定受益计划净负债或净资产的变动		
2.权益法下在被投资单位不能重分类进损益的其他综合收益中享有的份额		
（二）以后将重分类进损益的其他综合收益		

1.权益法下在被投资单位以后将重分类进损益的其他综合收益中享有的份额		
2.可供出售金融资产公允价值变动损益		
3.持有至到期投资重分类为可供出售金融资产损益		
4.现金流量套期损益的有效部分		
5.外币财务报表折算差额		
6.其他		
六、综合收益总额	-72,733,881.74	95,138,677.42
七、每股收益：		
（一）基本每股收益		
（二）稀释每股收益		

5、合并现金流量表

单位：元

项目	本期发生额	上期发生额
一、经营活动产生的现金流量：		
销售商品、提供劳务收到的现金	1,155,931,474.06	825,242,310.26
客户存款和同业存放款项净增加额		
向中央银行借款净增加额		
向其他金融机构拆入资金净增加额		
收到原保险合同保费取得的现金		
收到再保险业务现金净额		
保户储金及投资款净增加额		
处置以公允价值计量且其变动计入当期损益的金融资产净增加额		
收取利息、手续费及佣金的现金		
拆入资金净增加额		
回购业务资金净增加额		
收到的税费返还	1,294,137.68	
收到其他与经营活动有关的现金	110,658,825.92	31,492,129.01

经营活动现金流入小计	1,267,884,437.66	856,734,439.27
购买商品、接受劳务支付的现金	897,147,996.19	557,592,367.32
客户贷款及垫款净增加额		
存放中央银行和同业款项净增加额		
支付原保险合同赔付款项的现金		
支付利息、手续费及佣金的现金		
支付保单红利的现金		
支付给职工以及为职工支付的现金	112,356,119.04	96,758,248.26
支付的各项税费	4,397,568.98	4,321,983.43
支付其他与经营活动有关的现金	111,024,811.20	105,701,998.80
经营活动现金流出小计	1,124,926,495.41	764,374,597.81
经营活动产生的现金流量净额	142,957,942.25	92,359,841.46
二、投资活动产生的现金流量：		
收回投资收到的现金		1,500,000.00
取得投资收益收到的现金	10,812,507.88	1,069,684.34
处置固定资产、无形资产和其他长期资产收回的现金净额	345,485.44	158,331.46
处置子公司及其他营业单位收到的现金净额		
收到其他与投资活动有关的现金	1,762,120,000.00	837,200,000.00
投资活动现金流入小计	1,773,277,993.32	839,928,015.80
购建固定资产、无形资产和其他长期资产支付的现金	114,416,175.96	81,691,446.88
投资支付的现金		1,200,000.00
质押贷款净增加额		
取得子公司及其他营业单位支付的现金净额		
支付其他与投资活动有关的现金	1,624,020,000.00	809,400,000.00
投资活动现金流出小计	1,738,436,175.96	892,291,446.88
投资活动产生的现金流量净额	34,841,817.36	-52,363,431.08
三、筹资活动产生的现金流量：		
吸收投资收到的现金		2,000,000.00
其中：子公司吸收少数股东投资收到的现金		2,000,000.00

取得借款收到的现金		80,000,000.00
发行债券收到的现金		
收到其他与筹资活动有关的现金		
筹资活动现金流入小计		82,000,000.00
偿还债务支付的现金	12,000,000.00	90,000,000.00
分配股利、利润或偿付利息支付的现金	36,512,315.22	17,837,472.21
其中：子公司支付给少数股东的股利、利润		
支付其他与筹资活动有关的现金	10,899,956.42	
筹资活动现金流出小计	59,412,271.64	107,837,472.21
筹资活动产生的现金流量净额	-59,412,271.64	-25,837,472.21
四、汇率变动对现金及现金等价物的影响	-16,941.14	10,253.69
五、现金及现金等价物净增加额	118,370,546.83	14,169,191.86
加：期初现金及现金等价物余额	402,595,857.86	94,039,219.69
六、期末现金及现金等价物余额	520,966,404.69	108,208,411.55

6、母公司现金流量表

单位：元

项目	本期发生额	上期发生额
一、经营活动产生的现金流量：		
销售商品、提供劳务收到的现金	1,016,648,523.63	826,501,447.52
收到的税费返还		
收到其他与经营活动有关的现金	309,922,653.67	46,723,853.29
经营活动现金流入小计	1,326,571,177.30	873,225,300.81
购买商品、接受劳务支付的现金	851,390,204.48	770,826,870.04
支付给职工以及为职工支付的现金	32,232,028.78	28,365,043.11
支付的各项税费	3,169,067.52	3,772,449.96
支付其他与经营活动有关的现金	275,330,378.55	106,220,306.12
经营活动现金流出小计	1,162,121,679.33	909,184,669.23
经营活动产生的现金流量净额	164,449,497.97	-35,959,368.42
二、投资活动产生的现金流量：		
收回投资收到的现金		1,500,000.00

取得投资收益收到的现金	8,602,727.32	654,471.49
处置固定资产、无形资产和其他长期资产收回的现金净额	345,485.44	152,374.60
处置子公司及其他营业单位收到的现金净额		
收到其他与投资活动有关的现金	1,153,000,000.00	351,000,000.00
投资活动现金流入小计	1,161,948,212.76	353,306,846.09
购建固定资产、无形资产和其他长期资产支付的现金	68,150,023.95	71,306,661.75
投资支付的现金	56,300,000.00	1,200,000.00
取得子公司及其他营业单位支付的现金净额		
支付其他与投资活动有关的现金	1,026,000,000.00	264,000,000.00
投资活动现金流出小计	1,150,450,023.95	336,506,661.75
投资活动产生的现金流量净额	11,498,188.81	16,800,184.34
三、筹资活动产生的现金流量：		
吸收投资收到的现金		
取得借款收到的现金		80,000,000.00
发行债券收到的现金		
收到其他与筹资活动有关的现金		
筹资活动现金流入小计		80,000,000.00
偿还债务支付的现金	12,000,000.00	90,000,000.00
分配股利、利润或偿付利息支付的现金	36,512,315.22	17,837,472.21
支付其他与筹资活动有关的现金		
筹资活动现金流出小计	48,512,315.22	107,837,472.21
筹资活动产生的现金流量净额	-48,512,315.22	-27,837,472.21
四、汇率变动对现金及现金等价物的影响		
五、现金及现金等价物净增加额	127,435,371.56	-46,996,656.29
加：期初现金及现金等价物余额	385,472,537.01	88,899,089.00
六、期末现金及现金等价物余额	512,907,908.57	41,902,432.71

7、合并所有者权益变动表

本期金额

单位：元

项目	本期												
	归属于母公司所有者权益											少数股东权益	所有者权益合计
	股本	其他权益工具			资本公积	减：库存股	其他综合收益	专项储备	盈余公积	一般风险准备	未分配利润		
优先股		永续债	其他										
一、上年期末余额	181,840,201.00				1,187,252,504.95				48,438,966.23		636,081,761.67	1,276,437.27	2,054,889,871.12
加：会计政策变更													
前期差错更正													
同一控制下企业合并													
其他													
二、本年期初余额	181,840,201.00				1,187,252,504.95				48,438,966.23		636,081,761.67	1,276,437.27	2,054,889,871.12
三、本期增减变动金额 (减少以“-”号填列)											683,897.47	77,455.38	761,352.85
(一) 综合收益总额											37,051,937.67	77,455.38	37,129,393.05
(二) 所有者投入和减少资本													
1. 股东投入的普通股													
2. 其他权益工具持有者投入资本													
3. 股份支付计入所有者权益的金额													
4. 其他													
(三) 利润分配											-36,368,040.20		-36,368,040.20
1. 提取盈余公积													

2. 提取一般风险准备													
3. 对所有者（或股东）的分配												-36,368,040.20	-36,368,040.20
4. 其他													
（四）所有者权益内部结转													
1. 资本公积转增资本（或股本）													
2. 盈余公积转增资本（或股本）													
3. 盈余公积弥补亏损													
4. 其他													
（五）专项储备													
1. 本期提取													
2. 本期使用													
（六）其他													
四、本期期末余额	181,840,201.00				1,187,252,504.95				48,438,966.23		636,765,659.14	1,353,892.65	2,055,651,223.97

上年金额

单位：元

项目	上期												
	归属于母公司所有者权益										少数股东权益	所有者权益合计	
	股本	其他权益工具			资本公积	减：库存股	其他综合收益	专项储备	盈余公积	一般风险准备			未分配利润
优先股		永续债	其他										
一、上年期末余额	159,350,000.00				383,255,208.90				30,382,203.10		424,557,517.68	795,927.50	998,340,857.18

加：会计政策变更													
前期差错更正													
同一控制下企业合并													
其他													
二、本年期初余额	159,350,000.00				383,255,208.90				30,382,203.10		424,557,517.68	795,927.50	998,340,857.18
三、本期增减变动金额 (减少以“-”号填列)											60,447,573.74	328,857.36	60,776,431.10
(一) 综合收益总额											76,382,573.74	-471,142.64	75,911,431.10
(二)所有者投入和减少资本												800,000.00	800,000.00
1. 股东投入的普通股												800,000.00	800,000.00
2. 其他权益工具持有者投入资本													
3. 股份支付计入所有者权益的金额													
4. 其他													
(三) 利润分配											-15,935,000.00		-15,935,000.00
1. 提取盈余公积													
2. 提取一般风险准备													
3. 对所有者(或股东)的分配											-15,935,000.00		-15,935,000.00
4. 其他													
(四)所有者权益内部结转													

1. 资本公积转增资本(或股本)													
2. 盈余公积转增资本(或股本)													
3. 盈余公积弥补亏损													
4. 其他													
(五) 专项储备													
1. 本期提取													
2. 本期使用													
(六) 其他													
四、本期期末余额	159,350,000.00				383,255,208.90				30,382,203.10		485,005,091.42	1,124,784.86	1,059,117,288.28

8、母公司所有者权益变动表

本期金额

单位：元

项目	本期										
	股本	其他权益工具			资本公积	减：库存股	其他综合收益	专项储备	盈余公积	未分配利润	所有者权益合计
		优先股	永续债	其他							
一、上年期末余额	181,840,201.00				1,179,807,939.83				48,438,966.23	369,799,266.77	1,779,886,373.83
加：会计政策变更											
前期差错更正											
其他											
二、本年期初余额	181,840,201.00				1,179,807,939.83				48,438,966.23	369,799,266.77	1,779,886,373.83
三、本期增减变动金额										-109,101,921.94	-109,101,921.94

(减少以“-”号填列)											
(一) 综合收益总额										-72,733,881.74	-72,733,881.74
(二) 所有者投入和减少资本											
1. 股东投入的普通股											
2. 其他权益工具持有者投入资本											
3. 股份支付计入所有者权益的金额											
4. 其他											
(三) 利润分配										-36,368,040.20	-36,368,040.20
1. 提取盈余公积											
2. 对所有者(或股东)的分配										-36,368,040.20	-36,368,040.20
3. 其他											
(四) 所有者权益内部结转											
1. 资本公积转增资本(或股本)											
2. 盈余公积转增资本(或股本)											
3. 盈余公积弥补亏损											
4. 其他											
(五) 专项储备											
1. 本期提取											

2. 本期使用											
(六) 其他											
四、本期期末余额	181,840,201.00				1,179,807,939.83				48,438,966.23	260,697,344.83	1,670,784,451.89

上年金额

单位：元

项目	上期										
	股本	其他权益工具			资本公积	减：库存股	其他综合收益	专项储备	盈余公积	未分配利润	所有者权益合计
		优先股	永续债	其他							
一、上年期末余额	159,350,000.00				375,810,643.78				30,382,203.10	223,223,398.59	788,766,245.47
加：会计政策变更											
前期差错更正											
其他											
二、本年期初余额	159,350,000.00				375,810,643.78				30,382,203.10	223,223,398.59	788,766,245.47
三、本期增减变动金额(减少以“－”号填列)										79,203,677.42	79,203,677.42
(一) 综合收益总额										95,138,677.42	95,138,677.42
(二) 所有者投入和减少资本											
1. 股东投入的普通股											
2. 其他权益工具持有者投入资本											
3. 股份支付计入所有者权益的金额											
4. 其他											

(三) 利润分配										-15,935,000.00	-15,935,000.00
1. 提取盈余公积											
2. 对所有者（或股东）的分配										-15,935,000.00	-15,935,000.00
3. 其他											
(四) 所有者权益内部结转											
1. 资本公积转增资本（或股本）											
2. 盈余公积转增资本（或股本）											
3. 盈余公积弥补亏损											
4. 其他											
(五) 专项储备											
1. 本期提取											
2. 本期使用											
(六) 其他											
四、本期期末余额	159,350,000.00				375,810,643.78				30,382,203.10	302,427,076.01	867,969,922.89

三、公司基本情况

(一)公司概况

山东仙坛股份有限公司（以下简称“本公司”或“公司”）系由山东仙坛集团有限公司整体变更设立的股份有限公司，公司注册资本一亿伍仟玖佰叁拾伍万元整。公司统一社会信用代码：91370600729262478P。

2015年2月，经中国证券监督管理委员会以证监许可[2015]189号文《关于核准山东仙坛股份有限公司首次公开发行股票批复》核准，公司向社会公开发行人民币普通股3,985万股，同年2月在深圳证券交易所挂牌上市，上市后公司股本总额为人民币159,350,000.00元。2015年4月9日完成工商变更。

2016年6月，经中国证券监督管理委员会以证监许可[2016]1326号文《关于核准山东仙坛股份有限公司非公开发行股票的批复》核准，公司向第一创业证券股份有限公司、申万菱信基金管理有限公司、信诚基金管理有限公司、嘉实基金管理有限公司、财通基金管理有限公司5名投资者非公开发行22,490,201股，公司股本总额变更为181,840,201.00元，2016年10月20日完成工商变更。

公司法定代表人为王寿纯，住所为牟平工业园区（城东）。

公司的经营范围为：配合饲料加工，粮食收购。种鸡、家禽饲养、销售，家禽屠宰、加工销售（限分支机构经营）。饲料销售，货物、技术进出口，普通货物道路运输。（依法须经批准的项目，经相关部门批准后方可开展经营活动）。

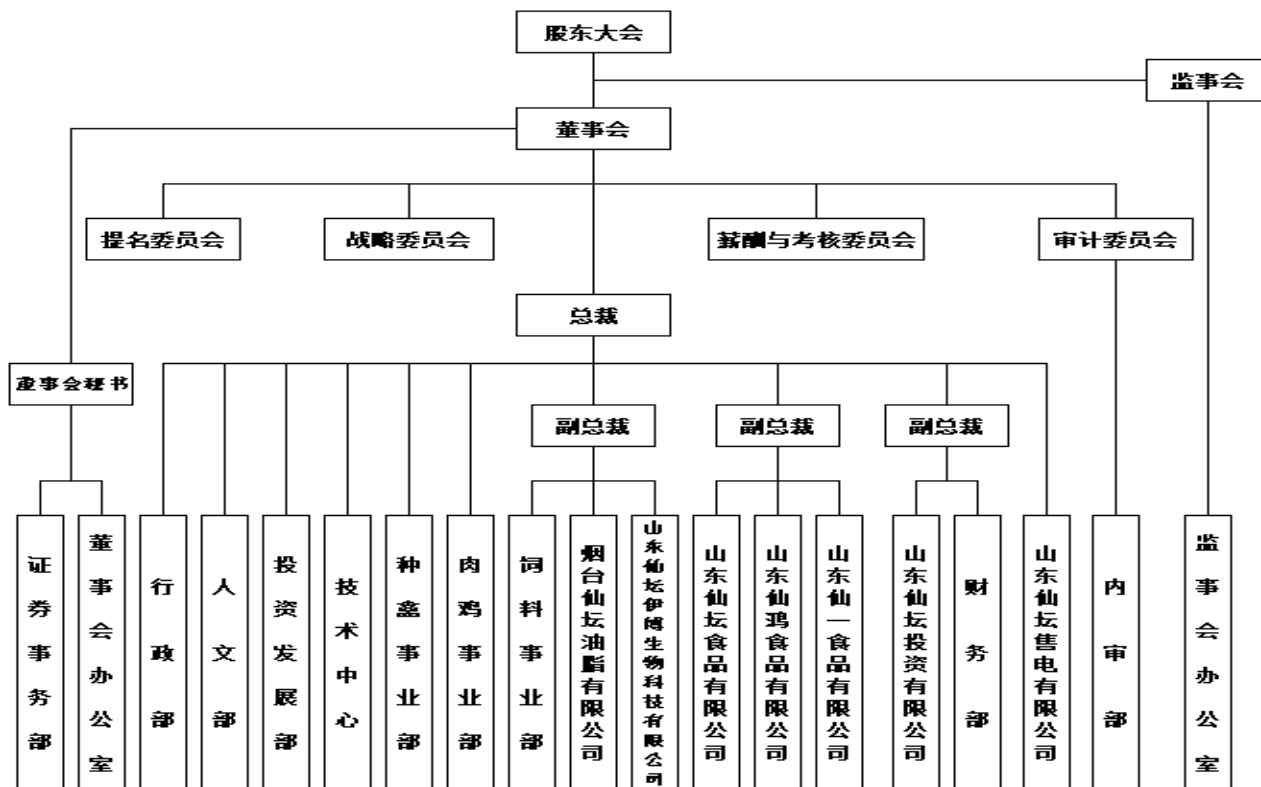
公司主营业务：父母代种鸡养殖、雏鸡孵化、饲料生产、商品代肉鸡养殖、屠宰加工与销售

主要产品有：商品代肉鸡及鸡肉产品等。

公司所属行业：肉鸡养殖及屠宰加工行业。

本财务报表由本公司董事会于2017年8月26日批准报出。

(二) 公司基本架构



（三）合并财务报表范围

截止2017年06月30日，本公司合并财务报表范围内子公司如下

合并范围内子公司名称	地址	持股比例
山东仙坛食品有限公司	烟台市牟平区沁水工业园崔山大街288号	100%
烟台仙坛油脂有限公司	牟平工业园区（城东）	100%
山东仙鸿食品有限公司	山东省烟台市牟平区沁水工业园崔山大街288号	100%
山东仙坛伊博生物科技有限公司	山东省烟台市牟平区沁水工业园崔山大街288号	60%
山东仙一食品有限公司	山东省烟台市牟平区沁水工业园崔山大街288号	100%
山东仙坛投资有限公司	山东省烟台市牟平区大窑街道办事处蛤堆后村西	100%
山东仙坛售电有限公司	牟平工业园区（城东）	100%

本公司的子公司情况详见附注十、（一）子公司情况。

四、财务报表的编制基础

1、编制基础

本公司财务报表以持续经营为基础，根据实际发生的交易和事项，按照财政部颁布的《企业会计准则-基本准则》、具体会计准则和其后颁布的企业会计准则应用指南、企业会计准则解释及其他相关规定（以下简称“企业会计准则”）以及中国证券监督管理委员会《公开发行证券的公司信息披露编报规则第15号——财务报告的一般规定》（2014年修订）的披露规定，并基于以下所述重要会计政策、会计估计进行编制。

2、持续经营

公司自本报告期末至少12个月内具备持续经营能力,无影响持续经营能力的重大事项。

五、重要会计政策及会计估计

具体会计政策和会计估计提示：

以下披露内容已涵盖了本公司根据实际生产经营特点制定的具体会计政策和会计估计。

1、遵循企业会计准则的声明

公司编制的财务报表符合企业会计准则的要求，真实、完整地反映了公司的财务状况、经营成果和现金流量等有关信息。

2、会计期间

会计年度为公历1月1日至12月31日。

3、营业周期

公司以一年（12个月）作为公司正常营业周期。

4、记账本位币

以人民币作为记账本位币。

5、同一控制下和非同一控制下企业合并的会计处理方法

1、同一控制下的企业合并

同一控制下企业合并形成的长期股权投资合并方以支付现金、转让非现金资产或承担债务方式作为合并对价的，本公司在合并日按照所取得的被合并方在最终控制方合并财务报表中的净资产的账面价值的份额作为长期股权投资的初始投资成本。被合并方在合并日的净资产账面价值为负数的，长期股权投资成本按零确定。如果被合并方在被合并以前，是最终控制方通过非同一控制下的企业合并所控制的，则合并方长期股权投资的初始投资成本包含了相关的商誉金额。长期股权投资的初始投资成本与支付的现金、转让的非现金资产及所承担债务账面价值之间的差额，应当调整资本公积（资本溢价或股本溢价）；资本公积（资本溢价或股本溢价）的余额不足冲减的，依次冲减盈余公积和未分配利润。合并方以发行权益性工具作为合并对价的，按发行股份的面值总额作为股本，长期股权投资的初始投资成本与所发行股份面值总额之间的差额，调整资本公积（资本溢价或股本溢价）；资本公积（资本溢价或股本溢价）不足冲减的，依次冲减盈余公积和未分配利润。

合并方发生的审计、法律服务、评估咨询等中介费用以及其他相关管理费用，于发生时计入当期损益。与发行权益性工具作为合并对价直接相关的交易费用，冲减资本公积（股本溢价），资本公积（股本溢价）不足冲减的，依次冲减盈余公积和未分配利润。与发行债务性工具作为合并对价直接相关的交易费用，计入债务性工具的初始确认金额。

通过多次交易分步实现同一控制下企业合并，属于一揽子交易的，合并方应当将各项交易作为一项取得控制权的交易进行会计处理。不属于“一揽子交易”的，在母公司财务报表中，以合并日持股比例计算的合并日应享有被合并方账面所有者权益份额作为该项投资的初始投资成本，初始投资成本与其原长期股权投资账面价值加上合并日取得进一步股份新支付对价的账面价值之和的差额，调整资本公积（股本溢价），资本公积不足冲减的，冲减留存收益。

在合并财务报表中，合并方在达到合并之前持有的长期股权投资，在取得日与合并方与被合并方向处于同一最终控制之日孰晚日与合并日之间已确认有关损益、其他综合收益和其他所有者权益变动，应分别冲减比较报表期间的期初留存收益或当期损益。

2、非同一控制下的企业合并

对于非同一控制下的企业合并，合并成本为购买方在购买日为取得对被购买方的控制权而付出的资产、发生或承担的负债以及发行的权益性证券的公允价值之和。购买方为企业合并发生的审计、法律服务、评估咨询等中介费用以及其他相关管理费用，应于发生时计入当期损益。购买方作为合并对价发行的权益性工具或债务性工具的交易费用，应当计入权益性工具或债务性工具的初始确认金额。

非同一控制下企业合并中所取得的被购买方符合确认条件的可辨认资产、负债及或有负债，在购买日以公允价值计量。购买方对合并成本大于合并中取得的被购买方可辨认净资产公允价值份额的差额，体现为商誉价值。购买方对合并成本小于合并中取得的被购买方可辨认净资产公允价值份额的，经复核后合并成本仍小于合并中取得的被购买方可辨认净资产公允价值份额的差额，计入当期营业外收入。

通过多次交易分步实现非同一控制下企业合并的，在母公司财务报表中，以购买日之前所持被购买方的股权投资的账

面价值与购买日新增投资成本之和，作为该项投资的初始投资成本。

在合并财务报表中，对于购买日之前持有的被购买方的股权，按照该股权在购买日的公允价值进行重新计量，公允价值与其账面价值的差额计入当期投资收益；购买日之前持有的被购买方的股权涉及其他综合收益的，与其相关的其他综合收益应当转为购买日所属当期投资收益，不能重分类计入当期损益的其他综合收益除外。

本公司以购买日之前所持被购买方的股权于购买日的公允价值与购买日新购入股权所支付对价的公允价值之和作为合并成本，与购买方取得的按购买日持股比例计算应享有的被购买方可辨认净资产于购买日的公允价值的份额比较，确定购买日应予确认的商誉或应计入合并当期损益的金额。

6、合并财务报表的编制方法

1、合并财务报表范围

公司对合并财务报表的合并范围以控制为基础予以确定。本公司将全部子公司纳入合并财务报表范围。

2、统一母子公司的会计政策、统一母子公司的资产负债表日及会计期间

子公司与本公司采用的会计政策或会计期间不一致的，在编制合并财务报表时，按照本公司的会计政策或会计期间对子公司财务报表进行必要的调整。对非同一控制下企业合并取得的子公司，已按照购买日该子公司可辨认的资产、负债及或有负债的公允价值对子公司财务报表进行了相应的调整。

3、合并财务报表抵销事项

合并财务报表以母公司和子公司的资产负债表为基础，已抵销了母公司与子公司、子公司相互之间发生的内部交易。子公司所有者权益中不属于母公司的份额，作为少数股东权益，在合并资产负债表中所有者权益项目下以“少数股东权益”项目列示。

子公司持有母公司的长期股权投资，视为企业集团的库存股，作为所有者权益的减项，在合并资产负债表中所有者权益项目下以“减：库存股”项目列示。

4、合并取得子公司会计处理

对于同一控制下企业合并取得的子公司，视同该企业合并于自最终控制方开始实时控制时已经发生，从合并当期的期初起将其资产、负债、经营成果和现金流量纳入合并财务报表；对于非同一控制下企业合并取得的子公司，在编制合并财务报表时，以购买日可辨认净资产公允价值为基础对其个别财务报表进行调整。

对于因非同一控制企业合并形成的子公司，合并成本大于合并中取得的子公司可辨认净资产公允价值份额的差额，不调整投资成本，在合并财务报表中列作商誉。

对于报告期内增加的子公司，若属于同一控制下企业合并的，调整合并资产负债表的期初数，并将该子公司当期期初至报告期末的收入、费用、利润纳入合并利润表，将同期的现金流量纳入合并现金流量表；若属于非同一控制下的企业合并的，则不调整合并资产负债表的期初数，并将该子公司购买日至报告期末的收入、费用、利润纳入合并利润表，将同期的现金流量纳入合并现金流量表。对于报告期内处置的子公司，不论属于同一控制抑或非同一控制企业合并，均不调整合并资产负债表的期初数，并将该子公司期初至处置日收入、费用、利润纳入合并利润表，及同期的现金流量纳入合并现金流量表。

5、分步处置子公司股权至丧失控制权的会计处理方法

①不属于“一揽子交易”的分步处置股权至丧失控制权的各项交易在母公司财务报表和合并财务报表中的会计处理方法

对丧失控制权之前的各项交易，母公司财务报表中，出售所得价款与处置长期股权投资账面价值之间的差额计入当期投资收益。在合并报表层面，处置价款与处置长期投资相对应享有子公司自购买日或者合并日开始持续计算的净资产份额之间的差额，调整资本公积（股本溢价），不足冲减的，调整留存收益。

对于失去控制权时的交易，不能再对被投资单位实施控制的、共同控制或重大影响的，母公司财务报表中，对于剩余股权，改按金融工具确认和计量准则进行会计处理，在丧失控制之日的公允价值与账面价值之间的差额计入当期投资收益。

对于失去控制权时的交易，处置后的剩余股权能够对原有子公司实施共同控制或重大影响的，母公司财务报表中，按有关成本法转为权益法的相关规定进行会计处理。在合并财务报表中，对于剩余股权，按照其在丧失控制权日的公允价值进行重新计量。处置股权取得的对价与剩余股权公允价值之和，减去按原持股比例计算应享有原有子公司自购买日开始持续计

算的净资产的份额之间的差额，计入丧失控制权当期的投资收益。与原有子公司股权投资相关的其他综合收益，在丧失控制权时转为当期投资收益。

②属于“一揽子交易”的分步处置股权至丧失控制权的各项交易在母公司财务报表和合并财务报表中的会计处理方法

对于属于“一揽子交易”的，将各项交易作为一项处置子公司并丧失控制权的交易进行会计处理。在母公司财务报表中将每一次处置价款与处置投资对应的账面价值的差额确认为当期投资收益。在合并财务报表中，对于失去控制权之前的每一次交易，将处置价款与处置投资对应的享有该子公司自购买日开始持续计算的净资产账面价值份额之间的差额确认为其他综合收益，在丧失控制权时一并转入丧失控制权当期的损益。

7、合营安排分类及共同经营会计处理方法

合营安排分为共同经营和合营企业。

当本公司是合营安排的合营方，享有该安排相关资产且承担该安排相关负债时，为共同经营。

本公司确认与共同经营中利益份额相关的下列项目，并按照相关企业会计准则的规定进行会计处理：

- ①确认本公司单独所持有的资产，以及按本公司份额确认共同持有的资产；
- ②确认本公司单独所承担的负债，以及按本公司份额确认共同承担的负债；
- ③确认出售本公司享有的共同经营产出份额所产生的收入；
- ④按本公司份额确认共同经营因出售产出所产生的收入；
- ⑤确认单独所发生的费用，以及按本公司份额确认共同经营发生的费用。

8、现金及现金等价物的确定标准

本公司在编制现金流量表时所确定的现金，是指本公司库存现金以及可以随时用于支付的存款。

本公司在编制现金流量表时所确定的现金等价物，是指本公司持有的期限短、流动性强、易于转换为已知金额现金、价值变动风险很小的投资。

9、外币业务和外币报表折算

1、外币业务折算

本公司对发生的外币交易，采用交易发生日的即期汇率折算人民币入账。

资产负债表日外币货币性项目按资产负债表日即期汇率折算，因该日的即期汇率与初始确认时或者前一资产负债表日即期汇率不同而产生的汇兑差额，除符合资本化条件的外币专门借款的汇兑差额在资本化期间予以资本化计入相关资产的成本外，均计入当期损益。

以历史成本计量的外币非货币性项目，仍采用交易发生日的即期汇率折算，不改变其记账本位币金额。以公允价值计量的外币非货币性项目，采用公允价值确定日的即期汇率折算，折算后的记账本位币金额与原记账本位币金额的差额，作为公允价值变动(含汇率变动)处理，计入当期损益或确认为其他综合收益并计入资本公积。

2、外币财务报表折算

本公司的控股子公司、合营企业、联营企业等，若采用与本公司不同的记账本位币，需对其外币财务报表折算后，再进行会计核算及合并财务报表的编报。

资产负债表中的资产和负债项目，采用资产负债表日的即期汇率折算，所有者权益项目除“未分配利润”项目外，其他项目采用发生时的即期汇率折算。利润表中的收入和费用项目，采用交易发生日的即期汇率折算。折算产生的外币财务报表折算差额，在资产负债表中所有者权益项目其他综合收益下列示。

外币现金流量按照系统合理方法确定的，采用交易发生日的即期汇率折算。汇率变动对现金的影响额，在现金流量表中单独列示。

处置境外经营时，与该境外经营有关的外币报表折算差额，全部或按处置该境外经营的比例转入处置当期损益。

10、金融工具

1、金融工具的分类、确认和计量

在本公司成为金融工具合同的一方时确认一项金融资产或金融负债。金融资产和金融负债在初始确认时以公允价值计量。对于以公允价值计量且其变动计入当期损益的金融资产和金融负债，相关的交易费用直接计入损益，对于其他类别的金融资产和金融负债，相关交易费用计入初始确认金额。

本公司对金融资产和金融负债的公允价值的确定方法：公允价值，指在公平交易中，熟悉情况的交易双方自愿进行资产交换或债务清偿的金额。对于存在活跃市场的金融工具，本集团采用活跃市场中的报价确定其公允价值；对于不存在活跃市场的金融工具，本集团采用估值技术确定其公允价值。估值技术包括参考熟悉情况并自愿交易的各方最近进行的市场交易中使用的价格、参照实质上相同的其他金融工具当前的公允价值、现金流量折现法和期权定价模型等。

实际利率法：是指按照金融资产或金融负债(含一组金融资产或金融负债)的实际利率计算其摊余成本及各期利息收入或支出的方法。实际利率是指将金融资产或金融负债在预期存续期间或适用的更短期间内的未来现金流量，折现为该金融资产或金融负债当前账面价值所使用的利率。在计算实际利率时，本集团在考虑金融资产或金融负债所有合同条款的基础上预计未来现金流量(不考虑未来的信用损失)，同时还考虑金融资产或金融负债合同各方之间支付或收取的、属于实际利率组成部分的各项收费、交易费用及折价或溢价等。

金融资产于初始确认时分类为：以公允价值计量且其变动计入当期损益的金融资产、持有至到期投资、贷款和应收款项、可供出售金融资产。除应收款项以外的金融资产的分类取决于本公司及其子公司对金融资产的持有意图和持有能力等。金融负债于初始确认时分类为：以公允价值计量且其变动计入当期损益的金融负债以及其他金融负债。

以公允价值计量且其变动计入当期损益的金融资产包括交易性金融资产和指定为以公允价值计量且其变动计入当期损益的金融资产：本公司以公允价值计量且其变动计入当期损益的金融资产均为交易性金融资产。满足下列条件之一的金融资产划分为交易性金融资产：(1)取得该金融资产的目的，主要是为了近期内出售；(2)初始确认时即属于进行集中管理的可辨认金融工具组合的一部分，且有客观证据表明本集团近期采用短期获利方式对该组合进行管理；(3)属于衍生工具，但是被指定且为有效套期工具的衍生工具、属于财务担保合同的衍生工具、与在活跃市场中没有报价且其公允价值不能可靠计量的权益工具投资挂钩并须通过交付该权益工具结算的衍生工具除外。符合下述条件之一的金融资产，在初始确认时可指定为以公允价值计量且其变动计入当期损益的金融资产：(1)该指定可以消除或明显减少由于该金融资产的计量基础不同所导致的相关利得或损失在确认或计量方面不一致的情况；(2)本公司风险管理或投资策略的正式书面文件已载明，该金融资产所在的金融资产组合或金融资产和金融负债组合以公允价值为基础进行管理、评价并向关键管理人员报告；(3)《企业会计准则第22号—金融工具确认和计量》允许指定为以公允价值计量且其变动计入当期损益的金融资产的与嵌入衍生工具相关的混合工具。以公允价值计量且变动计入当期损益的金融资产，除与套期保值有关外，采用公允价值进行后续计量，公允价值变动形成的利得或损失，计入公允价值变动损益；在资产持有期间所取得的利息或现金股利，确认为投资收益；处置时，将实际收到的金额与初始入账金额之间的差额确认为投资收益，同时调整公允价值变动损益。

持有至到期投资是指：到期日固定、回收金额固定或可确定，且本集团有明确意图和能力持有至到期的非衍生金融资产。持有至到期投资采用实际利率法，按摊余成本进行后续计量，在终止确认、发生减值或摊销时产生的利得或损失，计入当期损益。

贷款和应收款项是指：在活跃市场中没有报价、回收金额固定或可确定的非衍生金融资产。本集团划分为贷款和应收款的金融资产包括应收票据、应收账款、其他应收款及长期应收款等。贷款和应收款项采用实际利率法，按摊余成本进行后续计量。在终止确认、发生减值或摊销时产生的利得或损失，计入当期损益。

可供出售金融资产包括：初始确认时即被指定为可供出售的非衍生金融资产，以及除了以公允价值计量且其变动计入当期损益的金融资产、贷款和应收款项、持有至到期投资以外的金融资产。可供出售金融资产采用公允价值进行后续计量，

公允价值变动形成的利得或损失，除减值损失和外币货币性金融资产与摊余成本相关的汇兑差额计入当期损益外，确认为其他综合收益并计入其他综合收益（资本公积），在该金融资产终止确认时转出，计入当期损益。可供出售金融资产持有期间按实际利率法计算的利息及被投资单位宣告发放的现金股利，计入投资收益。处置时，将实际收到的金额与账面价值扣除原直接计入其他综合收益的公允价值变动累计额之后的差额确认为投资收益。在活跃市场中没有报价且其公允价值不能可靠计量的权益工具投资，以及与该权益工具挂钩并须通过交付该权益工具结算的衍生金融资产（或衍生金融负债），按照成本计量。

衍生金融工具，包括远期外汇合约和利率互换合同等。衍生工具于相关合同签署日以公允价值进行初始计量，并以公允价值进行后续计量。除指定为套期工具且套期高度有效的衍生工具，其公允价值变动形成的利得或损失将根据套期关系的性质按照套期会计的要求确定计入损益的期间外，其余衍生工具的公允价值变动计入当期损益。

对包含嵌入衍生工具的混合工具，如未指定为以公允价值计量且其变动计入当期损益的金融资产或金融负债，嵌入衍生工具与该主合同在经济特征及风险方面不存在紧密关系，且与嵌入衍生工具条件相同，单独存在的工具符合衍生工具定义的，嵌入衍生工具从混合工具中分拆，作为单独的衍生金融工具处理。如果无法在取得时或后续的资产负债表日对嵌入衍生工具进行单独计量，则将混合工具整体指定为以公允价值计量且其变动计入当期损益的金融资产或金融负债。

权益工具：指能证明拥有本集团在扣除所有负债后的资产中的剩余权益的合同。发行权益工具时收到的对价扣除交易费用后增加股东权益。本集团对权益工具持有方的各种分配（不包括股票股利），减少股东权益。本集团不确认权益工具的公允价值变动额。

2、金融资产转移的确认依据和计量方法

满足下列条件之一的金融资产，予以终止确认：(1)收取该金融资产现金流量的合同权利终止；(2)该金融资产已转移，且将金融资产所有权上几乎所有的风险和报酬转移给转入方；(3)该金融资产已转移，虽然本集团既没有转移也没有保留金融资产所有权上几乎所有的风险和报酬，但是放弃了对该金融资产控制。

若本集团既没有转移也没有保留金融资产所有权上几乎所有的风险和报酬，且未放弃对该金融资产的控制的，则按照继续涉入所转移金融资产的程度确认有关金融资产，并相应确认有关负债。继续涉入所转移金融资产的程度，是指该金融资产价值变动使企业面临的风险水平。

本公司金融资产整体转移满足终止确认条件的，将所转移金融资产的账面价值与因转移而收到的对价和原直接计入资本公积的公允价值变动累计额之和的差额部分，计入当期损益。金融资产部分转移满足终止确认条件的，将所转移金融资产整体的账面价值，在终止确认部分和未终止确认部分之间，按照各自的相对公允价值进行分摊，并将终止确认部分的账面价值与终止确认部分的收到对价和原直接计入资本公积的公允价值变动累计额之和的差额部分，计入当期损益。

当本公司具有抵销已确认金融资产和金融负债的法定权利，且目前可执行该种法定权利，同时本公司计划以净额结算或同时变现该金融资产和清偿该金融负债时，金融资产和金融负债以相互抵销后的金额在资产负债表内列示。除此以外，金融资产和金融负债在资产负债表内分别列示，不予相互抵销。

3、金融负债的分类、确认和计量

本公司将发行的金融工具根据该金融工具合同安排的实质以及金融负债和权益工具的定义确认为金融负债或权益工具。金融负债在初始确认时划分为以公允价值计量且其变动计入当期损益的金融负债和其他金融负债。

以公允价值计量且其变动计入当期损益的金融负债，包括交易性金融负债和指定为以公允价值计量且其变动计入当期损益的金融负债。

满足下列条件之一的金融负债划分为交易性金融负债：(1)承担该金融负债的目的，主要是为了近期内回购；(2)初始确认时即属于进行集中管理的可辨认金融工具组合的一部分，且有客观证据表明本集团近期采用短期获利方式对该组合进行管理；(3)属于衍生工具，但是被指定且为有效套期工具的衍生工具、属于财务担保合同的衍生工具、与在活跃市场中没有报价且其公允价值不能可靠计量的权益工具投资挂钩并须通过交付该权益工具结算的衍生工具除外。

符合下列条件之一的金融负债，在初始确认时可以指定为以公允价值计量且其变动计入当期损益的金融负债：(1)该指定可以消除或明显减少由于该金融负债的计量基础不同所导致的相关利得或损失在确认和计量方面不一致的情况；(2)本集团风险管理或投资策略的正式书面文件已载明，该金融负债所在的金融负债组合或金融资产和金融负债组合以公允价值为基础进行管理、评价并向关键管理人员报告；(3)《企业会计准则第22号—金融工具确认和计量》允许指定为以公允价值计量且其变动计入当期损益的金融负债的与嵌入衍生工具相关的混合工具。

以公允价值计量且其变动计入当期损益的金融负债采用公允价值进行后续计量，公允价值变动形成的利得或损失以及与该等金融负债相关的股利和利息支出计入当期损益。

其他金融负债：与在活跃市场中没有报价、公允价值不能可靠计量的权益工具挂钩并须通过交付该权益工具结算的衍生金融负债，按照成本进行后续计量。除财务担保合同负债外的其他金融负债采用实际利率法，按摊余成本进行后续计量，终止确认或摊销产生的利得或损失计入当期损益。

财务担保合同：指保证人和债权人约定，当债务人不履行债务时，保证人按照约定履行债务或者承担责任的合同。不属于指定为以公允价值计量且其变动计入当期损益的金融负债的财务担保合同，或没有指定为以公允价值计量且其变动计入当期损益并将以低于市场利率贷款的贷款承诺，以公允价值减直接归属的交易费用进行初始确认，在初始确认后按照《企业会计准则第13号—或有事项》确定的金额和初始确认金额扣除按照《企业会计准则第14号—收入》的原则确定的累计摊销额后的余额之中的较高者进行后续计量。

金融负债的终止确认：金融负债的现时义务全部或部分已经解除的，终止确认该金融负债或其一部分。本公司(债务人)与债权人之间签订协议，以承担新金融负债方式替换现存金融负债，且新金融负债与现存金融负债的合同条款实质上不同的，终止确认现存金融负债，并同时确认新金融负债。金融负债全部或部分终止确认的，将终止确认部分的账面价值与支付的对价(包括转出的非现金资产或承担的新金融负债)之间的差额，计入当期损益。

4、金融资产减值

公司在资产负债表日对以公允价值计量且其变动计入当期损益以外的金融资产的账面价值进行检查，有客观证据表明该金融资产发生减值的，确认减值损失，计提减值准备。

(1) 对单项金额重大的金融资产单独进行减值测试；对单项金额不重大的金融资产，包括在具有类似信用风险特征的金融资产组合中进行减值测试；单独测试未发生减值的金融资产(包括单项金额重大和不重大的金融资产)，包括在具有类似信用风险特征的金融资产组合中进行减值测试。

(2) 按摊余成本计量的金融资产，期末有客观证据表明其发生了减值的，根据其账面价值与预计未来现金流量现值之间的差额确认减值损失。在活跃市场中没有报价且其公允价值不能可靠计量的权益工具投资，或与该权益工具挂钩并须通过交付该权益工具结算的衍生金融资产发生减值时，将该权益工具投资或衍生金融资产的账面价值，与按照类似金融资产当时市场收益率对未来现金流量折现确定的现值之间的差额，确认为减值损失。可供出售金融资产的公允价值发生较大幅度下降且预期下降趋势属于非暂时性时，确认其减值损失，并将原直接计入所有者权益的公允价值累计损失一并转出计入减值损失。

(3) 可供出售金融资产减值的具体标准

- ①、公司对可供出售金融资产的公允价值下跌“严重”的标准为:期末公允价值相对于成本的下跌幅度已达到或超过50%;
- ②、公允价值下跌“非暂时性”的标准为:连续12个月出现下跌;
- ③、投资成本的计算方法为:取得时交易价格(扣除已宣告但尚未发放的现金股利或已到付息期但尚未领取的债券利息)和相关交易费用之和作为投资成本;
- ④、持续下跌期间的确定依据为:连续下跌或在下跌趋势持续期间反弹上扬幅度低于30%,反弹持续时间未超过6个月的均作为持续下跌期间。

11、应收款项

(1) 单项金额重大并单独计提坏账准备的应收款项

单项金额重大的判断依据或金额标准	本公司单笔金额占应收款项余额 10%以上且单笔金额在 100 万元以上的应收款项，确定为单项金额重大的应收款项。
单项金额重大并单项计提坏账准备的计提方法	在资产负债表日，本公司对单项金额重大的应收款项单独进行减值测试，经测试发生了减值的，按其未来现金流量现值低于其账面价值的差额，确定减值损失，计提坏账准备；对

	<p>单项测试未减值的应收款项，汇同对单项金额非重大的应收款项，按类似的信用风险特征划分为若干组合，再按这些应收款项组合在资产负债表日余额的一定比例计算确定减值损失，计提坏账准备。</p>
--	--

(2) 按信用风险特征组合计提坏账准备的应收款项

组合名称	坏账准备计提方法
账龄组合	账龄分析法

组合中，采用账龄分析法计提坏账准备的：

适用 不适用

账龄	应收账款计提比例	其他应收款计提比例
1 年以内（含 1 年）	5.00%	5.00%
1—2 年	10.00%	10.00%
2—3 年	20.00%	20.00%
3—4 年	50.00%	50.00%
4—5 年	50.00%	50.00%
5 年以上	100.00%	100.00%

组合中，采用余额百分比法计提坏账准备的：

适用 不适用

组合中，采用其他方法计提坏账准备的：

适用 不适用

(3) 单项金额不重大但单独计提坏账准备的应收款项

<p>单项计提坏账准备的理由</p>	<p>如果有迹象表明某项应收款项的可收回性与该账龄段其它应收款项存在明显差别，导致该项应收款项如果按照既定比例计提坏账准备，无法真实反映其可收回金额的，采用个别认定法计提坏账准备。</p>
<p>坏账准备的计提方法</p>	<p>对有客观证据表明其发生了减值的应收款项，将其从相关组合中分离出来，根据其未来现金流量现值低于其账面价值的差额，确认减值损失，计提坏账准备。</p>

12、存货

公司是否需要遵守特殊行业的披露要求

是

畜禽水产养殖业

公司需遵守《深圳证券交易所行业信息披露指引第 1 号——上市公司从事畜禽、水产养殖业务》的披露要求

1、存货分类

公司存货包括生产经营过程中为销售或耗用而持有的原材料、在产品、库存商品、包装物、低值易耗品、消耗性生物资产（种蛋、雏鸡、商品代肉鸡）等。

2、存货计价方法

(1) 公司的原材料、低值易耗品、包装物等取得时按实际成本记账，发出时采用月末一次加权平均法核算。

(2) 低值易耗品采用一次摊销法摊销。

(3) 公司的消耗性生物资产包括种蛋、雏鸡和商品代肉鸡。本公司自行养殖或繁殖的生物资产的成本，按其出栏前发生的人工费、饲料费及其他费用等确定。外购消耗性生物资产按采购成本确定。

自行养殖或繁殖的种蛋成本包括成熟性生物资产种鸡在产蛋后的折旧、人工费、饲料费及其他费用。种蛋发出时采用月末一次加权平均法核算。

雏鸡成本包括种蛋成本及孵化过程的人工、电费及其他费用。雏鸡成本按批次直接转入商品代肉鸡的成本。

商品代肉鸡成本包括雏鸡成本及饲养过程中的人工、饲料费及其他费用。商品代肉鸡出库时按实际成本核算。

(4) 公司的库存商品主要为鸡肉产品等，其按照商品代肉鸡的采购成本及屠宰过程中的人工及其他费用等归集库存商品的成本。库存商品发出时采用月末一次加权平均法核算。

3、存货的盘存制度采用永续盘存制。

公司定期对存货进行盘点，盘点的损失和利得计入当期损益。

公司对商品代肉鸡按批次进行盘点，对种蛋每半年全面盘点一次。

公司对原材料、库存商品等每半年全面盘点一次，不定期对原辅料等进行抽盘。

4、存货跌价准备的确认标准和计提方法

资产负债表日，公司存货按照成本与可变现净值孰低计量，并按单个存货项目的可变现净值低于存货成本的差额，计提存货跌价准备，计入当期损益；以前减记存货价值的影响因素已经消失的，减记的金额予以恢复，并在原已计提的存货跌价准备金额内转回，转回的金额计入当期损益。对于数量较多、单价较低的存货，也可按存货类别计提存货跌价准备。

存货可变现净值是指在日常活动中，存货的估计售价减去至完工时估计将要发生的成本、估计的销售费用以及相关税费后的金额。

13、划分为持有待售资产

1、划分为持有待售的资产确认标准

同时满足下列条件:公司已经就处置该资产作出决议；公司已经与受让方签订了不可撤消的转让协议；该项资产转让将在一年内完成。

2、划分为持有待售的资产会计处理

对于持有待售的固定资产,应当调整该项固定资产的预计净残值,使该固定资产的预计净残值反映其公允价值减去处置费用后的金额,但不得超过符合持有待售条件时该项固定资产的原账面价值,原账面价值高于调整后预计净残值的差额,应作为资产减值损失计入当期损益。

对于持有待售其他非流动资产,比照上述原则处理,持有待售的非流动资产包括单项资产和处置组,处置组是指作为整体出售或其他方式一并处置的一组资产。

14、长期股权投资

1、初始投资成本确定

(1) 对于企业合并取得的长期股权投资,如为同一控制下的企业合并,应当按照取得被合并方所有者权益账面价值的份额确认为初始成本;非同一控制下的企业合并,应当按购买日确定的合并成本确认为初始成本;

(2) 以支付现金取得的长期股权投资,初始投资成本为实际支付的购买价款;

(3) 以发行权益性证券取得的长期股权投资，初始投资成本为发行权益性证券的公允价值；

(4) 通过债务重组取得的长期股权投资，其初始投资成本应当按照《企业会计准则第12号——债务重组》的有关规定确定。

(5) 非货币性资产交换取得，初始投资成本根据准则相关规定确定。

2、后续计量及损益确认方法

投资方能够对被投资单位实施控制的长期股权投资应当采用成本法核算。采用成本法核算的长期股权投资，除追加或收回投资外，账面价值一般不变。当宣告分派的利润或现金股利计算应分得的部分，确认投资收益。

投资方对联营企业和合营企业的长期股权投资采用权益法核算。投资方对联营企业的权益性投资，其中一部分通过风险投资机构、共同基金、信托公司或包括投连险基金在内的类似主体间接持有的，无论以上主体是否对这部分投资具有重大影响，投资方都可以按照《企业会计准则第22号——金融工具确认和计量》的有关规定，对间接持有的该部分投资选择以公允价值计量且其变动计入损益，并对其余部分采用权益法核算。采用权益法核算的长期股权投资，按照应享有或应分担的被投资单位实现的净损益的份额，确认投资收益并调整长期股权投资。当宣告分派的利润或现金股利计算应分得的部分，相应减少长期股权投资的账面价值。

3、长期股权投资核算方法的转换

公允价值计量转权益法核算：原持有的对被投资单位的股权投资（不具有控制、共同控制或重大影响的），按照金融工具确认和计量准则进行会计处理的，因追加投资等原因导致持股比例上升，能够对被投资单位施加共同控制或重大影响的，在转按权益法核算时，投资方应当按照金融工具确认和计量准则确定的原股权投资的公允价值加上为取得新增投资而应支付对价的公允价值，作为改按权益法核算的初始投资成本。

公允价值计量或权益法核算转成本法核算：投资方原持有的对被投资单位不具有控制、共同控制或重大影响的按照金融工具确认和计量准则进行会计处理的权益性投资，或者原持有对联营企业、合营企业的长期股权投资，因追加投资等原因，能够对被投资单位实施控制的，按有关企业合并形成的长期股权投资进行会计处理。

权益法核算转公允价值计量：原持有的对被投资单位具有共同控制或重大影响的长期股权投资，因部分处置等原因导致持股比例下降，不能再对被投资单位实施共同控制或重大影响的，应改按金融工具确认和计量准则对剩余股权投资进行会计处理，其在丧失共同控制或重大影响之日的公允价值与账面价值之间的差额计入当期损益。

成本法转权益法：因处置投资等原因导致对被投资单位由能够实施控制转为具有重大影响或者与其他投资方一起实施共同控制的，首先应按处置投资的比例结转应终止确认的长期股权投资成本。然后比较剩余长期股权投资的成本与按照剩余持股比例计算原投资时应享有被投资单位可辨认净资产公允价值的份额，前者大于后者的，属于投资作价中体现的商誉部分，不调整长期股权投资的账面价值；前者小于后者的，在调整长期股权投资成本的同时，调整留存收益。

4、确定对被投资单位具有共同控制、重大影响的依据

(1) 确定对被投资单位具有共同控制的依据：是指对某项安排的回报产生重大影响的活动必须经过分享控制权的参与方一致同意后才能决策。包括商品或劳务的销售和购买、金融资产的管理、资产的购买和处置、研究与开发活动以及融资活动等。

(2) 确定对被投资单位具有重大影响的依据：当持有被投资单位20%以上至50%的表决权资本时，具有重大影响。或虽不足20%，但符合下列条件之一时，具有重大影响：

- (3) 在被投资单位的董事会或类似的权力机构中派有代表；
- (4) 参与被投资单位的政策制定过程；
- (5) 向被投资单位派出管理人员；
- (6) 被投资单位依赖投资公司的技术或技术资料；
- (7) 与被投资单位之间发生重要交易。

5、减值测试方法及减值准备计提方法

资产负债表日，本公司对长期股权投资检查是否存在可能发生减值的迹象，当存在减值迹象时应进行减值测试确认其可收回金额，按可收回金额低于账面价值部分计提减值准备，减值损失一经计提，在以后会计期间不再转回。

可收回金额按照长期股权投资出售的公允价值净额与预计未来现金流量的现值之间孰高确定。

15、投资性房地产

投资性房地产计量模式

成本法计量

折旧或摊销方法

本公司投资性房地产中出租的建筑物采用年限平均法计提折旧，具体核算政策与固定资产部分相同。投资性房地产中出租的土地使用权采用直线法摊销，具体核算政策与无形资产部分相同。

资产负债表日，本公司对投资性房地产检查是否存在可能发生减值的迹象，当存在减值迹象时应进行减值测试确认其可收回金额，按可收回金额低于账面价值部分计提减值准备，减值损失一经计提，在以后会计期间不再转回。

16、固定资产

(1) 确认条件

固定资产指为生产商品、提供劳务、出租或经营管理而持有的，使用寿命超过一个会计年度的有形资产。同时满足以下条件时予以确认：（1）与该固定资产有关的经济利益很可能流入企业；（2）该固定资产的成本能够可靠地计量。固定资产在取得时按取得时的成本入账。取得成本包括购买价款、相关税费、使固定资产达到预定可使用状态前所发生的可归属于该项资产的运输费、装卸费、安装费和专业人员服务费等。

(2) 折旧方法

类别	折旧方法	折旧年限	残值率	年折旧率
房屋及建筑物	年限平均法	10年-30年	5%	9.5%-3.16%
机器设备	年限平均法	5年-10年	5%	19%-9.5%
运输工具	年限平均法	10年	5%	9.5%
电子设备及其他	年限平均法	3年-5年	5%	32%-19%

(3) 融资租入固定资产的认定依据、计价和折旧方法

融资租入固定资产的认定依据：实质上转移了与资产所有权有关的全部风险和报酬的租赁。具体认定依据为符合下列一项或数项条件的：①在租赁期届满时，租赁资产的所有权转移给承租人；②承租人有购买租赁资产的选择权，所订立的购买价款预计将远低于行使选择权时租赁资产的公允价值，因而在租赁开始日就可以合理确定承租人会行使这种选择权；③即使资产的所有权不转移，但租赁期占租赁资产使用寿命的大部分；④承租人在租赁开始日的最低租赁付款额现值，几乎相当于租赁开始日租赁资产公允价值；⑤租赁资产性质特殊，如不作较大改造只有承租人才能使用。融资租入固定资产的计价方法：融资租入固定资产初始计价为租赁期开始日租赁资产公允价值与最低租赁付款额现值较低者作为入账价值；融资租入固定资产后续计价采用与自有固定资产相一致的折旧政策计提折旧及减值准备。

17、在建工程

1、在建工程类别

本公司在建工程分为自营方式建造和出包方式建造两种。

2、在建工程结转固定资产的标准和时点

本公司在建工程在工程完工达到预定可使用状态时，结转固定资产。预定可使用状态的判断标准，应符合下列情况之一：

- (1) 固定资产的实体建造（包括安装）工作已经全部完成或实质上已经全部完成；
- (2) 已经试生产或试运行，并且其结果表明资产能够正常运行或能够稳定地生产出合格产品，或者试运行结果表明其能够正常运转或营业；
- (3) 该项建造的固定资产上的支出金额很少或者几乎不再发生；
- (4) 所购建的固定资产已经达到设计或合同要求，或与设计或合同要求基本相符。

3、在建工程减值测试方法、减值准备计提方法

资产负债表日，本公司对在建工程检查是否存在可能发生减值的迹象，当存在减值迹象时应进行减值测试确认其可收回金额，按可收回金额低于账面价值部分计提减值准备，减值损失一经计提，在以后会计期间不再转回。

在建工程可收回金额根据资产公允价值减去处置费用后的净额与资产预计未来现金流量的现值两者孰高确定。

18、借款费用

1、借款费用资本化的原则

借款费用包括借款利息、折价或者溢价的摊销、辅助费用以及因外币借款而发生的汇兑差额等。公司发生的借款费用，可直接归属于符合资本化条件的资产的购建，予以资本化，计入相关资产成本；其他借款费用，在发生时根据其发生额确认为费用，计入当期损益。

借款费用同时满足下列条件的，才能开始资本化：

- (1) 资产支出已经发生，资产支出包括为购建符合资本化条件的资产而以支付现金、转移非现金资产或者承担带息债务形式发生的支出；
- (2) 借款费用已经发生；
- (3) 为使资产达到预定可使用状态所必要的购建活动已经开始。

2、资本化金额的计算方法

为购建符合资本化条件的资产而借入专门借款的，以专门借款当期实际发生的利息费用，减去将尚未动用的借款资金存入银行取得的利息收入或进行暂时性投资取得的投资收益后的金额确定。

为购建符合资本化条件的资产而占用了一般借款的，根据累计资产支出超过专门借款部分的资产支出加权平均数乘以所占用一般借款的资本化率，计算确定一般借款应予资本化的利息金额。资本化率根据一般借款加权平均利率计算确认。

符合资本化条件的资产在购建过程中发生非正常中断、且中断时间连续超过3个月的，暂停借款费用的资本化，在中断期间发生的借款费用，计入当期损益。

购建符合资本化条件的资产达到预定可使用状态之后所发生的借款费用，根据其发生额确认为费用，计入当期损益。

19、生物资产

1、生产性生物资产的确认和初始计量

公司的生产性生物资产全部为外购父母代种鸡鸡苗并自行养殖至成龄的父母代种鸡。公司根据是否达到预定生产经营目的（成龄）将生产性生物资产分为未成熟种鸡和成熟产蛋种鸡。

未成熟种鸡成本的确认和初始计量,包括鸡苗购买价格、达到预定生产经营目的前发生的饲料费、人工费、其他直接费用和应分摊的间接费用等支出。

未成熟种鸡达到预定生产经营目的时，将其归集的成本转入成熟产蛋种鸡核算。

2、生产性生物资产的后续计量

- (1) 公司对成熟产蛋种鸡计提折旧，折旧方法采用年限平均法。

本公司生产性生物资产预计寿命、残值率及月折旧率如下

类别	预计使用寿命	残值率	月折旧率
成熟产蛋种鸡	8个月	10%	11.25%

(2) 公司对生产性生物资产按账面价值与可收回金额孰低计量。公司至少于每年年度终了对生产性生物资产进行检查, 如果有确凿证据表明公司生产性生物资产的可收回金额低于其账面价值的, 公司按照可收回金额低于账面价值的差额, 计提生物资产减值准备, 并计入当期损益。生产性生物资产的减值一经确认, 以后年度不再转回。

3、生产性生物资产的收获和处置

(1) 公司成熟产蛋种鸡收获的种蛋成本按照成熟产蛋种鸡的折旧费用、成熟产蛋种鸡发生的人工费用、饲料费用、固定资产折旧、分摊的间接费用等支出计算确定, 结转为种蛋成本。

(2) 公司生产性生物资产的处置, 包括产蛋期过后淘汰出售、损毁、死亡、盘亏几种情况。

成熟产蛋种鸡产蛋期过后淘汰出售时, 接收到的处置收入计入营业收入, 按其账面余额计入营业成本。

生产性生物资产发生损毁、死亡、盘亏时, 公司将处置收入扣除账面价值和相关税费后的余额, 根据不同情况分别计入当期管理费用、营业外支出。

20、油气资产

21、无形资产

(1) 计价方法、使用寿命、减值测试

本公司无形资产按照成本进行初始计量。购入的无形资产, 按实际支付的价款和相关支出作为实际成本。投资者投入的无形资产, 按投资合同或协议约定的价值确定实际成本, 但合同或协议约定价值不公允的, 按公允价值确定实际成本。自行开发的无形资产, 其成本为达到预定用途前所发生的支出总额。

本公司无形资产后续计量, 分别为: ①使用寿命有限无形资产采用直线法摊销, 并在年度终了, 对无形资产的使用寿命和摊销方法进行复核, 如与原先估计数存在差异的, 进行相应的调整。②使用寿命不确定的无形资产不摊销, 但在年度终了, 对使用寿命进行复核, 当有确凿证据表明其使用寿命是有限的, 则估计其使用寿命, 按直线法进行摊销。

2、无形资产使用寿命的确定及复核

(1) 公司无形资产源自合同性权利或其他法定权利, 且合同规定或法律规定有明确的使用年限, 其使用寿命按照合同性权利或其他法定权利的期限确定。

(2) 没有明确的合同或法律规定的无形资产, 公司综合以下各方面情况, 来确定无形资产为公司带来未来经济利益的期限。

- ①运用该资产生产的产品通常的寿命周期、可获得的类似资产使用寿命的信息;
- ②技术、工艺等方面的现阶段情况及对未来发展趋势的估计;
- ③以该资产生产的产品或提供劳务的市场需求情况;
- ④现在或潜在的竞争者预期采取的行动;
- ⑤为维持该资产带来经济利益能力的预期维护支出, 以及公司预计支付有关支出的能力;
- ⑥与公司持有其他资产使用寿命的关联性等。

如果经过上述努力确实无法合理确定无形资产为公司带来经济利益的期限, 则将其作为使用寿命不确定的无形资产。

(3) 根据可获得的情况判断, 有确凿证据表明无法合理估计其使用寿命的无形资产, 作为使用寿命不确定的无形资产。如果期末重新复核后仍为不确定的, 公司在每个会计期间进行减值测试, 严格按照计提资产减值核算方法的规定处理, 需要计提减值准备的, 相应计提有关的减值准备。

(4) 公司于每年年度终了, 对使用寿命有限的无形资产的使用寿命及未来经济利益消耗方式进行复核。无形资产的预计使用寿命及未来经济利益的预期消耗方式与以前估计不同的, 相应改变摊销期限和摊销方法。

公司在每个会计期间对使用寿命不确定的无形资产的使用寿命进行复核。如果有证据表明无形资产的使用寿命是有限的，估计其使用寿命，并按其估计使用寿命进行摊销。

3、无形资产的减值测试方法及减值准备计提方法

资产负债表日，本公司对无形资产检查是否存在可能发生减值的迹象，当存在减值迹象时应进行减值测试确认其可收回金额，按可收回金额低于账面价值部分计提减值准备，减值损失一经计提，在以后会计期间不再转回。

无形资产可收回金额根据资产公允价值减去处置费用后的净额与资产预计未来现金流量的现值两者孰高确定。无形资产减值准备的计提按照资产减值核算方法处理。无形资产减值损失一经确认在以后会计期间不再转回，当该项资产处置时予以转出。

(2) 内部研究开发支出会计政策

公司将研究开发项目区分为研究阶段与开发阶段。公司划分内部研究开发项目研究阶段支出和开发阶段支出的具体标准为：为获取新的技术和知识等进行的有计划的调查阶段，确定为研究阶段，该阶段具有计划性和探索性等特点；在进行商业性生产或使用前，将研究成果或其他知识应用于某项计划或设计，以生产出新的或具有实质性改进的材料、装置、产品等阶段，确定为开发阶段，该阶段具有针对性和形成成果的可能性较大等特点。

公司自行研究开发的无形资产，其研究阶段的支出，于发生时计入当期损益；其开发阶段的支出，同时满足下列条件的，确认为无形资产（专利技术和非专利技术）：

- (1) 完成该无形资产以使其能够使用或出售在技术上具有可行性；
- (2) 具有完成该无形资产并使用或出售的意图；
- (3) 无形资产产生经济利益的方式，包括能够证明运用该无形资产生产的产品存在市场或无形资产自身存在市场，无形资产将在内部使用的，证明其有用性；
- (4) 有足够的技术、财务资源和其他资源支持，以完成该无形资产的开发，并有能力使用或出售该无形资产；
- (5) 归属于该无形资产开发阶段的支出能够可靠地计量。

22、长期资产减值

1、在资产负债表日公司对各项资产（除存货、递延所得税资产、融资租赁中出租人未担保余值、金融资产、长期股权投资以外的资产）进行检查，判断是否存在可能发生减值的迹象。当存在下列迹象时，表明资产可能发生了减值：

- (1) 资产的市价当期大幅度下跌，其跌幅明显高于因时间的推移或者正常使用而预计的下跌；
- (2) 公司经营所处的经济、技术或者法律等环境以及资产所处的市场在当期或者将在近期发生重大变化，从而对公司产生不利影响；
- (3) 市场利率或者其他市场投资报酬率在当期已经提高，从而影响公司计算资产预计未来现金流量现值的折现率，导致资产可收回金额大幅度降低；
- (4) 有证据表明资产已经陈旧过时或者其实体已经损坏；
- (5) 资产已经或者将被闲置、终止使用或者计划提前处置；
- (6) 公司内部报告的证据表明资产的经济绩效已经低于或者将低于预期，如资产所创造的净现金流量或者实现的营业利润（或者亏损）远远低于（或者高于）预计金额等；
- (7) 其他表明资产可能已经发生减值的迹象。

2、有迹象表明一项资产可能发生减值的，以单项资产为基础估计其可收回金额；难以对单项资产的可收回金额进行估计的，以该资产所属的资产组或资产组组合为基础确定其可收回金额。因企业合并所形成的商誉和使用寿命不确定的无形资产，无论是否存在减值迹象，每年均进行减值测试。

3、可收回金额根据单项资产、资产组或资产组组合的公允价值减去处置费用后的净额与其预计未来现金流量的现值两者之间较高者确定。

4、单项资产的可收回金额低于其账面价值的，按单项资产的账面价值与可收回金额的差额计提相应的资产减值准备。资产组或资产组组合的可收回金额低于其账面价值的（总部资产和商誉分摊至某资产组或资产组组合的，该资产组或资产组组合的账面价值应当包括相关总部资产和商誉的分摊额），确认其相应的减值损失。减值损失金额先抵减分摊至资产组或资产组组合中商誉的账面价值，再根据资产组或资产组组合中除商誉之外的其他各项资产的账面价值所占比重，按比例抵减其他各项资产的账面价值；以上资产账面价值的抵减，作为各单项资产（包括商誉）的减值损失，计提各单项资产的减值准备。

5、上述资产减值损失一经确认，在以后会计期间不予转回。

23、长期待摊费用

长期待摊费用按实际发生额核算，在项目受益期内平均摊销。如果长期摊销的费用项目不能使以后会计期间受益的，应当将尚未摊销的该项目的摊余价值全部转入当期损益。

24、职工薪酬

（1）短期薪酬的会计处理方法

短期薪酬包括短期工资、奖金、津贴、补贴、职工福利费、住房公积金、工会经费和职工教育经费、医疗保险费、工伤保险费、生育保险费、短期带薪缺勤、短期利润分享计划等。在职工提供服务的会计期间，将实际发生的应付的短期薪酬确认为负债，并按照受益对象按照权责发生制原则计入当期损益或相关资产成本。

（2）离职后福利的会计处理方法

离职后福利主要包括基本养老保险费、企业年金等，按照公司承担的风险和义务，分类为设定提存计划、设定受益计划。设定提存计划：在根据在资产负债表日为换取职工在会计期间提供的服务而向单独主体缴存的提存金确认为负债，并按照受益对象计入当期损益或相关资产成本。设定受益计划：在半年和年度资产负债表日由独立精算师进行精算估值，以预期累积福利单位法确定提供福利的成本。本集团设定受益计划导致的职工薪酬成本包括下列组成部分：（1）服务成本，包括当期服务成本、过去服务成本和结算利得或损失。其中，当期服务成本是指，职工当期提供服务所导致的设定受益义务现值的增加额；过去服务成本是指，设定受益计划修改所导致的与以前期间职工服务相关的设定受益义务现值的增加或减少；（2）设定受益义务的利息费用；（3）重新计量设定受益计划负债导致的变动。除非其他会计准则要求或允许职工福利成本计入资产成本，本公司将上述第(1)和(2)项计入当期损益；第(3)项计入其他综合收益且不会在后续会计期间转回至损益。

（3）辞退福利的会计处理方法

辞退福利：本公司在职工劳动合同到期之前解除与职工的劳动关系，或者为鼓励职工自愿接受裁减而提出给予补偿的建议，在同时满足下列条件时，确认因解除与职工的劳动关系给予补偿而产生的预计负债，同时计入当期损益：本公司已经制定正式的解除劳动关系计划或提出自愿裁减建议，并即将实施；本公司不能单方面撤回解除劳动关系计划或裁减建议。职工内部退休计划采用上述辞退福利相同的原则处理。本公司将自职工停止提供服务日至正常退休日的期间拟支付的内退人员工资和缴纳的社会保险费等，在符合预计负债确认条件时，计入当期损益。

(4) 其他长期职工福利的会计处理方法

25、预计负债

1、预计负债的确认原则

当与对外担保、未决诉讼或仲裁、产品质量保证、裁员计划、亏损合同、重组义务等或有事项相关的业务同时符合以下条件时，确认为预计负债：

- (1) 该义务是企业承担的现时义务；
- (2) 履行该义务很可能导致经济利益流出企业；
- (3) 该义务的金额能够可靠地计量。

2、预计负债的计量方法

按照履行相关现时义务所需支出的最佳估计数进行初始计量，如所需支出存在一个连续范围，且该范围内各种结果发生的可能性相同，最佳估计数按照该范围内的中间值确定；如涉及多个项目，按照各种可能结果及相关概率计算确定最佳估计数。

资产负债表日应当对预计负债账面价值进行复核，有确凿证据表明该账面价值不能真实反映当前最佳估计数，应当按照当前最佳估计数对该账面价值进行调整。

26、股份支付

公司的股份支付分为以权益结算的股份支付和以现金结算的股份支付。

1、权益工具公允价值的确定

以权益结算的股份支付，以授予职工权益工具的公允价值计量。以现金结算的股份支付，按照公司承担的以股份或其他权益工具为基础计算确定的负债的公允价值计量。

对于授予的存在活跃市场的期权等权益工具，按照活跃市场中的报价确定其公允价值。对于授予的不存在活跃市场的期权等权益工具，采用期权定价模型等确定其公允价值，选用的期权定价模型考虑以下因素：

期权的行权价格、期权的有效期限、标的股份的现行价格、股价预计波动率、股份的预计股利、期权有效期内的无风险利率。

2、以权益工具结算的股份支付的会计处理

(1) 授予后立即可行权的以权益结算的股份支付，在授予日以权益工具的公允价值计入相关成本或费用，相应增加资本公积。

授予日，是指股份支付协议获得批准的日期。

(2) 完成等待期内的服务或达到规定业绩条件才可行权的换取职工服务的以权益结算的股份支付，在等待期内的每个资产负债表日，以对可行权权益工具数量的最佳估计为基础，按照权益工具授予日的公允价值，将当期取得的服务计入相关成本或费用和资本公积，不确认后续公允价值变动。

等待期内每个资产负债表日，公司根据最新取得的可行权职工人数变动等后续信息作出最佳估计，修正预计可行权的权益工具数量。在可行权日，最终预计可行权权益工具的数量与实际可行权工具的数量一致。

(3) 对于权益结算的股份支付，在可行权日之后不再对已确认的成本费用和所有者权益总额进行调整。公司在行权日根据行权情况，确认股本和股本溢价，同时结转等待期内确认的资本公积。

3、以现金结算的股份支付的会计处理

(1) 授予后立即可行权的以现金结算的股份支付，在授予日以本公司承担负债的公允价值计入相关成本或费用，相应增加应付职工薪酬

(2) 完成等待期内的服务或达到规定业绩条件以后才可行权的以现金结算的股份支付，在等待期内的每个资产负债表日，以对可行权情况的最佳估计为基础，按照公司承担负债的公允价值金额，将当期取得的服务计入成本或费用和相应的负债。

(3) 对于现金结算的股份支付, 公司在可行权日之后不再确认成本费用, 负债(应付职工薪酬)公允价值的变动计入当期损益(公允价值变动损益)。

4、股份支付计划的修改、终止

无论已授予的权益工具的条款和条件如何修改, 或者取消权益工具的授予或结算该权益工具, 公司确认按照所授予的权益工具在授予日的公允价值来计量获取的相应的服务, 除非因不能满足权益工具的可行权条件(除市场条件外)而无法可行权。

27、优先股、永续债等其他金融工具

28、收入

公司是否需要遵守特殊行业的披露要求

是

畜禽水产养殖业

1、确认销售商品收入的原则

在同时符合下列条件时确认销售商品收入:

- (1) 公司已将商品所有权上的主要风险和报酬转移给购货方;
- (2) 公司既没有保留通常与所有权相联系的继续管理权, 也没有对已售出的商品实施有效控制;
- (3) 收入的金额能够可靠地计量;
- (4) 相关的经济利益很可能流入企业;
- (5) 相关的已发生或将发生的成本能够可靠地计量。

销售商品收入具体的确认原则为:

公司鸡肉产品销售收入, 以公司根据与客户签订的销售合同或订单的发货, 在将商品移交给客户单位, 取得客户或委托人签字的发货明细表或客户入库签收单后确认销售商品收入的实现。

公司商品代肉鸡销售收入, 以公司将商品代肉鸡交付客户, 客户在销售过磅单及销售指令书上签字后, 确认销售收入的实现。

公司其他产品的销售收入, 以产品已发出, 产品价格经双方确认后, 确认收入的实现。

2、提供劳务确认收入的原则

在同一会计年度内开始并完成的劳务, 在完成劳务时确认收入。如劳务的开始和完成分属不同的会计年度, 在提供劳务交易的结果能够可靠估计的情况下, 在资产负债表日按完工百分比法确认相关的劳务收入。在同时符合下列条件时, 劳务交易的结果能够可靠地计量:

- (1) 收入的金额能够可靠地计量;
- (2) 相关的经济利益很可能流入企业;
- (3) 交易的完工进度能够可靠地确定;
- (4) 交易中已发生和将发生的成本能够可靠地计量。

采用完工百分比法确认提供劳务的收入, 按已经发生的成本占估计总成本的比例确定提供劳务交易的完工进度。提供劳务交易的结果在资产负债表日不能够可靠估计的, 若已经发生的劳务成本预计能够得到补偿, 按已经发生的劳务成本金额确认提供劳务收入, 并按相同金额结转劳务成本; 若已经发生的劳务成本预计不能够得到补偿, 将已经发生的劳务成本计入当期损益, 不确认劳务收入。

3、让渡资产使用权确认收入的原则

(1) 在同时满足以下条件时, 确认让渡资产使用权收入:

- ①相关的经济利益很可能流入企业;
- ②收入金额能够可靠地计量。

(2) 让渡资产使用权收入确认依据

①利息收入金额，按照他人使用本公司货币资金的时间和实际利率计算确定。

②使用费收入金额，按照有关合同或协议约定的收费时间和方法计算确定。

对于物业出租收入，按合同或协议约定的应收租金金额在租赁期内的各个期间按直线法确认为营业收入。

对于利息收入，按照他人使用本公司货币资金的时间和实际利率计算确定。

29、政府补助

(1) 与资产相关的政府补助判断依据及会计处理方法

企业取得的政府补助，用于补助长期资产购置、建造等直接相关支出，为与资产相关的政府补助。

与资产相关的政府补助，确认为递延收益，并在相关资产使用寿命内平均分配，计入当期损益；按照名义金额计量的政府补助，直接计入当期损益。

(2) 与收益相关的政府补助判断依据及会计处理方法

企业取得的政府补助，用于补助补偿的期间费用或损失的，为与收益相关的政府补助。

企业取得的综合性项目补助，依据批准文件或申请文件将其划分为与资产相关的政府补助和与收益相关的政府补助。难以区分的，将政府补助整体归类为与收益相关的政府补助。

与收益相关的政府补助，分别下列情况处理：①用于补偿企业以后期间的相关费用或损失的，确认为递延收益，并在确认相关费用的期间，计入当期损益；②用于补偿企业已发生的相关费用或损失的，直接计入当期损益。

30、递延所得税资产/递延所得税负债

1、公司根据资产、负债的账面价值与其计税基础之间的差额（未作为资产和负债确认的项目按照税法规定可以确定其计税基础的，该计税基础与其账面数之间的差额），按照预期收回该资产或清偿该负债期间的适用税率计算确认递延所得税资产或递延所得税负债。

2、确认递延所得税资产以很可能取得用来抵扣可抵扣暂时性差异的应纳税所得额为限。资产负债表日，有确凿证据表明未来期间很可能获得足够的应纳税所得额用来抵扣可抵扣暂时性差异的，确认以前会计期间未确认的递延所得税资产。

3、资产负债表日，对已确认的递延所得税资产账面价值进行复核，如果未来期间很可能无法获得足够的应纳税所得额用以抵扣递延所得税资产时，则减记递延所得税资产的账面价值。在很可能获得足够的应纳税所得额时，减记的金额予以转回。公司未来期间很可能获得足够的应纳税所得额的金额是依据管理层批准的经营计划（或盈利预测）确定。

4、公司当期所得税和递延所得税作为所得税费用或收益计入当期损益，但不包括下列情况产生的所得税：

(1) 企业合并；

(2) 直接在所有者权益中确认的交易或者事项。

31、租赁

(1) 经营租赁的会计处理方法

(1) 对于经营租赁的租金，承租人（公司）在租赁期内各个期间按照直线法确认为当期损益；其他方法更为系统合理的，可以采用其他方法。

承租人（公司）发生的初始直接费用，计入当期损益。或有租金在实际发生时计入当期损益。

(2) 对于经营租赁的租金，出租人（公司）在租赁期内各个期间按照直线法确认为当期损益；其他方法更为系统合理的，可以采用其他方法。

出租人（公司）发生的初始直接费用，计入当期损益。

对于经营租赁资产中的固定资产，出租人（公司）采用类似资产的折旧政策计提折旧；对于其它经营租赁资产，采用系统合理的方法进行摊销。

出租人（公司）或有租金在实际发生时计入当期损益。

(2) 融资租赁的会计处理方法

(1) 在租赁期开始日，承租人（公司）将租赁开始日租赁资产公允价值与最低租赁付款额现值两者中较低者作为租入资产的入账价值，将最低租赁付款额作为长期应付款的入账价值，其差额作为未确认融资费用。

(2) 在租赁期开始日，出租人（公司）将租赁开始日最低租赁收款额与初始直接费用之和作为应收融资租赁款的入账价值，同时记录未担保余值；将最低租赁收款额、初始直接费用及未担保余值之和与其现值之和的差额确认为未实现融资收益。

融资租入的固定资产按同类固定资产的折旧政策采用直线法计提折旧。对能够合理确定租赁期届满时取得租入资产所有权的租入资产在使用寿命内计提折旧。否则，租赁资产在租赁期与租赁资产使用寿命两者中较短的期间内计提折旧。

32、其他重要的会计政策和会计估计

其他主要会计政策、会计估计执行《企业会计准则》的相关规定。

33、重要会计政策和会计估计变更

(1) 重要会计政策变更

√ 适用 □ 不适用

会计政策变更的内容和原因	审批程序	备注
财政部于 2017 年 5 月 10 日发布了《关于印发修订〈企业会计准则第 16 号——政府补助〉的通知》(财会【2017】15 号)，对《企业会计准则第 16 号——政府补助》进行了修订，自 2017 年 6 月 12 日起施行。	2017 年 8 月 26 日召开的第三届董事会第三次会议、第三届监事会第三次会议审议通过了《关于会计政策变更的议案》。	详见巨潮资讯网《关于会计政策变更的公告》(公告编号 2017-034)。

(2) 重要会计估计变更

适用 不适用

34、其他

六、税项

1、主要税种及税率

税种	计税依据	税率
增值税	商品代肉鸡、鸡肉产品、饲料等产品增值额	免税或者 13%(2017 年 7 月 1 日起调整为 11%)、17%
城市维护建设税	应纳流转税额	7%
企业所得税	应纳税所得额	免税或者 25%
教育费附加	应纳流转税额	3%
地方教育费附加	应纳流转税额	2%
地方水利建设基金	应纳流转税额	1%或 0.5% (2017 年 6 月 1 日起调整为 0.5%)
房产税	计税房产原值扣除 30%或租金收入	1.2%、12%

存在不同企业所得税税率纳税主体的，披露情况说明

纳税主体名称	所得税税率
--------	-------

2、税收优惠

1、增值税：根据《中华人民共和国增值税暂行条例》，公司生产的商品代肉鸡、雏鸡等为初级农产品免征增值税。根据财政部、国家税务总局《关于饲料产品免征增值税问题的通知》（财税[2001]121号），本公司销售的饲料产品免征增值税。

2、企业所得税：按《中华人民共和国企业所得税实施条例》及财政部国家税务总局《关于发布享受企业所得税优惠政策的农产品初加工范围（试行）的通知》（财税〔2008〕149号）的规定，本公司从事家禽饲养、农产品初加工的所得免征企业所得税。

3、其他

公司及子公司山东仙坛食品有限公司、烟台仙坛油脂有限公司均为一般纳税人，销售的鸡肉产品及油脂产品、山东仙坛伊博生物科技有限公司羽毛粉产品收入适用于13%的增值税率(2017年7月1日起调整为11%)，公司的电费收入、公司销售的废品等按增值额的17%计征。

七、合并财务报表项目注释

1、货币资金

单位：元

项目	期末余额	期初余额
库存现金	146,092.22	91,924.89
银行存款	520,820,312.47	402,503,932.97
其他货币资金	15,156,444.42	3,460,556.00
合计	536,122,849.11	406,056,413.86

其他说明

其他货币资金系银行承兑汇票保证金、信用证保证金。

截止2017年6月30日，本公司除上述保证金外，不存在其他质押、冻结，或有潜在收回风险的款项。

2、以公允价值计量且其变动计入当期损益的金融资产

单位：元

项目	期末余额	期初余额

其他说明：

3、衍生金融资产

 适用 不适用

4、应收票据

(1) 应收票据分类列示

单位：元

项目	期末余额	期初余额

(2) 期末公司已质押的应收票据

单位：元

项目	期末已质押金额

(3) 期末公司已背书或贴现且在资产负债表日尚未到期的应收票据

单位：元

项目	期末终止确认金额	期末未终止确认金额

(4) 期末公司因出票人未履约而将其转应收账款的票据

单位：元

项目	期末转应收账款金额
----	-----------

其他说明

5、应收账款

(1) 应收账款分类披露

单位：元

类别	期末余额					期初余额				
	账面余额		坏账准备		账面价值	账面余额		坏账准备		账面价值
	金额	比例	金额	计提比例		金额	比例	金额	计提比例	
按信用风险特征组合计提坏账准备的应收账款	55,977,485.13	100.00%	2,798,874.25	5.00%	53,178,610.88	47,549,792.89	100.00%	2,377,489.64	5.00%	45,172,303.25
合计	55,977,485.13	100.00%	2,798,874.25	5.00%	53,178,610.88	47,549,792.89	100.00%	2,377,489.64	5.00%	45,172,303.25

期末单项金额重大并单项计提坏账准备的应收账款：

 适用 不适用

组合中，按账龄分析法计提坏账准备的应收账款：

 适用 不适用

单位：元

账龄	期末余额		
	应收账款	坏账准备	计提比例
1 年以内分项			
1 年以内小计	55,977,485.13	2,798,874.25	5.00%
合计	55,977,485.13	2,798,874.25	5.00%

确定该组合依据的说明：

组合中，采用余额百分比法计提坏账准备的应收账款：

 适用 不适用

组合中，采用其他方法计提坏账准备的应收账款：

(2) 本期计提、收回或转回的坏账准备情况

本期计提坏账准备金额 421,384.61 元；本期收回或转回坏账准备金额元。

其中本期坏账准备收回或转回金额重要的：

单位：元

单位名称	收回或转回金额	收回方式
------	---------	------

(3) 本期实际核销的应收账款情况

单位：元

项目	核销金额
----	------

其中重要的应收账款核销情况：

单位：元

单位名称	应收账款性质	核销金额	核销原因	履行的核销程序	款项是否由关联交易产生
------	--------	------	------	---------	-------------

应收账款核销说明：

(4) 按欠款方归集的期末余额前五名的应收账款情况

单位名称	与本公司关系	金额	年限	占应收账款总额的比例 (%)	坏账准备
必胜（上海）食品有限公司	非关联方	19,749,242.18	1年以内	35.28%	987,462.11
铭基食品有限公司	非关联方	3,889,226.40	1年以内	6.95%	194,461.32
河南双汇投资发展股份有限公司	非关联方	3,854,766.70	1年以内	6.89%	192,738.34
莱阳春雪食品有限公司	非关联方	3,488,007.20	1年以内	6.23%	174,400.36
大成农牧（营口）有限公司盘锦分公司	非关联方	3,426,010.94	1年以内	6.12%	171,300.55
合计		34,407,253.42		61.47%	1,720,362.67

公司需遵守《深圳证券交易所行业信息披露指引第1号——上市公司从事畜禽、水产养殖业务》的披露要求

(5) 因金融资产转移而终止确认的应收账款**(6) 转移应收账款且继续涉入形成的资产、负债金额**

其他说明：

- （1）本报告期无实际核销的应收账款。
- （2）期末应收账款中无持公司5%（含5%）以上表决权股份的股东单位欠款。
- （3）报告期内公司无应收关联方公司款项的情况。
- （4）报告期内公司无以应收款项为标的进行证券化的交易情况。
- （5）报告期内公司无终止确认的应收款项情况。

6、预付款项**(1) 预付款项按账龄列示**

单位：元

账龄	期末余额		期初余额	
	金额	比例	金额	比例
1 年以内	44,837,921.50	100.00%	1,011,385.75	99.73%
1 至 2 年			2,703.00	0.27%
合计	44,837,921.50	--	1,014,088.75	--

账龄超过 1 年且金额重要的预付款项未及时结算原因的说明：

(2) 按预付对象归集的期末余额前五名的预付款情况

单位名称	与本公司关系	金额	占预付账款总额的比例 (%)	年限	未结算原因
潍坊吉祥植物油有限公司	非关联方	30,600,000.00	68.25	1年以内	合同未执行完毕
烟台德恩建筑工程有限公司	非关联方	10,240,000.00	22.84	1年以内	合同未执行完毕
丹麦林科食品系统公司	非关联方	1,223,496.32	2.73	1年以内	合同未执行完毕
上海震耀机电科技发展有限公司	非关联方	732,000.00	1.63	1年以内	合同未执行完毕
烟台冰轮股份有限公司	非关联方	206,400.00	0.46	1年以内	合同未执行完毕
合计		43,001,896.32	95.91		

其他说明：

预付款项中无预付持公司 5%（含 5%）以上表决权股份的股东单位的款项。

7、应收利息

(1) 应收利息分类

单位：元

项目	期末余额	期初余额

(2) 重要逾期利息

借款单位	期末余额	逾期时间	逾期原因	是否发生减值及其判断依据

其他说明：

8、应收股利

(1) 应收股利

单位：元

项目(或被投资单位)	期末余额	期初余额

(2) 重要的账龄超过 1 年的应收股利

单位：元

项目(或被投资单位)	期末余额	账龄	未收回的原因	是否发生减值及其判断依据
------------	------	----	--------	--------------

其他说明：

9、其他应收款

(1) 其他应收款分类披露

单位：元

类别	期末余额					期初余额				
	账面余额		坏账准备		账面价值	账面余额		坏账准备		账面价值
	金额	比例	金额	计提比例		金额	比例	金额	计提比例	
按信用风险特征组合计提坏账准备的其他应收款	10,531,365.79	100.00%	660,075.46	6.27%	9,871,290.33	69,196,679.51	100.00%	3,669,509.44	5.30%	65,527,170.07
合计	10,531,365.79	100.00%	660,075.46	6.27%	9,871,290.33	69,196,679.51	100.00%	3,669,509.44	5.30%	65,527,170.07

期末单项金额重大并单项计提坏账准备的其他应收款：

适用 不适用

组合中，按账龄分析法计提坏账准备的其他应收款：

适用 不适用

单位：元

账龄	期末余额		
	其他应收款	坏账准备	计提比例
1 年以内分项			
1 年以内小计	10,076,698.62	503,834.94	5.00%
1 至 2 年	331,585.17	33,158.52	10.00%
5 年以上	123,082.00	123,082.00	100.00%
合计	10,531,365.79	660,075.46	

确定该组合依据的说明：

组合中，采用余额百分比法计提坏账准备的其他应收款：

适用 不适用

组合中，采用其他方法计提坏账准备的其他应收款：

适用 不适用

(2) 本期计提、收回或转回的坏账准备情况

本期计提坏账准备金额-3,009,433.98 元；本期收回或转回坏账准备金额元。

其中本期坏账准备转回或收回金额重要的：

单位： 元

单位名称	转回或收回金额	收回方式

(3) 本期实际核销的其他应收款情况

单位： 元

项目	核销金额

其中重要的其他应收款核销情况：

单位： 元

单位名称	其他应收款性质	核销金额	核销原因	履行的核销程序	款项是否由关联交易产生

其他应收款核销说明：

(4) 其他应收款按款项性质分类情况

单位： 元

款项性质	期末账面余额	期初账面余额
保证金、押金	8,733,518.77	7,759,210.37
备用金	331,993.30	267,827.47
往来款	1,465,853.72	61,169,641.67
合计	10,531,365.79	69,196,679.51

(5) 按欠款方归集的期末余额前五名的其他应收款情况

单位： 元

单位名称	款项的性质	期末余额	账龄	占其他应收款期末余额合计数的比例	坏账准备期末余额
烟台恒邦化工有限公司	保证金	2,579,850.00	1 年以内	24.50%	128,992.50
烟台市牟平区人民法院	保证金	634,899.00	1 年以内	6.03%	31,744.95
烟台德恩建筑工程有限公司	车辆销售款	550,000.00	1 年以内	5.22%	27,500.00
烟台市牟平区人民政府大窑街道办事处蛤堆后村民委员会	资产保证金	199,750.00	1 年以内	1.90%	9,987.50
韩德平饲养场	应收养殖费	125,000.00	1 年以内	1.19%	6,250.00
合计	--	4,089,499.00	--	38.83%	204,474.95

(6) 涉及政府补助的应收款项

单位：元

单位名称	政府补助项目名称	期末余额	期末账龄	预计收取的时间、金额及依据

(7) 因金融资产转移而终止确认的其他应收款**(8) 转移其他应收款且继续涉入形成的资产、负债金额**

其他说明：

- (1) 本期无实际核销的其他应收款情况。
- (2) 期末其他应收款中无应收持公司5%（含5%）以上表决权股份的股东单位欠款。
- (3) 期末无单项金额重大或虽不重大但单独进行减值测试的其他应收款。
- (4) 报告期内公司无终止确认的其他应收款的情况。
- (5) 报告期内公司无以其他应收款进行证券化的交易情况。

10、存货

公司是否需要遵守房地产行业的披露要求

否

(1) 存货分类

单位：元

项目	期末余额			期初余额		
	账面余额	跌价准备	账面价值	账面余额	跌价准备	账面价值
原材料	75,289,233.51		75,289,233.51	85,574,044.18		85,574,044.18
库存商品	58,344,704.54	2,041,942.72	56,302,761.82	83,484,908.33	38,512.37	83,446,395.96
消耗性生物资产	121,412,325.12		121,412,325.12	96,841,145.97		96,841,145.97
合计	255,046,263.17	2,041,942.72	253,004,320.45	265,900,098.48	38,512.37	265,861,586.11

公司是否需遵守《深圳证券交易所行业信息披露指引第4号—上市公司从事种业、种植业务》的披露要求

否

(2) 存货跌价准备

单位：元

项目	期初余额	本期增加金额		本期减少金额		期末余额
		计提	其他	转回或转销	其他	
库存商品	38,512.37	2,041,942.72		38,512.37		2,041,942.72

合计	38,512.37	2,041,942.72		38,512.37		2,041,942.72
----	-----------	--------------	--	-----------	--	--------------

(3) 存货期末余额含有借款费用资本化金额的说明**(4) 期末建造合同形成的已完工未结算资产情况**

单位：元

项目	金额
----	----

其他说明：

存货期末余额中无利息资本化金额。

11、划分为持有待售的资产

单位：元

项目	期末账面价值	公允价值	预计处置费用	预计处置时间
----	--------	------	--------	--------

其他说明：

12、一年内到期的非流动资产

单位：元

项目	期末余额	期初余额
一年内到期的长期待摊费用	384,138.75	384,138.75
合计	384,138.75	384,138.75

其他说明：

13、其他流动资产

单位：元

项目	期末余额	期初余额
理财产品	549,500,000.00	686,600,000.00
未抵扣进项税	5,410,304.96	3,259,544.08
理财账户可用资金	2,048.25	2,048.25
合计	554,912,353.21	689,861,592.33

其他说明：

理财产品明细项目：

名称	类型	开始日	期限	到期日	金额
共赢稳健周期91天（4.3）	非保本浮动收益	2017年4月6日	91	2017年7月6日	20,000,000.00
共赢稳健周期91天（4.3）	非保本浮动收益	2017年4月19日	91	2017年7月19日	20,000,000.00
安心灵动75天（4.2）	非保本浮动收益	2017年4月26日	77	2017年7月12日	30,000,000.00
如意人生III（D款）9周3.8	非保本浮动收益	2017年5月3日	65	2017年7月7日	12,000,000.00
共赢稳健周期91天（尊享）-B170c0007（4.3）	非保本浮动收益	2017年5月3日	91	2017年8月2日	50,000,000.00
乾元通财“e+盈”17-150理财产品（4.5）	非保本浮动收益	2017年5月5日	90	2017年8月3日	10,000,000.00
“金雪球-忧悦”保本开放式理财产品（3M）	非保本浮动收益	2017年5月10日	90	2017年8月8日	30,000,000.00
“金雪球-忧悦”保本开放式理财产品（3M）	非保本浮动收益	2017年5月11日	90	2017年8月9日	33,000,000.00
安心灵动75天	非保本浮动收益	2017年5月11日	75	2017年7月25日	60,000,000.00
”汇利丰“2017年第4418期对公定制人民币理财产品	保本浮动收益	2017年6月23日	60	2017年8月22日	80,000,000.00
工银理财共赢3号保本型（定向）2017年第64期（7d064bbx）	非保本浮动收益	2017年6月27日	181	2017年12月25日	10,000,000.00
中国农业银行“本利丰步步高”BFBBG160001	保本浮动收益	2017年5月24日	随时取出	随时取出	500,000.00
安心·灵动·45天	非保本浮动收益	2017年6月13日	45	2017年7月28日	900,000.00
安心·灵动·20天	非保本浮动收益	2017年6月13日	20	2017年7月3日	500,000.00
安心·灵动·45天	非保本浮动收益	2017年5月9日	45	2017年6月23日	1,100,000.00
安心·灵动·45天	非保本浮动收益	2017年5月20日	45	2017年7月4日	1,600,000.00
安心·灵动·20天	非保本浮动收益	2017年6月23日	20	2017年7月13日	1,500,000.00
汇利丰第2017年第4247期对公定制	保本浮动收益	2017年3月31日	94	2017年7月3日	180,000,000.00
中国农业银行“本利丰步步高”BFBBG160001	保本浮动收益	2017年4月01日	随时取出	随时取出	4,500,000.00
中国农业银行“本利丰步步高”BFBBG160001	保本浮动收益	2017年6月22日	随时取出	随时取出	1,000,000.00
中国农业银行“本利丰步步高”BFBBG160001	保本浮动收益	2017年6月27日	随时取出	随时取出	500,000.00
中国农业银行“本利丰步步高”BFBBG160001	保本浮动收益	2017年6月30日	随时取出	随时取出	1,200,000.00
中国农业银行“本利丰步步高”BFBBG160001	保本浮动收益	2017年6月30日	随时取出	随时取出	1,200,000.00
合计					549,500,000.00

14、可供出售金融资产

(1) 可供出售金融资产情况

单位：元

项目	期末余额			期初余额		
	账面余额	减值准备	账面价值	账面余额	减值准备	账面价值
可供出售权益工具：	3,500,000.00		3,500,000.00	3,500,000.00		3,500,000.00
按成本计量的	3,500,000.00		3,500,000.00	3,500,000.00		3,500,000.00

合计	3,500,000.00		3,500,000.00	3,500,000.00		3,500,000.00
----	--------------	--	--------------	--------------	--	--------------

(2) 期末按公允价值计量的可供出售金融资产

单位：元

可供出售金融资产分类	可供出售权益工具	可供出售债务工具		合计
------------	----------	----------	--	----

(3) 期末按成本计量的可供出售金融资产

单位：元

被投资单位	账面余额				减值准备				在被投资单位持股比例	本期现金红利
	期初	本期增加	本期减少	期末	期初	本期增加	本期减少	期末		
牟平胶东村镇银行股份有限公司	3,500,000.00			3,500,000.00					5.00%	
合计	3,500,000.00			3,500,000.00					--	

(4) 报告期内可供出售金融资产减值的变动情况

(5) 可供出售权益工具期末公允价值严重下跌或非暂时性下跌但未计提减值准备的相关说明

报告期公司可供出售金融资产未发生减值情况,故未计提减值准备。

15、持有至到期投资

(1) 持有至到期投资情况

(2) 期末重要的持有至到期投资

(3) 本期重分类的持有至到期投资

其他说明

16、长期应收款

(1) 长期应收款情况

(2) 因金融资产转移而终止确认的长期应收款

(3) 转移长期应收款且继续涉入形成的资产、负债金额

其他说明

17、长期股权投资

18、投资性房地产

(1) 采用成本计量模式的投资性房地产

√ 适用 □ 不适用

项目	房屋、建筑物	土地使用权	在建工程	合计
一、账面原值				
1.期初余额	5,843,782.16	997,346.06		6,841,128.22
2.本期增加金额				
(1) 外购				
(2) 存货\固定资产 \在建工程转入				
(3) 企业合并增加				
3.本期减少金额				
(1) 处置				
(2) 其他转出				
4.期末余额	5,843,782.16	997,346.06		6,841,128.22
二、累计折旧和累计摊销				
1.期初余额	2,422,033.85	172,995.62		2,595,029.47
2.本期增加金额	138,789.84	10,568.46		149,358.30
(1) 计提或摊销	138,789.84	10,568.46		149,358.30
3.本期减少金额				
(1) 处置				
(2) 其他转出				
4.期末余额	2,560,823.69	183,564.08		2,744,387.77
三、减值准备				
1.期初余额				
2.本期增加金额				
(1) 计提				

3、本期减少金额				
(1) 处置				
(2) 其他转出				
4.期末余额				
四、账面价值				
1.期末账面价值	3,282,958.47	813,781.98		4,096,740.45
2.期初账面价值	3,421,748.31	824,350.44		4,246,098.75

(2) 采用公允价值计量模式的投资性房地产

适用 不适用

(3) 未办妥产权证书的投资性房地产情况

单位：元

项目	账面价值	未办妥产权证书原因
----	------	-----------

其他说明

报告期投资性房地产未发生减值情况，故未计提减值准备。

19、固定资产

(1) 固定资产情况

单位：元

项目	房屋及建筑物	机器设备	运输工具	电子设备及其他	合计
一、账面原值：					
1.期初余额	502,004,514.62	483,387,543.86	8,711,328.05	11,272,725.05	1,005,376,111.58
2.本期增加金额	34,473,648.70	40,723,769.59	1,345,449.94	12,216,371.28	88,759,239.51
(1) 购置		20,360,379.54	1,345,449.94	5,738,631.98	27,444,461.46
(2) 在建工程转入	34,473,648.70	20,363,390.05		6,477,739.30	61,314,778.05
(3) 企业合并增加					
3.本期减少金额	306,229.88	2,948,541.33	1,651,067.00	105,270.80	5,011,109.01
(1) 处置或报	306,229.88	2,948,541.33	1,651,067.00	105,270.80	5,011,109.01

废					
4.期末余额	536,171,933.44	521,162,772.12	8,405,710.99	23,383,825.53	1,089,124,242.08
二、累计折旧					0.00
1.期初余额	109,551,186.27	119,466,094.76	3,453,716.00	6,726,146.34	239,197,143.37
2.本期增加金额	12,417,841.95	21,823,578.34	99,188.99	2,910,488.98	37,251,098.26
(1) 计提	12,417,841.95	21,823,578.34	99,188.99	2,910,488.98	37,251,098.26
3.本期减少金额	120,824.55	1,916,833.03	1,055,427.23	56,050.74	3,149,135.55
(1) 处置或报 废	120,824.55	1,916,833.03	1,055,427.23	56,050.74	3,149,135.55
4.期末余额	121,848,203.67	139,372,840.07	2,497,477.76	9,580,584.58	273,299,106.08
三、减值准备					
1.期初余额					
2.本期增加金额					
(1) 计提					
3.本期减少金额					
(1) 处置或报 废					
4.期末余额					
四、账面价值					
1.期末账面价值	414,323,729.77	381,789,932.05	5,908,233.23	13,803,240.95	815,825,136.00
2.期初账面价值	392,453,328.35	363,921,449.10	5,257,612.05	4,546,578.71	766,178,968.21

(2) 暂时闲置的固定资产情况

单位：元

项目	账面原值	累计折旧	减值准备	账面价值	备注
----	------	------	------	------	----

(3) 通过融资租赁租入的固定资产情况

单位：元

项目	账面原值	累计折旧	减值准备	账面价值
----	------	------	------	------

(4) 通过经营租赁租出的固定资产

单位：元

项目	期末账面价值
机器设备	2,118,050.20

(5) 未办妥产权证书的固定资产情况

单位：元

项目	账面价值	未办妥产权证书的原因
鸡毛粉加工车间	1,426,296.00	正在办理之中

其他说明

- (1) 报告期公司固定资产未发生减值情况,故未计提减值准备。
- (2) 公司2017年1-6月在建工程转资增加固定资产原值为61,314,778.05 元。
- (3) 报告期公司无暂时闲置的固定资产情况。
- (4) 报告期末公司无固定资产设定抵押情况。
- (5) 报告期公司无通过融资租赁租入的固定资产情况。

20、在建工程

(1) 在建工程情况

单位：元

项目	期末余额			期初余额		
	账面余额	减值准备	账面价值	账面余额	减值准备	账面价值
在安装调试的设备				461,359.92		461,359.92
熟食品加工项目	24,749.36		24,749.36	29,660,339.99		29,660,339.99
其他零星工程	510,319.32		510,319.32	330,092.00		330,092.00
仙一食品工程	24,633,394.01		24,633,394.01			
合计	25,168,462.69		25,168,462.69	30,451,791.91		30,451,791.91

(2) 重要在建工程项目本期变动情况

单位：元

项目名称	预算数	期初余额	本期增加金额	本期转入固定资产金额	本期其他减少金额	期末余额	工程累计投入占预算比例	工程进度	利息资本化累计金额	其中：本期利息资本化金额	本期利息资本化率	资金来源

在安装调试的设备	461,359.92	123,219.33	584,579.25								其他
熟食品加工项目	29,660,339.99	31,508,271.61	50,751,450.10	10,392,412.14	24,749.36						募股资金
其他零星工程	330,092.00	11,928,649.60	9,978,748.70	1,769,673.58	510,319.32						其他
仙一食品工程		24,633,394.01			24,633,394.01						其他
合计	30,451,791.91	68,193,534.55	61,314,778.05	12,162,085.72	25,168,462.69	--	--				--

(3) 本期计提在建工程减值准备情况

单位：元

项目	本期计提金额	计提原因
----	--------	------

其他说明

- (1) 2017年度无借款费用资本化情况。
- (2) 报告期在建工程未发生减值情况，故未计提减值准备。

21、工程物资

22、固定资产清理

23、生产性生物资产

(1) 采用成本计量模式的生产性生物资产

√ 适用 □ 不适用

单位：元

项目	种植业	畜牧养殖业		林业	水产业	合计
		成熟生产性生物资产	未成熟生产性生物资产			
一、账面原值						
1.期初余额		40,154,194.23	43,321,876.75			83,476,070.98
2.本期增加金额		64,163,151.95	49,896,011.65			114,059,163.60
(1)外购			10,301,017.02			10,301,017.02
(2)自行培育		64,163,151.95	39,594,994.63			103,758,146.58
3.本期减少金额		44,255,666.31	73,298,412.58			117,554,078.89
(1)处置		39,283,833.40				39,283,833.40
(2)其他		4,971,832.91	9,135,260.63			14,107,093.54

结转成熟生产性生物资产			64,163,151.95			64,163,151.95
4.期末余额		60,061,679.87	19,919,475.82			79,981,155.69
二、累计折旧						
1.期初余额		17,239,080.98				17,239,080.98
2.本期增加金额		38,380,153.50				38,380,153.50
(1)计提		38,380,153.50				38,380,153.50
3.本期减少金额		30,301,486.94				30,301,486.94
(1)处置		30,301,486.94				30,301,486.94
(2)其他						
4.期末余额		25,317,747.54				25,317,747.54
三、减值准备						
1.期初余额						
2.本期增加金额						
(1)计提						
3.本期减少金额						
(1)处置						
(2)其他						
4.期末余额						
四、账面价值						
1.期末账面价值		34,743,932.33	19,919,475.82			54,663,408.15
2.期初账面价值		22,915,113.25	43,321,876.75			66,236,990.00

(2) 采用公允价值计量模式的生产性生物资产

适用 不适用

24、油气资产

适用 不适用

25、无形资产

(1) 无形资产情况

单位：元

项目	土地使用权	专利权	非专利技术	计算机软件	合计
一、账面原值					
1.期初余额	84,622,036.82			946,288.04	85,568,324.86
2.本期增加金额					
(1) 购置					
(2) 内部研发					
(3) 企业合并增加					
3.本期减少金额					
(1) 处置					
4.期末余额	84,622,036.82			946,288.04	85,568,324.86
二、累计摊销					
1.期初余额	7,654,485.53			302,752.70	7,957,238.23
2.本期增加金额	855,163.44			47,314.38	902,477.82
(1) 计提	855,163.44			47,314.38	902,477.82
3.本期减少金额					
(1) 处置					
4.期末余额	8,509,648.97			350,067.08	8,859,716.05
三、减值准备					
1.期初余额					
2.本期增加金额					
(1) 计提					
3.本期减少金额					
(1) 处置					

4.期末余额					
四、账面价值					
1.期末账面价值	76,112,387.85			596,220.96	76,708,608.81
2.期初账面价值	76,967,551.29			643,535.34	77,611,086.63

本期末通过公司内部研发形成的无形资产占无形资产余额的比例 0.00%。

(2) 未办妥产权证书的土地使用权情况

- (1) 报告期无形资产未发生减值情况，故未计提减值准备。
(2) 报告期末公司无无形资产设定抵押的情况。

26、开发支出

27、商誉

- (1) 商誉账面原值
(2) 商誉减值准备

28、长期待摊费用

单位：元

项目	期初余额	本期增加金额	本期摊销金额	其他减少金额	期末余额
土地租赁费	2,887,961.20	747,995.00	449,843.09		3,186,113.11
合计	2,887,961.20	747,995.00	449,843.09		3,186,113.11

其他说明

长期待摊费用为土地使用权承包租赁费,按受益年限摊销。

29、递延所得税资产/递延所得税负债

(1) 未经抵销的递延所得税资产

单位：元

项目	期末余额		期初余额	
	可抵扣暂时性差异	递延所得税资产	可抵扣暂时性差异	递延所得税资产
可抵扣亏损	1,028,237.67	257,059.42	1,028,237.67	257,059.42
坏账准备	856.37	214.09	856.37	214.09
合计	1,029,094.04	257,273.51	1,029,094.04	257,273.51

(2) 未经抵销的递延所得税负债

(3) 以抵销后净额列示的递延所得税资产或负债

单位：元

项目	递延所得税资产和负债 期末互抵金额	抵销后递延所得税资产 或负债期末余额	递延所得税资产和负债 期初互抵金额	抵销后递延所得税资产 或负债期初余额
递延所得税资产		257,273.51		257,273.51

(4) 未确认递延所得税资产明细

单位：元

项目	期末余额	期初余额

(5) 未确认递延所得税资产的可抵扣亏损将于以下年度到期

单位：元

年份	期末金额	期初金额	备注

其他说明：

30、其他非流动资产

单位：元

项目	期末余额	期初余额
待抵扣进项税	34,584,096.08	49,527,951.31
预付工程款	11,414,861.19	10,484,111.31
合计	45,998,957.27	60,012,062.62

其他说明：

公司子公司仙坛食品未抵扣进项税余额较大，根据其可抵扣时间转入其他非流动资产。

31、短期借款

(1) 短期借款分类

单位：元

项目	期末余额	期初余额
信用借款		12,000,000.00
合计		12,000,000.00

短期借款分类的说明：

(2) 已逾期未偿还的短期借款情况

无。

32、以公允价值计量且其变动计入当期损益的金融负债

单位：元

项目	期末余额	期初余额
----	------	------

其他说明：

33、衍生金融负债 适用 不适用**34、应付票据**

单位：元

种类	期末余额	期初余额
银行承兑汇票	6,656,488.00	2,460,556.00
合计	6,656,488.00	2,460,556.00

本期末已到期未支付的应付票据总额为元。

35、应付账款**(1) 应付账款列示**

单位：元

项目	期末余额	期初余额
1 年以内	144,448,986.60	139,070,915.16
1-2 年	1,328,101.25	4,286,384.06
2-3 年	144,772.94	144,772.94
3 年以上	1,944,976.76	1,944,976.76
合计	147,866,837.55	145,447,048.92

(2) 账龄超过 1 年的重要应付账款

单位：元

项目	期末余额	未偿还或结转的原因
----	------	-----------

其他说明：

应付账款中无欠持有本公司5%（含5%）以上表决权股份的股东单位的款项。

36、预收款项

(1) 预收款项列示

单位：元

项目	期末余额	期初余额
1 年以内	8,153,628.65	8,796,131.17
1-2 年	138,932.35	143,997.65
2-3 年	7,840.38	7,840.38
3 年以上	142,460.72	142,460.72
合计	8,442,862.10	9,090,429.92

(2) 账龄超过 1 年的重要预收款项

单位：元

项目	期末余额	未偿还或结转的原因

(3) 期末建造合同形成的已结算未完工项目情况

单位：元

项目	金额

其他说明：

预收款项中无预收持有本公司5%（含5%）以上表决权股份的股东单位。

37、应付职工薪酬

(1) 应付职工薪酬列示

单位：元

项目	期初余额	本期增加	本期减少	期末余额
一、短期薪酬	81,328,277.24	108,006,164.00	111,676,529.67	77,657,911.57
二、离职后福利-设定提存计划		3,548,944.23	3,548,944.23	
合计	81,328,277.24	111,555,108.23	115,225,473.90	77,657,911.57

(2) 短期薪酬列示

单位：元

项目	期初余额	本期增加	本期减少	期末余额
1、工资、奖金、津贴和补贴	42,321,574.84	96,773,839.29	104,394,624.22	34,700,789.91

2、职工福利费		5,331,554.00	5,331,554.00	
3、社会保险费		1,627,326.55	1,627,326.55	
其中：医疗保险费		1,352,808.33	1,352,808.33	
工伤保险费		177,922.04	177,922.04	
生育保险费		96,596.18	96,596.18	
4、住房公积金	711,000.00	177,660.00		888,660.00
5、工会经费和职工教育经费	38,295,702.40	4,095,784.16	323,024.90	42,068,461.66
合计	81,328,277.24	108,006,164.00	111,676,529.67	77,657,911.57

(3) 设定提存计划列示

单位：元

项目	期初余额	本期增加	本期减少	期末余额
1、基本养老保险		3,413,669.10	3,413,669.10	
2、失业保险费		135,275.13	135,275.13	
合计		3,548,944.23	3,548,944.23	

其他说明：

- (1) 应付职工薪酬中无拖欠职工工资。
- (2) 本期未发生非货币性福利。
- (3) 本期未发生因解除劳动关系给予的补偿。

38、应交税费

单位：元

项目	期末余额	期初余额
增值税	2,890.85	1,599.16
企业所得税		857,378.35
城市维护建设税	202.36	111.94
房产税	953,682.26	950,613.98
土地使用税	804,409.29	763,626.52
教育费附加	86.73	47.97
地方教育费附加	57.82	31.98
印花税	141,217.19	156,454.60
地方水利建设基金	28.91	15.99
合计	1,902,575.41	2,729,880.49

其他说明：

39、应付利息

单位：元

项目	期末余额	期初余额
短期借款应付利息		15,950.00
合计		15,950.00

重要的已逾期未支付的利息情况：无。

40、应付股利

无。

41、其他应付款

(1) 按款项性质列示其他应付款

单位：元

项目	期末余额	期初余额
商品鸡风险抵押金	154,331,780.46	154,881,899.14
资产抵押金	2,529,300.00	1,725,200.00
其他押金类	1,182,578.00	956,279.00
质保金	16,136,100.29	11,796,887.20
其他	7,257,955.45	5,659,465.41
合计	181,437,714.20	175,019,730.75

(2) 账龄超过 1 年的重要其他应付款

单位：元

项目	期末余额	未偿还或结转的原因
商品鸡风险抵押金	63,350,300.30	合同未到期
质保金	9,828,787.63	合同未到期
合计	73,179,087.93	--

其他说明

其他应付款中无欠持有本公司5%（含5%）以上表决权股份的股东单位款项。

42、划分为持有待售的负债

43、一年内到期的非流动负债

44、其他流动负债

单位：元

项目	期末余额	期初余额
一年内摊销的递延收益	354,420.17	354,420.17
合计	354,420.17	354,420.17

45、长期借款

(1) 长期借款分类

46、应付债券

(1) 应付债券

(2) 应付债券的增减变动（不包括划分为金融负债的优先股、永续债等其他金融工具）

(3) 可转换公司债券的转股条件、转股时间说明

(4) 划分为金融负债的其他金融工具说明

期末发行在外的优先股、永续债等其他金融工具基本情况

期末发行在外的优先股、永续债等金融工具变动情况表

47、长期应付款

(1) 按款项性质列示长期应付款

单位：元

项目	期末余额	期初余额
----	------	------

其他说明：

48、长期应付职工薪酬

(1) 长期应付职工薪酬表

单位：元

项目	期末余额	期初余额
----	------	------

(2) 设定受益计划变动情况

无。

49、专项应付款**50、预计负债****51、递延收益**

单位：元

项目	期初余额	本期增加	本期减少	期末余额	形成原因
政府补助	1,923,361.34		177,210.09	1,746,151.25	政府补助
合计	1,923,361.34		177,210.09	1,746,151.25	--

涉及政府补助的项目：

单位：元

负债项目	期初余额	本期新增补助金额	本期计入营业外收入金额	其他变动	期末余额	与资产相关/与收益相关
绿色肉鸡产业化集成技术开发	1,520,000.00		152,000.00		1,368,000.00	与资产相关
畜禽标准化养殖项目	403,361.34		25,210.09		378,151.25	与资产相关
合计	1,923,361.34		177,210.09		1,746,151.25	--

公司需遵守《深圳证券交易所行业信息披露指引第 1 号——上市公司从事畜禽、水产养殖业务》的披露要求

其他说明：

(1) 根据烟财教指【2010】48号文件《关于下达2010年科技富民强县专项行动计划资金预算指标的通知》的规定，公司2011年收到补助304万元，此项补助专项用于牟平区绿色肉鸡产业化集成技术开发，该项目2012年12月建成。按资产摊销期限（10年）分期转入当期损益。截止2017年6月30日，该项递延收益已累计摊销1,368,000.00元。

(2) 根据烟台市2015年畜禽标准化养殖项目指导意见，公司2016年收到政府补助50万元，此项补助专项用于养殖场标准化改扩建，按资产剩余年限（119月）分期转入当期损益，截至2017年6月30日，该项递延收益已累计摊销71,428.58元。

52、其他非流动负债

单位：元

项目	期末余额	期初余额

其他说明：

53、股本

单位：元

期初余额	本次变动增减（+、-）	期末余额

		发行新股	送股	公积金转股	其他	小计	
股份总数	181,840,201.00						181,840,201.00

54、其他权益工具

(1) 期末发行在外的优先股、永续债等其他金融工具基本情况

(2) 期末发行在外的优先股、永续债等金融工具变动情况表

55、资本公积

单位：元

项目	期初余额	本期增加	本期减少	期末余额
资本溢价（股本溢价）	1,177,751,500.48			1,177,751,500.48
其他资本公积	9,501,004.47			9,501,004.47
合计	1,187,252,504.95			1,187,252,504.95

其他说明，包括本期增减变动情况、变动原因说明：

56、库存股

57、其他综合收益

58、专项储备

59、盈余公积

单位：元

项目	期初余额	本期增加	本期减少	期末余额
法定盈余公积	48,438,966.23			48,438,966.23
合计	48,438,966.23			48,438,966.23

盈余公积说明，包括本期增减变动情况、变动原因说明：

60、未分配利润

单位：元

项目	本期	上期
调整前上期末未分配利润	636,081,761.67	424,557,517.68
调整后期初未分配利润	636,081,761.67	424,557,517.68
加：本期归属于母公司所有者的净利润	37,051,937.67	245,516,007.12
减：提取法定盈余公积		18,056,763.13

应付普通股股利	36,368,040.20	15,935,000.00
期末未分配利润	636,765,659.14	636,081,761.67

调整期初未分配利润明细:

- 1)、由于《企业会计准则》及其相关新规定进行追溯调整,影响期初未分配利润 0.00 元。
- 2)、由于会计政策变更,影响期初未分配利润 0.00 元。
- 3)、由于重大会计差错更正,影响期初未分配利润 0.00 元。
- 4)、由于同一控制导致的合并范围变更,影响期初未分配利润 0.00 元。
- 5)、其他调整合计影响期初未分配利润 0.00 元。

61、营业收入和营业成本

单位: 元

项目	本期发生额		上期发生额	
	收入	成本	收入	成本
主营业务	1,035,986,527.65	981,672,857.34	939,717,742.93	820,482,879.70
其他业务	3,786,983.55	1,334,393.58	5,305,909.53	5,404,027.12
合计	1,039,773,511.20	983,007,250.92	945,023,652.46	825,886,906.82

62、税金及附加

单位: 元

项目	本期发生额	上期发生额
城市维护建设税	5,928.57	13,734.39
教育费附加	2,540.82	5,886.16
房产税	2,023,859.46	
土地使用税	1,478,885.46	
印花税	787,224.40	
地方教育费附加	1,693.87	3,924.11
营业税		105,991.50
地方水利建设基金	846.94	1,962.07
合计	4,300,979.52	131,498.23

其他说明:

63、销售费用

单位: 元

项目	本期发生额	上期发生额
运费	7,387,428.25	7,757,961.59

职工薪酬	1,459,483.62	1,059,389.64
业务宣传费	55,676.00	325,809.40
差旅费	131,025.28	124,519.90
其他费用	491,558.87	231,766.18
合计	9,525,172.02	9,499,446.71

其他说明：

64、管理费用

单位：元

项目	本期发生额	上期发生额
职工薪酬	11,535,840.95	14,662,814.57
折旧费	1,499,012.86	1,928,897.50
办公费	306,145.71	670,937.36
差旅费	499,831.08	248,241.40
业务招待费	1,265,615.33	1,367,505.00
社会保险费	978,234.64	1,027,882.98
税金	10,000.01	4,337,341.57
车辆费用	648,786.82	545,182.50
无形资产摊销	902,477.82	830,701.18
低值易耗品摊销	32,713.61	15,390.00
物料消耗	549,400.04	648,807.46
水电费	310,393.99	293,721.80
维修费	226,201.97	80,464.07
排污费	30,036.00	6,594.00
咨询服务费	203,278.41	777,450.00
律师费	50,000.00	50,000.00
其他	4,494,540.72	2,574,400.32
合计	23,542,509.96	30,066,331.71

其他说明：

65、财务费用

单位：元

项目	本期发生额	上期发生额
利息支出	128,325.02	1,859,472.21

减：利息收入	2,303,054.93	1,190,907.56
手续费	118,556.02	64,516.73
汇兑损益	16,941.14	-10,253.69
合计	-2,039,232.75	722,827.69

其他说明：

66、资产减值损失

单位：元

项目	本期发生额	上期发生额
一、坏账损失	-2,588,049.37	207,083.27
二、存货跌价损失	1,579,280.43	831,712.19
合计	-1,008,768.94	1,038,795.46

其他说明：

67、公允价值变动收益

单位：元

产生公允价值变动收益的来源	本期发生额	上期发生额

其他说明：

68、投资收益

单位：元

项目	本期发生额	上期发生额
理财产品收益	10,812,507.88	1,344,035.65
合计	10,812,507.88	1,344,035.65

其他说明：

69、其他收益

单位：元

产生其他收益的来源	本期发生额	上期发生额

70、营业外收入

单位：元

项目	本期发生额	上期发生额	计入当期非经常性损益的金额
非流动资产处置利得合计	4,109.34		4,109.34

其中：固定资产处置利得	4,109.34		4,109.34
政府补助	4,429,592.09	2,066,535.00	4,429,592.09
其他	92,583.57	64,544.55	92,583.57
合计	4,526,285.00	2,131,079.55	4,526,285.00

计入当期损益的政府补助：

单位：元

补助项目	发放主体	发放原因	性质类型	补贴是否影响当年盈亏	是否特殊补贴	本期发生金额	上期发生金额	与资产相关/与收益相关
屠宰废水深度脱氮及综合治理		补助		否	否		100,000.00	与资产相关
绿色肉鸡产业化集成技术开发项目		补助		否	否	152,000.00	152,000.00	与资产相关
畜禽标准化养殖项目		补助		否	否	25,210.09		与资产相关
重大动物疫病强制免疫疫苗自购补贴		补助		否	否		97,335.00	与收益相关
饮用水源地畜牧养殖场清迁补偿资金		补助		否	否		1,000,000.00	与收益相关
畜禽标准化养殖补贴		补助		否	否		500,000.00	与收益相关
2016 年市级工业转型升级资金		补助		否	否		167,200.00	与收益相关
环保治理专项资金用于企业污染治理		补助		否	否		40,000.00	与收益相关
环保治理专项资金		补助		否	否		10,000.00	与收益相关
辛安河水源地养殖大棚拆除违约补偿金		补助		否	否	1,000,249.00		与收益相关
金山湾水厂管线及进厂路范围内征迁鸡棚补偿款		补助		否	否	98,589.00		与收益相关
治下线水库大坝段改线征迁的四处鸡棚补偿款		补助		否	否	73,544.00		与收益相关
16 年省以上财政农业科技发展资金		补助		否	否	800,000.00		与收益相关
中央财政现代农业生产发展基金		补助		否	否	1,000,000.00		与收益相关
牟平区 2.6 万吨商品鸡收购加工流动资金贷款贴息项目贷款贴息		补助		否	否	1,260,000.00		与收益相关
环境保护治理专项资金		补助		否	否	20,000.00		与收益相关
合计	--	--	--	--	--	4,429,592.09	2,066,535.00	--

公司需遵守《深圳证券交易所行业信息披露指引第 1 号——上市公司从事畜禽、水产养殖业务》的披露要求
其他说明：

71、营业外支出

单位：元

项目	本期发生额	上期发生额	计入当期非经常性损益的金额
非流动资产处置损失合计	621,966.06	5,220,256.94	621,966.06

其中：固定资产处置损失	621,966.06	5,220,256.94	621,966.06
其他	33,034.24	21,273.00	33,034.24
合计	655,000.30	5,241,529.94	655,000.30

其他说明：

72、所得税费用

(1) 所得税费用表

单位：元

项目	本期发生额	上期发生额
----	-------	-------

(2) 会计利润与所得税费用调整过程

单位：元

项目	本期发生额
利润总额	37,129,393.05

其他说明

73、其他综合收益

详见附注。

74、现金流量表项目

(1) 收到的其他与经营活动有关的现金

单位：元

项目	本期发生额	上期发生额
补贴收入	4,252,382.00	1,814,535.00
利息收入	2,303,054.93	1,190,907.56
往来款项及其他	104,103,388.99	28,486,686.45
合计	110,658,825.92	31,492,129.01

收到的其他与经营活动有关的现金说明：

(2) 支付的其他与经营活动有关的现金

单位：元

项目	本期发生额	上期发生额
销售费用中现金支出	7,827,026.19	9,204,245.64

管理费用中现金支出	3,508,251.34	5,582,985.84
往来款项及其他	99,689,533.67	90,914,767.32
合计	111,024,811.20	105,701,998.80

支付的其他与经营活动有关的现金说明：

(3) 收到的其他与投资活动有关的现金

单位：元

项目	本期发生额	上期发生额
短期银行理财产品	1,762,120,000.00	837,200,000.00
合计	1,762,120,000.00	837,200,000.00

收到的其他与投资活动有关的现金说明：

(4) 支付的其他与投资活动有关的现金

单位：元

项目	本期发生额	上期发生额
短期银行理财产品	1,624,020,000.00	809,400,000.00
合计	1,624,020,000.00	809,400,000.00

支付的其他与投资活动有关的现金说明：

(5) 收到的其他与筹资活动有关的现金

单位：元

项目	本期发生额	上期发生额

收到的其他与筹资活动有关的现金说明：

(6) 支付的其他与筹资活动有关的现金

单位：元

项目	本期发生额	上期发生额
汇票、信用证保证金	10,899,956.42	
合计	10,899,956.42	

支付的其他与筹资活动有关的现金说明：

75、现金流量表补充资料

(1) 现金流量表补充资料

单位：元

补充资料	本期金额	上期金额
1. 将净利润调节为经营活动现金流量:	--	--
净利润	37,129,393.05	75,911,431.10
加: 资产减值准备	-1,008,768.94	1,038,795.46
固定资产折旧、油气资产折耗、生产性生物资产折旧	74,368,167.24	33,093,005.47
无形资产摊销	902,477.82	879,170.90
长期待摊费用摊销	449,843.09	650,497.04
处置固定资产、无形资产和其他长期资产的损失(收益以“-”号填列)	619,232.67	5,220,256.94
财务费用(收益以“-”号填列)	145,266.16	1,849,218.52
投资损失(收益以“-”号填列)	-10,812,507.88	-1,344,035.65
递延所得税负债增加(减少以“-”号填列)	-7,361.85	
存货的减少(增加以“-”号填列)	38,034,292.31	13,044,902.46
经营性应收项目的减少(增加以“-”号填列)	-4,670,475.27	-52,525,054.49
经营性应付项目的增加(减少以“-”号填列)	7,808,383.85	14,541,653.71
经营活动产生的现金流量净额	142,957,942.25	92,359,841.46
2. 不涉及现金收支的重大投资和筹资活动:	--	--
3. 现金及现金等价物净变动情况:	--	--
现金的期末余额	520,966,404.69	108,208,411.55
减: 现金的期初余额	402,595,857.86	94,039,219.69
现金及现金等价物净增加额	118,370,546.83	14,169,191.86

(2) 本期支付的取得子公司的现金净额

(3) 本期收到的处置子公司的现金净额

(4) 现金和现金等价物的构成

单位: 元

项目	期末余额	期初余额
一、现金	520,966,404.69	402,595,857.86
其中: 库存现金	146,092.22	91,924.89
可随时用于支付的银行存款	520,820,312.47	402,503,932.97

三、期末现金及现金等价物余额	520,966,404.69	402,595,857.86
----------------	----------------	----------------

其他说明：

76、所有者权益变动表项目注释

说明对上年期末余额进行调整的“其他”项目名称及调整金额等事项：

77、所有权或使用权受到限制的资产

单位：元

项目	期末账面价值	受限原因
其他货币资金	15,156,444.42	保证金
合计	15,156,444.42	--

其他说明：

78、外币货币性项目

(1) 外币货币性项目

单位：元

项目	期末外币余额	折算汇率	期末折算人民币余额
其中：美元	256.61	6.9370	1,780.11

其他说明：

(2) 境外经营实体说明，包括对于重要的境外经营实体，应披露其境外主要经营地、记账本位币及选择依据，记账本位币发生变化的还应披露原因。

适用 不适用

79、套期

按照套期类别披露套期项目及相关套期工具、被套期风险的定性和定量信息：

80、其他

八、合并范围的变更

1、非同一控制下企业合并

(1) 本期发生的非同一控制下企业合并

单位：元

被购买方名称	股权取得时点	股权取得成本	股权取得比例	股权取得方式	购买日	购买日的确定依据	购买日至期末被购买方的收入	购买日至期末被购买方的净利润
--------	--------	--------	--------	--------	-----	----------	---------------	----------------

其他说明：

(2) 合并成本及商誉

单位：元

合并成本	
------	--

合并成本公允价值的确定方法、或有对价及其变动的说明：

大额商誉形成的主要原因：

其他说明：

(3) 被购买方于购买日可辨认资产、负债

单位：元

	购买日公允价值	购买日账面价值

可辨认资产、负债公允价值的确定方法：

企业合并中承担的被购买方的或有负债：

其他说明：

(4) 购买日之前持有的股权按照公允价值重新计量产生的利得或损失

是否存在通过多次交易分步实现企业合并并且在报告期内取得控制权的交易

是 否

(5) 购买日或合并当期期末无法合理确定合并对价或被购买方可辨认资产、负债公允价值的相关说明

(6) 其他说明

2、同一控制下企业合并

(1) 本期发生的同一控制下企业合并

单位：元

被合并方名称	企业合并中取得的权益比例	构成同一控制下企业合并的依据	合并日	合并日的确定依据	合并当期期初至合并日被合并方的收入	合并当期期初至合并日被合并方的净利润	比较期间被合并方的收入	比较期间被合并方的净利润
--------	--------------	----------------	-----	----------	-------------------	--------------------	-------------	--------------

其他说明：

(2) 合并成本

单位：元

合并成本	
------	--

或有对价及其变动的说明：

其他说明：

(3) 合并日被合并方资产、负债的账面价值

单位：元

	合并日	上期期末

企业合并中承担的被合并方的或有负债：

其他说明：

3、反向购买

交易基本信息、交易构成反向购买的依据、上市公司保留的资产、负债是否构成业务及其依据、合并成本的确定、按照权益性交易处理时调整权益的金额及其计算：

4、处置子公司

是否存在单次处置对子公司投资即丧失控制权的情形

 是 否

是否存在通过多次交易分步处置对子公司投资且在本期丧失控制权的情形

 是 否

5、其他原因的合并范围变动

说明其他原因导致的合并范围变动（如，新设子公司、清算子公司等）及其相关情况：

6、其他

九、在其他主体中的权益

1、在子公司中的权益

(1) 企业集团的构成

子公司名称	主要经营地	注册地	业务性质	持股比例		取得方式
				直接	间接	
山东仙坛食品有限公司	烟台市牟平区沁水工业园	烟台市牟平区沁水工业园	食品加工	100.00%		投资

	崔山大街 288 号	崔山大街 288 号				
烟台仙坛油脂有限公司	牟平工业园区（城东）	牟平工业园区（城东）	油料加工	100.00%		投资
山东仙鸿食品有限公司	山东省烟台市牟平区沁水工业园崔山大街 288 号	山东省烟台市牟平区沁水工业园崔山大街 288 号	食品加工	100.00%		投资
山东仙坛投资有限公司	烟台市牟平区大窑街道办事处蛤堆后村西	烟台市牟平区大窑街道办事处蛤堆后村西	投资与咨询	100.00%		投资
山东仙坛售电有限公司	牟平工业园（城东）	牟平工业园（城东）	电力销售	100.00%		投资
山东仙一食品有限公司	烟台市牟平区沁水工业园崔山大街 288 号	烟台市牟平区沁水工业园崔山大街 288 号	食品加工	100.00%		投资
山东仙坛伊博生物科技 有限公司	山东省烟台市牟平区沁水工业园崔山大街 288 号	山东省烟台市牟平区沁水工业园崔山大街 288 号	加工	60.00%		投资

在子公司的持股比例不同于表决权比例的说明：

持有半数或以下表决权但仍控制被投资单位、以及持有半数以上表决权但不控制被投资单位的依据：

对于纳入合并范围的重要的结构化主体，控制的依据：

确定公司是代理人还是委托人的依据：

其他说明：

无

(2) 重要的非全资子公司

单位：元

子公司名称	少数股东持股比例	本期归属于少数股东的损益	本期向少数股东宣告分派的股利	期末少数股东权益余额
山东仙坛伊博生物科技有限公司	40.00%	77,455.38		1,353,892.65

子公司少数股东的持股比例不同于表决权比例的说明：

其他说明：

(3) 重要非全资子公司的主要财务信息

单位：元

子公司名称	期末余额						期初余额					
	流动资产	非流动资产	资产合计	流动负债	非流动负债	负债合计	流动资产	非流动资产	资产合计	流动负债	非流动负债	负债合计
山东仙坛伊博生物科技有限公司	4,393,497.08	1,254,361.29	5,647,858.37	2,263,126.74		2,263,126.74	5,423,275.84	874,006.80	6,297,282.64	3,106,189.46		3,106,189.46

单位：元

子公司名称	本期发生额	上期发生额
-------	-------	-------

	营业收入	净利润	综合收益总额	经营活动现金流量	营业收入	净利润	综合收益总额	经营活动现金流量
山东仙坛伊博生物科技有限公司	7,385,809.74	193,638.45	193,638.45	-463,558.19	4,472,507.86	-1,177,856.61	-1,177,856.61	-132,112.63

其他说明：

(4) 使用企业集团资产和清偿企业集团债务的重大限制

(5) 向纳入合并财务报表范围的结构化主体提供的财务支持或其他支持

其他说明：

公司无其他联营企业及合营企业。

2、在子公司的所有者权益份额发生变化且仍控制子公司的交易

(1) 在子公司所有者权益份额发生变化的情况说明

(2) 交易对于少数股东权益及归属于母公司所有者权益的影响

单位：元

--	--

其他说明

3、在合营安排或联营企业中的权益

(1) 重要的合营企业或联营企业

合营企业或联营企业名称	主要经营地	注册地	业务性质	持股比例		对合营企业或联营企业投资的会计处理方法
				直接	间接	

在合营企业或联营企业的持股比例不同于表决权比例的说明：

持有 20% 以下表决权但具有重大影响，或者持有 20% 或以上表决权但不具有重大影响的依据：

(2) 重要合营企业的主要财务信息

单位：元

	期末余额/本期发生额	期初余额/上期发生额

其他说明

(3) 重要联营企业的主要财务信息

单位：元

	期末余额/本期发生额	期初余额/上期发生额

其他说明

(4) 不重要的合营企业和联营企业的汇总财务信息

单位：元

	期末余额/本期发生额	期初余额/上期发生额
合营企业：	--	--
下列各项按持股比例计算的合计数	--	--
联营企业：	--	--
下列各项按持股比例计算的合计数	--	--

其他说明

(5) 合营企业或联营企业向本公司转移资金的能力存在重大限制的说明**(6) 合营企业或联营企业发生的超额亏损**

单位：元

合营企业或联营企业名称	累积未确认前期累计认的损失	本期末未确认的损失（或本期分享的净利润）	本期末累积未确认的损失

其他说明

(7) 与合营企业投资相关的未确认承诺**(8) 与合营企业或联营企业投资相关的或有负债****4、重要的共同经营**

共同经营名称	主要经营地	注册地	业务性质	持股比例/享有的份额	
				直接	间接

在共同经营中的持股比例或享有的份额不同于表决权比例的说明：

共同经营为单独主体的，分类为共同经营的依据：

其他说明

5、在未纳入合并财务报表范围的结构化主体中的权益

未纳入合并财务报表范围的结构化主体的相关说明：

6、其他

十、与金融工具相关的风险

公司在经营过程中面临各种金融风险：信用风险、市场风险和流动性风险。公司经营管理层全面负责风险管理目标和政策的确定，并对风险管理目标和政策承担最终责任。风险管理的总体目标是在不过度影响公司竞争力和应变力的情况下，制定尽可能降低风险的风险管理政策。

1、信用风险

信用风险是指金融工具的一方不履行义务，造成另一方发生财务损失的风险。

为降低信用风险，本公司制定了相关的内部控制政策负责确定信用额度、进行信用审批，包括外部信用评级和在某些情况下的银行资信证明（当此信息可获取时），并执行其他监控程序以确保采取必要的措施回收过期债权。因此，本公司管理层认为本公司所承担的信用风险已经大为降低。

本公司信用风险主要产生于银行存款、应收账款、其他应收款、应收票据等，这些金融资产的信用风险源自交易对手违约，最大风险敞口等于这些工具的账面金额。

（1）本公司的流动资金存放在信用评级较高的银行，故流动资金的信用风险较低。

（2）资产负债表日，公司按会计政策计提了坏账准备。

2、市场风险

金融工具的市场风险，是指金融工具的公允价值或未来现金流量因市场价格变动而发生波动的风险，包括外汇风险、利率风险和其他价格风险。

（1）外汇风险

外汇风险，是指金融工具的公允价值或未来现金流量因外汇汇率变动而发生波动的风险。列示如下：

项目	期末外币余额	折算汇率	期末折算人民币余额
货币资金			
其中：美元	256.61	6.9370	1,780.11

（2）利率风险

利率风险，是指金融工具的公允价值或未来现金流量因市场利率变动而发生波动的风险。本公司报告期内短期借款本金额较少且期限较短，故利率风险较低。

3、流动性风险

流动性风险，是指企业在履行以交付现金或其他金融资产的方式结算的义务时发生资金短缺的风险。本公司的政策是确保拥有充足的现金以偿还到期债务。流动性风险由本公司的财务部门集中控制。财务部门通过监控现金余额等以确保公司在所有合理预测的情况下拥有充足的资金偿还债务。

十一、公允价值的披露

1、以公允价值计量的资产和负债的期末公允价值

单位：元

项目	期末公允价值			
	第一层次公允价值计量	第二层次公允价值计量	第三层次公允价值计量	合计

	量			
一、持续的公允价值计量	--	--	--	--
二、非持续的公允价值计量	--	--	--	--

2、持续和非持续第一层次公允价值计量项目市价的确定依据

3、持续和非持续第二层次公允价值计量项目，采用的估值技术和重要参数的定性及定量信息

4、持续和非持续第三层次公允价值计量项目，采用的估值技术和重要参数的定性及定量信息

5、持续的第三层次公允价值计量项目，期初与期末账面价值间的调节信息及不可观察参数敏感性分析

6、持续的公允价值计量项目，本期内发生各层级之间转换的，转换的原因及确定转换时点的政策

7、本期内发生的估值技术变更及变更原因

8、不以公允价值计量的金融资产和金融负债的公允价值情况

9、其他

十二、关联方及关联交易

1、本企业的母公司情况

母公司名称	注册地	业务性质	注册资本	母公司对本企业的持股比例	母公司对本企业的表决权比例
山东仙坛股份有限公司	牟平工业园区（城东）	畜牧业	181,840,201.00	100.00%	100.00%

本企业的母公司情况的说明

山东仙坛股份有限公司（以下简称“本公司”或“公司”）系由山东仙坛集团有限公司整体变更设立的股份有限公司，公司注册资本一亿伍仟玖佰叁拾伍万元整。公司统一社会信用代码：91370600729262478P。

2015年2月，经中国证券监督管理委员会以证监许可[2015]189号文《关于核准山东仙坛股份有限公司首次公开发行股票的批复》核准，公司向社会公开发行人民币普通股3,985万股，同年2月在深圳证券交易所挂牌上市，上市后公司股本总额为人民币159,350,000.00元。2015年4月9日完成工商变更。

2016年6月，经中国证券监督管理委员会以证监许可[2016]1326号文《关于核准山东仙坛股份有限公司非公开发行股票的批复》核准，公司向第一创业证券股份有限公司、申万菱信基金管理有限公司、信诚基金管理有限公司、嘉实基金管理有限公司、财通基金管理有限公司5名投资者非公开发行22,490,201股，公司股本总额变更为181,840,201.00元，2016年10月20日完成工商变更。

公司法定代表人为王寿纯，住所为牟平工业园区（城东）。

公司的经营范围为：配合饲料加工，粮食收购。种鸡、家禽饲养、销售，家禽屠宰、加工销售（限分支机构经营）。饲料销售，货物、技术进出口，普通货物道路运输。（依法须经批准的项目，经相关部门批准后方可开展经营活动）。

公司主营业务：父母代种鸡养殖、雏鸡孵化、饲料生产、商品代肉鸡养殖、屠宰加工与销售

主要产品有：商品代肉鸡及鸡肉产品等。

公司所属行业：肉鸡养殖及屠宰加工行业。

本企业最终控制方是王寿纯夫妇。

其他说明：

2、本企业的子公司情况

本企业子公司的情况详见附注。

3、本企业合营和联营企业情况

本企业重要的合营或联营企业详见附注。

本期与本公司发生关联方交易，或前期与本公司发生关联方交易形成余额的其他合营或联营企业情况如下：

合营或联营企业名称	与本企业关系
-----------	--------

其他说明

4、其他关联方情况

其他关联方名称	其他关联方与本企业关系
王寿纯	控股股东
曲立荣	公司股东
烟台仙丰包装彩印有限公司	曲立荣之妹控制的企业
烟台高尔夫有限公司	曲立荣之弟控制的企业
山东仙润实业有限公司	曲立荣之弟控制的企业

其他说明

5、关联交易情况

(1) 购销商品、提供和接受劳务的关联交易

采购商品/接受劳务情况表

单位：元

关联方	关联交易内容	本期发生额	获批的交易额度	是否超过交易额度	上期发生额
烟台仙丰包装彩印有限公司	包装物	7,939,581.89	24,000,000.00	否	5,300,277.54
烟台高尔夫有限公司	餐饮费	40,036.00	500,000.00	否	

出售商品/提供劳务情况表

单位：元

关联方	关联交易内容	本期发生额	上期发生额
烟台高尔夫有限公司	鸡产品	7,503.49	12,326.64

购销商品、提供和接受劳务的关联交易说明

(2) 关联受托管理/承包及委托管理/出包情况

本公司受托管理/承包情况表:

单位: 元

委托方/出包方名称	受托方/承包方名称	受托/承包资产类型	受托/承包起始日	受托/承包终止日	托管收益/承包收益定价依据	本期确认的托管收益/承包收益
-----------	-----------	-----------	----------	----------	---------------	----------------

关联托管/承包情况说明

本公司委托管理/出包情况表:

单位: 元

委托方/出包方名称	受托方/承包方名称	委托/出包资产类型	委托/出包起始日	委托/出包终止日	托管费/出包费定价依据	本期确认的托管费/出包费
-----------	-----------	-----------	----------	----------	-------------	--------------

关联管理/出包情况说明

(3) 关联租赁情况

本公司作为出租方:

单位: 元

承租方名称	租赁资产种类	本期确认的租赁收入	上期确认的租赁收入
-------	--------	-----------	-----------

本公司作为承租方:

单位: 元

出租方名称	租赁资产种类	本期确认的租赁费	上期确认的租赁费
-------	--------	----------	----------

关联租赁情况说明

(4) 关联担保情况

本公司作为担保方

单位: 元

被担保方	担保金额	担保起始日	担保到期日	担保是否已经履行完毕
------	------	-------	-------	------------

本公司作为被担保方

单位: 元

担保方	担保金额	担保起始日	担保到期日	担保是否已经履行完毕
-----	------	-------	-------	------------

关联担保情况说明

(5) 关联方资金拆借

单位: 元

关联方	拆借金额	起始日	到期日	说明
-----	------	-----	-----	----

拆入
拆出

(6) 关联方资产转让、债务重组情况

单位：元

关联方	关联交易内容	本期发生额	上期发生额
-----	--------	-------	-------

(7) 关键管理人员报酬

单位：元

项目	本期发生额	上期发生额
高级管理人员薪酬	307,620.00	375,096.00

(8) 其他关联交易**6、关联方应收应付款项****(1) 应收项目**

单位：元

项目名称	关联方	期末余额		期初余额	
		账面余额	坏账准备	账面余额	坏账准备

(2) 应付项目

单位：元

项目名称	关联方	期末账面余额	期初账面余额
应付账款	烟台仙丰包装彩印有限公司	1,730,092.88	1,102,639.90

7、关联方承诺**8、其他****十三、股份支付****1、股份支付总体情况**

□ 适用 √ 不适用

2、以权益结算的股份支付情况

适用 不适用

3、以现金结算的股份支付情况

适用 不适用

4、股份支付的修改、终止情况

无

5、其他

十四、承诺及或有事项

1、重要承诺事项

资产负债表日存在的重要承诺

截至2017年06月30日，公司无影响本财务报表阅读和理解的重大承诺事项。

2、或有事项

(1) 资产负债表日存在的重要或有事项

截至2017年06月30日，公司不存在需要披露的重大或有事项。

(2) 公司没有需要披露的重要或有事项，也应予以说明

公司不存在需要披露的重要或有事项。

3、其他

十五、资产负债表日后事项

1、重要的非调整事项

单位：元

项目	内容	对财务状况和经营成果的影响数	无法估计影响数的原因

2、利润分配情况

单位：元

3、销售退回

4、其他资产负债表日后事项说明

十六、其他重要事项

1、前期会计差错更正

(1) 追溯重述法

单位：元

会计差错更正的内容	处理程序	受影响的各个比较期间报表项目名称	累积影响数

(2) 未来适用法

会计差错更正的内容	批准程序	采用未来适用法的原因

2、债务重组

3、资产置换

(1) 非货币性资产交换

(2) 其他资产置换

4、年金计划

5、终止经营

单位：元

项目	收入	费用	利润总额	所得税费用	净利润	归属于母公司所有者的终止经营利润

其他说明

6、分部信息

(1) 报告分部的确定依据与会计政策

公司系集种鸡养殖、雏鸡孵化、饲料加工、肉鸡饲养、屠宰加工与销售为一体的企业，公司的主要产品为商品代肉鸡及鸡肉产品，生产经营主体主要在国内，无分部报告。

(2) 报告分部的财务信息

单位：元

项目		分部间抵销	合计
----	--	-------	----

(3) 公司无报告分部的，或者不能披露各报告分部的资产总额和负债总额的，应说明原因

(4) 其他说明

7、其他对投资者决策有影响的重要交易和事项

公司无其他对投资者决策有重大影响的重要交易和事项。

8、其他

公司为公司的委托养殖户提供建设鸡棚贷款连带责任担保，截至2017年06月30日，养殖户贷款余额5794.76万元。

十七、母公司财务报表主要项目注释

1、应收账款

(1) 应收账款分类披露

单位：元

类别	期末余额					期初余额				
	账面余额		坏账准备		账面价值	账面余额		坏账准备		账面价值
	金额	比例	金额	计提比例		金额	比例	金额	计提比例	
按信用风险特征组合计提坏账准备的应收账款	3,513,980.46	100.00%	175,699.02	5.00%	3,338,281.44					
合计	3,513,980.46	100.00%	175,699.02	5.00%	3,338,281.44					

期末单项金额重大并单项计提坏账准备的应收账款：

适用 不适用

组合中，按账龄分析法计提坏账准备的应收账款：

适用 不适用

单位：元

账龄	期末余额		
	应收账款	坏账准备	计提比例
1 年以内分项			
1 年以内小计	3,513,980.46	175,699.02	5.00%
合计	3,513,980.46	175,699.02	5.00%

确定该组合依据的说明：

组合中，采用余额百分比法计提坏账准备的应收账款：

适用 不适用

组合中，采用其他方法计提坏账准备的应收账款：

(2) 本期计提、收回或转回的坏账准备情况

本期计提坏账准备金额 175,699.02 元；本期收回或转回坏账准备金额 0.00 元。

其中本期坏账准备收回或转回金额重要的：

单位：元

单位名称	收回或转回金额	收回方式

(3) 本期实际核销的应收账款情况

单位：元

项目	核销金额

其中重要的应收账款核销情况：

单位：元

单位名称	应收账款性质	核销金额	核销原因	履行的核销程序	款项是否由关联交易产生

应收账款核销说明：

(4) 按欠款方归集的期末余额前五名的应收账款情况

单位名称	性质	期末余额	账龄	占应收账款期末余额的比例 (%)	坏账准备期末余额
莱阳春雪食品有限公司	货款	3,488,007.20	1年以内	99.26%	174,400.36
王文斌	货款	25,973.26	1年以内	0.74%	1,298.66
合计		3,513,980.46		100.00%	175,699.02

(5) 因金融资产转移而终止确认的应收账款

(6) 转移应收账款且继续涉入形成的资产、负债金额

其他说明：

2、其他应收款

(1) 其他应收款分类披露

单位：元

类别	期末余额					期初余额				
	账面余额		坏账准备		账面价值	账面余额		坏账准备		账面价值
	金额	比例	金额	计提比例		金额	比例	金额	计提比例	
按信用风险特征组合计提坏账准备的其他应收款	191,823,305.01	100.00%	9,719,172.42	5.07%	182,104,132.59	214,148,984.16	100.00%	10,912,161.13	5.10%	203,236,823.03
合计	191,823,305.01	100.00%	9,719,172.42	5.07%	182,104,132.59	214,148,984.16	100.00%	10,912,161.13	5.10%	203,236,823.03

期末单项金额重大并单项计提坏账准备的其他应收款：

适用 不适用

组合中，按账龄分析法计提坏账准备的其他应收款：

适用 不适用

单位：元

账龄	期末余额		
	其他应收款	坏账准备	计提比例
1 年以内分项			
1 年以内小计	191,478,637.84	9,573,931.90	5.00%
1 至 2 年	221,585.17	22,158.52	10.00%
5 年以上	123,082.00	123,082.00	100.00%
合计	191,823,305.01	9,719,172.42	

确定该组合依据的说明：

组合中，采用余额百分比法计提坏账准备的其他应收款：

适用 不适用

组合中，采用其他方法计提坏账准备的其他应收款：

□ 适用 √ 不适用

(2) 本期计提、收回或转回的坏账准备情况

本期计提坏账准备金额-1,192,988.71 元；本期收回或转回坏账准备金额元。

其中本期坏账准备转回或收回金额重要的：

单位：元

单位名称	转回或收回金额	收回方式

(3) 本期实际核销的其他应收款情况

单位：元

项目	核销金额

其中重要的其他应收款核销情况：

单位：元

单位名称	其他应收款性质	核销金额	核销原因	履行的核销程序	款项是否由关联交易产生

其他应收款核销说明：

(4) 其他应收款按款项性质分类情况

单位：元

款项性质	期末账面余额	期初账面余额
保证金、押金	8,622,318.77	7,638,759.82
备用金	316,993.30	235,700.14
往来款	182,883,992.94	206,274,524.20
合计	191,823,305.01	214,148,984.16

(5) 按欠款方归集的期末余额前五名的其他应收款情况

单位：元

单位名称	款项的性质	期末余额	账龄	占其他应收款期末余额合计数的比例	坏账准备期末余额
烟台恒邦化工有限公司	保证金	2,579,850.00	1 年以内	1.34%	128,992.50
烟台市牟平区人民法院	保证金	634,899.00	1 年以内	0.33%	31,744.95
烟台德恩建筑工程有限公司	车辆销售款	550,000.00	1 年以内	0.29%	27,500.00
烟台市牟平区人民政府大窑街道办事处 蛤堆后村民委员会	资产保证金	199,750.00	1 年以内	0.10%	9,987.50
韩德平饲养场	应收养殖费	125,000.00	1 年以内	0.07%	6,250.00

合计	--	4,089,499.00	--	2.13%	204,474.95
----	----	--------------	----	-------	------------

(6) 涉及政府补助的应收款项

单位：元

单位名称	政府补助项目名称	期末余额	期末账龄	预计收取的时间、金额及依据

(7) 因金融资产转移而终止确认的其他应收款**(8) 转移其他应收款且继续涉入形成的资产、负债金额**

其他说明：

- (1) 期末其他应收款中无应收持公司5%（含5%）以上表决权股份的股东单位欠款。
- (2) 期末无单项金额重大或虽不重大但单独进行减值测试的其他应收款。
- (3) 报告期内公司无终止确认的其他应收款的情况。
- (4) 报告期内公司无以其他应收款进行证券化的交易情况。

3、长期股权投资

单位：元

项目	期末余额			期初余额		
	账面余额	减值准备	账面价值	账面余额	减值准备	账面价值
对子公司投资	150,400,000.00		150,400,000.00	94,100,000.00		94,100,000.00
合计	150,400,000.00		150,400,000.00	94,100,000.00		94,100,000.00

(1) 对子公司投资

单位：元

被投资单位	期初余额	本期增加	本期减少	期末余额	本期计提减值准备	减值准备期末余额
山东仙坛食品有限公司	6,000,000.00			6,000,000.00		
烟台仙坛油脂有限公司	2,000,000.00			2,000,000.00		
山东仙坛伊博生物科技有限公司	2,400,000.00			2,400,000.00		
山东仙鸿食品有限公司	80,000,000.00			80,000,000.00		

山东仙一食品有限公司	3,700,000.00	6,300,000.00		10,000,000.00		
山东仙坛售电有限公司		50,000,000.00		50,000,000.00		
合计	94,100,000.00	56,300,000.00		150,400,000.00		

(2) 对联营、合营企业投资

单位：元

投资单位	期初余额	本期增减变动							期末余额	减值准备 期末余额
		追加投资	减少投资	权益法下 确认的投 资损益	其他综合 收益调整	其他权益 变动	宣告发放 现金股利 或利润	计提减值 准备		
一、合营企业										
二、联营企业										

(3) 其他说明

期末长期股权投资未发生减值情况，故未计提减值准备。

4、营业收入和营业成本

单位：元

项目	本期发生额		上期发生额	
	收入	成本	收入	成本
主营业务	864,360,944.84	936,471,519.74	942,913,146.46	818,421,204.47
其他业务	3,460,241.57	1,240,238.84	4,633,371.18	4,650,051.15
合计	867,821,186.41	937,711,758.58	947,546,517.64	823,071,255.62

其他说明：

5、投资收益

单位：元

项目	本期发生额	上期发生额
理财产品收益	8,602,727.32	928,822.80
合计	8,602,727.32	928,822.80

6、其他

十八、补充资料

1、当期非经常性损益明细表

√ 适用 □ 不适用

单位：元

项目	金额	说明
非流动资产处置损益	-617,856.72	
计入当期损益的政府补助（与企业业务密切相关，按照国家统一标准定额或定量享受的政府补助除外）	4,429,592.09	
除同公司正常经营业务相关的有效套期保值业务外，持有交易性金融资产、交易性金融负债产生的公允价值变动损益，以及处置交易性金融资产、交易性金融负债和可供出售金融资产取得的投资收益	10,812,507.88	
除上述各项之外的其他营业外收入和支出	59,549.33	
减：所得税影响额	19,391.86	
少数股东权益影响额	23,270.23	
合计	14,641,130.49	--

对公司根据《公开发行证券的公司信息披露解释性公告第 1 号——非经常性损益》定义界定的非经常性损益项目，以及把《公开发行证券的公司信息披露解释性公告第 1 号——非经常性损益》中列举的非经常性损益项目界定为经常性损益的项目，应说明原因。

□ 适用 √ 不适用

2、净资产收益率及每股收益

报告期利润	加权平均净资产收益率	每股收益	
		基本每股收益（元/股）	稀释每股收益（元/股）
归属于公司普通股股东的净利润	1.79%	0.20	0.20
扣除非经常性损益后归属于公司普通股股东的净利润	1.08%	0.12	0.12

3、境内外会计准则下会计数据差异

(1) 同时按照国际会计准则与按中国会计准则披露的财务报告中净利润和净资产差异情况

□ 适用 √ 不适用

(2) 同时按照境外会计准则与按中国会计准则披露的财务报告中净利润和净资产差异情况

□ 适用 √ 不适用

(3) 境内外会计准则下会计数据差异原因说明，对已经境外审计机构审计的数据进行差异调节的，应注明该境外机构的名称

4、其他

第十一节 备查文件目录

- 一、载有公司法定代表人、主管会计工作负责人、会计机构负责人（会计主管人员）签名并盖章的财务报表。
- 二、报告期内在中国证监会指定网站上公开披露过的所有公司文件的正本及公告原稿。
- 三、载有公司董事长签名的2017年半年度报告原件。
- 四、备查文件备置地点：公司证券事务部。

山东仙坛股份有限公司

董事长:王寿纯

2017 年 8 月 29 日