



上海华铭智能终端设备股份有限公司

2018 年半年度报告

2018-066

2018 年 08 月

第一节 重要提示、目录和释义

公司董事会、监事会及董事、监事、高级管理人员保证半年度报告内容的真实、准确、完整，不存在虚假记载、误导性陈述或者重大遗漏，并承担个别和连带的法律责任。

公司负责人张亮、主管会计工作负责人章焯军及会计机构负责人(会计主管人员)章焯军声明：保证本半年度报告中财务报告的真实、准确、完整。

所有董事均已出席了审议本报告的董事会会议。

本报告所涉及的发展战略及未来计划等前瞻性陈述，不构成公司对投资者的实质承诺。投资者及相关人士均应当对此保持足够的风险认识，并且应当理解计划、预测与承诺之间的差异。公司在经营管理中可能面临的风险与对策举措已在本报告中第四节“经营情况讨论与分析”之“十、公司面临的风险和应对措施”部分予以描述。敬请广大投资者关注，并注意投资风险。

(一) 市场风险：公司主要产品为 AFC 终端设备，主要包括自动售票机、自动检票机及充值机，上述设备及配套系统的销售收入最近三年均占公司营业收入的 85%以上。1、AFC 终端设备主要应用于城市轨道交通、公共交通等基础设施建设领域，与国家固定资产投资规模关联性很大，受国家宏观调控政策、各省份整体经济环境、地方财政收支及投资预算的重大影响。2、据不完全统计，至 2017 年末，中国内地共 56 个城市开工建设城规交通，共计在建城市交通线路 254 条，在建线路长度达 6264.3 公里，在建城市数量、在建线路数量和在建线路长度均超过已投运规模，2018 年上半年全国新增共招投标项目 25 个（含互

联网改造项目), 对 AFC 设备配置、铺垫资金、销售价格等要求大幅增加, 将不同程度导致公司毛利率出现下降的风险。3、随着互联网及支付方式便利性、产品结构将发生变化, 维持持续设备的市场占有率有一定的不确定性。 (二) 经营性现金流风险: 1、报告期末应收账款余额约 2.50 亿元, 且账龄 1 年以上较年初大幅上涨, 约占应收账款余额 65%, 若出现应收账款无法收回发生坏账的风险, 对公司正常经营影响极大; 目前公司账龄较长客户主要系国内知名系统集成商, 一方面受最终地铁业主是否及时付款, 另一方面受系统集成商自身的经营资金状况或经营竞争影响; 2、由于宏观环境的变化, 地铁业主及客户结算周期的普遍延长, 报告期末发出商品约 8000 万元, 企业为此铺垫流动资金, 对公司的运营资金要求较大, 同时也将影响公司的净资产收益率; (三) 投资风险: 根据公司的长期发展战略, 为进一步增强企业盈利能力, 做强做大上市主体, 以良好的业绩回报广大投资者, 公司在坚守原有主业的基础上, 通过投资并购, 多元化发展产业链, 实现多轮驱动的战略发展目标。2018 年 4 月, 中国证监会并购委员会审议并通过了公司发行股及支付现金购买国政通 90% 股份并募集配套资金, 国政通是国内较早一批提供多数据源防欺诈服务的大数据公司, 其主要产品为多数据源防欺诈服务, 是通过专线及平台户联、网络等方式, 用户经过信息主体授权后, 将需要核验的信息提交第三方数据源, 由数据源进行比对并得出是否一致结果, 帮助用户识别信息主体提交和授权信息的有效性, 主要包括身份信息核验、学历学籍核对、学历查询、电话号码核对等, 若收购完成后, 公司也将有 AFC 系统+防欺诈系统双主业, 增强上市公司竞争力。

(四) 成本增加风险: 1、原材料、人工成本的增加风险, 给公司毛利率及利润增长带来较大不确定性。

公司计划不派发现金红利，不送红股，不以公积金转增股本。

目录

2018 年半年度报告.....	1
第一节 重要提示、释义.....	1
第二节 公司简介和主要财务指标.....	4
第三节 公司业务概要.....	6
第四节 经营情况讨论与分析.....	10
第五节 重要事项.....	14
第六节 股份变动及股东情况.....	15
第七节 优先股相关情况.....	16
第八节 董事、监事、高级管理人员情况.....	17
第九节 公司债相关情况.....	18
第十节 财务报告.....	19
第十一节 备查文件目录.....	76

释义

释义项	指	释义内容
公司、华铭智能	指	上海华铭智能终端设备股份有限公司
AFC	指	Auto Fare Collection 的缩写，即自动售检票系统，是融计算机技术、信息收集和处理技术、机械制造技术于一体的售票、检票系统
ACC	指	AFC Clearing Center 票务清算管理中心
BRT	指	Bus Rapid Transit 的缩写，即快速公交系统，是一种介于快速轨道交通与常规公交之间的新型公共客运系统，是一种大运量交通方式，通常也被人称作“地面上的地铁系统”
系统集成商	指	是指具备系统资质，特指 AFC 行业系统集成商
国政通	指	国政通科技股份有限公司
扫码乘车	指	手机上通过 app 生成二维码实现支付乘车的方式
报告期	指	2018.1.1 至 2018.6.30
元、万元	指	人民币元、人民币万元

第二节 公司简介和主要财务指标

一、公司简介

股票简称	华铭智能	股票代码	300462
股票上市证券交易所	深圳证券交易所		
公司的中文名称	上海华铭智能终端设备股份有限公司		
公司的中文简称（如有）	华铭智能		
公司的法定代表人	张亮		

二、联系人和联系方式

	董事会秘书	证券事务代表
姓名	蔡红梅	周利兵
联系地址	上海市松江区茸北工业区施惠路北侧	上海市松江区茸北工业区施惠路北侧
电话	021-57784382	021-57784382
传真	021-57784383	021-57784383
电子信箱	hmzn@hmmachine.com	hmzn@hmmachine.com

三、其他情况

1、公司联系方式

公司注册地址，公司办公地址及其邮政编码，公司网址、电子信箱在报告期是否变化

适用 不适用

公司注册地址，公司办公地址及其邮政编码，公司网址、电子信箱报告期无变化，具体可参见 2017 年年报。

2、信息披露及备置地点

信息披露及备置地点在报告期是否变化

适用 不适用

公司选定的信息披露报纸的名称，登载半年度报告的中国证监会指定网站的网址，公司半年度报告备置地报告期无变化，具体可参见 2017 年年报。

3、注册变更情况

注册情况在报告期是否变更情况

适用 不适用

公司注册情况在报告期无变化，具体可参见 2017 年年报。

4、其他有关资料

其他有关资料在报告期是否变更情况

适用 不适用

四、主要会计数据和财务指标

公司是否需追溯调整或重述以前年度会计数据

是 否

	本报告期	上年同期	本报告期比上年同期增减
营业总收入（元）	146,129,811.22	137,719,949.17	6.11%
归属于上市公司股东的净利润（元）	38,087,338.77	19,296,687.66	97.38%
归属于上市公司股东的扣除非经常性损益后的净利润（元）	18,255,735.99	11,878,958.37	53.68%
经营活动产生的现金流量净额（元）	13,121,190.67	-40,147,314.85	132.68%
基本每股收益（元/股）	0.28	0.14	100.00%
稀释每股收益（元/股）	0.28	0.14	100.00%
加权平均净资产收益率	6.52%	3.46%	3.06%
	本报告期末	上年度末	本报告期末比上年度末增减
总资产（元）	810,800,205.96	827,672,880.37	-2.04%
归属于上市公司股东的净资产（元）	612,478,141.44	588,166,802.67	4.13%

五、境内外会计准则下会计数据差异

1、同时按照国际会计准则与按照中国会计准则披露的财务报告中净利润和净资产差异情况

适用 不适用

公司报告期不存在按照国际会计准则与按照中国会计准则披露的财务报告中净利润和净资产差异情况。

2、同时按照境外会计准则与按照中国会计准则披露的财务报告中净利润和净资产差异情况

适用 不适用

公司报告期不存在按照境外会计准则与按照中国会计准则披露的财务报告中净利润和净资产差异情况。

六、非经常性损益项目及金额

适用 不适用

单位：元

项目	金额	说明
非流动资产处置损益（包括已计提资产减值准备的冲销部分）	14,280.87	
计入当期损益的政府补助（与企业业务密切相关，按照国家统一标准定额或定量享受的政府补助除外）	9,821,461.52	
除上述各项之外的其他营业外收入和支出	139,380.17	
其他符合非经常性损益定义的损益项目	13,212,521.24	本报告期控股子公司亮啦数据因引入战略投资者天津奇睿 3000 万元，以致上市公司持有期股份下降至 43.30%，不在纳入合并报表范围，根据企业会计准则确认当期投资收益。
减：所得税影响额	3,356,041.02	
合计	19,831,602.78	--

对公司根据《公开发行证券的公司信息披露解释性公告第 1 号——非经常性损益》定义界定的非经常性损益项目，以及把《公开发行证券的公司信息披露解释性公告第 1 号——非经常性损益》中列举的非经常性损益项目界定为经常性损益的项目，应说明原因

适用 不适用

公司报告期不存在将根据《公开发行证券的公司信息披露解释性公告第 1 号——非经常性损益》定义、列举的非经常性损益项目界定为经常性损益的项目的情形。

第三节 公司业务概要

一、报告期内公司从事的主要业务

公司是否需要遵守特殊行业的披露要求

否

报告期内公司对经营业务进行了转型升级,在保持以AFC设备制造业务量,也通过承接AFC系统集成业务转型为系统集成商。

上海华铭智能终端设备股份有限公司是上海市高新技术企业,专业从事轨道交通、快速公交(BRT)等各个领域自动售检票系统终端设备的自主研发、制造与销售,以及场馆、景点票务与门禁系统的系统集成、设备供货与技术服务。公司坚持自主研发核心技术,主动贴近国内外客户的需求,紧密围绕多样化的市场新格局,在技术更新、业务优化、快速量产及性价比等方面赢得了市场综合竞争优势,已成为国内智能终端AFC设备主要制造商。

本报告期内通过承接与实施AFC系统集成项目,对公司产品链进行向下延伸:1)本报告期内主要开展宁波地铁3号线奉化段工程、厦门BRT项目、松江有轨电车等系统集成业务;2)公司成功中标柳州地铁一号线、郑州五号线等AFC系统项目,积累了2.2亿的系统集成储备合同;2)实施上海申通地铁二维码闸机改造及上海公交pos更新换代,下半年将实现通过app公交及地铁互联互通。

自动售检票系统(简称AFC系统),是基于计算机、网络、自动化等科技手段,实现票务运营全过程的自动化系统。人性化的界面设计,乘客操作更加便捷;全自动售检票,乘客快速通行;联网运行实时汇总运营统计、设备状态数据、控制设备动作,运营管理更加科学。提供城市一卡通解决方案;提供手机NFC支付、支付宝快捷支付解决方案。

报告期内随着互联网公共交通出行的兴起,公司抓住机遇,先行在上海公交扫码乘车pos设备上试点,同步成为上海申通地铁扫码乘车的设备改造的总包方,辅助上海地铁开通扫码乘车,实现手机和闸机的互联,公司并在当下目标是实现上海与外省能互联互通。

1、主要产品

自动售检票系统,简称AFC(AutoFareCollection)系统,是融计算机技术、信息收集和处理技术、机械制造技术于一体的自动化售票、检票系统,具有很强的智能化功能,主要应用于轨道交通领域,并已扩展至BRT等其它公共交通、大型公共场馆、旅游景区、智能楼宇等更多领域。目前国内城市轨道交通AFC系统共分为车票、车站终端设备、车站计算机系统、线路中央计算机系统、清分系统五个层次,公司的主要产品为车站终端设备。

(1)自动售票机,简称TVM,产品安装在车站非付费区内,用于出售轨道交通非接触式IC卡单程票,并可对储值票进行充值。自动售票机具有引导乘客购票的相关操作说明和提示,配备触摸屏、乘客显示器及运营状态显示器,用于显示各种信息及设备运行状态。

(2)自动检票机,简称AGM,该产品安装在车站付费区与非付费区之间,为旅客提供快速通过服务。检票机能接受非接触式单程IC卡车票和储值票的自动检票。对于有效的车票检票机让乘客通行,出站检票机能对非接触式单程IC卡车票进行回收。按功能可分为进站检票机、出站检票机和双向检票机三种。

(3)自动充值机,简称CVM,该产品设于车站非付费区,为旅客提供快速为公交卡充值服务,具有引导乘客充值的相关操作说明和提示,配置触摸屏、乘客显示器,用于显示设备运行状态及充值记录。

2、经营模式

(1)销售模式

轨道交通AFC业务的项目建设单位(业主)均采用公开招投标方式选择系统集成商和设备供应商,业主通常采用两种方式招标:一种方式是对系统集成和设备供应进行统一招标,确定项目总包方,由总包方对整个项目的系统集成和设备供应整体负责。这种情况下总包方一般为系统集成商,总包方再将设备供应业务分包给设备供应商,但也可以由设备供应商作为总

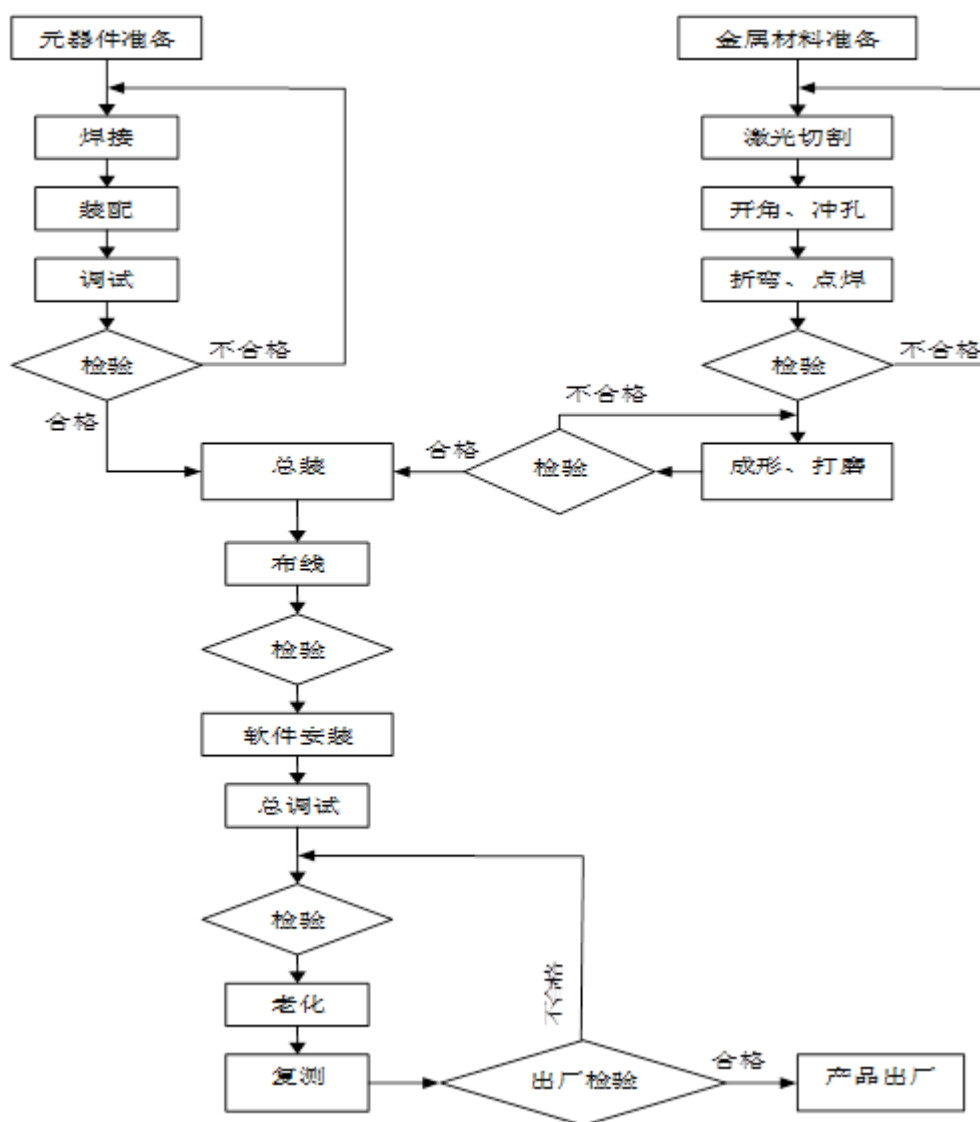
包方，将系统集成中的软件部分分包给传统的系统厂商；另一种方式是对系统集成和AFC终端设备的供应进行分开招标，分别确定设备供应商和系统集成商，中标的系统集成商负责对整个AFC系统进行集成，设备供应商负责提供对应标的的AFC终端设备。对于城市轨道交通项目来说，一般由系统集成商对各城市轨道交通AFC项目进行竞标，但受限于制造工艺或生产规模，系统集成商会将大部分AFC终端设备的制造业务分包给专业生产此类产品的企业。此外，部分城市，比如上海和武汉，也会将系统集成和AFC终端设备分开招标，终端设备供应商中标后再和中标的系统集成商或者业主签订设备供应合同。

本公司主要产品系AFC终端设备，之前以国内外知名系统集成商分包模式为主，从本年度起主要以系统集成商身份参与国内AFC系统集成商的招投标。

(2)生产模式

2.1生产流程

生产流程图



2.2 生产组织模式

公司目前的生产模式为以销定产。公司按照订单进行原材料采购，组织生产。公司AFC终端设备具有非标准化的特点，

同类产品在不同项目中也因功能配置、技术参数、自制模块使用比例等不同而差异较大。因此对轨道交通项目的投产需制定相应的生产计划，相关原材料的采购跟踪。

2.3 系统集成软件开发模式

AFC系统集成软件主要涵盖AFC软件、ACC软件，公司形成基础配套软件，并根据订单对非标部分进行开发，包括一卡通、与系统设备等接口开发，并实现客户特殊的招标需求，并在系统运行过程中跟进数据的分析及软件的更新。

2.4 项目管理模式

AFC终端设备应用于轨道交通等工程项目，公司针对本行业的特点相应实行项目经理负责制，各项目配置相应的项目经理，由项目经理对项目的前期论证、招投标策划、产品方案设计、生产组织、安装调试等工作实行全过程跟踪管理。

3、业绩驱动因素

(1) 专业技术及创新优势

AFC终端设备是集计算机技术、网络技术、自动控制技术、非接触式IC卡技术、机电一体化技术、传感技术、机械制造技术等多门技术于一体的复杂系统。设备种类繁多，技术含量高，结构复杂，对整体设计、模块制造和设备管理水平等方面要求较高，需要较强的综合技术融合运用能力，专业化程度很高，产业的成熟需要长时间的专业化积累与沉淀。公司自2001年起，就定位于AFC终端设备的研发、生产、销售与服务，并一直专注于这一领域的专业化发展。多年的专业化经营为公司在制造工艺、人才团队、研发成果、客户资源等方面积累了许多宝贵经验，也有利于与各系统集成商合作关系的促进与强化。

公司长期以来注重培育自身的研发力量，公司的研发团队主要由研发部和工程部组成，公司拥有各类专业研发技术人员及项目管理人员122名。公司研发部承担核心模块和新产品研发的主要工作，具有相应的结构设计、工艺设计、控制电路板设计和控制软件开发等综合能力，是公司的核心部门。十多年来公司已先后自主研发出几十种不同制式的AFC终端设备核心模块和终端产品，包括三杆式阻挡模块、扇门阻挡模块、平开门阻挡模块、方卡发送模块与回收模块、Token发送模块与回收模块、硬币处理模块等。截至目前，公司已取得28项发明专利，19项实用新型专利，14项外观设计专利和37项软件著作权，覆盖各种类型的AFC终端设备和核心模块。

(2) 市场及品牌优势

公司成立于2001年，是中国AFC行业的早期开拓者之一，伴随着中国AFC行业的成长与发展，公司逐步成长起来，已具有超过10年的行业经验。作为AFC终端设备制造商和系统集成商，公司是国内承接项目数量最多的企业之一，已进入国内外几十个城市轨道交通线路，海外业务包括印度、马来西亚、阿根廷、委内瑞拉、西班牙、菲律宾等。公司在业务开拓中不仅注重与系统集成商之间的分工与合作，同时也与各城市的轨道交通投资运营商保持良好合作关系，这种战略功能定位有助于强化公司产品的市场地位。目前，公司的产品质量与服务不仅获得合作系统集成商的认可，同时也获得项目终端业主的认可，业主的良好口碑的推荐已经成为公司获得多项分包业务的重要渠道之一。因此公司在AFC终端设备行业先发优势较为明显。

同时公司分别已取得上海名牌及上海著名商标，上海作为全国轨道交通的最发达城市之一，公司产品受到了市场的广泛认可，对公司的行业地位产生积极的影响。

二、主要资产重大变化情况

1、主要资产重大变化情况

主要资产	重大变化说明
股权资产	原控股子公司亮啦数据，因战略投资者进入，股权稀释丧失控制权，不在合并报表，转为公司合营企业，以致长期股权投资额增加。
固定资产	平湖终端设备智能生产线项目本报告期达可使用状态，结转为固定资产，以致固定

	资产原值增加约 6000 万元。
在建工程	平湖终端设备智能生产线项目本报告期达可使用状态，原在建工程结转为固定资产。

2、主要境外资产情况

适用 不适用

三、核心竞争力分析

公司是否需要遵守特殊行业的披露要求

否

1、行业优势

公司成立于2001年，始于上海地铁自动售检票系统（AFC）终端设备的建设项目。是一家专注于轨道交通AFC终端设备研发和生产的公司。拥有一支包括软件、电子和机械的产品开发的高素质队伍，在产品的设计开发方面具有精湛的技术并已累计超过15年的行业经验，为客户提供完整的AFC终端设备解决方案，公司是国内最早参与地铁AFC终端设备设计、生产制造的企业之一，是上海地铁AFC终端设备技术规范制定参与者之一。公司拥有包括阻挡模块、回收模块、发送模块、找零模块等核心模块的自主专利。除大量参与国内地铁项目外，公司产品还成功销往马来西亚、印度、阿根廷、西班牙等国家和地区。公司产品先后通过了国内外3C、CE、CB、UL等第三方等权威检测机构认证。

2、品牌优势及专业优势

经过长约18年的业务发展，公司已陆续获得了上海驰名商标、著名商标等荣誉。公司在行业中建立了一定的品牌知名度，公司技术能力和产品质量得到了客户的广泛认可和一致好评，同时公司与上海华腾、三星、英德拉、中国软件、浙大网新、方正国际等规模较大的国内外AFC系统集成商建立了长期合作的伙伴关系。

公司主营业务突出，目前全部来自AFC终端设备及相关业务。公司自2001年起，就定位于AFC终端设备的研发、生产、销售与服务，并一直专注于这一领域的专业化发展。多年的专业化经营为公司在制造工艺、人才团队、研发成果、客户资源等方面积累了许多宝贵经验，也有利于与各系统集成商合作关系的促进与强化。公司拥有丰富的AFC系统产品设计开发及应用经验，具备完全自主的知识产权的核心技术，具有开发一定稳定可靠产品化的AFC系统及设备，产品拥有非常高的国产化率，除纸币模块外，其他技术产品几乎实现自主知识产权的国产化开发。

随着互联网支付的引用，市场逐步推行app实现扫码过闸机方式，公司作为总包方承接上海申通地铁全站点AFC设备改造项目，专业优势凸显。

3、产能及成本优势

公司具有从应用软件开发、机械设计、硬件设计到钣金加工的全产业链研发生产能力，公司自行设计和生产的AFC终端设备的核心模块已有效地替代了进口产品，并实现大量出口，所以公司在成本控制方面较行业内其他核心模块依赖进口的企业具有明显优势。同时，由于具有全产业链生产能力和相对独立运作的研发团队，且公司在多年经营中积累了丰富的项目经验，对项目的控制能力强，对订单的反应速度快，能够按照客户的要求迅速组织研发生产，且具有多个项目同时开展研发、生产的交叉管理能力。

随着平湖智能终端设备生产线的建成及投入生产，公司产能增加，在应对市场竞争加剧的当下，公司的产能优势、相应的及时性、规模化效应的成本下降已经成为核心竞争力的保障。

4、市场拓展优势

截至目前，公司所承接的轨道交通AFC终端设备项目已遍及国内几十个大中型城市，公司还积极拓展印度、马来西亚、阿根廷、西班牙等国际市场，在国内企业中较早实现了AFC终端设备整线整机出口，表现出较强的市场开拓能力。公司还成功将产品拓大应用至BRT及汽车站领域，产品进入济南、乌鲁木齐、柳州、舟山、连云港等地BRT，上海、无锡、西安、贵港、南宁等地长途汽车站，国内部分高校的图书馆及菲律宾电影院等公共场所，成为国内外其它应用领域的早期开拓者，展现出较强的市场把握能力，2016年承接松江有轨电车项目实现了有轨电车版图上的突破，因此公司的业务能力涵盖铁路、地铁、有轨电车、BRT及高校等公共设施。

随着互联网扫码乘车业务兴起，公司在2016年布局成立的亮啦数据公司，经过1年左右的团队组建及研发，已拥有了以app实现扫码乘车的整套解决方案，也吸引了奇睿投资作为亮啦的战略投资者投资首次投资3000万元共同携手开拓轨交互联网市场。

5、资金优势

随着AFC项目规模的日渐成长，业主对竞标企业的资本实力要求较高，其次设备以定制方式生产，前期需投入大量的研发资金，且整个项目的实施周期较长，需要大量流动资金支持，这无疑对规模小、资金实力弱的企业提出了较大挑战。而本公司作为公众公司整体资产负债率不足30%，且有较强的融资能力，在资金优势方面明显。

第四节 经营情况讨论与分析

一、概述

报告期内，国家宏观经济环境和国内经济环境未见明显好转，市场竞争激烈，面临严峻的困难和挑战，公司管理层在年初制定的2018年度战略部署，有序的开展经营：1) 向系统集成商转型升级，承接和实施AFC系统集成项目，提高自身的市场综合竞争力。2) 研发上继续保持充足投入，实现技术与与时俱进：对已有的核心模块如发送模块、硬币处理模块、阻挡模块、回收模块等升级换代，同时开发AFC系统、ACC系统的应用平台等；3) 抓住轨道交通互联网改革机遇，开发并应用公交车、地铁读卡器应用技术，全力协助申通集团对上海地铁AFC设备改造。4) 拓展海外市场，提高2018年出口的产品及销量；5) 加强应收账款的催款，对大幅超过合同付款期拖欠的应收款客户采取函件、诉讼等方式维护公司的权益。

报告期内经营情况如下：1、营业收入实现1.46亿元，较上年度上涨6.11%；2、AFC设备类型及核心模块技术继续保持行业领先，但受人工及材料的上涨，毛利率下降为38%；3、报告期实现归属于母公司净利润约3808万，较上年度同期增加97.66%，主要系非经常性损益较上年度同期大幅上升。4、经营性现金流量净流入1312万元，较上年同期有较大好转，但报告期内重大客户应收账款的回款状况仍然不佳。5、在平湖新埭投资6000万终端设备生产线本年度4月份正式投产，上半年完成经营收入3100万元，实现净利润200万元。6、本报告期承接（含中标）AFC系统集成2.2亿元，郑州5号线及柳州轻轨1号线（中标）；承接海外印度孟买、印度德里CS26、印度KMRC等项目合同金额约3000万元；上海地铁二维码改造项目总承包3100万（中标）等，截止本报告日，在手储备订单有8.47亿元。

报告期主要财务报表项目、财务指标重大变动的情况及原因：

1、资产负债表项目

- 1) 货币资金较年初大幅下降87.05%，主要系报告期末2.21亿结构性存款未到期。
- 2) 应收票据较年初大幅下降52.54%，主要系报告期初票据已到期承兑。
- 3) 预付账款较年初下降了40.84%，主要系期初预付供应商款项在报告期陆续到货。
- 4) 其他流动资产较年初大幅上升4,955.84%，主要系本报告期购买未到期结构性存款2.21亿元。
- 5) 长期股权投资较年初大幅增加328.05%，主要系本报告期亮啦数据因战略投资者增资，股份稀释至43.3%，成为联营企业所致。
- 6) 固定资产较年初年初大幅增加515.31%，主要系本报告期平湖智能终端生产基地达到可使用状态，在建工程转固所致。
- 7) 在建工程较年初下降97.49%，主要系全资子公司智达信平湖生产线基地达到可使用状态，转为固定资产。
- 8) 其他非流动资产期初为预付的工程款，本期已完工结转。
- 9) 应付职工薪酬较年初下降42.10%，主要系上年末的奖金本报告期全部发放完毕。

2、利润表项目

- 1) 税金及附加较上年度同期增加35.15%，主要系报告期内附加税增加
- 2) 投资收益较上年度同期增加510.21%，主要系亮啦数据因战略投资者增资，导致丧失控制权，不再合并，根据会计准则确认为投资收益。
- 3) 营业外收入较上年同期增加3891%，主要系本期收到的政府补助金额较大。
- 4) 所得税费用较上年同期增加57.81%，主要系本报告计提未实现的投资收益的递延所得税费用。

3、现金流量表项目

- 1) 经营活动产生的现金流量净额为1312万元，主要系本报告期收款较上年度同期增加。
- 2) 投资活动产生的现金流量净额为支出26,519万元，主要系本报告期购买结构性存款2.21亿未到期所致。
- 3) 筹资活动产生的现金流量净额为1751万元，主要系原控股子公司亮啦数据吸收战略投资者投资额3000万元，及2017年年

度分红1,377.6万元所致。

针对轨道交通市场政策及市场的变化，2018年度公司将进一步加强市场开拓、新产品研发、管理等全方面的优化，提高公司综合竞争力。

二、主营业务分析

概述

参见“经营情况讨论与分析”中的“一、概述”相关内容。

主要财务数据同比变动情况

单位：元

	本报告期	上年同期	同比增减	变动原因
营业收入	146,129,811.22	137,719,949.17	6.11%	
营业成本	90,595,799.76	96,649,056.38	-6.26%	
销售费用	3,374,593.24	2,707,211.80	24.65%	
管理费用	23,870,976.47	18,947,283.53	25.99%	研发费用
财务费用	-1,517,886.18	-1,320,499.28	14.95%	
所得税费用	5,750,950.60	3,644,318.34	57.81%	未实现的投资收益计提了递延所得税费用
研发投入	8,392,959.61	7,418,381.11	13.14%	
经营活动产生的现金流量净额	13,121,190.67	-40,147,314.85	132.68%	本期收款较上年同期有所改善
投资活动产生的现金流量净额	-265,188,175.34	-165,377,685.42	60.35%	本期已购买未到期银行理财产品
筹资活动产生的现金流量净额	17,513,255.02	-9,102,140.39	292.41%	本期原控股子公司亮啦数据吸收战略投资者投资 3000 万元
现金及现金等价物净增加额	-234,360,208.10	-214,159,868.33	9.43%	

公司报告期利润构成或利润来源发生重大变动

适用 不适用

公司报告期利润构成或利润来源没有发生重大变动。

占比 10% 以上的产品或服务情况

适用 不适用

单位：元

	营业收入	营业成本	毛利率	营业收入比上年同期增减	营业成本比上年同期增减	毛利率比上年同期增减
分产品或服务						

AFC 售检票系统及其他设备	122,738,214.45	72,089,269.62	41.27%	4.97%	-13.64%	12.66%
技术服务收入	23,174,241.77	18,506,530.14	20.14%	11.44%	40.51%	-16.52%

三、非主营业务分析

√ 适用 □ 不适用

单位：元

	金额	占利润总额比例	形成原因说明	是否具有可持续性
投资收益	12,069,455.70	28.15%	原控股子公司亮啦数据，因战略投资者进入，股权稀释丧失控制权，不在合并报表，转为公司合营企业，以致长期股权投资额增加。	否
资产减值	-7,744,010.93	-18.06%	根据账龄法计提坏账准备金	是
营业外收入	2,271,135.64	5.30%	政府补贴收入	是
其他收益	7,693,000.00	17.94%	高新技术成果转化专项资金扶持	是

四、资产、负债状况分析

1、资产构成重大变动情况

单位：元

	本报告期末		上年同期末		比重增减	重大变动说明
	金额	占总资产比例	金额	占总资产比例		
货币资金	35,284,639.62	4.35%	272,396,904.92	32.91%	-28.56%	购买 2.21 亿结构性存款未到期
应收账款	204,924,652.03	25.27%	192,452,200.26	23.25%	2.02%	
存货	202,244,220.97	24.94%	216,220,949.51	26.12%	-1.18%	
长期股权投资	16,084,006.12	1.98%	3,757,505.16	0.45%	1.53%	
固定资产	72,001,880.43	8.88%	11,701,709.35	1.41%	7.47%	平湖智能生产达到可使用状态，转固
在建工程	1,283,573.07	0.16%	51,060,630.24	6.17%	-6.01%	平湖智能生产达到可使用状态，转固
其他流动资产	226,013,052.47	27.88%	4,470,336.25	0.54%	27.34%	购买 2.21 亿结构性存款未到期

2、以公允价值计量的资产和负债

适用 不适用

3、截至报告期末的资产权利受限情况

项目	期末账面价值	受限原因
货币资金	2,650,667.08	为保函提供质押担保

五、投资状况分析

1、总体情况

适用 不适用

2、报告期内获取的重大的股权投资情况

适用 不适用

3、报告期内正在进行的重大的非股权投资情况

适用 不适用

4、以公允价值计量的金融资产

适用 不适用

5、募集资金使用情况

适用 不适用

(1) 募集资金总体使用情况

适用 不适用

单位：万元

募集资金总额	22,303.64
报告期投入募集资金总额	1,540.46
已累计投入募集资金总额	15,681.95
报告期内变更用途的募集资金总额	0
累计变更用途的募集资金总额	0
累计变更用途的募集资金总额比例	0.00%

募集资金总体使用情况说明

1、募集资金到位情况：经中国证券监督管理委员会《关于核准上海华铭智能终端设备股份有限公司首次公开发行股票的批复》（证监许可[2015] 825 号）核准，公司向社会公开发行人民币普通股（A 股）1,722 万股，发行价格为每股 14.25 元，募集资金总额为人民币 24,538.50 万元，扣除发行费用 2,234.86 万元，本公司实际募集资金净额为人民币 22,303.64 万元。上述募集资金到位情况已经上会会计师事务所（特殊普通合伙）审验，并于 2015 年 5 月 25 日出具上会师报字(2015) 第 2461 号验资报告。2、募集资金本期使用金额及当前结余情况：2018 年上半年，公司在“智能终端设备生产线项目”使用募集资金 1,034.7 万元；在“补充其他主营业务发展所需营运资金”使用募集资金 0.00 万元。在“研发展示中心建设项目”使用募集资金 505.76 万元。截至 2018 年 6 月 30 日，公司募集资金专户实际余额 7,859.93 万元，其中：募集资金实际余额 6,650.45 万元，累计银行利息收入、理财产品投资收益及手续费发生额 1,209.48 万元。

(2) 募集资金承诺项目情况

√ 适用 □ 不适用

单位：万元

承诺投资项目和超募资金投向	是否已变更项目(含部分变更)	募集资金承诺投资总额	调整后投资总额(1)	本报告期投入金额	截至期末累计投入金额(2)	截至期末投资进度(3)= (2)/(1)	项目达到预定可使用状态日期	本报告期实现的效益	截止报告期末累计实现的效益	是否达到预计效益	项目可行性是否发生重大变化
承诺投资项目											
智能终端设备生产线项目	否	15,472.4	15,472.4	1,034.7	9,787.05	63.25%	2018 年 03 月 31 日	194.47	194.47	是	否
研发展示中心建设项目	否	1,790	1,790	505.76	824.88	46.08%	2018 年 12 月 31 日			不适用	否
补充其他主营业务发展所需营运资金	否	5,041.24	5,041.24		5,070.03	100.57%				不适用	否
承诺投资项目小计	--	22,303.64	22,303.64	1,540.46	15,681.96	--	--	194.47	194.47	--	--
超募资金投向											
无											
超募资金投向小计	--	0	0	0		--	--			--	--
合计	--	22,303.64	22,303.64	1,540.46	15,681.96	--	--	194.47	194.47	--	--
未达到计划进度或预计收益的情况和原因（分具体项目）	1、智能终端设备生产线项目拟通过全资子公司智达信自动化设备有限公司在平湖临沪产业园(新埭镇内)投资土建、装修、生产设备采购等。2018 年 3 月智能终端设备生产线已达可使用状态，并逐步投入生产，累计投入占承诺投资额 63%，主要是该项目下的机械设备向上海华铭租赁，待相关条件成熟后再行采购先进设备；2、公司研发展示中心建设项目原计划建设地址位于上海市松江区茸北工业区施惠路北侧（即公司老厂区）。公司根据未来规划及业务发展需要，于 2017 年 5 月 19 日召开董事会，										

	审议通过了将研发展示中心建设项目实施地点变更至平湖市临沪产业园（新埭镇）内（即公司智能终端设备生产线项目实施地点）。公司通过与智能终端设备生产线项目共同施工建造综合楼，并对部分综合楼区域进行装修的方式实施该项目。研发展示中心建设项目将在下半年正常推进。
项目可行性发生重大变化的情况说明	不适用
超募资金的金额、用途及使用进展情况	不适用
募集资金投资项目实施地点变更情况	适用 以前年度发生 公司研发展示中心建设项目实施地点变更至平湖市临沪产业园（新埭镇内）。
募集资金投资项目实施方式调整情况	适用 以前年度发生 1、因为厂房和综合楼建筑面积增加及建材人工成本上涨，将“生产设备购置及工程预备费”项中的 2,454.74 万元资金调入至“土建及装修工程”项中。2、因研发展示中心建设项目实施地点变更，将建设项目“设备及软件购置”项中的 515 万元资金用于土建及装修，除此之外无其他项目实施调整。
募集资金投资项目先期投入及置换情况	不适用
用闲置募集资金暂时补充流动资金情况	不适用
项目实施出现募集资金结余的金额及原因	不适用
尚未使用的募集资金用途及去向	截至本报告期末，剩余尚未使用的募集资金均存放在公司银行募集资金专户中。
募集资金使用及披露中存在的问题或其他情况	报告期内，公司募集资金不存在未按规定使用以及相关信息未及时、真实、准确、完整披露的情况。

（3）募集资金变更项目情况

适用 不适用

公司报告期不存在募集资金变更项目情况。

6、委托理财、衍生品投资和委托贷款情况

（1）委托理财情况

适用 不适用

报告期内委托理财概况

单位：万元

具体类型	委托理财的资金来源	委托理财发生额	未到期余额	逾期未收回的金额
银行理财产品	自有资金	15,400	15,000	0
银行理财产品	募集资金	7,100	7,100	0
合计		22,500	22,100	0

单项金额重大或安全性较低、流动性较差、不保本的高风险委托理财具体情况

√ 适用 □ 不适用

单位：万元

托机构名称(或受托人姓名)	受托机构(或受托人)类型	产品类型	金额	资金来源	起始日期	终止日期	资金投向	报酬确定方式	参考年化收益率	预期收益(如有)	报告期实际损益金额	报告期损益实际收回情况	计提减值准备金额(如有)	是否经过法定程序	未来是否还有委托理财计划	事项概述及相关查询索引(如有)
兴业银行松江支行	银行	保本浮动收益型产品	3,800	自有	2018年04月10日	2018年10月09日	银行间拆借、利率套期等衍生工具	保本付息	4.40%	82.45	0	否	0	是	是	
上海银行松江支行	银行	上海银行“稳进”2号第SD21803M063A期结构性存款产品	3,000	募集资金	2018年05月17日	2018年08月16日	固定收益工具、货币市场工具、存款等	保本付息	4.50%	33.66	0	否	0	是	是	
上海银行松江支行	银行	上海银行“稳进”2号第SD21803M063A期结构性	3,000	募集资金	2018年05月17日	2018年08月16日	固定收益工具、货币市场工具、存款等	保本付息	4.50%	33.66	0	否	0	是	是	

		存款产品													
上海 银行 松江 支行	银行	上海银行“稳进”2号第SD21803M063A期结构性存款产品	3,000	自有资金	2018年05月17日	2018年08月16日	固定收益工具、货币市场工具、存款等	保本付息	4.50%	33.66	0	否	0	是	是
上海 浦东 发展 银行	银行	利多多对公结构性存款固定持有期JG903期	3,000	自有资金	2018年05月15日	2018年11月15日	固定收益工具、货币市场工具、存款等	保本付息	4.50%	67.32	0	否	0	是	是
兴业 银行 松江 支行	银行	保本浮动收益型产品	1,100	募集资金	2018年05月16日	2018年11月13日	银行间拆借、利率套期等衍生工具	保本付息	4.50%	24.88	0	否	0	是	是
中国 银行 松江 支行	银行	人民币金球智选 [CNY QQZX]	1,000	自有资金	2018年05月22日	2018年07月26日	债权等固定收益产品	保本付息	3.60%	6.5	0	否	0	是	是
上海 农商 行中 山支 行	银行	“鑫意”理财恒通M18029期人民币理财产品	1,000	自有资金	2018年06月04日	2018年09月03日	固定收益工具、货币市场工具、存款等	保本付息	4.25%	10.6	0	否	0	是	是
光大	银行	结构性	3,000	自有	2018	2018	固定	保本	4.50%	69	0	否	0	是	是

银行 松江 新城 支行		存款		资金	年 05 月 28 日	年 11 月 28 日	收益 工具、 货币 市场 工具、 存款 等	付息								
农业 银行 上海 中山 支行	银行	本利丰 天天利	400	自有 资金	2018 年 05 月 28 日	2018 年 06 月 15 日	债权 等固 定收 益产 品	保本 付息	2.30%	0.31	0	是	0	是	是	
农业 银行 上海 中山 支行	银行	本利丰 天天利	200	自有 资金	2018 年 05 月 28 日	2018 年 07 月 17 日	债权 等固 定收 益产 品	保本 付息	2.30%	0.58	0	否	0	是	是	
合计			22,500	--	--	--	--	--	--	362.62	0	--	0	--	--	--

委托理财出现预期无法收回本金或存在其他可能导致减值的情形

适用 不适用

(2) 衍生品投资情况

适用 不适用

公司报告期不存在衍生品投资。

(3) 委托贷款情况

适用 不适用

公司报告期不存在委托贷款。

六、重大资产和股权出售

1、出售重大资产情况

适用 不适用

公司报告期末未出售重大资产。

2、出售重大股权情况

适用 不适用

七、主要控股参股公司分析

适用 不适用

公司报告期内无应当披露的重要控股参股公司信息。

八、公司控制的结构化主体情况

适用 不适用

九、对 2018 年 1-9 月经营业绩的预计

预测年初至下一报告期期末的累计净利润可能为亏损或者与上年同期相比发生大幅度变动的警示及原因说明

适用 不适用

十、公司面临的风险和应对措施

1. 原材料价格上涨的风险

公司生产所用主要原材料为不锈钢、外购模块等，根据往年数据统计，直接材料成本占主营业务成本的比例为70%左右。随着通货膨胀，有色金属等基础原材料上涨，将大幅度拉动不锈钢等原材料上涨，导致生产成本上升，从而影响公司整体毛利和经营业绩。

应对措施：1、加强对承接项目事前管理及项目预算，提前锁定成本上升成本，2、加强采购部品质管理，加强采购价格管控，加强培训提高采购议价能力，开拓新的采购渠道，对部分原材料采购尝试进行招标制。3、借助研发优势、规模生产、质量保证降低消耗成本。

2. 核心技术泄密及核心技术人员流失风险

新技术、新产品的研发依赖于专业技术人才，尤其是核心技术人员，核心技术和核心技术人员是公司核心竞争力的重要组成部分，也是公司进一步创新和发展的基础。如果出现核心技术泄密、核心技术人员流失，将对公司正常生产经营和持续发展造成不利影响。

应对措施：在与核心技术人员签订《保密协议》的基础上，完善股权激励制度，加强企业文化和员工福利建设，提升员工幸福感和企业归属感，同时密切关注市场薪资动态，做到快速响应及决策。

3、应收账款回收风险

截止2018年6月30日，公司应收账款余额约2.5亿元，其中上半年确认含税收入约1.46亿元，经营性现金流增加1312万元，从数据分析，公司2018年上半年回款情况不佳，应收账款周转率偏低，1、将严重占用公司流动资金，造成资金短缺；2、应收款余额及账龄较大，根据账龄分析法计提坏账准备金，将影响公司的净利润。

应对措施：加大销售人员对收款的考核，下半年以催款为工作重心；成立法务、财务为主的催款小组，对长期未能收回的款项的公司采用法律措施。

3、外延式并购风险

公司从自身出发拟通过外延式并购的方式增强上市公司的核心竞争力，丰富产业链及公司生态圈，公司分别于2018年4月4日，中国证监会并购重组审核委员会审核无条件通过，公司发行股份及支付现金购买资产并募集配套资金。本次重组标的为拟以发行股票和现金方式收购国政通90%的股权，作价16.9亿元。

应付措施：充分主导战略决策，及时沟通经营情况，双方在信任、透明、协调有序的情况下，推动上市公司的双轮驱动发展。

第五节 重要事项

一、报告期内召开的年度股东大会和临时股东大会的有关情况

1、本报告期股东大会情况

会议届次	会议类型	投资者参与比例	召开日期	披露日期	披露索引
2017 年度股东大会	年度股东大会	57.57%	2018 年 05 月 14 日	2018 年 05 月 14 日	2018-044

2、表决权恢复的优先股股东请求召开临时股东大会

适用 不适用

二、本报告期利润分配及资本公积金转增股本预案

适用 不适用

公司计划半年度不派发现金红利，不送红股，不以公积金转增股本。

三、公司实际控制人、股东、关联方、收购人以及公司等承诺相关方在报告期内履行完毕及截至报告期末超期未履行完毕的承诺事项

适用 不适用

承诺事由	承诺方	承诺类型	承诺内容	承诺时间	承诺期限	履行情况
收购报告书或权益变动报告书中所作承诺						
资产重组时所作承诺	华铭智能董事、监事、高管	股份锁定承诺	承诺至华铭智能以发行股份及支付现金的方式购买国政通 90%的股权同时向不超过 5 名其他特定投资者发行股份募集配套资金的交易，自复牌之日起至实施完毕期间，承诺不减持华	2018 年 04 月 04 日	至购买股权实施完毕	正在履行

			铭智能股份。			
首次公开发行或再融资时所作承诺	张亮	股份锁定承诺	<p>本公司董事长、实际控制人、控股股东张亮承诺：自公司股票在证券交易所上市交易之日起三十六个月内，不转让或者委托他人管理在本次发行前本人直接或间接持有的公司股份，也不由公司回购该部分股份。36 个月期满后的 24 个月内，不转让或者委托他人管理该等股份。在上述锁定期满后，每年转让的股份不超过其直接和间接持有公司股份总数的 25%；离职后六个月内，不转让其直接和间接持有的公司股份；离职六个月后的十二个月内转让其直接或间接持有的公司股份不超过该部分股份总数的 50%；在公司首次</p>	2015 年 05 月 27 日	60 个月	正常履行

		<p>公开发行股票上市之日起六个月内申报离职的，自申报离职之日起十八个月内不转让其直接持有的公司股份；在公司首次公开发行股票上市之日起第七个月至第十二个月之间申报离职的，自申报离职之日起十二个月内不转让其直接持有的公司股份。上述锁定期满后两年内减持的，减持价格不低于股票的发行价（期间如有发生分红、派息等除权除息事项，该最低减持价格相应调整）。公司股票上市后 6 个月内如股票连续 20 个交易日的收盘价均低于发行价，或者上市后 6 个月期末收盘价低于发行价，其所持股份的锁定期自动延</p>			
--	--	--	--	--	--

			长 6 个月。上述承诺不因其职务变更或离职等原因终止			
	张晓燕、谢根方	股份锁定承诺	<p>本公司持有 5% 以上股份的股东张晓燕、谢根方承诺：自公司股票上市起三十六个月内，不转让或委托他人管理首次公开发行股票前其持有的公司股份，也不由公司回购该部分股份。锁定期满后，每年转让的股份不超过其直接和间接持有公司股份总数的 25%；离职后六个月内，不转让其直接和间接持有的公司股份；离职六个月后的十二个月内转让其直接或间接持有的公司股份不超过该部分股份总数的 50%；在公司首次公开发行股票上市之日起六个月内申报离职的，</p>	2015 年 05 月 27 日	36 个月	履行完毕

		<p>自申报离职之日起十八个月内不转让其直接持有的公司股份；在公司首次公开发行股票上市之日起第七个月至第十二个月之间申报离职的，自申报离职之日起十二个月内不转让其直接持有的公司股份。上述锁定期满后两年内减持的，减持价格不低于股票的发行价（期间如有发生分红、派息等除权除息事项，该最低减持价格相应调整）。公司股票上市后 6 个月内如股票连续 20 个交易日的收盘价均低于发行价，或者上市后 6 个月期末收盘价低于发行价，其所持股份的锁定期自动延长 6 个月。上述承诺不因其职务变更或离职等原</p>			
--	--	--	--	--	--

			因终止			
	张金兴	股份锁定承诺	<p>本公司持有5%以上股份的股东张金兴承诺：自公司股票上市起三十六个月内，不转让或委托他人管理首次公开发行股票前其持有的公司股份，也不由公司回购该部分股份。在锁定期满后24个月内减持的，需满足以下条件：1)减持满足条件：其在锁定期内，能够及时有效地履行首次公开发行股票时公开承诺的各项义务；且减持价格不低于发行人公开发行时的发行价（期间公司如有派发股利、送股、转增股本等除权除息事项，上述价格相应调整）。2)减持意向：在其所持发行人股票锁定期届满后的12个月内，减持数量不超</p>	2015年05月27日	36个月	履行完毕

			<p>过其持有发行人股份的 30%；在其所持发行人股票锁定期届满后的第 13 至 24 个月内，减持数量不超过其所持发行人股票锁定期届满后第 13 个月初持有发行人股份的 30%。</p> <p>3) 减持方式：若每批减持的单笔交易数量或交易金额满足大宗交易制度的最低规定，将通过大宗交易方式进行减持；若减持的单笔交易数量或交易金额不满足大宗交易制度的最低规定，将通过二级市场出售的方式进行减持。</p> <p>4) 减持价格：若通过大宗交易方式减持股份，则减持价格按照大宗交易制度相关规定执行；在锁定期满后 24 个月内，不论以大宗交易方</p>			
--	--	--	--	--	--	--

			式或二级市场出售方式，承诺最低减持价格为发行人首次公开发行股票的发价，期间如有发生分红、派息等除权除息事项，该最低减持价格相应调整。5) 信息披露：将及时、充分履行股份减持的信息披露义务，减持前 3 个工作日将发布减持提示性公告，并承诺在减持股份期间，严格遵守中国证监会、证券交易所有关法律、法规的相关规定，并提前三个交易日公告。			
股权激励承诺						
其他对公司中小股东所作承诺	张亮	增持	在符合中国证监会和深圳证券交易所相关规定的情况下，拟使用自有或自筹资金择机增持不超过 2,755,200 股（即不超过公司总股本 2%）的公司股	2018 年 02 月 02 日	6 个月	正在履行

			份			
承诺是否及时履行	是					

四、聘任、解聘会计师事务所情况

半年度财务报告是否已经审计

是 否

公司半年度报告未经审计。

五、董事会、监事会对会计师事务所本报告期“非标准审计报告”的说明

适用 不适用

六、董事会对上年度“非标准审计报告”相关情况的说明

适用 不适用

七、破产重整相关事项

适用 不适用

公司报告期未发生破产重整相关事项。

八、诉讼事项

重大诉讼仲裁事项

适用 不适用

本报告期公司无重大诉讼、仲裁事项。

其他诉讼事项

适用 不适用

诉讼(仲裁)基本情况	涉案金额(万元)	是否形成预计负债	诉讼(仲裁)进展	诉讼(仲裁)审理结果及影响	诉讼(仲裁)判决执行情况	披露日期	披露索引
胡新光买卖合同纠纷	66.4	否	截止报告出具日,已经法院调解达成一致和解意见,支付50万元	无重大影响	不适用	2018年02月26日	2018-008

九、媒体质疑情况

适用 不适用

本报告期公司无媒体普遍质疑事项。

十、处罚及整改情况

适用 不适用

公司报告期不存在处罚及整改情况。

十一、公司及其控股股东、实际控制人的诚信状况

适用 不适用

十二、公司股权激励计划、员工持股计划或其他员工激励措施的实施情况

适用 不适用

公司报告期无股权激励计划、员工持股计划或其他员工激励措施及其实施情况。

十三、重大关联交易

1、与日常经营相关的关联交易

适用 不适用

关联交易方	关联关系	关联交易类型	关联交易内容	关联交易定价原则	关联交易价格	关联交易金额(万元)	占同类交易金额的比例	获批的交易额度(万元)	是否超过获批额度	关联交易结算方式	可获得的同类交易市价	披露日期	披露索引
广州星才科技有限公司	参股公司	技术服务	合同约定	市场价格	1496 万元	1,496	27.34%	2,000	否	背靠背结算	1750 万元	2018 年 04 月 24 日	2018-036
合计				--	--	1,496	--	2,000	--	--	--	--	--
大额销货退回的详细情况				无此情况									
按类别对本期将发生的日常关联交易进行总金额预计的,在报告期内的实际履行情况(如有)				2017 年公司与广州地铁集团签订《广州市轨道佳通读写器改造(银联支付)》,合同金额 17,508,428.63 元。2017 年 02 月,公司与参股公司广州星才签订《广州市轨道交通读写器改造(银联支付)软件开发》,合同金额 14,960,000 元。									
交易价格与市场参考价格差异较大的原因(如适用)				不适用									

2、资产或股权收购、出售发生的关联交易

适用 不适用

公司报告期未发生资产或股权收购、出售的关联交易。

3、共同对外投资的关联交易

适用 不适用

公司报告期未发生共同对外投资的关联交易。

4、关联债权债务往来

适用 不适用

是否存在非经营性关联债权债务往来

是 否

公司报告期不存在非经营性关联债权债务往来。

5、其他重大关联交易

适用 不适用

公司报告期无其他重大关联交易。

十四、重大合同及其履行情况

1、托管、承包、租赁事项情况

(1) 托管情况

适用 不适用

公司报告期不存在托管情况。

(2) 承包情况

适用 不适用

公司报告期不存在承包情况。

(3) 租赁情况

适用 不适用

公司报告期不存在租赁情况。

2、重大担保

适用 不适用

公司报告期不存在担保情况。

3、其他重大合同

适用 不适用

公司报告期不存在其他重大合同。

十五、社会责任情况

1、重大环保情况

上市公司及其子公司是否属于环境保护部门公布的重点排污单位

否

公司及控股子公司不属于环境部门公布的重点排污单位。

2、履行精准扶贫社会责任情况

(1) 精准扶贫规划

公司报告年度暂未开展精准扶贫工作，也未后续精准扶贫计划。

(2) 半年度精准扶贫概要

(3) 精准扶贫成效

指标	计量单位	数量/开展情况
一、总体情况	——	——
二、分项投入	——	——
1.产业发展脱贫	——	——
2.转移就业脱贫	——	——
3.易地搬迁脱贫	——	——
4.教育扶贫	——	——
5.健康扶贫	——	——
6.生态保护扶贫	——	——
7.兜底保障	——	——
8.社会扶贫	——	——
9.其他项目	——	——
三、所获奖项（内容、级别）	——	——

(4) 后续精准扶贫计划

十六、其他重大事项的说明

适用 不适用

公司报告期不存在需要说明的其他重大事项。

十七、公司子公司重大事项

适用 不适用

第六节 股份变动及股东情况

一、股份变动情况

1、股份变动情况

单位：股

	本次变动前		本次变动增减（+，-）					本次变动后	
	数量	比例	发行新股	送股	公积金转股	其他	小计	数量	比例
一、有限售条件股份	81,722,200	59.32%				-21,334,600	-21,334,600	60,387,600	43.84%
3、其他内资持股	81,722,200	59.32%				-21,334,600	-21,334,600	60,387,600	43.84%
境内自然人持股	81,722,200	59.32%				-21,334,600	-21,334,600	60,387,600	43.84%
二、无限售条件股份	56,037,800	40.68%				21,334,600	21,334,600	77,372,400	56.16%
1、人民币普通股	56,037,800	40.68%				21,334,600	21,334,600	77,372,400	56.16%
三、股份总数	137,760,000	100.00%				0	0	137,760,000	100.00%

股份变动的原因

√ 适用 □ 不适用

股东名称	期初限售股数	本期解除限售股数	备注
谢根方	5,566,400	1,391,600	首发承诺到期解禁，但系董事、监高级管理人员在任职期间每年解锁上年末所持有公司股份的 25%。
张金兴	5,566,400	5,566,400	首发承诺到期解禁
张晓燕	5,566,400	5,566,400	首发承诺到期解禁
徐剑平	1,293,600	323,400	首发承诺到期解禁，但系董事、监高级管理人员在任职期间每年解锁上年末所持有公司股份的 25%。
蔡红梅	980,000	245,000	首发承诺到期解禁，但系董事、监高级管理人员在任职期间每年解锁上年末所持有公司股份的 25%。
陆英	980,000	245,000	首发承诺到期解禁，但系董事、监高级管理人员在任职期间每年解锁上年末所持有公司股份的 25%。
吴立钊	392,000	392,000	首发承诺到期解禁
季新华	156,800	156,800	董、监、高离任后到期解禁
吴连荣等7人	7,448,000	7,448,000	首发承诺到期解禁

合计	27,949,600	21,334,600
----	------------	------------

股份变动的批准情况

适用 不适用

公司于2018年05月23日向中国证券登记结算有限责任公司提交了《解除限售股份申请表》等相关资料，于2018年05月28日收到中国证券登记结算有限责任公司变更登记确认书，公司于2018年05月28日向深交所提交发行人解除限售相关申请，并得到批准，于2018年05月28日发布了《关于2018年部分限售股份上市流通提示性公告》（详情请参见巨潮资讯网，公告编号：2018-049）。于2018年05月30日收到中国证券登记结算有限责任公司出具的结果报表。

股份变动的过户情况

适用 不适用

股份变动对最近一年和最近一期基本每股收益和稀释每股收益、归属于公司普通股股东的每股净资产等财务指标的影响

适用 不适用

公司认为必要或证券监管机构要求披露的其他内容

适用 不适用

2、限售股份变动情况

适用 不适用

单位：股

股东名称	期初限售股数	本期解除限售股数	本期增加限售股数	期末限售股数	限售原因	拟解除限售日期
张亮	53,390,400			53,390,400	首发承诺	2020年5月26日
谢根方	5,566,400	1,391,600		4,174,800	董监高限售	董事、监事、高级管理人员在任职期间每年解锁上年末所持有公司股份的25%。
张金兴	5,566,400	5,566,400		0	首发承诺到期	2018年5月30日
张晓燕	5,566,400	5,566,400		0	首发承诺到期	2018年5月30日
徐剑平	1,293,600	323,400		970,200	董监高限售	董事、监事、高级管理人员在任职期间每年解锁上年末所持有公司股份的25%。
蔡红梅	980,000	245,000		735,000	董监高限售	董事、监事、高级管理人员在任职期间每年解锁

						上年末所持有公司股份的 25% 。
陆英	980,000	245,000		735,000	董监高限售	董事、监事、高级管理人员在任职期间每年解锁上年末所持有公司股份的 25% 。
吴立钊	392,000	392,000		0	首发承诺到期	2018 年 5 月 30 日
季新华	156,800	156,800		0	董监高限售	监事离任 6 个月 后股份全部解锁
吴连荣等 7 人	7,448,000	7,448,000		0	首发承诺到期	2018 年 5 月 30 日
金晓君	382,200	0		382,200	董监高限售	董事、监事、高级管理人员在任职期间每年解锁上年末所持有公司股份的 25% 。
合计	81,722,200	21,334,600	0	60,387,600	--	--

二、证券发行与上市情况

适用 不适用

三、公司股东数量及持股情况

单位：股

报告期末普通股股东总数	13,849	报告期末表决权恢复的优先股股东总数（如有）（参见注 8）	0					
持股 5% 以上的普通股股东或前 10 名股东持股情况								
股东名称	股东性质	持股比例	报告期末持股数量	报告期内增减变动情况	持有有限售条件的股份数量	持有无限售条件的股份数量	质押或冻结情况	
							股份状态	数量
张亮	境内自然人	38.77%	53,410,400	20,000	53,390,400	20,000	质押	8,590,000
张晓燕	境内自然人	4.04%	5,566,400	0	0	5,566,400		

			00			00		
张金兴	境内自然人	4.04%	5,566,400			5,566,400		
谢根方	境内自然人	4.04%	5,566,400		4,174,800	1,391,600		
孙定国	境内自然人	1.96%	2,705,600			2,705,600		
吴连荣	境内自然人	1.44%	1,990,000			1,990,000		
俞卫明	境内自然人	1.44%	1,990,000			1,990,000		
中国银行股份有限公司-华泰博瑞量化先行混合型证券投资基金	其他	1.07%	1,478,800			1,478,800		
徐剑平	境内自然人	0.94%	1,293,600		970,200	323,400		
熊伟	境内自然人	0.81%	1,117,200			1,117,200		
战略投资者或一般法人因配售新股成为前 10 名股东的情况(如有)(参见注 3)	不适用							
上述股东关联关系或一致行动的说明	持股 5%以上股东无一致行动人。							
前 10 名无限售条件股东持股情况								
股东名称	报告期末持有无限售条件股份数量	股份种类						
		股份种类	数量					
张晓燕	5,566,400	人民币普通股	5,566,400					
张金兴	5,566,400	人民币普通股	5,566,400					
孙定国	2,705,600	人民币普通股	2,705,600					
吴连荣	1,990,000	人民币普通股	1,990,000					
俞卫明	1,990,000	人民币普通股	1,990,000					
中国银行股份有限公司-华泰柏瑞量化先行混合型证券投资基金	1,478,800	人民币普通股	1,478,800					
谢根方	1,391,600	人民币普通股	1,391,600					
熊伟	1,117,200	人民币普通股	1,117,200					
徐剑锋	880,000	人民币普通股	880,000					

王琳琳	675,400	人民币普通股	675,400
前 10 名无限售流通股股东之间，以及前 10 名无限售流通股股东和前 10 名股东之间关联关系或一致行动的说明	公司未知前 10 名无限售流通股股东之间是否存在关联关系。也未知是否属于一致行动人。		

公司前 10 名普通股股东、前 10 名无限售条件普通股股东在报告期内是否进行约定购回交易

是 否

公司前 10 名普通股股东、前 10 名无限售条件普通股股东在报告期内未进行约定购回交易。

四、控股股东或实际控制人变更情况

控股股东报告期内变更

适用 不适用

公司报告期控股股东未发生变更。

实际控制人报告期内变更

适用 不适用

公司报告期实际控制人未发生变更。

第七节 优先股相关情况

适用 不适用

报告期公司不存在优先股。

第八节 董事、监事、高级管理人员情况

一、董事、监事和高级管理人员持股变动

√ 适用 □ 不适用

单位：股

姓名	职务	任职状态	期初持股数（股）	本期增持股份数量（股）	本期减持股份数量（股）	期末持股数（股）	期初被授予的限制性股票数量（股）	本期被授予的限制性股票数量（股）	期末被授予的限制性股票数量（股）
张亮	董事、高管	现任	53,390,400	20,000	0	53,410,400	0	0	0
合计	--	--	53,390,400	20,000	0	53,410,400	0	0	0

二、公司董事、监事、高级管理人员变动情况

√ 适用 □ 不适用

姓名	担任的职务	类型	日期	原因
徐曙娜	独立董事	离任	2018年05月14日	因其需要出国访学一年，不能确保继续履行独立董事职责
曹逸倩	独立董事	被选举	2018年05月14日	被选举

第九节 公司债相关情况

公司是否存在公开发行并在证券交易所上市，且在半年度报告批准报出日未到期或到期未能全额兑付的公司债券
否

第十节 财务报告

一、审计报告

半年度报告是否经过审计

是 否

公司半年度财务报告未经审计。

二、财务报表

财务附注中报表的单位为：人民币元

1、合并资产负债表

编制单位：上海华铭智能终端设备股份有限公司

2018 年 06 月 30 日

单位：元

项目	期末余额	期初余额
流动资产：		
货币资金	35,284,639.62	272,396,904.92
结算备付金		
拆出资金		
以公允价值计量且其变动计入当期损益的金融资产		
衍生金融资产		
应收票据	15,000,000.00	31,606,683.00
应收账款	204,924,652.03	192,452,200.26
预付款项	6,959,855.61	11,764,928.41
应收保费		
应收分保账款		
应收分保合同准备金		
应收利息		
应收股利		
其他应收款	3,601,174.17	4,737,188.44
买入返售金融资产		
存货	202,244,220.97	216,220,949.51

持有待售的资产		
一年内到期的非流动资产		
其他流动资产	226,013,052.47	4,470,336.25
流动资产合计	694,027,594.87	733,649,190.79
非流动资产：		
发放贷款及垫款		
可供出售金融资产	2,000,000.00	2,000,000.00
持有至到期投资		
长期应收款		
长期股权投资	16,084,006.12	3,757,505.16
投资性房地产		
固定资产	72,001,880.43	11,701,709.35
在建工程	1,283,573.07	51,060,630.24
工程物资		
固定资产清理		
生产性生物资产		
油气资产		
无形资产	12,858,872.65	13,109,979.01
开发支出		
商誉		
长期待摊费用		
递延所得税资产	12,544,278.82	10,150,765.82
其他非流动资产		2,243,100.00
非流动资产合计	116,772,611.09	94,023,689.58
资产总计	810,800,205.96	827,672,880.37
流动负债：		
短期借款		
向中央银行借款		
吸收存款及同业存放		
拆入资金		
以公允价值计量且其变动计入当期损益的金融负债		
衍生金融负债		
应付票据	6,940,569.50	4,211,058.49

应付账款	64,321,835.24	58,398,243.92
预收款项	94,088,950.03	135,172,489.33
卖出回购金融资产款		
应付手续费及佣金		
应付职工薪酬	4,537,815.37	7,836,940.62
应交税费	16,628,933.39	22,683,634.79
应付利息		
应付股利		
其他应付款	337,300.21	343,714.24
应付分保账款		
保险合同准备金		
代理买卖证券款		
代理承销证券款		
持有待售的负债		
一年内到期的非流动负债		
其他流动负债		
流动负债合计	186,855,403.74	228,646,081.39
非流动负债：		
长期借款		
应付债券		
其中：优先股		
永续债		
长期应付款		
长期应付职工薪酬		
专项应付款		
预计负债		
递延收益	9,023,076.96	9,761,538.48
递延所得税负债	1,981,878.19	
其他非流动负债		
非流动负债合计	11,004,955.15	9,761,538.48
负债合计	197,860,358.89	238,407,619.87
所有者权益：		
股本	137,760,000.00	137,760,000.00
其他权益工具		

其中：优先股		
永续债		
资本公积	198,020,530.85	198,020,530.85
减：库存股		
其他综合收益		
专项储备		
盈余公积	32,286,091.10	32,286,091.10
一般风险准备		
未分配利润	244,411,519.49	220,100,180.72
归属于母公司所有者权益合计	612,478,141.44	588,166,802.67
少数股东权益	461,705.63	1,098,457.83
所有者权益合计	612,939,847.07	589,265,260.50
负债和所有者权益总计	810,800,205.96	827,672,880.37

法定代表人：张亮

主管会计工作负责人：章焯军

会计机构负责人：章焯军

2、母公司资产负债表

单位：元

项目	期末余额	期初余额
流动资产：		
货币资金	26,300,408.06	260,386,186.34
以公允价值计量且其变动计入当期损益的金融资产		
衍生金融资产		
应收票据	15,000,000.00	31,606,683.00
应收账款	307,156,005.65	190,403,893.94
预付款项	11,133,789.90	11,617,133.15
应收利息		
应收股利		
其他应收款	40,459,840.07	25,520,939.92
存货	122,668,335.78	212,839,504.16
持有待售的资产		
一年内到期的非流动资产		
其他流动资产	221,000,000.00	
流动资产合计	743,718,379.46	732,374,340.51

非流动资产：		
可供出售金融资产	2,000,000.00	2,000,000.00
持有至到期投资		
长期应收款		
长期股权投资	67,548,500.81	58,000,000.00
投资性房地产		
固定资产	8,053,522.17	11,700,220.03
在建工程		
工程物资		
固定资产清理		
生产性生物资产		
油气资产		
无形资产	3,038,000.21	3,185,364.95
开发支出		
商誉		
长期待摊费用		
递延所得税资产	9,675,748.52	9,109,664.32
其他非流动资产		1,050,000.00
非流动资产合计	90,315,771.71	85,045,249.30
资产总计	834,034,151.17	817,419,589.81
流动负债：		
短期借款		
以公允价值计量且其变动计入当期损益的金融负债		
衍生金融负债		
应付票据	6,940,569.50	4,211,058.49
应付账款	92,117,832.13	54,787,722.98
预收款项	94,025,280.03	134,983,835.36
应付职工薪酬	2,226,614.67	4,774,196.85
应交税费	15,649,762.61	21,514,870.58
应付利息		
应付股利		
其他应付款	236,317.81	219,077.81
持有待售的负债		

一年内到期的非流动负债		
其他流动负债		
流动负债合计	211,196,376.75	220,490,762.07
非流动负债：		
长期借款		
应付债券		
其中：优先股		
永续债		
长期应付款		
长期应付职工薪酬		
专项应付款		
预计负债		
递延收益	9,023,076.96	9,761,538.48
递延所得税负债	1,981,878.19	
其他非流动负债		
非流动负债合计	11,004,955.15	9,761,538.48
负债合计	222,201,331.90	230,252,300.55
所有者权益：		
股本	137,760,000.00	137,760,000.00
其他权益工具		
其中：优先股		
永续债		
资本公积	198,020,530.85	198,020,530.85
减：库存股		
其他综合收益		
专项储备		
盈余公积	32,286,091.10	32,286,091.10
未分配利润	243,766,197.32	219,100,667.31
所有者权益合计	611,832,819.27	587,167,289.26
负债和所有者权益总计	834,034,151.17	817,419,589.81

3、合并利润表

单位：元

项目	本期发生额	上期发生额
----	-------	-------

一、营业总收入	146,129,811.22	137,719,949.17
其中：营业收入	146,129,811.22	137,719,949.17
利息收入		
已赚保费		
手续费及佣金收入		
二、营业总成本	125,291,488.80	124,231,735.06
其中：营业成本	90,595,799.76	96,649,056.38
利息支出		
手续费及佣金支出		
退保金		
赔付支出净额		
提取保险合同准备金净额		
保单红利支出		
分保费用		
税金及附加	1,223,994.58	905,669.98
销售费用	3,374,593.24	2,707,211.80
管理费用	23,870,976.47	18,947,283.53
财务费用	-1,517,886.18	-1,320,499.28
资产减值损失	7,744,010.93	6,343,012.65
加：公允价值变动收益（损失以“－”号填列）		
投资收益（损失以“－”号填列）	12,069,455.70	1,977,933.34
其中：对联营企业和合营企业的投资收益	-1,143,065.54	54,916.91
汇兑收益（损失以“-”号填列）		
资产处置收益（损失以“-”号填列）	14,280.87	
其他收益	7,693,000.00	6,906,830.02
三、营业利润（亏损以“－”号填列）	40,615,058.99	22,372,977.47
加：营业外收入	2,271,135.64	56,893.89
减：营业外支出	3,293.94	
四、利润总额（亏损总额以“－”号填列）	42,882,900.69	22,429,871.36
减：所得税费用	5,750,950.60	3,644,318.34
五、净利润（净亏损以“－”号填列）	37,131,950.09	18,785,553.02

（一）持续经营净利润（净亏损以“—”号填列）	37,131,950.09	18,785,553.02
（二）终止经营净利润（净亏损以“—”号填列）		
归属于母公司所有者的净利润	38,087,338.77	19,296,687.66
少数股东损益	-955,388.68	-511,134.64
六、其他综合收益的税后净额		
归属母公司所有者的其他综合收益的税后净额		
（一）以后不能重分类进损益的其他综合收益		
1.重新计量设定受益计划净负债或净资产的变动		
2.权益法下在被投资单位不能重分类进损益的其他综合收益中享有的份额		
（二）以后将重分类进损益的其他综合收益		
1.权益法下在被投资单位以后将重分类进损益的其他综合收益中享有的份额		
2.可供出售金融资产公允价值变动损益		
3.持有至到期投资重分类为可供出售金融资产损益		
4.现金流量套期损益的有效部分		
5.外币财务报表折算差额		
6.其他		
归属于少数股东的其他综合收益的税后净额		
七、综合收益总额	37,131,950.09	18,785,553.02
归属于母公司所有者的综合收益总额	38,087,338.77	19,296,687.66
归属于少数股东的综合收益总额	-955,388.68	-511,134.64
八、每股收益：		
（一）基本每股收益	0.28	0.14
（二）稀释每股收益	0.28	0.14

本期发生同一控制下企业合并的，被合并方在合并前实现的净利润为：0.00 元，上期被合并方实现的净利润为：0.00 元。

法定代表人：张亮

主管会计工作负责人：章焯军

会计机构负责人：章焯军

4、母公司利润表

单位：元

项目	本期发生额	上期发生额
一、营业收入	242,342,348.73	135,093,129.65
减：营业成本	189,761,496.13	95,302,593.89
税金及附加	929,371.86	772,545.61
销售费用	3,374,593.24	2,706,461.80
管理费用	16,132,402.94	14,924,868.51
财务费用	-1,489,442.44	-1,311,279.89
资产减值损失	7,743,810.01	6,340,449.70
加：公允价值变动收益（损失以“－”号填列）		
投资收益（损失以“－”号填列）	11,267,741.88	1,923,016.43
其中：对联营企业和合营企业的投资收益	-921,065.69	
资产处置收益（损失以“－”号填列）	14,280.87	
其他收益	7,693,000.00	4,266,830.02
二、营业利润（亏损以“－”号填列）	44,865,139.74	22,547,336.48
加：营业外收入	2,195,560.23	56,893.89
减：营业外支出	3,293.75	
三、利润总额（亏损总额以“－”号填列）	47,057,406.22	22,604,230.37
减：所得税费用	6,896,635.14	3,321,652.32
四、净利润（净亏损以“－”号填列）	40,160,771.08	19,282,578.05
（一）持续经营净利润（净亏损以“－”号填列）	40,160,771.08	19,282,578.05
（二）终止经营净利润（净亏损以“－”号填列）		
五、其他综合收益的税后净额		
（一）以后不能重分类进损益的其他综合收益		

1.重新计量设定受益计划净负债或净资产的变动		
2.权益法下在被投资单位不能重分类进损益的其他综合收益中享有的份额		
(二)以后将重分类进损益的其他综合收益		
1.权益法下在被投资单位以后将重分类进损益的其他综合收益中享有的份额		
2.可供出售金融资产公允价值变动损益		
3.持有至到期投资重分类为可供出售金融资产损益		
4.现金流量套期损益的有效部分		
5.外币财务报表折算差额		
6.其他		
六、综合收益总额	40,160,771.08	19,282,578.05
七、每股收益：		
(一)基本每股收益	0.29	0.14
(二)稀释每股收益	0.29	0.14

5、合并现金流量表

单位：元

项目	本期发生额	上期发生额
一、经营活动产生的现金流量：		
销售商品、提供劳务收到的现金	120,109,353.17	72,191,967.57
客户存款和同业存放款项净增加额		
向中央银行借款净增加额		
向其他金融机构拆入资金净增加额		
收到原保险合同保费取得的现金		
收到再保险业务现金净额		
保户储金及投资款净增加额		

处置以公允价值计量且其变动计入当期损益的金融资产净增加额		
收取利息、手续费及佣金的现金		
拆入资金净增加额		
回购业务资金净增加额		
收到的税费返还	735,172.50	
收到其他与经营活动有关的现金	18,458,054.37	17,994,853.15
经营活动现金流入小计	139,302,580.04	90,186,820.72
购买商品、接受劳务支付的现金	50,644,537.61	71,035,082.60
客户贷款及垫款净增加额		
存放中央银行和同业款项净增加额		
支付原保险合同赔付款项的现金		
支付利息、手续费及佣金的现金		
支付保单红利的现金		
支付给职工以及为职工支付的现金	31,381,317.73	28,590,870.47
支付的各项税费	27,318,041.12	14,778,295.55
支付其他与经营活动有关的现金	16,837,492.91	15,929,886.95
经营活动现金流出小计	126,181,389.37	130,334,135.57
经营活动产生的现金流量净额	13,121,190.67	-40,147,314.85
二、投资活动产生的现金流量：		
收回投资收到的现金	4,000,000.00	234,000,000.00
取得投资收益收到的现金		1,923,016.43
处置固定资产、无形资产和其他长期资产收回的现金净额		105,000.00
处置子公司及其他营业单位收到的现金净额		
收到其他与投资活动有关的现金		
投资活动现金流入小计	4,000,000.00	236,028,016.43
购建固定资产、无形资产和其他长期资产支付的现金	13,644,076.25	20,405,701.85
投资支付的现金	225,000,000.00	381,000,000.00
质押贷款净增加额		
取得子公司及其他营业单位支付的现金净额		

支付其他与投资活动有关的现金	30,544,099.09	
投资活动现金流出小计	269,188,175.34	401,405,701.85
投资活动产生的现金流量净额	-265,188,175.34	-165,377,685.42
三、筹资活动产生的现金流量：		
吸收投资收到的现金	30,490,000.00	
其中：子公司吸收少数股东投资收到的现金	30,490,000.00	
取得借款收到的现金		
发行债券收到的现金		
收到其他与筹资活动有关的现金		
筹资活动现金流入小计	30,490,000.00	
偿还债务支付的现金		
分配股利、利润或偿付利息支付的现金	12,976,744.98	9,102,140.39
其中：子公司支付给少数股东的股利、利润		
支付其他与筹资活动有关的现金		
筹资活动现金流出小计	12,976,744.98	9,102,140.39
筹资活动产生的现金流量净额	17,513,255.02	-9,102,140.39
四、汇率变动对现金及现金等价物的影响	193,521.55	467,272.33
五、现金及现金等价物净增加额	-234,360,208.10	-214,159,868.33
加：期初现金及现金等价物余额	266,994,180.64	274,938,730.30
六、期末现金及现金等价物余额	32,633,972.54	60,778,861.97

6、母公司现金流量表

单位：元

项目	本期发生额	上期发生额
一、经营活动产生的现金流量：		
销售商品、提供劳务收到的现金	117,982,770.04	69,577,265.97
收到的税费返还	735,172.50	
收到其他与经营活动有关的现金	18,100,579.12	34,893,881.31
经营活动现金流入小计	136,818,521.66	104,471,147.28
购买商品、接受劳务支付的现金	45,943,802.18	77,312,458.89
支付给职工以及为职工支付的现	17,034,339.71	16,537,025.40

金		
支付的各项税费	25,571,621.85	13,395,402.92
支付其他与经营活动有关的现金	45,594,355.57	34,656,802.45
经营活动现金流出小计	134,144,119.31	141,901,689.66
经营活动产生的现金流量净额	2,674,402.35	-37,430,542.38
二、投资活动产生的现金流量：		
收回投资收到的现金	4,000,000.00	234,000,000.00
取得投资收益收到的现金		1,923,016.43
处置固定资产、无形资产和其他长期资产收回的现金净额		105,000.00
处置子公司及其他营业单位收到的现金净额		
收到其他与投资活动有关的现金		
投资活动现金流入小计	4,000,000.00	236,028,016.43
购建固定资产、无形资产和其他长期资产支付的现金	224,900.00	277,500.00
投资支付的现金	225,000,000.00	402,000,000.00
取得子公司及其他营业单位支付的现金净额		
支付其他与投资活动有关的现金		
投资活动现金流出小计	225,224,900.00	402,277,500.00
投资活动产生的现金流量净额	-221,224,900.00	-166,249,483.57
三、筹资活动产生的现金流量：		
吸收投资收到的现金		
取得借款收到的现金		
发行债券收到的现金		
收到其他与筹资活动有关的现金		
筹资活动现金流入小计		
偿还债务支付的现金		
分配股利、利润或偿付利息支付的现金	12,976,744.98	9,102,140.39
支付其他与筹资活动有关的现金		
筹资活动现金流出小计	12,976,744.98	9,102,140.39
筹资活动产生的现金流量净额	-12,976,744.98	-9,102,140.39
四、汇率变动对现金及现金等价物的影响	193,521.55	467,272.33

五、现金及现金等价物净增加额	-231,333,721.08	-212,314,894.01
加：期初现金及现金等价物余额	254,983,462.06	265,854,412.04
六、期末现金及现金等价物余额	23,649,740.98	53,539,518.03

7、合并所有者权益变动表

本期金额

单位：元

项目	本期													
	归属于母公司所有者权益											少数股东权益	所有者权益合计	
	股本	其他权益工具			资本公	减：库	其他综	专项储	盈余公	一般风	未分配			
	优先	永续	其他	积	存股	合收益	备	积	险准备	利润				
一、上年期末余额	137,760,000.00				198,020,530.85					32,286,091.10		220,100,180.72	1,098,457.83	589,265,260.50
加：会计政策变更														
前期差错更正														
同一控制下企业合并														
其他														
二、本年期初余额	137,760,000.00				198,020,530.85					32,286,091.10		220,100,180.72	1,098,457.83	589,265,260.50
三、本期增减变动金额（减少以“-”号填列）												24,311,338.77	-636,752.20	23,674,586.57
（一）综合收益总额												38,087,338.77	-955,388.68	37,131,950.09
（二）所有者投入和减少资本													318,636.48	318,636.48
1. 股东投入的普通股													30,490,000.00	30,490,000.00
2. 其他权益工具持有者投入资本														
3. 股份支付计入所有者权益的金														

额														
4. 其他													-30,171,363.52	-30,171,363.52
(三) 利润分配													-13,776,000.00	-13,776,000.00
1. 提取盈余公积														
2. 提取一般风险准备														
3. 对所有者（或股东）的分配													-13,776,000.00	-13,776,000.00
4. 其他														
(四) 所有者权益内部结转														
1. 资本公积转增资本（或股本）														
2. 盈余公积转增资本（或股本）														
3. 盈余公积弥补亏损														
4. 其他														
(五) 专项储备														
1. 本期提取														
2. 本期使用														
(六) 其他														
四、本期期末余额	137,760,000.00				198,020,530.85				32,286,091.10			244,411,519.49	461,705.63	612,939,847.07

上年金额

单位：元

项目	上期													少数股东权益	所有者权益合计
	归属于母公司所有者权益														
	股本	其他权益工具			资本公积	减：库存股	其他综合收益	专项储备	盈余公积	一般风险准备	未分配利润				
优先股		永续债	其他												
一、上年期末余额	137,760,000.00				198,020,530.85				28,159,360.71			188,639,088.17	767,671.80	553,346,651.53	

加：会计政策变更													
前期差错更正													
同一控制下企业合并													
其他													
二、本年期初余额	137,760,000.00				198,020,530.85				28,159,360.71		188,639,088.17	767,671.80	553,346,651.53
三、本期增减变动金额（减少以“－”号填列）											9,653,487.66	-511,134.64	9,142,353.02
（一）综合收益总额											19,296,687.66	-511,134.64	18,785,553.02
（二）所有者投入和减少资本													
1. 股东投入的普通股													
2. 其他权益工具持有者投入资本													
3. 股份支付计入所有者权益的金额													
4. 其他													
（三）利润分配											-9,643,200.00		-9,643,200.00
1. 提取盈余公积													
2. 提取一般风险准备													
3. 对所有者（或股东）的分配											-9,643,200.00		-9,643,200.00
4. 其他													
（四）所有者权益内部结转													
1. 资本公积转增资本（或股本）													
2. 盈余公积转增													

资本（或股本）													
3. 盈余公积弥补亏损													
4. 其他													
（五）专项储备													
1. 本期提取													
2. 本期使用													
（六）其他													
四、本期期末余额	137,760,000.00				198,020,530.85			28,159,360.71		198,292,575.83	256,537.16	562,489,004.55	

8、母公司所有者权益变动表

本期金额

单位：元

项目	本期										
	股本	其他权益工具			资本公积	减：库存股	其他综合收益	专项储备	盈余公积	未分配利润	所有者权益合计
		优先股	永续债	其他							
一、上年期末余额	137,760,000.00				198,020,530.85				32,286,091.10	219,100,667.31	587,167,289.26
加：会计政策变更											
前期差错更正											
其他										-1,719,241.07	-1,719,241.07
二、本年期初余额	137,760,000.00				198,020,530.85				32,286,091.10	217,381,426.24	585,448,048.19
三、本期增减变动金额（减少以“－”号填列）										26,384,771.08	26,384,771.08
（一）综合收益总额										40,160,771.08	40,160,771.08
（二）所有者投入和减少资本											
1. 股东投入的普通股											

2. 其他权益工具持有者投入资本													
3. 股份支付计入所有者权益的金额													
4. 其他													
(三) 利润分配											-13,776,000.00	-13,776,000.00	
1. 提取盈余公积													
2. 对所有者（或股东）的分配											-13,776,000.00	-13,776,000.00	
3. 其他													
(四) 所有者权益内部结转													
1. 资本公积转增资本（或股本）													
2. 盈余公积转增资本（或股本）													
3. 盈余公积弥补亏损													
4. 其他													
(五) 专项储备													
1. 本期提取													
2. 本期使用													
(六) 其他													
四、本期期末余额	137,760,000.00				198,020,530.85						32,286,091.10	243,766,197.32	611,832,819.27

上年金额

单位：元

项目	上期										
	股本	其他权益工具			资本公积	减：库存股	其他综合收益	专项储备	盈余公积	未分配利润	所有者权益合计
		优先股	永续债	其他							
一、上年期末余额	137,760,000.00				198,020,530.85				28,159,360.71	191,603,293.81	555,543,185.37
加：会计政策变更											
前期差											

错更正											
其他											
二、本年期初余额	137,760,000.00				198,020,530.85				28,159,360.71	191,603,293.81	555,543,185.37
三、本期增减变动金额(减少以“一”号填列)										9,639,378.05	9,639,378.05
(一)综合收益总额										19,282,578.05	19,282,578.05
(二)所有者投入和减少资本											
1. 股东投入的普通股											
2. 其他权益工具持有者投入资本											
3. 股份支付计入所有者权益的金额											
4. 其他											
(三)利润分配										-9,643,200.00	-9,643,200.00
1. 提取盈余公积											
2. 对所有者(或股东)的分配										-9,643,200.00	-9,643,200.00
3. 其他											
(四)所有者权益内部结转											
1. 资本公积转增资本(或股本)											
2. 盈余公积转增资本(或股本)											
3. 盈余公积弥补亏损											
4. 其他											
(五)专项储备											
1. 本期提取											
2. 本期使用											
(六)其他											

四、本期期末余额	137,760,000.00				198,020,530.85				28,159,360.71	201,242,671.86	565,182,563.42
----------	----------------	--	--	--	----------------	--	--	--	---------------	----------------	----------------

三、公司基本情况

1、历史沿革

上海华铭智能终端设备股份有限公司(以下简称“公司”)前身是上海华铭智能终端设备有限公司,系由张金春等8位自然人在2001年以货币资金共同出资组建。2011年7月,经2011年第五次股东会决议通过,公司整体变更为股份有限公司。于2011年8月17日取得上海市工商行政管理局核发的310117002283960号《企业法人营业执照》。现统一社会信用代码:9131000072938976XM。2015年,经中国证券监督管理委员会《关于核准上海华铭智能终端设备股份有限公司首次公开发行股票批复》(证监许可[2015]825号)核准,公司于2015年5月22日向社会公众发行人民币普通股(A股)股票1,722万股(每股面值1元),发行后公司注册资本变更为人民币6,888万元。同年,公司以资本公积向全体股东每10股转增10股,转增后,公司注册资本变更为人民币13,776万元。

2、注册地、组织形式及总部地址

本公司注册地:上海市松江区茸北工业区施惠路北侧。

组织形式:股份有限公司(上市)

总部地址:上海市松江区茸北工业区施惠路北侧。

3、母公司及实际控制人

公司实际控制人张亮,直接持有公司股份38.77%。

4、行业性质及经营范围

公司系轨道交通自动售检票设备的生产制造企业。经营范围为:轨道交通自动售检票设备生产,轨道交通自动售检票设备零部件及相关配套设备销售,快速公交站台智能安全门、轨道交通站台屏蔽门的销售安装,软件开发,自动寄存柜、计算机及智能系统技术服务、技术咨询、技术转让,从事货物及技术进出口业务,机电安装建设工程施工、建筑智能化建设工程设计及施工,从事智能设备科技、电子科技、通信科技、计算机信息科技、机电科技专业领域内的技术开发、技术转让、技术咨询、技术服务。【依法须经批准的项目,经相关部门批准后方可开展经营活动】

5、本财务报告于2018年8月28日由公司第三届董事会第十次会议通过及批准报出。

本公司将上海康彼特信息科技有限公司(以下简称康彼特)、智达信自动化设备有限公司(以下简称智达信)、上海秩城智能科技有限公司(以下简称上海秩城)、上海近铭智能系统有限公司(以下简称上海近铭)、柳州华铭智能科技有限公司(以下简称柳州华铭)、成都华铭智能系统设备有限公司(以下简称成都华铭)、郑州恒越华铭智能系统有限公司(以下简称郑州华铭)、上海鹰玺信息科技有限公司、鹰玺国际(香港)有限公司、江苏维铭汇谷有限公司等10家子公司纳入本期合并财务报表范围;情况详见本财务报表附注合并范围的变更和在其他主体中的权益之说明。

四、财务报表的编制基础

1、编制基础

公司以持续经营为财务报表的编制基础,以权责发生制为记账基础。公司一般采用历史成本对会计要素进行计量,在保证所确定的会计要素金额能够取得并可靠计量的前提下采用重置成本、可变现净值、现值及公允价值进行计量。

2、持续经营

公司自本报告期末起12个月具备持续经营能力，无影响持续经营能力的重大事项。

五、重要会计政策及会计估计

具体会计政策和会计估计提示：

重要提示：本公司根据实际生产经营特点针对应收款项坏账准备计提、固定资产折旧、无形资产摊销、收入确认等交易或事项制定了具体会计政策和会计估计。

1、遵循企业会计准则的声明

公司财务报表及附注系按财政部颁布的《企业会计准则》、应用指南、企业会计准则解释、中国证券监督管理委员会发布的《公开发行证券的公司信息披露编报规则第15号—财务报告的一般规定[2014年修订]》以及相关补充规定的要求编制，真实、完整地反映了本公司的财务状况、经营成果和现金流量等有关信息。

2、会计期间

会计年度自公历1月1日起至12月31日止。

3、营业周期

本公司营业周期为12个月。

4、记账本位币

人民币元。

5、同一控制下和非同一控制下企业合并的会计处理方法

(1)在同一控制下的企业合并中，公司作为购买方取得对其他参与合并企业的控制权，如以支付现金、转让非现金资产或承担债务方式作为合并对价的，在合并日按照被合并方所有者权益在最终控制方合并财务报表中的账面价值的份额作为长期股权投资的初始投资成本，长期股权投资初始投资成本与支付的现金、转让的非现金资产以及所承担债务账面价值之间的差额，调整资本公积；资本公积不足冲减的，调整留存收益；如以发行权益性证券作为合并对价的，在合并日按照被合并方所有者权益在最终控制方合并财务报表中的账面价值的份额作为长期股权投资的初始投资成本，按照发行股份的面值总额作为股本，长期股权投资初始投资成本与所发行股份面值总额之间的差额，调整资本公积，资本公积不足冲减的，调整留存收益。为进行企业合并发生的审计、法律服务、评估咨询等中介费用以及其他相关管理费用，于发生时计入当期损益。为企业合并发行的债券或承担其他债务支付的手续费、佣金等，应当计入所发行债券及其他债务的初始计量金额。企业合并中发行权益性证券发生的手续费、佣金等费用，应当抵减权益性证券溢价收入，溢价收入不足冲减的，冲减留存收益。

(2)公司对外合并如属非同一控制下的企业合并，按下列情况确定长期股权投资的初始投资成本：

- ①一次交换交易实现的企业合并，长期股权投资的初始投资成本为购买方在购买日为取得对被购买方的控制权而付出的资产、发生或承担的负债以及发行的权益性证券的公允价值；
- ②通过多次交换交易分步实现的企业合并，长期股权投资的初始投资成本为每一单项交易成本之和；
- ③为进行企业合并发生的审计、法律服务、评估咨询等中介费用以及其他相关管理费用，于发生时计入当期损益；作为合并

对价发行的权益性证券或债务性证券的交易费用，计入权益性证券或债务性证券的初始确认金额；

④在合并合同或协议中对可能影响合并成本的未来事项作出约定的，在购买日如果估计未来事项很可能发生并且对合并成本的影响金额能够可靠计量的，将其计入长期股权投资的初始投资成本。

(3)公司对外合并如属非同一控制下的企业合并，对长期股权投资的初始投资成本大于合并中取得的被购买方可辨认净资产公允价值份额的差额，确认为商誉。

①对长期股权投资的初始投资成本小于合并中取得的被购买方可辨认净资产公允价值份额的差额，按照下列方法处理：

对取得的被购买方各项可辨认资产、负债及或有负债的公允价值以及合并成本的计量进行复核；

②经复核后合并成本仍小于合并中取得的被购买方可辨认净资产公允价值份额的，其差额应当计入当期损益。

6、合并财务报表的编制方法

合并财务报表的合并范围以控制为基础予以确定。控制，是指投资方拥有对被投资方的权力，通过参与被投资方的相关活动而享有可变回报，并且有能力运用对被投资方的权力影响其回报金额。

母公司应当将其全部子公司纳入合并财务报表的合并范围。子公司，是指被公司控制的主体(含企业、被投资单位中可分割的部分，以及企业所控制的结构化主体等)。

如果母公司是投资性主体，则母公司应当仅将为其投资活动提供相关服务的子公司(如有)纳入合并范围并编制合并财务报表；其他子公司不应当予以合并，母公司对其他子公司的投资应当按照公允价值计量且其变动计入当期损益。当母公司同时满足下列条件时，该母公司属于投资性主体：

(1)该母公司是以向投资者提供投资管理服务为目的，从一个或多个投资者处获取资金；

(2)该母公司的唯一经营目的，是通过资本增值、投资收益或两者兼有而让投资者获得回报；

(3)该母公司按照公允价值对几乎所有投资的业绩进行考量和评价。

编制合并报表时，本公司与被合并子公司采用的统一的会计政策和期间。合并财务报表以本公司和子公司的财务报表为基础，在抵销本公司与子公司、子公司相互之间发生的内部交易对合并财务报表的影响后，由本公司合并编制。本公司在报告期内因同一控制下企业合并增加的子公司，编制合并资产负债表时，调整合并资产负债表的年初数。因非同一控制下企业合并增加的子公司，编制合并资产负债表时，不调整合并资产负债表的年初数。本公司在报告期内因同一控制下企业合并增加的子公司，将该子公司合并当期年初至报告期末的收入、费用、利润及现金流量纳入合并利润表及现金流量表。因非同一控制下企业合并增加的子公司，将该子公司购买日至报告期末的收入、费用、利润及现金流量纳入合并利润表及现金流量表。本公司在报告期内处置子公司，将该子公司年初至处置日的收入、费用、利润及现金流量纳入合并利润表及现金流量表。

母公司购买子公司少数股东拥有的子公司股权，在合并财务报表中，因购买少数股权新取得的长期股权投资与按照新增持股比例计算应享有子公司自购买日或合并日开始持续计算的净资产份额之间的差额，应当调整资本公积(资本溢价或股本溢价)，资本公积不足冲减的，调整留存收益。

母公司在不丧失控制权的情况下部分处置对子公司的长期股权投资，在合并财务报表中，处置价款与处置长期股权投资相对应享有子公司自购买日或合并日开始持续计算的净资产份额之间的差额，应当调整资本公积(资本溢价或股本溢价)，资本公积不足冲减的，调整留存收益。

企业因处置部分股权投资等原因丧失了对被投资方的控制权的，在编制合并财务报表时，对于剩余股权，应当按照其在丧失控制权日的公允价值进行重新计量。处置股权取得的对价与剩余股权公允价值之和，减去按原持股比例计算应享有原有子公司自购买日或合并日开始持续计算的净资产的份额之间的差额，计入丧失控制权当期的投资收益，同时冲减商誉。与原有子公司股权投资相关的其他综合收益等，应当在丧失控制权时转为当期投资收益，由于被投资方重新计量设定受益计划净负债或净资产变动而产生的其他综合收益除外。

7、合营安排分类及共同经营会计处理方法

是指公司持有的期限短、流动性强、易于转换为已知金额现金、价值变动风险很小的投资。

8、现金及现金等价物的确定标准

是指公司持有的期限短、流动性强、易于转换为已知金额现金、价值变动风险很小的投资。

9、外币业务和外币报表折算

(1) 外币交易在初始确认时，采用交易发生当日中国人民银行公布的人民币外汇牌价中间价将外币金额折算为人民币金额。

(2) 于资产负债表日，按照下列方法对外币货币性项目和外币非货币性项目进行处理：

① 外币货币性项目，采用资产负债表日中国人民银行公布的人民币外汇牌价中间价折算。因资产负债表日即期汇率与初始确认时或者前一资产负债表日即期汇率不同而产生的汇兑差额，计入当期损益。

② 以历史成本计量的外币非货币性项目，仍采用交易发生日的即期汇率折算，不改变其记账本位币金额；以公允价值计量的外币非货币性项目，采用公允价值确定日的即期汇率折算，折算后的记账本位币金额与原记账本位币金额的差额，作为公允价值变动(含汇率变动)处理，并根据货币性项目的性质计入当期损益或其他综合收益。

货币性项目，是指公司持有的货币资金和将以固定或可确定的金额收取的资产或者偿付的负债。

非货币性项目，是指货币性项目以外的项目。

10、金融工具

(1) 金融工具的分类、确认依据和计量方法

① 金融资产在初始确认时划分为下列四类：

1) 以公允价值计量且其变动计入当期损益的金融资产，包括交易性金融资产和指定为以公允价值计量且其变动计入当期损益的金融资产；

2) 持有至到期投资；

3) 应收款项；

4) 可供出售金融资产。

② 金融负债在初始确认时划分为下列两类：

1) 以公允价值计量且其变动计入当期损益的金融负债，包括交易性金融负债和指定为以公允价值计量且其变动计入当期损益的金融负债；

2) 其他金融负债。

③ 以公允价值计量且其变动计入当期损益的金融资产或金融负债

此类金融资产或金融负债进一步分为交易性金融资产或金融负债和直接指定为以公允价值计量且其变动计入当期损益的金融资产或金融负债。

交易性金融资产或金融负债，主要是指公司为了近期内出售而持有的金融资产或近期内回购而承担的金融负债。

直接指定为以公允价值计量且其变动计入当期损益的金融资产或金融负债，主要是指公司基于风险管理、战略投资需要等所作的指定。

以公允价值计量且其变动计入当期损益的金融资产按照取得时的公允价值作为初始确认金额，相关的交易费用在发生时计入当期损益。支付的价款中包含已宣告但尚未发放的现金股利或已到付息期但尚未领取的债券利息，单独确认为应收项目。

在持有以公允价值计量且其变动计入当期损益的金融资产期间取得的利息或现金股利，确认为投资收益。资产负债表日，将以公允价值计量且其变动计入当期损益的金融资产或金融负债的公允价值变动计入当期损益。

处置以公允价值计量且其变动计入当期损益的金融资产或金融负债时，其公允价值与初始入账金额之间的差额确认为投资收益，同时调整公允价值变动损益。

④持有至到期投资

此类金融资产是指到期日固定、回收金额固定或可确定，且公司有明确意图和能力持有至到期的非衍生金融资产。

持有至到期投资按取得时的公允价值和相关交易费用之和作为初始确认金额。支付的价款中包含的已到付息期但尚未领取的债券利息，应单独确认为应收项目。

持有至到期投资在持有期间按照摊余成本和实际利率计算确认利息收入，计入投资收益。实际利率应当在取得持有至到期投资时确定，在该持有至到期投资预期存续期间或适用的更短期间内保持不变。(实际利率与票面利率差别较小的，也可按票面利率计算利息收入，计入投资收益。)

处置持有至到期投资时，应将所取得价款与该投资账面价值之间的差额计入投资收益。

⑤应收款项

应收款项主要是指公司销售商品或提供劳务形成的应收款项等债权，通常应按从购货方应收的合同或协议价款作为初始确认金额。收回或处置贷款和应收款项时，应将取得的价款与该贷款和应收款项账面价值之间的差额计入当期损益。

⑥可供出售金融资产

可供出售金融资产通常是指企业没有划分为以公允价值计量且其变动计入当期损益的金融资产、持有至到期投资、贷款和应收款项的金融资产。

可供出售金融资产按取得该金融资产的公允价值和相关交易费用之和作为初始确认金额。支付的价款中包含的已到付息期但尚未领取的债券利息或已宣告但尚未发放的现金股利，应单独确认为应收项目。

可供出售金融资产持有期间取得的利息或现金股利，应当计入投资收益。资产负债表日，可供出售金融资产应当以公允价值计量，且公允价值变动计入其他综合收益。

处置可供出售金融资产时，应将取得的价款与该金融资产账面价值之间的差额，计入投资损益；同时，将原直接计入所有者权益的公允价值变动累计额对应处置部分的金额转出，计入投资损益。

⑦其他金融负债

其他金融负债是指除以公允价值计量且其变动计入当期损益的金融负债以外的金融负债。通常情况下，公司发行的债券、因购买商品产生的应付账款、长期应付款等，应当划分为其他金融负债。

其他金融负债应当按其公允价值和相关交易费用之和作为初始确认金额。其他金融负债通常采用摊余成本进行后续计量。

(2)金融资产转移的确认依据和计量方法

公司已将金融资产所有权上几乎所有的风险和报酬转移给转入方的，终止确认该金融资产；保留了金融资产所有权上几乎所有的风险和报酬的，不终止确认该金融资产。终止确认，是指将金融资产或金融负债从公司的账户和资产负债表内予以转销。金融资产整体转移满足终止确认条件的，应当将下列两项金额的差额计入当期损益：

①所转移金融资产的账面价值；

②因转移而收到的对价，与原直接计入所有者权益的公允价值变动累计额(涉及转移的金融资产为可供出售金融资产的情形)之和。

金融资产部分转移满足终止确认条件的，将所转移金融资产整体的账面价值，在终止确认部分和未终止确认部分(在这种情况下，所保留的服务资产应当视同未终止确认金融资产的一部分)之间，按照各自的相对公允价值进行分摊，并将下列两项金额的差额计入当期损益：

1)终止确认部分的账面价值；

2)终止确认部分的对价，与原直接计入所有者权益的公允价值变动累计额中对应终止确认部分的金额(涉及转移的金融资产为可供出售金融资产的情形)之和。

公司仍保留与所转移金融资产所有权上几乎所有的风险和报酬的，则继续确认所转移金融资产整体，并将收到的对价确认为

一项金融负债。

(3)金融负债终止确认条件

金融负债的现实义务全部或部分已经解除，则应终止确认该金融负债或其一部分。

(4)金融工具的公允价值确定方法

公允价值，是指市场参与者在计量日发生的有序交易中，出售一项资产所能收到或者转移一项负债所需支付的价格。公司将公允价值计量所使用的输入值划分为三个层次，并首先使用第一层次输入值，其次使用第二层次输入值，最后使用第三层次输入值。

第一层次输入值是在计量日能够取得的相同资产或负债在活跃市场上未经调整的报价。活跃市场，是指相关资产或负债的交易量和交易频率足以持续提供定价信息的市场。

第二层次输入值是除第一层次输入值外相关资产或负债直接或间接可观察的输入值。

第三层次输入值是相关资产或负债的不可观察输入值。

(5)金融资产(此处不含应收款项)减值测试方法、减值准备计提方法

①对于持有至到期投资和贷款，有客观证据表明其发生了减值的，应当根据其账面价值与预计未来现金流量现值之间的差额计算确认减值损失。

②通常情况下，如果可供出售金融资产的公允价值发生较大幅度下降，或在综合考虑各种相关因素后，预期这种下降趋势属于非暂时性的，可以认定该可供出售金融资产已发生减值，应当确认减值损失。可供出售金融资产发生减值的，在确认减值损失时，将原直接计入所有者权益的公允价值下降形成的累计损失一并转出，计入减值损失。

11、应收款项

(1) 单项金额重大并单独计提坏账准备的应收款项

单项金额重大的判断依据或金额标准	余额超过 100 万元的应收款项。
单项金额重大并单项计提坏账准备的计提方法	单独进行减值测试，根据其未来现金流量现值低于其账面价值的差额计提坏账准备。

(2) 按信用风险特征组合计提坏账准备的应收款项

组合名称	坏账准备计提方法
账龄组合	账龄分析法
合并范围内关联往来组合	其他方法

组合中，采用账龄分析法计提坏账准备的：

√ 适用 □ 不适用

账龄	应收账款计提比例	其他应收款计提比例
1 年以内（含 1 年）	5.00%	5.00%
1—2 年	10.00%	10.00%
2—3 年	20.00%	20.00%

3—4 年	50.00%	50.00%
4—5 年	80.00%	80.00%
5 年以上	100.00%	100.00%

组合中，采用余额百分比法计提坏账准备的：

适用 不适用

组合中，采用其他方法计提坏账准备的：

适用 不适用

组合名称	应收账款计提比例	其他应收款计提比例
合并范围内关联往来组合	0.00%	0.00%

(3) 单项金额不重大但单独计提坏账准备的应收款项

单项计提坏账准备的理由	应收款项的未来现金流量现值与以账龄为信用风险特征的应收款项组合的未来现金流量现值存在显著差异。
坏账准备的计提方法	单独进行减值测试，根据其未来现金流量现值低于其账面价值的差额计提坏账准备。

12、存货

公司是否需要遵守特殊行业的披露要求

否

(1) 存货的分类

存货包括原材料、库存商品、在产品、周转材料、发出商品、委托加工物资等。

(2) 发出存货的计价方法

发出存货时按加权平均法计价。

(3) 存货可变现净值的确定依据及存货跌价准备的计提方法

于资产负债表日，存货按照成本与可变现净值孰低计量，存货成本高于其可变现净值的，应当计提存货跌价准备，计入当期损益。可变现净值，是指在日常活动中，存货的估计售价减去至完工时估计将要发生的成本、估计的销售费用以及相关税费后的金额。

各类存货可变现净值的确定依据如下：

- ①产成品、商品和用于出售的材料等直接用于出售的商品存货，在正常生产经营过程中，以该存货的估计售价减去估计的销售费用和相关税费后的金额，确定其可变现净值。
- ②需要经过加工的材料存货，在正常生产经营过程中，以所生产的产成品的估计售价减去至完工时估计将要发生的成本、估计的销售费用和相关税费后的金额，确定其可变现净值。
- ③资产负债表日，同一项存货中一部分有合同价格约定、其他部分不存在合同价格的，应当分别确定其可变现净值，并与其相对应的成本进行比较，分别确定存货跌价准备的计提或转回的金额。

存货跌价准备按单个存货项目(或存货类别)计提，与在同一地区生产和销售的产品系列相关、具有相同或类似最终用途或目的，且难以与其他项目分开计量的存货，合并计提存货跌价准备。

(4) 存货的盘存制度

存货的盘存制度采用永续盘存制。

(5) 低值易耗品和包装物的摊销方法

对低值易耗品采用一次摊销法进行摊销。

对包装物领用时按加权平均法核算。

13、持有待售资产

(1) 持有待售的非流动资产和处置组确认标准

公司若主要通过出售（包括具有商业实质的非货币性资产交换，下同）而非持续使用一项非流动资产或处置组收回其账面价值的，则将其划分为持有待售类别。具体标准为同时满足以下条件：

- ① 根据类似交易中出售此类资产或处置组的惯例，在当前状况下即可立即出售；
- ② 出售极可能发生，即企业已经就一项出售计划作出决议且获得确定的购买承诺，预计出售将在一年内完成。

其中，处置组是指在一项交易中作为整体通过出售或其他方式一并处置的一组资产，以及在该交易中转让的与这些资产直接相关的负债。处置组所属的资产组或资产组组合按照《企业会计准则第 8 号—资产减值》分摊了企业合并中取得的商誉的，该处置组应当包含分摊至处置组的商誉。

(2) 会计处理方法

初始计量或在资产负债表日重新计量划分为持有待售的非流动资产和处置组时，其账面价值高于公允价值减去出售费用后的净额的，将账面价值减记至公允价值减去出售费用后的净额，减记的金额确认为资产减值损失，计入当期损益，同时计提持有待售资产减值准备。对于处置组，所确认的资产减值损失先抵减处置组中商誉的账面价值，再按比例抵减该处置组内适用《企业会计准则第42号—持有待售的非流动资产、处置组和终止经营》（以下简称“持有待售准则”）的计量规定的各项非流动资产的账面价值。后续资产负债表日持有待售的处置组公允价值减去出售费用后的净额增加的，以前减记的金额应当予以恢复，并在划分为持有待售类别后适用持有待售准则计量规定的非流动资产确认的资产减值损失金额内转回，转回金额计入当期损益，并根据处置组中除商誉外适用持有待售准则计量规定的各项非流动资产账面价值所占比重按比例增加其账面价值；已抵减的商誉账面价值，以及适用持有待售准则计量规定的非流动资产在划分为持有待售类别前确认的资产减值损失不得转回。

持有待售的非流动资产或处置组中的非流动资产不计提折旧或摊销，持有待售的处置组中负债的利息和其他费用继续予以确认。

非流动资产或处置组不再满足持有待售类别的划分条件时，不再将其继续划分为持有待售类别或将非流动资产从持有待售的处置组中移除，并按照以下两者孰低计量：

- ① 划分为持有待售类别前的账面价值，按照假定不划分为持有待售类别情况下本应确认的折旧、摊销或减值等进行调整后的金额；
- ② 可收回金额。

14、长期股权投资

长期股权投资是指公司对被投资单位实施控制、重大影响的权益性投资，以及对合营企业的投资。

(1) 初始投资成本确定

除对外合并形成的长期股权投资以外，其他方式取得的长期股权投资，按照下列规定确定其初始投资成本：

- ① 以支付现金取得的长期股权投资，按照实际支付的购买价款作为初始投资成本。初始投资成本包括与取得长期股权投资直接相关的费用、税金及其他必要支出；
- ② 以发行权益性证券取得的长期股权投资，按照发行权益性证券的公允价值作为初始投资成本；
- ③ 投资者投入的长期股权投资，按照投资合同或协议约定的价值作为初始投资成本，合同或协议约定价值不公允的以公允

价值作为初始投资成本：

- ④ 通过非货币性资产交换取得的长期股权投资，其初始投资成本应当按照《企业会计准则第7号—非货币性资产交换》确定；
- ⑤ 通过债务重组取得的长期股权投资，其初始投资成本应当按照《企业会计准则第12号—债务重组》确定。

(2) 后续计量及损益确认方法

① 下列长期股权投资采用成本法核算：

公司能够对被投资单位实施控制的长期股权投资。

采用成本法核算的长期股权投资按照初始投资成本计价。追加或收回投资应当调整长期股权投资的成本。被投资单位宣告分派的现金股利或利润，除取得投资时实际支付的价款或对价中包含的已宣告但尚未发放的现金股利或利润外，投资企业应当按照享有被投资单位宣告发放的现金股利或利润确认投资收益。

② 对被投资单位具有共同控制或重大影响的长期股权投资，按照采用权益法核算。

长期股权投资采用权益法核算时，对长期股权投资的投资成本大于投资时应享有被投资单位可辨认净资产公允价值份额的，不调整长期股权投资的投资成本；对长期股权投资的投资成本小于投资时应享有被投资单位可辨认净资产公允价值份额的，对长期股权投资的账面价值进行调整，差额计入投资当期的损益。

在权益法核算时，当取得长期股权投资后，按照应享有或应分担的被投资单位实现的净损益的份额，确认投资损益并调整长期股权投资的账面价值。投资企业按照被投资单位宣告分派的利润或现金股利计算应分得的部分，相应减少长期股权投资的账面价值。投资方对于被投资单位除净损益、其他综合收益和利润分配以外所有者权益的其他变动，应当调整长期股权投资的账面价值并计入所有者权益。

确认被投资单位发生的净亏损，以长期股权投资的账面价值以及其他实质上构成对被投资单位净投资的长期权益减记至零为限，公司对被投资企业负有承担额外损失义务的除外。被投资单位以后实现净利润的，投资企业在其收益分享额弥补未确认的亏损分担额后，恢复确认收益分享额。

对于被投资单位除净损益以外所有者权益的其他变动，调整长期股权投资的账面价值并计入所有者权益。

长期股权投资按照权益法核算在确认投资损益时，先对被投资单位的净利润进行取得投资时被投资单位各项可辨认资产等的公允价值、会计政策和会计期间方面的调整，再按应享有或应分担的被投资单位的净损益份额确认当期投资损益。

与联营企业及合营企业之间发生的未实现内部交易损益按照持股比例计算归属于本公司的部分，在抵销基础上确认投资损益。

(3) 确定对被投资单位具有共同控制、重大影响的依据

共同控制，是指按照相关约定对某项安排所共有的控制，并且该安排的相关活动必须经过分享控制权的参与方一致同意后才能决策。在判断是否存在共同控制时，首先判断所有参与方或参与方组合是否集体控制该安排，如果所有参与方或一组参与方必须一致行动才能决定某项安排的相关活动，则认为所有参与方或一组参与方集体控制该安排。其次再判断该安排相关活动的决策是否必须经过这些集体控制该安排的参与方一致同意。如果存在两个或两个以上的参与方组合能够集体控制某项安排的，不构成共同控制。判断是否存在共同控制时，不考虑享有的保护性权利。

重大影响，是指对一个企业的财务和经营政策有参与决策的权力，但并不能够控制或者与其他方一起共同控制这些政策的制定。在确定能否对被投资单位施加重大影响时，考虑投资方直接或间接持有被投资单位的表决权股份以及投资方及其他方持有的当期可执行潜在表决权在假定转换为对被投资方单位的股权后产生的影响，包括被投资单位发行的当期可转换的认股权证、股份期权及可转换公司债券等的影响。

15、投资性房地产

投资性房地产计量模式

不适用

16、固定资产

(1) 确认条件

固定资产指为生产商品、提供劳务、出租或经营管理而持有，并且使用寿命超过一个会计年度的有形资产。同时满足下列条件的，才能予以确认：① 与该固定资产有关的经济利益很可能流入企业；② 该固定资产的成本能够可靠地计量。

(2) 折旧方法

类别	折旧方法	折旧年限	残值率	年折旧率
房屋建筑物	年限平均法	20	4%	4.8%
机械设备	年限平均法	10 年	4%-5%	9.5%-9.6%
运输设备	年限平均法	4-5 年	4%-5%	19.00%-23.75%
办公及电子设备	年限平均法	3-5 年	4%-5%	19.00%-31.67%

(3) 融资租入固定资产的认定依据、计价和折旧方法

不适用

17、在建工程

核算工程在建造过程中实际发生的全部支出，在建工程达到预计可使用状态前发生的在建工程借款利息、折价或溢价、外币汇兑差额等费用计入在建工程的成本。在建工程达到预计可使用状态时转作固定资产。

18、借款费用

不适用

19、生物资产

不适用

20、油气资产

不适用

21、无形资产

(1) 计价方法、使用寿命、减值测试

公司是否需要遵守特殊行业的披露要求

否

(1)无形资产，是指企业拥有或者控制的没有实物形态的可辨认非货币性资产。无形资产按照成本进行初始计量。于取得无形资产时分析判断其使用寿命。

(2) 公司确定无形资产使用寿命通常考虑的因素。

- ① 运用该资产生产的产品通常的寿命周期、可获得的类似资产使用寿命的信息；
- ② 技术、工艺等方面的现阶段情况及对未来发展趋势的估计；
- ③ 以该资产生产的产品或提供服务的市场需求情况；
- ④ 现在或潜在的竞争者预期采取的行动；
- ⑤ 为维持该资产带来经济利益能力的预期维护支出，以及公司预计支付有关支出的能力；
- ⑥ 对该资产控制期限的相关法律规定或类似限制，如特许使用期、租赁期等；
- ⑦ 与企业持有其他资产使用寿命的关联性。

无法预见无形资产为公司带来经济利益期限的，视为使用寿命不确定的无形资产。

(3)对于使用寿命有限的无形资产，在使用寿命内按直线法摊销。公司于每年年度终了，对使用寿命有限的无形资产的使用寿命及摊销方法进行复核。无形资产的使用寿命及摊销方法与以前估计不同的，将改变摊销期限和摊销方法。

对于使用寿命有限的无形资产，在采用直线法计算摊销额时，各项无形资产的使用寿命、预计净残值率如下：

类别	使用年限	预计净残值率
土地使用权	50年	-
软件	5年	-

(2) 内部研究开发支出会计政策

(1) 内部研究开发项目的支出，包括研究阶段支出与开发阶段支出，其中：

- ① 研究是指为获取并理解新的科学或技术知识而进行的独创性的有计划调查。
- ② 开发是指在进行商业性生产或使用前，将研究成果或其他知识应用于某项计划或设计，以生产出新的或具有实质性改进的材料、装置、产品等。

(2) 内部研究开发项目在研究阶段的支出于发生时计入当期损益；开发阶段的支出，同时满足下列条件的，确认为无形资产：

- ① 完成该无形资产以使其能够使用或出售在技术上具有可行性；
- ② 具有完成该无形资产并使用或出售的意图；
- ③ 无形资产产生经济利益的方式，包括能够证明运用该无形资产生产的产品存在市场或无形资产自身存在市场，无形资产将在内部使用的，证明其有用性；
- ④ 有足够的技术、财务资源和其他资源支持，以完成该无形资产的开发，并有能力使用或出售该无形资产；
- ⑤ 归属于该无形资产开发阶段的支出能够可靠地计量。

22、长期资产减值

对于固定资产、在建工程、使用寿命有限的无形资产及对子公司、合营企业、联营企业的长期股权投资等非流动非金融资产，公司于资产负债表日判断是否存在减值迹象。如存在减值迹象的，则估计其可收回金额，进行减值测试。商誉、使用寿命不确定的无形资产和尚未达到可使用状态的无形资产，无论是否存在减值迹象，每年均进行减值测试。

减值测试结果表明资产的可收回金额低于其账面价值的，按其差额计提减值准备并计入减值损失。可收回金额为资产的公允价值减去处置费用后的净额与资产预计未来现金流量的现值两者之间的较高者。资产的公允价值根据公平交易中销售协议价格确定；不存在销售协议但存在资产活跃市场的，公允价值按照该资产的买方出价确定；不存在销售协议和资产活跃市场的，

则以可获取的最佳信息为基础估计资产的公允价值。处置费用包括与资产处置有关的法律费用、相关税费、搬运费以及为使资产达到可销售状态所发生的直接费用。资产预计未来现金流量的现值，按照资产在持续使用过程中和最终处置时所产生的预计未来现金流量，选择恰当的折现率对其进行折现后的金额加以确定。资产减值准备按单项资产为基础计算并确认，如果难以对单项资产的可收回金额进行估计的，以该资产所属的资产组确定资产组的可收回金额。资产组是能够独立产生现金流入的最小资产组合。

在财务报表中单独列示的商誉，在进行减值测试时，将商誉的账面价值分摊至预期从企业合并的协同效应中受益的资产组或资产组组合。测试结果表明包含分摊的商誉的资产组或资产组组合的可收回金额低于其账面价值的，确认相应的减值损失。减值损失金额先抵减分摊至该资产组或资产组组合的商誉的账面价值，再根据资产组或资产组组合中除商誉以外的其他各项资产的账面价值所占比重，按比例抵减其他各项资产的账面价值。

上述资产减值损失一经确认，以后期间不予转回价值得以恢复的部分。

23、长期待摊费用

长期待摊费用核算已经支出，摊销期限在1年以上（不含1年）的各项费用。长期待摊费用按实际发生额入账，在受益期或规定的期限内分期平均摊销。如果长期待摊的费用项目不能使以后会计期间受益则将尚未摊销的该项目的摊余价值全部转入当期损益。

24、职工薪酬

（1）短期薪酬的会计处理方法

短期薪酬包括职工工资、奖金、津贴和补贴，职工福利费、医疗保险费、工伤保险费和生育保险费等社会保险费，住房公积金、工会经费和职工教育经费，短期带薪缺勤、短期利润分享计划，非货币性福利以及其他短期薪酬。

短期薪酬在职工为公司提供服务的会计期间，将实际发生的短期薪酬确认为负债，并计入当期损益或相关资产成本。

（2）离职后福利的会计处理方法

离职后福利计划包括设定提存计划和设定受益计划。其中，设定提存计划，是指向独立的基金缴存固定费用后，公司不再承担进一步支付义务的离职后福利计划；设定受益计划，是指除设定提存计划以外的离职后福利计划。

在职工提供服务的会计期间，根据设定提存计划计算的应缴存金额确认为负债，并计入当期损益或相关资产成本。

于报告期末，将设定受益计划产生的职工薪酬成本确认为下列组成部分：

- ①服务成本，包括当期服务成本、过去服务成本和结算利得或损失。
- ② 设定受益计划净负债或净资产的利息净额，包括计划资产的利息收益、设定受益计划义务的利息费用以及资产上限影响的利息。
- ③重新计量设定受益计划净负债或净资产所产生的变动。

除非其他会计准则要求或允许职工福利成本计入资产成本，上述第①项和第②项应计入当期损益；第③项应计入其他综合收益，并且在后续会计期间不允许转回至损益，但可以在权益范围内转移这些在其他综合收益中确认的金额。

在设定受益计划下，在下列日期孰早日将过去服务成本确认为当期费用：

- 1)修改设定受益计划时。
- 2)企业确认相关重组费用或辞退福利时。

在设定受益计划结算时，确认一项结算利得或损失。

(3) 辞退福利的会计处理方法

向职工提供的辞退福利，在下列两者孰早日确认辞退福利产生的职工薪酬负债，并计入当期损益：(1)公司不能单方面撤回因解除劳动关系计划或裁减建议所提供的辞退福利时；(2) 公司确认与涉及支付辞退福利的重组相关的成本或费用时。

(4) 其他长期职工福利的会计处理方法

企业向职工提供的其他长期职工福利，符合设定提存计划条件的，适用于上述设定提存计划的有关规定进行处理。除符合设定提存计划条件的情形外，按照设定受益计划的有关规定，确认和计量其他长期职工福利净负债或净资产。在报告期末，企业应当将其他长期职工福利产生的职工薪酬成本确认为下列组成部分：

- ①服务成本。
 - ②其他长期职工福利净负债或净资产的利息净额。
 - ③重新计量其他长期职工福利净负债或净资产所产生的变动。
- 为简化相关会计处理，上述项目的总净额计入当期损益或相关资产成本。

25、预计负债

26、股份支付

27、优先股、永续债等其他金融工具

28、收入

公司是否需要遵守特殊行业的披露要求

否

(1) 营业收入包括销售商品收入、提供劳务收入以及让渡资产使用权收入。

(2) 销售商品收入的确认

销售商品收入同时满足下列条件的，予以确认：

- ①企业已将商品所有权上的主要风险和报酬转移给购货方，如主要产品已完成安装并通过调试；
- ②企业既没有保留通常与所有权相联系的继续管理权，也没有对已售出的商品实施有效控制；
- ③收入的金额能够可靠地计量；
- ④相关的经济利益很可能流入企业；
- ⑤ 相关的已发生或将发生的成本能够可靠地计量。

(3) 提供劳务收入的确认

在资产负债表日提供劳务交易的结果能够可靠估计的，采用完工百分比法确认提供劳务收入。

提供劳务交易的结果能够可靠估计，是指同时满足下列条件：

- ①收入的金额能够可靠地计量；
- ②相关的经济利益很可能流入企业；
- ③交易的完工进度能够可靠地确定；
- ④交易中已发生和将发生的成本能够可靠地计量。

确定提供劳务交易的完工进度，选用下列方法：

- 1) 已完工作的测量。
- 2) 已经提供的劳务占应提供劳务总量的比例。
- 3) 已经发生的成本占估计总成本的比例。

在资产负债表日按照提供劳务收入总额乘以完工进度扣除以前会计期间累计已确认提供劳务收入后的金额，确认当期提供劳务收入；同时，按照提供劳务估计总成本乘以完工进度扣除以前会计期间累计已确认劳务成本后的金额，结转当期劳务成本。

在资产负债表日提供劳务交易结果不能够可靠估计的，分别下列情况处理：

- <1> 已经发生的劳务成本预计能够得到补偿的，按照已经发生的劳务成本金额确认提供劳务收入，并按相同金额结转劳务成本。
- <2> 已经发生的劳务成本预计不能够得到补偿的，应当将已经发生的劳务成本计入当期损益，不确认提供劳务收入。

(4) 让渡资产使用权收入的确认

让渡资产使用权收入包括利息收入、使用费收入等。让渡资产使用权收入同时满足下列条件的，才能予以确认：

- ① 相关的经济利益很可能流入企业；
- ② 收入的金额能够可靠地计量。

公司分别下列情况确定让渡资产使用权收入金额：

- 1) 利息收入金额，按照他人使用本企业货币资金的时间和实际利率计算确定。
- 2) 使用费收入金额，按照有关合同或协议约定的收费时间和方法计算确定。

(5) 营业收入确定的具体原则

① 按业务类型分类，公司的主营业务可分 AFC 终端设备销售、技术服务两类。各业务类型的收入确认方式如下：

业务类型	收入确认方法
AFC 终端设备销售	按销售商品收入的有关规定确认
AFC 技术服务	按提供劳务收入的有关规定确认

② 公司 AFC 终端设备销售收入确认的时间及依据

公司 AFC 终端设备销售收入确认涉及以下环节：

- 1) 公司与系统集成商签订相应的销售合同；
- 2) 公司按照合同约定组织生产，并经调试后发往施工现场，合同相关的货物应当全部交付；
- 3) 取得系统集成商确认的设备交付单和产品验收文件或相关证明文件；

<1> 境内项目：一般在 AFC 项目系统联调结束且按合同规定提供了有关技术资料后，视为设备性能已满足用户需求，系统集成商可以向制造厂商出具产品验收证明。

<2> 境外项目：一般在业主与境外系统集成商联合对所有货物进行检验，确认货物是否符合“技术参数”的要求，一旦设备供应商通过了测试，境外系统集成商可以向设备供应商出具“产品接受证明”（即产品验收证明）。

4) 公司财务部门根据系统集成商确认的设备交付单（发货证明）和产品验收文件或相关证明文件确认销售收入。

③ AFC 技术服务收入确认的具体方法

1) AFC 系统日常保养和维修服务

公司将合同项下的劳务收入总额按直线法在劳务期限内进行确认，即按照资产负债表日已提供劳务的期限占合同规定的劳务期限比例作为完工百分比，该完工百分比乘以合同劳务收入总额扣除以前会计期间累计已确认的劳务收入后，确认当期的劳务收入。

2) AFC 终端设备销售的伴随服务

29、政府补助

(1) 与资产相关的政府补助判断依据及会计处理方法

与资产相关的政府补助，是指企业取得的、用于购建或以其他方式形成长期资产的政府补助。

与资产相关的政府补助，应当确认为递延收益。与资产相关的政府补助确认为递延收益的，应当在相关资产使用寿命内按照合理、系统的方法分期计入损益。按照名义金额计量的政府补助，直接计入当期损益。

相关资产在使用寿命结束前被出售、转让、报废或发生毁损的，应当将尚未分配的相关递延收益余额转入资产处置当期的损益。

与公司日常活动相关的政府补助，应当按照经济业务实质，计入其他收益。与公司日常活动无关的政府补助，应当计入营业外收支。

(2) 与收益相关的政府补助判断依据及会计处理方法

与收益相关的政府补助，是指除与资产相关的政府补助之外的政府补助。

企业对于综合性项目的政府补助，需要将其分解为与资产相关的部分和与收益相关的部分，分别进行会计处理；难以区分的，应当整体归类为与收益相关的政府补助。

与收益相关的政府补助，用于补偿企业以后期间的相关费用或损失的，取得时确认为递延收益，并在确认相关成本费用或损失的期间，计入当期损益；用于补偿企业已发生的相关费用或损失的，直接计入当期损益。

与公司日常活动相关的政府补助，应当按照经济业务实质，计入其他收益。与公司日常活动无关的政府补助，应当计入营业外收支。

企业取得政策性优惠贷款贴息的，应当区分财政将贴息资金拨付给贷款银行和财政将贴息资金直接拨付给企业两种情况：财政将贴息资金拨付给贷款银行，由贷款银行以政策性优惠利率向企业提供贷款的，企业可以选择下列方法之一进行会计处理：

- ① 以实际收到的借款金额作为借款的入账价值，按照借款本金和该政策性优惠利率计算相关借款费用。
- ② 以借款的公允价值作为借款的入账价值并按照实际利率法计算借款费用，实际收到的金额与借款公允价值之间的差额确认为递延收益。递延收益在借款存续期内采用实际利率法摊销，冲减相关借款费用。

财政将贴息资金直接拨付给企业，企业应当将对应的贴息冲减相关借款费用。

政府补助的确认时点：政府补助为货币性资产的，应当按照收到或应收的金额计量。按照应收金额计量的政府补助，在期末有确凿证据表明能够符合财政扶持政策规定的相关条件且预计能够收到财政扶持资金时予以确认；政府补助为非货币性资产的，应当按照取得非货币性资产所有权风险和报酬转移时确认政府补助实现。其中非货币性资产按公允价值计量；公允价值不能可靠取得的，按照名义金额计量。

已确认的政府补助需要返还时，存在相关递延收益余额的，冲减相关递延收益账面余额，超出部分计入当期损益；不存在相关递延收益的，直接计入当期损益。

30、递延所得税资产/递延所得税负债

所得税采用资产负债表债务法进行核算。于资产负债表日，分析比较资产、负债的账面价值与其计税基础，两者之间存在差异的，确认递延所得税资产、递延所得税负债及相应的递延所得税费用(或收益)。在计算确定当期所得税(即当期应交所得税)以及递延所得税费用(或收益)的基础上，将两者之和确认为利润表中的所得税费用(或收益)，但不包括直接计入所有者权益的交易或事项的所得税影响。

资产负债表日，对递延所得税资产的账面价值进行复核。如果未来期间很可能无法获得足够的应纳税所得额用以抵扣递延所

得税资产的利益，应当减记递延所得税资产的账面价值。

31、租赁

(1) 经营租赁的会计处理方法

公司租入资产所支付的租赁费，在不扣除免租期的整个租赁期内，按直线法进行分摊，计入当期费用。公司支付的租赁交易相关的初始直接费用，计入当期费用。资产出租方承担了应由公司承担的与租赁相关的费用时，公司将该部分费用从租金总额中扣除，按扣除后的租金费用在租赁期内分摊，计入当期费用。

公司出租资产所收取的租赁费，在不扣除免租期的整个租赁期内，按直线法进行分摊，确认为租赁相关收入。公司支付的与租赁交易相关的初始直接费用，计入当期费用；如金额较大的，则予以资本化，在整个租赁期内按照与租赁相关收入确认相同的基础分期计入当期收益。

公司承担了应由承租方承担的与租赁相关的费用时，公司将部分费用从租金收入总额中扣除，按扣除后的租金费用在租赁期内分摊。

(2) 融资租赁的会计处理方法

32、其他重要的会计政策和会计估计

33、重要会计政策和会计估计变更

(1) 重要会计政策变更

适用 不适用

(2) 重要会计估计变更

适用 不适用

34、其他

(1) 商誉

是指在同一控制下企业合并，公司作为购买方取得对其他参与合并企业控制权，支付的合并成本大于合并中取得的被购买方可辨认净资产公允价值份额的差额。初始确认后的商誉，应当以其成本扣除累计减值准备后的金额计量。

商誉无论是否存在减值迹象，每年都应进行减值测试。商誉的减值测试结合于其相关的资产组或资产组组合进行。商誉减值一经确认，不得转回。

(2) 终止经营

终止经营，是指满足下列条件之一的已被公司处置或划归为持有待售的、在经营和编制财务报表时能够单独区分的组成部分：

- ①该组成部分代表一项独立的主要业务或一个主要经营地区；
- ②该组成部分是拟对一项独立的主要业务或一个主要经营地区进行处置计划的一部分；
- ③该组成部分是仅仅为了再出售而取得的子公司。

六、税项

1、主要税种及税率

税种	计税依据	税率
增值税	应税销售额	6%、11%、16%、17%
城市维护建设税	应缴流转税	1%、5%、7%
企业所得税	应纳税所得额	15%、25%

存在不同企业所得税税率纳税主体的，披露情况说明

纳税主体名称	所得税税率
上海华铭智能终端设备股份有限公司	15%
其他合并报表下关联公司	25%

2、税收优惠

母公司于2017年10月23日获得由上海市科学技术委员会、上海市财政局、上海市国家税务局、上海市地方税务局联合颁发的《高新技术企业证书》(证书编号:GR201731000205),认定公司为高新技术企业,认证有效期3年,根据《中华人民共和国企业所得税法》和国税函[2008]985号文件的规定,母公司本期实际执行企业所得税率为15%。

3、其他

七、合并财务报表项目注释

1、货币资金

单位：元

项目	期末余额	期初余额
库存现金	16,788.15	3,399.61
银行存款	32,617,181.45	266,990,778.09
其他货币资金	2,650,670.02	5,402,727.22
合计	35,284,639.62	272,396,904.92

其他说明

截至期末,其他货币资金余额中2,650,667.08元系保函保证金。除此之外货币资金无其他抵押、冻结等对变现有限制,或有潜在回收风险的款项。

2、以公允价值计量且其变动计入当期损益的金融资产

单位：元

项目	期末余额	期初余额
----	------	------

其他说明:

3、衍生金融资产

适用 不适用

4、应收票据

(1) 应收票据分类列示

单位：元

项目	期末余额	期初余额
银行承兑票据	5,000,000.00	17,129,032.00
商业承兑票据	10,000,000.00	14,477,651.00
合计	15,000,000.00	31,606,683.00

(2) 期末公司已质押的应收票据

单位：元

项目	期末已质押金额

(3) 期末公司已背书或贴现且在资产负债表日尚未到期的应收票据

单位：元

项目	期末终止确认金额	期末未终止确认金额
银行承兑票据	0.00	0.00
商业承兑票据	0.00	0.00
合计	0.00	

(4) 期末公司因出票人未履约而将其转应收账款的票据

单位：元

项目	期末转应收账款金额

其他说明

5、应收账款

(1) 应收账款分类披露

单位：元

类别	期末余额			期初余额		
	账面余额	坏账准备	账面价值	账面余额	坏账准备	账面价值

	金额	比例	金额	计提比例		金额	比例	金额	计提比例	
单项金额重大并单独计提坏账准备的应收账款	1,511,849.50	0.60%	1,511,849.50	100.00%	0.00	1,511,849.50	0.66%	1,511,849.50	100.00%	0.00
按信用风险特征组合计提坏账准备的应收账款	248,708,507.06	99.40%	43,783,855.03	17.60%	204,924,652.03	228,347,098.90	99.34%	35,894,898.64	15.72%	192,452,200.26
合计	250,220,356.56	100.00%	45,295,704.53	18.10%	204,924,652.03	229,858,948.40	100.00%	37,406,748.14	16.27%	192,452,200.26

期末单项金额重大并单项计提坏账准备的应收账款：

√ 适用 □ 不适用

单位：元

应收账款（按单位）	期末余额			
	应收账款	坏账准备	计提比例	计提理由
深圳市康隆科技发展有限公司	1,511,849.50	1,511,849.50	100.00%	收款存在重大不确定性
合计	1,511,849.50	1,511,849.50	--	--

组合中，按账龄分析法计提坏账准备的应收账款：

√ 适用 □ 不适用

单位：元

账龄	期末余额		
	应收账款	坏账准备	计提比例
1 年以内分项			
1 年以内小计	88,653,189.07	4,432,659.46	5.00%
1 至 2 年	92,906,545.10	9,290,654.51	10.00%
2 至 3 年	38,488,548.12	7,697,709.62	20.00%
3 至 4 年	9,462,309.95	4,731,154.98	50.00%
4 至 5 年	7,831,191.79	6,264,953.43	80.00%
5 年以上	11,366,723.03	11,366,723.03	100.00%
合计	248,708,507.06	43,783,855.03	17.60%

确定该组合依据的说明：

组合中，采用余额百分比法计提坏账准备的应收账款：

□ 适用 √ 不适用

组合中，采用其他方法计提坏账准备的应收账款：

(2) 本期计提、收回或转回的坏账准备情况

本期计提坏账准备金额 7,888,956.39 元；本期收回或转回坏账准备金额 0.00 元。

其中本期坏账准备收回或转回金额重要的：

单位：元

单位名称	收回或转回金额	收回方式
------	---------	------

(3) 本期实际核销的应收账款情况

单位：元

项目	核销金额
----	------

其中重要的应收账款核销情况：

单位：元

单位名称	应收账款性质	核销金额	核销原因	履行的核销程序	款项是否由关联交易产生
------	--------	------	------	---------	-------------

应收账款核销说明：

(4) 按欠款方归集的期末余额前五名的应收账款情况

单位名称	与本公司关系	账面余额	坏账准备	年限		占总额的比例
客户1	非关联方	51,846,422.95	10,109,353.94	1年以内	5,806,988.56	20.72%
				1-2年	21,122,622.80	
				2-3年	16,243,073.55	
				3-4年	8,274,023.04	
				4-5年	392,995.00	
				5年以上	6,720.00	
客户2	非关联方	28,982,837.34	2,508,657.52	1年以内	7,792,524.34	11.58%
				1-2年	21,190,313.00	
客户3	非关联方	25,664,405.98	6,104,536.70	1年以内	3,646,807.00	10.26%
				1-2年	16,408,382.84	
				2-3年	665,972.00	
				3-4年	632,332.14	
				4-5年	2,394,572.00	
				5年以上	1,916,340.00	
客户4	非关联方	21,520,499.8	1,138,659.04	1年以内	20,267,818.80	8.60%
				1-2年	1,252,681.00	
客户5	非关联方	20,351,868.40	3,942,039.06	1-2年	17,627,793.80	8.13%

				4-5年	2,724,074.60	
合计		148,366,034.47	23,803,246.26			59.29%

(5) 因金融资产转移而终止确认的应收账款

(6) 转移应收账款且继续涉入形成的资产、负债金额

其他说明：

6、预付款项

(1) 预付款项按账龄列示

单位：元

账龄	期末余额		期初余额	
	金额	比例	金额	比例
1 年以内	6,471,994.62	92.98%	11,693,081.60	99.39%
1 至 2 年	445,293.57	6.40%	26,039.39	0.22%
2 至 3 年	42,217.36	0.61%	42,553.51	0.36%
3 年以上	350.06	0.01%	3,253.91	0.03%
合计	6,959,855.61	--	11,764,928.41	--

账龄超过 1 年且金额重要的预付款项未及时结算原因的说明：

(2) 按预付对象归集的期末余额前五名的预付款情况

单位名称	与本公司关系	期末余额	占总额的比例	预付款时间	未结算原因
供应商1	非关联方	2,307,692.31	33.16%	1年以内	未履行完毕
供应商2	非关联方	1,382,051.28	19.86%	1年以内	未履行完毕
供应商3	非关联方	669,222.00	9.62%	1年以内	未履行完毕
供应商4	非关联方	422,851.18	6.08%	1年以内	未履行完毕
供应商5	非关联方	326,610.60	4.69%	1年以内	未履行完毕
合计		5,108,427.37	73.40%		

其他说明：

7、应收利息

(1) 应收利息分类

单位：元

项目	期末余额	期初余额
----	------	------

(2) 重要逾期利息

借款单位	期末余额	逾期时间	逾期原因	是否发生减值及其判断依据
------	------	------	------	--------------

其他说明：

8、应收股利**(1) 应收股利**

单位：元

项目(或被投资单位)	期末余额	期初余额
------------	------	------

(2) 重要的账龄超过 1 年的应收股利

单位：元

项目(或被投资单位)	期末余额	账龄	未收回的原因	是否发生减值及其判断依据
------------	------	----	--------	--------------

其他说明：

9、其他应收款**(1) 其他应收款分类披露**

单位：元

类别	期末余额					期初余额				
	账面余额		坏账准备		账面价值	账面余额		坏账准备		账面价值
	金额	比例	金额	计提比例		金额	比例	金额	计提比例	
按信用风险特征组合计提坏账准备的其他应收款	8,250,971.84	100.00%	4,649,797.67	56.35%	3,601,174.17	9,538,772.77	100.00%	4,801,584.33	50.34%	4,737,188.44
合计	8,250,971.84	100.00%	4,649,797.67	56.35%	3,601,174.17	9,538,772.77	100.00%	4,801,584.33	50.34%	4,737,188.44

期末单项金额重大并单项计提坏账准备的其他应收款：

 适用 不适用

组合中，按账龄分析法计提坏账准备的其他应收款：

 适用 不适用

单位：元

账龄	期末余额		
	其他应收款	坏账准备	计提比例
1 年以内分项			
1 年以内小计	3,029,188.60	151,459.43	5.00%
1 至 2 年	248,050.00	24,805.00	10.00%
2 至 3 年	619,200.00	123,840.00	20.00%
3 至 4 年	2,400.00	1,200.00	50.00%
4 至 5 年	18,200.00	14,560.00	80.00%
5 年以上	4,333,933.24	4,333,933.24	100.00%
合计	8,250,971.84	4,649,797.67	56.35%

确定该组合依据的说明：

组合中，采用余额百分比法计提坏账准备的其他应收款：

适用 不适用

组合中，采用其他方法计提坏账准备的其他应收款：

适用 不适用

(2) 本期计提、收回或转回的坏账准备情况

本期计提坏账准备金额-151,786.66 元；本期收回或转回坏账准备金额 0.00 元。

其中本期坏账准备转回或收回金额重要的：

单位：元

单位名称	转回或收回金额	收回方式

(3) 本期实际核销的其他应收款情况

单位：元

项目	核销金额

其中重要的其他应收款核销情况：

单位：元

单位名称	其他应收款性质	核销金额	核销原因	履行的核销程序	款项是否由关联交易产生

其他应收款核销说明：

(4) 其他应收款按款项性质分类情况

单位：元

款项性质	期末账面余额	期初账面余额
保证金及押金	7,898,653.40	9,369,759.49

员工备用金	352,318.44	169,013.28
合计	8,250,971.84	9,538,772.77

(5) 按欠款方归集的期末余额前五名的其他应收款情况

单位：元

单位名称	款项的性质	期末余额	账龄	占其他应收款期末余额合计数的比例	坏账准备期末余额
上海中软华腾软件系统有限公司	保证金	4,233,663.00	5 年以上	51.31%	4,233,663.00
厦门市快速公交场站有限公司	保证金	1,180,000.00	1 年以内	14.30%	59,000.00
平湖市财政局	保证金	421,600.00	2-3 年	5.11%	84,320.00
江苏省教建项目管理有限公司	保证金	400,000.00	1 年以内	4.85%	20,000.00
天津城投建设工程管理咨询有限公司	保证金	300,000.00	1 年以内	3.64%	15,000.00
合计	--	6,535,263.00	--	79.21%	4,411,983.00

(6) 涉及政府补助的应收款项

单位：元

单位名称	政府补助项目名称	期末余额	期末账龄	预计收取的时间、金额及依据

(7) 因金融资产转移而终止确认的其他应收款

(8) 转移其他应收款且继续涉入形成的资产、负债金额

其他说明：

10、存货

(1) 存货分类

单位：元

项目	期末余额			期初余额		
	账面余额	跌价准备	账面价值	账面余额	跌价准备	账面价值
原材料	49,975,644.16	4,561,283.66	45,414,360.50	46,521,050.79	4,656,478.26	41,864,572.53
在产品	75,625,196.18		75,625,196.18	89,204,462.50		89,204,462.50

库存商品	80,947,607.52		80,947,607.52	85,217,134.48	497,412.70	84,719,721.78
委外加工物资	257,056.77		257,056.77	432,192.70		432,192.70
合计	206,805,504.63	4,561,283.66	202,244,220.97	221,374,840.47	5,153,890.96	216,220,949.51

公司是否需遵守《深圳证券交易所行业信息披露指引第 4 号—上市公司从事种业、种植业务》的披露要求

否

公司是否需遵守《深圳证券交易所创业板行业信息披露指引第 1 号——上市公司从事广播电影电视业务》的披露要求

否

公司是否需遵守《深圳证券交易所创业板行业信息披露指引第 5 号——上市公司从事互联网游戏业务》的披露要求

否

(2) 存货跌价准备

单位：元

项目	期初余额	本期增加金额		本期减少金额		期末余额
		计提	其他	转回或转销	其他	
原材料	4,656,478.26			95,194.60		4,561,283.66
库存商品	497,412.70			497,412.70		
合计	5,153,890.96			592,607.30		4,561,283.66

(3) 存货期末余额含有借款费用资本化金额的说明

(4) 期末建造合同形成的已完工未结算资产情况

单位：元

项目	金额

其他说明：

11、持有待售的资产

单位：元

项目	期末账面价值	公允价值	预计处置费用	预计处置时间

其他说明：

12、一年内到期的非流动资产

单位：元

项目	期末余额	期初余额

其他说明：

13、其他流动资产

单位：元

项目	期末余额	期初余额
理财产品	221,000,000.00	
待抵扣增值税	5,013,052.47	4,438,319.94
预缴所得税		32,016.31
合计	226,013,052.47	4,470,336.25

其他说明：

14、可供出售金融资产

(1) 可供出售金融资产情况

单位：元

项目	期末余额			期初余额		
	账面余额	减值准备	账面价值	账面余额	减值准备	账面价值
可供出售权益工具：	5,500,000.00	3,500,000.00	2,000,000.00	5,500,000.00	3,500,000.00	2,000,000.00
按成本计量的	5,500,000.00	3,500,000.00	2,000,000.00	5,500,000.00	3,500,000.00	2,000,000.00
合计	5,500,000.00	3,500,000.00	2,000,000.00	5,500,000.00	3,500,000.00	2,000,000.00

(2) 期末按公允价值计量的可供出售金融资产

单位：元

可供出售金融资产分类	可供出售权益工具	可供出售债务工具		合计

(3) 期末按成本计量的可供出售金融资产

单位：元

被投资单位	账面余额				减值准备				在被投资单位持股比例	本期现金红利
	期初	本期增加	本期减少	期末	期初	本期增加	本期减少	期末		
阿不思网络科技有限公司（上海）有限公司	3,500,000.00			3,500,000.00	3,500,000.00			3,500,000.00	7.00%	0.00
广州星才科技有限公司	2,000,000.00			2,000,000.00					10.00%	0.00

合计	5,500,000.00			5,500,000.00	3,500,000.00			3,500,000.00	--	
----	--------------	--	--	--------------	--------------	--	--	--------------	----	--

(4) 报告期内可供出售金融资产减值的变动情况

单位：元

可供出售金融资产分类	可供出售权益工具	可供出售债务工具		合计
期初已计提减值余额	3,500,000.00			3,500,000.00
期末已计提减值余额	3,500,000.00			3,500,000.00

(5) 可供出售权益工具期末公允价值严重下跌或非暂时性下跌但未计提减值准备的相关说明

单位：元

可供出售权益工具项目	投资成本	期末公允价值	公允价值相对于成本的下跌幅度	持续下跌时间（个月）	已计提减值金额	未计提减值原因
------------	------	--------	----------------	------------	---------	---------

其他说明

2016年12月27日，上海市浦东新区人民法院作出了（2016）沪0115民初44731号判决书，要求三被告分别于判决生效之日起十日内支付原告上海华铭智能终端设备股份有限公司和高勤股权回购款350万元和150万元及逾期支付回购款利息损失（以350万元和150万元为本金，自2016年4月1日起算至实际支付日止，按中国人民银行同期贷款基准利率计算），并协助办理相关工商变更登记手续。截止报告日，未收到相关款项。由于无法对法院判决进行强制执行，公司收回该笔款项有重大不确定性，谨慎考虑将全额计提减值准备。

15、持有至到期投资**(1) 持有至到期投资情况**

单位：元

项目	期末余额			期初余额		
	账面余额	减值准备	账面价值	账面余额	减值准备	账面价值

(2) 期末重要的持有至到期投资

单位：元

债券项目	面值	票面利率	实际利率	到期日
------	----	------	------	-----

(3) 本期重分类的持有至到期投资

其他说明

16、长期应收款

(1) 长期应收款情况

单位：元

项目	期末余额			期初余额			折现率区间
	账面余额	坏账准备	账面价值	账面余额	坏账准备	账面价值	

(2) 因金融资产转移而终止确认的长期应收款

(3) 转移长期应收款且继续涉入形成的资产、负债金额

其他说明

17、长期股权投资

单位：元

被投资单位	期初余额	本期增减变动								期末余额	减值准备 期末余额
		追加投资	减少投资	权益法下 确认的投 资损益	其他综合 收益调整	其他权益 变动	宣告发放 现金股利 或利润	计提减值 准备	其他		
一、合营企业											
二、联营企业											
亮啦（上海）数据 科技有限 公司	0.00	13,469,56 6.50		-921,065. 69						12,548,50 0.81	
上海艾文 普信息技 术有限公 司	3,757,505 .16			-221,999. 85						3,535,505 .31	
小计	3,757,505 .16	13,469,56 6.50		-1,143,06 5.54						16,084,00 6.12	
合计	3,757,505 .16	13,469,56 6.50		-1,143,06 5.54						16,084,00 6.12	

其他说明

说明：原公司控股子公司亮啦数据引进了战略投资者天津奇睿投资，本公司持有期股份从60%稀释至43.40%，于2018年3月31日丧失控制权，不在合并，根据亮啦投资后的净资产剩余股权价值确定长期股权投资的投资价值13,469,566.50元。

18、投资性房地产**(1) 采用成本计量模式的投资性房地产**

□ 适用 √ 不适用

(2) 采用公允价值计量模式的投资性房地产

□ 适用 √ 不适用

(3) 未办妥产权证书的投资性房地产情况

单位：元

项目	账面价值	未办妥产权证书原因
----	------	-----------

其他说明

19、固定资产**(1) 固定资产情况**

单位：元

项目	房屋建筑物	机械设备	运输设备	办公设备及其他	合计
一、账面原值：					
1.期初余额	9,505,113.45	17,667,511.31	4,400,441.19	2,850,240.01	34,423,305.96
2.本期增加金额	55,037,641.54	2,431,698.31	359,152.75	4,650,087.28	62,478,579.88
(1) 购置		897,435.90	359,152.75	1,316,728.28	2,573,316.93
(2) 在建工程转入	55,037,641.54	1,534,262.41		3,333,359.00	59,905,262.95
(3) 企业合并增加					
3.本期减少金额					
(1) 处置或报废					
4.期末余额	64,542,754.99	20,099,209.62	4,759,593.94	7,500,327.29	96,901,885.84
二、累计折旧					
1.期初余额	5,881,852.91	10,986,794.43	2,867,646.13	2,657,839.14	22,394,132.61
2.本期增加金额	870,832.35	728,686.13	251,573.49	327,316.83	2,178,408.80

(1) 计提	870,832.35	728,686.13	251,573.49	327,316.83	2,178,408.80
3.本期减少金额					
(1) 处置或报 废					
4.期末余额	6,752,685.26	11,715,480.56	3,119,219.62	2,985,155.97	24,572,541.41
三、减值准备					
1.期初余额		327,464.00			327,464.00
2.本期增加金额					
(1) 计提					
3.本期减少金额					
(1) 处置或报 废					
4.期末余额		327,464.00			327,464.00
四、账面价值					
1.期末账面价值	57,790,069.73	8,056,265.06	1,640,374.32	4,515,171.32	72,001,880.43
2.期初账面价值	3,623,260.54	6,353,252.88	1,532,795.06	192,400.87	11,701,709.35

(2) 暂时闲置的固定资产情况

单位：元

项目	账面原值	累计折旧	减值准备	账面价值	备注

(3) 通过融资租赁租入的固定资产情况

单位：元

项目	账面原值	累计折旧	减值准备	账面价值

(4) 通过经营租赁租出的固定资产

单位：元

项目	期末账面价值

(5) 未办妥产权证书的固定资产情况

单位：元

项目	账面价值	未办妥产权证书的原因
平湖智能终端生产线办公楼及厂房	55,037,641.54	正在办理过程中

其他说明

20、在建工程

(1) 在建工程情况

单位：元

项目	期末余额			期初余额		
	账面余额	减值准备	账面价值	账面余额	减值准备	账面价值
平湖智能终端设备生产线	1,283,573.07		1,283,573.07	51,060,630.24		51,060,630.24
合计	1,283,573.07		1,283,573.07	51,060,630.24		51,060,630.24

(2) 重要在建工程项目本期变动情况

单位：元

项目名称	预算数	期初余额	本期增加金额	本期转入固定资产金额	本期其他减少金额	期末余额	工程累计投入占预算比例	工程进度	利息资本化累计金额	其中：本期利息资本化金额	本期利息资本化率	资金来源
平湖智能终端设备生产线	60,000,000.00	51,060,630.24	5,260,018.33	55,037,641.54		1,283,007.03	91.73%	100%				募股资金
机械设备	1,600,000.00		1,534,262.41	1,534,262.41		0.00	95.89%	100%				募股资金
空调、家具等办公设备	3,500,000.00		3,333,359.00	3,333,359.00		0.00	95.24%	100%				募股资金
合计	65,100,000.00	51,060,630.24	10,127,639.74	59,905,262.95		1,283,007.03	--	--				--

(3) 本期计提在建工程减值准备情况

单位：元

项目	本期计提金额	计提原因
----	--------	------

其他说明

21、工程物资

单位：元

项目	期末余额	期初余额
----	------	------

其他说明：

22、固定资产清理

单位：元

项目	期末余额	期初余额
----	------	------

其他说明：

23、生产性生物资产**(1) 采用成本计量模式的生产性生物资产** 适用 不适用**(2) 采用公允价值计量模式的生产性生物资产** 适用 不适用**24、油气资产** 适用 不适用**25、无形资产****(1) 无形资产情况**

单位：元

项目	土地使用权	专利权	非专利技术	软件	合计
一、账面原值					
1.期初余额	13,988,369.03			1,104,483.15	15,092,852.18
2.本期增加金额					
(1) 购置					
(2) 内部研					

发					
(3) 企业合并增加					
3. 本期减少金额					
(1) 处置					
4. 期末余额	13,988,369.03			1,104,483.15	15,092,852.18
二、累计摊销					
1. 期初余额	1,522,671.92			460,201.25	1,982,873.17
2. 本期增加金额	140,658.06			110,448.30	251,106.36
(1) 计提	140,658.06			110,448.30	251,106.36
3. 本期减少金额					
(1) 处置					
4. 期末余额	1,663,329.98			570,649.55	2,233,979.53
三、减值准备					
1. 期初余额					
2. 本期增加金额					
(1) 计提					
3. 本期减少金额					
(1) 处置					
4. 期末余额					
四、账面价值					
1. 期末账面价值	12,325,039.05			533,833.60	12,858,872.65
2. 期初账面价值	12,465,697.11			644,281.90	13,109,979.01

本期末通过公司内部研发形成的无形资产占无形资产余额的比例 0.00%。

(2) 未办妥产权证书的土地使用权情况

单位：元

项目	账面价值	未办妥产权证书的原因
----	------	------------

其他说明：

26、开发支出

单位：元

项目	期初余额	本期增加金额	本期减少金额	期末余额
----	------	--------	--------	------

其他说明

27、商誉**(1) 商誉账面原值**

单位：元

被投资单位名称 或形成商誉的事 项	期初余额	本期增加	本期减少	期末余额
-------------------------	------	------	------	------

(2) 商誉减值准备

单位：元

被投资单位名称 或形成商誉的事 项	期初余额	本期增加	本期减少	期末余额
-------------------------	------	------	------	------

说明商誉减值测试过程、参数及商誉减值损失的确认方法：

其他说明

28、长期待摊费用

单位：元

项目	期初余额	本期增加金额	本期摊销金额	其他减少金额	期末余额
----	------	--------	--------	--------	------

其他说明

29、递延所得税资产/递延所得税负债**(1) 未经抵销的递延所得税资产**

单位：元

项目	期末余额		期初余额	
	可抵扣暂时性差异	递延所得税资产	可抵扣暂时性差异	递延所得税资产
资产减值准备	58,334,249.86	8,771,486.50	51,182,846.23	7,698,755.87
内部交易未实现利润	4,654,153.00	1,163,538.25		
可抵扣亏损	5,023,170.11	1,255,792.53	3,951,116.74	987,779.18
递延收益	9,023,076.96	1,353,461.54	9,761,538.48	1,464,230.77
合计	77,034,649.93	12,544,278.82	64,895,501.45	10,150,765.82

(2) 未经抵销的递延所得税负债

单位：元

项目	期末余额		期初余额	
	应纳税暂时性差异	递延所得税负债	应纳税暂时性差异	递延所得税负债
未实现投资收益	13,212,521.27	1,981,878.19		
合计	13,212,521.27	1,981,878.19		

(3) 以抵销后净额列示的递延所得税资产或负债

单位：元

项目	递延所得税资产和负债	抵销后递延所得税资产	递延所得税资产和负债	抵销后递延所得税资产
	期末互抵金额	或负债期末余额	期初互抵金额	或负债期初余额
递延所得税资产	0.00	12,544,278.82	0.00	10,150,765.82
递延所得税负债	0.00	1,981,878.19	0.00	

(4) 未确认递延所得税资产明细

单位：元

项目	期末余额	期初余额
可抵扣暂时性差异		6,841.20
可抵扣亏损		2,519,571.06
合计		2,526,412.26

(5) 未确认递延所得税资产的可抵扣亏损将于以下年度到期

单位：元

年份	期末金额	期初金额	备注
2022	0.00	2,519,571.06	
合计	0.00	2,519,571.06	--

其他说明：

由于股权比例下降，丧失控制权，从2018年3月起不在对亮啦数据进行合并，期初未确认递延所得税资产科抵扣亏损在本次报告数据中消失。

30、其他非流动资产

单位：元

项目	期末余额	期初余额
预付工程款		2,243,100.00
合计		2,243,100.00

其他说明：

31、短期借款

(1) 短期借款分类

单位：元

项目	期末余额	期初余额
----	------	------

短期借款分类的说明：

(2) 已逾期未偿还的短期借款情况

本期末已逾期未偿还的短期借款总额为元，其中重要的已逾期未偿还的短期借款情况如下：

单位：元

借款单位	期末余额	借款利率	逾期时间	逾期利率
------	------	------	------	------

其他说明：

32、以公允价值计量且其变动计入当期损益的金融负债

单位：元

项目	期末余额	期初余额
----	------	------

其他说明：

33、衍生金融负债

适用 不适用

34、应付票据

单位：元

种类	期末余额	期初余额
----	------	------

商业承兑汇票	2,762,243.50	2,563,058.49
银行承兑汇票	4,178,326.00	1,648,000.00
合计	6,940,569.50	4,211,058.49

本期末已到期未支付的应付票据总额为 0.00 元。

35、应付账款

(1) 应付账款列示

单位：元

项目	期末余额	期初余额
1 年以内	54,429,271.57	47,018,592.88
1 年以上	9,892,563.67	11,379,651.04
合计	64,321,835.24	58,398,243.92

(2) 账龄超过 1 年的重要应付账款

单位：元

项目	期末余额	未偿还或结转的原因
欧姆龙自动化（中国）有限公司	3,809,837.72	未到约定的偿还期
艾弗世（苏州）专用设备股份有限公司	1,178,600.00	未到约定的偿还期
合计	4,988,437.72	--

其他说明：

36、预收款项

(1) 预收款项列示

单位：元

项目	期末余额	期初余额
1 年以内	67,257,540.52	79,393,282.83
1 年以上	26,831,409.51	55,779,206.50
合计	94,088,950.03	135,172,489.33

(2) 账龄超过 1 年的重要预收款项

单位：元

项目	期末余额	未偿还或结转的原因
上海松江有轨电车投资运营有限公司	14,204,618.00	未履行完毕

方正国际软件有限公司	4,885,065.00	未履行完毕
三星数据系统(中国)有限公司	2,682,729.20	未履行完毕
方正国际软件（北京）有限公司	2,267,000.00	未履行完毕
合计	24,039,412.20	--

(3) 期末建造合同形成的已结算未完工项目情况

单位：元

项目	金额
----	----

其他说明：

37、应付职工薪酬

(1) 应付职工薪酬列示

单位：元

项目	期初余额	本期增加	本期减少	期末余额
一、短期薪酬	7,376,088.35	25,863,339.13	29,413,692.23	3,825,735.25
二、离职后福利-设定提存计划	460,852.27	4,274,185.56	4,022,957.71	712,080.12
合计	7,836,940.62	30,137,524.69	33,436,649.94	4,537,815.37

(2) 短期薪酬列示

单位：元

项目	期初余额	本期增加	本期减少	期末余额
1、工资、奖金、津贴和补贴	6,885,581.48	22,156,572.45	25,867,260.62	3,174,893.31
2、职工福利费		954,996.80	954,996.80	
3、社会保险费	244,177.66	1,702,529.88	1,632,508.81	314,198.73
其中：医疗保险费	224,982.35	1,598,386.07	1,525,664.55	297,703.87
工伤保险费	8,037.19	39,216.05	42,524.86	4,728.38
生育保险费	11,158.12	64,927.76	64,319.40	11,766.48
4、住房公积金	387.00	1,049,240.00	958,926.00	90,701.00
5、工会经费和职工教育经费	245,942.21	0.00	0.00	245,942.21
合计	7,376,088.35	25,863,339.13	29,413,692.23	3,825,735.25

(3) 设定提存计划列示

单位：元

项目	期初余额	本期增加	本期减少	期末余额
1、基本养老保险	432,771.94	4,046,976.00	3,810,194.90	669,553.04
2、失业保险费	28,080.33	227,209.56	212,762.81	42,527.08
合计	460,852.27	4,274,185.56	4,022,957.71	712,080.12

其他说明：

38、应交税费

单位：元

项目	期末余额	期初余额
增值税	9,538,516.84	13,531,806.32
企业所得税	6,132,566.30	8,027,867.70
个人所得税	726,044.66	144,325.27
城市维护建设税	5,916.39	442,708.33
教育费附加	3,776.26	265,625.00
地方教育费附加	1,574.10	174,009.92
土地使用税	80,004.10	80,000.33
房产税	138,708.94	0.02
印花税	1,825.80	17,291.90
合计	16,628,933.39	22,683,634.79

其他说明：

39、应付利息

单位：元

项目	期末余额	期初余额

重要的已逾期未支付的利息情况：

单位：元

借款单位	逾期金额	逾期原因

其他说明：

40、应付股利

单位：元

项目	期末余额	期初余额

其他说明，包括重要的超过 1 年未支付的应付股利，应披露未支付原因：

41、其他应付款

(1) 按款项性质列示其他应付款

单位：元

项目	期末余额	期初余额
押金	20,000.00	20,000.00
其他	317,300.21	323,714.24
合计	337,300.21	343,714.24

(2) 账龄超过 1 年的重要其他应付款

单位：元

项目	期末余额	未偿还或结转的原因
其他说明		

42、持有待售的负债

单位：元

项目	期末余额	期初余额
其他说明：		

43、一年内到期的非流动负债

单位：元

项目	期末余额	期初余额
其他说明：		

44、其他流动负债

单位：元

项目	期末余额	期初余额
短期应付债券的增减变动：		

单位：元

债券名称	面值	发行日期	债券期限	发行金额	期初余额	本期发行	按面值计提利息	溢折价摊销	本期偿还	期末余额

其他说明：

45、长期借款

(1) 长期借款分类

单位：元

项目	期末余额	期初余额
----	------	------

长期借款分类的说明：

其他说明，包括利率区间：

46、应付债券

(1) 应付债券

单位：元

项目	期末余额	期初余额
----	------	------

(2) 应付债券的增减变动（不包括划分为金融负债的优先股、永续债等其他金融工具）

单位：元

(3) 可转换公司债券的转股条件、转股时间说明

(4) 划分为金融负债的其他金融工具说明

期末发行在外的优先股、永续债等其他金融工具基本情况

期末发行在外的优先股、永续债等金融工具变动情况表

单位：元

发行在外的 金融工具	期初		本期增加		本期减少		期末	
	数量	账面价值	数量	账面价值	数量	账面价值	数量	账面价值

其他金融工具划分为金融负债的依据说明

其他说明

47、长期应付款

(1) 按款项性质列示长期应付款

单位：元

项目	期末余额	期初余额
----	------	------

其他说明：

48、长期应付职工薪酬

(1) 长期应付职工薪酬表

单位：元

项目	期末余额	期初余额
----	------	------

(2) 设定受益计划变动情况

设定受益计划义务现值：

单位：元

项目	本期发生额	上期发生额
----	-------	-------

计划资产：

单位：元

项目	本期发生额	上期发生额
----	-------	-------

设定受益计划净负债（净资产）

单位：元

项目	本期发生额	上期发生额
----	-------	-------

设定受益计划的内容及与之相关风险、对公司未来现金流量、时间和不确定性的影响说明：

设定受益计划重大精算假设及敏感性分析结果说明：

其他说明：

49、专项应付款

单位：元

项目	期初余额	本期增加	本期减少	期末余额	形成原因
----	------	------	------	------	------

其他说明：

50、预计负债

单位：元

项目	期末余额	期初余额	形成原因
----	------	------	------

其他说明，包括重要预计负债的相关重要假设、估计说明：

51、递延收益

单位：元

项目	期初余额	本期增加	本期减少	期末余额	形成原因
政府补助	9,761,538.48	0.00	738,461.52	9,023,076.96	
合计	9,761,538.48	0.00	738,461.52	9,023,076.96	--

涉及政府补助的项目:

单位: 元

负债项目	期初余额	本期新增补助金额	本期计入营业外收入金额	本期计入其他收益金额	本期冲减成本费用金额	其他变动	期末余额	与资产相关/与收益相关
技术改造专项资金(注1)	7,261,538.48	0.00	738,461.52				6,523,076.96	与资产相关
松江轻轨项目配套补助(注2)	2,500,000.00	0.00					2,500,000.00	与收益相关
合计	9,761,538.48		738,461.52				9,023,076.96	--

其他说明:

注1: 根据上海市发展和改革委员会于2011年5月27日发布的《华铭智能轨道交通自动售检票系统技改项目2011年重点产业振兴和技术改造专项资金申请报告的批复》(沪发改产(2011)026号)和国家发展和改革委员会、工业和信息化部于2011年8月29日联合发布的《关于下达重点产业振兴和技术改造(第三批)2011年中央预算内投资计划的通知》(发改投资[2011]1908号),公司于2011年11月30日收到与技改项目相关的政府补助400万元;

根据沪经投(2011)670号《上海市经济信息化委、市财政局关于下达2011年重点技术改造项目专项资金计划(国家重点技术改造项目地方配套专项第一批)的通知》,公司于2012年4月13日收到市级配套资金400万元。

由于上述款项是用于购买技改项目所需的机器设备,因此确认为“递延收益”。

2017年7月11日,上海市松江区发展和改革委员会印发了松发改字[2017]68号文件《关于“上海华铭智能终端设备股份有限公司华铭智能轨道交通自动售检票系统技术改造项目”初步验收意见的回复》,同意了该项目的验收,自2017年7月起,公司将该政府补助在固定资产剩余使用年限内平均结转转入损益。本期递延收益转入营业外收入金额为738,461.52元。

注2: 2017年11月20日,公司与上海市松江区经济委员会签订了《松江区企业首台(套)重大技术装备推广应用项目》合同,合同约定,该项目首台套金额4,433万元,政府提供专项资金扶持为500万元,签订合同后先拨付50%,计250万元,其余50%专项资金,待项目验收后根据验收结果足额或非足额拨付。由于该款项需待项目验收后才能确认损益,因为本期确认为“递延收益”。

52、其他非流动负债

单位: 元

项目	期末余额	期初余额
----	------	------

其他说明:

53、股本

单位: 元

期初余额	本次变动增减(+、-)					期末余额
	发行新股	送股	公积金转股	其他	小计	

股份总数	137,760,000.00						137,760,000.00
------	----------------	--	--	--	--	--	----------------

其他说明：

54、其他权益工具

(1) 期末发行在外的优先股、永续债等其他金融工具基本情况

(2) 期末发行在外的优先股、永续债等金融工具变动情况表

单位：元

发行在外的 金融工具	期初		本期增加		本期减少		期末	
	数量	账面价值	数量	账面价值	数量	账面价值	数量	账面价值

其他权益工具本期增减变动情况、变动原因说明，以及相关会计处理的依据：

其他说明：

55、资本公积

单位：元

项目	期初余额	本期增加	本期减少	期末余额
资本溢价（股本溢价）	198,020,530.85			198,020,530.85
合计	198,020,530.85			198,020,530.85

其他说明，包括本期增减变动情况、变动原因说明：

56、库存股

单位：元

项目	期初余额	本期增加	本期减少	期末余额
----	------	------	------	------

其他说明，包括本期增减变动情况、变动原因说明：

57、其他综合收益

单位：元

项目	期初余额	本期发生额					期末余额
		本期所得 税前发生 额	减：前期计入 其他综合收益 当期转入损益	减：所得税 费用	税后归属 于母公司	税后归属 于少数股 东	

其他说明，包括对现金流量套期损益的有效部分转为被套期项目初始确认金额调整：

58、专项储备

单位：元

项目	期初余额	本期增加	本期减少	期末余额
----	------	------	------	------

其他说明，包括本期增减变动情况、变动原因说明：

59、盈余公积

单位：元

项目	期初余额	本期增加	本期减少	期末余额
法定盈余公积	32,286,091.10			32,286,091.10
合计	32,286,091.10			32,286,091.10

盈余公积说明，包括本期增减变动情况、变动原因说明：

60、未分配利润

单位：元

项目	本期	上期
调整前上期末未分配利润	220,100,180.72	188,639,088.17
调整期初未分配利润合计数（调增+，调减-）	0.00	
调整后期初未分配利润	220,100,180.72	188,639,088.17
加：本期归属于母公司所有者的净利润	38,087,338.77	45,231,022.94
减：提取法定盈余公积		4,126,730.39
应付普通股股利	13,776,000.00	9,643,200.00
期末未分配利润	244,411,519.49	220,100,180.72

调整期初未分配利润明细：

- 1)、由于《企业会计准则》及其相关新规定进行追溯调整，影响期初未分配利润 0.00 元。
- 2)、由于会计政策变更，影响期初未分配利润 0.00 元。
- 3)、由于重大会计差错更正，影响期初未分配利润 0.00 元。
- 4)、由于同一控制导致的合并范围变更，影响期初未分配利润 0.00 元。
- 5)、其他调整合计影响期初未分配利润 0.00 元。

61、营业收入和营业成本

单位：元

项目	本期发生额		上期发生额	
	收入	成本	收入	成本
主营业务	145,912,456.22	90,595,799.76	137,719,949.17	96,649,056.38
其他业务	217,355.00			
合计	146,129,811.22	90,595,799.76	137,719,949.17	96,649,056.38

62、税金及附加

单位：元

项目	本期发生额	上期发生额
城市维护建设税	431,371.13	355,809.92
教育费附加	257,809.57	213,485.94
房产税	201,581.64	75,161.87
土地使用税	160,646.87	113,976.39
印花税	712.30	4,911.90
地方教育费附加	171,873.07	142,323.96
合计	1,223,994.58	905,669.98

其他说明：

63、销售费用

单位：元

项目	本期发生额	上期发生额
运输费	639,079.11	744,610.68
会务招待办公费	1,109,806.81	432,076.20
工资及社保	926,910.73	813,008.15
差旅费用	223,065.35	194,128.98
代理费		188,043.06
标书费	391,749.92	224,556.62
其他	83,981.32	110,788.11
合计	3,374,593.24	2,707,211.80

其他说明：

64、管理费用

单位：元

项目	本期发生额	上期发生额
研发费用	8,392,959.61	7,418,381.11
保险费	2,559,671.04	2,468,416.23
工资社保福利费	4,880,908.82	4,212,190.13
中介顾问及专利费用	2,270,010.17	1,654,713.14
差旅及用车费用	1,032,649.78	838,629.66
会务招待办公费	2,306,555.22	904,839.57

折旧及摊销	854,880.28	678,043.68
费用性税费及社会福利		39,217.43
租赁及水电	709,434.38	624,307.34
其他	863,907.17	108,545.24
合计	23,870,976.47	18,947,283.53

其他说明：

65、财务费用

单位：元

项目	本期发生额	上期发生额
利息收入	-1,371,907.76	-920,255.67
汇兑损益	-193,521.55	-467,272.33
手续费	47,543.13	67,028.72
合计	-1,517,886.18	-1,320,499.28

其他说明：

66、资产减值损失

单位：元

项目	本期发生额	上期发生额
一、坏账损失	7,744,010.93	6,343,012.65
合计	7,744,010.93	6,343,012.65

其他说明：

67、公允价值变动收益

单位：元

产生公允价值变动收益的来源	本期发生额	上期发生额

其他说明：

68、投资收益

单位：元

项目	本期发生额	上期发生额
权益法核算的长期股权投资收益	-1,143,065.54	54,916.91
丧失控制权后，剩余股权按公允价值重新计量产生的利得	13,212,521.24	

保本理财产品收益		1,923,016.43
合计	12,069,455.70	1,977,933.34

其他说明：

69、资产处置收益

单位：元

资产处置收益的来源	本期发生额	上期发生额
固定资产处置收益	14,280.87	0.00

70、其他收益

单位：元

产生其他收益的来源	本期发生额	上期发生额
依据《高新技术成果转化专项资金扶持办法》(沪财企(2006)66号)所取得的高新技术成果转化扶持资金	7,693,000.00	3,269,000.00
平湖财政所补助		2,560,000.00
施惠特经济园区企业扶持资金		930,000.00
其他与日常经营相关的补助		147,830.02
合计	7,693,000.00	6,906,830.02

71、营业外收入

单位：元

项目	本期发生额	上期发生额	计入当期非经常性损益的金 额
政府补助	1,390,000.00		1,390,000.00
处置固定资产收益		56,893.89	
技改补助摊销	738,461.52		738,461.52
其他	142,674.12		142,674.12
合计	2,271,135.64	56,893.89	2,271,135.64

计入当期损益的政府补助：

单位：元

补助项目	发放主体	发放原因	性质类型	补贴是否影响当年盈亏	是否特殊补贴	本期发生金额	上期发生金额	与资产相关/ 与收益相关
经济开发区补助	上海施惠特经济发展有	补助	因符合地方政府招商引资	否	否	1,140,000.00		与收益相关

	限公司		资等地方性扶持政策而获得的补助					
技能人才培养竞赛资助	上海市松江区人力资源和社会保局	补助	因研究开发、技术更新及改造等获得的补助	否	否	150,000.00		与收益相关
创新转型示范奖	上海施惠特经济发展有限公司	补助	因研究开发、技术更新及改造等获得的补助	否	否	50,000.00		与收益相关
上海科技奖励	上海市松江区科学技术委员会	补助	因符合地方政府招商引资等地方性扶持政策而获得的补助	否	否	50,000.00		与收益相关
合计	--	--	--	--	--	1,390,000.00		--

其他说明：

72、营业外支出

单位：元

项目	本期发生额	上期发生额	计入当期非经常性损益的金额
其他	3,293.94		3,293.94
合计	3,293.94		3,293.94

其他说明：

73、所得税费用

(1) 所得税费用表

单位：元

项目	本期发生额	上期发生额
当期所得税费用	6,162,585.41	4,673,805.69
递延所得税费用	-411,634.81	-1,029,487.35
合计	5,750,950.60	3,644,318.34

(2) 会计利润与所得税费用调整过程

单位：元

项目	本期发生额
利润总额	42,882,900.69
按法定/适用税率计算的所得税费用	6,432,435.10
子公司适用不同税率的影响	-509,557.12
调整以前期间所得税的影响	-55,000.96
不可抵扣的成本、费用和损失的影响	71,704.74
本期未确认递延所得税资产的可抵扣暂时性差异或可抵扣亏损的影响	426,547.36
研发支出和残疾人加计扣除	-615,178.52
所得税费用	5,750,950.60

其他说明

74、其他综合收益

详见附注。

75、现金流量表项目

(1) 收到的其他与经营活动有关的现金

单位：元

项目	本期发生额	上期发生额
补贴扶持等资金	9,220,019.10	6,906,830.02
保证金退回	7,768,376.73	10,167,767.46
利息收入	1,371,907.76	920,255.67
其他	97,750.78	
合计	18,458,054.37	17,994,853.15

收到的其他与经营活动有关的现金说明：

(2) 支付的其他与经营活动有关的现金

单位：元

项目	本期发生额	上期发生额
支付的保证金	3,604,250.00	7,717,675.56
研发费	3,555,460.55	2,497,630.67
业务招待办公费	3,416,362.03	838,629.66
中介顾问及专利费用	2,270,010.17	1,054,713.14
运输费	639,079.11	744,610.68

差旅费用	1,255,715.13	1,032,758.64
其他付现费用	2,096,615.92	2,043,868.60
合计	16,837,492.91	15,929,886.95

支付的其他与经营活动有关的现金说明：

(3) 收到的其他与投资活动有关的现金

单位：元

项目	本期发生额	上期发生额
----	-------	-------

收到的其他与投资活动有关的现金说明：

(4) 支付的其他与投资活动有关的现金

单位：元

项目	本期发生额	上期发生额
亮啦股权稀释丧失控制权后不再合并	30,544,099.09	
合计	30,544,099.09	

支付的其他与投资活动有关的现金说明：

(5) 收到的其他与筹资活动有关的现金

单位：元

项目	本期发生额	上期发生额
----	-------	-------

收到的其他与筹资活动有关的现金说明：

(6) 支付的其他与筹资活动有关的现金

单位：元

项目	本期发生额	上期发生额
----	-------	-------

支付的其他与筹资活动有关的现金说明：

76、现金流量表补充资料

(1) 现金流量表补充资料

单位：元

补充资料	本期金额	上期金额
1. 将净利润调节为经营活动现金流量：	--	--
净利润	37,131,950.09	18,785,553.02

加：资产减值准备	7,744,010.93	6,343,012.65
固定资产折旧、油气资产折耗、生产性生物资产折旧	2,178,408.80	1,380,824.47
无形资产摊销	251,106.36	251,106.36
处置固定资产、无形资产和其他长期资产的损失（收益以“-”号填列）	-14,280.87	-56,893.89
财务费用（收益以“-”号填列）	-193,521.55	-467,272.33
投资损失（收益以“-”号填列）	-12,069,455.70	-1,977,933.34
递延所得税资产减少（增加以“-”号填列）	-2,393,513.00	-1,029,487.35
递延所得税负债增加（减少以“-”号填列）	1,981,878.19	0.00
存货的减少（增加以“-”号填列）	13,976,728.54	9,637,507.49
经营性应收项目的减少（增加以“-”号填列）	7,067,018.05	-85,110,690.05
经营性应付项目的增加（减少以“-”号填列）	-42,539,139.17	12,096,958.12
经营活动产生的现金流量净额	13,121,190.67	-40,147,314.85
2. 不涉及现金收支的重大投资和筹资活动：	--	--
3. 现金及现金等价物净变动情况：	--	--
现金的期末余额	32,633,972.54	60,778,861.97
减：现金的期初余额	266,994,180.64	274,938,730.30
现金及现金等价物净增加额	-234,360,208.10	-214,159,868.33

（2）本期支付的取得子公司的现金净额

单位：元

	金额
其中：	--
其中：	--
其中：	--

其他说明：

（3）本期收到的处置子公司的现金净额

单位：元

	金额
本期处置子公司于本期收到的现金或现金等价物	0.00

其中：	--
减：丧失控制权日子公司持有的现金及现金等价物	30,544,099.09
其中：	--
加：以前期间处置子公司于本期收到的现金或现金等价物	0.00
其中：	--
处置子公司收到的现金净额	-30,544,099.09

其他说明：

(4) 现金和现金等价物的构成

单位：元

项目	期末余额	期初余额
一、现金	32,633,972.54	266,994,180.64
其中：库存现金	16,788.15	3,399.61
可随时用于支付的银行存款	32,617,181.45	266,990,778.09
可随时用于支付的其他货币资金	2.94	2.94
三、期末现金及现金等价物余额	32,633,972.54	266,994,180.64

其他说明：

77、所有者权益变动表项目注释

说明对上年期末余额进行调整的“其他”项目名称及调整金额等事项：

亮啦数据因引起战略投资，公司持有期股东稀释丧失控制权，母公司从成本法调整至权益法，追溯调整以前年度损益所致。

78、所有权或使用权受到限制的资产

单位：元

项目	期末账面价值	受限原因
货币资金	2,650,667.08	保函保证金
合计	2,650,667.08	--

其他说明：

79、外币货币性项目

(1) 外币货币性项目

单位：元

项目	期末外币余额	折算汇率	期末折算人民币余额
货币资金	--	--	

其中：美元			
欧元			
港币			
应收账款	--	--	10,297,745.16
其中：美元	23,365.53	6.6166	154,600.37
欧元	1,325,641.35	7.6515	10,143,144.79
港币			
长期借款	--	--	
其中：美元			
欧元			
港币			

其他说明：

(2) 境外经营实体说明，包括对于重要的境外经营实体，应披露其境外主要经营地、记账本位币及选择依据，记账本位币发生变化的还应披露原因。

适用 不适用

80、套期

按照套期类别披露套期项目及相关套期工具、被套期风险的定性和定量信息：

81、其他

八、合并范围的变更

1、非同一控制下企业合并

(1) 本期发生的非同一控制下企业合并

单位：元

被购买方名称	股权取得时点	股权取得成本	股权取得比例	股权取得方式	购买日	购买日的确定依据	购买日至期末被购买方的收入	购买日至期末被购买方的净利润

其他说明：

(2) 合并成本及商誉

单位：元

合并成本	
------	--

合并成本公允价值的确定方法、或有对价及其变动的说明：

大额商誉形成的主要原因：

其他说明：

(3) 被购买方于购买日可辨认资产、负债

单位：元

	购买日公允价值	购买日账面价值

可辨认资产、负债公允价值的确定方法：

企业合并中承担的被购买方的或有负债：

其他说明：

(4) 购买日之前持有的股权按照公允价值重新计量产生的利得或损失

是否存在通过多次交易分步实现企业合并并且在报告期内取得控制权的交易

 是 否**(5) 购买日或合并当期期末无法合理确定合并对价或被购买方可辨认资产、负债公允价值的相关说明****(6) 其他说明****2、同一控制下企业合并****(1) 本期发生的同一控制下企业合并**

单位：元

被合并方名称	企业合并中取得的权益比例	构成同一控制下企业合并的依据	合并日	合并日的确定依据	合并当期期初至合并日被合并方的收入	合并当期期初至合并日被合并方的净利润	比较期间被合并方的收入	比较期间被合并方的净利润

其他说明：

(2) 合并成本

单位：元

合并成本	
------	--

或有对价及其变动的说明：

其他说明：

(3) 合并日被合并方资产、负债的账面价值

单位：元

	合并日	上期期末

企业合并中承担的被合并方的或有负债：

其他说明：

3、反向购买

交易基本信息、交易构成反向购买的依据、上市公司保留的资产、负债是否构成业务及其依据、合并成本的确定、按照权益性交易处理时调整权益的金额及其计算：

4、处置子公司

是否存在单次处置对子公司投资即丧失控制权的情形

是 否

单位：元

子公司名称	股权处置价款	股权处置比例	股权处置方式	丧失控制权的时点	丧失控制权时点的确定依据	处置价款与处置投资对应的合并财务报表层面享有该子公司净资产份额的差额	丧失控制权之日剩余股权的比例	丧失控制权之日剩余股权的账面价值	丧失控制权之日剩余股权的公允价值	按照公允价值重新计量剩余股权产生的利得或损失	丧失控制权之日剩余股权公允价值的确定方法及主要假设	与原子公司股权投资相关的其他综合收益转入投资损益的金额
亮啦(上海)数据科技有限公司	0.00	16.70%	其他股东增资	2018年03月31日	工商注册已变更、融资款已收到	-71,544.27	43.30%	185,501.00	13,469,566.51	13,212,521.24	投资后净资产金额	0.00

其他说明：

是否存在通过多次交易分步处置对子公司投资且在本期丧失控制权的情形

是 否

5、其他原因的合并范围变动

说明其他原因导致的合并范围变动（如，新设子公司、清算子公司等）及其相关情况：

- 1) 公司本年度新设全资子公司：上海鹰玺信息、鹰玺国际（香港）；合资成立控股子公司苏州维铭汇谷等合并范围增加。
- 2) 因亮啦（上海）丧失控制权不再合并，亮啦（天津）亦本期不在合并。

6、其他

九、在其他主体中的权益

1、在子公司中的权益

(1) 企业集团的构成

子公司名称	主要经营地	注册地	业务性质	持股比例		取得方式
				直接	间接	
上海康彼特信息科技有限公司	上海	上海	技术开发、设备维护	100.00%		设立
智达信自动化设备有限公司	浙江平湖	浙江平湖	制造、服务及进出口	100.00%		设立
上海近铭智能系统有限公司	上海	上海	技术咨询、技术服务	100.00%		设立
上海秩城智能科技有限公司	上海	上海	技术咨询、技术服务		51.00%	设立
柳州华铭智能科技有限公司	广西柳州	广西柳州	制造、服务及软件开发		100.00%	设立
成都华铭智能系统设备有限公司	四川成都	四川成都	制造、服务及进出口		100.00%	设立
郑州恒越华铭智能系统有限公司	郑州荥阳	郑州荥阳	制造、服务及软件开发		51.00%	设立
上海鹰玺信息科技有限责任公司	上海	上海	投资公司	100.00%		设立
鹰玺国际（香港）有限公司	香港	香港	进出口贸易		100.00%	设立
江苏维铭汇谷智能科技有限公司	江苏无锡	江苏无锡	制造及技术服务		51.00%	设立

在子公司的持股比例不同于表决权比例的说明：

持有半数或以下表决权但仍控制被投资单位、以及持有半数以上表决权但不控制被投资单位的依据：

对于纳入合并范围的重要的结构化主体，控制的依据：

确定公司是代理人还是委托人的依据：

其他说明：

截止报告日，上海近铭、上海鹰玺、鹰玺香港、柳州华铭、郑州华铭、成都华铭、江苏维铭未出资到位及未有实际经营。

(2) 重要的非全资子公司

单位：元

子公司名称	少数股东持股比例	本期归属于少数股东的损益	本期向少数股东宣告分派的股利	期末少数股东权益余额

子公司少数股东的持股比例不同于表决权比例的说明：

其他说明：

(3) 重要非全资子公司的主要财务信息

单位：元

子公司名称	期末余额						期初余额						
	流动资产	非流动资产	资产合计	流动负债	非流动负债	负债合计	流动资产	非流动资产	资产合计	流动负债	非流动负债	负债合计	

单位：元

子公司名称	本期发生额				上期发生额			
	营业收入	净利润	综合收益总额	经营活动现金流量	营业收入	净利润	综合收益总额	经营活动现金流量

其他说明：

(4) 使用企业集团资产和清偿企业集团债务的重大限制

(5) 向纳入合并财务报表范围的结构化主体提供的财务支持或其他支持

其他说明：

2、在子公司的所有者权益份额发生变化且仍控制子公司的交易

(1) 在子公司所有者权益份额发生变化的情况说明

(2) 交易对于少数股东权益及归属于母公司所有者权益的影响

单位：元

--	--

其他说明

3、在合营安排或联营企业中的权益

(1) 重要的合营企业或联营企业

合营企业或联营企业名称	主要经营地	注册地	业务性质	持股比例		对合营企业或联营企业投资的会计处理方法
				直接	间接	
上海艾文普信息技术有限公司	上海	上海	技术支持、技术服务		35.02%	权益法

在合营企业或联营企业的持股比例不同于表决权比例的说明：

持有 20% 以下表决权但具有重大影响，或者持有 20% 或以上表决权但不具有重大影响的依据：

(2) 重要合营企业的主要财务信息

单位：元

	期末余额/本期发生额	期初余额/上期发生额
流动资产	7,378,623.44	6,728,805.45
其中：现金和现金等价物	1,727,058.26	255,315.64
资产合计	7,682,005.50	6,984,121.09
流动负债	4,920,569.38	3,668,783.14
负债合计	4,920,569.38	3,668,783.14
归属于母公司股东权益	2,761,436.12	3,315,337.95
按持股比例计算的净资产份额	967,170.91	1,161,170.76
--商誉	2,596,334.40	2,596,334.40
对合营企业权益投资的账面价值	3,535,505.32	3,757,505.16
营业收入	7,649,504.38	5,121,270.28
净利润	-205,877.24	156,797.03
本年度收到的来自合营企业的股利		0.00

其他说明

(3) 重要联营企业的主要财务信息

单位：元

	期末余额/本期发生额	期初余额/上期发生额

其他说明

(4) 不重要的合营企业和联营企业的汇总财务信息

单位：元

	期末余额/本期发生额	期初余额/上期发生额
合营企业：	--	--
下列各项按持股比例计算的合计数	--	--
联营企业：	--	--
投资账面价值合计	12,548,500.80	
下列各项按持股比例计算的合计数	--	--
--净利润	-3,833,544.19	
--综合收益总额	-3,833,544.19	

其他说明

亮啦（上海）数据科技有限公司，因吸引战略投资者投资，股权稀释至43.3%，丧失控制权，公司作为联营企业，因其未产生营业收入，估作为不重要的合营企业列示。

(5) 合营企业或联营企业向本公司转移资金的能力存在重大限制的说明**(6) 合营企业或联营企业发生的超额亏损**

单位：元

合营企业或联营企业名称	累积未确认前期累计认的损失	本期末未确认的损失（或本期分享的净利润）	本期末累积未确认的损失

其他说明

(7) 与合营企业投资相关的未确认承诺**(8) 与合营企业或联营企业投资相关的或有负债****4、重要的共同经营**

共同经营名称	主要经营地	注册地	业务性质	持股比例/享有的份额	
				直接	间接

在共同经营中的持股比例或享有的份额不同于表决权比例的说明：

共同经营为单独主体的，分类为共同经营的依据：

其他说明

5、在未纳入合并财务报表范围的结构化主体中的权益

未纳入合并财务报表范围的结构化主体的相关说明：

6、其他

十、与金融工具相关的风险

本公司从事风险管理的目标是在风险和收益之间取得适当的平衡，将风险对本公司经营业绩的负面影响降低到最低水平，使股东及其他权益投资者的利益最大化。基于该风险管理目标，本公司风险管理的基本策略是确定和分析本公司所面临的各种风险，建立适当的风险承受底线和进行风险管理，并及时可靠地对各种风险进行监督，将风险控制在限定的范围内。

1、信用风险

信用风险，是指金融工具的一方不能履行义务，造成另一方发生财务损失的风险。

本公司的信用风险主要与应收款项有关，本公司仅与经认可的、信誉良好的第三方进行交易。按照本公司的政策，需对所有要求采用信用方式进行交易的客户进行信用审核。另外，本公司对应收账款余额进行持续监控，以确保本公司不致面临重大坏账风险。

截止2018年6月30日，对深圳康隆科技有限公司应收款1,511,849.5元全额计提了坏账准备，除此之外未发现有收回重大风险的应收账款。

2、流动风险

流动风险，是指公司在履行以交付现金或其他金融资产的方式结算的义务时发生资金短缺的风险。公司的政策是确保拥有充足的现金以偿还到期债务。流动风险由公司财务部门集中控制。财务部门通过监控现金余额以及对未来12个月现金流量的滚动预测，确保公司在所有合理预测的情况下拥有充足的资金偿还债务。

截止2018年6月30日，本公司资产负债率为24.40%，流动比率为2.63，有充足的资金偿还债务，不存在重大流动性风险。

3、市场风险

市场风险，是指金融工具的公允价值或未来现金流量因市场价格变动而发生波动的风险，主要包括外汇风险和利率风险。

(1) 汇率风险

汇率风险，是指金融工具的公允价值或未来现金流量因外汇汇率变动而发生波动的风险。

截止2018年6月30日，公司未向金融机构借款，汇率风险极小。

(2) 利率风险

利率风险，是指金融工具的公允价值或未来现金流量因市场利率变动而发生波动的风险。

截止2018年6月30日，公司未向金融机构借款，利率风险极小。

十一、公允价值的披露

1、以公允价值计量的资产和负债的期末公允价值

单位：元

项目	期末公允价值			
	第一层次公允价值计	第二层次公允价值计量	第三层次公允价值计量	合计

	量			
一、持续的公允价值计量	--	--	--	--
二、非持续的公允价值计量	--	--	--	--

2、持续和非持续第一层次公允价值计量项目市价的确定依据

3、持续和非持续第二层次公允价值计量项目，采用的估值技术和重要参数的定性及定量信息

4、持续和非持续第三层次公允价值计量项目，采用的估值技术和重要参数的定性及定量信息

5、持续的第三层次公允价值计量项目，期初与期末账面价值间的调节信息及不可观察参数敏感性分析

6、持续的公允价值计量项目，本期内发生各层级之间转换的，转换的原因及确定转换时点的政策

7、本期内发生的估值技术变更及变更原因

8、不以公允价值计量的金融资产和金融负债的公允价值情况

9、其他

十二、关联方及关联交易

1、本企业的母公司情况

母公司名称	注册地	业务性质	注册资本	母公司对本企业的持股比例	母公司对本企业的表决权比例
-------	-----	------	------	--------------	---------------

本企业的母公司情况的说明

本企业最终控制方是张亮。

其他说明：

2、本企业的子公司情况

本企业子公司的情况详见附注九、1、子公司中的权益。。

3、本企业合营和联营企业情况

本企业重要的合营或联营企业详见附注九、4、重要的共同经营。

本期与本公司发生关联方交易，或前期与本公司发生关联方交易形成余额的其他合营或联营企业情况如下：

合营或联营企业名称	与本企业关系
上海艾文普信息技术有限公司	联营企业

其他说明

4、其他关联方情况

其他关联方名称	其他关联方与本企业关系
广州星才科技有限公司	参股企业

其他说明

5、关联交易情况

(1) 购销商品、提供和接受劳务的关联交易

采购商品/接受劳务情况表

单位：元

关联方	关联交易内容	本期发生额	获批的交易额度	是否超过交易额度	上期发生额
上海艾文普信息技术有限公司	技术服务	211,349.24	5,000,000.00	否	870,207.09
广州星才科技有限公司	采购商品	13,443,854.10	20,000,000.00	否	0.00

出售商品/提供劳务情况表

单位：元

关联方	关联交易内容	本期发生额	上期发生额
-----	--------	-------	-------

购销商品、提供和接受劳务的关联交易说明

(2) 关联受托管理/承包及委托管理/出包情况

本公司受托管理/承包情况表：

单位：元

委托方/出包方名称	受托方/承包方名称	受托/承包资产类型	受托/承包起始日	受托/承包终止日	托管收益/承包收益定价依据	本期确认的托管收益/承包收益
-----------	-----------	-----------	----------	----------	---------------	----------------

关联托管/承包情况说明

本公司委托管理/出包情况表：

单位：元

委托方/出包方名称	受托方/承包方名称	委托/出包资产类型	委托/出包起始日	委托/出包终止日	托管费/出包费定价依据	本期确认的托管费/出包费
-----------	-----------	-----------	----------	----------	-------------	--------------

关联管理/出包情况说明

(3) 关联租赁情况

本公司作为出租方：

单位：元

承租方名称	租赁资产种类	本期确认的租赁收入	上期确认的租赁收入
-------	--------	-----------	-----------

本公司作为承租方：

单位：元

出租方名称	租赁资产种类	本期确认的租赁费	上期确认的租赁费
-------	--------	----------	----------

关联租赁情况说明

(4) 关联担保情况

本公司作为担保方

单位：元

被担保方	担保金额	担保起始日	担保到期日	担保是否已经履行完毕
------	------	-------	-------	------------

本公司作为被担保方

单位：元

担保方	担保金额	担保起始日	担保到期日	担保是否已经履行完毕
-----	------	-------	-------	------------

关联担保情况说明

(5) 关联方资金拆借

单位：元

关联方	拆借金额	起始日	到期日	说明
拆入				
拆出				

(6) 关联方资产转让、债务重组情况

单位：元

关联方	关联交易内容	本期发生额	上期发生额
-----	--------	-------	-------

(7) 关键管理人员报酬

单位：元

项目	本期发生额	上期发生额
关键管理人员报酬	848,576.00	982,005.00

(8) 其他关联交易

6、关联方应收应付款项

(1) 应收项目

单位：元

项目名称	关联方	期末余额		期初余额	
		账面余额	坏账准备	账面余额	坏账准备
预付账款	广州星才科技有限公司			4,488,000.00	
其他应收款	上海艾文普信息技术有限公司			59,000.00	2,950.00

(2) 应付项目

单位：元

项目名称	关联方	期末账面余额	期初账面余额
应付账款	广州星才科技有限公司	4,467,854.10	
应付账款	上海艾文普信息技术有限公司	-6,032.06	53,518.87

7、关联方承诺

8、其他

十三、股份支付

1、股份支付总体情况

适用 不适用

2、以权益结算的股份支付情况

适用 不适用

3、以现金结算的股份支付情况

适用 不适用

4、股份支付的修改、终止情况

5、其他

十四、承诺及或有事项

1、重要承诺事项

资产负债表日存在的重要承诺

无

2、或有事项

(1) 资产负债表日存在的重要或有事项

无

(2) 公司没有需要披露的重要或有事项，也应予以说明

公司不存在需要披露的重要或有事项。

3、其他

十五、资产负债表日后事项

1、重要的非调整事项

单位：元

项目	内容	对财务状况和经营成果的影响数	无法估计影响数的原因

2、利润分配情况

单位：元

拟分配的利润或股利	0.00
经审议批准宣告发放的利润或股利	0.00

3、销售退回

无此情况

4、其他资产负债表日后事项说明

1、公司于2018年02月01日披露了《关于公司控股股东、实际控制人、董事长计划增持公司股份的公告》(公告编号: 2018-003), 公司控股股东、实际控制人、董事长张亮先生计划自2018年02月02日起6个月内, 以自有或自筹资金通过中国证券监督管理委员会和深圳证券交易所交易系统允许的方式择机增持不超过2,755,200股(即不超过公司总股本2%)公司股份, 截至2018年08月02日, 其增持计划实施期限届满, 增持计划已实施完毕。2018年02月02日起至2018年08月02日期间, 张亮先生累计增持公司股份20,000股。

2、7月底公司收到上海市闵行区人民法院《民事调解书》(2018)沪0112民初18696号, 就胡新光起诉本公司所涉及的事项, 公司账面已计入应付账款66.40万元, 根据双方达成的调解协议, 公司将按照约定向原告支付货款及案件受理费共计50.22万元。公司财务部门将按照《企业会计准则》的规定, 对款项进行财务处理, 该事项不会对公司本期及期后利润产生不利影响。

3、2018年07月31日, 公司收到标的公司国政通科技有限公司(以下简称“国政通”)《关于公司与学信咨询服务有限公司及相关方后续合作情况的告知函》(以下简称“《告知函》”)。考虑到上述《告知函》中提到的事项有可能对国政通后续的生产经营产生不利影响, 公司已暂缓办理标的公司股权过户手续。公司已组织相关方对《告知函》中提到的相关调整事项进行进一步落实, 并对上述事项可能产生的影响进行研究判断, 待上述事项产生的影响进一步明确后, 公司将根据相关情况判断

是否继续推进办理标的公司股权过户手续。如果上述事项产生的影响不利于本次交易的继续推进，本次交易存在可能终止的风险，提请广大投资者注意。

十六、其他重要事项

1、前期会计差错更正

(1) 追溯重述法

单位：元

会计差错更正的内容	处理程序	受影响的各个比较期间报表项目名称	累积影响数

(2) 未来适用法

会计差错更正的内容	批准程序	采用未来适用法的原因

2、债务重组

3、资产置换

(1) 非货币性资产交换

(2) 其他资产置换

4、年金计划

5、终止经营

单位：元

项目	收入	费用	利润总额	所得税费用	净利润	归属于母公司所有者的终止经营利润

其他说明

亮啦（上海）数据科技有限公司于2018年吸引战略投资者投资，股权稀释以致本公司对其丧失控制权，2018年1-3月亮啦营业收入为0，净利润为-170万。从合并角度看该组成部分不能视为主要业务或主要经营区域等，估不作为终止经营披露。

6、分部信息

(1) 报告分部的确定依据与会计政策

公司以内部组织结构、管理要求、内部报告制度等为依据确定经营分部。公司的经营分部是指同时满足下列条件的组成部分：

- ① 该组成部分能够在日常活动中产生收入、发生费用；
 ② 管理层能够定期评价该组成部分的经营成果，以决定向其配置资源、评价其业绩；
 ③ 能够通过分析取得该组成部分的财务状况、经营成果和现金流量等有关会计信息。
 本公司以行业分部为基础确定报告分部。

(2) 报告分部的财务信息

单位：元

项目	交运设备行业	分部间抵销	合计
主营业务收入	146,129,811.22		146,129,811.22
主营业务成本	90,595,799.76		90,595,799.76
总资产	810,800,205.96		810,800,205.96
净资产	612,939,847.07		612,939,847.07

(3) 公司无报告分部的，或者不能披露各报告分部的资产总额和负债总额的，应说明原因

(4) 其他说明

7、其他对投资者决策有影响的重要交易和事项

8、其他

十七、母公司财务报表主要项目注释

1、应收账款

(1) 应收账款分类披露

单位：元

类别	期末余额					期初余额				
	账面余额		坏账准备		账面价值	账面余额		坏账准备		账面价值
	金额	比例	金额	计提比例		金额	比例	金额	计提比例	
单项金额重大并单独计提坏账准备的应收账款	1,511,849.50	0.43%	1,511,849.50	100.00%	0.00	1,511,849.50	0.66%	1,511,849.50	100.00%	0.00
按信用风险特征组合计提坏账准备的应收账款	350,819,597.92	99.57%	43,663,592.27	12.45%	307,156,005.65	226,162,280.40	99.34%	35,758,386.46	15.81%	190,403,893.94
合计	352,331,447.42	100.00%	45,175,441.77	12.82%	307,156,005.65	227,674,129.90	100.00%	37,270,235.96	16.37%	190,403,893.94

期末单项金额重大并单项计提坏账准备的应收账款：

适用 不适用

单位：元

应收账款（按单位）	期末余额			
	应收账款	坏账准备	计提比例	计提理由
深圳市康隆科技发展有限公司	1,511,849.50	1,511,849.50	100.00%	存在较大的不确定性
合计	1,511,849.50	1,511,849.50	--	--

组合中，按账龄分析法计提坏账准备的应收账款：

适用 不适用

单位：元

账龄	期末余额		
	应收账款	坏账准备	计提比例
1 年以内分项			
1 年以内小计	191,336,039.43	4,372,365.65	2.29%
1 至 2 年	92,362,715.60	9,236,271.56	10.00%
2 至 3 年	38,460,618.12	7,692,123.62	20.00%
3 至 4 年	9,462,309.95	4,731,154.98	50.00%
4 至 5 年	7,831,191.79	6,264,953.43	80.00%
5 年以上	11,366,723.03	11,366,723.03	100.00%
合计	350,819,597.92	43,663,592.27	12.45%

确定该组合依据的说明：

组合中，采用余额百分比法计提坏账准备的应收账款：

适用 不适用

组合中，采用其他方法计提坏账准备的应收账款：

（2）本期计提、收回或转回的坏账准备情况

本期计提坏账准备金额 7,905,205.81 元；本期收回或转回坏账准备金额元。

其中本期坏账准备收回或转回金额重要的：

单位：元

单位名称	收回或转回金额	收回方式

（3）本期实际核销的应收账款情况

单位：元

项目	核销金额

其中重要的应收账款核销情况：

单位：元

单位名称	应收账款性质	核销金额	核销原因	履行的核销程序	款项是否由关联交易产生
------	--------	------	------	---------	-------------

应收账款核销说明：

(4) 按欠款方归集的期末余额前五名的应收账款情况

单位名称	与本公司关系	账面余额	坏账准备	年限		占总额的比例
客户1	全资子公司	103,888,726.54	0.00	1年以内	103,888,726.54	29.49%
客户2	非关联方	51,206,202.90	10,070,958.93	1年以内	5,173,488.56	14.53%
				1-2年	21,122,622.80	
				2-3年	16,243,073.50	
				3-4年	8,274,023.04	
				4-5年	392,995.00	
客户3	非关联方	28,982,837.34	2,508,657.52	1年以内	7,792,524.34	8.23%
				1-2年	21,190,313.00	
客户4	非关联方	25,581,668.98	6,100,399.85	1年以内	3,564,070.00	7.26%
				1-2年	16,408,382.84	
				2-3年	665,972.00	
				3-4年	632,332.14	
				4-5年	2,394,572.00	
				5年以上	1,916,340.00	
客户5	非关联方	21,520,499.80	1,138,659.04	1年以内	20,267,818.80	6.11%
				1-2年	1,252,681.00	
合计		231,179,935.56	19,818,675.34		231,179,935.56	

(5) 因金融资产转移而终止确认的应收账款

(6) 转移应收账款且继续涉入形成的资产、负债金额

其他说明：

2、其他应收款

(1) 其他应收款分类披露

单位：元

类别	期末余额				账面价值	期初余额				账面价值
	账面余额		坏账准备			账面余额		坏账准备		
	金额	比例	金额	计提比		金额	比例	金额	计提比例	

				例						
按信用风险特征组合计提坏账准备的其他应收款	45,016,410.34	100.00%	4,556,570.27	10.12%	40,459,840.07	30,238,905.99	100.00%	4,717,966.07	15.60%	25,520,939.92
合计	45,016,410.34	100.00%	4,556,570.27	10.12%	40,459,840.07	30,238,905.99	100.00%	4,717,966.07	15.60%	25,520,939.92

期末单项金额重大并单项计提坏账准备的其他应收款：

适用 不适用

组合中，按账龄分析法计提坏账准备的其他应收款：

适用 不适用

单位：元

账龄	期末余额		
	其他应收款	坏账准备	计提比例
1 年以内分项			
1 年以内小计	40,216,227.10	142,552.03	0.35%
1 至 2 年	248,050.00	24,805.00	10.00%
2 至 3 年	197,600.00	39,520.00	20.00%
3 至 4 年	2,400.00	1,200.00	50.00%
4 至 5 年	18,200.00	14,560.00	80.00%
5 年以上	4,333,933.24	4,333,933.24	100.00%
合计	45,016,410.34	4,556,570.27	10.12%

确定该组合依据的说明：

组合中，采用余额百分比法计提坏账准备的其他应收款：

适用 不适用

组合中，采用其他方法计提坏账准备的其他应收款：

适用 不适用

(2) 本期计提、收回或转回的坏账准备情况

本期计提坏账准备金额-161,395.80 元；本期收回或转回坏账准备金额元。

其中本期坏账准备转回或收回金额重要的：

单位：元

单位名称	转回或收回金额	收回方式

(3) 本期实际核销的其他应收款情况

单位：元

项目	核销金额

其中重要的其他应收款核销情况：

单位：元

单位名称	其他应收款性质	核销金额	核销原因	履行的核销程序	款项是否由关联交易产生

其他应收款核销说明：

(4) 其他应收款按款项性质分类情况

单位：元

款项性质	期末账面余额	期初账面余额
关联方往来款	37,365,186.50	21,449,246.50
押金及保证金	7,298,905.40	8,638,359.49
备用金	352,318.44	151,300.00
合计	45,016,410.34	30,238,905.99

(5) 按欠款方归集的期末余额前五名的其他应收款情况

单位：元

单位名称	款项的性质	期末余额	账龄	占其他应收款期末余额合计数的比例	坏账准备期末余额
智达信自动化设备有限公司	往来款	33,865,186.50	1 年以内	75.23%	0.00
上海华腾系统软件公司	保证金	4,233,663.00	5 年以上	9.40%	4,233,663.00
上海康彼特信息科技有限公司	往来款	3,500,000.00	1-2 年	7.77%	0.00
厦门市快速公交场站有限公司	保证金	1,180,000.00	1 年以内	2.62%	59,000.00
江苏省教建项目管理有限公司	保证金	400,000.00	1 年以内	0.89%	20,000.00
合计	--	43,178,849.50	--	95.92%	4,312,663.00

(6) 涉及政府补助的应收款项

单位：元

单位名称	政府补助项目名称	期末余额	期末账龄	预计收取的时间、金额及依据

(7) 因金融资产转移而终止确认的其他应收款

(8) 转移其他应收款且继续涉入形成的资产、负债金额

其他说明：

3、长期股权投资

单位：元

项目	期末余额			期初余额		
	账面余额	减值准备	账面价值	账面余额	减值准备	账面价值
对子公司投资	55,000,000.00		55,000,000.00	58,000,000.00		58,000,000.00
对联营、合营企业投资	12,548,500.81		12,548,500.81	0.00		0.00
合计	67,548,500.81		67,548,500.81	58,000,000.00		58,000,000.00

(1) 对子公司投资

单位：元

被投资单位	期初余额	本期增加	本期减少	期末余额	本期计提减值准备	减值准备期末余额
智达信自动化设备有限公司	50,000,000.00			50,000,000.00		0.00
上海康彼特信息科技有限公司	5,000,000.00			5,000,000.00		0.00
亮啦（上海）数据科技有限公司	3,000,000.00		3,000,000.00	0.00		0.00
合计	58,000,000.00		3,000,000.00	55,000,000.00		

(2) 对联营、合营企业投资

单位：元

投资单位	期初余额	本期增减变动							期末余额	减值准备期末余额	
		追加投资	减少投资	权益法下确认的投资损益	其他综合收益调整	其他权益变动	宣告发放现金股利或利润	计提减值准备			其他
一、合营企业											
二、联营企业											
亮啦（上海）数据	0.00	13,469,566.50		-921,065.69						12,548,500.81	

科技有限 公司											
小计	0.00	13,469,56 6.50		-921,065. 69						12,548,50 0.81	
合计	0.00	13,469,56 6.50		-921,065. 69						12,548,50 0.81	

(3) 其他说明

4、营业收入和营业成本

单位：元

项目	本期发生额		上期发生额	
	收入	成本	收入	成本
主营业务	242,342,348.73	189,761,496.13	135,093,129.65	95,302,593.89
合计	242,342,348.73	189,761,496.13	135,093,129.65	95,302,593.89

其他说明：

5、投资收益

单位：元

项目	本期发生额	上期发生额
成本法核算的长期股权投资收益	12,188,807.57	
权益法核算的长期股权投资收益	-921,065.69	
理财产品收益		1,923,016.43
合计	11,267,741.88	1,923,016.43

6、其他

十八、补充资料

1、当期非经常性损益明细表

√ 适用 □ 不适用

单位：元

项目	金额	说明
非流动资产处置损益	14,280.87	
计入当期损益的政府补助（与企业业务密切相关，按照国家统一标准定额或定量享受的政府补助除外）	9,821,461.52	

除上述各项之外的其他营业外收入和支出	139,380.17	
其他符合非经常性损益定义的损益项目	13,212,521.24	本报告期控股子公司亮啦数据因引入战略投资者天津奇睿 3000 万元，以致上市公司持有期股份下降至 43.30%，不在纳入合并报表范围，根据企业会计准则确认当期投资收益。
减：所得税影响额	3,356,041.02	
合计	19,831,602.78	--

对公司根据《公开发行证券的公司信息披露解释性公告第 1 号——非经常性损益》定义界定的非经常性损益项目，以及把《公开发行证券的公司信息披露解释性公告第 1 号——非经常性损益》中列举的非经常性损益项目界定为经常性损益的项目，应说明原因。

适用 不适用

2、净资产收益率及每股收益

报告期利润	加权平均净资产收益率	每股收益	
		基本每股收益（元/股）	稀释每股收益（元/股）
归属于公司普通股股东的净利润	6.52%	0.28	0.28
扣除非经常性损益后归属于公司普通股股东的净利润	3.12%	0.13	0.13

3、境内外会计准则下会计数据差异

(1) 同时按照国际会计准则与按中国会计准则披露的财务报告中净利润和净资产差异情况

适用 不适用

(2) 同时按照境外会计准则与按中国会计准则披露的财务报告中净利润和净资产差异情况

适用 不适用

(3) 境内外会计准则下会计数据差异原因说明，对已经境外审计机构审计的数据进行差异调节的，应注明该境外机构的名称

4、其他

第十一节 备查文件目录

- 一、载有公司法定代表人签名的2018年上半年度报告文本
- 二、载有法定代表人、主管会计工作负责人、会计机构负责人签名并盖章的2018年1-6月财务报表。
- 三、报告期内在中国证监会指定网站上公开披露过的所有公司文件的正本及公告原稿。
- 四、其他备查文件。

以上备查文件的备置地点：公司证券管理部办公室。

上海华铭智能终端设备股份有限公司

法定代表人：张亮

2018年8月29日