

2018年企业社会责任报告



600998
股票代码



CSR Report
2019年4月

医药通九州 健康送万家

九州通医药集团股份有限公司
JOINTOWN PHARMACEUTICAL GROUP CO., LTD.

总部地址：中国·湖北省武汉市汉阳区龙阳大道特8号
邮编：430051
电话：027-84683017 传真：027-84451256 业务热线：4001600998

九州通医药集团股份有限公司

2018年 企业社会责任报告

— 九州通医药集团股份有限公司 —

社会责任报告

Corporate Social Responsibility Report

目录

Catalog

C
A
T
A
L
O
G

前言	03p
一、报告说明	03p
二、董事长致辞	06p

走进九州通	07p
-------	-----

一、公司简介	07p
二、组织与体系	09p
三、企业大事记	12p
四、获得荣誉	14p

调整，让战略更加完善	15p
------------	-----

一、目标与战略	16p
二、公司治理	20p
三、社会责任管理	21p
四、风险管控	22p

坚守，让企业稳健发展	23p
------------	-----

一、经营业绩	24p
二、股东回报	26p
三、依法纳税	26p

共赢，与客户共同成长	27p
------------	-----

一、质量保障	28p
二、服务提升	30p
三、行业贡献	32p

安全，让企业平安健康	35p
------------	-----

一、物流安全	36p
二、财务安全	38p
三、安全管理	40p

培养，让员工发挥能量	43p
------------	-----

一、人员配置	44p
二、天鹅工程	45p
三、专业提升	47p

关爱，让全员幸福安康	49p
------------	-----

一、员工关爱	50p
二、文化活动	52p
三、薪资福利	55p

奉献，让社会更加和谐	57p
------------	-----

一、公益事业	58p
二、精准扶贫	60p
三、绿色家园	61p

附录	63p
----	-----

一、展望未来	63p
二、(GRI) 指标索引	64p
三、联系我们	70p



前言

一、报告说明

《九州通医药集团股份有限公司2018年度社会责任报告》（以下简称“本报告”）是九州通医药集团股份有限公司及其下属控股分、子公司（以下还将用“公司”、“九州通”、“我们”表示）2018年度履行社会责任的整体报告，是对社会和行业、自然环境和资源、股东、客户、员工等利益相关者履行社会责任的总体表现。希望本报告能起到与社会各界沟通、交流的桥梁作用，能加强对公司在履行社会责任方面的认知，公司也希望接受社会的监督，促使公司做得更好。

报告时间范围

2018年1月1日—12月31日，部分表述及数据适当追溯以前年份。

报告发布周期

每个财务年度

报告发布情况

连续第九年度发布报告

数据来源

本报告使用数据来自公司2018年年报，以及公司正式文件和统计报告。（往年数据，以此报告披露为准）

报告编写依据

本报告参照《全球报告倡议组织（GRI）可持续发展报告指南（G3.1版）》和上海证券交易所《上海证券交易所上市公司环境信息披露指引》的相关要求。

报告内容

本报告真实、客观地向公众展示了九州通在经济责任、安全、社会和行业、客户、员工、环境保护和社会公益方面的措施。

报告获取

本报告以印刷版和网络版两种形式发布。网络版可在上海证券交易所网站（www.sse.com.cn）和本公司网站（www.jztty.com）查阅下载。

为医药健康产业提供高性价比服务

二、董事长致辞

2018年是不平凡之年，金融政策紧缩，民企融资难，融资贵，在整体经济下行及行业“两票制”、“国家4+7带量采购”等医改政策持续推进的背景下，九州通遇到了前所未有的挑战，市场竞争的压力愈来愈大，风险也在逐步增加。

面对“危机四伏”的市场环境，2018年，九州通围绕“猛抢发展机遇放第一、狠抓天鹅管控重基础”的战略部署，齐心协力、迎难而上，公司实现营业收入871.36亿元，扣除非经常性损益后归属于上市公司股东的净利润为12.28亿元，较上年同期分别增长17.84%、21.61%。

2018年，我们围绕SWANS模型，深入建设天鹅管控体系，以客户为中心的客户体验项目全面推进，梳理并明确了组织定位，优化了组织架构，整合了交叉职能，调整了管控模式，逐步调整公司组织向灵活、敏捷及赋能组织转变。

2018年，我们持续开展和优化各层级“天鹅人才”的培养工作，开展领导力二期项目，搭建和推广各层级“天鹅人才”测评工具的应用体系；发布了新版《员工/管理者行为准则》，对公司核心价值观进行进一步阐述和延伸深入；推进财务垂管与风控项目，加速财务共享中心建设；顺应“两票制”实施，积极推进医院“合伙人”项目落地。

2018年，各公司接受各级药监检查共计284次（药品149次，器械59次，特药71次，食品5次），检查通过率100%。

2018年，我们在技术升级、行政管理、投资管理、资产管理等方面，也取得了优异的成绩。在生产运营安全、环境和公共卫生、能源消耗和资源节约等方面加大了管理力度；我们积极参与药品应急储备及灾难救援，主动投身于各种社会公益活动，响应精准扶贫号召，扶持地方经济的发展。



2019年，公司将“降库存、控应收，防范资金风险”放在首位，同时继续践行“为医药健康产业提供高性价比服务”的使命，一如既往地秉承“传递健康，创造价值”的理念，围绕“做中国医药健康产业最佳服务商”的企业愿景，积极履行公共责任、企业公民义务和恪守道德规范，并从自身经营活动出发，结合社会实际情况和要求，主动承担相应责任和义务，把九州通建设成国内具有影响力的医药健康产业企业，为国家的医药健康事业贡献自己的力量！

董事长：刘敬林

走进九州通



一、公司简介

九州通是一家以西药、中药、器械为主要经营产品，以医疗机构、批发企业、零售药店为主要客户对象，并为客户提供信息、物流等各项增值服务的大型企业集团。公司立足于医药健康行业，是中国医药商业领域具有全国性网络的少数几家企业之一，于2010年11月2日在上海证券交易所挂牌上市（股票代码：九州通，证券代码：600998）。公司连续多年位列中国医药商业企业第四位，领跑中国民营医药商业企业，2018年位列《财富》（中文版）500强第105位。

九州通成立于1999年3月，总部位于湖北省武汉市。截至2018年12月31日，注册资本18.79亿元，总资产666.74亿元。2018年公司实现营业收入871.36亿元、净利润13.81亿元（其中归属于上市公司股东净利润13.41亿元），分别较上年同期增长17.84%、-6.21%（其中归属于上市公司股东净利润增长-7.26%），扣除非经常性损益后归属于上市公司股东的净利润为12.28亿元，较上年同期增长21.61%。

2018年，九州通围绕天鹅战略管控模型，落实经营战略规划，以“猛抢发展机遇放第一，狠抓天鹅管控重基础”为指导思想，修订了以分销业务、医疗业务和终端业务为核心业务，以中药业务、医疗器械、消费品、总代理、医药工业（原料药）、三方物流为战略业务，以生物制品、基金投资、医养融合、孵化器、药品研发为需要培育的新兴业务的365战略组合，以及“核心业务稳中求进、战略业务寻找突破、新兴业务严控风险”的战略发展思想。

九州通拥有全国性的营销网络和丰富的上下游资源，先后在湖北、北京、河南、新疆、上海、广东等大部分区域中心城市和省会城市兴建了31家省级子公司（大型医药物流中心），96家地市级分子公司（地区配送中心），建立了覆盖全国95%以上行政区域的营销网络。公司经营品种品种35万余个，上游供货商1万多家，下游客户近20万家，取得了国内八百多种药品的全国或区域总经销或总代理资格，保障了客户多样化的需求，满足“一站式”的采购体验。

九州通物流存储能力1000万件，出货效率达10000行/小时，出库准确率达99.99%，自有配送车辆1700余台。公司秉持“技术让服务更卓越”的理念，致力于现代物流技术和信息技术的开发和应用，通过自行设计、规划、系统集成，已完成了旗下127座现代化医药物流中心的建设，并广泛使用了具有自主知识产权的仓储管理系统（LMIS）、设备控制系统（WCS）、运输管理系统（TMS）、第三方物流平台、药品监管码采集等系统，取得相关291项计算机软件著作权，是具备独立整合物流规划、物流实施、系统集成能力的医药分销企业，并获得了“中国物流改革开放30年旗帜企业”的荣誉称号。

九州通搭建健康智慧平台，获得了《互联网药品交易服务资格证书》（B2B模式）和《互联网药品交易服务资格证书》（B2C模式），依托好药师品牌，建立用户智慧医疗健康服务体系，实现九州通医疗健康产业全链条服务。强力推进FBBC业务模式，整合B2B、B2C、O2O业务。并依托九州

通B2B优势资源，构建终端药店服务体系，建立药店同盟军，打造全国性配送体系，快速提升终端用户体验。以云技术、大数据和人工智能等技术为基础，规划智慧客服、智慧药店、智慧渠道、智慧健康等一系列创新服务，以科技驱动建立医疗健康智慧平台。

九州通坚持打造品牌中药材，建立中药产业集团，围绕“强品牌、强产品、强营销，重基础、重人才、重效益”的经营主线，推动中药产业链五大板块协同发展。

九州通持续推进医疗器械柯尼兹战略，并围绕专业产品，加快供应链体系和运营模式建设，实现专业产品高速增长。在器械工业业务上以OEM和自产产品打造家用护理和常规耗材产品自有品牌。

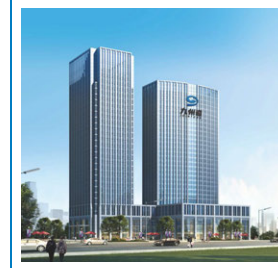
九州通建立了质量管理网络及严格的药品质量管控体系，拥有600人的专业质管团队，严格按照GSP及国家相关标准的要求把控质量，为公司的业务开展保驾护航。目前，九州通已有156家公司通过了新版GSP认证，公司针对业务经营中进、销、存的环节，制定完善的质量管理制度和标准操作程序，并结合先进的信息技术，严把质量管理六关。针对新版GSP提出的新要求，公司进行精细化的库存管理，打造全程冷链配送体系。

九州通建立了集中的集团化管控体系，搭建了业务信息系统和健全的沟通机制，以保障各项工作快速落地。公司在人、财、物等方面具有管控力和调配力，可以有效降低客户交易成本，提升服务质量水平和客户满意度，更好地为上、下游客户服务，增强公司的竞争力。

九州通建立了以“家文化”为核心的原生态企业文化体系，公司是员工的家，公司的事业是每一名员工的事业，公司的发展与每一名员工的前途息息相关。每位员工不论在什么岗位，都怀有一颗强烈的工作责任心，时刻心存危机感，拥有不折不扣的执行力，保持积极的团队融合度，与公司创造共同的事业，共享公司的发展成果。

九州通把履行社会责任作为回报社会的一个重要途径，公司在积极回报社会的同时也得到了社会的广泛认可，公司近年来获得多项荣誉

2018年实现营业收入
871.36 亿元
同比增长 17.84%



“国家5A级物流企业”

“湖北企业100强”

“湖北省最具影响力民营企业”

“中国民营企业服务业100强”

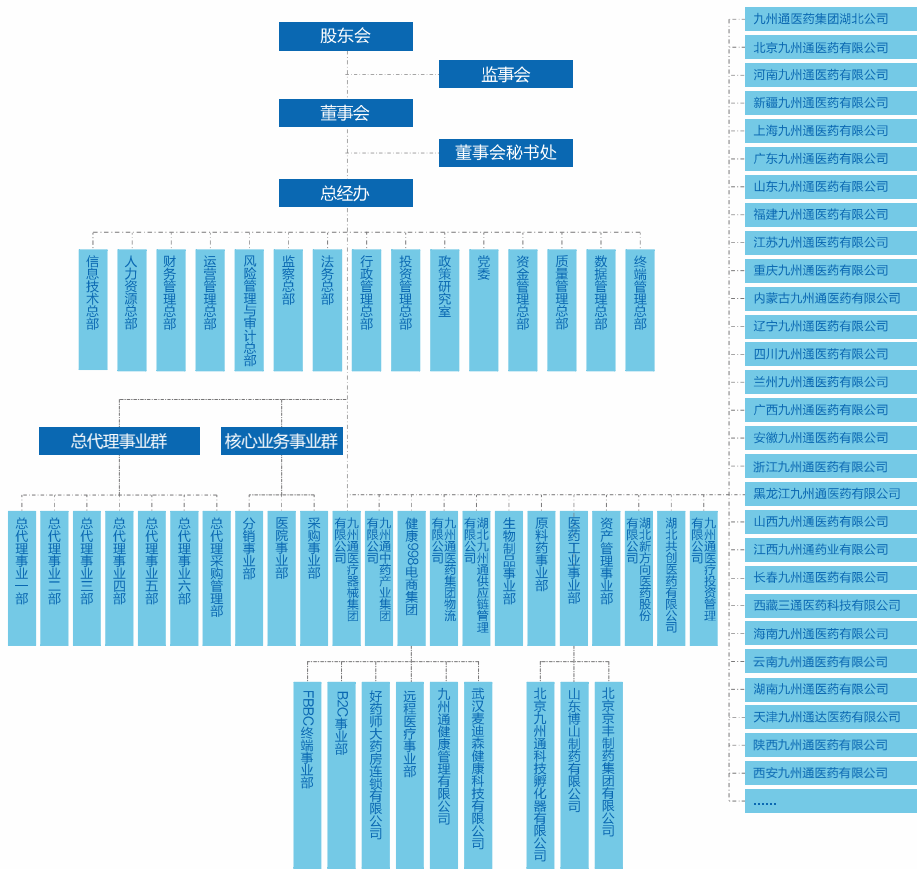
“全国守合同重信用企业”

“中国企业500强”

“中国社会责任感优秀企业”

二、组织与体系

2018年，公司制定了以“客户为中心”的组织发展战略，推进九州通组织由直线职能的科层式组织向扁平化市场竞争型组织转变，以提升内部管理效率和释放组织运转活力，从而为九州通未来可持续发展打下坚实的组织基础。



九州通医药集团组织结构图

董监高简历

企业创始人 ENTERPRISE FOUNDER

刘宝林：大专学历、高级经济师
九州通医药集团股份有限公司董事长



2003 年至今任九州通董事长；
2005 年至今任中国医药企业管理协会副会长。



刘树林：高级经营师
九州通副董事长

2003年 - 2008年11月任九州通副董事长兼湖北九州通董事长；2008年11月至今任九州通副董事长。现为湖北省企业家协会常务理事。



刘兆年：法学博士
九州通副董事长

2003年 - 2008年2月任九州通总经理、北京九州通董事长；2008年3月 - 2008年11月任九州通执行董事、北京九州通董事长；2008年11月至今任九州通副董事长。现任中国医药商业协会副会长、北京市物流协会副会长、安泰科技股份有限公司独立董事。



王琦：本科学历
现任建信财富股权投资基金执行总裁
九州通医药集团股份有限公司董事

曾任职于德意志银行、ING瑞菱、国泰君安证券等金融机构，从事投资银行及管理工作，曾担任泰山石化集团有限公司行政总裁职务；2007年-2008年11月，任九州通集团有限公司董事；2008年11月至今任九州通董事；现任建信财富股权投资基金执行总裁。



龚翼华：厦门大学EMBA
九州通董事兼总经理

2003年-2007年任成都陈氏律事丰医疗器械有限公司销售部经理；2007年-2008年任河南九州通副总经理；2008年11月至2011年11月任九州通医疗器械总监，2011年11月至2012年7月任九州通董事兼医疗器械总监，2012年7月至2013年1月任九州通董事兼执行总裁。2013年1月至今任九州通董事兼总经理。



陈启明：本科学历、中药师
九州通董事兼常务副总经理、投资副总经理

2000 - 2003年任湖北九州通总经理助理；2005年 - 2008年10月任九州通投资副总经理；2008年11月至今任九州通常务副总经理、投资副总经理。2011年11月起至今任九州通董事兼常务副总经理、投资副总经理。



林新扬：工商管理
九州通董事兼董事会秘书

2004年1月-2005年3月任福州市商业银行总行公司金融部高级主管；2005年4月 - 2008年11月任北京九州通副总经理；2008年11月 - 2011年11月任九州通董事会秘书处主任兼公司证券事务代表；2011年11月至2013年1月任九州通董事会秘书；2013年1月至今任九州通董事兼董事会秘书。



刘义常：工商管理本科学历
九州通业务总裁

1998年加盟九州通，2004年3月-2008年3月，任山东九州通营销总监；2008年4月-2010年3月，任九州通采购管理总部部长；2010年4月-2011年2月，任九州通营销管理总部部长；2011年3月-2013年12月，任河南九州通总经理；2014年1月至2017年4月，任九州通湖北公司总经理；2017年4月至今任九州通业务总裁。

董监高简历



刘登攀：本科学历
九州通副总经理

2000年 - 2008年历任湖北九州通董事长、副总经理等职；2008年11月至2013年10月任九州通采购总监；2013年10月至2017年4月任九州通业务总裁；2017年4月至今任九州通副总经理。现兼任湖北九州通中药产业发展有限公司董事长、九州通医药工业事业部总经理。



**王启兵：金融专科
法律本科学历**
九州通副总经理

2004年 - 2015年8月任光大银行武汉分行支行副行长、公司业务二部副总经理；2015年8月至2017年4月在九州通任总监兼资金管理部部长；2017年4月至今任九州通副总经理。



陈松柏：大专学历
九州通副总经理，分管行政事务

2001年加盟九州通；2007年4月 - 2009年2月，任新疆九州通常务副总经理；2009年2月 - 2011年1月，任新疆九州通总经理；2011年1月至4月任九州通行政管理事务临时负责人；2011年4月至2019年3月任九州通医药集团副总经理。



温旭民：硕士学历，工程师
九州通监事会主席

2004年 - 2008年11月任九州通常务副总经理；2008年12月至今任北京丰制药有限公司董事长；2008年11月至2011年11月任九州通董事。2011年11月至今任九州通监事会主席。现为中国医药质量管理协会第五届理事会副会长；湖北省执业药师协会第三届理事、副会长；华中科技大学同济医学院兼职教授。



刘志峰：本科学历
董事会秘书处主任

2005年加盟九州通；2009年2月 - 2010年1月，任九州通文化与品牌管理总部副部长；2010年1月 - 2011年2月，任九州通企业管理与发展总部副部长兼战略管理中心主任；2011年2月至2015年2月任九州通董事会秘书处副主任；2011年5月至今任九州通监事会股东代表监事；2015年2月至今任九州通董事会秘书处主任。



许应政：硕士学历、高级会计师
九州通财务总监、财务负责人

2004年7月至2004年11月任中国远大集团财务管理总部管理经理。2004年11月至2010年5月任中国远大集团雷允上药业有限公司财务总监，2010年6月至2014年8月任中国远大集团财务管理总部医药财务总监、医药集团管理总部财务总监。2014年9月至2018年4月任九州通总会计师，2015年11月3日至2018年2月11日任九州通监事会职工代表监事；2018年4月24日至今任九州通财务总监、财务负责人。



郭霏：硕士学历
九州通副总经

2006年 - 2008年任九州通企划总部部长；2008年11月 - 2009年1月九州通绩效管理总部部长，2009年2月 - 2011年1月任九州通企划总监；2011年2月至今任九州通副总经理。



杨菊美：本科学历
九州通副董事长助理兼
集团采购总监

2007年1月 - 2009年7月，任湖北九州通采购总监；2009年8月 - 2010年6月，任九州通湖北方圆医药常务副总经理；2010年7月 - 2012年，任九州通医院事业部采购副总经理兼湖北事业部采购副总经理；2013年 - 2014年任九州通副董事长助理兼集团医院业务采购总监；2015年1月至今任九州通副董事长助理兼集团采购总监。



陈莉：硕士学历
九州通风险管理与监察部部长

2005年4月至2009年1月任九州通企划总部副部长，2009年1月至2011年2月任九州通技术研发总部副部长，2011年3月至2013年9月任湖北九州通达科技开发有限公司供应链事业部高级产品经理。2013年9月至2015年2月任九州通医药采购总部副部长，2015年2月至2015年8月任九州通业务规划与管理总部副部长，2015年9月至2016年12月任九州通业务规划与管理总部部长，2017年1月至今任九州通风险管理与监察部部长，2018年2月11日至今任九州通监事会职工代表监事。

三、企业大事记

(一) 物流建设及GSP认证

2018年，物流总公司保障中心2号库、重庆万州、海南海口、陕西西安、辽宁大连、贵州黔东南、襄阳二期7家公司新物流中心投入使用，四川乐山、湖南邵阳、山东德州、山东滨州、江西、山东临沂6家公司物流改造完毕，北京电商物流中心搬迁并投入使用。

2018年，邵阳公司、滨州公司、岳阳公司、海南公司、德州公司、民本公司、陕西公司等7家公司通过现场检查取得药品经营许可证及GSP证书。北京中药公司、甘肃中药公司通过新版GMP认证；麻城中药公司、黄冈中药公司通过GMP认证；黄冈中药公司通过毒性饮片GMP认证。



家公司新物流中心投入使用



家公司物流中心改造完毕



家公司通过现场检查取得药品经营许可证及GSP证书



（二）管理革新

1.持续推动组织变革和战略优化，将核心业务调整为分销业务、医疗业务和终端业务三大板块，成立FBBC事业部，全面承接终端业务，优化总代理业务组织架构，探索合伙制模式；

2.财务共享、计划预算、领导力发展、物流市场化运营等重大项目落地实施，进一步促进公司管理升级，助推战略目标实现；

3.提出“以客户为中心”的管理与服务思路，开展客户体验和问题梳理，强化一线赋能；

4.鼓励内部人才流动，开展公司总部、区域公司、员工三选会，增强业务一线组织与人员；

5.全面启动公司亏损公司管理，开展亏损公司盘点与评审，监控并改善亏损公司业绩；

6.发布新版《员工/管理者行为准则》，对公司核心价值观进行进一步阐述和延伸；

7.公司股权激励限制性股票14,247,480 股解锁上市。



（三）投融资

1.收购岳阳九州通医药有限公司、泸州九州通物流有限公司、泸州九州通医药有限公司等28家公司；

2.以自有资金参与认购太极集团非公开发行股票23,437,500股，占太极集团发行后股份总数的4.21%。

3.武汉市社会福利综合大楼B座PPP项目暨九州通人寿堂养老院盛大开业，黄石广慈医院正式挂牌营业，并相继签约仙桃市社会福利中心公建民营项目、汉阳陶家岭社区养老项目、汉阳七里晴川社区养老项目等医养投资项目；

4.共发行八期超短期融资券，累计发行62亿元人民币；发行三期短期融资券，累计发行15亿元人民币；发行资产支持证券一期，发行总额15亿元人民币；

5.2018年公司控股股东及一致行动人共增持公司股票1439.8357万股，增持总金额约2.2亿元；

6. 2018年沪深300指数更换24支股票，九州通被调入指数样本股，成为机构投资者乃至整个市场的投资取向标杆；

7.九州通成功进入工总行、中总行优先支持民营企业名单，并分别于10月底、11月初与工总行、中总行双方签订“总对总”合作协议，为金融支持民营企业拔得头筹。



四、获得荣誉

九州通医药集团股份有限公司

“全国工商联2018中国民营企业500强”

»»» 榜单第 68 位

“中国上市公司品牌价值榜”

»»» TOP 50



1.获“全国工商联2018中国民营企业500强”榜单第68位，中“国上市公司品牌价值榜”top50，并相继荣获高新技术企业称号、教育部科技进步一等奖、湖北省科技进步二等奖；

2.启动两化融合贯标，11月获得公示正式成为工信部两化融合贯标企业；

3.完善企业知识产权管理体系，7月取得国家知识产权管理体系认证证书；

4.持续优化冷链标准化体系，11月取得《药品冷链物流运作规范》国家标准示范企业称号；

5.成为湖北省第一家获得风险缓释凭证（CRMW）的企业，极大提升了九州通在资本市场的形象；

6.河南公司、广西公司相继取得中国物流与采购联合会4A级物流企业荣誉称号。

调整，让战略更加完善



一、目标与战略

(一) 战略定位

公司立足医药健康产业，以中西成药、中药、器械、消费品为主要经营产品，为医疗机构、零售药店、商业批发企业、制药企业及消费者提供高性价比的现代医药分销、物流及健康管理服务，大力发展终端电商和合伙制业务模式，实现全国布点、网络化经营，让我们的上下游客户和消费者享有良好的一体化体验，打造国内具影响力的医药大健康服务品牌。

企业愿景	做中国医药健康产业最佳服务商
企业使命	为医药健康产业提供高性价比服务
核心价值观	责任心、危机感、执行力、融合度

(二) 业务模式

- 1、打造中西成药、中药、医疗器械和消费品 4 类产品线;
- 2、依托物流、技术、投融资 3 大业务支撑平台;
- 3、开拓分销业务、医疗业务和终端业务 3 大渠道。



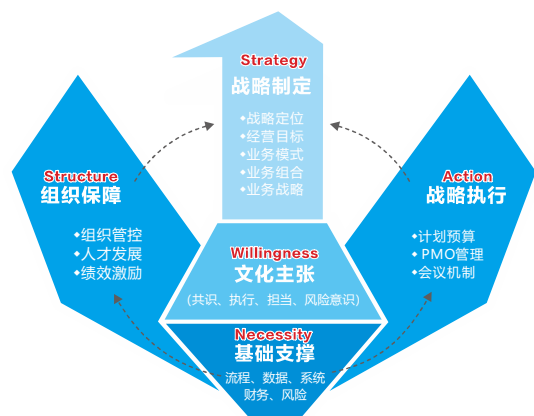
(三) 业务组合

基于业务模式，经过数年的调整，公司形成了14种业务形态，即“365”业务组合。



(二) 天鹅战略

2019年，是九州通三年（2017-2019）战略的收官之年，公司围绕天鹅战略管控模型，落实经营战略规划，推进“防范资金风险提质量，创新终端业务增利润”的经营战略，实现千亿目标！



牵头—目标与方向

制定目标和引导方向

根基—标准与系统

标准：数据、流程、财务、财务标准
系统：信息化系统

两翼—能力与方法

能力：支持战略落地的组织、关键人才和绩效
方法：保障战略落地的路径和方法
(计划预算、PMO/会议机制)

核心—文化主张

达成共识,强化执行,用于担当,风险意识

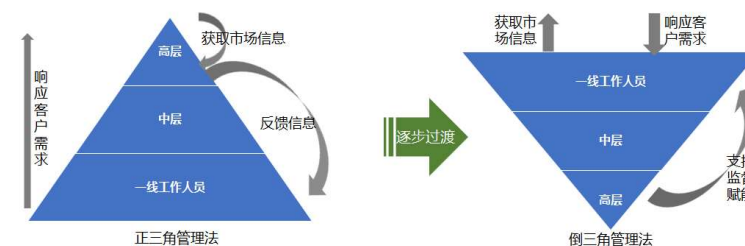
牵头:制定战略

九州通天鹅战略管控模型充分结合卓越绩效准则与公司的实际情况，在公司战略目标的制定方面，基于整体目标分析、各条线分析汇总相互验证的方式进行预估，并通过公司高管的反复研讨确定。2019年，公司明确四大产品战略、三大渠道战略及三大平台战略。其中四大产品战略包括中西成药战略、中药业务战略、医疗器械战略及消费品战略；三大平台战略指的是“持续推进宽松化合作，实现连锁客户深度全覆盖”的分销渠道战略、“稳、快推进合伙制，做回款有保障的基层医疗，清理低质客户，拓展院内外药房”的医院渠道战略、在FBBC方面“提高客户体验与会员黏度，提高品种满足率，大力拓展诊所业务，大力开展三方业务”等的终端业务战略；三大平台战略包括物流平台战略、技术平台战略、投融资战略。

两翼：组织保障与战略执行

(1) 组织与保障

公司组织战略的整体思路是建立一套以客户为中心的组织与绩效体系，以推进公司组织由科层审批式的正三角向赋能服务型倒三角转变，推进公司绩效由目标导向型的KPI考核向自我驱动型的合伙制转变，推进公司流程由板块式向以客户为中心线型流程转变。



2019年，公司将进一步明确以客户为中心、优化管控、精简组织、强化一线赋能的组织管控。一是调整管控，“抓”规划、目标、标准、结果，“放”业务过程运营相关决策，向区域授权、赋能，同时，强化审计与督察，对于越红线、超标准、违规行为加大处罚力度；二是调整组织，明确以客户为中心的组织及职责调整，确定公司组织调整方向与原则，梳理公司总部、事业部组织的功能与定位，调整公司总代业务群、核心业务群、电商业务群等相关组织的架构设置及职责，整合公司投资、数据、人员管理、培训等职能，统一公司上、下游业务及风险的管控职责，优化了集团风险管控体系。

(2) 战略执行

在计划预算方面，公司建立并推广区域公司计划预算落地应用机制，每季度进行计划预算的滚动预测、执行分析及过程预警，为公司经营策略调整及时提供建议及决策依据。2019年，公司将完善业务计划管理逻辑，持续优化计划预算模型；明确资源管控方式并落地应用，完善计划预算管理机制；开展计划预算执行分析及滚动预测，统筹制定2020年度经营规划与计划预算。

在PMO管理方面，公司建立分类分级管理标准和细则，聚焦核心举措，强化战略项目的落地和执行；深入一线开展项目走查、固化日常回顾质询机制，定期进行盘点、评估，传递压力、及时纠偏；加强培训宣导与实地辅导，优化总部与事业部、区域公司两级PMO管理，建立公司战略分解及落地执行体系。

在会议管理保障机制方面，公司以“集约化、降成本、提效率”为原则，集成、统筹各类大型会议的组织，丰富会议内容，减少会议举办频次，同时明确各类会议的组织标准和要求，降低会议成本，提高会议效率。



共识：
对战略目标、组织变革、简化管控等关键方向的共识，坚定信念；

担当：
对新的一年变革敢于担当，敢于推进业务创新，并为此负责；

执行：
在变革中直面矛盾，解决问题，各项规划重点是落地执行；

风险意识：
严守业务风险红线，心存敬畏，自律慎行，警钟长鸣。

二、公司治理

九州通始终把不断完善公司治理结构作为管理工作的重点，严格遵循《公司法》、《证券法》、《上市公司治理准则》、《上海证券交易所股票上市规则》等法律、法规的规定以及中国证监会、上海证券交易所和中国证监会湖北监管局的要求，提高公司治理水平。

根基—基础支撑

公司通过不断加强流程管理、创新IT技术、优化数据管理、健全财务管理、强化风险管控，支持公司战略的有效执行。在流程管理方面，持续开展以客户为中心的流程优化，梳理完善公司制度体系；在IT技术方面，推进JZTERP大集中、实现业财平台上线，推进物流技术创新应用；在数据管理方面，推进主数据功能优化，完善数据平台展示与应用，推进管报信息化上线；在财务管理方面，发挥共享价值，加速财务向管理决策型转型，推动业财融合，保证财务指标稳健；在风险管理方面，加强重大风险核查，强化业务规范与检查，加速风险资金回笼。

核心—文化主张

公司在不同的发展阶段，孕育了不同的企业文化内涵，并随着企业的发展，不断丰富，持续升华，成为公司发展的不竭动力。当前，公司的内外部环境都发生了深刻变化，市场竞争更加激烈，经营管理更加复杂，价值取向更加多元，公司企业文化也不断的与时俱进，形成了“达成共识、强化执行、勇于担当、风险意识”的文化主张。

(一) 规范治理

2018年，九州通继续执行股东大会、董事会、监事会和公司管理层的“三会一层”制度及独立董事制度，形成了权力机构、决策机构、监督机构和管理层之间权责明确、运作规范的相互制衡和相互监督的机制，为提高公司决策水平和可持续经营提供了保障。

公司董事会共有董事11名（其中独立董事4名），董事会下设战略与投资、财务与审计、薪酬与考核三个专业委员会；监事会共有3名监事，高级管理人员共11名，保证了“三会一层”决策的客观性、科学性和职能的有效发挥。

2018年，公司召开了4次股东大会，共审议了2017年年度报告、年度担保授信及利润分配等17项议案。公司股东大会均以现场投票与网络投票相结合的方式召开，并就与中小股东利益密切相关的议案采用中小股东单独计票的方式，充分保障了股东特别是中小股东的合法权益。公司召开董事会会议7次，共审议42项议案；召开监事会会议5次，共审议19项议案；此外，公司召开董事会专门委员会会议7次，其中财务与审计委员会会议4次，薪酬与考核委员会会议2次、战略与投资委员会1次，积极听取相关汇报，研究各项重大事项。

(二) 内部控制

2018年，公司进一步健全内部控制管理体系，梳理和完善各项规章制度、业务操作流程，并强化执行的有效性，确保内部控制能够涵盖公司层面和业务层面的各个环节。

公司组织开展了2018年度内控制度执行情况自查、自评工作，对公司2018年度的内部控制设计与运行的有效性进行了自我评价，并根据实际自查情况，编制了《公司2018年度内部控制自我评价报告》；此外，公司聘请了中审众环会计师事务所（特殊普通合伙）对公司的内部控制进行了外部审计，会计师事务所出具了标准无保留意见的内部控制审计报告。

三、社会责任管理

(一) 管理办法

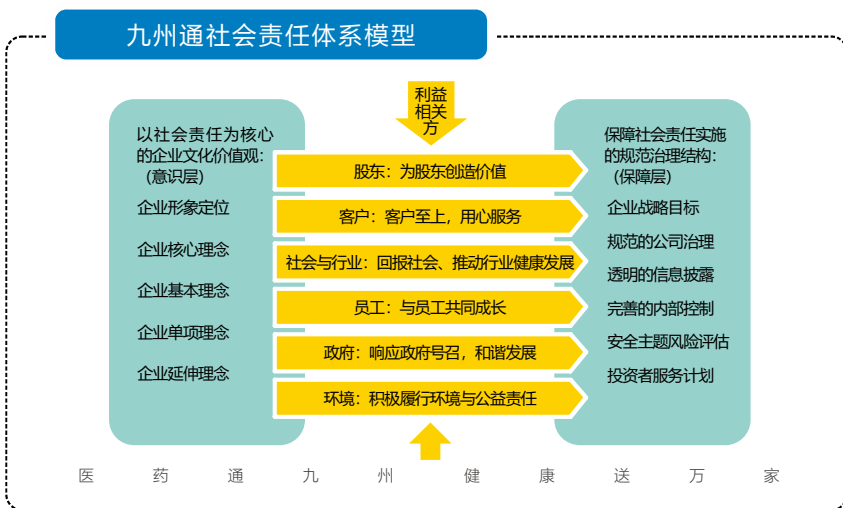
2018年，九州通作为湖北省具有影响力的民营上市企业，继续将社会责任作为企业文化的重要组成部分，推广并融入日常运营工作中。在创造经济效益的同时，公司主动承担着保护股东、客户、员工及其他利益相关者的合法权益；公司积极参与公益事业，实现合法、和谐、诚信、负责的企业社会责任目标；公司建立了由党委和董事会秘书处共同领衔的“企业社会责任领导小组”和工作小组，并确定党委、行政总部和人力资源总部作为推进部门，切实加强责任治理、责任融合和责任沟通，推动企业用心做好社会工作，实现社会价值。

(二) 利益相关方沟通

九州通以“做中国医药健康产业最佳服务商”为愿景，确立了“为医药健康产业提供高性价比的服务”的使命。

九州通的社会责任与企业文化、战略管理紧密结合，通过建立以社会责任为核心的文化价值观来提升对利益相关方的责任意识，并将社会责任的理念融入企业文化宣导及建设中。

九州通通过建立规范的公司治理、透明的信息披露、完善的内部控制与风险评估保障利益相关方责任的履行。九州通的利益相关方分别是股东、客户、社会与行业、员工、政府、环境。



四、风险管控

随着企业的发展壮大和内外环境的不变化，企业面临的风险表现出多样性、复杂性。构建风险管理体系是提高风险防范能力的重要手段，为此，公司成立的风险督查部门，针对库存、应收账款等高风险项目通过以下几个方面进行管控：一是下发风险管理与监督机制，对风险进行识别，明确管理部门、管理对象及管理内容，明确监督部门、监督对象及监督内容；二是建立风险的责任追究机制；三是定期组织风险评审会议，对各项风险情况进行通报、评审、推动解决，执行风险管理委员会的决策。2018年开展38次实地巡查，其中12家二级公司，20家三级公司实地巡查工作，针对风险问题跟进整改，并在3个月开展复查。

2018年，公司搭建风险规范管理体系，建立了系列风险管理规范：

- ▶▶ 1、货物交接单管理
物流总公司、财务、风险联合发文；强化交接单的管理，明确各岗位要求，制定违规处罚，完善交接手续。
- ▶▶ 2、商品销售价格管理
运营、风险联合发文；对退补价的相关手续再次要求，明确总代理产品的促销管理流程，涨价品种销售规定，公司检查要求。
- ▶▶ 3、现金代垫流程优化
运营、风险、消费品联合修改；在原有消费品代垫流程的基础上，结合业务实际情况，增加现金代垫管控点及要求。
- ▶▶ 4、消费品赠品管理办法
运营、风险联合制定从完善LIMS赠品管理功能、消费品赠品入库要求、赠品的区分、赠品出入库、配送要求、盘存要求。
- ▶▶ 5、医疗设备委托配送管理
联合器械公司、运营流程中心对设备委托配送制定管控标准，规范从投标到货验收的操作流程及台账管理；器械公司于3月22日下发《关于医疗设备委托配送业务的通知》。
- ▶▶ 6、进一步加强税票管理
组织对连续90天欠票金额 > 应付供应商进行催收及风险排查，并联合财务总部下发风险税票处理措施；财务总部下发《税票管理补充规定》进一步对上游欠票加强管理。

坚守，让企业稳健发展



一、经营业绩

(一) 公司业绩整体增长情况

2018年，公司实现营业收入871.36亿元、扣除非经常性损益后归属于上市公司股东的净利润12.28亿元，较上年同期分别增长17.84%、21.61%。公司实现主营业务收入869.57亿元、主营业务利润74.54亿元，分别较上年同期增长17.95%和21.60%，主营业务毛利率为8.57%，较上年同期提升0.26个百分点。

年均复合增长率约

20%



(二) 公司主要业务增长及产品销售情况

2018年，公司核心业务品种西药、中成药销售继续保持快速增长，实现销售收入685.55亿元；公司中药材与中药饮片业务继续保持良好增长，实现销售收入33.97亿元；公司医疗器械与计生用品业务继续保持高速增长势头，较上年同期增长61%，全年销售规模突破112亿元。



单位：万元 币种：人民币

分产品	西药、中成药	中药材、中药饮片	医疗器械
2017年销售	5,942,029	281,809	697,631
2018年销售	6,855,462	339,668	1,122,142
增速	15%	21%	61%

二、股东回报

公司实行积极的利润分配政策，在兼顾公司可持续发展的同时，充分重视对投资者的合理回报。根据《公司章程》的规定，在符合现金分红的条件下，公司最近三年以现金方式累计分配的利润不少于公司最近三年实现的年均可分配利润的百分之三十。2018年，公司董事会拟以截至利润分配股权登记日下午上海证券交易所收市后的总股本为基数，向全体股东按每10股派发现金红利1.00元（含税）。

以截至2019年3月29日（2019年3月30日、31日为非交易日）的公司总股本1,877,663,613股为基数（最终以利润分配股权登记日下午上海证券交易所收市后的总股本为基数），2016-2018年度，预计累计分红派息的金额为375,532,722.60元，占该三年期间归属于上市公司股东的年度净利润（合并报表口径）的30.76%。



三、依法纳税

作为全国排名第四的中国医药商业企业，公司始终将履行社会责任作为回报社会的一个重要途径。多年来，公司一直坚持诚信经营、依法纳税，为支持地方经济发展做出积极的贡献。2018年，公司纳税总额15.54亿元，已连续多年被国家税务总局评为A级纳税人。

共赢，与客户共同成长

一、质量保障

公司以“放心的商品、满意的服务”为质量方针，秉承“全员质量意识，全面质量管理”的质量理念，严格按照国家有关药品及医疗器械经营质量管理、食品安全管理等要求，建立了以质量安全管理为核心的多级风险管控体系，强化全过程、全方位、全领域的质量管理。2018年，公司质量安全年的总体规划围绕三查四强持续开展，进一步完善了质量管理体系建设，强化质量管理人才培养，有效的排查了安全隐患，筑牢了质量基石。



(一) 完善质量管理体系建设

公司以集团化管控为基础，实现各公司质量管理体系的统一，并依托先进的信息技术和物流技术，在质量管理人员的配备、组织结构的规划、现代物流设施设备的配置、质量管理体系文件的执行、计算机系统功能的设计与开发等方面，逐步形成了合法合规、适应实际、标准统一、有效运行的质量管理体系。

通过质量管理总部、二级公司质量管理部、三级公司质量管理部等多级质量管控，保障公司质量管理体系的有效运行，职责明确，资源共享；各公司根据企业经营规模，合理配置现代物流设施设备，在物流管理、三方委托储存配送管理等方面积累了丰富的经验，并通过计算机数据平台及人工智能技术，使质量管理体系逐渐向智能化方向发展；质量管理部参与公司标准化流程的设计与审核，并通过计算机系统功能设置进行流程节点的管控，把商品购进审核、入库验收、储存养护、销售出库、运输配送、售后管理等各环节的质量状态和流向进行如实记录，以确保所经营商品的质量可追溯。

同时，各公司通过内部审计和风险管理等方式，持续进行质量管理体系的改进和完善，并凭借管理创新、新技术应用等促进质量管理体系的不断升级，形成了具有九州通特色的质量管理体系。

2018年，公司三级管控初具体系基础，质管总部下发方案和标准，并对15家三级公司实行了飞检；各二级公司累计开展三级公司的经验交流活动74次，实行质量管理巡查150家（次）；各三级公司共接受各地监管部门检查160次，均顺利通过。同时，公司形成了创新应用管理的良好氛围，实现了客户编码跨公司自动审核、下游客户新增及导入时系统自动比对等31个创新优化项目，提高了工作效率，节省了人力成本；针对质量信息系统提出了178项优化需求，信息运用更加趋于智能化；优化了特药采购退出流程，规范了特药销售退回、限销、结算、开票备注的管理，减少了特药经营风险；各公司上报管理创新项目32个，总部汇编创新手册下发，创新成果得到有效推广和应用。

案例：江苏九州通开展三级公司质量巡检工作

2018年9月，江苏九州通质管部按照公司质量巡查标准与GSP现场检查指导原则重点检查相结合的方式，对下属的无锡分公司、无锡星洲医药有限公司、淮安九州通、泰州九州通、苏州市国征医药有限公司进行质量巡检，巡检内容包括药品经营管理、特殊管理药品经营管理、医疗器械经营管理、冷藏、冷冻品种经营管理、校准与验证管理五大模块。通过此次巡检，有效排查了三级公司的质量风险，提高了三级公司的风险意识，推动了九州通质量管理体系导入三级公司的工作，为质量安全年打下坚实的基础。



无锡分公司巡检启动会



淮安公司质量巡检现场

(二) 强化质量管理人才培养

2018年，为强化在产品质量管理、经营行为规范、质量风险控制、服务质量提升等方面的人才培养，公司组织开展多项专题活动，持续加强药品、医疗器械等相关法律法规和质量管理的宣传教育，进一步提高质量管理岗位员工的风险防范意识及专业技能，夯实公司的质管工作。

同时，为激励质管优秀团队和个人，调动质量管理岗位员工的积极性，保障经营质量安全，公司质量管理总部制定并下发质量安全评选方案，并配套下发质量管理创新方案，强化质量安全管理及创新意识，每季度收集、汇总各公司考评资料，并根据分数高低进行排名、公告，实施评选并给予奖励。



湖北公司安全知识竞赛



西藏公司飞检预案培训



重庆区域三级质管年会



广东公司巡查湛江公司



江苏公司质量知识竞赛



新疆公司质量安全月活动

二、服务提升

公司定位为服务性企业，始终坚持客户就是上帝，通过快速扩张网络覆盖面，不断创新技术和产品，逐步完善服务体系，降低流通成本，提高运营效率，为上、下游客户提供高性价比的服务。

(一) 物流布局让服务更高效

为了降低医药物流成本，提高经营产品的配送效率，为广大客户提供更高效的服务，公司不断完善物流网络布局。目前，公司已在全国设立了31家省级子公司、96家地级公司，建立了覆盖全国95%以上行政区域的物流网络，同时在全国范围内拥有1287家零售药店（含加盟店），是国内医药商业企业物流网络覆盖区域最广的企业之一，可以使上游客户以较低的交易成本将产品快速切入广大终端市场，实现完整而全面的全国市场信息交流、简单而快捷的服务传递。



(二) 技术创新让服务更卓越

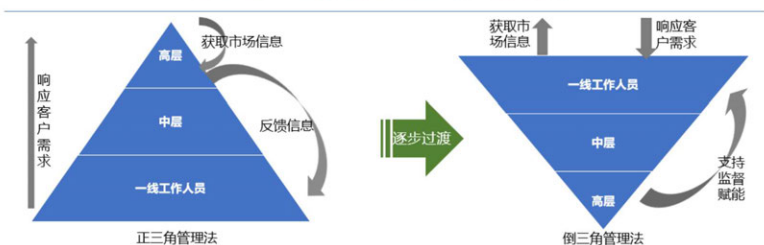
公司以良好的客户体验为目标，以客户满意度为标准，不断加大在现代物流技术与服务等方面的创新投入，现有技术研发人员九百余人。目前，公司在全国投资布局的127个医药物流配送中心，根据不同的功能需求，均采用了现代物流设施、设备，及与之相匹配的物流管理信息系统和管理系统。通过技术上的创新突破，公司形成了仓储管理系统（WMS）、设备控制系统（WCS）、运输管理系统（TMS）等三大自主研发成果，并取得相关291项计算机软件著作权，可以满足客户多批次、多品种、小批量、物流量大的要求，在保持较低的物流成本和具有很高的运行效率的条件下，服务广大客户群体。

<p>一体化运营能力</p> <ul style="list-style-type: none"> 200余人医药物流专业管理团队 500余人医药物流技术骨干 国内首家医药物流技术研究院 无人仓、大数据、物联网应用 	<p>健全的配送网络</p> <ul style="list-style-type: none"> 127座220万m²GSP仓库 500余人医药物流技术骨干 国内首家医药物流技术研究院 无人仓、大数据、物联网应用
<p>一体化的冷链物流解决方案</p> <ul style="list-style-type: none"> 全程可追溯冷链平台 265个冷库 200余台冷链车 65000m²冷库 	<p>为150余家知名药企提供专业服务</p> <ul style="list-style-type: none"> 整体时效提升7.1% 运力成本降低8.3% 转载率降低6.7% 客户满意提升5.2%

(三) 精细管理让服务更贴心

公司秉承着“领导为员工服务，员工为客户服务，客户是我们的上帝”的服务理念，坚持以客户为中心的正确态度，不断完善精细化管理制度，全面提高管理效能，为客户提供更贴心的服务。一是确立了以客户为中心的组织及职责调整，公司梳理了总部、事业部组织的功能与定位，调整了总代业务群、核心业务群、电商业务群等组织的架构设置及职责，统一了公司上、下游业务及风险的管控职责；二是明确以客户为中心的公司管控调整，达成了公司战略管控模式共识，明确了管两头、放中间管控原则，梳理并精简公司管控事项，优化了对应管控流程，并简化了对区域管控层级，整合了多头对接管控，强化了对区域一线的赋能与支持；三是优化以客户为中心的客服运营管理，公司除了在销售前严格把控产品质量，更不断健全售后服务体系，优化客服运营管理，做好包括24小时客服热线、网络视频对话系统、线上体验反馈、退换货、质量跟踪、维修、产品宣导与推广服务等各项售前售后服务工作。2018年，公司业务部门受理信息总量26770条、回访总量17515条、客户调研23103例，客户满意度高达99.4%；四是开展以客户为中心的一线客户体验项目，2018年收集了一千余项客户反馈问题并协助解决，并对对应流程、管控进行调整与优化，建立了客户体验常态化机制。

建立一套“以客户为中心的组织与绩效体系”



三、行业贡献

公司在发展过程中，专注于医药健康产业的现代化和规范化，不断加大在互联网+大健康、医药电子商务、现代物流技术与服务、物联网、大数据、云计算、医药生物研发、医院管理系统、智慧养老等方面的创新投入，努力推动行业的合作和可持续发展。

(一) 建设智慧物流供应链信息平台

公司对物流供应链模式不断探索，结合各方业务及需求，利用技术驱动实现九州云仓物流供应链平台，推动了企业供应链环节物流运营管理水平提高，在提升运作效率、降低运营成本、提高物流服务质量、促进监管方、委托方、运营方、承运方、客户五维一体的供应链协同创新方面取得成效，形成在医药行业供应链管理领域具有较高模式引领作用的平台化解决方案。



九州云仓物流管理平台将全国仓储资源并网、运力资源并网，实现物流供应链信息互联互通、信息共享及全国运营集中垂直管控。公司可利用该平台进行多物流中心，多级运力智能调度协同运营、运输作业与仓储作业一体化调度，并进行实时可视化追溯精益透明的管控。九州云仓经过了由传统企业信息架构向互联网与大数据架构的转型、由单体物流中心管控向全国物流中心集中管控模式的转型，由企业物流应用产品向社会化物流转型的过程，“九州云仓”形成了完整的产品设计、研发与质量控制体系，软件项目管理已达到国内先进水平，获得软件著作权10项，实用专利8项，并先后2次荣获武汉市科技进步奖。



九州物流调度指挥中心

注：九州物流调度指挥中心是大数据应用平台典型案例，准实时采集业务数据、物流过程数据进行清洗，由大数据集群存储，经过大数据调度引擎计算后，加工为报表所需要的数据，并由数据分析引擎生成报表，由报表设计与展示组件进行展现等。该平台可快速开发大数据应用企业级产品，帮助企业构建数字化商业能力，实现管理决策与应用。

(二) 打造FBBC终端业务模式

基于互联网思维与技术，针对下游诊所、单体药店等客户与上游厂家沟通不畅、采购谈判能力弱等特点，公司整合“供应商-分销-终端客户-消费者”的供应链资源，打造线上线下一体化的FBBC电商平台，为供应商和终端客户建立“一站式”的药品控销、采购和健康管理三方服务平台。在该服务平台上，上游客户和下游客户可以有效地进行沟通，传递销售政策，提升了各个业务端的运营效率和管理能力。

(三) 助推中药行业标准化建设

公司积极推动中药产业链标准化建设，以标准化引领中药产业健康发展，促进中药产品质量的全面提升。2018年，公司实施品牌战略咨询项目，确定了“九信”品牌，荣获高新技术企业称号、教育部科技进步一等奖、湖北省科技进步二等奖，发布了7项行业和团体标准、专利；此外，公司率先在行业内实施标准化项目，31个产品实现标准化生产，24个产品成为中国“优质中药饮片”，研发出经古名方、穿山甲粉等系列高端产品。



安心中药 · 九信匠造



终端赋能：智药通、B2B、电子券平台、云ERP、好药师APP、远程医疗、O2O运营



其中，“F”即上游药品生产企业，首个“B”即公司，第二个“B”即终端药店和诊所，“C”即消费者。公司将医药行业上下游的全部交易逐步纳入“FBBC”平台体系，帮助上游厂商监测药品库存、销售情况，通过给下游小B赋能，助力药店做好客户管理、增加客户粘性。

“荣获高新技术企业称号”

“教育部科技进步一等奖”

“湖北省科技进步二等奖”

“发布了7项行业和团体标准、专利”

安全，让企业平安健康



一、物流安全

公司在物流安全方面已初步建立起以物流安全标准化管理体系为引领，以安全风险识别和安全责任制为抓手，以线上线下宣传为载体，不断创新安全文化活动，共同实现安全零事故核心目标物流安全文化基石。

（一）物流安全标准化管理体系

公司已初步建立起以安全管理组织为轴心，以安全监管和安全预警为导向，通过安全责任制、安全教育培训、安全标准化作业等重要举措，共同实现安全零事故核心目标的物流安全管理体系。

（二）全面风险识别机制

公司运用科学管理工具，通过风险管理方法导入、风险管理机制搭建，完善风险管理，促进安全管理水平提升。公司各下属子公司安排安全岗负责持续的风险识别工作，每年8-9月定期开展风险识别工作，10月之后，开展后续风险改善工作。物流总公司定期跟进风险改善进度，并在次年巡检对各公司安全风险识别整改工作进行全面检查评分。

（三）层层落实安全责任制

公司按照“谁主管谁负责”的原则，把安全任务和事故控制指标化、量化，逐一分解到各部门，各部门再分解到班组和个人，做到人人有指标、人人有责任的“一岗双责，上下结合”的安全工作责任网络和制约机制，安全责任层层落实。三年间公司对下共签订56份安全责任书，签订率达到100%



安全高于一切，责任重于泰山



（四）特色安全品牌活动

公司组织分子公司开展数十场特色活动，形式多样，目前已形成安全宣传月、维修保养月、安全纠察月、安全大会战、安全运营季等5大特色安全活动。同时，公司还积极开展安全知识竞赛、安全演讲、安全找茬等竞技类安全活动，在各子公司的高度重视、积极参与下，成功打造了物流安全品牌活动。过去几年是公司的“物流安全年”，公司紧紧围绕“物流安全”这块高地，强安全意识，长工作技能，让安全文化能够根植于心。



驾驶员交规考试



装车安全培训



车辆安全检查



安全演讲比赛



冬季安全行车培训



仓库安全检查

案例：内蒙古2018年安全大会战—仓储部模拟暖气漏水演习顺利开展

12月12日，内蒙古九州通响应公司安全大会战活动，组织开展仓储部模拟暖气漏水演习，结合本公司实际情况，根据可能出现的、易造成安全事故的场景进行模拟演习，以此来提高员工的安全意识及处理类似紧急情况的能力。

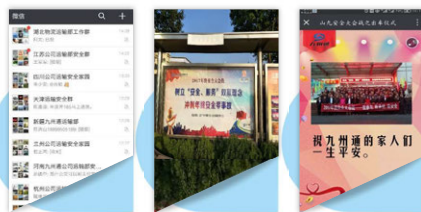


员工心得分享



抢救药品现场

（五）线上线下宣传阵线



物流总公司微信提醒

江西公司宣传栏

山东公司易企秀

公司充分利用网络新媒体、横幅、海报、视频等多种形式，宣传安全工作。微信提醒、易企秀、安全微课堂、视频播放线上活动百花齐放，横幅、海报等线下宣传也是如火如荼开展。我们深入强化“底线”思维、“红线”意识和“首位”要求，认真贯彻落实“人人”和“处处”的九州通安全文化理念。

各物流事业部一日一提醒，天气信息，实时交通信息，交规动态，第一时间发送至司机，确保安全出行。物流总公司一周两次安全提醒，特殊时段制作专辑提醒，强调特殊时段安全工作部署。

二、财务安全

（一）财务垂管筑牢风险防范堤坝

公司落地财务垂管长效机制，通过执行财务巡检强化监督，开展过程管控拦截风险。2018年，公司财务总部开展27场次联合现场巡检，定期清理吊销证照上游客户账目并及时限制付款，有效防范应收账款坏账风险及财税风险。

此外，公司完善《现场巡检手册》，制定《区域管理工作手册》，提升对区域公司服务、支持与管理力度。根据公司风险管理要求，拟定ERP对账、业务合同管理、采购付款限制模块的优化需求，梳理确定公司风险体系中财务上下游风险点、风险等级、风险描述及应对措施。

在支持业务发展的同时，严密监控财税风险，收回低效应收、降低无效库存、严防资金风险，以提升经营质量。与此同时公司财务将会借力于普华永道咨询公司快速推进共享中心建设，实施合并报表系统，推动会计核算信息化管理，持续深入开展财务垂直管控与风险防范，以助力公司决策并快速反应，为企业的安全、稳健、持续发展保驾护航。

案例：新疆公司财务系统巡检阿克苏公司

7月23日，新疆公司财务部的巡检小组前往阿克苏公司进行财务帮扶，巡检小组深入个岗位了解情况，核对收据、检查对账函、检查各类系统数据，及时指出阿克苏公司财务工作存在的问题，并提出整改意见。同时为了进一步加强和规范财务管理，在为期四天的巡检工作中，进行了《装车回款流程》、《费用报销及注意事项》两场培训，以巩固了阿克苏公司人员的财务知识，规范了流程标准。



（二）业财融合严控业务经营风险

公司不断强化上下游日常对账，通过审核采购部门对账，有效防范对账遗漏风险，并针对上游对账、采购年度合同签订风险，优化ERP采购付款限制模块，对未按期签订年度协议的上游客户、未按期完成对账的风险上游客户进行付款限制；通过加强下游应收资信管理，清理取消劣质客户授信，根据客户经营情况反馈，及时更新客户信用政策，保证资金合理使用，严控经营风险。

(二) 专业培养保障人才梯队建设

公司持续加强团队融合，结合年度考核，践行轮岗机制，开展年度总述职报告会，通过述职与质询，营造能者上、庸者下的用人机制；创新年会召开形式，统一思想，主动邀请业务负责人介绍FBBC业务模式、医院合伙人介绍以及医药行业发展介绍，强化财务报备，共商提升管报编制质量和效率策略，锚定管控重点，严防无效库存低效应收风险。

公司开设财务储备研修班，从现有财务管理人员中优选学员，采用内外讲师相结合的四期培养模式，有序培养财务中间力量；结合财务基础和风险管控、“营改增”以及“金税三期”、合并报表，组织专业知识培训，提升基础核算质量，引导财税政策落地；业财、税务、风控以及共享中心开展多场次跨部门培训，并针对非财务人员开发视频微课，分月投放财务公众号，提升全员财务意识；开展财务系统内训师选拔，从候选人中确定基层财务人员入围内训师资格，为系统内训提供后备支撑。

案例：财务系统储备研修班培训

2018年10月21日至23日财务系统储备研修班第三次集训在九州通大学如期开展，40余名财务精英参加了此次培训。

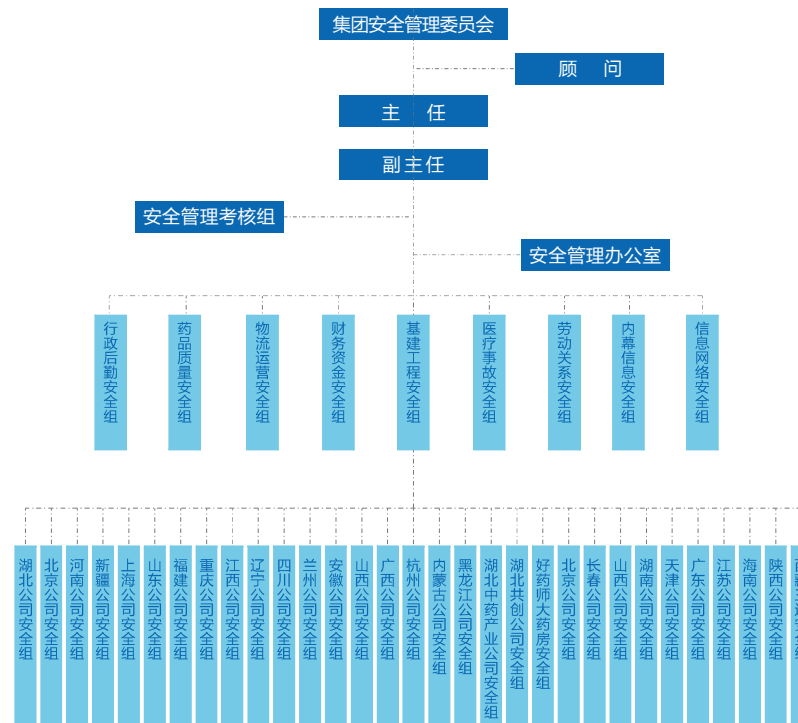


三、安全管理

公司始终坚持“安全第一、预防为主、综合治理”的方针，夯实基础，细化责任，强化现场监督监管，深化隐患排查治理，完善公司安全管理体系，以制度化、标准化、规范化、系统化的方式不断创新安全管理工作模式，不断提高公司安全管理水平。

(一) 强化组织建设，落实责任到人

公司从强化组织领导入手，建立健全了各级安全管理组织，其中有：公司安全管理委员会，公司安全管理办公室，各分子公司安全管理工作领导小组，各部门设定安全管理专员、各公司成立安全检查，处理、整改专班，应急分队及义务消防分队等大小组织，全面加强了对安全管理工作的领导力量，并将其纳入年度工作安全管理目标，列入重要工作日程，实行安全考核一票否决。同时，公司统一部署，建立健全了安全例会及安全工作汇报制度。把安全管理工作的成绩与绩效、奖金、晋级、晋职和评选优秀先进挂钩，把任务落实到具体部门和责任人，做到责任到人、到部门；任务到人、到部门。形成了安全管理有领导、有机构、有分管领导经常抓，有相关部门专门监督落实，有专职人员负责日常工作的局面，并做到每月组织召开一次专门安全分析总结会议，及时研究处理安全管理中存在的问题。





(二) 加大经费投入，开展安全培训

公司每年投入安全管理经费高达一千多万元，包括对安全人员知识、技能、宣传等培训经费的投入，以及根据公司相关奖励规定，对及时解决了对安全管理先进部门、先进个人奖励经费。公司通过形式多样的宣传教育活动营造良好的安全管理氛围，努力提高全员的安全意识，使广大员工提高警惕。一是充分利用典型案例警示员工，通过举办安全知识宣传专栏、刊发安全简讯、展示实例图片等形式，切实提高了员工的安全意识；二是积极落实公司“三级”培训制度，2018年共计189次，累计356课时；三是举行实操演练，加强员工安全观念，2018年，选择偷盗比较严重的夏冬季、消防事故较多的秋季举行了15场大小型防火、防盗演练，充分提高员工的安全防范意识和处理突发事件的能力。



北京公司开展集体宿舍消防演习训练



集团公司开展安全培训



宜昌九州通开展火灾逃生演练及消防实操培训

(三) 创新工作方法，加强安全管理

公司结合实际情况针对院内各区域的特点实行细化分类、分区域管理的办法。实行人员、物品、车辆、车牌登记、现场询问、开箱检查、实名登记携带物品检查等多种手段的管理办法，由点及面，从办公区到生活区、再到员工个人系统地展开的从点、线、面上构织了一张全体员工参与与安全管理工作的强有力的平面网络。同时，公司运用高技术手段，切实提高“技防”水平，加强安全管理工作力度。近年来对财务室、配电室、档案室、办公室、计算机房仓库、生产车间、重要出入口等重点要害部位配置了相应的防盗报警系统防护设施，对整个防护区域和防护目标实行24小时不间断全天候、全方位的监控，筑牢了一道安全的“堤坝”，从总体上有效地控制了盗窃、火灾等安全事故的发生。



增强消防意识

安全防范要做好

培养，让员工发挥能量

优秀的企业离不开优秀人才的支撑，多年来九州通一直将培养人才、尊重人才放在企业发展的首位，努力营造和谐且富有活力的人才培养环境。我们积极奉行“能力择才、品德立才、实战育才、平台留才”的人才观，为各类人才搭建起充分施展才华的舞台，并与员工共同分享企业发展的成果，真正形成了人才与企业共发展的良性机制。

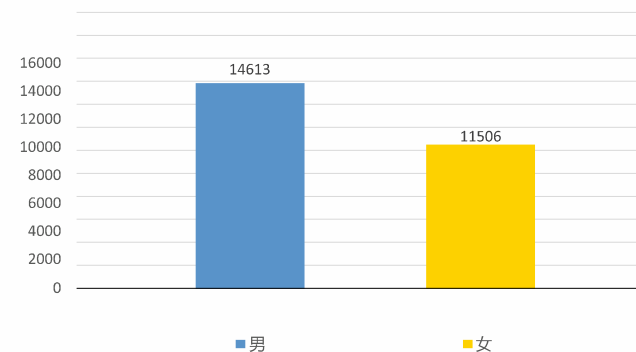
一、人员配置

九州通严格遵守《劳动法》、《劳动合同法》、《社会保险法》等相关法律法规，维护员工合法权益。保护女性员工、残疾员工、未成年工和少数民族员工的合法权益，不招收童工，不安排未成年职工、女职工从事禁忌的劳动或超强度的劳动。截至2018年12月31日，公司在职工人数为26119人，其中大专及以上学历员工比例为57%，50岁以下员工比例为99%。在2018年九州通员工结构中，女性员工比例占员工总人数的44.05%，其中女性管理人员占全部管理人员的31.5%，残疾员工占员工总人数的0.11%，少数民族占到3.35%。

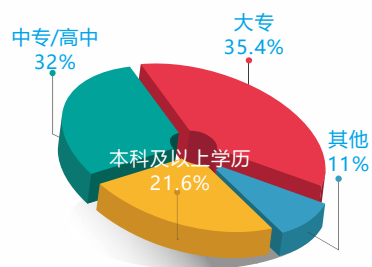
女性、残疾、少数民族员工结构表

员工结构				管理人员	
员工总数	女性员工	残疾员工	少数民族	总数	女性
26119	11506	28	876	2119	582

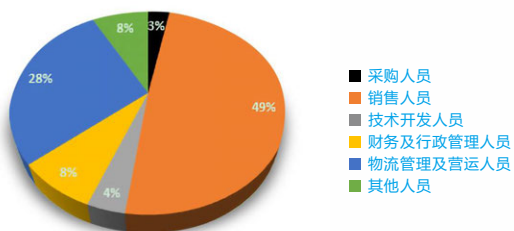
2018年男女比例柱状图



2018年公司员工教育程度统计图



2018年公司员工岗位构成



二、天鹅工程

九州通根据不同的职业目标，结合企业长期发展战略，完善人才培养机制，健全人才培训体系。九州通紧紧围绕“领导力和专业力”两大人才培养目标，构建完善的人才培养机制。在领导力培养方面，创建“天鹅人才工程”五层级储备和培养体系，打造完备的战略性人才培养链条，基于天鹅人才的领导力阶梯，绘制了完整的领导力学习地图，制定了每个阶段储备人才的培养目标、培养周期，明确了学习方式、学习内容与学习活动。

(一) 天鹅人才工程介绍

为解决九州通业务快速发展、人才严重断层的问题，引导公司高层充分挖掘内部有潜质的人才，九州通创建了“天鹅人才工程”五层级储备和培养体系，主动为具有管理潜质人员和在职管理人员打造一个定向培养的平台，建立天鹅人才持续培养、择优任用的长效机制，及时为公司提供各层级管理职位的继任者。

SWAN 天鹅人才工程

Navigate	领航	金天鹅
Accelerate	加速	银天鹅
Wade	跋涉	白天鹅
Soar	起飞	小天鹅



(二) 天鹅人才管理制度

根据公司战略规划和业务计划对未来三年人才需求进行预测和动态模拟，通过制定未来三年人才需求预测的接替模型，结合该年度人才战略调整，组织年度人才盘点确定人员需求。

- 职级设置（业务、职能区分）

二级公司职级从高到低共设置共4级11等；三级公司职级从高到低共设置共4级10等

- 岗位等级评定

通过任职资格认证完成岗位等级评定

- 职务晋升要求

职务晋升需按职级逐级调整；晋升人员需从对应见习人才储备池中选拔；进入人才储备池需经统一内部竞聘渠道；入池人员需在指定时间内完成培养学习内容；见习总助储备需完成指定援边工作任务

- 区域公司职级调整方案

规范职级体系；标准管理岗位设置；明确职务晋升路径

- 人才有偿转让机制

目的：提升公司各级管理人员的人才培养意识及主动性；激励公司内部人才流动并拓展员工的发展空间

方式：根据不同岗位的人才，进行定价，建立内部人才交易机制；对于输出和调入人才的公司进行内部结算

- 援边政策

目的：促进人才流动、倡导服从文化；均衡各公司间的人才布局；支援边疆公司发展

方式：将管理人员支援边远公司发展的工作经历作为晋升和薪资增长的必要条件

(三) 天鹅人才培养实施（领导力培养）

<p>“金” - 见习总经理</p> <p>实施主体： 集团人力总部</p> <p>培养周期： 2年</p> <p>培养侧重点： 战略和全面管理层面技能与素养，决策判断，系统思维训练，高层领导力，法律与财务知识，跨越管理的提升</p>	<p>“银” - 见习总经理助理</p> <p>实施主体： 集团人力总部</p> <p>培养周期： 2年</p> <p>培养侧重点： 策略和职能管理层面技能与素养，所在系统的专业深度，中高层领导力，系统思维训练，跨越知识的补充</p>	<p>“白” - 见习经理 - 见习主管</p> <p>实施主体： 区域公司企管部</p> <p>培养周期： 2年</p> <p>培养侧重点： 基层管理层面技能与素养，所在系统的专业知识广度，中基层领导力，角色定位、岗位专业知识的扩充</p>	<p>“小” - 应届大学生</p> <p>实施主体： 区域公司企管部</p> <p>培养周期： 1年</p> <p>培养侧重点： 熟悉企业环境，了解业务流程，普及岗位专业知识，掌握所任职位的工作内容，引导提升工作技巧，培养企业认同感</p>
--	--	--	--

2018年，九州通大学共完成培训60余场次，其中天鹅人才培训43场次，培训人数达7500余人次。在职和储备金天鹅共开两个班级共6次集训，1次行动学习期末汇报；储备银天鹅开展7次集训，6次行动学习复盘和1次行动学习启动；储备白天鹅完成7个片区的14次通用课程集训，并完成5个系统专业课程集训；此外，2017届350名小天鹅开展2个批次的专业课程复训以及2018届236名小天鹅入职集训。



三、专业提升

(一) 专业力培养

2018年，在关键一线岗位人才培养方面，公司组织4次专家研讨会，覆盖物流有限公司、中药产业公司、公司人力资源总部、公司总代理事业部等9个核心岗位、54个典型工作任务；完成27门精品课程的开发；完成公司级集训4次，参训人员约1500人，区域公司集训近百场，参训人员约7000多人。



(二) 建设九州通大学，搭建知识管理与传递平台

1、课程与案例开发

2018年，公司共完成40门内部课程开发，总共开发课件317门；完成精品案例开发100篇，并在九州通智享汇公众号发布20次，完成精品案例库的收集工作。2018年微课大赛内部微课开发1000个，精选500门微课，上传九州通家园微课堂共享学习，FBBC终端微课作品11个，物流视频已上传九州通大学网站共享；HR微课堂线上分享15次。



2、内训师队伍建设与培养

2018年，公司持续开展内训师培养项目，现共计认证讲师总人数395人，其中高级讲师13位，中级讲师67位，初级讲师315位。内训师授课场次1462场，内训师授课时长3952.5小时。报告期内公司顺利开展第二届九州通讲师评审暨好讲师大赛，28个分赛区，676人报名参加，125人进入决赛；以赛代练，提升了公司内训师队伍的综合能力。公司开展3期种子讲师培训班，完成初级班30名学员的培养，并开展2次集训；完成中级班50名学员培养，并开展2次集训。

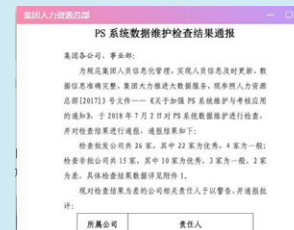


3、在线&移动学习平台建设

2018年，公司ELN线上学习工具运用，完成3800人的用户激活，总学时139894.55小时，人均学时53.73小时，同时完成12次掌上学院龙虎榜达人秀促学活动，5次培训专员微课沟通交流会，激活率93.59%、上线率56.93%、活跃率74.46%。

(4) PS项目建设

2018年，98家分子公司完成2018年度培训计划与月度培训计划导入，公司共开展12次系统审计与通报，培训记录维护及时性为95%，准确性为95%。



关爱，让全员幸福安康

九州通的家文化就是尊重员工的文化。员工是九州通最可爱的人，他们在平凡的工作岗位上用双手辛勤耕耘，撑起九州通这个大家庭。九州通取得的一切成绩都与员工的付出和奉献密不可分。九州通时刻关心员工的生活困难，关心员工的健康安全，关心员工的成长进步。

一、员工关爱

九州通已持续多年汇集公司党委、工会、人力、行政等部门力量，为员工创造舒适的工作环境，并对员工的衣食住行、婚嫁嫁娶等重要事件细致关怀，努力实现员工工作与生活之间的平衡。

（一）节日慰问送福利

九州通实行保障员工健康、生活幸福的一系列完善的福利制度，为员工提供福利补贴及福利性假期，如妇女节、生日假等，并在节日到来之际精心策划主题活动、准备庆祝礼品，向九州通家人致以最诚挚的祝福。

春临盛世三月天，姹紫嫣红映红颜。为了迎接一年一度的“三八”国际劳动妇女节，彰显公司对女性同胞的尊重与关爱，3月7日—8日，九州通各部门、各分子公司纷纷组织活动，以丰富多样的形式为女员工们送来了节日的慰问。

1、北京公司成功举办2018年女神节活动



2、内蒙古公司开展“九州春意浓，魅力女神节”三八节关爱活动



3、浙江九州通行政部开展“女王节”关爱活动



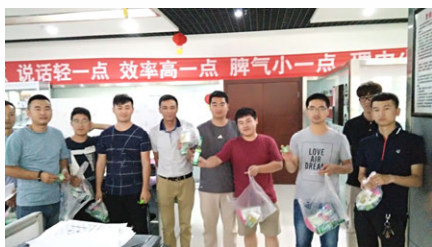
（二）高温慰问送清凉

炎炎夏日送清凉，殷殷关怀记心上。公司每年例行的高温慰问，让员工们切切实实感受到了公司的体贴和关怀，同时也激发了员工的积极性，使大家能时刻体会到这个大家庭的温暖。九州通延伸到细微之处的关爱，在员工心里留下了一股夏日的清凉。

1、内蒙古公司2018年夏季“防暑降温”员工慰问活动



2、天津公司“清爽一夏”员工慰问活动



3、新疆阿克苏公司“炎炎夏日送清凉”情系一线送关怀”高温慰问活动



(三) 冬日严寒送温暖

凛冽的寒风挡不住关怀的脚步，深冬的严寒冷却不了一颗颗送温暖的心。九州通各分公司纷纷通过开展冬季特殊岗位慰问活动，为一线岗位人员送去御寒物品和冬日关怀，既彰显了九州通的家文化，也充分调动了员工的工作热情。

1、新疆公司仓储部组织开展“心系员工情，寒冬送温暖”活动



2、内蒙古公司开展冬季送温暖活动



3、北京公司“爱从京九·情暖一线”冬季特殊岗位慰问活动



二、文化活动

九州通以提高员工文化素质、活跃员工文化活动、增强企业凝聚力为宗旨，积极开展健康向上的文体活动，以足球、羽毛球、太极、徒步、瑜伽为首的运动协会时常活跃在各个赛场或健身场馆内。公司定期举办协会活动和大型晚会活动，丰富员工业余生活，促进员工交流，满足员工精神文化需求，为九州通的发展注入源源不断的活力！

(一) 欢声笑语 共享亲子时光

为弘扬“学会感恩 担当责任”的家文化内涵，同时为优秀员工创造家庭团聚的机会，北京九州通于5月26-27日特邀2017年度优秀员工、特殊贡献者、优秀管理者本人父母免费畅游北京，共同领略祖国大好风光、感受公司家文化内涵，共计21组家庭累计65人次参加了此次活动。



为感谢内蒙古公司外省籍员工为公司发展所付出的不懈努力，积极践行公司家文化理念，内蒙古公司于7月14日举办了以“千里探亲草原聚，周末畅游黄花沟”为主题的外省籍员工家属辉腾锡勒草原（黄花沟）一日游，19位员工及家属参加了此次活动。本次活动，不仅丰富了员工的业余生活，缓解了工作压力。同时增强了员工及家属之间的亲密关系，增强了员工凝聚力和家属们的认同感，充分展现了公司的企业文化和精神。



(二) 牵线搭桥 丰富情感生活

8月17日，重庆九州通公司承办了一场完美的“浪漫盛夏，众里寻TA”七夕联谊活动。活动现场以象征爱情的火烈鸟为主题，搭配精致的甜品、梦幻气球与温馨别致的背景墙，营造出了浪漫甜蜜的活动氛围。本次活动共吸引了六十余名公司内外男女嘉宾的参与，经过现场的了解和交流，最后共有11对男女嘉宾成功牵手。本次活动不仅为公司单身男女提供一个互动交友的平台，在浪漫的七夕节营造了节日氛围，也促进了各公司友谊。



8月19日，由九州通主办的“寻爱情缘——武汉优秀企业职工相亲联谊会”甜蜜登场，来自九州通、华工激光、汉口银行等企业的近200名单身男女嘉宾们来到活动现场，14个趣味游戏关卡、甜蜜的约会告白，丰厚的活动奖品，为嘉宾们带来一次不得不心动的寻爱之旅。



(三) 奋力拼搏 助力全民健身

多年来，九州通积极参与各项社会全民健身活动，如每年的渡江节、马拉松、健康跑等，均能看到九州通人奋力拼搏的矫健身影。以团队形式参加各项运动，既增强了团队凝聚力，展示了九州通人、医药健康从业者健康积极的精神面貌，还以此向大众传递了九州通的健康服务理念，进而影响更多的人关注健康、养成运动锻炼的习惯。

1、九州通健康跑团亮相2018年成都双遗马拉松



2、九州通好药师方队参加第44届武汉7·16渡江节活动



3、九州通好药师方队参加“游出精彩、泳动江城，与军运同行”武汉水上马拉松



(四) 不忘初心 坚守党员信仰

为纪念中国共产党成立97周年，继承和发扬党的优良传统，激励广大党员干部起到模范带头作用，坚定“不忘初心，继续前行”的理想信念，6月21日晚，九州通党委召开了庆祝建党97周年暨“七一”视频表彰大会。全公司1185名共产党员以主会场和分会场的形式参加了此次会议。第二天，党委组织部分在汉党员开展以“传承红旗渠精神，共筑伟大中国梦”为口号的红色之旅主题教育活动，大家一路进行了“红色知识问答”、“红歌接龙”、“宣读入党誓词”、“参观红旗渠纪念馆”等环节，全体党员激情满怀，深受鼓舞和启发。九州通作为湖北省第一家非公企业党组织，建立了以公司党委为核心、以基层党支部为堡垒的党组织体系，未来将时刻发挥党员先锋模范作用，永葆党的先进性。



(五) 弘扬价值 彰显榜样力量

2018年3月28日晚，九州通年度最具价值奖颁奖典礼暨管理者和员工行为准则宣导大会在武汉隆重举行。在九州通领导与各位家人的见证下，从公司层层选拔出的10位最具价值管理者登上了象征着荣誉的领奖台。他们是率先垂范的价值创造者，更是九州通企业文化的践行者，他们专业、敬业，用恪尽职守、勇于拼搏的态度让九州通人的形象更为挺拔。

“文化”引领思想，“理念”驱动行为。继《九州通集团2017版企业理念手册》正式对外发布后，时隔半年，九州通人再次集结所有员工和管理者的集体智慧，以理念为纲、行为为章，提炼编写2018版《员工十项行为准则》《管理者十二项行为准则》，以落地理念，指引行动。弘扬价值，九州通在行动！



三、薪资福利

(一) 建立员工薪酬体系

多年来，九州通以“以岗定薪、以效取酬，兼顾内部公平和外部竞争力”为理念，实行全员劳动合同制。公司根据企业生产经营的实际情况，合理安排员工的劳动生产、休息休假及工资报酬等，公司薪酬体系由岗位工资、业务提成、奖金、补贴及项目奖金等多部分组成。同时，公司每年还通过定期调查，积极完善薪酬福利体系，建立结构清晰、导向明确、科学有竞争力的薪酬激励体系，保证九州通员工能获得具有竞争力与发展空间的薪酬待遇。

(二) 构建社会保障体系

公司依据国家规定和标准从社会保障、健康医疗、住房公积金等多方面、全方位的保障员工权益。

公司为员工构建完善的社会保障体系，按照国家规定建立多层次社会保险体系的要求，依法为所有员工缴纳养老、医疗、工伤、失业和生育等社会保险及住房公积金。同时，公司还免费为员工提供宿舍以缓解员工购房、租房等压力。公司建立了工会、妇联、党委等组织机构，尊重员工的民主权利，同时非常重视员工的身体健康和心理健康，每年组织全体员工进行健康体检，及时了解自身身体状况；定期组织员工进行体育锻炼、户外拓展等活动，帮助员工缓解工作压力，增强体质。



(三) 落实长效激励机制



为了进一步建立健全公司长效激励机制，吸引和留住优秀人才，充分调动九州通管理人员的积极性，提高公司可持续发展的能力，九州通已连续多年推行股权激励机制。继2014年、2015年首次股权激励计划顺利实施后，2017年九州通完成了范围更广、力度更大的股权激励计划，授予了2628名核心骨干共计4862.6725万股份。2018年5月15日第一期股票顺利解锁，员工与公司一起享受到公司发展的成果，成为公司真正的主人翁。



奉献，让社会更加和谐



博爱，是“但愿天下人无病，哪怕架上药蒙尘”的祝福，是“医药通九州，健康送万家”的承诺。多年来，九州通积极投身社会公益，坚持做好医药健康产业的服务商，更做好社会和谐守护者。

一、公益事业

(一) 警民共建 鱼水情深

时值盛夏，为表达对坚守维稳一线的公安干警的敬意和关爱，九州通各分子公司纷纷组织了关爱军警送清凉高温慰问活动。活动中，各公司为盛夏酷暑中仍然坚守岗位的工作人员和民警们送去了西瓜、纯净水、藿香正气液等防暑用品，为大家带来了一丝清凉和最诚挚的问候。

此次走访慰问活动加深了军警人民之间的鱼水深情，也体现了九州通的社会责任感。盛夏送清凉，高温送关爱，九州通在行动。

伊犁九州通“警民共建 鱼水情深”慰问活动



内蒙古九州通携手太极“关爱交警送清凉”高温慰问活动



天津九州通达“防暑降温送清凉 拥军共叙鱼水情”为消防官兵送清凉活动



菏泽九州通“盛夏送清凉 暖心进行中”慰问活动



(二) 关注健康 关爱环卫天使

11月22日，为了关爱环卫天使的身体健康，引导环卫工人主动关注自身健康状况，提高预防疾病能力，并让它们感受到社会对他们的尊敬和关爱，九州通旗下好药师大药房、北京九州通工会等联合北京市大兴区总工会开展了“关爱环卫天使 透骨灵橡胶膏”赠药爱心活动。此次活动中，好药师大药房的医务人员义务为环卫工人开展健康检查，并向其宣传卫生保健知识，指导他们做好常见病、相关职业病的预防。



(三) 扎根当地 回馈社会

冬日的拉萨空气冷冽，1月11日早上，冒着严寒，西藏公司一行驱车来到拉萨市堆龙德庆区乃琼镇德吉康萨居委会，看望和慰问这里的农牧民群众。这些异地搬迁过来的农牧民们大部分来自偏远的农牧区，生活比较贫困，受教育程度低且不通汉语，在工作人员的安排下，公司领导向家有适龄婴儿的困难农牧民群众逐一发放了奶粉等救助物资。此次慰问活动，实实在在的温暖和帮助了异地搬迁的农牧民，把企业的爱心和温暖送到了困难群众的心中，用实际行动拉近了与群众、政府的距离，体现了企业“扎根当地、回馈社会”的宗旨。



(四) 奉献爱心 帮扶弱势群体

12月18日，新疆博赛九州通总经理带着一批冬季常规感冒类药品来到博乐市康养中心，看望慰问了康养中心的60余名患者，以此帮扶社会残障人士能够更好的回归社会、融入社会，为残障人士奉献一份关爱。19日下午，博乐市康养中心一行四人为表示对新疆博赛九州通的感谢特地来到公司并送上书写“大爱无疆，情深似海”锦旗一面，表达他们的感激之情。



(五) 衣暖人心，让爱传递

“赠人玫瑰，手留余香”一件衣物送出一份温暖，一颗爱心带来一份感动，一件旧衣服，不足以改变贫困群众的生活，但这份举手之劳的爱心，却能感召身边更多的人，凝聚更多的爱心力量，为贫困群众送去无微不至的温暖。

12月12日，安徽九州通行政部发起了以“衣暖人心，让爱传递”为主题的爱心捐赠倡议活动。据统计，此次募捐共收到了满满十五箱物品，包含不同季节的衣服、鞋子、书籍、毛毯等。一款款整洁的寒衣，一件件生活用品，凝聚着徽九人满满的爱心，展示着九州通的家文化情怀。



二、精准扶贫

“落其实者思其树，饮其水者怀其源”，为进一步发挥上市公司在服务国家脱贫攻坚战略中的作用，2018年，公司积极响应国家精准扶贫政策号召，加大帮扶脱贫资金的投入，由公司党委牵头，针对定点帮扶县开展各项扶贫活动，为精准扶贫工作作出了积极贡献。同时，公司积极参与开展基础设施建设、文化教育和医疗卫生等扶贫、救困工作，多次向湖北省内贫困地区贫困村以及湖北省红十字会捐款捐物，扶贫总投入达1,188.53万元。

(一) 村企结对，助力贫困村建设

为拥护政府开展的“百企帮百村·党建助振兴”活动，3月5日，新疆喀什九州通公司领导带队赶赴“罕南力克镇恰喀(17)村”，对当地贫困家庭进行了慰问，为村民们带去了由全体喀什九州通员工捐赠的爱心物资。活动中，总经理与驻村书记徐万里进行了亲切的交谈，并表示今后对“罕南力克镇恰喀(17)村”在物资上会持续提供帮助，推动脱贫攻坚与乡村振兴互促共进，高质量打赢打好精准扶贫攻坚战。



9月18日上午，内蒙古九州通党支部携公司工会委员会，联合呼和浩特市赛罕区药监局驻村干部，开展了精准扶贫关爱慰问活动，为赛罕区金河镇西黑碳板村精准扶贫的8户人家送去了关爱与慰问。



(二) 爱心关怀，参与扶贫日活动

10月17日是全国扶贫日，墩润坦乡特召开“关注贫困 传递爱心 鼓励创新 政策传达”扶贫文化广场活动，库尔勒九州通积极响应开发区管委会的号召，对尉犁县墩润坦乡的贫困户进行了援助帮扶。此次活动中，库尔勒公司领导在细致了解各家各户的情况后，有针对性的为每家送去了爱心关怀，希望能为贫困村民贡献自己的一份力量。



三、绿色家园

“历览前贤国与家，成由勤俭败由奢”一直是中华民族的优良传统，树立勤俭节约意识是创建节约型企业的内在要求，是实现企业科学发展的根本出路。当今社会，树立节约意识，以尽可能少的消耗获取经济社会效益的最大化，显得日益迫切和重要。九州通树立了节约理念——精打细算、勤俭持家、该花则花、能省则省、节约光荣、浪费可耻，在公司开展节约活动，取得了很大的成效。

(一) 光盘行动 拒绝浪费

“一粥一饭当思来之不易，半丝半缕恒念物力维艰”，九州通总部及各区域公司食堂打出号召员工节约粮食的标语，时刻提醒员工树立节约意识，响应光盘行动。



(二) 植树造林 美化家园

春回大地，万象更新，植树添绿正当时。绿化祖国、美化家园，是我们义不容辞的责任和义务。

3月24日上午，北京公司组织开展了“春暖花开 共植绿色梦想”植树活动，公司党员以及各部门共计40余位同事积极参加了活动。大家合理分工，扶树、填土、浇水，有条不紊进行，本次活动还设有企业理念之树填色的环节，大家亲手用一片片写有九州通理念的树叶将理念之树填充的枝繁叶茂。活动结束后，全体人员合影留念，并为每一位参与植树的家人发放了绿植。



(三) 践行理念，强化意识

为倡导全员节约，在公司范围内营造节约氛围，引导全体员工以实际行动从自身做起，从身边小事做起，践行节约理念，争做节约先锋，公司行政管理总部于5月10日至5月30日组织开展手绘节约海报PK赛。丹青意造本无法，画圣胸中常有诗。本次活动，公司行政管理总部共收到26份各部门作品，总共5239人次参加本次投票活动，各部门各尽其才、发挥创意，将节约理念与本部门工作紧密结合，丹青与水墨并驾齐驱，颜料与水彩刀光剑影。

9月20日，由行政管理总部组织举办，为期两天的健康与节约主题活动展顺利落幕。此次活动包含“勤俭节约人人有责，饮食健康人人有益”两大主题。通过实物展示、海报宣传直观的表达形式，将节约理念与饮食健康两者完美融合在一起。在活动现场，由行政管理总部工作人员现场展示了废弃的纸张、电池对环境的污染、节电节水小窍门，通过一连串数据对比及配套的文字说明，让大家对节约资源的重要性有了更深刻的体会，再次强化了员工节约与环保的意识。



一、展望未来

感谢您用心阅读九州通2018年社会责任报告，这是我们连续九年向社会发布企业社会责任报告。回顾以往，九州通以高度的社会责任感，通过多种渠道、多种形式切实履行社会责任，取得了一定的成效，积累了一定的经验。但是，我们深知，社会责任是一项长期的、持续的责任，需要公司不断探索、完善和实践创新。2019年，我们将在总结经验、检讨不足的基础上，不断完善公司社会责任管理体系，提高社会责任履行能力，加强与各利益相关方的沟通与交流，主动接受社会各界的监督。我们愿意与社会各界合作，积极分享经验，努力带动更多群体与组织关注社会，回报社会。

我们非常希望您能够对本报告进行评价，并提出您的宝贵意见，帮助我们对本报告进行持续改进。若您对本报告书有任何建议，欢迎来信至：securities@jztcy.com。

本版发行日期：2019年4月

二、(GRI) 指标索引
G3.1 指标内容索引表

第一部分：战略与概况

1. 战略与分析		
编号	指标内容	页码
1.1	机构最高决策者就可持续发展与机构及其战略的相关性的说明	6
1.2	主要影响、风险及机遇的描述	18
2. 机构概况		
编号	指标内容	页码
2.1	机构名称	7
2.2	主要品牌、产品和/或服务	7
2.3	机构的运营架构，包括主要部门、运营公司、附属及合资企业	9
2.4	机构总部的位置	7
2.5	机构在多少个国家运营，在哪些国家有主要业务，或那些国家与报告所述的可持续发展事宜特别相关	7
2.6	所有权的性质及法律形式	7
2.7	机构所服务的市场（包括地区细分、所服务的行业、客户/受患者的类型）	7
2.8	报告机构的规模	7
2.9	报告期内机构规模、架构或所有权方面的重大变化	9
2.1	报告期内所获得的奖项	14
3. 报告参数设置		
编号	指标内容	页码
3.1	所提供信息的报告期（如财政年度/日历年）	4
3.2	上一份报告的日期（如有）	4
3.3	报告周期（如每年、每两年一次）	4
3.4	查询报告或报告内容的联络点	4
3.5	界定报告内容的过程	4
3.6	报告的边界（如国家、部门、附属机构、租用设施、合资企业、供应商）。详情参看GRI《边界规章》	4
3.7	指出任何有关报告范围及边界的限制	4
3.8	根据什么基础，报告合资企业、附属机构、租用设施、外包业务及其他可能严重影响不同报告期和/或不同机构间可比性的实体	4
3.9	数据测量方法及计算基准，包括用以编制指标及其他信息各种估测所依据的假设及方法	4
3.1	解释重订前期报告所载信息的影响及重订的原因（例如合并/收购、基准年份/期间变化、业务性质和测量方法变化）	4
3.11	报告的范围、边界或所用的测量方法与此前报告期间的重大差异	4
3.12	用表格确定各标准披露在报告中的位置	1-2
3.13	机构为报告寻求外部审验的政策及现行措施	4

4. 治理、承诺和利益相关方参与		
编号	指标内容	页码
4.1	机构的治理架构, 包括最高治理机构下负责特定事务的各个委员会, 例如制定战略或组织监管的委员会	9
4.2	指出最高治理机构的主席是否兼任行政职位	10
4.3	如机构属单一董事会架构, 请指出最高治理机构中独立和/或非执行成员的人数和性别	10-11
4.4	股东及员工向最高治理机构提出指导或建议的机制	20
4.5	对最高治理机构成员、高层经理及行政人员的报酬 (包括离职安排) 与机构绩效 (包括社会及环境绩效) 之间的关系。	10-11
4.6	避免最高治理机构出现利益冲突的程序	20
4.7	如何决定最高治理机构及其委员会成员的组成, 应具备的资格及专长, 包括对性别和其他多样性指标的考虑	20
4.8	机构内部制定的使命陈述或价值观, 行为守则, 及关乎经济、环境及社会绩效的原则, 以及其实施状况	5-6
4.9	最高治理机构对报告机构如何确定和管理经济、环境及社会绩效 (包括相关的风险、机遇), 以及对机构是否遵守国际公认的标准、行为守则及原则的监督程序。	10
4.1	评估最高治理机构本身绩效的程序, 特别是有关经济、环境及社会的绩效	10
4.11	解释机构是否及如何按预警方针或原则行事	40
4.12	机构参与或支持的外界发起的经济、环境及社会公约、原则或其他倡议	58
4.13	机构加入的协会 (如行业协会) 和/或全国/国际倡议组织的会籍, 及机构在此类组织的治理机构中占有席位、参与组织的项目或委员会、除定期缴纳会费外, 提供大额捐赠; 或视此等会籍具有战略意义。此会籍主要指以机构名义参与的	60
4.14	机构的利益相关方群体列表	26
4.15	识别及决定选择谁成为利益相关方的根据	26
4.16	利益相关方参与的方法, 包括按不同的利益相关方类型及组别的利益相关方参与频率	21
4.17	利益相关方参与的过程中提出的关键主题及顾虑, 以及机构回应的方式 (包括以报告回应)	21

第二部分: 各层面管理方法

经济		
编号	指标内容	页码
经济绩效		
EC1	机构产生及分配的直接经济价值, 包括收入、运营成本、员工薪酬、捐款及其他社区投资、留存收益、向出资人及政府支付的款项	24/25/26/60
EC2	气候变化对机构活动产生的财务影响及其风险、机遇	41
EC3	机构养老金固定收益计划所需资金的覆盖范围	55
EC4	政府给予的重大财政补贴	无

市场表现		
编号	指标内容	页码
Ec5	不同性别的工资起薪水平与机构重要运营地点当地的最低工资水平的比例范围	44/55
EC6	机构在各重要运营地点对当地供应商的政策, 措施及支出比例	28
EC7	机构在重要运营地点聘用当地社区员工的程序, 以及在当地社区聘用高层管理人员所占的比例	44
间接经济影响		
EC8	机构通过商业活动、实物捐赠或免费专业服务等形式主要为公共利益开展的基础设施投资及服务及其影响	59
EC9	机构对其重大间接经济影响 (包括影响的程度) 的理解和说明	31
环境		
编号	指标内容	页码
物料		
EN1	所用物料的重量或体积	不适用
EN2	采用经循环再造的物料的百分比	不适用
能源		
EN3	初级能源的直接能源消耗量	不适用
EN4	初级能源的间接能源消耗量	不适用
EN5	通过节约和提高能效节省的能源	61
EN6	提供具有能源效益或基于可再生能源的产品及服务的计划, 以及计划的成效	61
EN7	减少间接能源消耗的计划, 以及计划的成效	61
水		
EN8	按源头说明总耗水量	不适用
EN9	因取水而受重大影响的水源	不适用
EN10	循环及再利用水的百分比及总量	不适用
生物多样性		
EN11	机构在环境保护区或其他具有重要生物多样性意义的地区或其毗邻地区, 拥有、租赁或管理土地的位置及面积	不适用
EN12	描述机构的活动、产品及服务在生物多样性方面, 对保护区或其他具有重要生物多样性意义的地区的重大影响	不适用
EN13	受保护或经修复的栖息地	不适用
EN14	管理对生物多样性影响的战略、目前的行动及未来计划	不适用
EN15	按濒危风险水平, 说明栖息地受机构运营影响, 列入国际自然保护联盟(IUCN)红色名录及国家保护名册的物种数量	不适用
废气、污水及废弃物		
En16	按质量说明, 直接和间接温室气体总排放量	不适用
EN17	按质量说明, 其它相关间接温室气体排放量	不适用
EN18	减少温室气体排放的计划及其成效	不适用
EN19	按质量说明, 臭氧消耗性物质的排放量	不适用

En20	按类别及质量说明, 氮氧化物(NO)、硫氧化物(SO)及其它主要气体的排放量	不适用
EN21	按重量及排放目的地说明污水排放总量	不适用
EN22	按类别及处理方法说明废弃物总重量	不适用
EN23	严重泄露的总次数及总量	不适用
EN24	按照《巴塞尔公约》附录I、II、III、VIII的条款视为有毒的废弃物经运输、输入、输出或处理的重量, 以及运往全世界的废弃物的百分比	不适用
分比		
EN25	受机构污水及其他(地表)径流排放严重影响的的水体及相关栖息地的位置、面积、保护状态及生物多样性价值	不适用
产品和服务		
EN26	降低产品及服务的环境影响的计划及其成效	不适用
EN27	按类别说明, 售出产品及回收售出产品包装物料的百分比	不适用
遵守法规		
EN28	违反环境法律法规被处重大罚款的金额, 以及所受非经济处罚的次数	无
交通运输		
EN29	为机构运营目的而运输产品、其它货物及物料以及机构员工交通所产生的重大环境影响	不适用
整体情况		
EN30	按类别说明总环保开支及投资	61
劳工实践及体面工作		
编号	指标内容	页码
雇佣		
LA1	按雇佣类型、雇佣合约及地区划分的劳动力总数, 并按性别区分	44
LA2	按年龄组别、性别及地区划分的新进员工和员工流失总数及比率	44
LA3	按主要业务地区划分, 只提供给全职员工(不给予临时或兼职员工)的福利	44
LA15	按性别划分, 产假/陪产假后回到工作和保留工作的比率	44
劳 / 资关系		
LA4	受集体协商协议保障的员工百分比	44
LA5	有关重大运营变化的最短通知期, 包括指出该通知期是否在集体协议中具体说明	44
职业健康与安全		
LA6	由劳资双方组建的职工健康与安全委员会中能帮助员工监督和评价健康与安全相关项目的员工代表在总职工人数中所占的百分比	40
LA7	按地区和性别划分的工伤、职业病、误工及缺勤比率, 以及和工作有关的死亡人数	44
LA8	为协助劳工及其家属或社区成员应对严重疾病而安排的教育、培训、辅导、预防与风险控制计划	45-48
LA9	与工会达成的正式协议中的健康与安全议题	55

培训与教育		
LA10	按性别和员工类别划分, 每名员工每年接受培训的平均时数	47
La11	加强员工持续就业能力及协助员工转职的技能管理及终生学习计划	47
LA12	按性别划分, 接受定期绩效及职业发展考评的员工百分比	44
多元化与平等机会		
LA13	按性别、年龄组别、少数族裔成员及其它多元化指标划分, 治理机构成员和各类员工的组成	44
男女同工同酬		
LA14	按员工类别和主要运营地区划分, 男女基本薪金和报酬比率	44
人权		
编号	指标内容	页码
投资和采购措施		
HR1	含有人权条款或已进行人权审查的重要投资协议和合约的总数及百分比	无
HR2	已进行人权审查的重要供应商、分包商、其他商业伙伴的百分比, 以及采取的行动	无
HR3	就经营相关的人权政策及程序, 员工接受培训的总小时数, 以及受培训员工的百分比	47
非歧视		
HR4	歧视个案的总数, 以及机构采取的纠正行动	无
结社自由和集体议价权		
HR5	已发现可能违反或严重危及结社自由及集体谈判的运营点或主要供应商, 以及保障这些权利的行动	无
童工		
HR6	已发现具有严重童工事件风险的运营点和主要供应商, 以及有助于有效杜绝童工的措施。	无
强迫与强制劳工		
HR7	已发现具有严重强迫与强制劳动事件风险的运营点和主要供应商, 以及有助消除一切形式的强迫与强制劳动的措施。	无
安保措施		
HR8	安保人员在运营相关的人权政策及程序方面接受培训的百分比	37
原住民权利		
HR9	涉及侵犯原住民权利的个案总数, 以及机构采取的行动	无
评估		
HR10	接受人权审查和/或影响评估的运营点的百分比和总数	无
纠正		
HR11	经由正式申诉机制解决的与人权有关的申诉数量。	无

社会		
编号	指标内容	页码
当地社区		
SO1	实施了当地社区参与、影响评估和发展计划的运营点比例	无
SO9	对当地社区具有重大潜在影响或实际负面影响的运营点	无
SO10	在对当地社区具有重大潜在影响或实际负面影响的运营点实施的预防和消除措施	无
腐败		
SO2	已实施腐败风险分析的业务单位的总数及百分比	38
SO3	已接受机构的反腐败政策及程序培训的雇员的百分比	38
SO4	针对腐败个案所采取的行动	38
公共政策		
SO5	对公共政策的立场，以及在发展及游说公共政策方面的参与	60
SO6	按国家说明，对政党、政治人士及相关组织做出财务及实物捐献的总值	60
反竞争行为		
SO7	涉及反竞争行为、反托拉斯和垄断措施的法律诉讼的总数及其结果	无
遵守法规		
SO8	违反法律法规被处重大罚款的金额，以及所受非经济处罚的次数	无
产品责任		
编号	指标内容	页码
客户健康和安全的		
PR1	在生命周期阶段为改进产品和服务的在健康与安全上的影响而进行的评估，以及须接受这种评估的重要产品及服务类别的百分比	28
PR2	按后果类别说明，违反有关产品及服务健康与安全影响的法规及自愿性准则的事件总数	无
产品和服务标识		
PR3	程序要求的产品及服务信息种类，以及需要标明这种信息的重要产品及服务的百分比	31
PR4	按后果类别说明，违反有关产品及服务信息和标识的法规及自愿性准则的事件总数	无
PR5	有关客户满意度的措施，包括调查客户满意度的结果	30
市场推广		
PR6	为遵守有关市场推广（包括广告、推销及赞助）的法律、标准及自愿性准则而制定的计划	无
PR7	按后果类别说明，违反有关市场推广（包括广告、推销及赞助）的法规及自愿性准则的事件总数	无
客户隐私权		
PR8	侵犯客户隐私权及遗失客户资料的经证实投诉总数	无
遵守法规		
PR9	如有违反提供及使用产品及服务的法律法规，说明相关重大罚款的总金额	无

三、联系我们

九州通 董事会秘书处
 总部地址：中国 湖北省武汉市汉阳区龙阳大道特8号
 邮编：430051
 电话：027-84683017
 传真：027-84451256

