

证券代码：000803

证券简称：金宇车城

公告编号：2020-59

四川金宇汽车城(集团)股份有限公司 2019 年年度报告摘要

一、重要提示

本年度报告摘要来自年度报告全文，为全面了解本公司的经营成果、财务状况及未来发展规划，投资者应当到证监会指定媒体仔细阅读年度报告全文。

董事、监事、高级管理人员异议声明

姓名	职务	内容和原因
----	----	-------

声明

除下列董事外，其他董事亲自出席了审议本次年报的董事会会议

未亲自出席董事姓名	未亲自出席董事职务	未亲自出席会议原因	被委托人姓名
-----------	-----------	-----------	--------

非标准审计意见提示

适用 不适用

中喜会计师事务所（特殊普通合伙）对本年度公司财务报告出具了带有“持续经营重大不确定性段落”的无保留意见的审计报告，公司董事会出具了专项说明，监事会、独立董事对此发表了意见，请投资者注意阅读。

董事会审议的报告期普通股利润分配预案或公积金转增股本预案

适用 不适用

公司计划不派发现金红利，不送红股，不以公积金转增股本。

董事会决议通过的本报告期优先股利润分配预案

适用 不适用

二、公司基本情况

1、公司简介

股票简称	金宇车城	股票代码	000803
股票上市交易所	深圳证券交易所		
联系人和联系方式	董事会秘书		证券事务代表
姓名	宋玉飞	潘茜	
办公地址	四川省南充市嘉陵区嘉南路三段 1 号盛世天城		四川省南充市嘉陵区嘉南路三段 1 号盛世天城
传真	0817-6170777	0817-6170777	
电话	0817-6170888	0817-6170888	
电子信箱	scjmy@vip.sina.com	scjmy@vip.sina.com	

2、报告期主要业务或产品简介

报告期内公司从事的主要业务包括新能源电气设备及配件研发、设计、制造、销售，物业经营管理和商业地产销售、电力运维等。在智临电气解除股转协议、房产公司处置之后，公司尚处于经营战略调整过程中，新业务暂未拓展，2020年将开展合同能源管理业务，并拟通过收购十方环能快速进入环保领域。

3、主要会计数据和财务指标

(1) 近三年主要会计数据和财务指标

公司是否需追溯调整或重述以前年度会计数据

是 否

单位：元

	2019 年	2018 年	本年比上年增减	2017 年
营业收入	23,529,152.29	491,244,712.92	-95.21%	299,176,964.83
归属于上市公司股东的净利润	-192,697,168.69	8,139,657.13	-2,467.39%	16,841,438.37
归属于上市公司股东的扣除非经常性损益的净利润	-186,359,367.88	-197,094,689.48	-20.66%	536,871.78
经营活动产生的现金流量净额	45,311,287.51	97,918,083.58	-53.73%	-42,613,586.90
基本每股收益（元/股）	-1.5086	0.06	-2,614.33%	0.13
稀释每股收益（元/股）	-1.5086	0.06	-2,614.33%	0.13
加权平均净资产收益率	-2,061.88%	9.89%	-2,071.77%	24.12%
	2019 年末	2018 年末	本年末比上年末增减	2017 年末
总资产	385,774,960.90	1,316,028,790.82	-70.69%	1,297,315,616.37
归属于上市公司股东的净资产	-110,767,672.83	86,395,697.50	-228.21%	78,256,040.37

(2) 分季度主要会计数据

单位：元

	第一季度	第二季度	第三季度	第四季度
营业收入	4,637,040.32	6,635,880.26	6,050,702.55	6,205,529.16
归属于上市公司股东的净利润	-16,997,987.40	-32,618,574.29	-13,236,983.53	-132,063,372.18
归属于上市公司股东的扣除非经常性损益的净利润	-17,226,985.63	-14,369,691.79	-11,740,736.77	-152,396,038.94
经营活动产生的现金流量净额	64,464,171.86	-2,353,469.56	-7,268,000.64	-9,531,414.15

上述财务指标或其加总数是否与公司已披露季度报告、半年度报告相关财务指标存在重大差异

是 否

4、股本及股东情况

(1) 普通股股东和表决权恢复的优先股股东数量及前 10 名股东持股情况表

单位：股

报告期末普通股股东总数	6,048	年度报告披露日前一个月末普通股股东总数	5,960	报告期末表决权恢复的优先股股东总数	0	年度报告披露日前一个月末表决权恢复的优先股股东总数	0
前 10 名股东持股情况							
股东名称	股东性质	持股比例	持股数量	持有有限售条件的股份数量	质押或冻结情况		
					股份状态	数量	
成都金宇控股集团集团有限公司	境内非国有法人	23.51%	30,026,000		质押	30,026,000	
					冻结	30,026,000	

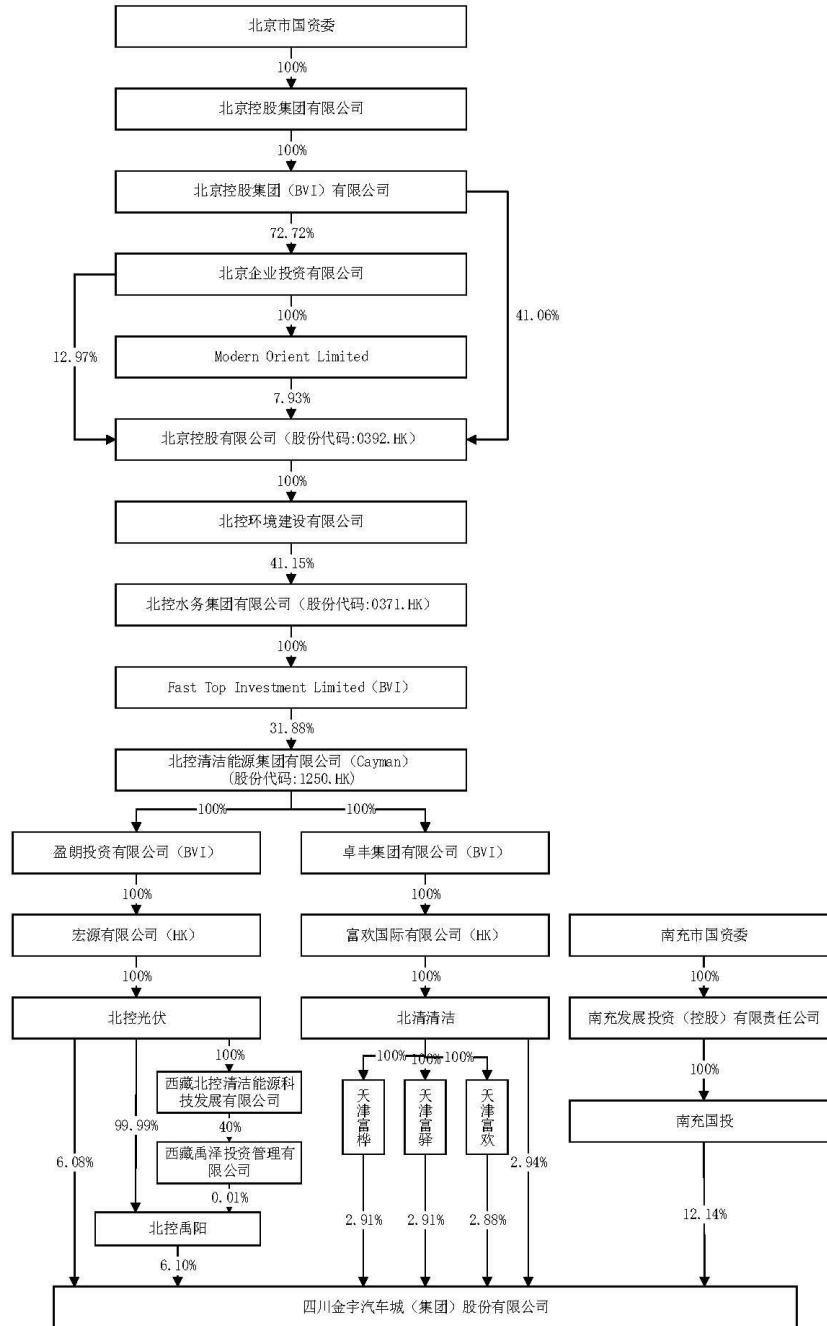
南充市国有资产投资经营有限责任公司	国有法人	12.14%	15,508,455			
西藏瑞东财富投资有限责任公司—瑞东梧桐一号投资基金	其他	7.10%	9,063,615			
福州北控禹阳股权投资合伙企业(有限合伙)	境内非国有法人	6.10%	7,786,541			
北京北控光伏科技发展有限公司	境内非国有法人	6.08%	7,762,854			
北京拓量投资中心(有限合伙)	境内非国有法人	3.00%	3,830,000			
北清清洁能源投资有限公司	境内非国有法人	2.94%	3,760,200			
天津富驿企业管理咨询有限公司	境内非国有法人	2.91%	3,716,400			
天津富桦企业管理咨询有限公司	境内非国有法人	2.91%	3,713,800			
天津富欢企业管理咨询有限公司	境内非国有法人	2.88%	3,680,746			
上述股东关联关系或一致行动的说明	公司已知北京北控光伏科技发展有限公司、北清清洁能源投资有限公司、天津富驿企业管理咨询有限公司、天津富桦企业管理咨询有限公司、天津富欢企业管理咨询有限公司、南充市国有资产投资经营有限责任公司为一致行动人；福州北控禹阳股权投资合伙企业(有限合伙)是北京北控光伏科技发展有限公司的控股子公司，存在关联关系，公司未知其他股东是否存在关联关系或一致行动关系。					
参与融资融券业务股东情况说明(如有)	无					

(2) 公司优先股股东总数及前 10 名优先股股东持股情况表

适用 不适用

公司报告期无优先股股东持股情况。

(3) 以方框图形式披露公司与实际控制人之间的产权及控制关系



5、公司债券情况

公司是否存在公开发行并在证券交易所上市，且在年度报告批准报出日未到期或到期未能全额兑付的公司债券
否

三、经营情况讨论与分析

1、报告期经营情况简介

2019年，公司囿于资金困局，外部融资渠道严重恶化，内部自身造血功能不足，诉讼缠身，业绩下滑较大。房地产销售及物业管理、新能源电气设备、电力运维等业务营收均呈现较大幅度降低。报告期仅实现营业收入2352.92万元，较去年同期减少95.21%；实现归属于上市公司股东的净利润-19269.72万元，与去年同期相比由盈转亏。

其中，新能源电气设备业务方面，自2018年“5·31光伏政策”后，智临电气业务受到冲击后一直未好转，其流动性紧张局面仍未改善，累计诉讼较多，严重影响其业务开展，仅实现营业收入239.23万元；

房地产销售及物业管理方面，房地产业务盈利能力较弱，且无土地储备，不足以支撑地产业务的持续发展。报告期内，房产销售收入仅实现营业收入62.17万元，物业经营管理收入1702.71万元；

电力运维业务报告期内实现营业收入348.80万元。

鉴于电力运维业务需要较高的前期资金投入，不符合公司当前实际情况，公司转让了持有的北控智能云36%股份，仅保留参股19%，该公司不再纳入公司合并报表范围。

为聚焦新主营业务，公司转让了金宇房产100%股权，至2019年12月20日，金宇房产完成工商变更登记手续，金宇房产股权已过户至瑞聪投资名下。

2019年11月，因上市公司未支付第二笔股转款7667万元，原智临电气股东向法院提起诉讼请求解除协议，上市公司支付第二笔股转款。随后上市公司以智临电气原股东未按约定时间履行消除同业竞争的承诺为依据提起反诉，请求解除协议，交易对方退还第一笔股转款。2019年12月20日，法院依法判决解除协议。

面对困境，公司迅速决策，管理团队上下一心，筹划并实施了通过股权激励来改善公司现金流、提高团队凝聚力，并筹划通过发行股份购买资产来加快公司战略业务转型，推进产业发展。通过上述措施，相信公司定能在2020年扭转经营窘境。

2、报告期内主营业务是否存在重大变化

是 否

3、占公司主营业务收入或主营业务利润 10%以上的产品情况

适用 不适用

单位：元

产品名称	营业收入	营业利润	毛利率	营业收入比上年同期增减	营业利润比上年同期增减	毛利率比上年同期增减
物管费	3,101,299.42	773,198.62	24.93%	-17.22%	-46.31%	-13.51%
水电费	3,525,922.01	217,728.75	6.18%	-2.98%	-217.89%	11.26%
商铺租赁	10,399,905.61	4,293,711.08	41.29%	4.76%	-215.95%	78.59%
电力运维	3,488,024.31	2,039,687.74	58.48%	-39.13%	-54.89%	-20.42%

4、是否存在需要特别关注的经营季节性或周期性特征

是 否

5、报告期内营业收入、营业成本、归属于上市公司普通股股东的净利润总额或者构成较前一报告期发生重大变化的说明

适用 不适用

2019年，公司囿于资金困局，外部融资渠道严重恶化，内部自身造血功能不足，诉讼缠身，且处于战略转型阶段，业绩下滑较大。房地产销售及物业管理、新能源电气设备、电力运维等业务营收均呈现较大幅度降低。

6、面临暂停上市和终止上市情况

适用 不适用

7、涉及财务报告的相关事项

(1) 与上年度财务报告相比，会计政策、会计估计和核算方法发生变化的情况说明

适用 不适用

财政部于 2017 年修订印发了《企业会计准则第 22 号——金融工具的确认和计量》（财会[2017]7 号）、《企业会计准则第 23 号——金融资产转移》（财会[2017]8 号）和《企业会计准则第 24 号——套期会计》（财会[2017]9 号）、《企业会计准则第 37 号——金融工具列报》（财会[2017]14 号）（上述准则以下统称“新金融工具准则”）。在境内外同时上市的企业以及在境外上市并采用国际财务报告准则或企业会计准则编制财务报表的企业，自 2018 年 1 月 1 日起执行新金融工具准则；其他境内上市企业自 2019 年 1 月 1 日起执行新金融工具准则。公司于 2019 年 1 月 1 日开始执行上述新金融工具准则。

本公司结合所处行业的变化情况、公司产品销售中货款回收情况，预期账龄为 2-3 年的应收款项回款风险加大，为客观、公允地反映公司的财务状况和经营成果，在原有准备计提比例 30% 基础上，上调 5% 对其进行相应调整。

财政部于 2019 年 9 月发布了《关于修订印发合并财务报表格式（2019 版）的通知》（财会〔2019〕16 号），对合并财务报表格式进行了修订。

(2) 报告期内发生重大会计差错更正需追溯重述的情况说明

适用 不适用

公司报告期无重大会计差错更正需追溯重述的情况。

(3) 与上年度财务报告相比，合并报表范围发生变化的情况说明

适用 不适用

与上期相比，本期纳入合并财务报表范围的主体减少 5 家，其中：公司处置全资子公司南充金宇房地产有限公司（以下简称“金宇房产”）的全部股权，金宇房产及其子公司南充蜀成物业管理有限公司、南充诺亚方舟商贸管理有限公司、本期不再纳入合并范围，处置公司持有的江苏北控智临电气科技有限公司 55% 股权、本次不再纳入合并范围；转让西藏北控智能云科技有限公司部分股权而失去控制权。

四川金宇汽车城（集团）股份有限公司

法定代表人：匡志伟

二〇二〇年四月二十九日