



BUYDEEM  
北鼎

# 2020 半年度报告



深圳市北鼎晶辉科技股份有限公司

股票简称 北鼎股份

股票代码 300824

## 第一节 重要提示、目录和释义

公司董事会、监事会及董事、监事、高级管理人员保证半年度报告内容的真实、准确、完整，不存在虚假记载、误导性陈述或者重大遗漏，并承担个别和连带的法律责任。

公司负责人 **GEORGE MOHAN ZHANG**、主管会计工作负责人牛文娇及会计机构负责人(会计主管人员)江林声明：保证本半年度报告中财务报告的真实、准确、完整。

所有董事均已出席了审议本报告的董事会会议。

本报告所涉及的未来计划等前瞻性陈述可能受宏观经济环境、市场环境等因素的影响而存在一定的不确定性，不构成公司对投资者的实质承诺，敬请投资者注意投资风险。

公司在本报告第四节“经营情况讨论与分析”中“九、公司面临的风险和应对措施”部分，详细描述了公司经营中可能存在的风险及应对措施，敬请投资者关注相关内容。

公司经本次董事会审议通过的利润分配预案为：以 **217,400,000** 股为基数，向全体股东每 **10** 股派发现金红利 **2** 元（含税），送红股 **0** 股（含税），不以公积金转增股本。

## 目录

第一节 重要提示、目录和释义.....	2
第二节 公司简介和主要财务指标.....	5
第三节 公司业务概要.....	8
第四节 经营情况讨论与分析.....	13
第五节 重要事项.....	26
第六节 股份变动及股东情况.....	32
第七节 优先股相关情况.....	36
第八节 可转换公司债券相关情况.....	37
第九节 董事、监事、高级管理人员情况.....	38
第十节 公司债券相关情况.....	39
第十一节 财务报告.....	40
第十二节 备查文件目录.....	119

## 释义

释义项	指	释义内容
北鼎股份、本公司、公司	指	深圳市北鼎晶辉科技股份有限公司
晶辉电器集团、控股股东	指	晶辉电器集团有限公司（HK），北鼎股份控股股东
实际控制人	指	GEORGE MOHAN ZHANG、张北
北鼎科技、北鼎	指	深圳市北鼎科技有限公司，北鼎股份全资子公司
北鼎手边	指	深圳前海北鼎手边科技有限公司
北辰烘焙	指	深圳前海北辰烘焙科技有限公司
北翰林	指	深圳市北翰林科技有限公司，北鼎股份全资子公司
晶辉贸易	指	晶辉贸易有限公司（HK），北鼎股份全资子公司
晶辉电器（深圳）	指	晶辉电器（深圳）有限公司，张北控制的公司
山东北鼎	指	北鼎科技（山东）有限公司
四川鼎北	指	四川鼎北科技有限公司
上海鼎北	指	上海鼎北科技有限公司
鼎北贸易	指	香港鼎北贸易有限公司
东莞晶辉	指	东莞市北鼎晶辉智能科技有限公司
北鼎晶辉科技	指	深圳市北鼎晶辉科技有限公司
董事会	指	深圳市北鼎晶辉科技股份有限公司董事会
监事会	指	深圳市北鼎晶辉科技股份有限公司监事会
股东大会	指	深圳市北鼎晶辉科技股份有限公司股东大会
公司章程	指	深圳市北鼎晶辉科技股份有限公司章程
iF 工业设计奖	指	由德国历史最悠久的工业设计机构：汉诺威工业设计论坛(iF Industrie Forum Design)每年定期举办的，它以“独立、严谨、可靠”的评奖理念闻名于世，旨在提升大众对于设计的认知。
红点工业设计奖	指	红点工业设计奖，是由德国设计协会创立，至今已有超过 60 年的历史，通过对产品设计，传达设计以及设计概念的竞赛。
IDEA 工业设计奖	指	IDEA 全称 International Design Excellence Awards，美国工业设计奖。IDEA 由美国商业周刊主办、美国工业设计师协会担任评审的工业设计竞赛。每年由美国工业设计师协会从特定的工业领域选出顶级的产品设计，授予工业设计奖（IDEA），并公布于当期的商业周刊杂志。
报告期	指	2020 年 1 月 1 日至 2020 年 6 月 30 日
OEM	指	品牌商提供产品外观设计、图纸等产品方案，企业负责开发和生产等环节，根据品牌商订单代工生产，最终由品牌商销售。
ODM	指	企业根据品牌商的产品规划进行产品设计和开发，然后按品牌商的订单进行生产，产品生产完成后销售给品牌商。

## 第二节 公司简介和主要财务指标

### 一、公司简介

股票简称	北鼎股份	股票代码	300824
股票上市证券交易所	深圳证券交易所		
公司的中文名称	深圳市北鼎晶辉科技股份有限公司		
公司的中文简称（如有）	北鼎股份		
公司的外文名称（如有）	Shenzhen Crastal Technology Co.,Ltd		
公司的外文名称缩写（如有）	Buydeem Group		
公司的法定代表人	GEORGE MOHAN ZHANG		

### 二、联系人和联系方式

	董事会秘书	证券事务代表
姓名	牛文娇	李冠楠、车舟
联系地址	深圳市南山区桃源街道福光社区留仙大道 3333 号塘朗城广场(西区)A 座、B 座、C 座 A 座 3801	深圳市南山区桃源街道福光社区留仙大道 3333 号塘朗城广场(西区)A 座、B 座、C 座 A 座 3801
电话	0755-26559930	0755-26559930
传真	0755-86021261	0755-86021261
电子信箱	buydeem@crastal.com	buydeem@crastal.com

### 三、其他情况

#### 1、公司联系方式

公司注册地址，公司办公地址及其邮政编码，公司网址、电子信箱在报告期是否变化

适用  不适用

公司注册地址	深圳市南山区桃源街道福光社区留仙大道 3333 号塘朗城广场(西区)A 座、B 座、C 座 A 座 3801
公司注册地址的邮政编码	518055
公司办公地址	深圳市南山区桃源街道福光社区留仙大道 3333 号塘朗城广场(西区)A 座、B 座、C 座 A 座 3801
公司办公地址的邮政编码	518055
公司网址	http://www.buydeem.com
公司电子信箱	buydeem@crastal.com

## 2、信息披露及备置地点

信息披露及备置地点在报告期是否变化

适用  不适用

公司选定的信息披露报纸的名称	《中国证券报》、《证券时报》、《上海证券报》、《证券日报》
登载半年度报告的中国证监会指定网站的网址	巨潮资讯网( www.cninfo.com.cn)
公司半年度报告备置地点	公司董事会秘书办公室

## 3、注册变更情况

注册情况在报告期是否变更情况

适用  不适用

	注册登记日期	注册登记地点	企业法人营业执照注册号	税务登记号码	组织机构代码
报告期初注册	2017年08月03日	深圳市南山区桃源街道学苑大道1001号南山智园A7栋8楼	91440300746641111T	91440300746641111T	91440300746641111T
报告期末注册	2020年03月20日	深圳市南山区桃源街道福光社区留仙大道3333号塘朗城广场(西区)A座、B座、C座A座3801	91440300746641111T	91440300746641111T	91440300746641111T

## 四、主要会计数据和财务指标

公司是否需追溯调整或重述以前年度会计数据

是  否

	本报告期	上年同期	本报告期比上年同期增减
营业收入(元)	279,937,833.66	247,218,089.15	13.24%
归属于上市公司股东的净利润(元)	44,873,516.03	30,309,761.41	48.05%
归属于上市公司股东的扣除非经常性损益后的净利润(元)	41,375,660.06	26,840,322.41	54.15%
经营活动产生的现金流量净额(元)	42,077,212.08	27,103,650.72	55.25%
基本每股收益(元/股)	0.2752	0.1859	48.04%
稀释每股收益(元/股)	0.2752	0.1859	48.04%
加权平均净资产收益率	13.03%	10.58%	上升 2.45 个百分点
	本报告期末	上年度末	本报告期末比上年度末增减
总资产(元)	762,562,991.67	414,424,238.07	84.01%
归属于上市公司股东的净资产(元)	648,731,167.73	321,249,251.70	101.94%

## 五、境内外会计准则下会计数据差异

### 1、同时按照国际会计准则与按照中国会计准则披露的财务报告中净利润和净资产差异情况

适用  不适用

公司报告期不存在按照国际会计准则与按照中国会计准则披露的财务报告中净利润和净资产差异情况。

### 2、同时按照境外会计准则与按照中国会计准则披露的财务报告中净利润和净资产差异情况

适用  不适用

公司报告期不存在按照境外会计准则与按照中国会计准则披露的财务报告中净利润和净资产差异情况。

## 六、非经常性损益项目及金额

适用  不适用

单位：元

项目	金额	说明
非流动资产处置损益（包括已计提资产减值准备的冲销部分）	-43,618.51	
计入当期损益的政府补助（与企业业务密切相关，按照国家统一标准定额或定量享受的政府补助除外）	1,354,278.88	
除上述各项之外的其他营业外收入和支出	-56,339.44	
其他符合非经常性损益定义的损益项目	2,865,431.78	
减：所得税影响额	621,896.74	
合计	3,497,855.97	--

对公司根据《公开发行证券的公司信息披露解释性公告第 1 号——非经常性损益》定义界定的非经常性损益项目，以及把《公开发行证券的公司信息披露解释性公告第 1 号——非经常性损益》中列举的非经常性损益项目界定为经常性损益的项目，应说明原因

适用  不适用

公司报告期不存在将根据《公开发行证券的公司信息披露解释性公告第 1 号——非经常性损益》定义、列举的非经常性损益项目界定为经常性损益的项目的情形。

## 第三节 公司业务概要

### 一、报告期内公司从事的主要业务

公司需遵守《深圳证券交易所行业信息披露指引第 8 号——上市公司从事零售相关业务》的披露要求

#### （一）主营业务情况

公司是一家致力于全面提升生活品质，为满足消费者改善性饮食需求，提供高品质厨房小家电及配套产品和服务的创新型企业。公司主营业务主要包括“北鼎BUYDEEM”自主品牌业务和OEM/ODM业务。

自主品牌业务方面，公司坚持以品质取胜，不断创新产品设计，为消费者提供兼具高品质和时尚性的厨房小家电及周边产品。公司自主研发设计的产品曾多次荣获“iF工业设计奖”、“红点工业设计奖”、“IDEA工业设计奖”、“艾普兰工业设计奖”、“红星工业设计奖”、“好设计工业设计奖”等国内外知名奖项。

目前“北鼎BUYDEEM”已发展成为具有一定知名度及良好口碑的厨房生活品牌。线下渠道建设方面，公司产品已成功进驻全国多个省会级城市的500余家终端，如山姆、顺电、华润OLE、北京新光天地、上海久光、深圳万象城等；线上渠道建设方面，公司进驻天猫、淘宝、京东等电子商务平台；另外，公司已自建官网商城，进一步完善线上销售渠道。目前，公司通过实施线下、线上双布局，已初步建立了较为完善的渠道网络。

同时，公司凭借多年积累的产品研发、工业设计和生产制造能力，主要以OEM/ODM模式，为国际知名品牌商，如惠而浦集团（Kitchen Aid）、摩飞电器（Morphy Richards）、铂富集团（Breville）、美康雅集团（Conair）等提供专业的研发、设计、生产一体化服务。

#### （二）主营产品

公司致力于满足消费者改善性饮食需求，提供的主要产品和服务包括高品质的厨房小家电产品，如养生壶、饮水机、烤箱、蒸炖锅、电热水壶等，以及围绕养生壶、烤箱等配套推出的周边产品、养生食材等。

公司一贯坚持精品战略，以用户体验为中心，从产品研发、材料选择、产品生产、销售及售后服务等方面，追求消费者的优质使用体验。公司主营产品具体如下：

产品	部分产品图片
养生壶	



饮水机



烤箱



蒸炖锅



电热水壶



周边用品



周边食材



OEM/ODM产品



### （三）行业发展情况

#### 1、中国小家电市场普及渗透仍有较大空间

中国市场上小家电无论是消费者可供选择的品类还是消费者实际的拥有情况，都和发达国家有着较大的差距。在发达国家，小家电是居民家庭中不可或缺的重要用品，小家电品种丰富，平均每户拥有20-30件小家电，而中国每户小家电的保有量平均水平较低，不到10件/每户。根据前瞻数据库的数据显示，预测2023年我国小家电行业市场规模将达到6,460亿元，市场发展前景广阔。

#### 2、居民生活方式改变，推动消费升级趋势

面对2020年上半年的突发情况，许多居民改变了原有生活方式并调整生活重心，例如居家办公，减少外出，更加重视家庭、健康和安​​全等等。商务部研究院在《2020年家电消费趋势报告》中指出，疫情过后，产品和服务升级将成为家电消费市场的关键，健康家电卖点有望加速普及，智能家电的发展空间更加广阔。此外，家电更新换代、个性化产品以及能够增强消费体验的新兴家电产品和服务将成为市场增长新动力。

#### 3、消费需求复苏，线上消费表现突出

据国家统计局及商务部统计显示，2020年1-6月全国社会消费品零售总额17.23万亿元，降幅比一季度收窄7.6个百分点，累计收窄18.7个百分点。2020年上半年线下消费受阻，与此同时线上消费逆势而上。2020年1-6月份，全国线上零售额51,501亿元，同比增长7.3%。其中，实物商品网上零售额43,481亿元，增长14.3%，占社会消费品零售总额的比重为25.2%；在实物商品网上零售额中，吃类和用类商品分别增长38.8%和17.3%。

家电领域，据全国家用电器信息中心数据显示，2020年上半年我国家电国内市场零售额累计3,365.2亿元，同比增长率为-18.4%。上半年全国家电线上渠道销售规模为1,523.5亿元，同比增长3.7%。线上市场的规模占比进一步提高至45.3%，较去年同期增长9.7个百分点。

下半年，随着国内经济形势持续向好，扩大内需、助企纾困、稳岗就业等政策进一步落地见效，一系列促进消费的措施不断发力，各种消费新业态新模式蓬勃发展，消费总体有望延续复苏态势。

#### 4、国际贸易形势复杂

据商务部数据显示，2020年上半年我国进出口总额14.24万亿元人民币，同比下降3.2%。其中，出口总额7.71万亿元，同比下降3%；进口总额6.53万亿元，同比下降3.3%；出口自4月以来连续三个月正增长，进口6月实现正增长。另据海关总署数据显示，上半年家电（空调、冰箱、洗衣机部分厨房家电和生活电器）累计出口额为1,870亿元人民币，同比增长率为4.2%。但当前疫情仍在全球流行，部分国家和地区出现反弹，新增确诊病例屡创新高，未来我国外贸依然面临复杂形势。

## 二、主要资产重大变化情况

### 1、主要资产重大变化情况

主要资产	重大变化说明
股权资产	无重大变化
固定资产	无重大变化
无形资产	无重大变化
在建工程	期末余额较年初增加 20.52%，主要为设备更新、产线升级及装修工程投入增加所致。

货币资金	期末余额较年初增加 138.68%，主要为本期收到 IPO 募集资金所致。
应收账款	期末余额较年初减少 17.26%，主要为 OEM/ODM 业务下降，相应客户应收账款减少所致。
存货	期末余额较年初增加 44.55%，主要为公司推出多款新品，以及为下半年的销售旺季备料所致。
预付款项	期末余额较年初减少 26.42%，主要为 IPO 发行费用结转所致。

## 2、主要境外资产情况

适用  不适用

## 三、核心竞争力分析

### （1）品牌优势

品牌是企业重要的核心竞争力之一。公司凭借创新的产品研发设计、优质的产品品质及出色的产品体验，受到用户广泛认可，并在厨房生活方式领域建立了较强的品牌影响力和市场地位。

公司通过官方网站、微信、天猫、京东等渠道积极推广“北鼎BUYDEEM”自主品牌及品牌服务，同时通过与具有影响力的自媒体合作等方式倡导时尚精致的生活方式。

未来公司将进一步加强品牌建设，将“北鼎BUYDEEM”品牌进一步打造成为高品质厨房生活方式领导品牌。

### （2）技术研发优势

公司自成立以来，始终坚持产品的研发与创新。通过组建专业的研发团队，建立完备的产品开发体系，形成了较强的自主研发能力和优秀的工业设计能力。

目前公司建立了专业的高品质厨房小家电研发和生产基地，在产品研发、设计等方面具有较强的竞争实力，形成了大量的研发成果。截至2020年6月30日，公司拥有专利206项。其中，境内发明专利82项，境外专利31项，实用新型48项，外观设计专利45项。公司自主研发设计的产品曾多次荣获“iF工业设计奖”、“红点工业设计奖”、“IDEA工业设计奖”、“艾普兰工业设计奖”、“红星工业设计奖”、“好设计工业设计奖”等国内外知名奖项，具体如下：

获奖时间	获奖名称	获奖产品	颁奖单位
2010年	iF工业设计奖	KE0802电热水壶	iF工业论坛设计协会
2010年	iF工业设计奖、 红点工业设计奖	KE0701电热水壶	iF工业论坛设计协会、 德国设计协会
2012年	艾普兰产品奖	调温数码水煲	中国家用电器协会
2014年	红点工业设计奖	K206电热水壶	德国设计协会
2015年	SG Mark 2015奖	K131养生壶	新加坡设计商会
2015年	中国设计红星奖	K206电热水壶	中国设计红星奖委员会
2016年	中国好设计优胜奖	Buydeem S601饮水机	中国好设计工作委员会
2017年	美国工业设计优秀奖	Buydeem S601饮水机	美国商业周刊、 美国工业设计师协会
2017年	红点工业设计奖	Buydeem T750烤箱	德国设计协会
2017年	美国工业设计优秀奖	K185养生壶	美国商业周刊、 美国工业设计师协会
2019年	红点工业设计奖	K108养生壶	德国设计协会

2019年	红点工业设计奖	K165养生壶	德国设计协会
2019年	红点工业设计奖	K187养生壶	德国设计协会
2019年	iF工业设计奖	北鼎泡茶杯、凉水杯	iF工业论坛设计协会
2020年	iF工业设计奖、 IDEA工业设计奖	北鼎焖烧杯	iF工业论坛设计协会、 美国工业设计协会
2020年	iF工业设计奖、 IDEA工业设计奖	北鼎mini保温杯	iF工业论坛设计协会、 美国工业设计协会
2020年	iF工业设计奖、 IDEA工业设计奖	北鼎玻璃分装杯	iF工业论坛设计协会、 美国工业设计协会
2020年	iF工业设计奖、 红点工业设计奖	北鼎Jing泡茶系列	iF工业论坛设计协会、 德国设计协会
2020年	IDEA工业设计奖	Mini K 养生壶	美国工业设计协会
2020年	IDEA工业设计奖、 红点工业设计奖	Buydeem S801饮水机	美国工业设计协会、 德国设计协会
2020年	IDEA工业设计奖	北鼎多功能蒸炖锅	美国工业设计协会
2020年	IDEA工业设计奖	北鼎闷炖珐琅锅	美国工业设计协会

### (3) 渠道客户优势

公司凭借较强的产品研发、工业设计和生产制造能力，与惠而浦集团（Kitchen Aid）、铂富集团（Breville）等世界著名小家电品牌商建立了持续、稳固的合作关系，为该等客户提供高品质小家电产品OEM/ODM服务。公司OEM/ODM业务受到了国际知名品牌商客户的认可。

在自有品牌经营方面，公司经过多年的发展，依托高品质、高颜值和良好用户口碑的产品品牌形象，通过建立完善的渠道网络，已积累了一大批优质、稳定的消费者群体。线下方面，公司产品已成功进驻全国多个省会级城市的500余家终端，如山姆、顺电、华润OLE、北京新光天地、上海久光、深圳万象城等；线上方面，公司进驻天猫、淘宝、京东等电子商务平台；另外，公司已自建官网商城，进一步完善线上销售渠道。目前，公司通过实施线下、线上双布局，已初步建立了较为完善的渠道网络。

### (4) 先进制造优势

自设立以来，公司一直专业从事厨房小家电产品的研发、生产和销售，依托先进的ERP系统SAP、购置国际先进的机器人自动化生产设备，加大投入不断对现有生产线和生产物流系统进行精益化改造，目前已经形成了较高自动化水平和先进成熟的精益生产制造体系，有效保证了产品品质，提升了生产效率。

质量控制方面，公司通过ISO9001:2015质量认证体系，导入6Sigma品质管理理念，从产品研发、生产制造和成品入库各个环节设置了严格的品质检测，对产品材料、技术安全、制造工艺等均有严格检验，确保产品高品质和稳定性。精益制造和品质控制体系，有效提升公司产品品质和生产效率，有利于形成良好的客户体验，增强公司持续盈利能力。

### (5) 管理优势

经过多年的发展，公司拥有一支熟悉行业及市场、具有先进管理经验和开拓创新精神的管理团队，并通过有效的人才培养体系和激励措施，培养和吸引了大量专业管理人才。公司董事长、总经理、副总经理等核心管理层对行业技术及发展趋势具有深入的理解，拥有丰富的营运管理经验。同时，公司通过实施股权激励措施，实现公司核心管理人员、技术骨干持股，有利于维护公司管理团队的稳定，以确保公司经营战略、技术研发、市场推广等能够有效执行。

公司建立了完善的信息化管理体系，引入SAP系统以加强公司物流、信息流之间的融合和流程的标准化，通过集成的数据处理和共享、流程的再造和优化，有效整合了设计研发、采购、成本库存管理、市场策略等活动，增强了公司的快速反应能力和科学决策能力。

## 第四节 经营情况讨论与分析

### 一、概述

#### 整体业绩稳健增长，自主品牌显著驱动

2020年上半年，面对新冠疫情带来的严峻考验和复杂多变的国内外环境，公司管理层严格把控，积极响应国家号召，认真落实抗疫防疫工作，顺利推进复产复工计划；同时随着“宅经济”的升温，受消费者的健康诉求提升以及消费行为更趋理性等因素影响，公司有序调整生产销售计划，产供销各环节协同联动。报告期内，公司实现整体营业收入2.80亿元，同比增长13.24%；归属于上市公司股东的扣除非经常性损益后的净利润4,137.57万元，同比增长54.15%。其中，“北鼎BUYDEEM”自主品牌业务实现结构性显著增长。报告期内，自主品牌业务营业收入2.14亿元，占报告期内公司整体营业收入的76.38%，同比提升25.63个百分点。报告期内，因受疫情及国际贸易等因素叠加影响，OEM/ODM业务实现营业收入6,611.69万元，同比下降45.70%。

#### 公司整体营业收入情况

项目	本报告期		上年同期		同比变动
	金额（万元）	占比	金额（万元）	占比	
自主品牌	21,382.09	76.38%	12,546.20	50.75%	70.43%
OEM/ODM	6,611.69	23.62%	12,175.61	49.25%	-45.70%
合计	27,993.78	100.00%	24,721.81	100.00%	13.24%

#### 自主品牌品类结构丰富，品牌价值势能持续释放

“北鼎BUYDEEM”自主品牌业务实现多品类布局，多元化发展。2020年上半年，公司自主品牌业务营业收入2.14亿元，同比增长70.43%。其中，电器类产品实现营业收入1.68亿元，同比增长78.76%。该项增长主要由蒸锅、烤箱、饮水机等多元化品类收入显著增长推动；同时养生壶、电热水壶、多士炉及其他电器产品保持稳步增长。此外，周边用品及食材等实现营业收入4,543.10万元，同比增长45.31%。该增长主要得益于公司研发推出新品获得市场积极认可，如“北鼎珐琅焖炖锅”、“JING系列泡茶壶”、“金银菊花茶”、“袋泡酸梅汤”、“茉莉龙珠”、“即食花胶”等。

#### 自主品牌营业收入（按产品及服务）

项目	本报告期		上年同期		同比变动
	金额（万元）	占比	金额（万元）	占比	
电器类	16,838.99	78.75%	9,419.64	75.08%	78.76%
养生壶	6,103.71	28.55%	5,242.73	41.79%	16.42%
饮水机	4,379.14	20.48%	2,429.49	19.36%	80.25%
烤箱	3,230.54	15.11%	1,372.73	10.94%	135.34%
蒸锅	2,632.70	12.31%	6.28	0.05%	41,821.21%
电热水壶、多士炉及其他	492.91	2.31%	368.42	2.94%	33.79%
周边用品及食材类	4,543.10	21.25%	3,126.56	24.92%	45.31%
合计	21,382.09	100.00%	12,546.20	100.00%	70.43%

国内市场对“北鼎BUYDEEM”自主品牌认可持续增强。2020年上半年，自主品牌业务实现国内营业收入2.07亿元，同比增长70.26%。此外“北鼎BUYDEEM”自主品牌出海成效初显。报告期内，自主品牌国外市场实现营业收入639.75万元，同比增长75.97%。

自主品牌营业收入（按地区）

项目	本报告期		上年同期		同比变动
	金额（万元）	占比	金额（万元）	占比	
国内	20,742.34	97.01%	12,182.63	97.10%	70.26%
国外	639.75	2.99%	363.57	2.90%	75.97%
合计	21,382.09	100.00%	12,546.20	100.00%	70.43%

报告期内公司的重点工作如下：

创新产品——为用户提供北鼎品质生活新范式

公司始终坚持以消费者需求为核心，潜心打造具有优质使用体验的高品质、高颜值场景化生活解决方案。2020年上半年，北鼎陆续推出“触控版K159T养生壶”、“多功能便携养生壶Mini K”、“Speedy S即热式桌面饮水机”、“北鼎珐琅焖炖锅”、“JING系列泡茶壶”、“金银菊花茶”、“袋泡酸梅汤”、“茉莉龙珠”、“即食花胶”等新产品，并取得了积极的市场反馈。





研发体系——品质与设计双驱动

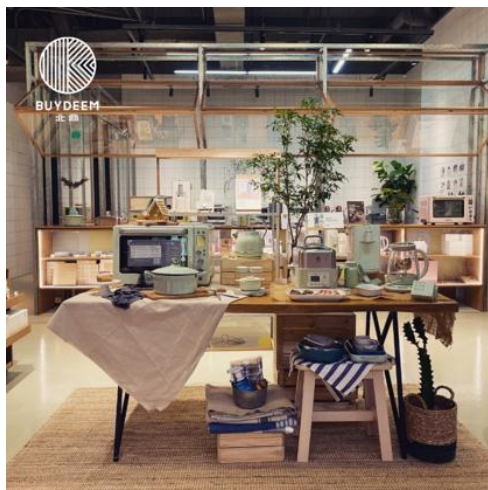
公司高度重视产品研发品质化、实用化、美观化。公司不断加大研发投入力度，持续改进研发理念，同时持续完善核心技术人员储备和培养。报告期内，公司研发投入1,127.12万元，同比增长8.65%。研发费用占报告期内公司营业收入4.03%，占自主品牌营业收入5.27%。产品创新设计方面，报告期内，公司各项产品先后荣获红点工业设计奖、iF工业设计奖、IDEA工业设计奖等共13项国际工业设计奖项。



### 渠道拓展——积极探索整合营销

在渠道建设方面，公司已逐步形成线上+线下全方位、立体式市场布局。线上渠道目前已覆盖天猫、京东等主流第三方电子商务平台，此外公司已自建官方北鼎商城。报告期内，公司线上渠道实现营业收入1.92亿元，同比增长81.45%。

线下渠道方面，除经销及KA渠道外，公司通过开设自营店的方式积极适应新零售发展浪潮。公司通过与消费者近距离沟通，不断优化“人+货+场”的互动方式，设计构建更合理的店铺动线，旨在为消费者打造“北鼎BUYDEEM”沉浸式品牌体验。



### 企业公民——践行可持续发展社会责任

公司重视企业与员工，产品与环境的可持续发展关系，努力为各方利益相关者创造新价值。公司贯彻落实商界社会责任倡议（BSCI）行为守则，建立良好管理规范，保障工人知晓相关权利和责任。面对2020年上半年经营环境的突发变化，公司积极响应国家号召，认真落实各项防疫工作，防疫物资储备充足，合理组织各地员工安全有序复产复工。报告期内，公司新老员工均安全健康生产生活，实现“零疑似、零感染”。

此外，公司重视负责任消费和生产。报告期内面向用户推出了“Buydeem Trade In 以旧换新计划”。该计划旨在保障家用电器安全使用的同时，废弃原材料科学处置，用实际行动倡导绿色消费理念，助力绿色可持续发展。报告期内，共有近千位用户参与“Buydeem Trade In 以旧换新计划”。

公司需遵守《深圳证券交易所创业板行业信息披露指引第7号——上市公司从事电子商务业务》的披露要求：

公司需遵守《深圳证券交易所创业板行业信息披露指引第8号——上市公司从事零售相关业务》的披露要求：

#### （一）2020年上半年线上销售情况

项目	平台	营业收入 (万元)	同期增减 变动	占总营业收 入比例	交易额 (万元)	买家数量 (位)	人均消费金额 (元)
线上直销	天猫	10,581.21	104.33%	37.80%	11,956.77	153,371	779.60
	京东	1,728.41	49.41%	6.17%	1,953.10	17,058	1,144.98
	北鼎商城 (自有销售平台)	1,694.33	-2.25%	6.05%	1,914.59	34,178	560.18
	其他	40.12	-70.32%	0.14%	45.33	454	998.53
线上分销	第三方平台	5,138.00	117.02%	18.35%	5,805.94	-	-
合计		<b>19,182.06</b>	<b>81.45%</b>	<b>68.52%</b>	<b>21,675.73</b>	-	-

截至2020年6月末，北鼎商城注册用户数量（含移动APP）共35.96万人，用户平均使用时长114.4分钟/月。



**(二) 2020年上半年线下销售情况**

报告期内，线下销售方式主要包括线下经销、线下KA、线下直营及团购等。

单位：万元、家

项目	营业收入	占总营业收入比例	新增门店/终端数量	关闭门店/终端数量	累计门店/终端数量
线下经销	967.81	3.46%	2	-	458
线下KA	14.66	0.05%	-	-	57
线下直营	250.70	0.90%	1	4	8
礼品团购等	288.80	1.03%	-	-	-
<b>合计</b>	<b>1,521.98</b>	<b>5.44%</b>	<b>3</b>	<b>4</b>	<b>523</b>

其中，线下直营门店店面平效9,720.61元，同比增长6.82%。

**(三) 2020年上半年主要产品采购情况**

商品类别	前五名供应商	采购金额（万元）	采购金额比例
电器原材料类	第一名	523.16	4.61%
	第二名	475.41	4.19%
	第三名	409.66	3.61%
	第四名	319.72	2.82%
	第五名	242.02	2.13%
周边食材类	第一名	262.40	2.31%
	第二名	187.33	1.65%
	第三名	111.19	0.98%
	第四名	47.79	0.42%
	第五名	40.63	0.36%
周边用品类	第一名	296.54	2.61%
	第二名	262.44	2.31%
	第三名	132.44	1.17%
	第四名	93.47	0.82%
	第五名	63.94	0.56%
外协加工类	第一名	210.84	1.68%
	第二名	124.31	0.99%
	第三名	119.25	0.95%
	第四名	104.02	0.83%
	第五名	102.18	0.82%

报告期内，公司不存在向关联方采购材料及服务的情形。

**(四) 2020年上半年仓储与物流情况**

截至2020年6月30日，公司设有18个自有仓位，并与第三方仓配服务商合作建立18个合作仓，主要分布在华南、华东、华北等地区，存货周转率3.63次/年。

线上物流运输以第三方入仓模式为主。报告期内，公司线上物流运输总订单量45.05万单，订单金额2.17亿元。其中，第三方入仓订单量29.32万单，订单金额1.27亿元；本地仓发货订单量15.73万单，订单金额0.90亿元。报告期内，公司仓储

与物流费用支出989.75万元。

此外，公司制定了《存货盘点管理制度》、《报废管理制度》、《存货减值测试办法》等制度，严格规范公司的存货管理。

## 二、主营业务分析

### 概述

参见“经营情况讨论与分析”中的“一、概述”相关内容。

主要财务数据同比变动情况

单位：元

	本报告期	上年同期	同比增减	变动原因
营业收入	279,937,833.66	247,218,089.15	13.24%	OEM/ODM 收入受疫情影响出现一定幅度下滑，但自主品牌收入大幅增长抵减了 OEM/ODM 收入的下降。
营业成本	124,944,857.27	139,537,753.25	-10.46%	自主品牌业务毛利率相对较高，增加的成本小于 OEM/ODM 业务减少的成本，致营业成本同比降低。
销售费用	68,910,821.97	45,864,791.27	50.25%	主要是自主品牌业务大幅增加，相应销售费用大幅增加所致。
管理费用	25,681,208.75	18,298,620.02	40.35%	主要为咨询及办公等费用增加所致。
财务费用	-778,579.97	244,233.87	-418.78%	主要受汇率影响，本期汇兑收益增加所致。
所得税费用	5,479,282.26	3,345,027.85	63.80%	主要为本期利润增长，所得税费用相应增加。
研发投入	11,271,219.22	10,374,292.45	8.65%	-
经营活动产生的现金流量净额	42,077,212.08	27,103,650.72	55.25%	本期自主品牌业务大幅增长、利润增加所致。
投资活动产生的现金流量净额	-3,145,379.58	-2,997,980.79	4.92%	-
筹资活动产生的现金流量净额	289,565,344.53	-26,543,546.94	1,190.91%	主要为本期 IPO 募集资金所致。
现金及现金等价物净增加额	328,509,688.71	-2,265,114.81	14,603.00%	主要为本期 IPO 募集资金所致。

公司报告期利润构成或利润来源发生重大变动

适用  不适用

公司报告期利润构成或利润来源没有发生重大变动。

占比 10% 以上的产品或服务情况

适用  不适用

单位：万元

	营业收入	营业成本	毛利率	营业收入比上年同期增减	营业成本比上年同期增减	毛利率比上年同期增减
分产品或服务						
电器类	23,020.34	10,823.39	52.98%	8.15%	-14.81%	上升 12.67 个百分点
非电器类	4,973.44	1,671.09	66.40%	44.75%	33.88%	上升 2.73 个百分点
分地区						
国内销售	20,971.48	7,329.07	65.05%	69.51%	77.37%	下降 1.55 个百分点
国外销售	7,022.30	5,165.41	26.44%	-43.14%	-47.41%	上升 5.97 个百分点
<b>合计</b>	<b>27,993.78</b>	<b>12,494.49</b>	<b>55.37%</b>	<b>13.24%</b>	<b>-10.46%</b>	上升 <b>11.81</b> 个百分点

### 三、非主营业务分析

□ 适用 √ 不适用

### 四、资产、负债状况分析

#### 1、资产构成重大变动情况

单位：元

	本报告期末		上年同期末		比重增减	重大变动说明
	金额	占总资产比例	金额	占总资产比例		
货币资金	565,406,364.46	74.15%	236,885,220.28	57.16%	16.99%	主要为本期收到 IPO 募集资金所致
应收账款	33,031,345.27	4.33%	39,920,843.93	9.63%	-5.30%	主要为 OEM/ODM 收入下降, 相应客户应收账款减少所致。
存货	91,204,257.22	11.96%	63,095,078.73	15.22%	-3.26%	无重大变化
固定资产	37,109,679.33	4.87%	37,018,143.74	8.93%	-4.06%	无重大变化
在建工程	2,905,671.69	0.38%	2,410,957.01	0.58%	-0.20%	无重大变化
应付票据	24,084,818.12	3.16%	22,611,451.77	5.46%	-2.30%	无重大变化
应付账款	43,627,074.56	5.72%	31,647,195.52	7.64%	-1.92%	无重大变化

#### 2、以公允价值计量的资产和负债

□ 适用 √ 不适用

#### 3、截至报告期末的资产权利受限情况

项目	期末账面价值	受限原因
货币资金	7,225,445.53	银行承兑汇票保证金

## 五、投资状况分析

### 1、总体情况

适用  不适用

### 2、报告期内获取的重大的股权投资情况

适用  不适用

### 3、报告期内正在进行的重大的非股权投资情况

适用  不适用

### 4、以公允价值计量的金融资产

适用  不适用

### 5、募集资金使用情况

适用  不适用

#### (1) 募集资金总体使用情况

适用  不适用

单位：万元

募集资金总额	28,178.04
报告期投入募集资金总额	4,892.00
已累计投入募集资金总额	12,520.01
报告期内变更用途的募集资金总额	0
累计变更用途的募集资金总额	0
累计变更用途的募集资金总额比例	0.00%

#### 募集资金总体使用情况说明

经中国证券监督管理委员会《关于核准深圳市北鼎晶辉科技股份有限公司首次公开发行股票批复》（证监许可〔2020〕591号）核准，公司首次公开发行人民币普通股（A股）5,435万股，每股面值1.00元，发行价格为5.91元/股，发行募集资金总额为人民币32,120.85万元，扣除各项发行费用人民币3,942.81万元后，实际募集资金净额为人民币28,178.04万元。募集资金已于2020年6月16日划至公司指定账户，信永中和会计师事务所（特殊普通合伙）对募集资金到位情况进行了审验，并出具了“XYZH/2020SZA30210”号《深圳市北鼎晶辉科技股份有限公司公开发行股份募集资金验资报告》。截止本报告期末，募集资金投资项目投入金额合计12,520.01万元。使用自有资金先期投入12,520.01万元，实际使用募集资金0.00万元。截至2020年6月30日募集资金专户余额为296,005,803.60元（含利息），存放于募集资金专户中。

## (2) 募集资金承诺项目情况

√ 适用 □ 不适用

单位：万元

承诺投资项目和超募资金投向	是否已变更项目(含部分变更)	募集资金承诺投资总额	调整后投资总额(1)	本报告期投入金额	截至期末累计投入金额(2)	截至期末投资进度(3)= (2)/(1)	项目达到预定可使用状态日期	本报告期实现的效益	截止报告期末累计实现的效益	是否达到预计效益	项目可行性是否发生重大变化
承诺投资项目											
厨房小电扩建项目	否	10,908.98	10,908.98	373.26	843.70	7.73%	2021年06月30日			不适用	否
品质生活厨房小电综合用品线下营销网络建设项目	否	2,252.73	2,252.73	460.02	1,345.67	59.74%	2021年12月31日			不适用	否
品质生活厨房小电综合用品研发设计中心建设项目	否	5,076.33	5,076.33	874.37	2,305.52	45.42%	2021年06月30日			不适用	否
品质生活厨房小电线上营销网络及品牌建设项目	否	9,940.00	9,940.00	3,184.35	8,025.12	80.74%	2020年10月31日			不适用	否
承诺投资项目小计	--	28,178.04	28,178.04	4,892.00	12,520.01	--	--			--	--
超募资金投向											
无											
合计	--	28,178.04	28,178.04	4,892.00	12,520.01	--	--	0	0	--	--
未达到计划进度或预计收益的情况和原因(分具体项目)	不适用										
项目可行性发生重大变化的情况说明	不适用										
超募资金的金额、用途及使用进展情况	不适用										
募集资金投资项目实施地点变更情况	不适用										
募集资金投资项目实施方式调整情况	不适用										
募集资金投资项目	适用										

先期投入及置换情况	公司于 2020 年 8 月 17 日召开第三届董事会第九次会议，审议通过《关于使用募集资金置换先期投入的议案》，同意公司使用募集资金置换截止至 2020 年 7 月 31 日预先投入募投项目的自筹资金，置换资金总额为人民币 13,978.28 万元，其中募投项目置换 13,047.55 万元，发行费用置换 930.73 万元。
用闲置募集资金暂时补充流动资金情况	不适用
项目实施出现募集资金结余的金额及原因	不适用
尚未使用的募集资金用途及去向	截止 2020 年 6 月 30 日，尚未使用的募集资金存放于募集资金专户中。
募集资金使用及披露中存在的问题或其他情况	不适用

### (3) 募集资金变更项目情况

适用  不适用

公司报告期不存在募集资金变更项目情况。

## 6、委托理财、衍生品投资和委托贷款情况

### (1) 委托理财情况

适用  不适用

报告期内委托理财概况

单位：万元

具体类型	委托理财的资金来源	委托理财发生额	未到期余额	逾期未收回的金额
银行理财产品	自有资金	19,900	0	0
合计		19,900	0	0

单项金额重大或安全性较低、流动性较差、不保本的高风险委托理财具体情况

适用  不适用

委托理财出现预期无法收回本金或存在其他可能导致减值的情形

适用  不适用

### (2) 衍生品投资情况

适用  不适用

公司报告期不存在衍生品投资。

### (3) 委托贷款情况

适用  不适用

公司报告期不存在委托贷款。

## 六、重大资产和股权出售

### 1、出售重大资产情况

适用  不适用

公司报告期末未出售重大资产。

### 2、出售重大股权情况

适用  不适用

## 七、主要控股参股公司分析

适用  不适用

主要子公司及对公司净利润影响达 10%以上的参股公司情况

单位：元

公司名称	公司类型	主要业务	注册资本	总资产	净资产	营业收入	营业利润	净利润
深圳市北鼎科技有限公司	子公司	主要从事养生壶、饮水机、开水煲、多士炉、烤箱、蒸锅等厨房类家用电器的国内销售	10,000,000.00	131,712,008.24	32,519,596.82	207,404,863.84	47,540,958.70	41,324,739.33

报告期内取得和处置子公司的情况

适用  不适用

公司名称	报告期内取得和处置子公司方式	对整体生产经营和业绩的影响
东莞市北鼎晶辉智能科技有限公司	注销	无重大影响
深圳市北鼎晶辉科技有限公司	新设立	暂未开展经营

主要控股参股公司情况说明

报告期内，公司子公司北鼎科技营业收入及净利润均大幅增长，主要系“北鼎BUYDEEM”自主品牌业务快速增长所致。

单位：元

深圳市北鼎科技有限公司	本报告期末	上年期末	本报告期比上年同期增减
总资产	131,712,008.24	109,559,295.18	20.22%
净资产	32,519,596.82	47,552,925.72	-31.61%

营业收入	207,404,863.84	122,183,396.44	69.75%
营业利润	47,540,958.70	24,977,241.40	90.34%
净利润	41,324,739.33	21,617,707.46	91.16%

## 八、公司控制的结构化主体情况

适用  不适用

## 九、公司面临的风险和应对措施

公司未来面临的风险如下：

### 1、市场竞争加剧风险

经过多年的发展，公司凭借良好的产品研发设计、生产制造能力以及广泛的营销网络，在国内和国际市场形成了一定的竞争优势，但仍然面临着来自国内外企业的竞争。如果公司在未来市场竞争中，不能持续保持产品品质的稳定和技术先进，及时推出创新性产品，并提供高品质的服务，公司将面临着较大的市场竞争风险。此外，亦不排除部分竞争力较弱的企业通过以次充好、甚至冒用公司品牌等不正当竞争手段进行销售，这些不正当竞争行为都会对公司品牌造成不良影响，进而影响公司经营业绩。

经过多年战略转型的调整，公司自主品牌业务比重出现了持续积极向好的变化，报告期内，公司自主品牌业务实现结构性显著增长，自主品牌品类结构丰富，品牌价值势能持续释放。公司逐步摆脱了依靠单一核心客户或单一核心品类成长的模式，未来，公司将继续加大研发投入力度，不断进行产品创新，加强产品品质把控，提升用户体验，加强渠道建设等有效抵御市场竞争加剧风险。

### 2、产品质量和食品安全风险

公司作为致力于全面提升生活品质，为满足消费者改善性饮食需求而提供全方位服务的创新型企业，产品主要包括厨房小家电产品、用品及周边食材等。产品质量与食品安全一直被视为公司经营之本，其对公司而言至关重要，一旦出现产品质量和食品安全问题，将对公司品牌形象和产品销售等造成重大不利影响。公司自设立以来，高度重视产品质量和食品安全，在质量控制方面建立了一整套严格的制度和流程，并严格执行，有效保障公司产品品质和食品安全。但随着公司经营规模的扩大，如果公司不能持续有效地对产品质量进行严格把控，一旦出现产品质量和食品安全问题，将对公司品牌形象造成不利影响，进而影响公司经营业绩。

质量的稳定涉及研发、选材、加工工艺等诸多环节。报告期内，公司在各个环节均进行了改良。在研发环节，公司广泛运用精益设计理念、头脑风暴等方法夯实研发的每个环节，确保产品进入到量产环节直通率稳定且高效；在材料选材方面，公司扩充了资源开发团队的规模，确保产品核心零部件的高品质选择；在加工工艺环节，公司结合产品存在的问题，持续优化生产工艺的流程和标准，新购更先进的设备等来提升零件的稳定性。

### 3、劳动力成本上升的风险

随着劳动年龄人口的下降及内陆产业的完善及福利的提升，公司出现了招工难、留工难的局面，公司需要不断提升员工的福利和薪酬来吸引员工的加入。

设计的水准和制造装备的自动化、智能化是影响劳动力数量的核心因素。公司一直致力于设计的优化，整合零件的集成，优化加工工序，同时持续优化生产工艺的生产水准，升级生产线和制造装备的自动化水平来减少对劳动力的依赖。



## 十、报告期内接待调研、沟通、采访等活动登记表

适用  不适用

公司报告期内未发生接待调研、沟通、采访等活动。

## 第五节 重要事项

### 一、报告期内召开的年度股东大会和临时股东大会的有关情况

#### 1、本报告期股东大会情况

会议届次	会议类型	投资者参与比例	召开日期	披露日期	披露索引
2020 年第一次临时股东大会	临时股东大会	93.75%	2020 年 02 月 10 日	2020 年 02 月 10 日	<a href="http://www.neeq.com.cn/">http://www.neeq.com.cn/</a> 公告编号：2020-011
2019 年年度股东大会	年度股东大会	93.19%	2020 年 03 月 18 日	2020 年 03 月 18 日	<a href="http://www.buydeem.com/investors/57.html">http://www.buydeem.com/investors/57.html</a> 公告名称：《2019 年年度股东大会决议》

#### 2、表决权恢复的优先股股东请求召开临时股东大会

适用  不适用

### 二、本报告期利润分配及资本公积金转增股本情况

适用  不适用

每 10 股送红股数（股）	0
每 10 股派息数（元）（含税）	2
每 10 股转增数（股）	0
分配预案的股本基数（股）	217,400,000
现金分红金额（元）（含税）	43,480,000.00
以其他方式（如回购股份）现金分红金额（元）	0.00
现金分红总额（含其他方式）（元）	43,480,000.00
可分配利润（元）	113,985,186.44
现金分红总额（含其他方式）占利润分配总额的比例	100.00%
本次现金分红情况：	
公司发展阶段属成长期且有重大资金支出安排的，进行利润分配时，现金分红在本次利润分配中所占比例最低应达到 20%	
利润分配或资本公积金转增预案的详细情况说明	
截止本报告期末，公司母公司可供分配利润为 113,985,186.44 元，公司合并报表可供分配利润为 144,472,420.55 元。根据公司章程并结合公司实际情况，经公司第三届董事会第九次会议决议通过，2020 年半年度利润分配预案为：以 217,400,000 股为基数，向全体股东每 10 股派发现金红利 2 元（含税），送红股 0 股（含税），不以公积金转增股本。2020 年半年度利润分配方案符合公司章程及审议程序的规定，充分保护了中小投资者的合法权益，独立董事已发表同意意见。本分配方案尚需提交公司 2020 年第二次临时股东大会审议。	

### 三、公司实际控制人、股东、关联方、收购人以及公司等承诺相关方在报告期内履行完毕及截至报告期末超期未履行完毕的承诺事项

适用  不适用

公司报告期不存在由公司实际控制人、股东、关联方、收购人以及公司等承诺相关方在报告期内履行完毕及截至报告期末超期未履行完毕的承诺事项。

### 四、聘任、解聘会计师事务所情况

半年度财务报告是否已经审计

是  否

公司半年度报告未经审计。

### 五、董事会、监事会对会计师事务所本报告期“非标准审计报告”的说明

适用  不适用

### 六、董事会对上年度“非标准审计报告”相关情况的说明

适用  不适用

### 七、破产重整相关事项

适用  不适用

公司报告期末未发生破产重整相关事项。

### 八、诉讼事项

重大诉讼仲裁事项

适用  不适用

本报告期公司无重大诉讼、仲裁事项。

其他诉讼事项

适用  不适用

### 九、媒体质疑情况

适用  不适用

本报告期公司无媒体普遍质疑事项。

### 十、处罚及整改情况

适用  不适用

公司报告期不存在处罚及整改情况。

## 十一、公司及其控股股东、实际控制人的诚信状况

适用  不适用

## 十二、公司股权激励计划、员工持股计划或其他员工激励措施的实施情况

适用  不适用

公司报告期无股权激励计划、员工持股计划或其他员工激励措施及其实施情况。

## 十三、重大关联交易

### 1、与日常经营相关的关联交易

适用  不适用

公司报告期未发生与日常经营相关的关联交易。

### 2、资产或股权收购、出售发生的关联交易

适用  不适用

公司报告期未发生资产或股权收购、出售的关联交易。

### 3、共同对外投资的关联交易

适用  不适用

公司报告期未发生共同对外投资的关联交易。

### 4、关联债权债务往来

适用  不适用

公司报告期不存在关联债权债务往来。

### 5、其他重大关联交易

适用  不适用

公司报告期无其他重大关联交易。

## 十四、重大合同及其履行情况

### 1、托管、承包、租赁事项情况

#### (1) 托管情况

适用  不适用

公司报告期不存在托管情况。

## (2) 承包情况

适用  不适用

公司报告期不存在承包情况。

## (3) 租赁情况

适用  不适用

租赁情况说明

报告期末，公司厂房及宿舍、办公室、自营店及办事处分别向第三方公司租赁。

为公司带来的损益达到公司报告期利润总额 10% 以上的项目

适用  不适用

出租方名称	租赁方名称	租赁资产情况	租赁资产涉及金额 (万元)	租赁起始日	租赁终止日	租赁收益 (万元)	租赁收益确定依据	租赁收益对公司影响	是否关联交易	关联关系
深圳市沙井步涌股份合作公司	深圳市北鼎晶辉科技股份有限公司	32922 平方米 厂房	5,874.75	2019 年 06 月 01 日	2024 年 05 月 31 日	-485.16	以租金支出扣减税金	-485.16	否	不适用

## 2、重大担保

适用  不适用

公司报告期不存在担保情况。

## 3、日常经营重大合同

无

## 4、其他重大合同

适用  不适用

公司报告期不存在其他重大合同。

## 十五、社会责任情况

### 1、重大环保情况

上市公司及其子公司是否属于环境保护部门公布的重点排污单位

是

公司或子公司名称	主要污染物及特征污染物的名称	排放方式	排放口数量	排放口分布情况	排放浓度	执行的污染物排放标准	排放总量	核定的排放总量	超标排放情况
----------	----------------	------	-------	---------	------	------------	------	---------	--------

深圳市北翰林科技有限公司	COD	处理后达标排放	1	厂区废水站的废水排放口	80 mg/L	电镀水污染物排放标准 DB 44/1597-2015	0.130 吨/年	0.132 吨/年	无
深圳市北翰林科技有限公司	氨氮	处理后达标排放	1	厂区废水站的废水排放口	15 mg/L	电镀水污染物排放标准 DB 44/1597-2015	0.023 吨/年	0.024 吨/年	无
深圳市北翰林科技有限公司	总氮	处理后达标排放	1	厂区废水站的废水排放口	20 mg/L	电镀水污染物排放标准 DB 44/1597-2015	0.032 吨/年	0.033 吨/年	无
深圳市北翰林科技有限公司	总锌	处理后达标排放	1	厂区废水站的废水排放口	1 mg/L	电镀水污染物排放标准 DB 44/1597-2015	0.00163 吨/年	0.00165 吨/年	无
深圳市北翰林科技有限公司	苯	有组织排放	2	厂房楼顶的废气排放口	12 mg/ m <sup>2</sup>	大气污染物排放限值 DB44/27-2001	2019 年排污许可证未核定	2019 年排污许可证未核定	无
深圳市北翰林科技有限公司	甲苯	有组织排放	2	厂房楼顶的废气排放口	40 mg/ m <sup>2</sup>	大气污染物排放限值 DB44/27-2001	2019 年排污许可证未核定	2019 年排污许可证未核定	无
深圳市北翰林科技有限公司	二甲苯	有组织排放	2	厂房楼顶的废气排放口	70 mg/ m <sup>2</sup>	大气污染物排放限值 DB44/27-2001	2019 年排污许可证未核定	2019 年排污许可证未核定	无
深圳市北翰林科技有限公司	颗粒物	有组织排放	2	厂房楼顶的废气排放口	120 mg/ m <sup>2</sup>	大气污染物排放限值 DB44/27-2001	2019 年排污许可证未核定	2019 年排污许可证未核定	无

防治污染设施的建设和运行情况

1. 公司按照建设项目环境保护要求配置相应的污水处理设施，配备专职的环保管理、操作和监测人员。至今，各系统处于正常运行状态，并稳定达标排放，无超标排放情况。

2、防治废气污染设施：公司子公司废气污染防治设施运行正常，废气监测各项指标符合国家和地方排放标准，无超标情况发生。

3、固废处理处置设施：公司实行危险废物分类收集制度，并委托具备对应危废处理资质的单位进行处置，无违法处置情况发生。

建设项目环境影响评价及其他环境保护行政许可情况

公司建设项目按照环境保护局的要求，开展环境影响评价，取得环保批复，通过环保验收，获得排放许可。

突发环境事件应急预案

公司已按标准规范编制并严格执行《深圳市北翰林科技有限公司突发环境事件应急预案》，并在当地环保部门已备案。

环境自行监测方案

1、自行监测内容

大气污染物与水污染物排放监测。

## 2、自行监测的开展的方式

自行监测采用自有设备监测和委托有资质的第三方环保机构进行检测的方式开展。

## 3、监测指标、监测频次及监测方法等

(1) 监测指标主要有：

废气：苯、甲苯、二甲苯、总VOCs、颗粒物；

废水：pH、化学需氧量、总磷、氨氮、氟化物、总锌；

(2) 废气处理设施每天进行设施点检保证正常运行，污水处理站污水pH值和流量每天24小时进行监控，委托第三方环保机构每季度对废气废水进行采样检测一次。

其他应当公开的环境信息

无

其他环保相关信息

无

## 2、履行精准扶贫社会责任情况

公司报告半年度暂未开展精准扶贫工作，也暂无后续精准扶贫计划。

## 十六、其他重大事项的说明

适用  不适用

公司报告期不存在需要说明的其他重大事项。

## 十七、公司子公司重大事项

适用  不适用

## 第六节 股份变动及股东情况

### 一、股份变动情况

#### 1、股份变动情况

单位：股

	本次变动前		本次变动增减（+，-）					本次变动后	
	数量	比例	发行新股	送股	公积金 转股	其他	小计	数量	比例
一、有限售条件股份	163,050,000	100.00%						163,050,000	75.00%
1、国家持股	0	0.00%						0	0.00%
2、国有法人持股	0	0.00%						0	0.00%
3、其他内资持股	101,749,000	62.40%						101,749,000	46.80%
其中：境内法人持股	4,810,000	2.95%						4,810,000	2.20%
境内自然人持股	96,939,000	59.45%						96,939,000	44.60%
4、外资持股	61,301,000	37.60%						61,301,000	28.20%
其中：境外法人持股	61,000,000	37.41%						61,000,000	28.06%
境外自然人持股	301,000	0.18%						301,000	0.14%
二、无限售条件股份	0	0.00%	54,350,000				54,350,000	54,350,000	25.00%
1、人民币普通股	0	0.00%	54,350,000				54,350,000	54,350,000	25.00%
2、境内上市的外资股	0	0.00%						0	0.00%
3、境外上市的外资股	0	0.00%						0	0.00%
4、其他	0	0.00%						0	0.00%
三、股份总数	163,050,000	100.00%	54,350,000				54,350,000	217,400,000	100.00%

股份变动的原因

√ 适用 □ 不适用

报告期内，公司首次公开发行A股5,435万股。

股份变动的批准情况

√ 适用 □ 不适用

报告期内，经中国证券监督管理委员会《关于核准深圳市北鼎晶辉科技股份有限公司首次公开发行股票批复》（证监许可〔2020〕591号）核准，公司首次公开发行人民币普通股（A股）5,435万股，发行后公司总股本为21,740万股。公司发行的人民币普通股股票（A股）已于2020年6月19日在深圳证券交易所创业板上市。

股份变动的过户情况

√ 适用 □ 不适用



报告期内，公司首次公开发行的5,435万股及公开发行前的16,305万股已在中国证券登记结算有限公司深圳分公司办理登记，登记股份总量为21,740万股。

股份回购的实施进展情况

适用  不适用

采用集中竞价方式减持回购股份的实施进展情况

适用  不适用

股份变动对最近一年和最近一期基本每股收益和稀释每股收益、归属于公司普通股股东的每股净资产等财务指标的影响

适用  不适用

报告期内，经中国证券监督管理委员会《关于核准深圳市北鼎晶辉科技股份有限公司首次公开发行股票批复》（证监许可〔2020〕591号）核准，公司首次公开发行人民币普通股（A股）5,435万股，发行后公司总股本从16,305万股增加至21,740万股，每股收益受到相应稀释。

公司认为必要或证券监管机构要求披露的其他内容

适用  不适用

## 2、限售股份变动情况

适用  不适用

## 二、证券发行与上市情况

适用  不适用

股票及其衍生证券名称	发行日期	发行价格(或利率)	发行数量	上市日期	获准上市交易数量	交易终止日期	披露索引	披露日期
股票类								
人民币普通股（A股）	2020年06月10日	5.91	54,350,000	2020年06月19日	54,350,000		巨潮资讯网《首次公开发行股票并在创业板上市之上市公告书》	2020年06月18日
可转换公司债券、分离交易的可转换公司债券、公司债类								
其他衍生证券类								

报告期内证券发行情况的说明

报告期内，经中国证券监督管理委员会《关于核准深圳市北鼎晶辉科技股份有限公司首次公开发行股票批复》（证监许可〔2020〕591号）核准，公司首次公开发行人民币普通股（A股）5,435万股，发行后公司总股本为21,740万股。公司发行的人民币普通股股票（A股）已于2020年6月19日在深圳证券交易所创业板上市。

## 三、公司股东数量及持股情况

单位：股

报告期末普通股股东总数	103,416	报告期末表决权恢复的优先股股东总数（如有）（参见注 8）	0					
持股 5% 以上的普通股股东或前 10 名股东持股情况								
股东名称	股东性质	持股比例	报告期末持股数量	报告期内增减变动情况	持有有限售条件的股份数量	持有无限售条件的股份数量	质押或冻结情况	
							股份状态	数量
晶辉电器集团有限公司	境外法人	28.06%	61,000,000		61,000,000			
张北	境内自然人	24.30%	52,836,000		52,836,000			
张席中夏	境内自然人	7.42%	16,124,000		16,124,000			
方镇	境内自然人	3.76%	8,179,000		8,179,000			
席冰	境内自然人	3.49%	7,580,000		7,580,000			
广东广垦太证现代农业股权投资基金（有限合伙）	境内非国有法人	1.67%	3,620,000		3,620,000			
彭治霖	境内自然人	1.38%	3,000,000		3,000,000			
牛文娇	境内自然人	0.76%	1,650,000		1,650,000			
徐声林	境内自然人	0.70%	1,530,000		1,530,000			
李凤琪	境内自然人	0.55%	1,204,000		1,204,000			
战略投资者或一般法人因配售新股成为前 10 名股东的情况（如有）（参见注 3）								
上述股东关联关系或一致行动的说明	<p>1、公司股东晶辉电器集团由 GEORGE MOHAN ZHANG 100% 持股，公司股东张北与 GEORGE MOHAN ZHANG 为父子关系，两人为公司实际控制人。</p> <p>2、公司股东席冰与张席中夏为母子关系。</p>							

前 10 名无限售条件股东持股情况			
股东名称	报告期末持有无限售条件股份数量	股份种类	
		股份种类	数量
史博文	150,800	人民币普通股	150,800
刘辉	150,000	人民币普通股	150,000
陈娜	84,940	人民币普通股	84,940
孙晓东	70,353	人民币普通股	70,353
林一吾	47,714	人民币普通股	47,714

史国英	41,704	人民币普通股	41,704
叶小伟	36,128	人民币普通股	36,128
上海量宇资产管理有限公司一量宇冠一五号私募证券投资基金	33,939	人民币普通股	33,939
中国石油天然气集团公司企业年金计划—中国工商银行股份有限公司	15,532	人民币普通股	15,532
中国工商银行股份有限公司企业年金计划—中国建设银行股份有限公司	14,120	人民币普通股	14,120
前 10 名无限售流通股股东之间，以及前 10 名无限售流通股股东和前 10 名股东之间关联关系或一致行动的说明	公司未知前 10 名无限售股东之间、以及前 10 名无限售流通股股东和前 10 名股东之间是否存在关联关系，也未知是否属于一致行动人。		
前 10 名普通股股东参与融资融券业务股东情况说明（如有）（参见注 4）	无。		

公司前 10 名普通股股东、前 10 名无限售条件普通股股东在报告期内是否进行约定购回交易

是  否

公司前 10 名普通股股东、前 10 名无限售条件普通股股东在报告期内未进行约定购回交易。

#### 四、控股股东或实际控制人变更情况

控股股东报告期内变更

适用  不适用

公司报告期控股股东未发生变更。

实际控制人报告期内变更

适用  不适用

公司报告期实际控制人未发生变更。

## 第七节 优先股相关情况

适用  不适用

报告期公司不存在优先股。

## 第八节 可转换公司债券相关情况

适用  不适用

报告期公司不存在可转换公司债券。

## 第九节 董事、监事、高级管理人员情况

### 一、董事、监事和高级管理人员持股变动

适用  不适用

公司董事、监事和高级管理人员在报告期持股情况没有发生变动。

### 二、公司董事、监事、高级管理人员变动情况

适用  不适用

公司董事、监事和高级管理人员在报告期没有发生变动。

## 第十节 公司债券相关情况

公司是否存在公开发行并在证券交易所上市，且在半年度报告批准报出日未到期或到期未能全额兑付的公司债券  
否

## 第十一节 财务报告

### 一、审计报告

半年度报告是否经过审计

是  否

公司半年度财务报告未经审计。

### 二、财务报表

财务附注中报表的单位为：元

#### 1、合并资产负债表

编制单位：深圳市北鼎晶辉科技股份有限公司

单位：元

项目	2020年6月30日	2019年12月31日
流动资产：		
货币资金	565,406,364.46	236,885,220.28
结算备付金		
拆出资金		
交易性金融资产		
衍生金融资产		
应收票据		
应收账款	33,031,345.27	39,920,843.93
应收款项融资		
预付款项	12,333,262.62	16,760,936.32
应收保费		
应收分保账款		
应收分保合同准备金		
其他应收款	6,300,051.59	6,155,759.48
其中：应收利息		
应收股利		
买入返售金融资产		
存货	91,204,257.22	63,095,078.73
合同资产		



持有待售资产		
一年内到期的非流动资产		
其他流动资产	3,566,539.49	877,318.97
流动资产合计	711,841,820.65	363,695,157.71
非流动资产：		
发放贷款和垫款		
债权投资		
其他债权投资		
长期应收款		
长期股权投资		
其他权益工具投资		
其他非流动金融资产		
投资性房地产		
固定资产	37,109,679.33	37,018,143.74
在建工程	2,905,671.69	2,410,957.01
生产性生物资产		
油气资产		
使用权资产		
无形资产	5,707,381.11	6,137,371.30
开发支出		
商誉		
长期待摊费用	1,747,147.41	2,354,597.00
递延所得税资产	3,251,291.48	2,808,011.31
其他非流动资产		
非流动资产合计	50,721,171.02	50,729,080.36
资产总计	762,562,991.67	414,424,238.07
流动负债：		
短期借款		
向中央银行借款		
拆入资金		
交易性金融负债		
衍生金融负债		
应付票据	24,084,818.12	22,611,451.77
应付账款	43,627,074.56	31,647,195.52

预收款项		4,576,505.66
合同负债	7,659,008.94	
卖出回购金融资产款		
吸收存款及同业存放		
代理买卖证券款		
代理承销证券款		
应付职工薪酬	9,176,382.12	14,530,867.90
应交税费	6,226,155.78	5,218,532.52
其他应付款	15,492,507.17	7,691,411.37
其中：应付利息		
应付股利		
应付手续费及佣金		
应付分保账款		
持有待售负债		
一年内到期的非流动负债		
其他流动负债		
流动负债合计	106,265,946.69	86,275,964.74
非流动负债：		
保险合同准备金		
长期借款		
应付债券		
其中：优先股		
永续债		
租赁负债		
长期应付款		
长期应付职工薪酬		
预计负债	7,037,677.25	6,070,821.63
递延收益	528,200.00	828,200.00
递延所得税负债		
其他非流动负债		
非流动负债合计	7,565,877.25	6,899,021.63
负债合计	113,831,823.94	93,174,986.37
所有者权益：		
股本	217,400,000.00	163,050,000.00

其他权益工具		
其中：优先股		
永续债		
资本公积	257,921,441.58	29,663,041.58
减：库存股		
其他综合收益		
专项储备		
盈余公积	28,937,305.60	24,111,219.83
一般风险准备		
未分配利润	144,472,420.55	104,424,990.29
归属于母公司所有者权益合计	648,731,167.73	321,249,251.70
少数股东权益		
所有者权益合计	648,731,167.73	321,249,251.70
负债和所有者权益总计	762,562,991.67	414,424,238.07

法定代表人：GEORGE MOHAN ZHANG

主管会计工作负责人：牛文娇

会计机构负责人：江林

## 2、母公司资产负债表

单位：元

项目	2020年6月30日	2019年12月31日
流动资产：		
货币资金	492,436,331.78	190,174,954.94
交易性金融资产		
衍生金融资产		
应收票据		
应收账款	81,049,102.69	56,578,654.22
应收款项融资		
预付款项	6,076,830.68	8,209,082.71
其他应收款	5,098,994.65	3,454,231.51
其中：应收利息		
应收股利		
存货	60,085,463.60	36,096,819.40
合同资产		
持有待售资产		
一年内到期的非流动资产		

其他流动资产	3,274,378.50	840,768.76
流动资产合计	648,021,101.90	295,354,511.54
非流动资产：		
债权投资		
其他债权投资		
长期应收款		
长期股权投资	10,805,572.91	15,805,572.91
其他权益工具投资		
其他非流动金融资产		
投资性房地产		
固定资产	32,786,475.20	34,107,920.85
在建工程	2,669,736.01	2,404,353.24
生产性生物资产		
油气资产		
使用权资产		
无形资产	3,847,195.78	4,088,870.65
开发支出		
商誉		
长期待摊费用	266,200.87	238,930.51
递延所得税资产	646,823.21	582,207.80
其他非流动资产		
非流动资产合计	51,022,003.98	57,227,855.96
资产总计	699,043,105.88	352,582,367.50
流动负债：		
短期借款		
交易性金融负债		
衍生金融负债		
应付票据	24,084,818.12	22,611,451.77
应付账款	45,356,426.02	28,801,755.39
预收款项		46,504.00
合同负债	47,748.00	
应付职工薪酬	5,909,491.82	6,530,372.64
应交税费	139,431.92	1,459,792.98
其他应付款	6,966,710.09	7,163,268.47

其中：应付利息		
应付股利		
持有待售负债		
一年内到期的非流动负债		
其他流动负债		
流动负债合计	82,504,625.97	66,613,145.25
非流动负债：		
长期借款		
应付债券		
其中：优先股		
永续债		
租赁负债		
长期应付款		
长期应付职工薪酬		
预计负债		
递延收益	328,200.00	628,200.00
递延所得税负债		
其他非流动负债		
非流动负债合计	328,200.00	628,200.00
负债合计	82,832,825.97	67,241,345.25
所有者权益：		
股本	217,400,000.00	163,050,000.00
其他权益工具		
其中：优先股		
永续债		
资本公积	256,933,113.08	28,674,713.08
减：库存股		
其他综合收益		
专项储备		
盈余公积	27,891,980.39	23,065,894.62
未分配利润	113,985,186.44	70,550,414.55
所有者权益合计	616,210,279.91	285,341,022.25
负债和所有者权益总计	699,043,105.88	352,582,367.50

法定代表人：GEORGE MOHAN ZHANG

主管会计工作负责人：牛文娇

会计机构负责人：江林

## 3、合并利润表

单位：元

项目	2020 年半年度	2019 年半年度
一、营业总收入	279,937,833.66	247,218,089.15
其中：营业收入	279,937,833.66	247,218,089.15
利息收入		
已赚保费		
手续费及佣金收入		
二、营业总成本	232,365,813.53	217,217,005.96
其中：营业成本	124,944,857.27	139,537,753.25
利息支出		
手续费及佣金支出		
退保金		
赔付支出净额		
提取保险责任准备金净额		
保单红利支出		
分保费用		
税金及附加	2,336,286.29	2,897,315.10
销售费用	68,910,821.97	45,864,791.27
管理费用	25,681,208.75	18,298,620.02
研发费用	11,271,219.22	10,374,292.45
财务费用	-778,579.97	244,233.87
其中：利息费用		
利息收入	-435,713.44	-286,140.09
加：其他收益	1,295,737.56	2,871,400.00
投资收益（损失以“-”号填列）	2,769,694.22	1,806,384.16
其中：对联营企业和合营企业的投资收益		
以摊余成本计量的金融资产终止确认收益		
汇兑收益（损失以“-”号填列）		
净敞口套期收益（损失以“-”号填列）		
公允价值变动收益（损失以		

“—”号填列)		
信用减值损失(损失以“-”号填列)	100,535.45	406,952.65
资产减值损失(损失以“-”号填列)	-1,439,510.00	-834,702.06
资产处置收益(损失以“-”号填列)	-43,618.51	-133,132.80
三、营业利润(亏损以“-”号填列)	50,254,858.85	34,117,985.14
加: 营业外收入	311,897.02	135,520.62
减: 营业外支出	213,957.58	598,716.50
四、利润总额(亏损总额以“-”号填列)	50,352,798.29	33,654,789.26
减: 所得税费用	5,479,282.26	3,345,027.85
五、净利润(净亏损以“-”号填列)	44,873,516.03	30,309,761.41
(一) 按经营持续性分类		
1.持续经营净利润(净亏损以“-”号填列)	44,873,516.03	30,309,761.41
2.终止经营净利润(净亏损以“-”号填列)		
(二) 按所有权归属分类		
1.归属于母公司所有者的净利润	44,873,516.03	30,309,761.41
2.少数股东损益		
六、其他综合收益的税后净额		
归属母公司所有者的其他综合收益的税后净额		
(一) 不能重分类进损益的其他综合收益		
1.重新计量设定受益计划变动额		
2.权益法下不能转损益的其他综合收益		
3.其他权益工具投资公允价值变动		
4.企业自身信用风险公允价值变动		
5.其他		
(二) 将重分类进损益的其他综合收益		

1.权益法下可转损益的其他综合收益		
2.其他债权投资公允价值变动		
3.金融资产重分类计入其他综合收益的金额		
4.其他债权投资信用减值准备		
5.现金流量套期储备		
6.外币财务报表折算差额		
7.其他		
归属于少数股东的其他综合收益的税后净额		
七、综合收益总额	44,873,516.03	30,309,761.41
归属于母公司所有者的综合收益总额	44,873,516.03	30,309,761.41
归属于少数股东的综合收益总额		
八、每股收益：		
（一）基本每股收益	0.2752	0.1859
（二）稀释每股收益	0.2752	0.1859

法定代表人：GEORGE MOHAN ZHANG

主管会计工作负责人：牛文娇

会计机构负责人：江林

#### 4、母公司利润表

单位：元

项目	2020 年半年度	2019 年半年度
一、营业收入	139,062,545.56	159,027,651.35
减：营业成本	119,486,093.00	132,658,917.59
税金及附加	379,424.91	1,507,899.56
销售费用	2,693,891.24	2,976,054.47
管理费用	11,643,196.39	7,877,050.54
研发费用	4,764,740.76	5,469,126.50
财务费用	-421,159.42	232,001.06
其中：利息费用		
利息收入	-285,510.37	-208,262.02
加：其他收益	495,737.56	2,311,400.00



投资收益（损失以“-”号填列）	47,494,683.26	1,625,560.18
其中：对联营企业和合营企业的投资收益		
以摊余成本计量的金融资产终止确认收益		
净敞口套期收益（损失以“-”号填列）		
公允价值变动收益（损失以“-”号填列）		
信用减值损失（损失以“-”号填列）	-1,578.71	-1,681.07
资产减值损失（损失以“-”号填列）	-978,313.81	-770,080.50
资产处置收益（损失以“-”号填列）	-41,186.43	-126,756.95
二、营业利润（亏损以“-”号填列）	47,485,700.55	11,345,043.29
加：营业外收入	206,312.01	128,417.28
减：营业外支出	199,393.33	130,300.88
三、利润总额（亏损总额以“-”号填列）	47,492,619.23	11,343,159.69
减：所得税费用	-768,238.43	492,401.95
四、净利润（净亏损以“-”号填列）	48,260,857.66	10,850,757.74
（一）持续经营净利润（净亏损以“-”号填列）	48,260,857.66	10,850,757.74
（二）终止经营净利润（净亏损以“-”号填列）		
五、其他综合收益的税后净额		
（一）不能重分类进损益的其他综合收益		
1.重新计量设定受益计划变动额		
2.权益法下不能转损益的其他综合收益		
3.其他权益工具投资公允价值变动		
4.企业自身信用风险公允价值变动		

5.其他		
(二) 将重分类进损益的其他综合收益		
1.权益法下可转损益的其他综合收益		
2.其他债权投资公允价值变动		
3.金融资产重分类计入其他综合收益的金额		
4.其他债权投资信用减值准备		
5.现金流量套期储备		
6.外币财务报表折算差额		
7.其他		
六、综合收益总额	48,260,857.66	10,850,757.74
七、每股收益：		
(一) 基本每股收益		
(二) 稀释每股收益		

法定代表人：GEORGE MOHAN ZHANG

主管会计工作负责人：牛文娇

会计机构负责人：江林

## 5、合并现金流量表

单位：元

项目	2020 年半年度	2019 年半年度
一、经营活动产生的现金流量：		
销售商品、提供劳务收到的现金	305,261,091.15	280,004,271.23
客户存款和同业存放款项净增加额		
向中央银行借款净增加额		
向其他金融机构拆入资金净增加额		
收到原保险合同保费取得的现金		
收到再保业务现金净额		
保户储金及投资款净增加额		
收取利息、手续费及佣金的现金		
拆入资金净增加额		

回购业务资金净增加额		
代理买卖证券收到的现金净额		
收到的税费返还	5,803,007.25	10,952,077.39
收到其他与经营活动有关的现金	3,852,975.56	5,560,792.74
经营活动现金流入小计	314,917,073.96	296,517,141.36
购买商品、接受劳务支付的现金	124,352,429.38	140,242,700.39
客户贷款及垫款净增加额		
存放中央银行和同业款项净增加额		
支付原保险合同赔付款项的现金		
拆出资金净增加额		
支付利息、手续费及佣金的现金		
支付保单红利的现金		
支付给职工以及为职工支付的现金	56,531,150.00	60,920,810.04
支付的各项税费	26,441,088.23	20,405,405.41
支付其他与经营活动有关的现金	65,515,194.27	47,844,574.80
经营活动现金流出小计	272,839,861.88	269,413,490.64
经营活动产生的现金流量净额	42,077,212.08	27,103,650.72
二、投资活动产生的现金流量：		
收回投资收到的现金	230,000,000.00	144,500,000.00
取得投资收益收到的现金	2,769,694.22	1,806,384.16
处置固定资产、无形资产和其他长期资产收回的现金净额	596,900.00	1,100.00
处置子公司及其他营业单位收到的现金净额		
收到其他与投资活动有关的现金		960,435.00
投资活动现金流入小计	233,366,594.22	147,267,919.16
购建固定资产、无形资产和其他长期资产支付的现金	6,511,973.80	4,805,464.95
投资支付的现金	230,000,000.00	144,500,000.00
质押贷款净增加额		
取得子公司及其他营业单位支付的现金净额		
支付其他与投资活动有关的现金		960,435.00
投资活动现金流出小计	236,511,973.80	150,265,899.95

投资活动产生的现金流量净额	-3,145,379.58	-2,997,980.79
三、筹资活动产生的现金流量：		
吸收投资收到的现金	295,908,500.00	
其中：子公司吸收少数股东投资收到的现金		
取得借款收到的现金		
收到其他与筹资活动有关的现金	9,724,932.68	16,780,425.21
筹资活动现金流入小计	305,633,432.68	16,780,425.21
偿还债务支付的现金		
分配股利、利润或偿付利息支付的现金		32,610,000.00
其中：子公司支付给少数股东的股利、利润		
支付其他与筹资活动有关的现金	16,068,088.15	10,713,972.15
筹资活动现金流出小计	16,068,088.15	43,323,972.15
筹资活动产生的现金流量净额	289,565,344.53	-26,543,546.94
四、汇率变动对现金及现金等价物的影响	12,511.68	172,762.20
五、现金及现金等价物净增加额	328,509,688.71	-2,265,114.81
加：期初现金及现金等价物余额	229,671,230.22	177,390,449.43
六、期末现金及现金等价物余额	558,180,918.93	175,125,334.62

法定代表人：GEORGE MOHAN ZHANG

主管会计工作负责人：牛文娇

会计机构负责人：江林

## 6、母公司现金流量表

单位：元

项目	2020 年半年度	2019 年半年度
一、经营活动产生的现金流量：		
销售商品、提供劳务收到的现金	111,666,147.28	197,779,007.59
收到的税费返还	4,924,752.16	10,952,077.39
收到其他与经营活动有关的现金	636,562.79	9,007,858.43
经营活动现金流入小计	117,227,462.23	217,738,943.41
购买商品、接受劳务支付的现金	95,450,575.36	115,240,225.21
支付给职工以及为职工支付的现金	29,698,964.89	34,546,745.21
支付的各项税费	3,664,338.36	2,727,754.93

支付其他与经营活动有关的现金	18,207,323.74	19,141,608.99
经营活动现金流出小计	147,021,202.35	171,656,334.34
经营活动产生的现金流量净额	-29,793,740.12	46,082,609.07
二、投资活动产生的现金流量：		
收回投资收到的现金	176,000,000.00	134,000,000.00
取得投资收益收到的现金	47,498,683.26	1,625,560.18
处置固定资产、无形资产和其他长期资产收回的现金净额	596,000.00	
处置子公司及其他营业单位收到的现金净额		
收到其他与投资活动有关的现金		960,435.00
投资活动现金流入小计	224,094,683.26	136,585,995.18
购建固定资产、无形资产和其他长期资产支付的现金	5,549,747.70	3,888,296.88
投资支付的现金	176,000,000.00	139,068,766.00
取得子公司及其他营业单位支付的现金净额		
支付其他与投资活动有关的现金		960,435.00
投资活动现金流出小计	181,549,747.70	143,917,497.88
投资活动产生的现金流量净额	42,544,935.56	-7,331,502.70
三、筹资活动产生的现金流量：		
吸收投资收到的现金	295,908,500.00	
取得借款收到的现金		
收到其他与筹资活动有关的现金	9,724,932.68	16,780,425.21
筹资活动现金流入小计	305,633,432.68	16,780,425.21
偿还债务支付的现金		
分配股利、利润或偿付利息支付的现金		32,610,000.00
支付其他与筹资活动有关的现金	16,068,088.15	10,713,972.15
筹资活动现金流出小计	16,068,088.15	43,323,972.15
筹资活动产生的现金流量净额	289,565,344.53	-26,543,546.94
四、汇率变动对现金及现金等价物的影响	-66,618.60	560,459.67
五、现金及现金等价物净增加额	302,249,921.37	12,768,019.10
加：期初现金及现金等价物余额	182,960,964.88	120,050,763.39
六、期末现金及现金等价物余额	485,210,886.25	132,818,782.49

法定代表人：GEORGE MOHAN ZHANG

主管会计工作负责人：牛文娇

会计机构负责人：江林

## 7、合并所有者权益变动表

本期金额

单位：元

项目	2020 年半年度														少数 股东 权益	所有 者权 益合 计
	归属于母公司所有者权益															
	股本	其他权益工具			资本 公积	减：库 存股	其他 综合 收益	专项 储备	盈余 公积	一般 风险 准备	未分 配利 润	其他	小计			
优先 股		永续 债	其他													
一、上年年末余额	163,050,000.00				29,663,041.58				24,111,219.83		104,424,990.29		321,249,251.70		321,249,251.70	
加：会计政策变更																
前期差错更正																
同一控制下企业合并																
其他																
二、本年期初余额	163,050,000.00				29,663,041.58				24,111,219.83		104,424,990.29		321,249,251.70		321,249,251.70	
三、本期增减变动金额（减少以“—”号填列）	54,350,000.00				228,258,400.00				4,826,085.77		40,047,430.26		327,481,916.03		327,481,916.03	
（一）综合收益总额											44,873,516.03		44,873,516.03		44,873,516.03	
（二）所有者投入和减少资本	54,350,000.00				228,258,400.00								282,608,400.00		282,608,400.00	
1. 所有者投入的普通股	54,350,000.00				227,430,400.00								281,780,400.00		281,780,400.00	
2. 其他权益工具持有者投入资本																

3. 股份支付计入所有者权益的金额														
4. 其他				828,000.00								828,000.00		828,000.00
(三) 利润分配								4,826,085.77		-4,826,085.77				
1. 提取盈余公积								4,826,085.77		-4,826,085.77				
2. 提取一般风险准备														
3. 对所有者(或股东)的分配														
4. 其他														
(四) 所有者权益内部结转														
1. 资本公积转增资本(或股本)														
2. 盈余公积转增资本(或股本)														
3. 盈余公积弥补亏损														
4. 设定受益计划变动额结转留存收益														
5. 其他综合收益结转留存收益														
6. 其他														
(五) 专项储备														
1. 本期提取														
2. 本期使用														
(六) 其他														
四、本期期末余额	217,400,000.00			257,921,441.58				28,937,305.60		144,472,420.55		648,731,167.73		648,731,167.73

法定代表人：GEORGE MOHAN ZHANG

主管会计工作负责人：牛文娇

会计机构负责人：江林

上期金额

单位：元

项目	2019 年半年度													少数股东权益	所有者权益合计
	归属于母公司所有者权益														
	股本	其他权益工具			资本公积	减：库存股	其他综合收益	专项储备	盈余公积	一般风险准备	未分配利润	其他	小计		
	优先股	永续债	其他												
一、上年年末余额	163,050,000.00				28,972,981.58				19,492,463.83		75,876,045.29		287,391,490.70		287,391,490.70
加：会计政策变更															
前期差错更正															
同一控制下企业合并															
其他															
二、本年期初余额	163,050,000.00				28,972,981.58				19,492,463.83		75,876,045.29		287,391,490.70		287,391,490.70
三、本期增减变动金额（减少以“-”号填列）					483,060.00				1,085,075.77		-3,385,314.36		-1,817,178.59		-1,817,178.59
（一）综合收益总额											30,309,761.41		30,309,761.41		30,309,761.41
（二）所有者投入和减少资本					103,500.00								103,500.00		103,500.00
1. 所有者投入的普通股															
2. 其他权益工具持有者投入资本															
3. 股份支付计入所有者权益															



的金额														
4. 其他				103,50 0.00								103,50 0.00		103,500 .00
(三) 利润分配								1,085, 075.77		-33,69 5,075. 77		-32,61 0,000. 00		-32,610 ,000.00
1. 提取盈余公 积								1,085, 075.77		-1,085, 075.77				
2. 提取一般风 险准备														
3. 对所有 者（或股 东）的 分配										-32,61 0,000. 00		-32,61 0,000. 00		-32,610 ,000.00
4. 其他														
(四) 所有者 权益内部结 转														
1. 资本公积转 增资本（或 股本）														
2. 盈余公积转 增资本（或 股本）														
3. 盈余公积弥 补亏损														
4. 设定受益计 划变动额结 转留存收益														
5. 其他综合收 益结转留存 收益														
6. 其他														
(五) 专项储 备														
1. 本期提取														
2. 本期使用														
(六) 其他				379,56 0.00								379,56 0.00		379,560 .00
四、本期期末 余额	163,0 50,00			29,456 ,041.5				20,577 ,539.6		72,490 ,730.9		285,57 4,312.		285,574 ,312.11

	0.00				8				0		3		11	
--	------	--	--	--	---	--	--	--	---	--	---	--	----	--

法定代表人：GEORGE MOHAN ZHANG

主管会计工作负责人：牛文娇

会计机构负责人：江林

## 8、母公司所有者权益变动表

本期金额

单位：元

项目	2020 年半年度											
	股本	其他权益工具			资本公 积	减：库存 股	其他综 合收益	专项储 备	盈余公 积	未分配 利润	其他	所有者权 益合计
		优先股	永续债	其他								
一、上年年末余额	163,050,000.00				28,674,713.08				23,065,894.62	70,550,414.55		285,341,022.25
加：会计政策变更												
前期差错更正												
其他												
二、本年期初余额	163,050,000.00				28,674,713.08				23,065,894.62	70,550,414.55		285,341,022.25
三、本期增减变动金额（减少以“－”号填列）	54,350,000.00				228,258,400.00				4,826,085.77	43,434,771.89		330,869,257.66
（一）综合收益总额										48,260,857.66		48,260,857.66
（二）所有者投入和减少资本	54,350,000.00				228,258,400.00							282,608,400.00
1．所有者投入的普通股	54,350,000.00				227,430,400.00							281,780,400.00
2．其他权益工具持有者投入资本												
3．股份支付计入所有者权益的金额												
4．其他					828,000.00							828,000.00

(三) 利润分配	0.00	0.00	0.00	0.00	0.00	0.00	0.00	0.00	4,826,085.77	-4,826,085.77	0.00	0.00
1. 提取盈余公积									4,826,085.77	-4,826,085.77		
2. 对所有者(或股东)的分配												
3. 其他												
(四) 所有者权益内部结转	0.00	0.00	0.00	0.00	0.00	0.00	0.00	0.00	0.00	0.00	0.00	0.00
1. 资本公积转增资本(或股本)												
2. 盈余公积转增资本(或股本)												
3. 盈余公积弥补亏损												
4. 设定受益计划变动额结转留存收益												
5. 其他综合收益结转留存收益												
6. 其他												
(五) 专项储备										0.00		
1. 本期提取												
2. 本期使用												
(六) 其他												
四、本期期末余额	217,400,000.00				256,933,113.08				27,891,980.39	113,985,186.44		616,210,279.91

上期金额

单位：元

项目	2019 年半年度											
	股本	其他权益工具			资本公积	减：库存股	其他综合收益	专项储备	盈余公积	未分配利润	其他	所有者权益合计
		优先股	永续债	其他								
一、上年年末余额	163,05				27,984,				18,447,	61,591,61		271,073,40

额	0,000.00			653.08			138.62	0.60		2.30
加：会计政策变更										
前期差错更正										
其他										
二、本年期初余额	163,050,000.00			27,984,653.08			18,447,138.62	61,591,610.60		271,073,402.30
三、本期增减变动金额(减少以“－”号填列)				483,060.00			1,085,075.77	-22,844,318.03		-21,276,182.26
(一)综合收益总额								10,850,757.74		10,850,757.74
(二)所有者投入和减少资本				103,500.00						103,500.00
1. 所有者投入的普通股										
2. 其他权益工具持有者投入资本										
3. 股份支付计入所有者权益的金额										
4. 其他				103,500.00						103,500.00
(三)利润分配							1,085,075.77	-33,695,075.77		-32,610,000.00
1. 提取盈余公积							1,085,075.77	-1,085,075.77		
2. 对所有者(或股东)的分配								-32,610,000.00		-32,610,000.00
3. 其他										
(四)所有者权益内部结转										
1. 资本公积转增资本(或股本)										

2. 盈余公积转增资本（或股本）												
3. 盈余公积弥补亏损												
4. 设定受益计划变动额结转留存收益												
5. 其他综合收益结转留存收益												
6. 其他												
（五）专项储备												
1. 本期提取												
2. 本期使用												
（六）其他					379,560.00							379,560.00
四、本期期末余额	163,050,000.00				28,467,713.08			19,532,214.39	38,747,292.57			249,797,220.04

法定代表人：GEORGE MOHAN ZHANG

主管会计工作负责人：牛文娇

会计机构负责人：江林

### 三、公司基本情况

公司名称：深圳市北鼎晶辉科技股份有限公司

公司统一社会信用代码：91440300746641111T

公司注册地址：深圳市南山区桃源街道福光社区留仙大道3333号塘朗城广场(西区)A座、B座、C座A座3801

公司总部地址：深圳市南山区桃源街道福光社区留仙大道3333号塘朗城广场(西区)A座、B座、C座A座3801

深圳市北鼎晶辉科技股份有限公司（以下简称“公司”）前身为晶辉科技（深圳）有限公司（以下简称“晶辉有限”），于2013年6月6日晶辉有限经股份制改制整体变更为深圳市北鼎晶辉科技股份有限公司。经中国证券监督管理委员会《关于核准深圳市北鼎晶辉科技股份有限公司首次公开发行股票的批复》（证监许可〔2020〕591号）核准，公司首次公开发行人民币普通股（A股）5,435万股，发行后公司总股本为21,740万股，公司发行的人民币普通股股票（A股）已于2020年6月19日在深圳证券交易所创业板上市。

公司的控股股东为晶辉电器集团有限公司（以下简称“晶辉电器集团”），GEORGE MOHAN ZHANG持有晶辉电器集团100%的股权，GEORGE MOHAN ZHANG通过晶辉电器集团间接持有公司28.06%的股份。张北系GEORGE MOHAN ZHANG之父，张北直接持有公司24.30%的股份。GEORGE MOHAN ZHANG、张北合计控制公司52.36%的股份，系公司实际控制人。

公司所处行业：C制造业-C38电气机械和器材制造业

公司经营范围：研发、设计、生产经营家用电器、数字仪表及仪用接插件、模具、数字化电路板、数字化家用电器的专业芯片/控制软件、塑胶件/五金件及相关零部件（仅限分公司生产），并提供产品售后服务；从事货物、技术进出口业务（不含分销、国家专营专控商品）。

公司主营业务：致力于全面提升生活品质，为满足消费者改善性饮食需求，提供高品质厨房小家电及配套产品和服务的创新型企业。公司主营业务主要包括“北鼎BUYDEEM”自主品牌业务和OEM/ODM业务，提供的主要产品和服务包括高品质的厨房小家电产品，如养生壶、电热水壶、多士炉、烤箱、饮水机、蒸锅等，以及围绕养生壶、烤箱等配套推出的养生食材、周边产品等。

本财务报表业经公司全体董事于2020年8月17日批准报出。

本期合并报表范围及其变化情况详见本节财务报告“八、合并范围的变更”和“九、在其他主体中的权益”。

## 四、财务报表的编制基础

### 1、编制基础

本集团财务报表以持续经营为基础，根据实际发生的交易和事项，按照财政部颁布的《企业会计准则》及相关规定，并基于本附注“五、重要会计政策及会计估计”所述会计政策和会计估计编制。

### 2、持续经营

本集团有近期获利经营的历史且有财务资源支持，认为以持续经营为基础编制财务报表是合理的。

## 五、重要会计政策及会计估计

具体会计政策和会计估计提示：

本集团根据实际生产经营特点制定的具体会计政策和会计估计包括营业周期、应收款项坏账准备的确认和计量、发出存货计量、固定资产分类及折旧方法、无形资产摊销、收入确认和计量等。

### 1、遵循企业会计准则的声明

本集团编制的财务报表符合企业会计准则的要求，真实、完整地反映了本集团的财务状况、经营成果和现金流量等有关信息。

### 2、会计期间

本集团的会计期间为公历1月1日至12月31日。

### 3、营业周期

本集团以12个月为一个营业周期，并以其作为资产和负债的流动性划分标准。

### 4、记账本位币

本集团以人民币为记账本位币。

## 5、同一控制下和非同一控制下企业合并的会计处理方法

本集团作为合并方，在同一控制下企业合并中取得的资产和负债，在合并日按被合并方在最终控制方合并报表中的账面价值计量。取得的净资产账面价值与支付的合并对价账面价值的差额，调整资本公积；资本公积不足冲减的，调整留存收益。

在非同一控制下企业合并中取得的被购买方可辨认资产、负债及或有负债在收购日以公允价值计量。合并成本为本集团在购买日为取得对被购买方的控制权而支付的现金或非现金资产、发行或承担的负债、发行的权益性证券等的公允价值以及在企业合并中发生的各项直接相关费用之和（通过多次交易分步实现的企业合并，其合并成本为每一单项交易的成本之和）。合并成本大于合并中取得的被购买方可辨认净资产公允价值份额的差额，确认为商誉；合并成本小于合并中取得的被购买方可辨认净资产公允价值份额的，首先对合并中取得的各项可辨认资产、负债及或有负债的公允价值、以及合并对价的非现金资产或发行的权益性证券等的公允价值进行复核，经复核后，合并成本仍小于合并中取得的被购买方可辨认净资产公允价值份额的，将其差额计入合并当期营业外收入。

## 6、合并财务报表的编制方法

本集团将所有控制的子公司纳入合并财务报表范围。

在编制合并财务报表时，子公司与本公司采用的会计政策或会计期间不一致的，按照本公司的会计政策或会计期间对子公司财务报表进行必要的调整。

合并范围内的所有重大内部交易、往来余额及未实现利润在合并报表编制时予以抵销。子公司的所有者权益中不属于母公司的份额以及当期净损益、其他综合收益及综合收益总额中属于少数股东权益的份额，分别在合并财务报表“少数股东权益、少数股东损益、归属于少数股东的其他综合收益及归属于少数股东的综合收益总额”项目列示。

对于同一控制下企业合并取得的子公司，其经营成果和现金流量自合并当期期初纳入合并财务报表。编制比较合并财务报表时，对上年财务报表的相关项目进行调整，视同合并后形成的报告主体自最终控制方开始控制时点起一直存在。

对于非同一控制下企业合并取得子公司，经营成果和现金流量自本集团取得控制权之日起纳入合并财务报表。在编制合并财务报表时，以购买日确定的各项可辨认资产、负债及或有负债的公允价值为基础对子公司的财务报表进行调整。

本集团在不丧失控制权的情况下部分处置对子公司的长期股权投资，在合并财务报表中，处置价款与处置长期股权投资相对应享有子公司自购买日或合并日开始持续计算的净资产份额之间的差额，调整资本溢价或股本溢价，资本公积不足冲减的，调整留存收益。

## 7、合营安排分类及共同经营会计处理方法

本集团的合营安排包括共同经营和合营企业。对于共同经营项目，本集团作为共同经营中的合营方确认单独持有的资产和承担的负债，以及按份额确认持有的资产和承担的负债，根据相关约定单独或按份额确认相关的收入和费用。与共同经营发生购买、销售不构成业务的资产交易的，仅确认因该交易产生的损益中归属于共同经营其他参与方的部分。

## 8、现金及现金等价物的确定标准

本集团现金流量表之现金指库存现金以及可以随时用于支付的存款。现金流量表之现金等价物指持有期限不超过3个月、流动性强、易于转换为已知金额现金且价值变动风险很小的投资。

## 9、外币业务和外币报表折算

本集团外币交易按固定汇率将外币金额折算为人民币金额。于资产负债表日，外币货币性项目采用资产负债表日的即期

汇率折算为人民币,所产生的折算差额除了为购建或生产符合资本化条件的资产而借入的外币专门借款产生的汇兑差额按资本化的原则处理外,直接计入当期损益。

## 10、金融工具

本集团成为金融工具合同的一方时确认一项金融资产或金融负债。

### (1) 金融资产

#### 1) 金融资产分类、确认依据和计量方法

本集团根据管理金融资产的业务模式和金融资产的合同现金流特征,将金融资产分类为以摊余成本计量的金融资产、以公允价值计量且其变动计入其他综合收益的金融资产、以公允价值计量且其变动计入当期损益的金融资产。

本集团将同时符合下列条件的金融资产分类为以摊余成本计量的金融资产:①管理该金融资产的业务模式是以收取合同现金流量为目标。②该金融资产的合同条款规定,在特定日期产生的现金流量,仅为对本金和以未偿付本金金额为基础的利息的支付。此类金融资产按照公允价值进行初始计量,相关交易费用计入初始确认金额;以摊余成本进行后续计量。除被指定为被套期项目的,按照实际利率法摊销初始金额与到期金额之间的差额,其摊销、减值、汇兑损益以及终止确认时产生的利得或损失,计入当期损益。

本集团将同时符合下列条件的金融资产分类为以公允价值计量且其变动计入其他综合收益的金融资产:①管理该金融资产的业务模式既以收取合同现金流量为目标又以出售该金融资产为目标。②该金融资产的合同条款规定,在特定日期产生的现金流量,仅为对本金和以未偿付本金金额为基础的利息的支付。此类金融资产按照公允价值进行初始计量,相关交易费用计入初始确认金额。除被指定为被套期项目的,此类金融资产,除信用减值损失或利得、汇兑损益和按照实际利率法计算的该金融资产利息之外,所产生的其他利得或损失,均计入其他综合收益;金融资产终止确认时,之前计入其他综合收益的累计利得或损失应当从其他综合收益中转出,计入当期损益。

本集团按照实际利率法确认利息收入。利息收入根据金融资产账面余额乘以实际利率计算确定,但下列情况除外:①对于购入或源生的已发生信用减值的金融资产,自初始确认起,按照该金融资产的摊余成本和经信用调整的实际利率计算确定其利息收入。②对于购入或源生的未发生信用减值、但在后续期间成为已发生信用减值的金融资产,在后续期间,按照该金融资产的摊余成本和实际利率计算确定其利息收入。

本集团将非交易性权益工具投资指定为以公允价值计量且其变动计入其他综合收益的金融资产。该指定一经作出,不得撤销。本集团指定的以公允价值计量且其变动计入其他综合收益的非交易性权益工具投资,按照公允价值进行初始计量,相关交易费用计入初始确认金额;除了获得股利(属于投资成本收回部分的除外)计入当期损益外,其他相关的利得和损失(包括汇兑损益)均计入其他综合收益,且后续不得转入当期损益。当其终止确认时,之前计入其他综合收益的累计利得或损失从其他综合收益中转出,计入留存收益。

除上述分类为以摊余成本计量的金融资产和分类为以公允价值计量且其变动计入其他综合收益的金融资产之外的金融资产,本集团将其分类为以公允价值计量且其变动计入当期损益的金融资产。此类金融资产按照公允价值进行初始计量,相关交易费用直接计入当期损益。此类金融资产的利得或损失,计入当期损益。

本集团在非同一控制下的企业合并中确认的或有对价构成金融资产的,该金融资产分类为以公允价值计量且其变动计入当期损益的金融资产。

#### 2) 金融资产转移的确认依据和计量方法

本集团将满足下列条件之一的金融资产予以终止确认:①收取该金融资产现金流量的合同权利终止;②金融资产发生转移,本集团转移了金融资产所有权上几乎所有风险和报酬;③金融资产发生转移,本集团既没有转移也没有保留金融资产所有权上几乎所有风险和报酬,且未保留对该金融资产控制的。



金融资产整体转移满足终止确认条件的，将所转移金融资产的账面价值，与因转移而收到的对价及原直接计入其他综合收益的公允价值变动累计额中对应终止确认部分的金额（涉及转移的金融资产的合同条款规定，在特定日期产生的现金流量，仅为对本金和以未偿付本金金额为基础的利息的支付）之和的差额计入当期损益。

金融资产部分转移满足终止确认条件的，将所转移金融资产整体的账面价值，在终止确认部分和未终止确认部分之间，按照各自的相对公允价值进行分摊，并将因转移而收到的对价及应分摊至终止确认部分的原计入其他综合收益的公允价值变动累计额中对应终止确认部分的金额（涉及转移的金融资产的合同条款规定，在特定日期产生的现金流量，仅为对本金和以未偿付本金金额为基础的利息的支付）之和，与分摊的前述金融资产整体账面价值的差额计入当期损益。

## (2) 金融负债

### 1) 金融负债分类、确认依据和计量方法

本集团的金融负债于初始确认时分类为以公允价值计量且其变动计入当期损益的金融负债和其他金融负债。

以公允价值计量且其变动计入当期损益的金融负债，包括交易性金融负债和初始确认时指定为以公允价值计量且其变动计入当期损益的金融负债，按照公允价值进行后续计量，公允价值变动形成的利得或损失以及与该金融负债相关的股利和利息支出计入当期损益。

其他金融负债，采用实际利率法，按照摊余成本进行后续计量。

### 2) 金融负债终止确认条件

当金融负债的现时义务全部或部分已经解除时，终止确认该金融负债或义务已解除的部分。本集团与债权人之间签订协议，以承担新金融负债方式替换现存金融负债，且新金融负债与现存金融负债的合同条款实质上不同的，终止确认现存金融负债，并同时确认新金融负债。本集团对现存金融负债全部或部分的合同条款作出实质性修改的，终止确认现存金融负债或其一部分，同时将修改条款后的金融负债确认为一项新金融负债。终止确认部分的账面价值与支付的对价之间的差额，计入当期损益。

### (3) 金融资产和金融负债的公允价值确定方法

本集团以主要市场的价格计量金融资产和金融负债的公允价值，不存在主要市场的，以最有利市场的价格计量金融资产和金融负债的公允价值，并且采用当时适用并且有足够可利用数据和其他信息支持的估值技术。公允价值计量所使用的输入值分为三个层次，即第一层次输入值是计量日能够取得的相同资产或负债在活跃市场上未经调整的报价；第二层次输入值是除第一层次输入值外相关资产或负债直接或间接可观察的输入值；第三层次输入值是相关资产或负债的不可观察输入值。本集团优先使用第一层次输入值，最后再使用第三层次输入值。公允价值计量结果所属的层次，由对公允价值计量整体而言具有重大意义的输入值所属的最低层次决定。

本集团对权益工具的投资以公允价值计量。但在有限情况下，如果用以确定公允价值的近期信息不足，或者公允价值的可能估计金额分布范围很广，而成本代表了该范围内对公允价值的最佳估计的，该成本可代表其在该分布范围内对公允价值的恰当估计。

### (4) 金融资产和金融负债的抵销

本集团的金融资产和金融负债在资产负债表内分别列示，不相互抵销。但同时满足下列条件时，以相互抵销后的净额在资产负债表内列示：①本集团具有抵销已确认金额的法定权利，且该种法定权利是当前可执行的；②本集团计划以净额结算，或同时变现该金融资产和清偿该金融负债。

### (5) 金融负债与权益工具的区分及相关处理方法

本集团按照以下原则区分金融负债与权益工具：①如果本集团不能无条件地避免以交付现金或其他金融资产来履行一项合同义务，则该合同义务符合金融负债的定义。有些金融工具虽然没有明确地包含交付现金或其他金融资产义务的条款和条

件，但有可能通过其他条款和条件间接地形成合同义务。②如果一项金融工具须用或可用本集团自身权益工具进行结算，需要考虑用于结算该工具的本集团自身权益工具，是作为现金或其他金融资产的替代品，还是为了使该工具持有方享有在发行方扣除所有负债后的资产中的剩余权益。如果是前者，该工具是发行方的金融负债；如果是后者，该工具是发行方的权益工具。在某些情况下，一项金融工具合同规定本集团须用或可用自身权益工具结算该金融工具，其中合同权利或合同义务的金额等于可获取或需交付的自身权益工具的数量乘以其结算时的公允价值，则无论该合同权利或义务的金额是固定的，还是完全或部分地基于除本集团自身权益工具的市场价格以外的变量（例如利率、某种商品的价格或某项金融工具的价格）的变动而变动，该合同分类为金融负债。

本集团在合并报表中对金融工具（或其组成部分）进行分类时，考虑了集团成员和金融工具持有方之间达成的所有条款和条件。如果集团作为一个整体由于该工具而承担了交付现金、其他金融资产或者以其他导致该工具成为金融负债的方式进行结算的义务，则该工具应当分类为金融负债。

金融工具或其组成部分属于金融负债的，相关利息、股利（或股息）、利得或损失，以及赎回或再融资产生的利得或损失等，本集团计入当期损益。

金融工具或其组成部分属于权益工具的，其发行（含再融资）、回购、出售或注销时，本集团作为权益的变动处理，不确认权益工具的公允价值变动。

## 11、应收票据

参照“应收账款”部分。

## 12、应收账款

应收票据、应收账款的预期信用损失的确定方法及会计处理方法。

本集团对于《企业会计准则第14号-收入准则》规范的交易形成且不含重大融资成分的应收款项，始终按照相当于整个存续期内预期信用损失的金额计量其损失准备。

信用风险自初始确认后是否显著增加的判断。本集团通过比较金融工具在初始确认时所确定的预计存续期内的违约概率和该工具在资产负债表日所确定的预计存续期内的违约概率，来判定金融工具信用风险是否显著增加。但是，如果本集团确定金融工具在资产负债表日只具有较低的信用风险的，可以假设该金融工具的信用风险自初始确认后并未显著增加。通常情况下，如果逾期超过30日，则表明金融工具的信用风险已经显著增加。除非本集团在无须付出不必要的额外成本或努力的情况下即可获得合理且有依据的信息，证明即使逾期超过30日，信用风险自初始确认后仍未显著增加。在确定信用风险自初始确认后是否显著增加时，本集团考虑无须付出不必要的额外成本或努力即可获得的合理且有依据的信息，包括前瞻性信息。本集团考虑的信息包括：

- 发行方或债务人发生重大财务困难；
- 债务人违反合同，如偿付利息或本金违约或逾期等；
- 债权人出于与债务人财务困难有关的经济或合同考虑，给予债务人在任何其他情况下都不会做出的让步；
- 债务人很可能破产或进行其他财务重组；
- 发行方或债务人财务困难导致该金融资产的活跃市场消失；
- 以大幅折扣购买或源生一项金融资产，该折扣反映了发生信用损失的事实。

以组合为基础的评估。对于应收票据及应收账款，本集团在单项工具层面无法以合理成本获得关于信用风险显著增加的充分证据，而在组合的基础上评估信用风险是否显著增加是可行，所以本集团按照金融工具类型、信用风险评级、担保物

类型、初始确认日期、剩余合同期限为共同风险特征，对应收票据及应收账款进行分组并以组合为基础考虑评估信用风险是否显著增加。按照金融工具类型、信用风险评级、担保物类型、初始确认日期、剩余合同期限为共同风险特征，对应收账款进行分组并以组合为基础考虑评估信用风险是否显著增加。

预期信用损失计量。预期信用损失，是指以发生违约的风险为权重的金融工具信用损失的加权平均值。信用损失，是指本集团按照原实际利率折现的、根据合同应收的所有合同现金流量与预期收取的所有现金流量之间的差额，即全部现金短缺的现值。

本集团在资产负债表日计算应收票据及应收账款预期信用损失，如果该预期信用损失大于当前应收票据及应收账款减值准备的账面金额，本集团将其差额确认为应收票据及应收账款减值损失，借记“信用减值损失”，贷记“坏账准备”。相反，本集团将差额确认为减值利得，做相反的会计记录。

本集团实际发生信用损失，认定相关应收票据及应收账款无法收回，经批准予以核销的，根据批准的核销金额，借记“坏账准备”，贷记“应收票据”或“应收账款”。若核销金额大于已计提的损失准备，按期差额借记“信用减值损失”。

本集团根据以前年度的实际信用损失，并考虑本年的前瞻性信息，计量预期信用损失的会计估计政策如下：

单项资产	坏账准备计提情况
应收票据-银行承兑汇票	未发生信用减值
合并范围内关联方	未发生信用减值
账龄组合	组合为基础计量违约损失率

### 13、应收款项融资

当应收票据和应收款项同时满足以下条件时，本公司将其划分为以公允价值计量且其变动计入其他综合收益的金融资产，相关具体会计处理方式见金融工具，在报表中列示为应收款项融资：

- 1) 合同现金流量为对本金和以未偿付本金金额为基础的利息支付；
- 2) 本公司管理应收票据和应收账款的业务模式既以收取合同现金流量为目标又以出售为目标。

### 14、其他应收款

其他应收款的预期信用损失的确定方法及会计处理方法

本集团按照下列情形计量其他应收款损失准备：①信用风险自初始确认后未显著增加的金融资产，本集团按照未来12个月的预期信用损失的金额计量损失准备；②信用风险自初始确认后已显著增加的金融资产，本集团按照相当于该金融工具整个存续期内预期信用损失的金额计量损失准备；③购买或源生已发生信用减值的金融资产，本集团按照相当于整个存续期内预期信用损失的金额计量损失准备。

以组合为基础的评估。对于其他应收款，本集团在单项工具层面无法以合理成本获得关于信用风险显著增加的充分证据，而在组合的基础上评估信用风险是否显著增加是可行，所以本集团按照金融工具类型、信用风险评级、初始确认日期、剩余合同期限为共同风险特征，对其他应收款进行分组并以组合为基础考虑评估信用风险是否显著增加。

信用风险自初始确认后是否显著增加的判断。本集团通过比较金融工具在初始确认时所确定的预计存续期内的违约概率和该工具在资产负债表日所确定的预计存续期内的违约概率，来判定金融工具信用风险是否显著增加。但是，如果本集团确定金融工具在资产负债表日只具有较低的信用风险的，可以假设该金融工具的信用风险自初始确认后并未显著增加。通常情

况下，如果逾期超过30日，则表明金融工具的信用风险已经显著增加。除非本集团在无须付出不必要的额外成本或努力的情况下即可获得合理且有依据的信息，证明即使逾期超过30日，信用风险自初始确认后仍未显著增加。在确定信用风险自初始确认后是否显著增加时，本集团考虑无须付出不必要的额外成本或努力即可获得的合理且有依据的信息，包括前瞻性信息。本集团考虑的信息包括：

- 发行方或债务人发生重大财务困难；
- 债务人违反合同，如偿付利息或本金违约或逾期等；
- 债权人出于与债务人财务困难有关的经济或合同考虑，给予债务人在任何其他情况下都不会做出的让步；
- 债务人很可能破产或进行其他财务重组；
- 发行方或债务人财务困难导致该金融资产的活跃市场消失；
- 以大幅折扣购买或源生一项金融资产，该折扣反映了发生信用损失的事实。

以组合为基础的评估。对于应收票据及应收账款，本集团在单项工具层面无法以合理成本获得关于信用风险显著增加的充分证据，而在组合的基础上评估信用风险是否显著增加是可行，所以本集团按照金融工具类型、信用风险评级、担保物类型、初始确认日期、剩余合同期限为共同风险特征，对应收票据进行分组并以组合为基础考虑评估信用风险是否显著增加。按照金融工具类型、信用风险评级、担保物类型、初始确认日期、剩余合同期限为共同风险特征，对应收账款进行分组并以组合为基础考虑评估信用风险是否显著增加。

预期信用损失计量。预期信用损失，是指以发生违约的风险为权重的金融工具信用损失的加权平均值。信用损失，是指本集团按照原实际利率折现的、根据合同应收的所有合同现金流量与预期收取的所有现金流量之间的差额，即全部现金短缺的现值。

本集团在资产负债表日计算其他应收款预期信用损失，如果该预期信用损失大于当前其他应收款减值准备的账面金额，本集团将其差额确认为其他应收款减值损失，借记“信用减值损失”，贷记“坏账准备”。相反，本集团将差额确认为减值利得，做相反的会计记录。

本集团实际发生信用损失，认定相关其他应收款无法收回，经批准予以核销的，根据批准的核销金额，借记“坏账准备”，贷记“其他应收款”。若核销金额大于已计提的损失准备，按期差额借记“信用减值损失”。

本集团根据以前年度的实际信用损失，并考虑本年的前瞻性信息，计量预期信用损失的会计估计政策如下：

单项资产	坏账准备计提情况
合并范围内关联方	未发生信用减值
押金备用金组合	未发生信用减值
账龄组合	组合为基础计量违约损失率

## 15、存货

本集团存货主要包括原材料、发出商品、低值易耗品、在产品、库存商品、委托加工物资等。

存货实行永续盘存制，存货在取得时按实际成本计价；领用或发出存货，采用加权平均法确定其实际成本。低值易耗品和包装物采用一次转销法进行摊销。

库存商品、产成品和用于出售的材料等直接用于出售的商品存货，其可变现净值按该存货的估计售价减去估计的销售

费用和相关税费后的金额确定；用于生产而持有的材料存货，其可变现净值按所生产的产成品的估计售价减去至完工时估计将要发生的成本、估计的销售费用和相关税费后的金额确定。

公司需遵守《深圳证券交易所行业信息披露指引第 8 号——上市公司从事零售相关业务》的披露要求

## 16、合同资产

### (1) 合同资产的确认方法及标准

合同资产，是指本集团已向客户转让商品而有权收取对价的权利，且该权利取决于时间流逝之外的其他因素。如本集团向客户销售两项可明确区分的商品，因已交付其中一项商品而有权收取款项，但收取该款项还取决于交付另一项商品的，本集团将该收款权利作为合同资产。

### (2) 合同资产的预期信用损失的确定方法及会计处理方法

合同资产的预期信用损失的确定方法，参照上述 12. 应收账款相关内容描述。

会计处理方法，本集团在资产负债表日计算合同资产预期信用损失，如果该预期信用损失大于当前合同资产减值准备的账面金额，本集团将其差额确认为减值损失，借记“信用减值损失”，贷记“合同资产减值准备”。相反，本集团将差额确认为减值利得，做相反的会计记录。

本集团实际发生信用损失，认定相关合同资产无法收回，经批准予以核销的，根据批准的核销金额，借记“合同资产减值准备”，贷记“合同资产”。若核销金额大于已计提的损失准备，按期差额借记“信用减值损失”。

## 17、合同成本

### (1) 与合同成本有关的资产金额的确定方法

本集团与合同成本有关的资产包括合同履约成本和合同取得成本。

合同履约成本，即本集团为履行合同发生的成本，不属于其他企业会计准则规范范围且同时满足下列条件的，作为合同履约成本确认为一项资产：该成本与一份当前或预期取得的合同直接相关，包括直接人工、直接材料、制造费用、明确由客户承担的成本以及仅因该合同而发生的其他成本；该成本增加了本集团未来用于履行履约义务的资源；该成本预期能够收回。

合同取得成本，即本集团为取得合同发生的增量成本预期能够收回的，作为合同取得成本确认为一项资产；该资产摊销期限不超过一年的，在发生时计入当期损益。增量成本，是指本集团不取得合同就不会发生的成本（如销售佣金等）。本集团为取得合同发生的、除预期能够收回的增量成本之外的其他支出（如无论是否取得合同均会发生的差旅费等），在发生时计入当期损益，但是，明确由客户承担的除外。

### (2) 与合同成本有关的资产的摊销

本集团与合同成本有关的资产采用与该资产相关的商品收入确认相同的基础进行摊销，计入当期损益。

### (3) 与合同成本有关的资产的减值

本集团在确定与合同成本有关的资产的减值损失时，首先对按照其他相关企业会计准则确认的、与合同有关的其他资产确定减值损失；然后根据其账面价值高于本集团因转让与该资产相关的商品预期能够取得的剩余对价以及为转让该相关商品估计将要发生的成本这两项差额的，超出部分应当计提减值准备，并确认为资产减值损失。

以前期间减值的因素之后发生变化，使得前述差额高于该资产账面价值的，转回原已计提的资产减值准备，并计入当期损益，但转回后的资产账面价值不应超过假定不计提减值准备情况下该资产在转回日的账面价值。

## 18、长期股权投资

本集团长期股权投资主要是对子公司的投资。

本集团对共同控制的判断依据是所有参与方或参与方组合集体控制该安排，并且该安排相关活动的政策必须经过这些集体控制该安排的参与方一致同意。

本集团直接或通过子公司间接拥有被投资单位20%（含）以上但低于50%的表决权时，通常认为对被投资单位具有重大影响。持有被投资单位20%以下表决权的，还需要综合考虑在被投资单位的董事会或类似权力机构中派有代表、或参与被投资单位财务和经营政策制定过程、或与被投资单位之间发生重要交易、或向被投资单位派出管理人员、或向被投资单位提供关键技术资料等事实和情况判断对被投资单位具有重大影响。

对被投资单位形成控制的，为本集团的子公司。通过同一控制下的企业合并取得的长期股权投资，在合并日按照取得被合并方在最终控制方合并报表中净资产的账面价值的份额作为长期股权投资的初始投资成本。被合并方在合并日的净资产账面价值为负数的，长期股权投资成本按零确定。

通过多次交易分步取得同一控制下被投资单位的股权，最终形成企业合并的，应在取得控制权的报告期，补充披露在母公司财务报表中的长期股权投资的处理方法。例如：通过多次交易分步取得同一控制下被投资单位的股权，最终形成企业合并，属于一揽子交易的，本集团将各项交易作为一项取得控制权的交易进行会计处理。不属于一揽子交易的，在合并日，根据合并后享有被合并方净资产在最终控制方合并财务报表中的账面价值的份额作为长期股权投资的初始投资成本。初始投资成本与达到合并前的长期股权投资账面价值加上合并日进一步取得股份新支付对价的账面价值之和的差额，调整资本公积，资本公积不足冲减的，冲减留存收益。

通过非同一控制下的企业合并取得的长期股权投资，以合并成本作为初始投资成本。

除上述通过企业合并取得的长期股权投资外，以支付现金取得的长期股权投资，按照实际支付的购买价款作为投资成本；以发行权益性证券取得的长期股权投资，按照发行权益性证券的公允价值作为投资成本；投资者投入的长期股权投资，按照投资合同或协议约定的价值作为投资成本；[公司如有以债务重组、非货币性资产交换等方式取得的长期股权投资，应根据相关企业会计准则的规定并结合公司的实际情况披露确定投资成本的方法。

本集团对子公司投资采用成本法核算，对合营企业及联营企业投资采用权益法核算。

后续计量采用成本法核算的长期股权投资，在追加投资时，按照追加投资支付的成本额公允价值及发生的相关交易费用增加长期股权投资成本的账面价值。被投资单位宣告分派的现金股利或利润，按照应享有的金额确认为当期投资收益。

后续计量采用权益法核算的长期股权投资，随着被他投资单位所有者权益的变动相应调整增加或减少长期股权投资的账面价值。其中在确认应享有被投资单位净损益的份额时，以取得投资时被投资单位各项可辨认资产等的公允价值为基础，按照本集团的会计政策及会计期间，并抵销与联营企业及合营企业之间发生的内部交易损益按照持股比例计算归属于投资企业的部分，对被投资单位的净利润进行调整后确认。

处置长期股权投资，其账面价值与实际取得价款的差额，计入当期投资收益。采用权益法核算的长期股权投资，因被投资单位除净损益以外所有者权益的其他变动而计入所有者权益的，处置该项投资时将原计入所有者权益的部分按相应比例转入当期投资损益。

## 19、固定资产

### (1) 确认条件

本集团固定资产是指同时具有以下特征，即为生产商品、提供劳务、出租或经营管理而持有的，使用年限超过一年的有形资产。

固定资产在与其有关的经济利益很可能流入本集团、且其成本能够可靠计量时予以确认。本集团固定资产包括机器设备、车间模具、电子仪器、IT 设备和运输设备等

### (2) 折旧方法

类别	折旧方法	折旧年限	残值率	年折旧率
机器设备	年限平均法	10 年	5.00	9.50
车间模具	年限平均法	3-5 年	5.00	19.00-31.67
电子仪器	年限平均法	5 年	5.00	19.00
IT 设备	年限平均法	5 年	5.00	19.00
运输设备	年限平均法	6 年	5.00	15.83
其他设备	年限平均法	5 年	5.00	19.00

## 20、在建工程

在建工程在达到预定可使用状态之日起，根据工程预算、造价或工程实际成本等，按估计的价值结转固定资产，次月起开始计提折旧，待办理了竣工决算手续后再对固定资产原值差异进行调整。

## 21、无形资产

### (1) 计价方法、使用寿命、减值测试

本集团无形资产包括计算机软件、专利技术和商标等，按取得时的实际成本计量，其中，购入的无形资产，按实际支付的价款和相关的其他支出作为实际成本；自主设计的专利技术和商标以申请费确定实际成本。

计算机软件从开始使用之日起，按预计使用年限、合同规定的受益年限和法律规定的有效年限三者中最短者分期平均摊销。专利技术和商标按预计使用年限、合同规定的受益年限和法律规定的有效年限三者中最短者分期平均摊销。摊销金额按其受益对象计入相关资产成本和当期损益。

具体年限如下：

序号	项目	摊销年限（年）	预计残值率（%）	年摊销率（%）
1	计算机软件	2-10年	-	10-50
2	专利技术	5-10年	-	10-20
3	商标	2-10年	-	10-50

对使用寿命有限的无形资产的预计使用寿命及摊销方法于每年年度终了进行复核，如发生改变，则作为会计估计变更处理。在每个会计期间对使用寿命不确定的无形资产的预计使用寿命进行复核，如有证据表明无形资产的使用寿命是有限的，

则估计其使用寿命并在预计使用寿命内摊销。

## 22、长期资产减值

本集团于每一资产负债表日对长期股权投资、固定资产、在建工程、使用寿命有限的无形资产等项目进行检查，当存在减值迹象时，本集团进行减值测试。对商誉和使用寿命不确定的无形资产，无论是否存在减值迹象，每年末均进行减值测试。

各项资产的可收回金额是指资产的公允价值减去处置费用后的净额与资产预计未来现金流量的现值两者之间的较高者。资产减值准备按单项资产为基础计算并确认，如果难以对单项资产的可收回金额进行估计的，以该资产所属的资产组确定资产组的可收回金额。资产组是能够独立产生现金流入的最小资产组合。

减值测试后，若该资产的账面价值超过其可收回金额，其差额确认为减值损失，上述资产的减值损失一经确认，在以后会计期间不予转回。

## 23、长期待摊费用

本集团的长期待摊费用包括装修费用及配套工具等。该等费用在受益期内平均摊销，如果长期待摊费用项目不能使以后会计期间受益，则将尚未摊销的该项目的摊余价值全部转入当期损益。装修费用的摊销年限为2-5年，配套工具的摊销年限为3年。

## 24、合同负债

合同负债反映本集团已收或应收客户对价而应向客户转让商品的义务。本集团在向客户转让商品之前，客户已经支付了合同对价或本集团已经取得了无条件收取合同对价权利的，在客户实际支付款项与到期应支付款项孰早时点，按照已收或应收的金额确认合同负债。

## 25、职工薪酬

### （1）短期薪酬的会计处理方法

短期薪酬主要包括职工工资、奖金等，在职工提供服务的会计期间，将实际发生的短期薪酬确认为负债，并按照受益对象计入当期损益或相关资产成本。

### （2）离职后福利的会计处理方法

离职后福利主要包括基本养老保险费、失业保险等，按照公司承担的风险和义务，分类为设定提存计划。对于设定提存计划，根据在资产负债表日为换取职工在会计期间提供的服务而向单独主体缴存的提存金确认为负债，并按照受益对象计入当期损益或相关资产成本。

### （3）辞退福利的会计处理方法

辞退福利是本集团在职工劳动合同到期之前解除与职工的劳动关系、或者为鼓励职工自愿接受裁减而提出给予补偿，在本集团不能单方面撤回解除劳动关系计划或裁减建议时和确认与涉及支付辞退福利的重组相关的成本费用时两者孰早日，确认因解除与职工的劳动关系给予补充而产生的负债，同时计入当期损益。



## 26、预计负债

当与对外担保、商业承兑汇票贴现、未决诉讼或仲裁、产品质量保证等或有事项相关的业务同时符合以下条件时，本集团将其确认为负债：该义务是本集团承担的现时义务；该义务的履行很可能导致经济利益流出企业；该义务的金额能够可靠地计量。

在资产负债表日，考虑与或有事项有关的风险、不确定性和货币时间价值等因素，按照履行相关现时义务所需支出的最佳估计数对预计负债进行计量。如果货币时间价值影响重大，则以预计未来现金流出折现后的金额确定最佳估计数。

如果清偿预计负债所需支出全部或部分预期由第三方补偿的，补偿金额在基本确定能够收到时，作为资产单独确认，且确认的补偿金额不超过预计负债的账面金额。

## 27、股份支付

用以换取职工提供服务的以权益结算的股份支付，以授予职工权益工具在授予日的公允价值计量。该公允价值的金额在完成等待期内的服务或达到规定业绩条件才可行权的情况下，在等待期内以对可行权权益工具数量的最佳估计为基础，按直线法计算计入相关成本或费用，相应增加资本公积。

以现金结算的股份支付，按照本集团承担的以股份或其他权益工具为基础确定的负债的公允价值计量。如授予后立即可行权，在授予日以承担负债的公允价值计入相关成本或费用，相应增加负债；如需完成等待期内的服务或达到规定业绩条件以后才可行权，在等待期的每个资产负债表日，以对可行权情况的最佳估计为基础，按照本集团承担负债的公允价值金额，将当期取得的服务计入成本或费用，相应调整负债。

在相关负债结算前的每个资产负债表日以及结算日，对负债的公允价值重新计量，其变动计入当期损益。

本集团在等待期内取消所授予权益工具的（因未满足可行权条件而被取消的除外），作为加速行权处理，即视同剩余等待期内的股权支付计划已经全部满足可行权条件，在取消所授予权益工具的当期确认剩余等待期内的所有费用。

## 28、收入

收入确认和计量所采用的会计政策

自2020年1月1日起适用

本集团的营业收入主要包括销售商品收入、提供劳务收入、让渡资产使用权收入。

本集团在履行了合同中的履约义务，即在客户取得相关商品或服务的控制权时，确认收入。

合同中包含两项或多项履约义务的，本集团在合同开始时，按照个单项履约义务所承诺商品或服务的单独售价的相对比例，将交易价格分摊至各单项履约义务，按照分摊至各单项履约义务的交易价格计量收入。

交易价格是本集团因向客户转让商品或服务而预期有权收取的对价金额，不包括代第三方收取的款项。本集团确认的交易价格不超过在相关不确定性消除时累计已确认收入极可能不会发生重大转回的金额。预期将退还给客户的款项作为负债不计入交易价格。合同中存在重大融资成分的，本集团按照假定客户在取得商品或服务控制权时即以现金支付的应付金额确定交易价格。该交易价格与合同对价之间的差额，在合同期间内采用实际利率法摊销。合同开始日，本集团预计客户取得商品或服务控制权与客户支付价款间隔不超过一年的，不考虑合同中存在的重大融资成分。

满足下列条件之一时，本集团属于在某一时段内履行履约义务；否则，属于在某一时点履行履约义务：

1. 客户在本集团履约的同时即取得并消耗本集团履约所带来的经济利益。

2. 客户能够控制本集团履约过程中在建的商品。

3. 在本集团履约过程中所产出的商品具有不可替代用途，且本集团在整个合同期间内有权就累计至今已完成的履约部分收取款项。

对于在某一时段内履行的履约义务，本集团在该段时间内按照履约进度确认收入，并按照投入法确定履约进度。履约进度不能合理确定时，本集团已经发生的成本预计能够得到补偿的，按照已经发生的成本金额确认收入，直到履约进度能够合理确定为止。

对于在某一时点履行的履约义务，本集团在客户取得相关商品或服务控制权时点确认收入。在判断客户是否已取得商品或服务控制权时，本集团考虑下列迹象：

1. 本集团就该商品或服务享有现时收款权利。
2. 本集团已将该商品的法定所有权转移给客户。
3. 本集团已将该商品的实物转移给客户。
4. 本集团已将该商品所有权上的主要风险和报酬转移给客户。
5. 客户已接受该商品或服务。

本集团已向客户转让商品或服务而有权收取对价的权利作为合同资产列示，合同资产以预期信用损失为基础计提减值。本集团拥有的无条件向客户收取对价的权利作为应收款项列示。本集团已收货应收客户对价而应向客户转让商品或服务的义务作为合同负债列示。

同类业务采用不同经营模式导致收入确认会计政策存在差异的情况

公司需遵守《深圳证券交易所行业信息披露指引第 8 号——上市公司从事零售相关业务》的披露要求

## 29、政府补助

政府补助为货币性资产的，按照实际收到的金额计量，对于按照固定的定额标准拨付的补助，或对年末有确凿证据表明能够符合财政扶持政策规定的相关条件且预计能够收到财政扶持资金时，按照应收的金额计量；政府补助为非货币性资产的，按照公允价值计量，公允价值不能可靠取得的，按照名义金额(1元)计量。

本集团的政府补助分为与资产相关的政府补助和与收益相关的政府补助。与资产相关的政府补助，是指本集团取得的、用于购建或以其他方式形成长期资产的政府补助；与收益相关的政府补助，是指除与资产相关的政府补助之外的政府补助。如果政府文件中未明确规定补助对象，本集团按照上述原则进行判断。

与资产相关的政府补助确认为递延收益，并在相关资产使用寿命内平均分配计入当期损益。与收益相关的政府补助，用于补偿以后期间的相关费用或损失的，确认为递延收益，并在确认相关费用的期间计入当期损益；用于补偿已发生的相关费用或损失的，直接计入当期损益。

与企业日常活动相关的政府补助，应当按照经济业务实质，计入其他收益或冲减相关成本费用。与企业日常活动无关的政府补助，应当计入营业外收入。

## 30、递延所得税资产/递延所得税负债

本集团递延所得税资产和递延所得税负债根据资产和负债的计税基础与其账面价值的差额(暂时性差异)计算确认。对于

按照税法规定能够于以后年度抵减应纳税所得额的可抵扣亏损，确认相应的递延所得税资产。对于商誉的初始确认产生的暂时性差异，不确认相应的递延所得税负债。对于既不影响会计利润也不影响应纳税所得额(或可抵扣亏损)的非企业合并的交易中产生的资产或负债的初始确认形成的暂时性差异，不确认相应的递延所得税资产和递延所得税负债。于资产负债表日，递延所得税资产和递延所得税负债，按照预期收回该资产或清偿该负债期间的适用税率计量。

本集团以很可能取得用来抵扣可抵扣暂时性差异、可抵扣亏损和税款抵减的未来应纳税所得额为限，确认递延所得税资产。

### 31、租赁

#### (1) 经营租赁的会计处理方法

本集团的租赁业务包括厂房和办公室的经营租赁。

本集团作为经营租赁承租方的租金在租赁期内的各个期间按直线法计入相关资产成本或当期损益。

### 32、重要会计政策和会计估计变更

#### (1) 重要会计政策变更

适用  不适用

会计政策变更的内容和原因	审批程序	备注
财政部于 2017 年 7 月 5 日颁布了修订后的《企业会计准则第 14 号——收入》(以下统称“新收入准则”)。要求在境内上市的企业采用企业会计准则编制财务报告的企业自 2020 年 1 月 1 日起执行新收入准则。	不适用	

说明1: 本集团按照新收入准则的要求进行衔接调整: 涉及前期比较财务报表数据与新收入准则要求不一致的, 本集团不进行调整。调整情况详见本附注“五、32.(3)”

#### (2) 重要会计估计变更

适用  不适用

#### (3) 2020 年起首次执行新收入准则、新租赁准则调整执行当年年初财务报表相关项目情况

适用

是否需要调整年初资产负债表科目

是  否

合并资产负债表

单位: 元

项目	2019 年 12 月 31 日	2020 年 01 月 01 日	调整数
流动资产:			
货币资金	236,885,220.28	236,885,220.28	
结算备付金			

拆出资金			
交易性金融资产			
衍生金融资产			
应收票据			
应收账款	39,920,843.93	39,920,843.93	
应收款项融资			
预付款项	16,760,936.32	16,760,936.32	
应收保费			
应收分保账款			
应收分保合同准备金			
其他应收款	6,155,759.48	6,155,759.48	
其中：应收利息			
应收股利			
买入返售金融资产			
存货	63,095,078.73	63,095,078.73	
合同资产			
持有待售资产			
一年内到期的非流动资产			
其他流动资产	877,318.97	877,318.97	
流动资产合计	363,695,157.71	363,695,157.71	
非流动资产：			
发放贷款和垫款			
债权投资			
其他债权投资			
长期应收款			
长期股权投资			
其他权益工具投资			
其他非流动金融资产			
投资性房地产			
固定资产	37,018,143.74	37,018,143.74	
在建工程	2,410,957.01	2,410,957.01	
生产性生物资产			
油气资产			

使用权资产			
无形资产	6,137,371.30	6,137,371.30	
开发支出			
商誉			
长期待摊费用	2,354,597.00	2,354,597.00	
递延所得税资产	2,808,011.31	2,808,011.31	
其他非流动资产			
非流动资产合计	50,729,080.36	50,729,080.36	
资产总计	414,424,238.07	414,424,238.07	
流动负债：			
短期借款			
向中央银行借款			
拆入资金			
交易性金融负债			
衍生金融负债			
应付票据	22,611,451.77	22,611,451.77	
应付账款	31,647,195.52	31,647,195.52	
预收款项	4,576,505.66		-4,576,505.66
合同负债		4,576,505.66	4,576,505.66
卖出回购金融资产款			
吸收存款及同业存放			
代理买卖证券款			
代理承销证券款			
应付职工薪酬	14,530,867.90	14,530,867.90	
应交税费	5,218,532.52	5,218,532.52	
其他应付款	7,691,411.37	7,691,411.37	
其中：应付利息			
应付股利			
应付手续费及佣金			
应付分保账款			
持有待售负债			
一年内到期的非流动 负债			
其他流动负债			

流动负债合计	86,275,964.74	86,275,964.74	
非流动负债：			
保险合同准备金			
长期借款			
应付债券			
其中：优先股			
永续债			
租赁负债			
长期应付款			
长期应付职工薪酬			
预计负债	6,070,821.63	6,070,821.63	
递延收益	828,200.00	828,200.00	
递延所得税负债			
其他非流动负债			
非流动负债合计	6,899,021.63	6,899,021.63	
负债合计	93,174,986.37	93,174,986.37	
所有者权益：			
股本	163,050,000.00	163,050,000.00	
其他权益工具			
其中：优先股			
永续债			
资本公积	29,663,041.58	29,663,041.58	
减：库存股			
其他综合收益			
专项储备			
盈余公积	24,111,219.83	24,111,219.83	
一般风险准备			
未分配利润	104,424,990.29	104,424,990.29	
归属于母公司所有者权益合计	321,249,251.70	321,249,251.70	
少数股东权益			
所有者权益合计	321,249,251.70	321,249,251.70	
负债和所有者权益总计	414,424,238.07	414,424,238.07	

## 调整情况说明

财政部于2017年7月5日颁布了修订后的《企业会计准则第14号——收入》（以下简称“新收入准则”）。要求在境内上

市的企业采用企业会计准则编制财务报告的企业自2020年1月1日起执行新收入准则。公司自 2020 年 1 月 1 日起执行，原 2019 年 12 月 31 日计入“预收账款”金额 4,576,505.66元，2020 年 1 月 1 日调整为“合同负债”。

母公司资产负债表

单位：元

项目	2019 年 12 月 31 日	2020 年 01 月 01 日	调整数
流动资产：			
货币资金	190,174,954.94	190,174,954.94	
交易性金融资产			
衍生金融资产			
应收票据			
应收账款	56,578,654.22	56,578,654.22	
应收款项融资			
预付款项	8,209,082.71	8,209,082.71	
其他应收款	3,454,231.51	3,454,231.51	
其中：应收利息			
应收股利			
存货	36,096,819.40	36,096,819.40	
合同资产			
持有待售资产			
一年内到期的非流动资产			
其他流动资产	840,768.76	840,768.76	
流动资产合计	295,354,511.54	295,354,511.54	
非流动资产：			
债权投资			
其他债权投资			
长期应收款			
长期股权投资	15,805,572.91	15,805,572.91	
其他权益工具投资			
其他非流动金融资产			
投资性房地产			
固定资产	34,107,920.85	34,107,920.85	
在建工程	2,404,353.24	2,404,353.24	
生产性生物资产			
油气资产			

使用权资产			
无形资产	4,088,870.65	4,088,870.65	
开发支出			
商誉			
长期待摊费用	238,930.51	238,930.51	
递延所得税资产	582,207.80	582,207.80	
其他非流动资产			
非流动资产合计	57,227,855.96	57,227,855.96	
资产总计	352,582,367.50	352,582,367.50	
流动负债：			
短期借款			
交易性金融负债			
衍生金融负债			
应付票据	22,611,451.77	22,611,451.77	
应付账款	28,801,755.39	28,801,755.39	
预收款项	46,504.00		-46,504.00
合同负债		46,504.00	46,504.00
应付职工薪酬	6,530,372.64	6,530,372.64	
应交税费	1,459,792.98	1,459,792.98	
其他应付款	7,163,268.47	7,163,268.47	
其中：应付利息			
应付股利			
持有待售负债			
一年内到期的非流动 负债			
其他流动负债			
流动负债合计	66,613,145.25	66,613,145.25	
非流动负债：			
长期借款			
应付债券			
其中：优先股			
永续债			
租赁负债			
长期应付款			



长期应付职工薪酬			
预计负债			
递延收益	628,200.00	628,200.00	
递延所得税负债			
其他非流动负债			
非流动负债合计	628,200.00	628,200.00	
负债合计	67,241,345.25	67,241,345.25	
所有者权益：			
股本	163,050,000.00	163,050,000.00	
其他权益工具			
其中：优先股			
永续债			
资本公积	28,674,713.08	28,674,713.08	
减：库存股			
其他综合收益			
专项储备			
盈余公积	23,065,894.62	23,065,894.62	
未分配利润	70,550,414.55	70,550,414.55	
所有者权益合计	285,341,022.25	285,341,022.25	
负债和所有者权益总计	352,582,367.50	352,582,367.50	

## 调整情况说明

财政部于2017年7月5日颁布了修订后的《企业会计准则第14号——收入》（以下统称“新收入准则”）。要求在境内上市的企业采用企业会计准则编制财务报告的企业自2020年1月1日起执行新收入准则。公司自2020年1月1日起执行，原2019年12月31日计入“预收账款”金额46,504.00元，2020年1月1日调整为“合同负债”。

## 六、税项

## 1、主要税种及税率

税种	计税依据	税率
增值税	按税法规定计算的销售货物和应税劳务收入为基础计算销项税额，在扣除当期允许抵扣的进项税额后，差额部分为应交增值税	13%/6%
城市维护建设税	按实际缴纳的增值税计缴	7%
企业所得税	按应纳税所得额计缴	15%/20%/16.5%
教育费附加	按实际缴纳的增值税计缴	3%

地方教育费附加	按实际缴纳的增值税计缴	2%
---------	-------------	----

存在不同企业所得税税率纳税主体的，披露情况说明

纳税主体名称	所得税税率
本公司	15%
深圳市北鼎科技有限公司（简称北鼎科技）	15%
深圳市北翰林科技有限公司（简称北翰林）	20%
晶辉贸易有限公司（简称晶辉贸易）	16.50%
深圳前海北鼎手边科技有限公司（简称北鼎手边）	20%
深圳前海北辰烘焙科技有限公司（简称北辰烘焙）	20%
香港鼎北贸易有限公司（简称鼎北贸易）	16.50%
北鼎科技（山东）有限公司（简称山东北鼎）	20%
四川鼎北科技有限公司（简称四川鼎北）	20%
上海鼎北科技有限公司（简称上海鼎北）	20%
深圳市北鼎晶辉科技有限公司（简称北鼎晶辉科技）	20%

## 2、税收优惠

（1）本公司于2018年10月16日取得深圳市科技创新委员会、深圳市财政委员会、国家税务总局深圳市税务局核发的高新技术企业证书，证书编号：GR201844201812，有效期限：2018年01月01日至2020年12月31日。本公司2020年1-6月所得税税率为15%。

（2）子公司北鼎科技于2018年11月9日取得深圳市科技创新委员会、深圳市财政委员会、国家税务总局深圳市税务局核发的高新技术企业证书，证书编号：GR201844204117，有效期限：2018年01月01日至2020年12月31日。北鼎科技2020年1-6月所得税税率为15%。

（3）依据《财政部税务总局关于实施小微企业普惠性税收减免政策的通知》（财税〔2019〕13号）规定，自2019年1月1日起至2021年12月31日，按“从事国家非限制和禁止行业，且同时符合年度应纳税所得额不超过300万元、从业人数不超过300人、资产总额不超过5000万元等三个条件的企业”判断企业是否为小型微利企业。对年应纳税所得额低于100万元（含100万元）的小型微利企业，其所得减按25%计入应纳税所得额，按20%的税率缴纳企业所得税；对年应纳税所得额超过100万元但不超过300万元的部分，减按50%计入应纳税所得额，按20%的税率缴纳企业所得税。子公司北翰林、北鼎晶辉科技、孙公司北鼎手边、北辰烘焙、山东北鼎、四川鼎北和上海鼎北符合小微企业认定，2020年减按25%计入应纳税所得额，适用所得税税率为20%。

（4）根据企业所得税法及实施条例，本公司及子公司北鼎科技为开发新技术、新产品、新工艺发生的研究开发费用，未形成无形资产计入当期损益的，在按照规定据实扣除的基础上，按照研究开发费用的50%加计扣除；形成无形资产的，按照无形资产成本的150%摊销。

财税〔2018〕99号，关于提高研究开发费用税前加计扣除比例的通知，企业开展研发活动中实际发生的研发费用，未形成无形资产计入当期损益的，在按规定据实扣除的基础上，在2018年1月1日至2020年12月31日期间，再按照实际发生额的75%在税前加计扣除；形成无形资产的，在上述期间按照无形资产成本的175%在税前摊销。

（5）根据中华人民共和国香港特别行政区《税务条例》及中华人民共和国香港特别行政区政府规定，晶辉贸易和鼎北贸易 2020年执行16.50%的利得税税率。

### 3、其他

公司销售产品增值税税率为13%。出口销售业务适用“免、抵、退”税收政策，公司报告期内出口产品的退税率为 13%。

## 七、合并财务报表项目注释

### 1、货币资金

单位：元

项目	期末余额	期初余额
库存现金	79,760.99	85,407.92
银行存款	557,471,485.73	228,507,175.63
其他货币资金	7,855,117.74	8,292,636.73
合计	565,406,364.46	236,885,220.28
其中：存放在境外的款项总额	13,211,656.27	11,802,353.44

### 2、应收账款

#### (1) 应收账款分类披露

单位：元

类别	期末余额					期初余额				
	账面余额		坏账准备		账面价值	账面余额		坏账准备		账面价值
	金额	比例	金额	计提比例		金额	比例	金额	计提比例	
其中：										
按组合计提坏账准备的应收账款	33,745,315.15	100.00%	713,969.88	2.12%	33,031,345.27	40,738,862.19	100.00%	818,018.26	2.01%	39,920,843.93
其中：										
1年以内（含1年）	33,338,228.03	98.79%	666,764.52	2.00%	32,671,463.51	40,550,490.69	99.54%	801,041.63	2.00%	39,749,449.06
1-2年	230,247.56	0.68%	18,419.80	8.00%	211,827.76	161,129.90	0.40%	12,890.39	8.00%	148,239.51
2-3年	170,383.49	0.50%	25,557.52	15.00%	144,825.97	27,241.60	0.07%	4,086.24	15.00%	23,155.36
3-4年	6,456.07	0.02%	3,228.04	50.00%	3,228.03	0.00	0.00%	0.00	0.00%	0.00
合计	33,745,315.15	100.00%	713,969.88	2.12%	33,031,345.27	40,738,862.19	100.00%	818,018.26	2.01%	39,920,843.93

确定该组合依据的说明:

如是按照预期信用损失一般模型计提应收账款坏账准备,请参照其他应收款的披露方式披露坏账准备的相关信息:

适用  不适用

按账龄披露

单位: 元

账龄	期末余额
1 年以内 (含 1 年)	33,338,228.03
1 至 2 年	230,247.56
2 至 3 年	170,383.49
3 年以上	6,456.07
3 至 4 年	6,456.07
4 至 5 年	0.00
5 年以上	0.00
合计	33,745,315.15

## (2) 本期计提、收回或转回的坏账准备情况

本期计提坏账准备情况:

单位: 元

类别	期初余额	本期变动金额				期末余额
		计提	收回或转回	核销	其他	
按组合基准作出的坏账准备	818,018.26		104,048.38			713,969.88
合计	818,018.26		104,048.38			713,969.88

## (3) 按欠款方归集的期末余额前五名的应收账款情况

单位: 元

单位名称	应收账款期末余额	占应收账款期末余额合计数的比例	坏账准备期末余额
第一名	13,283,103.87	39.36%	265,662.08
第二名	3,532,897.19	10.47%	70,657.94
第三名	3,099,014.52	9.18%	61,980.29
第四名	2,080,543.23	6.17%	41,610.85
第五名	852,424.47	2.53%	17,048.49
合计	22,847,983.28	67.71%	

### 3、预付款项

#### (1) 预付款项按账龄列示

单位：元

账龄	期末余额		期初余额	
	金额	比例	金额	比例
1 年以内	12,258,387.48	99.39%	16,090,146.09	96.00%
1 至 2 年	61,875.14	0.50%	637,318.73	3.80%
2 至 3 年	13,000.00	0.11%	33,471.50	0.20%
合计	12,333,262.62	--	16,760,936.32	--

#### (2) 按预付对象归集的期末余额前五名的预付款情况

单位名称	期末余额	账龄	占预付款项期末余额合计数的比例
第一名	2,452,466.43	1年以内	19.88%
第二名	2,175,308.00	1年以内	17.64%
第三名	1,963,026.36	1年以内	15.92%
第四名	1,591,200.00	1年以内	12.90%
第五名	729,000.00	1年以内	5.91%
合计	<b>8,911,000.79</b>		<b>72.25%</b>

### 4、其他应收款

单位：元

项目	期末余额	期初余额
其他应收款	6,300,051.59	6,155,759.48
合计	6,300,051.59	6,155,759.48

#### 1)其他应收款按款项性质分类情况

单位：元

款项性质	期末账面余额	期初账面余额
押金及备用金组合	6,100,245.33	6,127,998.03
账龄组合	203,883.94	28,326.20
合计	6,304,129.27	6,156,324.23

## 2) 坏账准备计提情况

单位：元

坏账准备	第一阶段	第二阶段	第三阶段	合计
	未来 12 个月预期信用损失	整个存续期预期信用损失 (未发生信用减值)	整个存续期预期信用损失 (已发生信用减值)	
2020 年 1 月 1 日余额		564.75		564.75
2020 年 1 月 1 日余额在 本期	—	—	—	—
本期计提		3,512.93		3,512.93
2020 年 6 月 30 日余额		4,077.68		4,077.68

损失准备本期变动金额重大的账面余额变动情况

□ 适用 √ 不适用

按账龄披露

单位：元

账龄	期末余额
1 年以内（含 1 年）	3,734,107.75
1 至 2 年	333,222.00
2 至 3 年	1,030,289.80
3 年以上	1,206,509.72
3 至 4 年	12,100.00
4 至 5 年	11,000.00
5 年以上	1,183,409.72
合计	6,304,129.27

## 3) 本期计提、收回或转回的坏账准备情况

本期计提坏账准备情况：

单位：元

类别	期初余额	本期变动金额				期末余额
		计提	收回或转回	核销	其他	
按组合基准作出的坏账准备	564.75	3,512.93				4,077.68
合计	564.75	3,512.93				4,077.68

## 4)按欠款方归集的期末余额前五名的其他应收款情况

单位：元

单位名称	款项的性质	期末余额	账龄	占其他应收款期末余额合计数的比例	坏账准备期末余额
第一名	保证金	2,730,000.00	1-5 年	43.30%	
第二名	保证金	585,803.80	1-3 年	9.29%	
第三名	保证金	300,000.00	2-3 年	4.76%	
第四名	保证金	150,000.00	3 年以上	2.38%	
第五名	保证金	133,827.00	1-2 年	2.12%	
合计	--	3,899,630.80	--	61.85%	

## 5、存货

公司是否需要遵守房地产行业的披露要求

否

## (1) 存货分类

单位：元

项目	期末余额			期初余额		
	账面余额	存货跌价准备或 合同履约成本减 值准备	账面价值	账面余额	存货跌价准备或 合同履约成本减 值准备	账面价值
原材料	23,344,969.91	1,077,858.75	22,267,111.16	13,729,452.63	1,346,076.18	12,383,376.45
在产品	3,851,442.90		3,851,442.90	1,546,581.57		1,546,581.57
库存商品	50,299,421.53	937,591.25	49,361,830.28	36,561,293.15	481,932.14	36,079,361.01
半成品	7,587,408.33	111,245.45	7,476,162.88	6,515,444.69	182,677.71	6,332,766.98
低值易耗品	2,124,850.75	804,309.60	1,320,541.15	2,269,945.07	860,688.14	1,409,256.93
委托加工物资	3,595,121.70		3,595,121.70	2,188,891.39		2,188,891.39
发出商品	3,332,047.15		3,332,047.15	3,154,844.40		3,154,844.40
合计	94,135,262.27	2,931,005.05	91,204,257.22	65,966,452.90	2,871,374.17	63,095,078.73

## (2) 存货跌价准备和合同履约成本减值准备

单位：元

项目	期初余额	本期增加金额		本期减少金额		期末余额
		计提	其他	转回或转销	其他	

原材料	1,346,076.18	78,302.80			346,520.23	1,077,858.75
库存商品	481,932.14	461,196.19			5,537.08	937,591.25
半成品	182,677.71	20,401.29			91,833.55	111,245.45
低值易耗品	860,688.14				56,378.54	804,309.60
发出商品						
委托加工物资						
合计	2,871,374.17	559,900.28			500,269.40	2,931,005.05

## 6、其他流动资产

单位：元

项目	期末余额	期初余额
增值税留抵税额	2,715,056.00	877,318.97
企业所得税待退税	851,483.49	
合计	3,566,539.49	877,318.97

## 7、固定资产

单位：元

项目	期末余额	期初余额
固定资产	37,109,679.33	37,018,143.74
固定资产清理	0.00	0.00
合计	37,109,679.33	37,018,143.74

### 固定资产情况

单位：元

项目	机器设备	运输设备	电子仪器	IT 设备	车间模具	其他设备	合计
一、账面原值：							
1.期初余额	55,260,435.12	924,719.06	4,746,495.86	4,661,945.75	52,426,227.67	3,256,198.43	121,276,021.89
2.本期增加金额							
（1）购置	2,480,952.73		93,844.55	232,962.76	1,904,563.44	442,858.64	5,155,182.12
（2）在建工程转入	343,133.86				2,141,086.89		2,484,220.75
（3）企业合并增加							



3.本期减少 金额							
(1) 处置 或报废	5,368,443.94	85,636.04	257,218.21	245,439.33	108,586.64	614,695.83	6,680,019.99
4.期末余额	52,716,077.77	839,083.02	4,583,122.20	4,649,469.18	56,363,291.36	3,084,361.24	122,235,404.77
二、累计折旧							
1.期初余额	36,823,006.98	559,328.01	3,578,203.52	2,913,821.88	36,501,502.39	2,433,189.07	82,809,051.85
2.本期增加 金额							
(1) 计提	1,723,192.90	66,427.40	171,407.78	278,922.09	3,619,425.06	123,840.34	5,983,215.57
3.本期减少 金额							
(1) 处置 或报废	4,814,735.35	81,354.23	239,285.62	121,821.91	87,208.84	602,051.00	5,946,456.95
4.期末余额	33,731,464.53	544,401.18	3,510,325.68	3,070,922.06	40,033,718.61	1,954,978.41	82,845,810.47
三、减值准备							
1.期初余额					1,448,826.30		1,448,826.30
2.本期增加 金额							
(1) 计提	797,355.71				67,348.30	14,905.71	879,609.72
3.本期减少 金额							
(1) 处置 或报废					48,521.05		48,521.05
4.期末余额	797,355.71				1,467,653.55	14,905.71	2,279,914.97
四、账面价值							
1.期末账面 价值	18,187,257.53	294,681.84	1,072,796.52	1,578,547.12	14,861,919.20	1,114,477.12	37,109,679.33
2.期初账面 价值	18,437,428.14	365,391.05	1,168,292.34	1,748,123.87	14,475,898.98	823,009.36	37,018,143.74

## 8、在建工程

单位：元

项目	期末余额	期初余额
在建工程	2,905,671.69	2,410,957.01
工程物资	0.00	0.00
合计	2,905,671.69	2,410,957.01

## (1) 在建工程情况

单位：元

项目	期末余额			期初余额		
	账面余额	减值准备	账面价值	账面余额	减值准备	账面价值
设备项目	58,194.71		58,194.71	217,700.18		217,700.18
精益项目	364,573.25		364,573.25	65,950.07		65,950.07
模具	2,246,968.05		2,246,968.05	2,120,702.99		2,120,702.99
百胜-RPA SAK 套件软件	44,558.36		44,558.36			
装修工程	191,377.32		191,377.32	6,603.77		6,603.77
合计	2,905,671.69		2,905,671.69	2,410,957.01		2,410,957.01

## (2) 重要在建工程项目本期变动情况

单位：元

项目名称	预算数	期初余额	本期增加金额	本期转入固定资产金额	本期其他减少金额	期末余额	工程累计投入占预算比例	工程进度	利息资本化累计金额	其中：本期利息资本化金额	本期利息资本化率	资金来源
设备项目	418,900.00	217,700.18	50,000.02	209,505.49		58,194.71	64.00%	64%				其他
精益项目	1,876,745.00	65,950.07	432,251.55	133,628.37		364,573.25	27.00%	27%				其他
模具	4,571,375.86	2,120,702.99	2,267,351.95	2,141,086.89		2,246,968.05	96.00%	96%				其他
百胜-RPA SAK 套件软件	100,000.00		44,558.36			44,558.36	45.00%	45%				其他
装修工	265,000.00	6,603.77	184,773.55			191,377.32	72.00%	72%				其他

程	00		55			32					
合计	7,232,020.86	2,410,957.01	2,978,935.43	2,484,220.75		2,905,671.69	--	--			--

## 9、无形资产

### 无形资产情况

单位：元

项目	土地使用权	专利权	非专利技术	计算机软件	商标	合计
一、账面原值						
1.期初余额		1,862,652.61		10,596,692.03	146,390.67	12,605,735.31
2.本期增加金额						
(1) 购置				235,048.72		235,048.72
(2) 内部研发						0.00
(3) 企业合并增加						0.00
						0.00
3.本期减少金额						0.00
(1) 处置						0.00
						0.00
4.期末余额		1,862,652.61		10,831,740.75	146,390.67	12,840,784.03
二、累计摊销						0.00
1.期初余额		925,285.85		5,417,775.54	125,302.62	6,468,364.01
2.本期增加金额						
(1) 计提		92,153.14		570,626.34	2,259.43	665,038.91
						0.00
3.本期减少金额						0.00
(1) 处置						0.00
						0.00
4.期末余额		1,017,438.99		5,988,401.88	127,562.05	7,133,402.92
三、减值准备						0.00

1.期初余额						0.00
2.本期增加 金额						0.00
(1) 计提						0.00
						0.00
3.本期减少 金额						0.00
(1) 处置						0.00
						0.00
4.期末余额						0.00
四、账面价值						0.00
1.期末账面 价值		845,213.62		4,843,338.87	18,828.62	5,707,381.11
2.期初账面 价值		937,366.76		5,178,916.49	21,088.05	6,137,371.30

## 10、长期待摊费用

单位：元

项目	期初余额	本期增加金额	本期摊销金额	其他减少金额	期末余额
终端硬件费	131,059.66		32,312.22		98,747.44
装修工程	2,066,221.06	202,862.30	539,123.73	164,231.24	1,565,728.39
配套工具	157,316.28	63,008.66	137,653.36		82,671.58
合计	2,354,597.00	265,870.96	709,089.31	164,231.24	1,747,147.41

## 11、递延所得税资产/递延所得税负债

### (1) 未经抵销的递延所得税资产

单位：元

项目	期末余额		期初余额	
	可抵扣暂时性差异	递延所得税资产	可抵扣暂时性差异	递延所得税资产
资产减值准备	5,913,571.21	895,136.98	5,138,783.48	781,325.16
可抵扣广告费	6,227,227.83	1,245,445.56	5,330,715.41	1,066,143.08
预计负债	7,037,344.19	1,110,708.94	6,070,821.63	960,543.07
合计	19,178,143.23	3,251,291.48	16,540,320.52	2,808,011.31

## (2) 以抵销后净额列示的递延所得税资产或负债

单位：元

项目	递延所得税资产和负债 期末互抵金额	抵销后递延所得税资产 或负债期末余额	递延所得税资产和负债 期初互抵金额	抵销后递延所得税资产 或负债期初余额
递延所得税资产		3,251,291.48		2,808,011.31

## (3) 未确认递延所得税资产明细

单位：元

项目	期末余额	期初余额
可抵扣暂时性差异	13,299.32	
可抵扣亏损		3,348.98
合计	13,299.32	3,348.98

## 12、应付票据

单位：元

种类	期末余额	期初余额
银行承兑汇票	24,084,818.12	22,611,451.77
合计	24,084,818.12	22,611,451.77

## 13、应付账款

单位：元

项目	期末余额	期初余额
材料款	36,220,867.19	27,118,169.09
加工款	7,386,407.37	4,097,686.08
设备款	19,800.00	431,340.35
合计	43,627,074.56	31,647,195.52

## 14、合同负债

单位：元

项目	期末余额	期初余额
预收货款	5,598,929.18	4,576,505.66
赠送积分价值	2,060,079.76	

合计	7,659,008.94	4,576,505.66
----	--------------	--------------

报告期内账面价值发生重大变动的金额和原因

单位：元

项目	变动金额	变动原因
赠送积分价值	2,060,079.76	北鼎自有商城渠道为了增强消费者的粘性，刺激消费，采取了在不同情况下向会员赠送积分的方法，计入合同负债核算。
合计	2,060,079.76	——

## 15、应付职工薪酬

### (1) 应付职工薪酬列示

单位：元

项目	期初余额	本期增加	本期减少	期末余额
一、短期薪酬	14,530,867.90	51,645,188.51	56,999,674.29	9,176,382.12
二、离职后福利-设定提存计划	0.00	343,030.52	343,030.52	0.00
三、辞退福利	0.00	663,925.45	663,925.45	0.00
四、一年内到期的其他福利	0.00	0.00	0.00	0.00
合计	14,530,867.90	52,652,144.48	58,006,630.26	9,176,382.12

### (2) 短期薪酬列示

单位：元

项目	期初余额	本期增加	本期减少	期末余额
1、工资、奖金、津贴和补贴	14,527,867.90	48,588,910.39	53,944,851.68	9,171,926.61
2、职工福利费	3,000.00	1,419,944.90	1,418,489.39	4,455.51
3、社会保险费		883,722.31	883,722.31	
其中：医疗保险费		433,701.09	433,701.09	
工伤保险费		36,125.13	36,125.13	
生育保险费		70,865.57	70,865.57	
4、住房公积金		752,610.91	752,610.91	
5、工会经费和职工教育经费				
6、短期带薪缺勤				
7、短期利润分享计划				

合计	14,530,867.90	51,645,188.51	56,999,674.29	9,176,382.12
----	---------------	---------------	---------------	--------------

## (3) 设定提存计划列示

单位：元

项目	期初余额	本期增加	本期减少	期末余额
1、基本养老保险		328,593.92	328,593.92	
2、失业保险费		14,436.60	14,436.60	
合计	0.00	343,030.52	343,030.52	0.00

## 16、应交税费

单位：元

项目	期末余额	期初余额
增值税	1,765,632.94	1,484,267.72
企业所得税	3,766,872.38	3,143,076.30
个人所得税	181,560.26	305,448.60
城市维护建设税	276,243.37	151,577.33
教育费附加	196,966.71	108,137.02
其他	38,880.12	26,025.55
合计	6,226,155.78	5,218,532.52

## 17、其他应付款

单位：元

项目	期末余额	期初余额
其他应付款	15,492,507.17	7,691,411.37
合计	15,492,507.17	7,691,411.37

## 按款项性质列示其他应付款

单位：元

项目	期末余额	期初余额
预提费用	7,646,669.50	6,580,350.63
押金保证金	866,260.00	970,995.42
其他	6,979,577.67 <sup>1</sup>	140,065.32

合计	15,492,507.17	7,691,411.37
----	---------------	--------------

注：其他主要为预提待支付 IPO 发行费用

## 18、预计负债

单位：元

项目	期末余额	期初余额	形成原因
产品质量保证	7,037,677.25	6,070,821.63	预估质量保证金
合计	7,037,677.25	6,070,821.63	--

## 19、递延收益

单位：元

项目	期初余额	本期增加	本期减少	期末余额	形成原因
政府补助	828,200.00		300,000.00	528,200.00	取得政府项目补助
合计	828,200.00		300,000.00	528,200.00	--

涉及政府补助的项目：

单位：元

负债项目	期初余额	本期新增补 助金额	本期计入营 业外收入金 额	本期计入其 他收益金额	本期冲减成 本费用金额	其他变动	期末余额	与资产相关/ 与收益相关
深圳市工业设计业发展专项资金	628,200.00			300,000.00			328,200.00	与资产相关
深圳市战略新兴产业发展专项资金	200,000.00						200,000.00	与收益相关
合计	828,200.00			300,000.00			528,200.00	

## 20、股本

单位：元

	期初余额	本次变动增减（+、-）					期末余额
		发行新股	送股	公积金转股	其他	小计	
股份总数	163,050,000.00	54,350,000.00				54,350,000.00	217,400,000.00



经中国证券监督管理委员会“证监许可[2020]591号”《关于核准深圳市北鼎晶辉科技股份有限公司首次公开发行股票的批复》，公司于2020年06月10日首次公开发行人民币普通股（A股）5,435万股（每股面值1元），上述事项业经信永中和会计师事务所（特殊普通合伙）审验，并于2020年06月17日出具XYZH/2020SZA30210号验资报告。

## 21、资本公积

单位：元

项目	期初余额	本期增加	本期减少	期末余额
资本溢价（股本溢价）	29,663,041.58	228,258,400.00		257,921,441.58
合计	29,663,041.58	228,258,400.00		257,921,441.58

股本溢价本年增减变动系：

1、经中国证券监督管理委员会《关于核准深圳市北鼎晶辉科技股份有限公司首次公开发行股票的批复》（证监许可[2020]591号）核准，公司获准向社会公开发行人民币普通股股票（A股）5,435万股，每股面值人民币1元，每股发行价格为人民币5.91元，募集资金合计321,208,500.00元。除各项发行费用后实际募集资金净额为人民币281,780,400.00元，其中增加股本人民币54,350,000.00元，增加资本公积人民币227,430,400.00元。信永中和会计师事务所（特殊普通合伙）已于2020年6月17日对以上募集资金进行了审验，并出具了XYZH/2020SZA30210号《验资报告》。

2、原股权激励核心员工离职，根据股份认购协议补偿价款视同股东捐赠，计入资本公积828,000.00元。

## 22、盈余公积

单位：元

项目	期初余额	本期增加	本期减少	期末余额
法定盈余公积	24,111,219.83	4,826,085.77		28,937,305.60
合计	24,111,219.83	4,826,085.77		28,937,305.60

## 23、未分配利润

单位：元

项目	本期	上期
调整前上期末未分配利润	104,424,990.29	75,876,045.29
调整后期初未分配利润	104,424,990.29	75,876,045.29
加：本期归属于母公司所有者的净利润	44,873,516.03	30,309,761.41
减：提取法定盈余公积	4,826,085.77	1,085,075.77
应付普通股股利		32,610,000.00
期末未分配利润	144,472,420.55	72,490,730.93

## 24、营业收入和营业成本

单位：元

项目	本期发生额		上期发生额	
	收入	成本	收入	成本
主营业务	276,131,203.46	123,331,425.65	244,627,706.83	138,424,992.27
其他业务	3,806,630.20	1,613,431.62	2,590,382.32	1,112,760.98
合计	279,937,833.66	124,944,857.27	247,218,089.15	139,537,753.25

## 25、税金及附加

单位：元

项目	本期发生额	上期发生额
城市维护建设税	1,362,454.48	1,639,784.73
教育费附加	874,603.14	1,170,739.61
印花税	99,037.15	86,409.90
环境保护税	191.52	380.86
合计	2,336,286.29	2,897,315.10

## 26、销售费用

单位：元

项目	本期发生额	上期发生额
网上商城及推广费	41,132,372.27	22,598,080.65
职工薪酬	10,999,991.47	10,679,094.68
物流运输费	8,471,421.08	5,155,922.97
售后服务与配件	1,893,290.17	1,829,439.39
品质补偿款	825,137.45	688,359.62
船务费	462,788.42	671,117.93
顾问咨询费	1,111,885.29	538,834.96
包装费	651,842.10	309,631.26
租赁费	1,145,139.59	921,850.92
折旧与摊销	435,886.72	215,683.86
其他	1,781,067.41	2,256,775.03
合计	68,910,821.97	45,864,791.27

## 27、管理费用

单位：元

项目	本期发生额	上期发生额
职工薪酬	11,156,591.12	10,494,838.92
差旅费	3,805,108.79	2,063,694.72
租赁费	1,419,872.51	1,257,166.08
顾问咨询费	3,465,449.37	1,090,230.49
办公费	2,222,253.63	967,407.84
折旧与摊销	1,138,763.57	734,872.13
业务招待费	738,884.02	434,247.54
物流运输费	134,680.43	77,831.88
其他	1,599,605.31	1,178,330.42
合计	25,681,208.75	18,298,620.02

## 28、研发费用

单位：元

项目	本期发生额	上期发生额
职工薪酬	6,282,642.74	6,124,300.92
差旅费	579,935.37	788,422.40
租赁费	1,238,227.97	720,609.68
材料费	852,517.79	734,275.44
折旧与摊销	451,900.07	465,387.94
专利及认证费	770,897.97	890,225.67
其他	1,095,097.31	651,070.40
合计	11,271,219.22	10,374,292.45

## 29、财务费用

单位：元

项目	本期发生额	上期发生额
利息支出	0.00	0.00

减：利息收入	435,713.44	286,140.09
加：汇兑损益	-471,619.72	325,392.63
加：其他支出	128,753.19	204,981.33
合计	-778,579.97	244,233.87

### 30、其他收益

单位：元

产生其他收益的来源	本期发生额	上期发生额
与日常活动相关的政府补助	1,200,000.00	2,871,400.00
代扣个人所得税手续费返还	95,737.56	
合计	1,295,737.56	2,871,400.00

### 31、投资收益

单位：元

项目	本期发生额	上期发生额
交易性金融资产在持有期间的投资收益	2,769,694.22	2,026,534.16
处置交易性金融资产取得的投资收益		-220,150.00
合计	2,769,694.22	1,806,384.16

### 32、信用减值损失

单位：元

项目	本期发生额	上期发生额
其他应收款坏账损失	-3,512.93	-590.22
应收账款坏账损失	104,048.38	407,542.87
合计	100,535.45	406,952.65

### 33、资产减值损失

单位：元

项目	本期发生额	上期发生额
二、存货跌价损失及合同履约成本减值损失	-559,900.28	-830,785.42
五、固定资产减值损失	-879,609.72	-3,916.64

合计	-1,439,510.00	-834,702.06
----	---------------	-------------

### 34、资产处置收益

单位：元

资产处置收益的来源	本期发生额	上期发生额
处置固定资产的利得（损失“-”）	-43,618.51	-133,132.80
合计	-43,618.51	-133,132.80

### 35、营业外收入

单位：元

项目	本期发生额	上期发生额	计入当期非经常性损益的金 额
政府补助	154,278.88	3,000.00	154,278.88
其他	157,618.14	132,520.62	157,618.14
合计	311,897.02	135,520.62	311,897.02

计入当期损益的政府补助：

单位：元

补助项目	发放主体	发放原因	性质类型	补贴是否影 响当年盈亏	是否特 殊补贴	本期发生 金额	上期发 生金额	与资产相关/ 与收益相关
2020 年企业 稳岗补贴	深圳市市社会保 险基金管理局	补助	因符合地方政府招商引 资等地方性扶持政策而 获得的补助	否	否	31,878.88		与收益相关
深圳市高技 能人才公共 实训管理服 务中心岗前 培训补贴款	深圳市高技能人 才公共实训管理 服务中心	补助	因符合地方政府招商引 资等地方性扶持政策而 获得的补助	否	否	2,400.00		与收益相关
专利资助款	深圳市南山区科 技创新局	补助	因研究开发、技术更新 及改造等获得的补助	否	否	98,000.00		与收益相关
专利资助款	深圳市市场监督 管理局	补助	因研究开发、技术更新 及改造等获得的补助	否	否	22,000.00	3,000.00	与收益相关

### 36、营业外支出

单位：元

项目	本期发生额	上期发生额	计入当期非经常性损益的金 额
滞纳金	431.53	45.59	431.53
补偿金	192,559.00	464,665.10	192,559.00
其他	20,967.05	134,005.81	20,967.05
合计	213,957.58	598,716.50	

### 37、所得税费用

#### (1) 所得税费用表

单位：元

项目	本期发生额	上期发生额
当期所得税费用	5,922,562.43	3,129,705.05
递延所得税费用	-443,280.17	215,322.80
合计	5,479,282.26	3,345,027.85

#### (2) 会计利润与所得税费用调整过程

单位：元

项目	本期发生额
利润总额	50,352,798.29
按法定/适用税率计算的所得税费用	7,552,919.74
子公司适用不同税率的影响	88,202.45
调整以前期间所得税的影响	-1,992,816.94
不可抵扣的成本、费用和损失的影响	-169,022.99
所得税费用	5,479,282.26

### 38、现金流量表项目

#### (1) 收到的其他与经营活动有关的现金

单位：元

项目	本期发生额	上期发生额
政府补助	1,054,278.88	2,574,400.00

利息收入	435,713.44	286,140.09
往来款	2,362,983.24	2,700,252.65
合计	3,852,975.56	5,560,792.74

## (2) 支付的其他与经营活动有关的现金

单位：元

项目	本期发生额	上期发生额
管理费用	14,965,456.26	9,630,915.46
销售费用	39,367,697.39	26,750,116.14
财务费用	128,753.19	204,981.33
制造费用	9,968,984.39	6,843,252.65
其他	1,084,303.04	4,415,309.22
合计	65,515,194.27	47,844,574.80

## (3) 收到的其他与投资活动有关的现金

单位：元

项目	本期发生额	上期发生额
远期外汇交易保证金		960,435.00
合计		960,435.00

## (4) 支付的其他与投资活动有关的现金

单位：元

项目	本期发生额	上期发生额
远期外汇交易保证金		960,435.00
合计		960,435.00

## (5) 收到的其他与筹资活动有关的现金

单位：元

项目	本期发生额	上期发生额
银行承兑汇票保证金	8,896,932.68	16,400,865.21
资金拆借利息		379,560.00

股东离职补偿款	828,000.00	
合计	9,724,932.68	16,780,425.21

### (6) 支付的其他与筹资活动有关的现金

单位：元

项目	本期发生额	上期发生额
银行承兑汇票保证金	8,908,388.15	10,713,972.15
IPO 发行费用	7,159,700.00	
合计	16,068,088.15	10,713,972.15

## 39、现金流量表补充资料

### (1) 现金流量表补充资料

单位：元

补充资料	本期金额	上期金额
1. 将净利润调节为经营活动现金流量：	--	--
净利润	44,873,516.03	30,309,761.41
加：资产减值准备	1,439,510.00	834,702.06
固定资产折旧、油气资产折耗、 生产性生物资产折旧	5,983,215.57	5,945,730.90
无形资产摊销	665,038.91	562,849.16
长期待摊费用摊销	709,089.31	641,129.85
处置固定资产、无形资产和其他 长期资产的损失（收益以“-”号填列）	43,618.51	133,132.80
财务费用（收益以“-”号填列）	-12,511.68	-172,762.20
投资损失（收益以“-”号填列）	-2,769,694.22	-1,806,384.16
递延所得税资产减少（增加以 “-”号填列）	-443,280.17	247,364.30
存货的减少（增加以“-”号填列）	-28,168,809.37	9,457,438.65
经营性应收项目的减少（增加以 “-”号填列）	4,311,824.23	20,666,642.38
经营性应付项目的增加（减少以 “-”号填列）	15,445,694.96	-39,715,954.43
经营活动产生的现金流量净额	42,077,212.08	27,103,650.72



2. 不涉及现金收支的重大投资和筹资活动:	--	--
3. 现金及现金等价物净变动情况:	--	--
现金的期末余额	558,180,918.93	175,125,334.62
减: 现金的期初余额	229,671,230.22	177,390,449.43
现金及现金等价物净增加额	328,509,688.71	-2,265,114.81

## (2) 现金和现金等价物的构成

单位: 元

项目	期末余额	期初余额
一、现金	558,180,918.93	229,671,230.22
其中: 库存现金	79,760.99	85,407.92
可随时用于支付的银行存款	557,471,485.73	228,507,175.63
可随时用于支付的其他货币资金	629,672.21	1,078,646.67
二、现金等价物		
三、期末现金及现金等价物余额	558,180,918.93	229,671,230.22

## 40、所有权或使用权受到限制的资产

单位: 元

项目	期末账面价值	受限原因
货币资金	7,225,445.53	银行承兑汇票保证金
合计	7,225,445.53	--

## 41、外币货币性项目

### (1) 外币货币性项目

单位: 元

项目	期末外币余额	折算汇率	期末折算人民币余额
货币资金	--	--	18,238,053.38
其中: 美元	2,456,730.62	7.0795	17,392,424.42
欧元	5,836.22	7.9610	46,462.15
港币	702,633.89	0.91344	641,813.90
加元	2,895.34	5.1843	15,010.31

日元	34,806.00	0.065808	2,290.51
英镑	16,071.34	8.7144	140,052.09
应收账款	--	--	28,872,415.96
其中：美元	4,072,958.04	7.0795	28,834,506.44
欧元			
港币			
加元	7,312.37	5.1843	37,909.52
其他应收款		--	100,515.11
其中：美元	13,940.00	7.0795	98,688.23
港币	2,000.00	0.91344	1,826.88
应付账款		--	7,741,589.65
其中：美元	234,629.02	7.0795	1,661,056.15
港币	4,443,944.06	0.91344	4,059,276.26
英镑	231,944.51	8.7144	2,021,257.24
应付账款		--	183,217.65
其中：美元	22,269.38	7.0795	157,656.08
港币	27,983.85	0.91344	25,561.57
长期借款	--	--	
其中：美元			
欧元			
港币			

(2) 境外经营实体说明，包括对于重要的境外经营实体，应披露其境外主要经营地、记账本位币及选择依据，记账本位币发生变化的还应披露原因。

√ 适用 □ 不适用

本集团境外经营实体为晶辉贸易有限公司与香港鼎北贸易有限公司，主要经营地为深圳，记账本位币为人民币。

## 42、政府补助

### 政府补助基本情况

单位：元

种类	金额	列报项目	计入当期损益的金额
2020 年企业稳岗补贴	31,878.88	营业外收入	31,878.88
深圳市高技能人才公共实训管理服务	2,400.00	营业外收入	2,400.00

中心岗前培训补贴款			
2018 年第二批专利第五次报账（市场监督管理局）	22,000.00	营业外收入	22,000.00
2020 年第 2 批专利资助款	98,000.00	营业外收入	98,000.00
2020 年品牌双提升资助计划补助款	800,000.00	其他收益	800,000.00
深圳市工业和信息化局 2020 年第一批工业设计发展扶持计划资助资金	50,000.00	其他收益	50,000.00
深圳市南山区工业和信息化局两化融合和资助项目资金	50,000.00	其他收益	50,000.00
深圳市工业设计业发展专项资金	300,000.00	其他收益	300,000.00

## 八、合并范围的变更

### 其他原因的合并范围变动

2020年6月19日，注销子公司东莞晶辉，本期合并年初至注销日期间的当期损益，期末不再纳入本公司合并范围。

2020年6月29日，北鼎股份新设成立北鼎晶辉科技，注册资本1000万元人民币，持股比例100%。

## 九、在其他主体中的权益

### 在子公司中的权益

#### 企业集团的构成

子公司名称	主要经营地	注册地	业务性质	持股比例		取得方式
				直接	间接	
深圳市北鼎科技有限公司	深圳市	深圳市	数字化家用电器的专业芯片、数字化线路板、嵌入式软件的设计、技术开发及销售，厨具、家用电器、美容保健类电器、五金制品、塑胶制品的销售，经营电子商务，国内贸易（以上均不含法律、行政法规、国务院决定规定需前置审批和禁止的项目）；滋补类中药材、干果、生活日用品、家务用品、文具用品、软枕、家具、工艺品、日用瓷器、玻璃制品、服装服饰的销售。^农副产品、预包装食品购销；保健类食品的零售；奶茶咖啡制售，西式甜点制售，水果拼盘制售，鲜榨果汁制售。	100.00%		同一控制下企业合并
深圳市北翰林科技有限公司	深圳市	深圳市	计算机网络的技术开发、技术服务；计算机软件开发；在网上从事商贸活动（不含限制项目）；数字化家用电器的软件研发	100.00%		同一控制下企业合并

			及销售；干果、滋补类中药材、生活日用品、家务用品、文具用品、软枕、家具、工艺品、日用瓷器、玻璃制品、服装服饰的销售；国内贸易（不含专营、专控、专卖商品）；从事广告业务（法律、行政法规、国务院决定规定需另行办理广告经营项目审批的，需取得许可后方可经营）；展览展示策划；供应链配套业务；房屋租赁。农副产品、预包装食品的购销；烤箱、多士炉、电炉、厨具类电器、美容保健类家用电器、小型家用电器、小五金产品的生产及销售。			
晶辉贸易有限公司	深圳市	香港	家用电器、原材料等进出口贸易业务	100.00%		投资设立
深圳前海北鼎手边科技有限公司	深圳市	深圳市	计算机网络的技术开发、技术服务；计算机软件开发；数字化家用电器的专业芯片、数字化线路板、嵌入式软件的设计、技术开发及销售；在网上从事商贸活动（不含限制项目）；厨具、家用电器、美容保健类电器、五金制品、塑胶制品的销售；生活日用品、家务用品、文具用品、软枕、家具、工艺品、日用瓷器、玻璃制品、服装服饰的销售；国内贸易（不含专营、专控、专卖商品）；从事广告业务（法律、行政法规、国务院决定规定需另行办理广告经营项目审批的，需取得许可后方可经营）；展览展示策划；供应链配套业务；滋补类中药材、干果的销售。（以上各项涉及法律、行政法规、国务院决定禁止的项目除外，限制的项目须取得许可后方可经营）^农副产品、预包装食品的购销；保健类食品的零售。		100.00%	投资设立
深圳前海北辰烘焙科技有限公司	深圳市	深圳市	电烤箱、厨房电器、烘焙周边用品、模具、容器、工具、电子称、电动打蛋器、厨师机、面包机的技术开发及购销；经营电子商务（以上根据法律、行政法规、国务院决定等规定需要审批的，依法取得相关审批文件后方可经营）。食品调料、料包、食材的购销。		100.00%	投资设立
香港鼎北贸易有限公司	深圳市	香港	进出口贸易业务	100.00%		投资设立
北鼎科技（山东）有限公司	山东省	青岛市	计算机软硬件的设计、技术开发及批发零售；批发零售及网上销售；厨具、家用电器、		100.00%	投资设立

			美容仪器、保健器材、五金制品、塑胶制品、日用百货、文具、家具、工艺品、陶瓷制品、玻璃制品、服装服饰、农副产品(不含国家专营专控产品);依据《药品经营许可证》开展经营活动;依据《食品经营许可证》开展预包装食品、散装食品、保健食品销售、现场制售经营活动;经营无需行政审批即可经营的一般经营项目。(依法须经批准的项目,经相关部门批准后方可开展经营活动)			
四川鼎北科技有限公司	四川省	成都市	软件开发及销售;厨具、家用电器、五金产品、塑料制品的销售;国内贸易代理;日用品、家庭用品、文具用品、家具、工艺品(象牙及其制品除外)、陶瓷制品、玻璃制品、服装的销售;食品销售(未取得相关行政许可(审批),不得开展经营活动)。(依法须经批准的项目,经相关部门批准后方可展开经营活动)。	100.00%	投资设立	
上海鼎北科技有限公司	上海市	上海市	从事电子科技、信息科技、智能科技、计算机科技、网络科技领域内的技术开发、技术转让、技术咨询、技术服务,商务信息咨询,电子商务,计算机、软件及辅助设备、厨房用品、家用电器、电子产品、美容仪器、保健器材、五金制品、塑料制品、日用百货、食用农产品、服装服饰、工艺品(象牙及其制品除外)、家具、陶瓷制品、办公用品、食品的销售。【依法须经批准的项目,经相关部门批准后方可开展经营活动】	100.00%	投资设立	
深圳市北鼎晶辉科技有限公司	深圳市	深圳市	一般经营项目是:家用电器、数字仪表及仪用接插件、模具、数字化电路板、数字化家用电器的专业芯片/控制软件、塑胶件/五金件及相关零部件研发、设计并提供产品售后服务;从事货物、技术进出口业务(不含分销、国家专营专控商品)。(法律、行政法规、国务院决定规定在登记前须经批准的项目除外),许可经营项目是:生产经营家用电器、数字仪表及仪用接插件、模具、数字化电路板、数字化家用电器的专业芯片/控制软件、塑胶件/五金件及相关零部件。	100.00%	投资设立	

## 十、与金融工具相关的风险

本集团的主要金融工具包括借款、应收款项、应付款项、交易性金融资产、交易性金融负债等，各项金融工具的详细情况说明见本附注七。与这些金融工具有关的风险，以及本集团为降低这些风险所采取的风险管理政策如下所述。本集团管理层对这些风险敞口进行管理和监控以确保将上述风险控制在限定的范围之内。

### 1. 各类风险管理目标和政策

本集团从事风险管理的目标是在风险和收益之间取得适当的平衡，将风险对本集团经营业绩的负面影响降低到最低水平，使股东及其它权益投资者的利益最大化。基于该风险管理目标，本集团风险管理的基本策略是确定和分析本集团所面临的各种风险，建立适当的风险承受底线并进行风险管理，并及时可靠地对各种风险进行监督，将风险控制在限定的范围之内。

#### (1) 市场风险

##### 1) 汇率风险

本集团承受汇率风险主要与美元、港币、欧元和英镑有关，除本集团进口采购和出口销售外，本集团的其它主要业务活动以人民币计价结算。于2020年6月30日，除下表所述资产及负债的美元余额和零星的港币、英镑、欧元、日元及加元余额外，本集团的资产及负债均为人民币余额。该等美元余额的资产和负债产生的汇率风险可能对本集团的经营业绩产生影响。

项目	2020年6月30日	2019年12月31日
货币资金-美元	2,456,730.62	3,944,470.76
货币资金-港币	702,633.89	368,775.64
货币资金-英镑	16,071.34	22,096.10
货币资金-欧元	5,836.22	487.42
货币资金-日元	34,806.00	34,806.00
货币资金-加元	2,895.34	
应收账款-美元	4,072,958.04	5,056,837.33
应收账款-日元		2,082,000.00
应收账款-加元	7,312.37	
其他应收款-美元	13,940.00	295.32
其他应收款-港币	2,000.00	2,000.00
应付账款-美元	234,629.02	151,905.38
应付账款-港币	4,443,944.06	1,064,655.06
应付账款-英镑	231,944.51	101,521.98
其他应付款-美元	22,269.38	49,443.76
其他应付款-港币	27,983.85	13,904.24

本集团密切关注汇率变动对本集团的影响。

对于外汇风险，本集团重视对外汇风险管理政策和策略的研究。同时随着国际市场占有份额的不断提升，若发生人民币升值等本集团不可控制的风险时，本集团将通过调整销售政策降低由此带来的风险。。

##### 2) 价格风险

本集团以市场价格销售小家电产品，因此受到原材料钢材、塑料等价格波动的影响。

## (2) 信用风险

于2020年6月30日，可能引起本集团财务损失的最大信用风险敞口主要来自于合同另一方未能履行义务而导致本集团金融资产产生的损失，具体包括：

合并资产负债表中已确认的金融资产的账面金额；对于以公允价值计量的金融工具而言，账面价值反映了其风险敞口，但并非最大风险敞口，其最大风险敞口将随着未来公允价值的变化而改变。

为降低信用风险，本集团成立专门部门确定信用额度、进行信用审批，并执行其它监控程序以确保采取必要的措施回收过期债权。此外，本集团于每个资产负债表日审核每一单项应收款的回收情况，以确保就无法回收的款项计提充分的坏账准备。因此，本集团管理层认为本集团所承担的信用风险已经大为降低。

本集团的流动资金存放在信用评级较高的银行，故流动资金的信用风险较低。

本集团采用了必要的政策确保所有销售客户均具有良好的信用记录。除应收账款金额前五名外，本集团无其他重大信用集中风险。

应收账款前五名金额合计：22,847,983.28元。

## (3) 流动风险

流动风险为本集团在到期日无法履行其财务义务的风险。本集团管理流动性风险的方法是确保有足够的资金流动性来履行到期债务，而不至于造成不可接受的损失或对企业信誉造成损害。本集团定期分析负债结构和期限，以确保有充裕的资金。本集团管理层对银行借款的使用情况进行监控并确保遵守借款协议。同时与金融机构进行融资磋商，以保持一定的授信额度，减低流动性风险。

本集团持有的金融资产和金融负债按未折现剩余合同义务的到期期限分析如下：

2020年6月30日金额：

项目	一年以内	一到二年	二到五年	五年以上	合计
<b>金融资产</b>					
货币资金	565,406,364.46	-	-	-	565,406,364.46
应收账款	33,338,228.03	230,247.56	176,839.56		33,745,315.15
其他应收款	3,734,107.75	333,222.00	1,053,389.80	1,183,409.72	6,304,129.27
<b>金融负债</b>					
应付票据	24,084,818.12	-	-	-	24,084,818.12
应付账款	43,457,528.59	-	-	-	43,457,528.59
其他应付款	14,885,082.98	255,130.79	352,293.41	-	15,492,507.17
应付职工薪酬	9,176,382.12	-	-	-	9,176,382.12

## 2. 敏感性分析

本集团采用敏感性分析技术分析风险变量的合理、可能变化对当期损益或所有者权益可能产生的影响。由于任何风险变量很少孤立的发生变化，而变量之间存在的相关性对某一风险变量变化的最终影响金额将产生重大作用，因此下述内容是在假设每一变量的变化是独立的情况下进行的。

## (1) 外汇风险敏感性分析

外汇风险敏感性分析假设：所有境外经营净投资套期及现金流量套期均高度有效。

在上述假设的基础上，在其它变量不变的情况下，汇率可能发生的合理变动对当期损益和权益的税后影响如下：

项目	汇率变动	本期金额		上期金额	
		对净利润的影响	对所有者权益的影响	对净利润的影响	对所有者权益的影响
所有外币	对人民币升值 5%	1,964,308.87	1,964,308.87	2,685,555.69	2,685,555.69
所有外币	对人民币贬值 5%	-1,964,308.87	-1,964,308.87	-2,685,555.69	-2,685,555.69

## 十一、关联方及关联交易

### 1、本企业的母公司情况

母公司名称	注册地	业务性质	注册资本	母公司对本企业的持股比例	母公司对本企业的表决权比例
晶辉电器集团有限公司	香港	GENERAL TRADING AND INVESTMENT (一般贸易和投资)	10,000 港元	28.06%	28.06%

本企业的母公司情况的说明

晶辉电器集团有限公司设立于1999年10月29日，主要业务性质为：GENERAL TRADING AND INVESTMENT（一般贸易和投资）。GEORGE MOHAN ZHANG持有晶辉电器集团100.00%的股权，GEORGE MOHAN ZHANG通过晶辉电器集团间接持有公司28.06%的股权。

本企业最终控制方是GEORGE MOHAN ZHANG、张北。

### 2、本企业的子公司情况

本企业子公司的情况详见附注九 1. (1) 企业集团的构成。

### 3、其他关联方情况

其他关联方名称	其他关联方与本企业关系
GEORGE MOHAN ZHANG	实际控制人、董事长、总经理
晶辉电器集团有限公司	控股股东
张北	实际控制人、持有公司 5%以上股份股东
方镇	董事、副总经理
牛文娇	董事、财务总监、董事会秘书
钟鑫	董事
管黎华	独立董事
刘昱熙	独立董事
尹公辉	独立董事
刘云锋	监事会主席、供应链经理



田佳	监事
陈华金	职工代表监事、研发部经理

#### 4、关联交易情况

##### (1) 关联担保情况

本公司作为担保方

无

本公司作为被担保方

单位：元

担保方	担保金额	担保起始日	担保到期日	担保是否已经履行完毕
晶辉电器(深圳)有限公司、GEORGE MOHAN ZHANG	50,000,000.00	2019年04月28日	2020年04月04日	是
晶辉电器(深圳)有限公司、GEORGE MOHAN ZHANG、曹嶝	60,000,000.00	2019年04月24日	2020年04月23日	是
GEORGE MOHAN ZHANG	30,000,000.00	2020年05月08日	2021年05月07日	否
晶辉电器(深圳)有限公司、晶辉贸易、GEORGE MOHAN ZHANG	57,000,000.00	2019年10月08日	2021年10月08日	否

##### (2) 关键管理人员报酬

单位：元

项目	本期发生额	上期发生额
薪酬合计	1,871,082.90	1,561,585.19

## 十二、承诺及或有事项

### 1、或有事项

公司不存在需要披露的重要或有事项。

## 十三、资产负债表日后事项

### 1、利润分配情况

单位：元

拟分配的利润或股利	43,480,000.00
经审议批准宣告发放的利润或股利	43,480,000.00

## 2、其他资产负债表日后事项说明

无

## 十四、母公司财务报表主要项目注释

## 1、应收账款

## (1) 应收账款分类披露

单位：元

类别	期末余额					期初余额				
	账面余额		坏账准备		账面价值	账面余额		坏账准备		账面价值
	金额	比例	金额	计提比例		金额	比例	金额	计提比例	
其中：										
按组合计提坏账准备的应收账款	81,049,102.69	100.00%	0.00	0.00%	81,049,102.69	56,578,654.22	100.00%	0.00	0.00%	56,578,654.22
其中：										
合并范围内关联方组合	81,049,102.69	100.00%	0.00	0.00%	81,049,102.69	56,578,654.22	100.00%	0.00	0.00%	56,578,654.22
合计	81,049,102.69	100.00%	0.00	0.00%	81,049,102.69	56,578,654.22	100.00%	0.00	0.00%	56,578,654.22

单位：元

名称	期末余额		
	账面余额	坏账准备	计提比例
合并范围内关联方组合	81,049,102.69	0.00	0.00%
合计	81,049,102.69	0.00	--

确定该组合依据的说明：

对合并范围内单位之间的应收款项不计提坏账准备。

确定该组合依据的说明：

如是按照预期信用损失一般模型计提应收账款坏账准备，请参照其他应收款的披露方式披露坏账准备的相关信息：

□ 适用 √ 不适用

按账龄披露

单位：元

账龄	期末余额
1年以内（含1年）	81,049,102.69

1 至 2 年	0.00
2 至 3 年	0.00
3 年以上	0.00
3 至 4 年	0.00
4 至 5 年	0.00
5 年以上	0.00
合计	81,049,102.69

## (2) 按欠款方归集的期末余额前五名的应收账款情况

单位：元

单位名称	应收账款期末余额	占应收账款期末余额合计数的比例	坏账准备期末余额
第一名	50,348,923.30	62.12%	
第二名	24,393,461.26	30.10%	
第三名	6,306,718.13	7.78%	
合计	81,049,102.69	100.00%	

## 2、其他应收款

单位：元

项目	期末余额	期初余额
其他应收款	5,098,994.65	3,454,231.51
合计	5,098,994.65	3,454,231.51

## 1)其他应收款按款项性质分类情况

单位：元

款项性质	期末账面余额	期初账面余额
押金备用金	3,744,086.18	3,426,134.01
其他	105,195.70	26,260.70
关联方往来	1,251,816.69	2,362.01
合计	5,101,098.57	3,454,756.72

## 2)坏账准备计提情况

单位：元

坏账准备	第一阶段	第二阶段	第三阶段	合计

	未来 12 个月预期信用损失	整个存续期预期信用损失 (未发生信用减值)	整个存续期预期信用损失 (已发生信用减值)	
2020 年 1 月 1 日余额		525.21		525.21
2020 年 1 月 1 日余额在本期	—	—	—	—
本期计提		1,578.71		1,578.71
2020 年 6 月 30 日余额		2,103.92		2,103.92

损失准备本期变动金额重大的账面余额变动情况

适用  不适用

按账龄披露

单位：元

账龄	期末余额
1 年以内（含 1 年）	3,766,670.82
1 至 2 年	0.00
2 至 3 年	164,089.80
3 年以上	1,170,337.95
3 至 4 年	0.00
4 至 5 年	0.00
5 年以上	1,170,337.95
合计	5,101,098.57

### 3) 本期计提、收回或转回的坏账准备情况

本期计提坏账准备情况：

单位：元

类别	期初余额	本期变动金额				期末余额
		计提	收回或转回	核销	其他	
按组合基准作出的坏账准备	525.21	1,578.71				2,103.92
合计	525.21	1,578.71				2,103.92

### 4) 按欠款方归集的期末余额前五名的其他应收款情况

单位：元

单位名称	款项的性质	期末余额	账龄	占其他应收款期末余额合计数的比例	坏账准备期末余额
第一名	保证金	2,460,000.00	1-5 年	48.22%	

第二名	关联往来	1,251,816.69	1-3 年	24.54%	
第三名	保证金	585,803.80	3 年以上	11.48%	
第四名	保证金	150,000.00	1 年以内	2.94%	
第五名	客户往来	75,615.00	1-2 年	1.48%	1,512.30
合计	--	4,523,235.49	--	88.66%	1,512.30

### 3、长期股权投资

单位：元

项目	期末余额			期初余额		
	账面余额	减值准备	账面价值	账面余额	减值准备	账面价值
对子公司投资	10,805,572.91		10,805,572.91	15,805,572.91		15,805,572.91
合计	10,805,572.91		10,805,572.91	15,805,572.91		15,805,572.91

#### 对子公司投资

单位：元

被投资单位	期初余额(账面价值)	本期增减变动				期末余额(账面价值)	减值准备期末余额
		追加投资	减少投资	计提减值准备	其他		
北鼎科技	9,671,857.50					9,671,857.50	
北翰林	990,024.41					990,024.41	
晶辉贸易	134,891.00					134,891.00	
东莞晶辉	5,000,000.00		5,000,000.00			0.00	
香港鼎北	8,800.00					8,800.00	
合计	15,805,572.91		5,000,000.00			10,805,572.91	

### 4、营业收入和营业成本

单位：元

项目	本期发生额		上期发生额	
	收入	成本	收入	成本
主营业务	134,736,095.41	117,200,970.09	155,276,120.22	130,527,351.27
其他业务	4,326,450.15	2,285,122.91	3,751,531.13	2,131,566.32
合计	139,062,545.56	119,486,093.00	159,027,651.35	132,658,917.59

## 5、投资收益

单位：元

项目	本期发生额	上期发生额
成本法核算的长期股权投资收益	45,000,000.00	
处置长期股权投资产生的投资收益	-4,000.00	
处置交易性金融资产取得的投资收益		-220,150.00
理财产品投资收益	2,498,683.26	1,845,710.18
合计	47,494,683.26	1,625,560.18

## 十五、补充资料

### 1、当期非经常性损益明细表

√ 适用 □ 不适用

单位：元

项目	金额	说明
非流动资产处置损益	-43,618.51	
计入当期损益的政府补助（与企业业务密切相关，按照国家统一标准定额或定量享受的政府补助除外）	1,354,278.88	
除上述各项之外的其他营业外收入和支出	-56,339.44	
其他符合非经常性损益定义的损益项目	2,865,431.78	
减：所得税影响额	621,896.74	
合计	3,497,855.97	--

对公司根据《公开发行证券的公司信息披露解释性公告第 1 号——非经常性损益》定义界定的非经常性损益项目，以及把《公开发行证券的公司信息披露解释性公告第 1 号——非经常性损益》中列举的非经常性损益项目界定为经常性损益的项目，应说明原因。

□ 适用 √ 不适用

### 2、净资产收益率及每股收益

报告期利润	加权平均净资产收益率	每股收益	
		基本每股收益（元/股）	稀释每股收益（元/股）
归属于公司普通股股东的净利润	13.03%	0.2752	0.2752
扣除非经常性损益后归属于公司普通股股东的净利润	12.01%	0.2538	0.2538

## 第十二节 备查文件目录

- 一、载有法定代表人、主管会计工作负责人、会计机构负责人签名并盖章的财务报表。
- 二、载有法定代表人签名的公司2020年半年度报告文本。
- 三、其他有关资料。