

本资产评估报告依据中国资产评估准则编制

全国有线电视网络整合项目所涉及的
湖南省有线电视网络(集团)股份有限公司

股东全部权益价值

评估报告

国融兴华评报字[2020]第 040060 号

(共五册，第一册)



评估机构名称：北京国融兴华资产评估有限责任公司

评估报告日：2020年10月14日

资产评估报告编码回执



(中国资产评估协会全国统一编码)

资产评估报告编码： 1111020056202001249

资产评估报告名称： 全国有线电视网络整合项目所涉及的湖南省有线电视网络(集团)股份有限公司股东全部权益价值

资产评估报告文号： 国融兴华评报字[2020]第040060号

资产评估机构名称： 北京国融兴华资产评估有限责任公司

签字资产评估专业人员： 郭正伟 、 王坤英

说明：本回执仅证明该资产评估报告已进行了全国统一编码，不作为资产评估机构及其签字资产评估专业人员免除相关法律责任的依据。

目 录

声 明	1
资产评估报告摘要	2
资产评估报告正文	5
一、 委托人、被评估单位和资产评估委托合同约定的其他资产评估报告使用人	5
二、 评估目的.....	21
三、 评估对象和评估范围.....	21
四、 价值类型.....	22
五、 评估基准日.....	22
六、 评估依据.....	23
七、 评估方法.....	26
八、 评估程序实施过程和情况.....	40
九、 评估假设.....	42
十、 评估结论.....	44
十一、 特别事项说明.....	46
十二、 资产评估报告使用限制说明.....	59
十三、 资产评估报告日.....	60
十四、 评估机构和资产评估师签章.....	61
资产评估报告附件	62
资产评估师承诺函	63

声 明

一、本资产评估报告依据财政部发布的资产评估基本准则和中国资产评估协会发布的资产评估执业准则和职业道德准则编制。

二、本资产评估机构及其资产评估师遵守法律、行政法规和资产评估准则，坚持独立、客观、公正的原则，并对所出具的资产评估报告依法承担责任。

三、委托人或者其他资产评估报告使用人应当按照法律、行政法规规定和资产评估报告载明的使用范围使用资产评估报告；委托人或者其他资产评估报告使用人违反前述规定使用资产评估报告的，资产评估机构及其资产评估师不承担责任。

本资产评估报告仅供委托人、资产评估委托合同中约定的其他资产评估报告使用人和法律、行政法规规定的资产评估报告使用人使用；除此之外，其他任何机构和个人不能成为资产评估报告的使用人。

本资产评估机构及资产评估师提示资产评估报告使用人应当正确理解评估结论，评估结论不等同于评估对象可实现价格，评估结论不应当被认为是评估对象可实现价格的保证。

四、评估对象涉及的资产、负债清单及企业经营预测资料由委托人、被评估单位申报并经其采用签名、盖章或法律允许的其他方式确认；委托人和其他相关当事人依法对其提供资料的真实性、完整性、合法性负责。

五、资产评估师已对评估对象及其所涉及资产进行现场调查；已对评估对象及其所涉及资产的法律权属状况给予必要的关注，对评估对象及其所涉及资产的法律权属资料进行了查验，对已经发现的问题进行了如实披露，并且已提请委托人及其他相关当事人完善产权以满足出具资产评估报告的要求。

六、本资产评估机构及资产评估师与资产评估报告中的评估对象没有现存或者预期的利益关系，与相关当事人没有现存或者预期的利益关系，对相关当事人不存在偏见。

七、本资产评估机构出具的资产评估报告中的分析、判断和结果受资产评估报告中假设和限制条件的限制，资产评估报告使用人应当充分考虑资产评估报告中载明的假设、限制条件、特别事项说明及其对评估结论的影响。

全国有线电视网络整合项目所涉及的 湖南省有线电视网络(集团)股份有限公司 股东全部权益价值 资产评估报告摘要

国融兴华评报字[2020]第 040060 号

本摘要内容摘自资产评估报告正文，欲了解本评估项目的详细情况和合理理解评估结论，应认真阅读资产评估报告正文。

中国广播电视网络有限公司、湖南省有线电视网络(集团)股份有限公司：

北京国融兴华资产评估有限责任公司接受双方的委托，根据有关法律、法规和资产评估准则，遵循独立、客观、公正的原则，按照必要的评估程序，对湖南省有线电视网络(集团)股份有限公司股东全部权益在评估基准日的市场价值进行了评估。现将评估报告摘要如下：

评估目的：根据中共中央宣传部等 9 个部委(中共中央宣传部、国家发展改革委、工业和信息化部、财政部、住房城乡建设部、农村农业部、国家税务总局、国家广播电视总局及中国证券监督管理委员会)关于印发《全国有线电视网络整合发展实施方案的通知》(中宣发[2020]4 号文)，湖南省有线电视网络(集团)股份有限公司现有股东拟以其持有的湖南省有线电视网络(集团)股份有限公司股权出资，用于参与组建中国广电网络股份有限公司事宜，中国广播电视网络有限公司和湖南省有线电视网络(集团)股份有限公司共同委托对该经济行为所涉及的湖南省有线电视网络(集团)股份有限公司全部资产及负债价值进行评估。

评估对象：评估对象为湖南省有线电视网络(集团)股份有限公司股东全部权益价值。

评估范围：评估范围为湖南省有线电视网络(集团)股份有限公司的全部资产及负债。具体包括：流动资产、非流动资产(长期股权投资、固定资产、在建工程、无形资产、长期待摊费用)、流动负债及非流动负债。

评估基准日：2019 年 12 月 31 日

价值类型：市场价值

评估方法：资产基础法、市场法

评估结论：本资产评估报告选用资产基础法评估结果作为评估结论。具体评估结论如下：

截止评估基准日 2019 年 12 月 31 日，湖南省有线电视网络(集团)股份有限公司经审计的总资产账面价值 687,312.34 万元，总负债账面价值 329,029.45 万元，净资产账面价值 358,282.89 万元。

经资产基础法评估，湖南省有线电视网络(集团)股份有限公司总资产评估价值 831,682.06 万元，增值 144,369.72 万元，增值率 21.00%；总负债评估价值 322,629.45 万元，减值 6,400.00 元，减值率 1.95%；净资产评估价值 509,052.61 万元，增值 150,769.72 万元，增值率 42.08%。详见下表：

评估基准日：2019 年 12 月 31 日

金额单位：人民币万元

项 目		账面价值	评估价值	增减值	增值率%
		A	B	C=B-A	D=C/A×100%
流动资产	1	417,885.88	417,885.88	-	0.00
非流动资产	2	269,426.46	413,796.18	144,369.72	53.58
其中：长期股权投资	3	244,460.25	389,018.06	144,557.81	59.13
投资性房地产	4	-	-	-	
固定资产	5	18,591.18	17,481.96	(1,109.22)	-5.97
在建工程	6	2,186.62	2,186.62	-	0.00
油气资产	7	-	-	-	
无形资产	8	4,138.52	5,059.65	921.13	22.26
其中：土地使用权	9	-	-	-	
其他非流动资产	10	49.89	49.89	-	0.00
资产总计	11	687,312.34	831,682.06	144,369.72	21.00
流动负债	12	250,200.32	250,200.32	-	0.00
非流动负债	13	78,829.13	72,429.13	(6,400.00)	-8.12
负债总计	14	329,029.45	322,629.45	(6,400.00)	-1.95
净资产	15	358,282.89	509,052.61	150,769.72	42.08

经资产基础法评估，湖南省有线电视网络(集团)股份有限公司股东全部权益价值为 509,052.61 万元。

本资产评估报告仅为资产评估报告中描述的经济行为提供价值参考,评估结论的使用有效期限自评估基准日起一年有效。

资产评估报告使用人应当充分考虑资产评估报告中载明的假设、限定条件、特别事项说明及其对评估结论的影响。

以上内容摘自资产评估报告正文,欲了解本评估业务的详细情况和正确理解评估结论,应当阅读资产评估报告正文。

全国有线电视网络整合项目所涉及的 湖南省有线电视网络(集团)股份有限公司 股东全部权益价值 资产评估报告正文

国融兴华评报字[2020]第 040060 号

中国广播电视网络有限公司、湖南省有线电视网络(集团)股份有限公司：

北京国融兴华资产评估有限责任公司接受贵公司的委托，按照法律、行政法规和资产评估准则的规定，坚持独立、客观、公正的原则，采用资产基础法和市场法，按照必要的评估程序，对湖南省有线电视网络(集团)股份有限公司股东全部权益在 2019 年 12 月 31 日的市场价值进行了评估。现将资产评估情况报告如下：

一、 委托人、被评估单位和资产评估委托合同约定的其他资产评估报告使用人

本次评估的委托人为中国广播电视网络有限公司、湖南省有线电视网络(集团)股份有限公司，被评估单位为湖南省有线电视网络(集团)股份有限公司，评估报告仅供中国广播电视网络有限公司、湖南省有线电视网络(集团)股份有限公司和法律、法规规定的使用者使用。

(一) 委托人

名 称：中国广播电视网络有限公司
统一社会信用代码：91110000717842539Q
类型：有限责任公司(国有独资)
法定代表人：宋起柱
注册资本：450000 万元人民币
成立日期：2014 年 04 月 17 日
营业期限：长期
住 所：北京市西城区灵境胡同 42 号

经营范围：有线电视网络规划、建设、运营和维护；为开展上述业务所进行的技术研究、技术开发、信息咨询；设计、制作、代理、发布广告；广播电视节目制作、节目传送、视频点播业务；基础电信业务；增值电信业务。(企业依法自主选择经营项目，开展经营活动；依法须经批准的项目，经相关部门批准后依批准的内容开展经营活动；不得从事本市产业政策禁止和限制类项目的经营活动。)

(二) 委托人及被评估单位简介

1、注册登记情况

企业名称：湖南省有线电视网络(集团)股份有限公司(简称“湖南有线集团”)

统一社会信用代码：91430000799127167T

企业类型：其他股份有限公司(非上市)

注册资本：184457.8627 万元人民币

法定代表人：欧文凯

成立日期：2007 年 03 月 30 日

注册地址：长沙市高新技术产业开发区麓谷大道 662 号软件中心大楼 258 室

经营范围：国家广播电视行政管理部门批准的湖南省有线电视网络的规划、建设、管理、运营、维护；有线电视的基本业务：电视节目的收转和传送、模拟电视、数字电视、立体电视、高清晰度电视；有线电视的扩展业务：加密电视、付费电视、图文电视、远程医疗、远程教育、电视会议、数据广播、音频点播、准视频点播、视频点播等服务；有线电视的增值业务：组建集团专网、国际互联网接入、多媒体传输、数据传输、电子商务、网上游戏、高速线路的出租、带宽出租等可在有线电视网络上开展的业务；其他有线电视业务；湖南省无线数字广播电视网络的经营、整合、研究、开发和推广全省无线网络新业务；社会公共安全技术防范系统设计、施工；广告的设计、制作、发布和代理服务；第二类增值电信业务中的呼叫中心服务业务；国家法律、法规允许的网络终端产品及网络业务配套产品的销售；工艺美术品、家用电器、数码电子产品、摄影器材、照相器具、化妆品、日化百货、食品、饮料、保健品、土特产、农副产品、公园景点门票销售；广播电视节目制作经营业务；互联网接入服务；涉密计算机信息系统集

成服务；软件开发；集成电路设计；信息系统集成；信息处理和存储支持；信息技术咨询服务；通信设施租赁；网络工程安装；机电设备的安装及维修(不含特种设备)；商务信息咨询；境内旅游业务；弱电工程、管道工程承建；物业管理。(依法须经批准的项目，经相关部门批准后方可开展经营活动)

2、企业历史沿革

(1)湖南省有线电视网络(集团)股份有限公司设立于 2007 年 03 月，曾用名湖南省有线电视网络股份有限公司；根据湖南省人民政府《关于组建湖南省有线电视网络(集团)股份有限公司有关问题的批复》(湘政函[2006]131 号)设立。湖南有线集团收到各股东缴纳的注册资本(实收资本)合计 40,000 万元，实收资本占注册资本的 100%，各股东都以经评估确认的净资产出资，实际出资总计 132,216.01 万元，由湖南天源有限责任会计师事务所对上述股东出资进行了审验，并出具了《验资报告》(天源验字[2007]第 008 号)。湖南天源有限责任会计师事务所已对全体股东出资净资产进行了评估，其价值被各股东主管单位及股东大会确认。根据章程规定，股东实际出资额超过其认缴的注册资本金额，作为湖南有线的资本公积。湖南省有线电视网络(集团)股份有限公司设立时股权结构如下：

序号	股东名称	认缴金额	实缴金额	持股比例 (%)
		(万元)	(万元)	
1	湖南电广传媒股份有限公司	22,941.38	22,941.38	57.35
2	湖南省广播电视网络有限责任公司	1,401.77	1,401.77	3.50
3	湖南株洲广播电视产业(集团)股份有限公司	1,221.31	1,221.31	3.05
4	衡阳市广播电视中心	2,679.29	2,679.29	6.70
5	邵阳市广播电视局	820.40	820.40	2.05
6	常德市广播电视局	1,298.69	1,298.69	3.25
7	张家界电视台	331.29	331.29	0.83
8	郴州市广播电视局	1,327.66	1,327.66	3.32
9	永州市广播电视局	1,112.56	1,112.56	2.78
10	怀化市广播电视局	732.04	732.04	1.83
11	娄底广播电视中心	610.44	610.44	1.53
12	湘西土家族苗族自治州广播电视局	558.94	558.94	1.40
13	茶陵县广播电视局	172.60	172.60	0.43
14	醴陵市广播电视局	407.66	407.66	1.02
15	耒阳市广播电视局	426.20	426.20	1.07

序号	股东名称	认缴金额	实缴金额	持股比例 (%)
		(万元)	(万元)	
16	邵东县广播电视局	316.95	316.95	0.79
17	新邵县广播电视局	155.23	155.23	0.39
18	邵阳县广播电视局	173.74	173.74	0.43
19	洞口县广播电视局	291.69	291.69	0.73
20	华容县广播电视局	195.26	195.26	0.49
21	平江县广播电视局	197.94	197.94	0.49
22	常德市鼎城区电视台	216.20	216.20	0.54
23	安乡县有线电视台	132.48	132.48	0.33
24	汉寿县有线电视台	265.97	265.97	0.66
25	澧县有线电视台	264.71	264.71	0.66
26	临澧县广播电视台	174.17	174.17	0.44
27	桃源电视台	275.89	275.89	0.69
28	石门县广播电视台	245.10	245.10	0.61
29	津市广播电视台	168.93	168.93	0.42
30	安化县广播电视局	250.45	250.45	0.63
31	怀化市洪江区广播电视局	214.89	214.89	0.54
32	冷水江市广播电视局	418.15	418.15	1.05
合计		40,000.00	40,000.00	100.00

(2)2007年6月,经湖南有线集团2007年度第二次股东大会决议,湖南有线集团以资本公积转增资本92,216.01万元,变更后注册资本为132,216.01万元。2007年6月28日,湖南天源有限责任会计师事务所对上述新增注册资本进行了审验,并出具了《验资报告》(天源验字[2007]第017号)。2007年7月2日,湖南有线集团完成本次增资工商登记,同时公司名称变更为湖南省有线电视网络(集团)股份有限公司,股权结构如下:

序号	股东名称	认缴金额	实缴金额	持股比例(%)
		(万元)	(万元)	
1	湖南电广传媒股份有限公司	75,830.44	75,830.44	57.35
2	湖南省广播电视网络有限责任公司	4,633.41	4,633.41	3.50
3	湖南株洲广播电视产业(集团)股份有限公司	4,036.92	4,036.92	3.05
4	衡阳市广播电视中心	8,856.11	8,856.11	6.70
5	邵阳市广播电视局	2,711.76	2,711.76	2.05

序号	股东名称	认缴金额	实缴金额	持股比例(%)
		(万元)	(万元)	
6	常德市广播电视局	4,292.68	4,292.68	3.25
7	张家界电视台	1,095.04	1,095.04	0.83
8	郴州市广播电视局	4,388.46	4,388.46	3.32
9	永州市广播电视局	3,677.45	3,677.45	2.78
10	怀化市广播电视局	2,419.67	2,419.67	1.83
11	娄底广播电视中心	2,017.76	2,017.76	1.53
12	湘西土家族苗族自治州广播电视局	1,847.52	1,847.52	1.40
13	茶陵县广播电视局	570.52	570.52	0.43
14	醴陵市广播电视局	1,347.47	1,347.47	1.02
15	耒阳市广播电视局	1,408.75	1,408.75	1.07
16	邵东县广播电视局	1,047.65	1,047.65	0.79
17	新邵县广播电视局	513.11	513.11	0.39
18	邵阳县广播电视局	574.29	574.29	0.43
19	洞口县广播电视局	964.16	964.16	0.73
20	华容县广播电视局	645.42	645.42	0.49
21	平江县广播电视局	654.27	654.27	0.49
22	常德市鼎城区电视台	714.63	714.63	0.54
23	安乡县有线电视台	437.91	437.91	0.33
24	汉寿县有线电视台	879.15	879.15	0.66
25	澧县有线电视台	874.98	874.98	0.66
26	临澧县广播电视台	575.70	575.70	0.44
27	桃源电视台	911.93	911.93	0.69
28	石门县广播电视台	810.15	810.15	0.61
29	津市市广播电视台	558.40	558.40	0.42
30	安化县广播电视局	827.85	827.85	0.63
31	怀化市洪江区广播电视局	710.30	710.30	0.54
32	冷水江市广播电视局	1,382.17	1,382.17	1.05
合计		132,216.01	132,216.01	100.00

(3)2007年7月18日,经湖南有线集团临时股东大会决议,湖南电广传媒股份有限公司和宁乡县广播电视局分别以各自持有的宁乡电广宽带信息网络公司的70%和30%股权出资认购有线集团发行的股份,其中,湖南电广传媒股份有限公司认购1,740.41万股,宁乡县广播电视局认购745.89万股。本次增资完成后,

有线集团新增注册资本 2,486.30 万元，变更后注册资本为 134,702.31 万元。上述出资方以股权出资已经评估，并获得相关地方主管部门批复。2007 年 7 月 10 日，湖南天源有限责任会计师事务所对上述新增注册资本进行了审验，并出具《验资报告》(天源验字[2007]第 024 号)。本次新增注册资本后股权明细如下表：

序号	股东名称	认缴金额	实缴金额	持股比 例 (%)
		(万元)	(万元)	
1	湖南电广传媒股份有限公司	77,570.85	77,570.85	57.59
2	湖南省广播电视网络有限责任公司	4,633.41	4,633.41	3.44
3	湖南株洲广播电视产业(集团)股份有限公司	4,036.92	4,036.92	3.00
4	衡阳市广播电视中心	8,856.11	8,856.11	6.57
5	邵阳市广播电视局	2,711.76	2,711.76	2.01
6	常德市广播电视局	4,292.68	4,292.68	3.19
7	张家界电视台	1,095.04	1,095.04	0.81
8	郴州市广播电视局	4,388.46	4,388.46	3.26
9	永州市广播电视局	3,677.45	3,677.45	2.73
10	怀化市广播电视局	2,419.67	2,419.67	1.80
11	娄底广播电视中心	2,017.76	2,017.76	1.50
12	湘西土家族苗族自治州广播电视局	1,847.52	1,847.52	1.37
13	茶陵县广播电视局	570.52	570.52	0.42
14	醴陵市广播电视局	1,347.47	1,347.47	1.00
15	耒阳市广播电视局	1,408.75	1,408.75	1.05
16	邵东县广播电视局	1,047.65	1,047.65	0.78
17	新邵县广播电视局	513.11	513.11	0.38
18	邵阳县广播电视局	574.29	574.29	0.43
19	洞口县广播电视局	964.16	964.16	0.72
20	华容县广播电视局	645.42	645.42	0.48
21	平江县广播电视局	654.27	654.27	0.49
22	常德市鼎城区电视台	714.63	714.63	0.53
23	安乡县有线电视台	437.91	437.91	0.33
24	汉寿县有线电视台	879.15	879.15	0.65
25	澧县有线电视台	874.98	874.98	0.65
26	临澧县广播电视台	575.7	575.7	0.43
27	桃源电视台	911.93	911.93	0.68
28	石门县广播电视台	810.15	810.15	0.60

序号	股东名称	认缴金额	实缴金额	持股比
		(万元)	(万元)	例 (%)
29	津市市广播电视台	558.4	558.4	0.41
30	安化县广播电视局	827.85	827.85	0.61
31	怀化市洪江区广播电视局	710.3	710.3	0.53
32	冷水江市广播电视局	1,382.17	1,382.17	1.03
33	宁乡县广播电视局	745.89	745.89	0.55
合计		134,702.31	134,702.31	100.00

(4)2009年9月,湖南电广传媒股份有限公司和桃江县广播电视局、南县广播电视台、临湘市广播电视台、炎陵县广播电视台、江华县广播电视台、江永县广播电视台、蓝山县广播电视台、双牌县广播电视台、祁阳县广播电视台、新田县广播电视台、东安县广播电视台、双峰县广播电视台、涟源市广播电视台等13家县广播电视台分别以各自持有的桃江电广网络有限公司、南县电广网络有限公司、临湘市电广网络有限公司、炎陵电广网络有限公司、江华电广网络有限公司、江永电广网络有限公司、蓝山电广网络有限公司、双牌电广网络有限公司、祁阳电广网络有限公司、新田电广网络有限公司、东安电广网络有限公司、双峰电广网络有限公司、涟源电广网络有限公司等13家县级网络合资公司全部股权认购有线集团发行的股份,同时,湖南电广传媒股份有限公司又以所持湖南省广播电视网络有限责任公司的股权出资,认购有线集团发行的股份。上述出资各方以股权出资均经评估,并获得相关地方主管部门批复。本次增资完成后,有线集团新增注册资本23,184.57万元,变更后注册资本为157,886.8816万元。2009年9月14日,湖南恒基有限责任会计师事务所对上述股东新增注册资本进行了审验,并出具了《验资报告》(湘恒基验字[2009]第1065号)。2009年9月16日,有线集团完成本次增资工商登记。此次变更后,湖南有线电视网络股东持股结构如下:

序号	股东名称	认缴金额	实缴金额	持股比例
		(万元)	(万元)	(%)
1	湖南电广传媒股份有限公司	99,444.85	99,444.85	62.98
2	湖南株洲广播电视产业(集团)股份有限公司	4,036.92	4,036.92	2.56
3	衡阳市广播电视中心	8,856.11	8,856.11	5.61
4	邵阳市广播电视局	2,711.76	2,711.76	1.72
5	常德市广播电视局	4,292.68	4,292.68	2.72

序号	股东名称	认缴金额	实缴金额	持股比例
		(万元)	(万元)	(%)
6	张家界电视台	1,095.04	1,095.04	0.69
7	郴州市广播电视局	4,388.46	4,388.46	2.78
8	永州市广播电视局	3,677.45	3,677.45	2.33
9	怀化市广播电视局	2,419.67	2,419.67	1.53
10	娄底广播电视中心	2,017.76	2,017.76	1.28
11	湘西土家族苗族自治州广播电视局	1,847.52	1,847.52	1.17
12	茶陵县广播电视局	570.52	570.52	0.36
13	醴陵市广播电视局	1,347.47	1,347.47	0.85
14	耒阳市广播电视局	1,408.75	1,408.75	0.89
15	邵东县广播电视局	1,047.65	1,047.65	0.66
16	新邵县广播电视局	513.11	513.11	0.32
17	邵阳县广播电视局	574.29	574.29	0.36
18	洞口县广播电视局	964.16	964.16	0.61
19	华容县广播电视局	645.42	645.42	0.41
20	平江县广播电视局	654.27	654.27	0.41
21	常德市鼎城区电视台	714.63	714.63	0.45
22	安乡县有线电视台	437.91	437.91	0.28
23	汉寿县有线电视台	879.15	879.15	0.56
24	澧县有线电视台	874.98	874.98	0.55
25	临澧县广播电视台	575.7	575.7	0.36
26	桃源电视台	911.93	911.93	0.58
27	石门县广播电视台	810.15	810.15	0.51
28	津市市广播电视台	558.4	558.4	0.35
29	安化县广播电视台	827.85	827.85	0.52
30	怀化市洪江区广播电视局	710.3	710.3	0.45
31	冷水江市广播电视局	1,382.17	1,382.17	0.88
32	宁乡县广播电视局	745.89	745.89	0.47
33	桃江县广播电视局	557.14	557.14	0.35
34	南县广播电视局	572.46	572.46	0.36
35	临湘县广播电视局	828.51	828.51	0.52
36	炎陵县广播电视局	293.42	293.42	0.19
37	江华县广播电视局	318.95	318.95	0.20
38	江永县广播电视局	185.79	185.79	0.12

序号	股东名称	认缴金额	实缴金额	持股比例
		(万元)	(万元)	(%)
39	蓝山县广播电视局	385.62	385.62	0.24
40	双牌县广播电视局	305.56	305.56	0.19
41	祁阳县广播电视局	682.05	682.05	0.43
42	新田县广播电视局	229.45	229.45	0.15
43	东安县广播电视局	506.11	506.11	0.32
44	双峰县广播电视局	453.05	453.05	0.29
45	涟源市广播电视局	625.88	625.88	0.40
合计		157,886.88	157,886.88	100.00

(5)2010年3月,湖南电广传媒股份有限公司和韶山市广播电视局、衡阳市南岳区广播电视局、衡东县广播电视局、绥宁县广播电视局、新宁县广播电视局、武冈市广播电视局、岳阳市云溪区文化广播电视局、汨罗市广播电视局、岳阳市屈原管理区广播电视局、张家界武陵源区文化体育广播电视局、慈利县广播电视局、桑植县广播电视局、桂阳县广播电视局、永兴县广播电视局、道县广播电视局、溆浦县广播电视局、会同县广播电视局、新化县广播电视局、永顺县广播电视局等19家市县局分别以各自持有的韶山电广网络有限公司、衡阳市南岳电广网络有限公司、衡东电广网络有限公司、绥宁电广网络有限公司、新宁电广网络有限公司、武冈电广网络有限公司、岳阳云溪区电广网络有限公司、汨罗电广网络有限公司、岳阳屈原管理区电广网络有限公司、张家界武陵源区电广网络有限公司、慈利电广网络有限公司、桑植电广网络有限公司、桂阳电广网络有限公司、永兴电广网络有限公司、道县电广网络有限公司、溆浦电广网络有限公司、会同电广网络有限公司、新化电广网络有限公司、永顺电广网络有限公司等19家市县级网络合资公司全部股权认购有线集团发行的股份。上述出资各方以股权出资均经评估,并获得相关地方主管部门批复。本次增资完成后,有线集团新增注册资本20,432.8735万元,变更后注册资本为178,319.7553万元。2010年3月29日,湖南湘军会计师事务所有限责任公司对上述股东新增注册资本进行了审验,并出具《验资报告》(湘军验字[2010]第03-B312号)。2010年4月6日,有线集团完成本次增资工商登记。此次变更后,湖南有线电视网络股东持股结构如下:

序号	股东名称	认缴金额	实缴金额	持股比例
		(万元)	(万元)	(%)

序号	股东名称	认缴金额	实缴金额	持股比例
		(万元)	(万元)	(%)
1	湖南电广传媒股份有限公司	109,950.49	109,950.49	61.66
2	湖南株洲广播电视产业(集团)股份有限公司	4,036.92	4,036.92	2.26
3	衡阳市广播电视中心	8,856.11	8,856.11	4.97
4	邵阳市广播电视局	2,711.76	2,711.76	1.52
5	常德市广播电视局	4,292.68	4,292.68	2.41
6	张家界电视台	1,095.04	1,095.04	0.61
7	郴州市广播电视局	4,388.46	4,388.46	2.46
8	永州市广播电视局	3,677.45	3,677.45	2.06
9	怀化市广播电视局	2,419.67	2,419.67	1.36
10	娄底广播电视中心	2,017.76	2,017.76	1.13
11	湘西土家族苗族自治州广播电视局	1,847.52	1,847.52	1.04
12	茶陵县广播电视局	570.52	570.52	0.32
13	醴陵市广播电视局	1,347.47	1,347.47	0.76
14	耒阳市广播电视局	1,408.75	1,408.75	0.79
15	邵东县广播电视局	1,047.65	1,047.65	0.59
16	新邵县广播电视局	513.11	513.11	0.29
17	邵阳县广播电视局	574.29	574.29	0.32
18	洞口县广播电视局	964.16	964.16	0.54
19	华容县广播电视局	645.42	645.42	0.36
20	平江县广播电视局	654.27	654.27	0.37
21	常德市鼎城区电视台	714.63	714.63	0.40
22	安乡县有线电视台	437.91	437.91	0.25
23	汉寿县有线电视台	879.15	879.15	0.49
24	澧县有线电视台	874.98	874.98	0.49
25	临澧县广播电视台	575.70	575.70	0.32
26	桃源电视台	911.93	911.93	0.51
27	石门县广播电视台	810.15	810.15	0.45
28	津市市广播电视台	558.40	558.40	0.31
29	安化县广播电视局	827.85	827.85	0.46
30	怀化市洪江区广播电视局	710.30	710.30	0.40
31	冷水江市广播电视局	1,382.17	1,382.17	0.78
32	宁乡县广播电视局	745.89	745.89	0.42
33	桃江县广播电视局	557.14	557.14	0.31

序号	股东名称	认缴金额	实缴金额	持股比例 (%)
		(万元)	(万元)	
34	南县广播电视局	572.46	572.46	0.32
35	临湘县广播电视局	828.51	828.51	0.46
36	炎陵县广播电视局	293.42	293.42	0.16
37	江华县广播电视局	318.95	318.95	0.18
38	江永县广播电视局	185.79	185.79	0.10
39	蓝山县广播电视局	385.62	385.62	0.22
40	双牌县广播电视局	305.56	305.56	0.17
41	祁阳县广播电视局	682.05	682.05	0.38
42	新田县广播电视局	229.45	229.45	0.13
43	东安县广播电视局	506.11	506.11	0.28
44	双峰县广播电视局	453.05	453.05	0.25
45	涟源市广播电视局	625.88	625.88	0.35
46	韶山市广播电视局	225.60	225.60	0.13
47	衡阳市南岳区广播电视局	205.57	205.57	0.12
48	衡东县广播电视局	498.43	498.43	0.28
49	绥宁县广播电视局	281.87	281.87	0.16
50	新宁县广播电视局	397.46	397.46	0.22
51	武冈市广播电视局	611.22	611.22	0.34
52	岳阳市云溪区文化广播电视局	210.11	210.11	0.12
53	汨罗市广播电视局	825.26	825.26	0.46
54	岳阳市屈原管理区广播电视局	299.29	299.29	0.17
55	张家界市武陵源区文化体育广播电视局	384.45	384.45	0.22
56	慈利县广播电视局	892.13	892.13	0.50
57	桑植县广播电视局	312.93	312.93	0.18
58	桂阳县广播电视局	1,010.73	1,010.73	0.57
59	永兴县广播电视局	924.01	924.01	0.52
60	道县广播电视局	517.69	517.69	0.29
61	溆浦县广播电视局	590.62	590.62	0.33
62	会同县广播电视局	438.16	438.16	0.25
63	新化县广播电视局	784.29	784.29	0.44
64	永顺县广播电视局	517.42	517.42	0.29
合计		178,319.76	178,319.76	100.00

(6)2010年6月22日,经湖南电广传媒股份有限公司2010年第二次临时股东大会决议审议通过,湖南电广传媒股份有限公司以其持有的湖南有线集团99,444.85万股股份(占有线集团注册资本55.77%)对华丰达有线网络控股有限公司进行增资,增资完成后,华丰达有线网络控股有限公司持有湖南有线集团99,444.85万股股份,持股比例为55.77%,湖南电广传媒股份有限公司持有湖南有线集团10,505.64万股,持股比例为5.89%(不含受让的常德市鼎城区电视台持有的有线集团84.07万股股份和汉寿县有线电视台持有的湖南有线集团103.43万股股份,若合计计算,持有湖南有线集团10,693.14万股,持股比例6.00%)。

(7)2010年6月23日,华丰达有线网络控股有限公司与新邵县广播电视局签署《股份转让合同》,收购其持有的湖南有线集团50.305万股股份,股份转让价格为53.04万元。该次股份转让价格经邵阳南方资产评估有限公司出具的《关于湖南有线新邵网络有限公司的评估报告》(邵南资评字[2010]060号)确认,新邵县财政局2010年6月22日,出具了《关于转让湖南有线新邵网络有限公司股份的批复》(新财权[2010]58号)同意。

(8)2010年11月1日,湘西土家族苗族自治州广播电影电视局与吉首市广播电视局签署《股份转让协议》,约定湘西土家族苗族自治州广播电影电视局原代替吉首市广播电视局持有的湖南有线集团839.78万股股份还原转让给吉首市广播电视局,指定股份原本属于吉首市广播电视局所有,湘西土家族苗族自治州广播电影电视局仅为名义股东,股份转让价格为零元。

(9)2011年4月,湖南有线集团通过《关于公司股份转让的议案》,根据湖南有线集团网络资产股权重组方案,湖南株洲广播电视产业(集团)股份有限公司等64家股东(包含吉首市广播电影电视局)拟将其持有的公司股份部分转让给湖南电广传媒股份有限公司、华丰达有线网络控股有限公司、湖南省惠心有线网络有限公司、湖南省惠德有线网络有限公司和湖南省惠悦有线网络有限公司进行增资扩股,并适时通过增发换股方式认购湖南电广传媒股份有限公司的新发行股份。转让方案及价格以相关协议为准。本次股权转让后股权结构如下:

序号	股东名称	股份数(万股)	持股比例(%)
1	湖南电广传媒股份有限公司	23,558.6869	13.2115
2	华丰达有线网络控股有限公司	99,495.1585	55.7959

序号	股东名称	股份数(万股)	持股比例(%)
3	湖南省惠心有线网络有限公司	37,886.1018	21.2462
4	湖南省惠德有线网络有限公司	8,270.6621	4.6381
5	湖南省惠悦有线网络有限公司	9,109.1460	5.1083
合计		178,319.7553	100.00

(10)2012年7月28日,湖南有线电视网络召开2012年度第二次临时股东大会,形成如下决议审议通过股份转让的议案:根据电广传媒吸收合并方案,公司股东湖南省惠心有线网络有限公司、湖南省惠德有线网络有限公司、湖南省惠悦有线网络有限公司所持公司股份转让给公司股东电广传媒。其他股东放弃优先购买权。本次股权转让后股权结构如下:

序号	股东名称	股份数(万股)	持股比例(%)
1	湖南电广传媒股份有限公司	78,824.5968	44.2041
2	华丰达有线网络控股有限公司	99,495.1585	55.7959
合计		178,319.7553	100.00

(11)2016年5月,湖南有线集团召开2016年第一次临时股东大会,全体股东通过如下决议:审议并通过了关于农发重点建设基金向湖南有线集团增资扩股的议案,内容如下:湖南有线集团“宽带乡村”和中小城市网络建设完善项目已获得国家发改委专项建设基金的扶持。该事项具体由中国农业发展银行下属的农发重点建设基金承办。该基金以增资的方式向湖南有线集团注资1亿元,期限10年,约定需支付给该基金的年投资收益率1.2%。农发重点建设基金以现金10,000万元人民币对湖南有线集团增加注册资本3,653.6354万元,其余6,346.3646万元列入到资本公积科目。湖南有线集团本次增资完成后,注册资本由178,319.7553万元增加至人民币181,973.3907万元。本次增资后股权结构如下:

序号	股东名称	股份数(万股)	持股比例(%)
1	湖南电广传媒股份有限公司	78,824.60	43.32
2	华丰达有线网络控股有限公司	99,495.16	54.67
3	中国农发重点建设基金有限公司	3,653.64	2.01
合计		181,973.39	100.00

(12)2016年7月,湖南有线集团根据股东会决议和章程修正案变更注册资本,中国农发重点建设基金有限公司以现金6800万元人民币对湖南有线集团增加注册资本2484.472万元,其余4315.528万元列入到资本公积科目,湖南有线集团本

次增资完成后,注册资本由 181,973.3907 万元增加至人民币 184,457.8627 万元。本次增资后股权结构如下:

序号	股东名称	股份数(万股)	持股比例(%)
1	湖南电广传媒股份有限公司	78,824.60	42.73
2	华丰达有线网络控股有限公司	99,495.16	53.94
3	中国农发重点建设基金有限公司	6,138.11	3.33
合计		184,457.86	100.00

(13)截至评估基准日 2019 年 12 月 31 日,湖南省有线电视网络(集团)股份有限公司股权、注册资本未再发生变化,股权结构如下:

序号	股东名称	股份数(万股)	持股比例(%)
1	湖南电广传媒股份有限公司	78,824.60	42.73
2	华丰达有线网络控股有限公司	99,495.16	53.94
3	中国农发重点建设基金有限公司	6,138.11	3.33
合计		184,457.86	100.00

3、企业简介

(1)企业概况

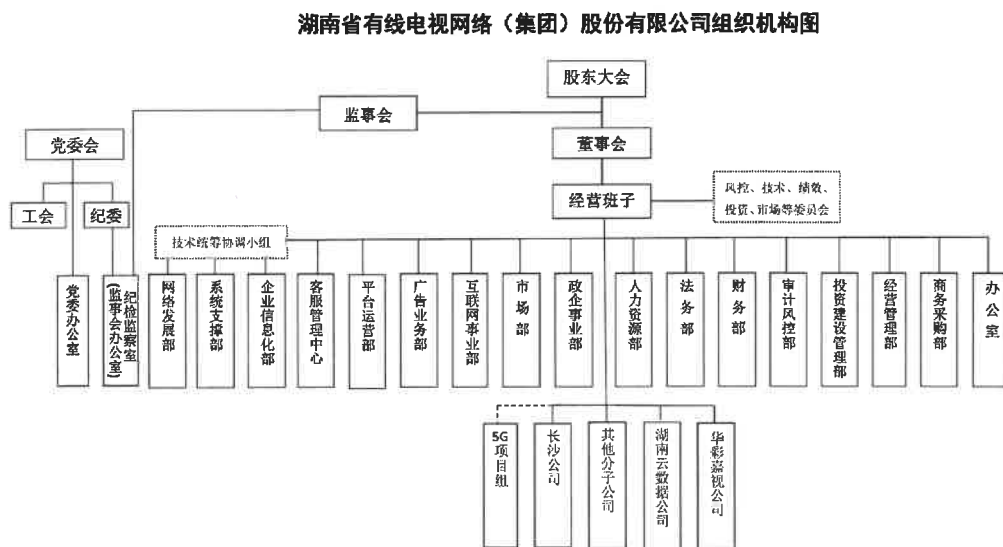
湖南省有线电视网络(集团)股份有限公司是全省有线电视网络运营主体,拥有省内 103 家市州县有线网络公司、1 家干线长途传输公司,员工总数 9000 余人,总资产规模超 86 亿元。

湖南有线集团负责建设并运营省内第四张物理传输网络,拥有光缆干线 12000 多公里,光纤传输网络实现了城区全覆盖,乡镇覆盖超过 80%,具备横跨有线电视网、数据通信网的业务承载能力,业务范围涵盖高标清数字电视、互动电视、增值业务(含宽带接入、数据传输等)以及无线数字电视、公共服务和智慧化应用等领域。

湖南有线集团积极顺应“全国一网”整合和广电 5G 一体化发展潮流,以“广电 5G,天下布武”为指引,打造“5G+智慧广电”的全新生态,并依托 5G 高新视频多场景应用国家广播电视总局重点实验室落户湖南广电的契机,致力于“让有线插上无线的翅膀,让芒果踏上数字经济新赛道,做广电 5G 建设排头兵,做马栏山视频产业先锋队”。

湖南有线电视正围绕“蜗牛 TV”这一全新品牌形象、全新平台产品、全新合作模式，以互联网基因和 5G 等前沿科技赋能传统有线电视，焕新“出圈”，创变再造更好看、更好用、更好玩的有线电视新玩法。

(2)组织结构图



4、近三年的资产、财务和经营状况

根据湖南省有线电视网络(集团)股份有限公司提供的会计报表和审计报告，2017 年至 2019 年度及评估基准日的资产负债表和利润表如下表所示：

资产负债表表

金额单位：人民币万元

项目	合并口径			母公司口径		
	2019.12.31	2018.12.31	2017.12.31	2019.12.31	2018.12.31	2017.12.31
流动资产	249,177.91	227,724.46	212,534.15	417,885.88	347,887.23	308,131.51
非流动资产	625,401.49	641,125.19	655,993.62	269,426.46	265,318.54	265,645.50
可供出售金融资产	-	831.09	5.00	-	826.09	-
长期应收款	-	-	-	-	-	-
长期股权投资	4,477.66	3,152.57	3,310.45	244,460.25	240,624.12	240,798.16
其他权益工具投资	5.00	-	-	-	-	-

项目	合并口径			母公司口径		
	2019.12.31	2018.12.31	2017.12.31	2019.12.31	2018.12.31	2017.12.31
投资性房地产	-	-	-	-	-	-
固定资产	533,780.38	553,734.81	566,214.40	18,591.18	17,195.46	17,328.30
在建工程	29,653.45	26,985.56	31,194.56	2,186.62	2,593.39	3,678.79
无形资产	52,054.82	51,841.45	51,929.70	4,138.52	3,956.16	3,752.82
商誉	56.06	56.06	56.06	-	-	-
长期待摊费用	3,766.03	4,062.67	3,009.47	49.89	123.32	87.44
递延所得税资产	-	-	-	-	-	-
其他非流动资产	1,608.09	460.99	273.97	-	-	-
资产总计	874,579.40	868,849.65	868,527.77	687,312.34	613,205.78	573,777.01
流动负债	322,963.09	232,282.58	264,898.84	250,200.32	110,243.58	129,527.47
非流动负债	91,582.07	143,975.00	85,125.00	78,829.13	143,175.00	84,875.00
负债合计	414,545.16	376,257.58	350,023.84	329,029.45	253,418.58	214,402.47
所有者权益合计	460,034.24	492,592.06	518,503.93	358,282.89	359,787.20	359,374.53

利润表

金额单位：人民币万元

项目	合并口径			母公司口径		
	2019年	2018年	2017年	2019年	2018年	2017年
一、营业收入	180,691.36	198,234.65	205,921.78	16,645.49	21,217.31	21,699.01
减：营业成本	131,177.59	140,313.76	163,428.36	14,745.18	15,859.32	39,441.10
税金及附加	254.32	225.97	275.84	21.91	3.66	7.64
销售费用	15,706.67	18,985.87	18,410.34	88.49	227.71	114.64
管理费用	60,216.24	64,796.38	65,006.07	5,637.46	7,977.98	6,356.10
研发费用	-	-	-	-	-	-
财务费用	7,240.12	3,122.37	5,691.53	-960.80	-3,587.25	-2,817.87
加：其他收益	3,237.91	1,195.28	1,104.31	1,600.00	-	-
投资收益	-276.01	15.65	-215.57	-123.44	-3.59	194.83
公允价值变动收益	-	-	-	-	-	-
信用减值损失	-613.97	-	-	-51.72	-	-
资产减值损失	-1,358.86	-776.80	-1,855.48	-	-159.17	-84.34
其他收益	2,537.99	2,947.76	1,492.36	7.63	30.27	2.01
二、营业利润	-30,376.52	-25,827.80	-46,364.73	-1,454.28	603.40	-21,290.10
加：营业外收入	496.59	923.50	164.70	20.16	15.00	1.91

项 目	合并口径			母公司口径		
	2019 年	2018 年	2017 年	2019 年	2018 年	2017 年
减：营业外支出	269.65	803.17	183.53	0.16	1.33	1.07
三、利润总额	-30,149.57	-25,707.47	-46,383.56	-1,434.28	617.06	-21,289.26
减：所得税费用	-	-	-	-	-	-
四、净利润	-30,149.57	-25,707.47	-46,383.56	-1,434.28	617.06	-21,289.26

以上 2019 年、2018 年、2017 年财务数据已经天健会计师事务所(特殊普通合伙)湖南分所审计，审计报告号为天健湘审[2020]1329 号，并发表了无保留意见的审计报告。

5、委托人与被评估单位之间的关系

委托人二与被评估单位为同一家公司。

(三) 资产评估委托合同约定的其他资产评估报告使用人

本资产评估报告仅供委托人和国家法律、法规规定的资产评估报告使用人使用，不得被其他任何第三方使用或依赖。

二、 评估目的

根据中共中央宣传部等 9 个部委(中共中央宣传部、国家发展改革委、工业和信息化部、财政部、住房城乡建设部、农村农业部、国家税务总局、国家广播电视总局及中国证券监督管理委员会)关于印发《全国有线电视网络整合发展实施方案的通知》(中宣发[2020]4 号文)，湖南省有线电视网络(集团)股份有限公司现有股东拟以其持有的湖南省有线电视网络(集团)股份有限公司股权出资，用于参与组建中国广电网络股份有限公司事宜，中国广播电视网络有限公司和湖南省有线电视网络(集团)股份有限公司共同委托对该经济行为所涉及的湖南省有线电视网络(集团)股份有限公司全部资产及负债价值进行评估。

三、 评估对象和评估范围

(一) 评估对象

评估对象：评估对象为湖南省有线电视网络(集团)股份有限公司股东全部权益价值。

(二) 评估范围

评估范围：评估范围为湖南省有线电视网络(集团)股份有限公司的全部资产及负债。具体包括：流动资产、非流动资产(长期股权投资、固定资产、在建工程、无形资产、长期待摊费用)、流动负债及非流动负债。

委托评估对象和评估范围与经济行为涉及的评估对象和评估范围一致。评估基准日, 评估范围内的资产、负债账面价值已经天健会计师事务所(特殊普通合伙)湖南分所审计, 并发表了天健湘审[2020]1329号无保留意见的审计报告。

(三) 纳入评估范围的实物资产包括: 存货、库存商品、设备类资产、线路资产、在建工程, 实物资产的类型及特点如下:

1、存货

存货: 主要为原材料和库存商品, 原材料主要为编码器、跳线和单模光缆等, 存放于原材料仓库; 库存商品主要为印记机顶盒。

2、设备类资产

(1) 机器设备共计 2559 项, 主要为各类广播电视播出平台设备、交换机、服务器、磁盘阵列等通讯存储类设备; 发射机、接收机、路由器等信号传输设备; 以及大量的机顶盒、放大器、路由器等客户端设备。

(2) 电子设备共计 490 项, 主要为台式电脑、笔记本、打印机、复印机、空调、投影仪、电视机及家具等办公设备。

(3) 运输设备共计 21 辆, 包括面包车、微型车、商务车、小轿车等。

3、线路资产

线路资产为架空线路, 共计 1331 项, 主要为线缆及其相关传输设备等。

4、在建工程

在建工程为被评估企业正在建设中的干线网建设、基础网络整治、沧水铺新装宽带用户、2016-250 北斗星专网项目等, 共计 35 项。

(四) 企业申报的账面记录或者未记录的无形资产状况

企业账面记录无形资产为 54 项办公软件, 2 项有线电视经营收费权。

四、 价值类型

根据评估目的, 确定评估对象的价值类型为市场价值。

市场价值是指自愿买方和自愿卖方, 在各自理性行事且未受任何强迫的情况下, 评估对象在评估基准日进行正常公平交易的价值估计数额。

五、 评估基准日

本报告评估基准日是 2019 年 12 月 31 日。

六、 评估依据

(一)经济行为依据

经济行为于2020年2月13日由中共中央宣传部等9个部委(中共中央宣传部、国家发展改革委、工业和信息化部、财政部、住房城乡建设部、农村农业部、国家税务总局、国家广播电视总局及中国证券监督管理委员会)印发了关于《全国有线电视网络整合发展实施方案的通知》，批准文号为：中宣发[2020]4号文。

(二)法律法规依据

1、《中华人民共和国资产评估法》(2016年7月2日第十二届全国人民代表大会常务委员会第二十一次会议通过);

2、《中华人民共和国公司法》(2018年10月26日第十三届全国人民代表大会常务委员会第六次会议);

3、《资产评估行业财政监督管理办法》(财政部令第97号,2019);

4、《中华人民共和国物权法》(2007年3月16日第十届全国人民代表大会第五次会议通过);

5、《中华人民共和国企业国有资产法》(2008年10月28日第十一届全国人民代表大会常务委员会第五次会议通过);

6、《中华人民共和国城市房地产管理法》(2019年8月26日第十三届全国人民代表大会常务委员会第十二次会议修正);

7、《中华人民共和国土地管理法》(2019年8月26日第十三届全国人民代表大会常务委员会第十二次会议修正);

8、《企业国有资产监督管理暂行条例》(国务院令第709号);

9、《国有资产评估管理办法》(国务院令第91号);

10、《关于贯彻落实<企业国有资产交易监督管理办法>的意见》(京国资发[2017]10号);

11、《关于印发<国有资产评估管理办法实施细则>的通知》(国资办发[1992]36号);

12、《企业国有资产评估管理暂行办法》(国务院国有资产监督管理委员会令第12号);

13、《关于加强企业国有资产评估管理工作有关问题的通知》(国资委产权[2006]274号);

- 14、《关于企业国有资产评估报告审核工作有关事项的通知》(国资产权[2009]941号);
- 15、《企业国有资产评估项目备案工作指引》(国资发产权[2013]64号);
- 16、《中华人民共和国企业所得税法》(根据2018年12月29日第十三届全国人民代表大会常务委员会第七次会议第二次修订);
- 17、《企业会计准则——基本准则》(财政部令第33号)、《财政部关于修改<企业会计准则——基本准则>的决定》(财政部令第76号);
- 18、《中华人民共和国增值税暂行条例实施细则》(财政部、国家税务总局令第65号);
- 19、《关于全面推开营业税改征增值税试点的通知》(财税第[2016]36号);
- 20、《关于深化增值税改革有关政策的公告》(财政部 税务总局 海关总署公告2019年第39号);
- 21、《中华人民共和国车辆购置税法》(2018年12月29日第十三届全国人民代表大会常务委员会第七次会议)。

(三)评估准则依据

- 1、《资产评估基本准则》(财资[2017]43号);
- 2、《资产评估职业道德准则》(中评协[2017]30号);
- 3、《资产评估执业准则—资产评估报告》(中评协[2018]35号);
- 4、《资产评估执业准则—资产评估程序》(中评协[2018]36号);
- 5、《资产评估执业准则—资产评估方法》(中评协[2019]35号)
- 6、《资产评估执业准则—资产评估档案》(中评协[2018]37号);
- 7、《资产评估执业准则—企业价值》(中评协[2018]38号);
- 8、《资产评估执业准则—资产评估委托合同》(中评协[2017]33号);
- 9、《资产评估执业准则—无形资产》(中评协[2017]37号);
- 10、《资产评估执业准则—不动产》(中评协[2017]38号);
- 11、《资产评估执业准则—机器设备》(中评协[2017]39号);
- 12、《资产评估机构业务质量控制指南》(中评协[2017]46号);
- 13、《企业国有资产评估报告指南》(中评协[2017]42号);
- 14、《资产评估价值类型指导意见》(中评协[2017]47号);

15、《资产评估专家指引第 10 号—在新冠肺炎疫情期间合理履行资产评估程序》。

16、《资产评估对象法律权属指导意见》(中评协[2017]48 号)。

(四)权属依据

- 1、不动产权证；
- 2、房产证、土地证；
- 3、机动车行驶证；
- 4、其他有关产权证明。

(五)取价依据

- 1、《湖南省安装工程消耗量标准》(2014)；
- 2、《湖南省市政工程消耗量标准》(2014)；
- 3、《湖南省建筑工程消耗量标准》(2014)；
- 4、《湖南省装饰装修工程消耗量标准》(2014)；
- 5、2019 年第六期(11-12 月份)湖南省建设工程材料价格行情资讯；
- 6、湖南省住房和城乡建设厅关于调整建设工程销项税额税率和材料价格综合税率计费标准的通知湘建价[2019]47 号；
- 7、湖南省住房和城乡建设厅关于发布 2019 年湖南省建设工程人工工资单价的通知湘建价[2019]130 号；
- 8、《广播电视传输网络系统安装工程预算定额》国家广播电影电视总局 GY5212-2008 号；
- 9、《关于印发湖南省有线电视网络(集团)股份有限公司建设工程定额标准(2019 年修订)的通知》湖南有线[2019]62 号；
- 10、《机动车强制报废标准规定》(商务部、发改委、公安部、环境保护部令 2012 年第 12 号，自 2013 年 5 月 1 日起施行)；
- 11、评估基准日银行存贷款基准利率及外汇汇率；
- 12、《机电产品报价手册》(2020 年)；
- 13、《资产评估常用数据与参数手册》；
- 14、企业提供的以前年度的财务报表、审计报告；
- 15、企业与相关单位签订的原材料购买合同；

- 16、评估人员现场勘察记录及收集的其他相关估价信息资料；
- 17、与此次资产评估有关的其他资料。

(六)其他参考依据

- 1、被评估单位提供的资产清单及评估申报表；
- 2、天健会计师事务所(特殊普通合伙)湖南分所出具的审计报告。

七、 评估方法

收益法，是指将评估对象预期收益资本化或者折现，确定其价值的评估方法。

市场法，是指将评估对象与可比上市公司或者可比交易案例进行比较，确定其价值的评估方法。

资产基础法，是指以评估对象在评估基准日的资产负债表为基础，评估表内及可识别的表外各项资产、负债价值，确定其价值的评估方法。

《资产评估执业准则——企业价值》规定，执行企业价值评估业务，应当根据评估目的、评估对象、价值类型、资料收集等情况，分析收益法、市场法和资产基础法三种基本方法的适用性，选择评估方法。对于适合采用不同评估方法进行企业价值评估的，资产评估专业人员应当采用两种以上评估方法进行评估。

本次评估选用的评估方法为资产基础法及市场法，评估方法选择理由如下：

资产基础法从再取得资产的角度反映资产价值，即通过资产的重置成本扣减各种贬值反映资产价值。其前提条件是：第一，被评估资产处于继续使用状态或被假定处于继续使用状态；第二，应当具备可利用的历史资料。本次评估的委估资产具备以上条件。

市场法属于间接评估方法，该方法能够客观反映资产目前市场情况，评估中所需的参数、指标直接来自于市场，评估结果易于被交易双方接受和理解，因此在国外得到广泛应用。在国际通行的各种评估规范中，都将公开市场价值类型确定为通常情况下估价应采用的价值类型，本次可以查询到可比的上市公司，故采用市场法进行评估。

收益法是指将预期收益资本化或者折现，确定评估对象价值的评估方法。是根据企业未来预期收益，按适当的折现率将其换算成现值，并以此收益现值作为评估价值。由于湖南省有线电视网络(集团)股份有限公司 2019 年、2018 年、2017 年均处于亏损状态，有线电视付费用户逐年下滑，且后续全国一网整合后企业发

展方向的调整,市场环境的变化均会对评估对象未来收益带来波动,故本次不宜选用收益法进行评估。

(一) 市场法

市场法也称比较法、市场比较法,是指通过将评估对象与可比参照物进行比较,以可比参照物的市场价格为基础确定评估对象价值的评估方法的总称。

市场法包括多种具体方法,企业价值评估中的交易案例比较法和上市公司比较法,本次评估采用上市公司比较法。

1、市场比较法适用的前提条件:

- (1)有一个充分发展、活跃的资本市场;
- (2)在上述资本市场中存在着足够数量的与评估对象相同或相似的参考企业、或者在资本市场上存在着足够的交易案例;
- (3)能够收集并获得参考企业或交易案例的市场信息、财务信息及其他相关资料;
- (4)可以确信依据的信息资料具有代表性和合理性,且在评估基准日是有效的。

2、运用市场法评估企业价值的可行性分析

(1)国内股票市场已达到一定规模,选择上市公司作为参考企业并非难事。截至2019年12月,A股上市公司总数达到3700余家,能找到与目标企业有相似程度的参照企业;

(2)在相关信息资料的来源上,参照企业的公开股票市场数据是进行企业价值评估最基本的数据来源。参照企业市场信息、财务信息部分可在公众信息资源上获得;

(3)自股权分置改革实施以来,A股市场逐步朝着规范的方向发展,A股市场的弱式有效且有效性不断提高,为市场法的应用创造了条件。

3、市场法常用的基本方法

市场法中常用的两种具体方法是上市公司比较法和交易案例比较法。

(1)上市公司比较法

上市公司比较法是指通过对资本市场上与被评估单位处于同一或类似行业的上市公司的经营和财务数据进行分析,计算适当的价值比率或经济指标,在与被评估单位比较分析的基础上,得出评估对象价值的方法。

(2)交易案例比较法

交易案例比较法是指通过分析与被评估单位处于同一或类似行业的公司的买卖、收购及合并案例,获取并分析这些交易案例的数据资料,计算适当的价值比率或经济指标,在与被评估单位比较分析的基础上,得出评估对象价值的方法。

交易案例比较法与上市公司比较法基本思路是一致的。其区别是上市公司比较法是通过参考企业的经营和财务数据进行分析,计算适当的价值比率,而交易案例比较法则是通过分析与被评估单位处于同一或类似行业的公司买卖、收购及合并案例计算适当的价值比率。

由于上市公司财务资料公开透明,容易取得,故本次市场法评估采用上市公司比较法。

采用上市公司比较法进行评估,具有评估角度和评估途径直接,评估过程直观,评估数据直接取材于市场,评估结果说服力强的特点,其市场定价可以作为目标公司市场价值的参考。目前我国国内股票市场上有多家该行业上市公司,其市场定价基本可以作为被评估单位市场价值的参考。

市场法就是在现实公开交易市场上寻找相同或者相似资产作为可比对象,通过分析可比对象交易价格或者合理报价来分析确定资产的价值。市场法的核心思想就是以“价值乘数”为中介,以可比对象在现实市场上的成交价格或者合理报价为基础,通过对比分析可比对象与被评估资产的相关因素,分析确定被评估资产的价值。

公式表达式为:

对比公司比率乘数=对比公司市场价值/对比公司分析参数

被评估企业比率乘数=对比公司比率乘数×修正系数 P

被评估企业市场价值=被评估企业相应分析参数×被评估企业比率乘数
=被评估企业相应分析参数×对比公司比率乘数×修正系数 P

可比公司是一个在主营业务、增长潜力和风险等方面与目标公司相类似的公司。一般来讲,如果同行业内有足够多的可比公司用以选择,应尽量在同行业内

选择可比公司,如果同行业内没有足够多的可比公司用以选择,也可以在其他行业内选择具有类似业务、增长潜力和风险因素的公司作为可比公司。

缺乏市场流通性折扣是企业价值评估中需要经常考虑的一项重要参数。这里所谓的缺乏市场流通性折扣,其折扣内涵是参照上市公司的流通股交易价格而得到的价值折扣。由于所评估的价值应该是在非上市前提条件下的价值,而如果所有其它方面都相同,那么可在市场上流通的一项投资的价值要高于不能在市场上流通的价值。为此,评估人员需要对评估结果进行缺少流通性折扣调整。

4、市场法评估的基本步骤

在运用市场法进行企业价值评估时,一般应按照以下基本步骤进行:

(1)明确被评估单位的基本情况,包括评估对象及其相关权益状况;

(2)恰当选择与被评估单位进行比较分析的参考企业。应当选择与评估对象在同一行业或受同一经济因素影响的参考企业或交易案例,并且所选择的参考企业与被评估单位具有可比性;

(3)对所选择的参考企业或交易案例的业务和财务情况进行分析,与评估对象的情况进行比较、分析并做必要的调整;

(4)对参考企业选择适当的价值乘数,并采用适当的方法对其进行修正、调整,进而估算出被评估单位的价值乘数;

(5)将价值乘数运用于被评估单位所对应的财务数据,得出初步的评估结果;

(6)根据被评估单位特点,对不同价值比率得出的数值予以分析,最终形成合理评估结论。

(二) 资产基础法

资产基础法即成本加和法,是以在评估基准日重新建造一个与评估对象相同的企业或独立获利实体所需的投资额作为判断整体资产价值的依据,具体是指将构成企业的各种要素资产的评估价值加总减去负债评估价值求得企业价值的方法。

1、流动资产

流动资产评估范围包括货币资金、应收票据、应收账款、预付款项、其他应收款、存货等。

(1)货币资金：对货币资金中的现金、银行存款、其他货币资金的账面金额进行核实，以核实后的账面价值确定评估价值。

(2)交易性金融资产：对于交易性金融资产的评估，评估人员首先进行总账、明细账、会计报表及清查评估明细表的核对。其次，收集交易协议、基准日对账单等资料，核实交易性金融资产的真实性和完整性。以核实后账面价值确定评估价值。

(3)应收款项：包括应收账款、预付款项、其他应收款。对应收账款、其他应收款，评估人员在核实其价值构成及债务人情况的基础上，具体分析欠款数额、时间和原因、款项回收情况、债务人资金、信用、经营管理现状等因素，以每笔款项的可收回金额确定评估价值；对预付款项具体分析了形成的原因，根据所能收回的相应货物形成的资产或权利确定评估价值。

(4)应收利息：评估人员审查了相关的文件、计提依据和相关凭证、账簿，核对了相关的借款合同、利息计提依据，以核实后的账面价值作为评估值。

(5)存货：包括原材料、库存商品。对于原材料，因库存时间短，周转较快，市场价格变化不大，根据清查核实的数量，以其原始成本确定评估价值；对于库存商品和发出商品在核实其账面成本合理性的基础上，以账面价值确定评估价值；

(6)其他流动资产：评估人员分析其他流动资产形成的原因，查看了明细账、凭证，并根据税法核实账面记录是否正确，经核查，账务记录符合规定，余额正确，无核实调整事项，以经核实无误的账面值确定为评估值。

2、非流动资产

(1)长期股权投资

根据长期股权投资明细表收集有关的投资协议、被投资单位的企业法人营业执照、验资报告、公司章程、评估基准日财务报表等资料，并与资产评估申报表所列内容进行核对。经核实无清查调整事项。评估人员向企业了解长期股权投资的核算方法和被投资单位的经营状况，重点关注对被投资单位的实际控制权情况，并根据对被投资单位的实际控制权情况，采用以下评估方法：

1)对拥有控制权且被投资单位正常经营的长期股权投资,采用同一评估基准日对被投资单位进行整体评估,以被投资单位整体评估后的净资产乘以持股比例确定长期股权投资的评估价值。

2)对于参股的公司,湖南省有线电视网络(集团)股份有限公司非实际控制人,本次评估以被投资企业评估基准日财务报表净资产乘以持股比例确定评估值。

序号	被投资单位	投资日期	投资比例(%)	评估方法
1	湖南有线长沙网络有限公司	2000-04	100.00	资产基础法
2	湖南有线宁乡网络有限公司	2001-05	100.00	资产基础法
3	湖南有线望城网络有限公司	2001-04	100.00	资产基础法
4	湖南有线临湘网络有限公司	2008-09	100.00	资产基础法
5	湖南有线汨罗网络有限公司	2008-12	100.00	资产基础法
6	湖南有线平江网络有限公司	2001-11	100.00	资产基础法
7	湖南有线华容网络有限公司	2002-12	100.00	资产基础法
8	湖南有线屈原网络有限公司	2008-11	100.00	资产基础法
9	湖南有线云溪网络有限公司	2008-11	100.00	资产基础法
10	湖南有线常德网络有限公司	2001-05	100.00	资产基础法
11	湖南有线石门网络有限公司	2001-04	100.00	资产基础法
12	湖南有线桃源网络有限公司	2001-01	100.00	资产基础法
13	湖南有线汉寿网络有限公司	2001-03	100.00	资产基础法
14	湖南有线澧县网络有限公司	2001-04	100.00	资产基础法
15	湖南有线安乡网络有限公司	2001-04	100.00	资产基础法
16	湖南有线鼎城网络有限公司	2001-04	100.00	资产基础法
17	湖南有线津市网络有限公司	2001-02	100.00	资产基础法
18	湖南有线临澧网络有限公司	2001-05	100.00	资产基础法
19	湖南有线湘西自治州网络有限公司	2001-12	100.00	资产基础法
20	湖南有线永顺网络有限公司	2008-11	100.00	资产基础法
21	湖南有线泸溪网络有限公司	2008-12	100.00	资产基础法
22	湖南有线龙山网络有限公司	2009-11	100.00	资产基础法
23	湖南有线古丈网络有限公司	2010-04	100.00	资产基础法
24	湖南有线保靖网络有限公司	2010-10	100.00	资产基础法
25	湖南有线凤凰网络有限公司	2010-12	100.00	资产基础法
26	湖南有线花垣网络有限公司	2010-12	100.00	资产基础法
27	湖南有线张家界网络有限公司	2003-01	100.00	资产基础法
28	湖南有线慈利网络有限公司	2009-01	100.00	资产基础法

序号	被投资单位	投资日期	投资比例(%)	评估方法
29	湖南有线武陵源网络有限公司	2009-03	100.00	资产基础法
30	湖南有线桑植网络有限公司	2009-03	100.00	资产基础法
31	湖南有线株洲网络有限公司	2001-04	100.00	资产基础法
32	湖南有线醴陵网络有限公司	2001-03	100.00	资产基础法
33	湖南有线茶陵网络有限公司	2001-06	100.00	资产基础法
34	湖南有线株洲县网络有限公司	2009-10	100.00	资产基础法
35	湖南有线炎陵网络有限公司	2008-09	100.00	资产基础法
36	湖南有线韶山网络有限公司	2009-02	100.00	资产基础法
37	湖南有线湘乡网络有限公司	2010-04	100.00	资产基础法
38	湖南有线湘潭县网络有限公司	2010-09	100.00	资产基础法
39	湖南有线安化网络有限公司	2002-03	100.00	资产基础法
40	湖南有线桃江网络有限公司	2008-05	100.00	资产基础法
41	湖南有线南县网络有限公司	2008-07	100.00	资产基础法
42	湖南有线沅江网络有限公司	2010-05	100.00	资产基础法
43	湖南有线娄底网络有限公司	2001-06	100.00	资产基础法
44	湖南有线冷水江网络有限公司	2002-01	100.00	资产基础法
45	湖南有线新化网络有限公司	2008-12	100.00	资产基础法
46	湖南有线涟源网络有限公司	2008-08	100.00	资产基础法
47	湖南有线双峰网络有限公司	2008-07	100.00	资产基础法
48	湖南有线怀化网络有限公司	2001-07	100.00	资产基础法
49	湖南有线洪江市网络有限公司	2009-12	100.00	资产基础法
50	湖南有线洪江网络有限公司	2001-12	100.00	资产基础法
51	湖南有线新晃网络有限公司	2009-12	100.00	资产基础法
52	湖南有线沅陵网络有限公司	2010-01	100.00	资产基础法
53	湖南有线麻阳网络有限公司	2010-01	100.00	资产基础法
54	湖南有线溆浦网络有限公司	2009-03	100.00	资产基础法
55	湖南有线辰溪网络有限公司	2010-02	100.00	资产基础法
56	湖南有线靖州网络有限公司	2010-02	100.00	资产基础法
57	湖南有线会同网络有限公司	2009-02	100.00	资产基础法
58	湖南有线中方网络有限公司	2010-01	100.00	资产基础法
59	湖南有线芷江网络有限公司	2010-10	100.00	资产基础法
60	湖南有线衡阳网络有限公司	2001-03	100.00	资产基础法
61	湖南有线祁东网络有限公司	2009-10	100.00	资产基础法
62	湖南有线耒阳网络有限公司	2001-12	100.00	资产基础法

序号	被投资单位	投资日期	投资比例(%)	评估方法
63	湖南有线衡阳县网络有限公司	2009-11	100.00	资产基础法
64	湖南有线常宁网络有限公司	2009-08	100.00	资产基础法
65	湖南有线衡东网络有限公司	2009-03	100.00	资产基础法
66	湖南有线衡南网络有限公司	2010-01	100.00	资产基础法
67	湖南有线衡山网络有限公司	2009-10	100.00	资产基础法
68	湖南有线南岳网络有限公司	2009-01	100.00	资产基础法
69	湖南有线郴州网络有限公司	2004-03	100.00	资产基础法
70	湖南有线资兴网络有限公司	2009-04	100.00	资产基础法
71	湖南有线桂阳网络有限公司	2009-03	100.00	资产基础法
72	湖南有线宜章网络有限公司	2009-12	100.00	资产基础法
73	湖南有线永兴网络有限公司	2008-12	100.00	资产基础法
74	湖南有线临武网络有限公司	2009-12	100.00	资产基础法
75	湖南有线汝城网络有限公司	2009-12	100.00	资产基础法
76	湖南有线安仁网络有限公司	2009-12	100.00	资产基础法
77	湖南有线嘉禾网络有限公司	2010-03	100.00	资产基础法
78	湖南有线桂东网络有限公司	2010-12	100.00	资产基础法
79	湖南有线永州网络有限公司	2001-07	100.00	资产基础法
80	湖南有线祁阳网络有限公司	2008-09	100.00	资产基础法
81	湖南有线道县网络有限公司	2009-03	100.00	资产基础法
82	湖南有线东安网络有限公司	2008-10	100.00	资产基础法
83	湖南有线新田网络有限公司	2008-09	100.00	资产基础法
84	湖南有线蓝山网络有限公司	2008-09	100.00	资产基础法
85	湖南有线江华网络有限公司	2008-09	100.00	资产基础法
86	湖南有线江永网络有限公司	2008-09	100.00	资产基础法
87	湖南有线双牌网络有限公司	2008-08	100.00	资产基础法
88	湖南有线宁远网络有限公司	2010-06	100.00	资产基础法
89	湖南有线邵阳网络有限公司	2001-07	100.00	资产基础法
90	湖南有线邵东网络有限公司	2001-07	100.00	资产基础法
91	湖南有线洞口网络有限公司	2002-03	100.00	资产基础法
92	湖南有线武冈网络有限公司	2009-03	100.00	资产基础法
93	湖南有线邵阳县网络有限公司	2002-01	100.00	资产基础法
94	湖南有线新邵网络有限公司	2001-12	100.00	资产基础法
95	湖南有线新宁网络有限公司	2009-01	100.00	资产基础法
96	湖南有线绥宁网络有限公司	2008-11	100.00	资产基础法

序号	被投资单位	投资日期	投资比例(%)	评估方法
97	湖南有线城步网络有限公司	2010-09	100.00	资产基础法
98	湖南有线长途传输有限公司	2000-11	100.00	资产基础法
99	湖南广电网络云数据有限公司	2014-08	35.00	资产基础法
100	湖南有线通道网络有限公司	2014-01	49.00	资产基础法
101	岳阳市君山区电广网络有限公司	2012-04	70.00	资产基础法
102	隆回电广网络有限公司	2011-08	60.00	资产基础法
103	湖南有线岳阳县网络有限公司	2016-07	49.00	净资产×持股比例
104	攸县电广网络有限公司	2012-07	49.00	净资产×持股比例
105	湖南华彩嘉视网络传媒有限公司	2016-03	37.00	净资产×持股比例
106	广联纵合(北京)教育科技有限公司	2017-04	5.00	净资产×持股比例
107	中广投网络产业开发投资有限公司	2016-07	6.12	净资产×持股比例

(2)设备

根据各类设备的特点、评估价值类型、资料收集情况等相关条件,主要采用重置成本法评估。对于部分购置较早的车辆和电子设备,按照评估基准日的二手市场价格进行评估。

1)机器设备

①重置全价的确定

A、国产机器设备:

重置全价一般包括:设备购置价、运杂费、基础费、安装工程费、建设工程前期及其他费用和资金成本等;同时,根据“财税[2008]170号”及“财税[2016]36号”文件规定,对于增值税一般纳税人,符合增值税抵扣条件的设备,设备重置全价应该扣除相应的增值税。设备重置全价计算公式如下:

设备重置全价=设备购置价+运杂费+基础费+安装工程费+前期及其他费用+资金成本-可抵扣的增值税

可抵扣增值税=设备购置价/1.13×13%+(运杂费+基础费+安装工程费)/1.09×9%+前期及其他费用(税前)-前期及其他费用(税后)

设备购置价的确定:主要设备价格参照近期同类型设备订货采购合同、2020年机电报价手册、制造厂的报价书等资料进行确定,其他设备购置价参照同类型设备的市场价进行确定。

设备运杂费的确定:运杂费是指设备在运输过程中的运输费、装卸搬运费及

其他有关的各项杂费。运杂费计算公式如下：

$$\text{运杂费} = \text{设备购置价} \times \text{运杂费率}$$

如果设备购置价中包含上述费用，则不单独计算该项费用。

设备基础费的确定：对于设备的基础费，根据设备的特点，参照《机械工业建设项目概算编制办法及各项概算指标》、以购置价为基础，按不同费率计取。如设备不需单独的基础或基础已在建设厂房时统一建设，在计算设备重置全价时不再考虑设备基础费用。

$$\text{基础费} = \text{设备购置价} \times \text{基础费率}$$

设备安装调试费的确定：根据设备的特点、重量、安装难易程度，参考《资产评估常用参数手册》中的安装调试费率，以购置价为基础，按不同安装费率计取。

$$\text{安装费} = \text{设备购置价} \times \text{安装费率}$$

对小型、无需安装的设备，不考虑安装调试费。

前期及其他费用的确定：包括建设单位管理费、工程监理费、环境咨询费、项目建议书费及可行性研究费、勘察费设计费、招投标代理费等，根据相关取费文件计算确定。

其费率表如下表：

序号	费用名称	取费基数	费率(含税)	费率(除税)	参考依据
1	建设单位管理费	工程费用	2.14%	2.14%	财建[2016]504号
2	工程监理费	工程费用	1.04%	0.98%	发改价(2007)670号
3	环境咨询费	工程费用	0.01%	0.01%	环保总局计价(2002)125号
4	项目建议书费及可行性研究费	工程费用	0.03%	0.03%	计委计价(1999)1283号
5	勘察费设计费	工程费用	1.83%	1.73%	建设部计(2002)10号
6	招投标代理费	工程费用	0.01%	0.01%	发改价[2011]534号
	小计		5.06%	4.89%	

资金成本的确定：投资利息应按计息本金和计息期即正常施工建设期占用资金的数额计算，待估对象投资建设期按一年计算，本次评估采用的利息率采用中国人民银行制授权全国银行间同业拆借中心公布，2019年12月31日贷款市场报价利率，具体如下表：

期限	贷款市场报价利率(%)	说明
一年期	4.15	注：适用于建设期小于等于 5 年
五年期以上	4.80	注：适用于建设期大于 5 年

资金成本=设备重置费用×合理工期(年)×贷款年利率×1/2

可抵扣增值税：可抵扣增值税包括设备增值税、三费包含的增值税、前期费中包含的增值税三部分。

可抵扣增值税=设备购置价/1.13×13%+(运杂费+基础费+安装工程费)/1.09×9%+前期及其他费用(税前)-前期及其他费用(税后)

②成新率的确定

A、对于大型关键设备，通过对设备的运行状况、负荷状况、维护状况、故障率所进行的现场勘察，再结合理论成新率综合确定其成新率，现场勘察成新率权重为 50%，理论成新率权重 50%。

公式为：综合成新率=理论成新率×50%+现场勘查成新率×50%

B、对于一般小型设备主要依据设备使用年限确定其成新率。

2)车辆

①重置成本法

A、重置全价的确定

对于运输设备，按照评估基准日的市场价格，加上车辆购置税、牌照费等其它合理费用扣除相应的增值税税额确定其重置全价。

运输设备重置全价计算公式如下：

重置全价=购置价+车辆购置税+牌照费-可抵扣进项税额

其中，车辆购置税=购置价/(1+13%)×10%

B、成新率的确定

对于运输车辆，主要依据商务部、发改委、公安部、环境保护部令 2012 年第 12 号《机动车强制报废标准规定》，以车辆行驶里程、使用年限两种方法根据孰低原则确定理论成新率，结合现场调查情况确定调查成新率，在理论成新率和调查成新率的基础上确定车辆的综合成新率。计算公式如下：

其中：使用年限法成新率=尚可使用年限/(已使用年限+尚可使用年限)×100%

行驶里程法成新率=尚可行驶里程/(已行驶里程+尚可行驶里程)×100%

依据年限和行驶里程成新率孰低原则确定理论成新率

综合成新率=理论成新率×50%+现场调查成新率×50%

②市场法

对于待报废设备、车辆，按照评估基准日的废品回收价格(或报废机动车定点回收价)，按照可变现净值进行评估。

部分购置较早的车辆，同型号相同配置的车辆已不再生产，采用成本法不能较好的反映车辆的真正市场价值；这部分车辆的登记使用性质均为非营运，日常作为办公用车使用，车辆不能独立获取收益，其未来收益无法合理预测，不宜采用收益法进行评估；而这些车辆所在地区的周边交易市场相对成熟，便于获取市场交易价格，能够取得类似车辆的市场交易案例，因此适用市场法进行评估。

市场法是将被评估的车辆和二手市场近期已销售的相同或相类似的车辆相比较，找出评估对象与每个参照物之间的车辆价值影响诸因素方面的差异，并据此对参照物的交易价格进行比较调整，从而得出多个参考值，再通过综合分析，调整确定被评估车辆的评估值。

应用市场法中的交易实例主要通过下列途径获得：

- ①查阅网上各种相同或相近车辆的出售及交易资料；
- ②与出售的经办人员洽谈；
- ③从二手车交易中心获取资料；

对于搜集到的具有可比性的交易实例，主要掌握交易价格、交易时间、交易时的状况(车辆的外观、内饰、发动机运行状况、行驶里程、保养状况等)，然后对交易实例进行交易情况、交易日期、交易时的车辆状况综合得出评估基准日评估对象的评估值。

计算公式为：

委估车辆评估值= $\sum(\text{可比实例价格} \times \text{交易情况修正} \times \text{交易日期修正} \times \text{个别因素修正})/n$

3)电子设备

①重置全价的确定

对于办公电子设备，由于这些设备安装均非常简单或无需安装，以现行市场的购置价并抵扣的增值税后作为重置全价。

对于电子设备、空调设备等小型设备，主要依据其经济寿命年限来确定其综合成新率。计算公式如下：

$$\text{综合成新率} = (\text{经济寿命年限} - \text{已使用年限}) / \text{经济寿命年限} \times 100\%$$

(3)线路资产

根据本次评估目的，按照持续使用原则，以市场价格为依据，结合委估设备的特点和收集资料情况，对杆路、地理管线和用户网资产主要采用重置成本法进行评估。

$$\text{评估值} = \text{重置全价} \times \text{成新率}$$

重置全价的确定

重置全价由建安工程造价、前期费及其他费用、资金成本、可抵扣增值税等几部分组成。即：

$$\text{重置全价} = \text{不含税建安工程造价} + \text{不含税前期费及其他费} + \text{资金成本。}$$

1)建安工程造价的确定

架空线路资产建安工程造价的确定

线路资产的工程造价内容主要有立水泥杆、立木电杆、户外交接箱安装、施工测量、拉线、吊线、光缆架设、光缆接续、终端接续、中继测试等。建安工程造价的计算根据资产的设计图纸、技术文件、概预决算和实际申报的参数等资料，经过综合分析判断，剔除不合理费用，确定合理的工程量，依据国家广播电影电视总局 GY5212-2008《广播电视传输网络系统安装工程预算定额》和湖南有线[2019]62号《关于印发湖南省有线电视网络(集团)股份有限公司建设工程定额标准(2019年修订)的通知》定额测算直接费、间接费、利润和税金，结合当地造价信息和有关规定调整人材机价差，确定杆路建安工程造价。

2)前期费及其他费用的确定

前期及其他费用的确定：包括建设单位管理费、工程监理费、环境咨询费、项目建议书费及可行性研究费、勘察费设计费、招投标代理费等，根据相关取费文件计算确定。

其费率表如下表：

序号	费用名称	取费基数	费率(含税)	费率(除税)	参考依据
1	建设单位管理费	工程费用	2.14%	2.14%	财建[2016]504号

序号	费用名称	取费基数	费率(含税)	费率(除税)	参考依据
2	工程监理费	工程费用	1.04%	0.98%	发改价(2007)670号
3	环境咨询费	工程费用	0.01%	0.01%	环保总局计价(2002)125号
4	项目建议书费及可行性研究费	工程费用	0.03%	0.03%	计委计价(1999)1283号
5	勘察费设计费	工程费用	1.83%	1.73%	建设部计(2002)10号
6	招投标代理费	工程费用	0.01%	0.01%	发改价[2011]534号
	小计		5.06%	4.89%	

3)资金成本的确定

资金成本的确定：投资利息应按计息本金和计息期即正常施工建设期占用资金的数额计算，待估对象投资建设期按一年计算，本次评估采用的利息率采用中国人民银行制授权全国银行间同业拆借中心公布，2019年12月31日贷款市场报价利率，具体如下表：

期限	贷款市场报价利率(%)	说明
一年期	4.15	注：适用于建设期小于等于5年
五年期以上	4.80	注：适用于建设期大于5年

资金成本=设备重置费用×合理工期(年)×贷款年利率×1/2

2)成新率的确定

参照资产建安工程造价的各自经济寿命年限，并通过现场勘察、访谈了解其使用现状，综合判断其尚可使用年限，在此基础上计算成新率N，即：

$N = \text{尚可使用年限} \div (\text{实际已使用年限} + \text{尚可使用年限}) \times 100\%$

3)评估值的确定

评估值=重置全价×成新率

(4)在建工程

评估人员根据被评估单位提供的在建工程评估申报明细表，首先与被评估单位的资产负债表相应科目核对使总金额相符；然后与被评估单位的在建工程明细账、台账核对使明细金额及内容相符；最后对部分在建工程核对了原始记账凭证等。经核实，账务记录符合规定，余额正确，无核实调整事项，且账面在建工程项目建设时间较短，小于半年，故以经核实无误的账面值确定为评估值。

(5)其他无形资产

对于外购软件,评估人员了解了该软件的主要功能和特点,核查了无形资产的购置合同、发票、付款凭证等资料。经与企业财务人员、管理人员了解到,目前这些软件基本处于正常使用状态。评估人员经过核对账簿、凭证核实,同时对该企业摊销的正确性进行了验算,企业按十年期摊销。经核实调查,个别软件进行了升级维护,大部分未进行升级改造。对于评估基准日市场上有销售且无升级版本的外购软件,按照同类软件评估基准日市场价格确定评估值。对于目前市场上有销售但版本已经升级的外购软件,以现行市场价格扣减软件升级费用确定评估价值。对于已经无法找到市场价格的软件,主要参考企业原始购置成本并参照同类软件市场价格变化趋势确定贬值率进行评估。

其他无形资产中的有线电视网络经营权为湖南省有线电视网络(集团)股份有限公司历史年度收购当地政府经营的有线电视公司形成的,该项无形资产的价值已在对应的固定资产线路资产中进行评估。

(6)长期待摊费用

评估人员首先核对申报表以及总账、明细账并查阅原始凭证及摊销表,验证分析申报表金额的正确性,在对长期待摊费用核实无误的基础上,评估人员收集了装修合同以及相关凭证等。办公楼装修等已在房屋建筑物中评估。其他项以尚存受益期限能够享受的收益,确定评估价值。

3、负债

对企业负债的评估,主要是进行审查核实,评估人员对相关的文件、合同、账本及相关凭证进行核实,确认其真实性后,以核实后的账面价值或根据其实际应承担的负债确定评评估值。

八、 评估程序实施过程和情况

评估人员对评估对象涉及的资产和负债实施了评估。主要评估程序实施过程和情况如下:

(一) 接受委托

我公司与委托人就评估目的、评估对象和评估范围、评估基准日等评估业务基本事项,以及各方的权利、义务等达成一致,并与委托人协商拟定了相应的评估计划,评估报告提交时间及方式等评估业务基本事项。

(二) 前期准备

根据评估基本事项拟定评估方案、组建评估团队、实施项目相关人员培训。

(三) 现场调查

评估人员对评估对象涉及的资产和负债进行了必要的清查核实,对被评估单位的经营管理状况等进行了必要的尽职调查。

1、指导被评估单位填表和准备应向评估机构提供的资料

评估人员指导被评估单位的财务与资产管理人员在自行资产清查的基础上,按照评估机构提供的“资产评估明细表”及其填写要求、资料清单等,对纳入评估范围的资产进行细致准确地填报,同时收集准备资产的产权证明文件和反映性能、状态、经济技术指标等情况的文件资料等。

2、初步审查和完善被评估单位填报的资产评估明细表

评估人员通过查阅有关资料,了解纳入评估范围的具体资产的详细状况,然后仔细审查各类“资产评估明细表”,检查有无填项不全、错填、资产项目不明确等情况,并根据经验及掌握的有关资料,检查“资产评估明细表”有无漏项等,同时反馈给被评估单位对“资产评估明细表”进行完善。

3、现场实地勘查

根据纳入评估范围的资产类型、数量和分布状况,评估人员在被评估单位相关人员的配合下,按照资产评估准则的相关规定,对各项资产进行了现场勘查,并针对不同的资产性质及特点,采取了不同的勘查方法。

4、补充、修改和完善资产评估明细表

评估人员根据现场实地勘查结果,并和被评估单位相关人员充分沟通,进一步完善“资产评估明细表”,以做到:账、表、实相符。

5、查验产权证明文件资料

评估人员对纳入评估范围的资产的产权证明文件资料进行查验,对权属资料不完善、权属不清晰的情况提请企业核实或出具相关产权说明文件。

(四) 资料收集

评估人员根据评估项目的具体情况进行了评估资料收集,包括直接从市场等渠道独立获取的资料,从委托人等相关当事方获取的资料,以及从政府部门、各类专业机构和其他相关部门获取的资料,并对收集的评估资料进行了必要分析、归纳和整理,形成评定估算的依据。

(五) 评定估算

评估人员针对各类资产的具体情况,根据选用的评估方法,选取相应的公式和参数进行分析、计算和判断,形成了初步评估结论。项目负责人对各类资产评估初步结论进行汇总,撰写并形成初步资产评估报告。

(六) 内部审核

根据我公司评估业务流程管理办法规定,项目负责人在完成初步资产评估报告后提交公司内部审核。项目负责人在内部审核完成后,与委托人或者委托人同意的其他相关当事人就资产评估报告有关内容进行沟通,根据反馈意见进行合理修改后出具并提交资产评估报告。

(七) 评估档案归档

按照资产评估准则的要求对工作底稿、资产评估报告及其他相关资料进行整理,形成资产评估档案。

九、 评估假设

本资产评估报告分析估算采用的假设条件如下:

(一) 基本假设

1、公开市场假设,即假定在市场上交易的资产或拟在市场上交易的资产,资产交易双方彼此地位平等,彼此都有获取足够市场信息的机会和时间,以便于对资产的功能、用途及其交易价格等作出理智的判断;

2、交易假设,即假定所有待评估资产已经处在交易的过程中,评估师根据待评估资产的交易条件等模拟市场进行估价。交易假设是资产评估得以进行的一个最基本的前提假设;

3、持续经营假设,即假设被评估单位以现有资产、资源条件为基础,在可预见的将来不会因为各种原因而停止营业,而是合法地持续不断地经营下去。

(二) 一般假设

1、假设国家现行的有关法律法规及政策、国家宏观经济形势无重大变化,本次交易各方所处地区的政治、经济和社会环境无重大变化;

2、针对评估基准日资产的实际状况,假设企业持续经营;

3、假设和被评估单位相关的利率、汇率、赋税基准及税率、政策性征收费用等评估基准日后不发生重大变化;

4、假设评估基准日后被评估单位的管理层是负责的、稳定的，且有能力担当其职务；

5、除非另有说明，假设公司完全遵守所有有关的法律法规；

6、假设本次评估测算的各项参数取值是按照现时价格体系确定的，未考虑基准日后通货膨胀因素的影响；

7、假设评估基准日后无不可抗力及不可预见因素对被评估单位造成重大不利影响；

8、本次评估假设企业于年度内均匀获得净现金流。

(三) 特殊假设

1、假设评估基准日后被评估单位采用的会计政策和编写本资产评估报告时所采用的会计政策在重要方面保持一致；

2、假设评估基准日后被评估单位在现有管理方式和管理水平的基础上，经营范围、方式与目前保持一致；

3、本次评估以本次资产评估报告所列明的评估目的为基本假设前提；

4、假设被评估单位的生产经营业务可以按其现状持续经营下去，并在可预见的经营期内，其经营状况不发生重大变化；

5、假设企业未来的经营管理人员尽职，且人员不会发生重大变化，企业继续保持现有的经营管理模式持续经营；

6、资产持续使用假设，即假设被评估资产按照其目前的用途和使用的方式、规模、频度、环境等条件合法、有效地持续使用下去，并在可预见的使用期内，不发生重大变化；

7、假设委托人及被评估单位所提供的有关企业经营的一般资料、产权资料、政策文件等相关材料真实、有效；

8、假设评估对象所涉及资产的购置、取得、建造过程均符合国家有关法律法规规定；

9、假设评估对象所涉及的实物资产无影响其持续使用的重大技术故障，假设其关键部件和材料无潜在的重大质量缺陷；

10、在可预见经营期内，未考虑公司经营可能发生的非经常性损益，包括但不限于以下项目：处置长期股权投资、固定资产、在建工程、无形资产、其他长期资产产生的损益以及其他营业外收入、支出；

11、假设被评估单位以后年度所享受税率优惠政策不变；

12、评估中假设在未来经营期内其对主营业务结构、收入成本构成以及未来的经营策略、销售策略和成本控制等比例仍保持其最近几年的状态持续，评估基准日后企业的研发能力和技术先进性继续保持目前的水平；

本资产评估报告评估结论在上述假设条件下在评估基准日时成立，当上述假设条件发生较大变化时，签名资产评估师及本评估机构将不承担由于假设条件改变而推导出不同评估结论的责任。

十、 评估结论

截止评估基准日 2019 年 12 月 31 日，湖南省有线电视网络(集团)股份有限公司的股东全部权益价值评估结果如下：

(一) 资产基础法评估结果

截止评估基准日 2019 年 12 月 31 日，湖南省有线电视网络(集团)股份有限公司经审计的总资产账面价值 687,312.34 万元，总负债账面价值 329,029.45 万元，净资产账面价值 358,282.89 万元。

经资产基础法评估，湖南省有线电视网络(集团)股份有限公司总资产评估价值 831,682.06 万元，增值 144,369.72 万元，增值率为 21.00%；总负债评估价值 322,629.45 万元，减值 6,400 万元，减值率为 1.95%；净资产评估价值 509,052.61 万元，增值 150,769.72 万元，增值率为 42.08%。详见下表：

评估基准日：2019 年 12 月 31 日

金额单位：人民币万元

项 目		账面价值	评估价值	增减值	增值率%
		A	B	C=B-A	D=C/A×100%
流动资产	1	417,885.88	417,885.88	-	0.00
非流动资产	2	269,426.46	413,796.18	144,369.72	53.58
其中：长期股权投资	3	244,460.25	389,018.06	144,557.81	59.13
投资性房地产	4	-	-	-	
固定资产	5	18,591.18	17,481.96	(1,109.22)	-5.97

项 目		账面价值	评估价值	增减值	增值率%
		A	B	C=B-A	D=C/A×100%
在建工程	6	2,186.62	2,186.62	-	0.00
油气资产	7	-	-	-	
无形资产	8	4,138.52	5,059.65	921.13	22.26
其中：土地使用权	9	-	-	-	
其他非流动资产	10	49.89	49.89	-	0.00
资产总计	11	687,312.34	831,682.06	144,369.72	21.00
流动负债	12	250,200.32	250,200.32	-	0.00
非流动负债	13	78,829.13	72,429.13	(6,400.00)	-8.12
负债总计	14	329,029.45	322,629.45	(6,400.00)	-1.95
净资产	15	358,282.89	509,052.61	150,769.72	42.08

(二) 市场法评估结果

截止评估基准日，湖南省有线电视网络(集团)股份有限公司合并口径归属于母公司所有者权益账面价值 453,449.54 万元，经市场法评估，湖南省有线电视网络(集团)股份有限公司股东全部权益价值的评估结果为 462,989.24 万元，增值 9,539.69 万元，增值率 2.10%。

(三) 评估结论

经对资产基础法和市场法两种评估结果的比较，市场法与资产基础法的评估价值相差 46,063.37 万元。

市场法是与可比上市公司按因素修正后及市场信息得出，而资产基础法侧重企业形成的历史和现实，因方法侧重点的本质不同，造成评估结论的差异性。

资产基础法的技术思路是以企业在评估基准日客观存在的资产和负债为基础逐一进行评估取值后得出的评估结论，可以使报告使用者很直观地了解企业的存量资产的价值构成。因此，我们认为针对本次评估目的和企业资产结构的现实情况，相对于市场法而言，资产基础法的评估结论更为适用。

市场法是以现实市场上的参照物来评价评估对象的现行市场价值，具有评估角度和评估途径直接、评估过程直观，但由于上市公司股价波动较大，比较得出的结果不宜反映公司的真实情况，故本次不采用市场法结果。

通过以上分析,我们选用资产基础法评估结果作为确定湖南省有线电视网络(集团)股份有限公司股东全部权益价值的参考依据,由此得到湖南省有线电视网络(集团)股份有限公司股东全部权益在评估基准日的价值为 509,052.61 万元。

本资产评估报告没有考虑由于具有控制权或者缺乏控制权可能产生的溢价或者折价对评估对象价值的影响。

十一、特别事项说明

以下为在评估过程中已发现可能影响评估结论但非评估人员执业水平和专业能力所能评定估算的有关事项:

(一)关于权属资料不全面或者存在瑕疵的情形特别说明以及该事项可能对评估结论的影响;

1、纳入评估范围的部分房产尚未办理房屋所有权证书,湖南省有线电视网络(集团)股份有限公司及其子公司承诺未办理房屋所有权证的房产归属其所有,不存在任何产权纠纷及相关债务。本次评估是在假设该部分房屋建筑物不存在产权纠纷的前提条件下做出的,亦未考虑将来办理房屋所有权证时需要支付的费用,未办理房产证的房屋工程量的确定方法及如果和以后办理房产证的面积有差异,以办理产权证的面积为准,详见下表:

序号	房产名称	结构	建成年月	面积	备注
1	开福分公司办公用房(长城万富汇 A 栋 1413/1414/1415)	框架	2017-08	222.77	湖南有线长沙网络有限公司
2	仓库	混合	2010-08	60.00	湖南有线云溪网络有限公司
3	公司机房(桃园县电视台办公楼)	混合	2015-08	256.00	湖南有线桃源网络有限公司
4	房产(太子庙营业厅)	混合	2004-06	160.00	湖南有线汉寿网络有限公司
5	鼎卫豪苑 10 幢-7 层-707	框架	2014-07	94.67	湖南有线鼎城网络有限公司
6	鼎卫豪苑地下车位(F 区 117 号)	框架	2014-07	15.00	湖南有线鼎城网络有限公司
7	合口站车库	混合	2006-12	90.00	湖南有线临澧网络有限公司
8	马颈坳站房屋(机房)	混合	2010-08	220.00	湖南有线湘西自治州网络有限公司
9	办公楼及装修(广电局办公楼 1-4 层、9-10 层)	混合	2001-01	3,520.00	湖南有线湘西自治州网络有限公司
10	职工食堂(广电局宿舍楼旁)	混合	2001-01	130.00	湖南有线湘西自治州网络有限公司

序号	房产名称	结构	建成年月	面积	备注
					限公司
11	旅游之家(1 栋 910 室)	混合	2013-12	139.25	湖南有线湘西自治州网络有限公司
12	车库(1 个)仓库	混合	2010-05	33.11	湖南有线龙山网络有限公司
13	杂物间(广电大楼院内)	混合	2010-06	151.00	湖南有线龙山网络有限公司
14	办公房(中栋)	混合	2010-12	120.00	湖南有线古丈网络有限公司
15	办公房(城网)	混合	2010-12	118.36	湖南有线古丈网络有限公司
16	办公房(城网)	混合	2010-12	47.40	湖南有线古丈网络有限公司
17	机房(后栋)	混合	2010-12	57.40	湖南有线古丈网络有限公司
18	办公楼 3 楼加层	简易	2015-01	120.00	湖南有线古丈网络有限公司
19	桂花苑 1 幢 1 单元 402 房	框架	2013-11	88.21	湖南有线张家界网络有限公司
20	桂花苑 1 幢 1 单元 1002 房	框架	2013-11	88.21	湖南有线张家界网络有限公司
21	错鑫-凤凰城二期 13 栋-1-1007	框架	2017-05	303.94	湖南有线湘潭县网络有限公司
22	木子站房	混合	2014-10	90.00	湖南有线安化网络有限公司
23	木子站房	混合	2015-08	94.00	湖南有线安化网络有限公司
24	食堂	混合	2015-04	200.00	湖南有线双峰网络有限公司
25	车库(广电局住宅小区-食堂))	混合	2002-08	150.00	湖南有线怀化网络有限公司
26	迎丰机房(五溪财富中心 1 栋 915 号)	框架	2018-12	66.09	湖南有线怀化网络有限公司
27	云箭门面(云箭嘉苑 E 区 18 栋 116 号)	框架	2019-12	126.62	湖南有线怀化网络有限公司
28	沅陵县筲箕湾镇政府大院门面	框架	2008-03	115.60	湖南有线沅陵网络有限公司
29	乡镇机房	混合	2016-12	50.00	湖南有线麻阳网络有限公司
30	办公楼(广电大楼)	框架	1995-10	172.80	湖南有线会同网络有限公司
31	收费大厅及门面(综合楼)	框架	2001-01	180.90	湖南有线会同网络有限公司
32	鸿福嘉园 2 栋 1 单元 06 号	框架	2014-12	642.20	湖南有线中方网络有限公司
33	鑫城茗都前端机房(鑫城茗都 A、B 栋 207 室)	框架	2018-12	120.70	湖南有线衡阳网络有限公司
34	烟洲广电站(机房)	混合	1995-10	222.61	湖南有线常宁网络有限公司
35	健康路营业大厅门面(财富广场·铭世公寓 8 栋 1-1)	框架	2008-05	116.02	湖南有线郴州网络有限公司

序号	房产名称	结构	建成年月	面积	备注
36	七星花园住房7栋502号	框架	2009-06	137.22	湖南有线郴州网络有限公司
37	七星花园营业厅(七星花园8栋104)	框架	2009-06	151.99	湖南有线郴州网络有限公司
38	711站办公室	混合	2001-08	178.00	湖南有线郴州网络有限公司
39	武广新区分前端机房(华盛·世纪新城二期3栋1001)	框架	2013-04	36.22	湖南有线郴州网络有限公司
40	房屋建筑物(飞仙镇机房)	混合	2007-10	118.00	湖南有线桂阳网络有限公司
41	房屋建筑物(板桥乡机房)	混合	2008-04	30.00	湖南有线桂阳网络有限公司
42	房屋建筑物(六合乡机房)	混合	2009-10	90.00	湖南有线桂阳网络有限公司
43	房屋建筑物(宝岭机房)	混合	1993-08	227.54	湖南有线桂阳网络有限公司
44	新广电大楼(1-3层)	框架	2010-11	2,665.00	湖南有线桂阳网络有限公司
45	伊塘分前端机房及办公房(伊塘镇政府)	混合	2009-01	126.00	湖南有线永州网络有限公司
46	材料仓库	混合	2016-12	288.13	湖南有线邵阳网络有限公司
47	机房(锦绣桃源1栋308)	混合	2017-02	50.00	隆回电广网络有限公司
	合计			12,365.36	

2、截止本次评估基准日，湖南省有线电视网络(集团)股份有限公司共计 10 项房屋建筑物房产证证载权利人不符，详见下表，形成原因是湖南省有线电视网络(集团)股份有限公司改制、整合等一系列过程中，获得的部分房屋建筑物未办理使用权证的过户，对于未更名的房屋建筑物，湖南省有线电视网络(集团)股份有限公司及其子公司承诺实际产权归属其所有，本次评估按照产权属于湖南省有线电视网络(集团)股份有限公司及其子公司进行评估。

序号	房产证号	房产证载权利人	建筑物名称	实际使用人
1	平江伍字第 342 号	伍市电视差转台	网络公司农网办公楼	湖南有线平江网络有限公司
2	龙房权证民安字第 709002775 号	龙山电广网络有限公司	办公楼(广电大楼-107)	湖南有线龙山网络有限公司
3	龙房权证民安字第 713000246 号	龙山电广网络有限公司	房屋(仓库)广电大楼-202)	湖南有线龙山网络有限公司
4	保房权证迁-101 字第 711000881 号	保靖电广网络有限公司	办公大楼	湖南有线保靖网络有限公司
5	洪房权证黔城字第 710002127 号	洪江市电广网络有限公司	办公楼-201、301、601	湖南有线洪江市网络有限公司

序号	房产证号	房产证载权利人	建筑物名称	实际使用权人
6	洪房权证黔城字第 710000173号	洪江市电广网络有 限公司	办公楼	湖南有线洪江市 网络有限公司
7	洪房权证黔城字第 710000174号	洪江市电广网络有 限公司	车库 101	湖南有线洪江市 网络有限公司
8	沅房权证城字第 710001972号	沅陵电广网络有限 公司	沅陵县广播电视局(办公 楼 1 栋 401、501、601)	湖南有线沅陵网 络有限公司
9	郴房权证市测区字 第 00009884 号	郴州市广播电视局 苏仙分局	局办公楼	湖南有线郴州网 络有限公司
10	桂阳县房权证塘市 镇字第 00043898 号	桂阳通讯广播电视 宽带网络有限公司	房屋建筑物(塘市镇机房 101、102、103、104)	湖南有线桂阳网 络有限公司

3、截止本次评估基准日，湖南省有线电视网络(集团)股份有限公司共计 10 项土地使用权证载权利人不符，详见下表，形成原因是湖南省有线电视网络(集团)股份有限公司改制、整合等一系列过程中，获得的部分土地使用权未办理使用权证的过户，湖南省有线电视网络(集团)股份有限公司及其子公司对于未更名的土地使用权，承诺产权无瑕疵。本次正常评估。

序号	土地证号	土地证载权利人	土地面积	实际使用权人
1	龙国用(2012)第 0000174号	龙山电广网络有限公 司	105.00	湖南有线龙山网络有限 公司
2	保国用(2011)第 0344号	保靖电广网络有限公 司	1,078.43	湖南有线保靖网络有限 公司
3	洪国用(2012)第 052号	洪江市电广网络有限 公司	131.95	湖南有线洪江市网络有 限公司
4	洪国用(2012)第 051号	洪江市电广网络有限 公司	178.37	湖南有线洪江市网络有 限公司
5	晃国用(2012)第 243号	新晃县电广网络有限 公司	662.68	湖南有线新晃网络有限 公司
6	沅国用(2012)第 345号	沅陵电广网络有限公 司	158.90	湖南有线沅陵网络有限 公司
7	资经开国用 (2010)第 090 号	资兴电广网络有限公 司	91.38	湖南有线资兴网络有限 公司
8	长国用(2007)第 019372号	望城广达广播电视宽 带网络有限公司	38.17	湖南有线望城网络有限 公司
9	望变更国用	瞿取武	16.38	湖南有线望城网络有限

序号	土地证号	土地证载权利人	土地面积	实际使用权人
	(2014)第 2710 号			公司
10	岳国用(2003)字第 4303002-180 号	望城广达广播电视宽带网络有限公司	9.02	湖南有线望城网络有限公司

4、湖南有线桃源网络有限公司位于桃源县漆河镇仙鹤路居委会的一宗出让商业服务业用地，土地证号为“桃国用(2010)第 001905 号”，证载权利人为“湖南有线桃源网络有限公司”，证载面积为 414.96 平米。证载宗地终止日期为 2013 年 5 月 9 日，截至评估基准日该宗地由湖南有线桃源网络有限公司一直使用，正在办理土地使用权证，湖南有线桃源网络有限公司拥有实际使用权，本次评估将该宗地纳入评估范围，土地剩余年限按照 40 年进行评估。

5、湖南有线湘西自治州网络有限公司位于吉首市人民北路胡麻井的一宗出让综合用地，土地证号为“州国用(2011)第 000182 号”，证载权利人为“湖南有线湘西自治州网络有限公司”，证载面积为 660.77 平米。证载宗地终止日期为 2016 年 11 月 27 日，截至评估基准日该宗地由湖南有线湘西自治州网络有限公司一直使用，正在办理土地使用权证，湖南有线湘西自治州网络有限公司拥有实际使用权，故本次评估将该宗地纳入评估范围，土地剩余年限按照 50 年进行评估。

6、纳入本次评估范围的车辆报废 253 辆，本次按照报废价格进行评估；无实物车辆 40 辆，本次评估为零；行驶证证载权利人不符的 109 辆，企业已经出具瑕疵事项说明，车辆实际产权归属湖南省有线电视网络(集团)股份有限公司及其子公司，本次正常评估，瑕疵车辆详见下表：

序号	车辆牌号	行驶证载权利人	车辆名称	计量单位	数量	购置日期	车辆实际使用人
1	湘 E2TV66	湖南省有线新邵网络有限公司	KIA 多用途乘用车	辆	1	2012-11	湖南有线新邵网络有限公司
2	湘 E9F813	湖南省有线邵阳县网络有限公司	别克轿车	辆	1	2013-01	湖南有线邵阳县网络有限公司
3	湘 E9TV92	湖南省有线邵阳县网络有限公司	货车	辆	1	2013-04	湖南有线邵阳县网络有限公司
4	湘 E9TV16	湖南省有线邵阳县网络有限公司	货车	辆	1	2017-08	湖南有线邵阳县网络有限公司
5	湘 E17Q68	湖南省有限邵东网	面包车	辆	1	2014-05	湖南有线邵东网络有限

序号	车辆牌号	行驶证载权利人	车辆名称	计量单位	数量	购置日期	车辆实际使用人
		络有限公司					公司
6	湘 F8QY69	屈原管理区电广网络有限公司	工程车	辆	1	2009-08	湖南有线屈原网络有限公司
7	湘 MF0866	宁远电广网络有限公司	载货汽车	辆	1	2011-06	湖南有线宁远网络有限公司
8	湘 A0TV71	湖南省有线电视网络(集团)股份有限公司	小车	辆	1	2012-03	湖南有线宁远网络有限公司
9	湘 M7TV79	湖南省有线双牌网络有限公司	雪佛兰牌小轿车	辆	1	2012-09	湖南有线双牌网络有限公司
10	湘 M5TV18	湖南有限江华网络有限公司	皮卡货车	辆	1	2010-03	湖南有线江华网络有限公司
11	湘 M18551	永州电广宽带信息网络有限公司	北京现代	辆	1	2007-05	湖南有线永州网络有限公司
12	湘 A0GD59	湖南省有线电视网络(集团)股份有限公司	广汽本田	辆	1	2011-04	湖南有线永州网络有限公司
13	湘 L8TV28	桂东电广网络有限公司	江铃汽车(湘 L8-TV28)	辆	1	2012-05	湖南有线桂东网络有限公司
14	湘 L8TV69	桂东电广网络有限公司	轻型货车	辆	1	2012-03	湖南有线桂东网络有限公司
15	湘 L6TV01	嘉禾县电广网络有限公司	多用途乘用车	辆	1	2010-12	湖南有线嘉禾网络有限公司
16	湘 L6TV08	嘉禾电广网络有限公司	柳州五菱牌客车	辆	1	2011-10	湖南有线嘉禾网络有限公司
17	湘 L6TV09	嘉禾电广网络有限公司	柳州五菱牌客车	辆	1	2011-10	湖南有线嘉禾网络有限公司
18	湘 L6TV07	嘉禾电广网络有限公司	五菱牌厢式运输车	辆	1	2011-10	湖南有线嘉禾网络有限公司
19	湘 L6TV10	湖南有线嘉禾电广网络有限公司	五菱牌 LZW6430JF	辆	1	2013-11	湖南有线嘉禾网络有限公司
20	湘 L8TV78	汝城电广网络有限公司	轻型普通货车	辆	1	2012-04	湖南有线汝城网络有限公司

序号	车辆牌号	行驶证载权利人	车辆名称	计量单位	数量	购置日期	车辆实际使用人
21	湘 L8TV88	汝城电广网络有限公司	小型普通客车	辆	1	2010-08	湖南有线汝城网络有限公司
22	湘 L8TV16	汝城电广网络有限公司	轻型普通货车	辆	1	2012-07	湖南有线汝城网络有限公司
23	湘 L8TV66	汝城电广网络有限公司	轻型普通货车	辆	1	2011-07	湖南有线汝城网络有限公司
24	湘 L8TV68	汝城电广网络有限公司	轻型普通货车	辆	1	2011-07	湖南有线汝城网络有限公司
25	湘 L8TV18	汝城电广网络有限公司	小型越野客车	辆	1	2009-09	湖南有线汝城网络有限公司
26	湘 L7TV01	临武电广网络有限公司	别克	辆	1	2010-06	湖南有线临武网络有限公司
27	湘 L7PA36	临武电广网络有限公司	长城皮卡工程车	辆	1	2012-01	湖南有线临武网络有限公司
28	湘 L7TV05	临武电广网络有限公司	起亚商务车(TV05)	辆	1	2013-02	湖南有线临武网络有限公司
29	湘 LWL169	桂阳电广网络有限公司	运输设备(长安货车)	辆	1	2013-10	湖南有线桂阳网络有限公司
30	湘 LWL156	桂阳电广网络有限公司	长安星卡	辆	1	2014-05	湖南有线桂阳网络有限公司
31	湘 LWL183	桂阳电广网络有限公司	载货汽车	辆	1	2015-10	湖南有线桂阳网络有限公司
32	湘 LWL157	桂阳电广网络有限公司	载货汽车	辆	1	2015-10	湖南有线桂阳网络有限公司
33	湘 LC7090	郴州高斯贝尔通讯技术有限公司	轻型货车	辆	1	2009-05	湖南有线资兴网络有限公司.xls
34	湘 L1B525	资兴电广网络有限公司	微型工具车	辆	1	2012-04	湖南有线资兴网络有限公司.xls
35	湘 L18113	资兴电广网络有限公司	微型面包车	辆	1	2010-04	湖南有线资兴网络有限公司.xls
36	湘 L1A496	资兴电广网络有限公司	微型面包车	辆	1	2012-01	湖南有线资兴网络有限公司.xls
37	湘 L15961	资兴市广播电视宽	普通轿车	辆	1	2008-05	湖南有线资兴网络有限

序号	车辆牌号	行驶证载权利人	车辆名称	计量单位	数量	购置日期	车辆实际使用人
		带网络中心					公司.xls
38	湘 F5E336	平江电广宽带信息网络有限公司	工程车	辆	1	2010-04	湖南有线平江网络有限公司
39	湘 LE6768	郴州电广宽带信息网络有限公司	别克 SGM7206ATA 轿车	辆	1	2013-07	湖南有线郴州网络有限公司
40	湘 L0TV86	郴州市广播电视局北湖分局	东风小康 EQ1021NF24QN11	辆	1	2013-12	湖南有线郴州网络有限公司
41	湘 L0TV82	郴州市广播电视局北湖分局	东风小康 EQ1021NF6	辆	1	2010-11	湖南有线郴州网络有限公司
42	湘 L2TV17	郴州市广播电视局北湖分局	五菱牌 LZW6432KF	辆	1	2012-06	湖南有线郴州网络有限公司
43	湘 LA9259	郴州市广播电视局苏仙分局	雅阁牌 HG7201A(ACCORD2.0I-VTC)	辆	1	2007-03	湖南有线郴州网络有限公司
44	湘 DC2663	衡阳市南岳电广网络有限公司	小车	辆	1	2009-10	湖南有线南岳网络有限公司
45	湘 D4TV77	衡山电广网络有限公司	东风悦达起亚	辆	1	2013-01	湖南有线衡山网络有限公司
46	湘 D2TV19	衡南电广网络有限公司	轻型普通货车	辆	1	2013-04	湖南有线衡南网络有限公司
47	湘 D9TV07	衡南电广网络有限公司	小型轿车	辆	1	2013-03	湖南有线衡南网络有限公司
48	湘 D2TV16	衡南电广网络有限公司	轻型普通货车	辆	1	2015-04	湖南有线衡南网络有限公司
49	湘 D78033	常宁电广网络有限公司	雅阁轿车	辆	1	2007-04	湖南有线常宁网络有限公司
50	湘 D7C060	常宁电广网络有限公司	工程车	辆	1	2012-03	湖南有线常宁网络有限公司
51	湘 D7TV77	常宁电广网络有限公司	大众途观车	辆	1	2012-11	湖南有线常宁网络有限公司
52	湘 D7D786	常宁电广网络有限公司	皮卡车	辆	1	2012-12	湖南有线常宁网络有限公司
53	湘 D7TV11	常宁电广网络有限公司	五菱客车	辆	1	2013-03	湖南有线常宁网络有限公司

序号	车辆牌号	行驶证载权利人	车辆名称	计量单位	数量	购置日期	车辆实际使用人
		公司					公司
54	湘 D5TV01	衡阳县电广网络有限公司	越野车	辆	1	2013-01	湖南有线衡阳县网络有限公司
55	湘 D0TV33	祁东电广网络有限公司	广州雅阁小轿车	辆	1	2010-01	湖南有线祁东网络有限公司
56	湘 D68957	祁东电广网络有限公司	东风小康双排座	辆	1	2010-04	湖南有线祁东网络有限公司
57	湘 D68952	祁东电广网络有限公司	东风小康双排座	辆	1	2010-04	湖南有线祁东网络有限公司
58	湘 D0GD33	祁东电广网络有限公司	东风本田 CRV 小轿车	辆	1	2011-04	湖南有线祁东网络有限公司
59	湘 D6B897	祁东县电广网络有限公司	长安星卡货车	辆	1	2011-08	湖南有线祁东网络有限公司
60	湘 D6B773	祁东县电广网络有限公司	长安星卡货车	辆	1	2011-08	湖南有线祁东网络有限公司
61	湘 D6B891	祁东县电广网络有限公司	长安星卡货车	辆	1	2011-08	湖南有线祁东网络有限公司
62	湘 D65001	祁东电广网络有限公司	高举车	辆	1	2013-04	湖南有线祁东网络有限公司
63	湘 D6D768	祁东电广网络有限公司	工程车	辆	1	2012-09	湖南有线祁东网络有限公司
64	湘 D6D709	祁东电广网络有限公司	工程车	辆	1	2012-09	湖南有线祁东网络有限公司
65	湘 D6N132	湖南有线祁东县网络有限公司	长安牌 SC1022SN4	辆	1	2014-03	湖南有线祁东网络有限公司
66	湘 D6N150	湖南有线祁东县网络有限公司	华明货车	辆	1	2014-09	湖南有线祁东网络有限公司
67	湘 DA3111	衡阳电广宽带信息网络有限公司	轿车	辆	1	2004-08	湖南有线衡阳网络有限公司
68	湘 D00423	湖南有线网络有限公司	轿车	辆	1	2008-05	湖南有线衡阳网络有限公司
69	湘 N23080	会同电广网络有限公司	皮卡汽车(23080)	辆	1	2008-07	湖南有线会同网络有限公司

序号	车辆牌号	行驶证载权利人	车辆名称	计量单位	数量	购置日期	车辆实际使用人
70	湘 N6TV08	辰溪电广网络有限公司	天籁 EQ7204AC	辆	1	2011-03	湖南有线辰溪网络有限公司
71	湘 N6TV58	辰溪电广网络有限公司	长城车	辆	1	2012-03	湖南有线辰溪网络有限公司
72	湘 N55752	溆浦电广网络有限公司	长城工具车	辆	1	2009-04	湖南有线溆浦网络有限公司
73	湘 N4TV55	沅陵电广网络有限公司	别克英朗轿车	辆	1	2010-11	湖南有线沅陵网络有限公司
74	湘 N4TV08	沅陵电广网络有限公司	长安轻型普通货车	辆	1	2013-07	湖南有线沅陵网络有限公司
75	湘 N4TV11	沅陵电广网络有限公司	长安轻型普通货车	辆	1	2013-03	湖南有线沅陵网络有限公司
76	湘 N4TV15	沅陵电广网络有限公司	长安轻型普通货车	辆	1	2013-03	湖南有线沅陵网络有限公司
77	湘 N4TV22	沅陵电广网络有限公司	长安轻型普通货车	辆	1	2013-02	湖南有线沅陵网络有限公司
78	湘 N4TV33	沅陵电广网络有限公司	长安轻型普通货车	辆	1	2012-10	湖南有线沅陵网络有限公司
79	湘 N4TV44	沅陵电广网络有限公司	长安轻型普通货车	辆	1	2012-10	湖南有线沅陵网络有限公司
80	湘 NVTV66	沅陵电广网络有限公司	五菱轻型普通货车	辆	1	2011-12	湖南有线沅陵网络有限公司
81	湘 N4TV88	沅陵电广网络有限公司	江铃轻型普通货车	辆	1	2011-12	湖南有线沅陵网络有限公司
82	湘 N4H198	沅陵电广网络有限公司	田野牌皮卡车	辆	1	2016-05	湖南有线沅陵网络有限公司
83	湘 N94885	新晃电广网络有限公司	长城皮卡	辆	1	2012-04	湖南有线新晃网络有限公司
84	湘 N9A360	新晃电广网络有限公司	五菱牌货车	辆	1	2012-08	湖南有线新晃网络有限公司
85	湘 N3TV99	湖南有线洪江网络有限公司	湘 N3TV99(恩威牌/CR-V)	辆	1	2010-07	湖南有线洪江区网络有限公司
86	湘 N3TV18	湖南有线洪江网络有限公司	轻型载货汽车	辆	1	2015-04	湖南有线洪江区网络有限公司

序号	车辆牌号	行驶证载权利人	车辆名称	计量单位	数量	购置日期	车辆实际使用人
		有限公司					有限公司
87	湘 N3TV16	湖南有线洪江网络有限公司	五菱牌双排座货车	辆	1	2015-04	湖南有线洪江区网络有限公司
88	湘 N3TV17	湖南有线洪江网络有限公司	五菱牌双排座货车	辆	1	2015-04	湖南有线洪江区网络有限公司
89	湘 C6718A	湘潭县电广网络有限公司	大众商务车	辆	1	2011-05	湖南有线湘潭县网络有限公司
90	湘 C89389	湘乡电广网络有限公司	大众小轿车	辆	1	2010-05	湖南有线湘乡网络有限公司
91	湘 B56499	株洲县电广网络有限公司	天籁小车	辆	1	2009-11	湖南有线株洲县网络有限公司
92	湘 B5TV66	株洲县电广网络有限公司	昌河双排货车	辆	1	2010-06	湖南有线株洲县网络有限公司
93	湘 B6A789	醴陵电广宽带信息网络有限公司	途观越野车	辆	1	2012-10	湖南有线醴陵网络有限公司
94	湘 G3TV01	张家界武陵源电广网络有限公司	雅阁车	辆	1	2009-08	湖南有线武陵源网络有限公司
95	湘 G27900	湖南有线慈利有限公司	皮卡	辆	1	2009-08	湖南有线慈利网络有限公司
96	湘 G26988	慈利电广网络有限公司	途胜小车	辆	1	2009-04	湖南有线慈利网络有限公司
97	湘 U83083	保靖县电广网络有限公司	皮卡车	辆	1	2011-08	湖南有线保靖网络有限公司
98	湘 U66019	龙山电广网络有限公司	北京现代 66019	辆	1	2010-01	湖南有线龙山网络有限公司
99	湘 U0TV11	龙山电广网络有限公司	斯科达轿车	辆	1	2011-03	湖南有线龙山网络有限公司
100	湘 U19701	龙山电广网络有限公司	猎豹皮卡	辆	1	2013-01	湖南有线龙山网络有限公司
101	湘 U91593	泸溪电广网络有限公司	广本轿车 湘 U91593	辆	1	2007-10	湖南有线泸溪网络有限公司
102	湘 U92896	泸溪电广网络有限公司	途观汽车 湘 U92896	辆	1	2012-03	湖南有线泸溪网络有限公司

序号	车辆牌号	行驶证载权利人	车辆名称	计量单位	数量	购置日期	车辆实际使用人
103	湘 U0SA68	永顺电广网络有限公司	思威牌 DHW6457(CR-V2.0M)	辆	1	2009-03	湖南有线永顺网络有限公司
104	湘 J65036	石门电广宽带信息网络有限公司	长安星卡工具车	辆	1	2007-02	湖南有线石门网络有限公司
105	湘 J65132	石门电广宽带信息网络有限公司	长安星卡工具车	辆	1	2007-02	湖南有线石门网络有限公司
106	湘 J65303	石门电广宽带信息网络有限公司	长安星卡工具车 65303号	辆	1	2017-02	湖南有线石门网络有限公司
107	湘 J6E509	熊哲然	丰田牌 GTM7200GB 轿车	辆	1	2009-05	湖南有线石门网络有限公司
108	湘 J6TV06	石门县广播电视局	长安牌小货车 1 辆	辆	1	2010-02	湖南有线石门网络有限公司
109	湘 A5TV18	湖南省有线电视网络股份有限公司	东风日产 EQ7204AC	辆	1	2010-04	湖南省有线电视网络(集团)股份有限公司

7、长期股权投资湖南华彩嘉视网络传媒有限公司，湖南省有线电视网络(集团)股份有限公司持股比例 37%，该公司 2018 年 9 月后未开展实际经营业务，未出具财务报表，本次评估按照 2018 年 9 月 30 日报表数乘以持股比例确定评估值。

8、股权质押事项

(1)2008 年 6 月，为建设湖南省农村电视数字化项目，湖南省有线电视网络(集团)股份有限公司向国家开发银行股份有限公司借款 14 亿元，中国建设银行股份有限公司湖南省分行借款 13 亿元，中国银行股份有限公司湖南省分行借款 6 亿元，合计人民币 33 亿元。合同编号为 4300893752008540328，借款日期从 2008 年 6 月 28 日，止 2023 年 6 月 27 日。

合同出质标的为湖南电广传媒股份有限公司所持有的湖南省有线电视网络(集团)股份有限公司 412890746 股股权，以及华丰达有线网络控股有限公司所持有的湖南省有线电视网络(集团)股份有限公司 521165117 股股权。

(2) 2013 年 7 月，为建设湖南省农村电视数字化项目，湖南省有线电视网络(集团)股份有限公司向国家开发银行股份有限公司借款 12.5 亿元，中国工商银行股份有限公司湖南省分行借款 7.5 亿元，中国银行股份有限公司湖南省分行借款 6

亿元，中国进出口银行 4 亿，合计人民币 30 亿元。合同编号为 4310201301100000306，借款日期从 2013 年 7 月 18 日，止 2028 年 7 月 17 日。

合同出质标的为湖南电广传媒股份有限公司所持有的湖南省有线电视网络(集团)股份有限公司 375355222 股股权，以及华丰达有线网络控股有限公司所持有的湖南省有线电视网络(集团)股份有限公司 473786468 股股权。

上述股权质押与基准日后 2020 年 8 月 24 日，上述质押事项股权已经部分解押。

9、新型冠状病毒肺炎疫情于 2020 年 1 月在武汉爆发并波及全国，截至本评估报告日对新冠肺炎疫情的防控工作仍在全国范围内持续进行，尚未完全解除风险，此次疫情给我国各行各业、整体国民经济造成了较大影响。

本次疫情亦对湖南省有线电视网络(集团)股份有限公司的正常经营活动产生了一定影响，本次评估无法预测此次疫情对湖南省有线电视网络(集团)股份有限公司所处行业未来现金流量产生的最终影响，故未考虑评估报告日后疫情对湖南省有线电视网络(集团)股份有限公司现金流量产生的影响，即未考虑评估报告日后疫情对评估结论的影响。

10、交易性金融资产形成原因是湖南省有线电视网络(集团)股份有限公司于 2011 年购买深圳市茁壮网络股份有限公司的 iPanel 终端软件(机顶盒中间软件)，当时约定购买一定数量软件后湖南省有线电视网络(集团)股份有限公司间接持有深圳市茁壮网络股份有限公司香港股东 iPanel Holdings Limited 股权，出资金额为 8,260,900.00 元，由于是间接持股，后期湖南省有线电视网络(集团)股份有限公司未及时变更股权关系，故一直按照上述金额列示，本次评估以审定后数据及账面值确认。

11、湖南省有线电视网络(集团)股份有限公司机器下属子公司库存商品、发出商品为机顶盒，企业采购来入存货，安装到用户家时按照采购成本出库，故本次评估按照账面值列示。

(二)关于评估基准日至资产评估报告日之间可能对评估结论产生影响的事项特别说明；

1、评估基准日期后事项系评估基准日至评估报告提出日期之间发生的重大事项；

2、在评估基准日后，当被评估资产因不可抗力而发生拆除、毁损、灭失，往来账款产生坏账等影响资产价值的期后事项时，不能直接使用评估结论；

3、发生评估基准日期后重大事项时，不能直接使用本评估结论。在本次评估结果有效期内若资产数量发生变化，应根据原评估方法对评估价值进行相应调整。

(三)需要说明的其他问题

1、本评估报告是在独立、客观公正、科学的原则下做出的，遵循了有关的法律、法规和资产评估准则的规定。我公司及所有参加评估的人员与委托人及有关当事人之间无任何特殊利害关系，评估人员在整个评估过程中，始终恪守职业道德和规范。

2、本评估报告中涉及的有关企业经营的一般资料、产权资料、政策文件及相关资料由委托人及被评估单位负责提供，对其真实性、合法性由委托人及被评估单位承担相关的法律责任。

3、对企业存在的可能影响资产评估价值的瑕疵事项，在企业委托时未作特殊说明而评估人员已履行评估程序仍无法获知的情况下，评估机构及评估人员不承担相关责任。

4、本评估报告只对结论本身符合职业规范要求负责，而不对经济业务定价决策负责，资产评估结论不应该被认为是对评估对象可实现价格的保证。

5、本评估结论由本公司出具。受本公司评估人员的执业水平和能力的影响，评估结论不作为相关交易及其它经济行为的唯一依据，仅作为有关当事人经济行为价值参考。

6、评估报告附件与报告正文配套使用方为有效。

资产评估报告使用人应注意以上特别事项对评估结论产生的影响。

十二、资产评估报告使用限制说明

(一)本资产评估报告只能用于资产评估报告载明的评估目的和用途、只能由资产评估报告载明的资产评估报告使用人使用。本资产评估报告的全部或者部分内容被摘抄、引用或者被披露于公开媒体，需评估机构审阅相关内容，法律、法规规定以及相关当事方另有约定的除外；

(二)委托人或者其他资产评估报告使用人未按照法律、行政法规规定和资产评估报告载明的使用范围使用资产评估报告的,资产评估机构及其资产评估专业人员不承担责任;

(三)除委托人、资产评估委托合同中约定的其他资产评估报告使用人和法律、行政法规规定的资产评估报告使用人之外,其他任何机构和个人不能成为资产评估报告的使用人;

(四)资产评估报告使用人应当正确理解评估结论。评估结论不等同于评估对象可实现价格,评估结论不应当被认为是对其评估对象可实现价格的保证;

(五)本资产评估报告经承办该评估业务的资产评估师签名并加盖评估机构公章后方可正式使用;

(六)本资产评估报告所揭示的评估结论仅对资产评估报告中描述的经济行为有效,评估结论使用有效期为自评估基准日起一年;

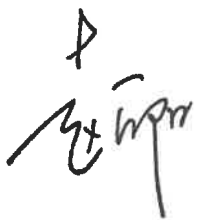
(七)本资产评估报告经国资管理部门备案后方可正式使用。

十三、资产评估报告日

本资产评估报告日期为 2020 年 10 月 14 日。

十四、评估机构和资产评估师签章

法定代表人:



资产评估师:



资产评估师
郭正伟
11050082

资产评估师:



资产评估师
王坤英
11130057

北京国融兴华资产评估有限责任公司

