



光大证券股份有限公司

2020年度

企业社会责任报告

Corporate Social Responsibility Report

中国上海市静安区新闻路1508号 邮编:200040
1508 Xinzha Road, Jing'an District, Shanghai, China Zip Code:200040
www.ebscn.com





目录 | CONTENTS

报告编制说明	第一章 关于我们 03	第二章 稳健治理 06	第三章 智慧光证 17	第四章 企业担当 22	附录
	公司概况 04	党建引领 07	协同战略, 推动经济高质量发展 18	健全长效机制, 走活扶贫“一盘棋” 23	ESG指标索引 32
	业务布局 04	“四梁八柱”文化建设 07	科技赋能, 提供品质服务 18	共克时艰, 抗疫行动显温暖 25	意见反馈表 34
	社会认可 05	公司治理 09		携手员工, 共创未来 27	
		社会责任管理 11		绿色运营, 克俭低碳助力可持续发展 30	
		合规风控 15			

报告编制说明

本报告是光大证券股份有限公司(简称“光大证券”“公司”或“我们”)的第十一份年度企业社会责任报告(简称“本报告”)。本报告真实、客观地介绍了光大证券、各分公司、各营业部及各子公司 2020年履行企业社会责任方面的活动开展情况,重点披露公司社会、环境及管治三大范畴的相关信息。本报告中所有涉及资金的币种均为人民币。

|| 报告范围

时间范围:

本报告为年度报告,报告期为2020年1月1日至 2020年12月31日,部分信息超出报告期。

组织范围:

如无特别说明,本报告覆盖光大证券总部、各分公司、各营业部及各子公司。部分信息涉及中国光大集团股份公司(简称“光大集团”)。

|| 编写依据

- ◆ 国务院国有资产监督管理委员会《关于中央企业履行社会责任的指导意见》
- ◆ 上海证券交易所(简称“上交所”)《关于加强上市公司社会责任承担工作暨发布〈上海证券交易所上市公司环境信息披露指引〉的通知》《上市公司内部控制指引》
- ◆ 香港联合交易所有限公司(简称“联交所”)《香港联合交易所有限公司证券上市规则》附录二十七之《环境、社会及管治报告指引》
- ◆ 全球报告倡议组织(GRI)可持续发展报告标准

|| 确认及批准

本报告经董事会确认后,于 2021年3月25日获董事会审批通过。

|| 报告语言

本报告提供简体中文版、繁体中文版和英文版供读者参阅。

|| 报告原则

- ◆ 重要性:本报告基于利益相关方研究,资料分析等工作,识别出影响本公司可持续发展的重要社会责任议题并回应,详见本报告P14。
- ◆ 量化原则:本报告已经披露本公司社会责任量化关键绩效,详见本报告P03、P06、P17、P22、P31。
- ◆ 一致性原则:本报告对不同报告期所使用的指标尽量保持一致,如果关键绩效指标发生变化,对发生变化的指标进行解释说明。
- ◆ 平衡原则:本报告内容反映客观事实,同时披露正面及负面性指标。

|| 报告获取方式

报告电子版可在光大证券(<http://www.ebscn.com>)、上海证券交易所(<http://www.sse.com.cn>)、香港联合交易所(<https://www.hkex.com>)、巨潮资讯网(www.cninfo.com.cn)下载。

|| 获取及回应本报告

我们十分重视利益相关方的意见,并欢迎读者通过以下联络方式与我们联系。您的意见将协助我们进一步完善本报告以及提升光大证券整体的社会责任表现。

联系邮箱: ebs@ebscn.com

联系地址:上海市静安区新闻路 1508 号

联系电话: (8621) 2216 9999

传真: (8621) 2216 9964

报告期内, 公司实现

总资产
2,287 亿元营业收入
159 亿元实现归属于上市公司股东的净利润
23 亿元

关于我们

光大证券股份有限公司成立于1996年, 总部位于上海, 是中国证监会(简称“证监会”)批准的首批三家创新试点证券公司之一, 也是世界500强企业——中国光大集团股份公司(简称“光大集团”)的核心金融服务平台。公司在上海证券交易所及香港联合交易所主板上市, 是一家A+H股上市券商。

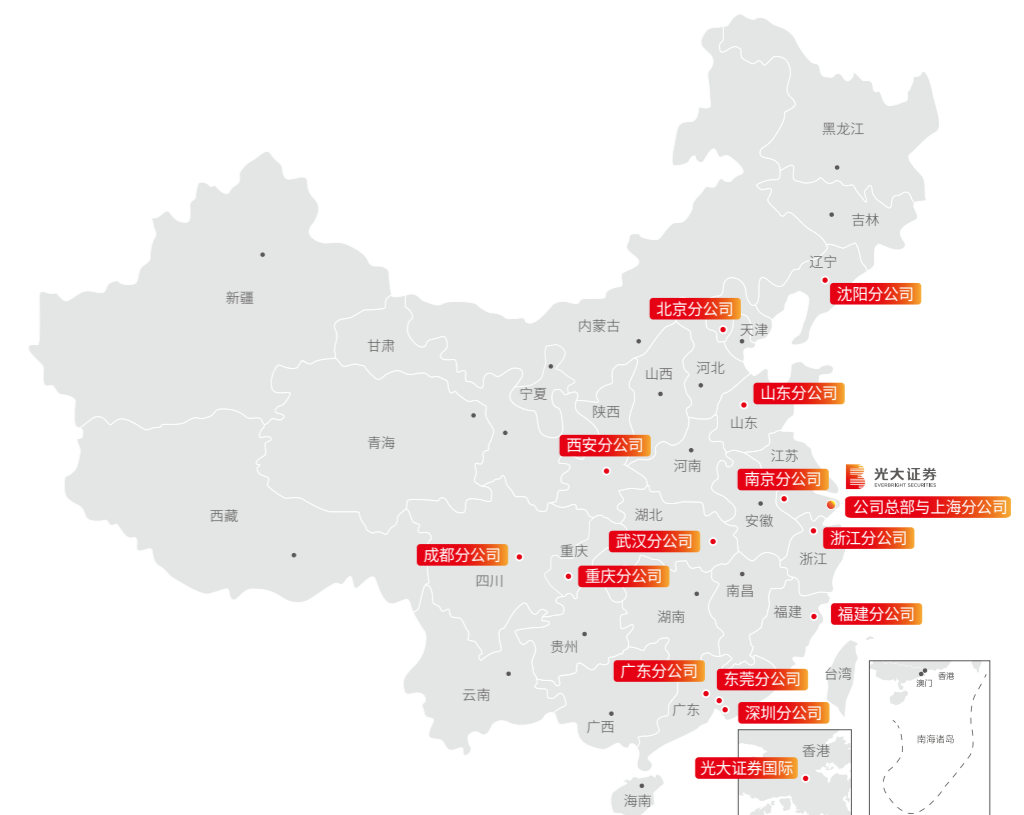
- ◆ 目前拥有一级全资及控股子公司**7**家、分公司共计**14**家, 营业部共计**254**家
- ◆ 2020年度总营收达**158.67**亿元, 被证监会评为**AA**级证券公司
- ◆ 业务遍布在全国**30**个省、自治区、直辖市的**126**个城市

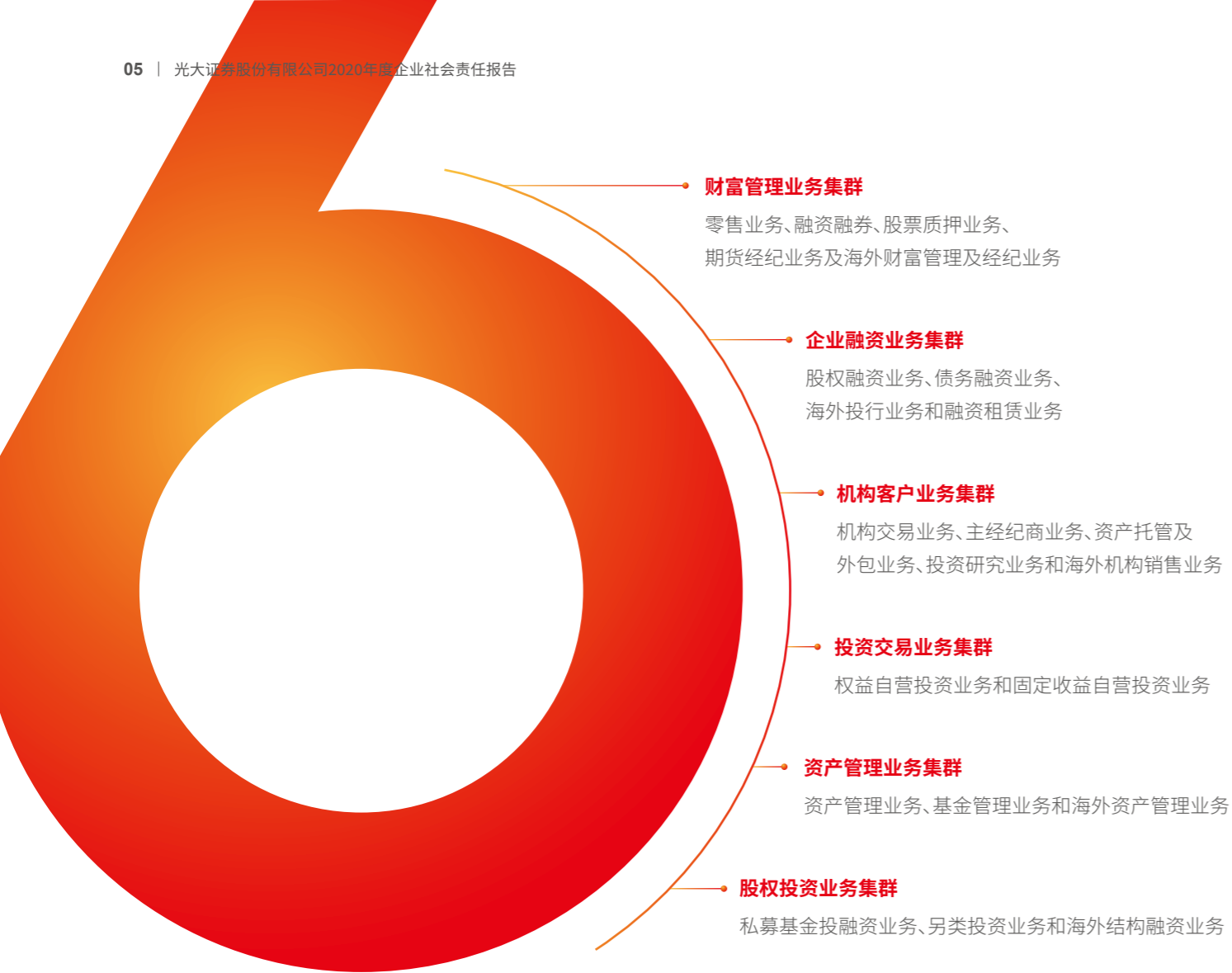
公司概况

中文名称	光大证券股份有限公司
外文名称	Everbright Securities Company Limited
主要业务及经营模式	财富管理业务集群、企业融资业务集群、机构客户业务集群、投资交易业务集群、资产管理业务集群、股权投资业务集群
A股证券代码	601788
H股证券代码	06178

业务布局

业务遍及中国内地、香港特别行政区、澳门特别行政区等国家和地区, 海外业务受到香港证券及期货事务监察委员会和全球各地法律机构的监管, 并严格执行母公司光大集团制定的内部管理办法与要求。





稳健治理

2020年是光大证券新战略全面实施的第一年，公司秉承“红色基因，绿色发展”的责任理念，在“四梁八柱”文化体系的基础上，坚定不移地推进“市场化、专业化、集约化”改革，在回归业务本源，谋求更高质量发展同时继续依据管理新规，深入夯实合规管理根基，持续完善合规管理各项机制，致力于打造“价值领先、特色鲜明”的一流投行，为股东、客户、员工和社会创造价值。

- ◆ 员工参与合规文化学习达**70,000**人次
- ◆ 微信公众号“光证普法”发布**245**期原创内容
- ◆ 防范非法证券宣传月信息覆盖**160**万余人

社会认可

所获表彰或荣誉称号	授予单位
发行抗疫特别国债承销贡献	中华人民共和国财政部
2020年度地方政府债券优秀承销商	上海证券交易所
优秀利率债承销机构	深圳证券交易所
港股通投教先进单位	香港联合交易所有限公司
2020年度地方债非银类承销商杰出贡献机构奖	中央国债登记结算有限责任公司
全国金融先锋号	中国金融工会
全国金融系统文化建设先进单位	中国金融思想政治工作研究会
“中华慈善奖”上海市提名奖	上海市民政局
2020证券公司社会责任奖	中国证券报
中国证券业协会2020年“全面深化资本市场改革，推动证券业高质量创新发展”重点课题研究优秀课题	中国证券业协会
2020中国优秀扶贫期货公司君鼎奖	证券时报
全国金融系统劳模和工匠人才创新工作室	中国金融工会全国委员会

党建引领

深入贯彻党中央“六稳”“六保”工作要求，引导各级党组织更主动地想问题、作决策、办事情。开展“把党建建设得更加坚强有力”专题学习教育，领导班子结合落实党建“六个一”要求，通过讲授微党课、班子坚持周学习制度、组织中层及以上干部参加在线学习讨论班等6项举措，发挥“关键少数”表率作用，激发广大党员先锋模范作用。

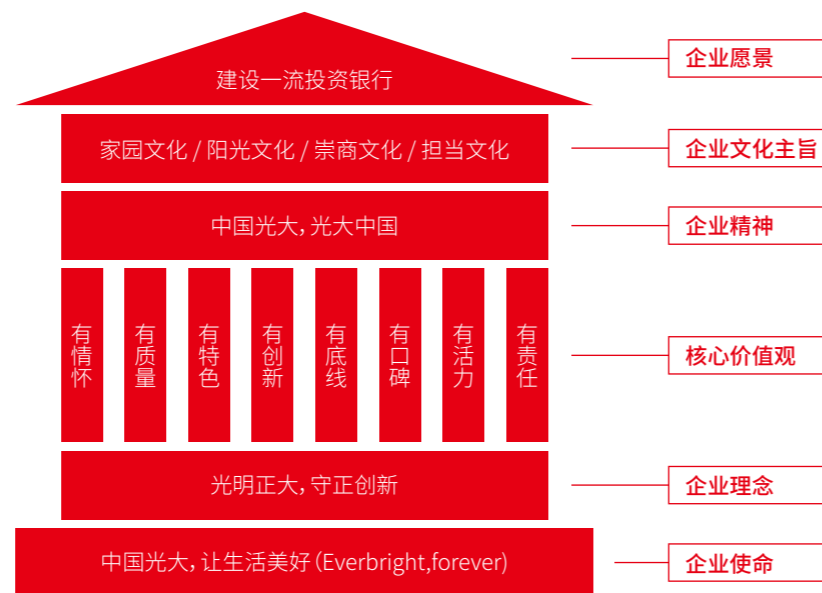
同时，统筹推进疫情防控和复工复产，实施“服务民生在行动”项目，打造“光大的证券”。通过党建引领、文化赋能，优化集约化管理和协同发展机制，做实六大业务集群，公司营业收入、净利润大幅增长，开创了客户收益与经营效益双赢的新局面。

“四梁八柱”文化建设

文化价值观是实现高质量发展的基石。公司立足于证券公司特点，结合监管部门及集团要求，将文化理念有机融入了战略目标、经营管理、合规风控、员工规范，以“一个光大”为核心、“光大新文化”为基础、“四梁八柱”文化体系为框架，凝练“焕能、铸华、守真”基本准则，构建光证特色“四梁八柱”文化价值观体系，切实把文化优势转化为竞争优势及发展优势，将其转化为日常的管理措施和员工的行动自觉，形成光证人共同践行的“行为契约”——《追光者之约》。

2020年，公司全力推进企业文化诊断项目，进一步推动文化与经营管理深度融合，将文化潜能转化为治理能力。公司荣获中国金融思想政治工作研究会颁发的2019-2020年“全国金融系统文化建设先进单位”、2020年“全国金融系统思想政治工作和文化建设优秀调研成果奖”、中国证券业协会颁发的“2020年优秀重点研究课题”等荣誉。

光大证券文化体系

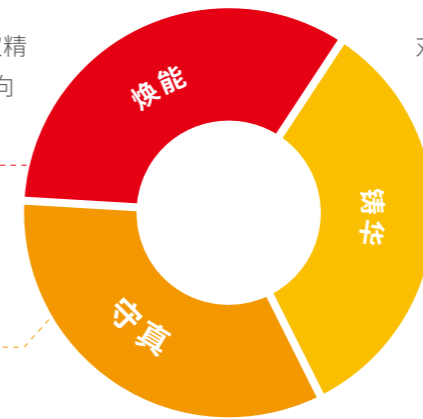


企业文化基本准则

2020年，公司确立了文化基本准则——“焕能、铸华、守真”，体现了光大文化的红色基因和人本理念，并正式对外公布新品牌标识，引导员工为国焕能、为业铸华、为党守真，将个人成长、个人奋斗统一于家国情怀和集体梦想。

在讲规矩中保持活力，以主动的进取精神，激发永争第一的创造力，坚定走向一流，扫除不思进取的萎靡之风

保持真纯、质朴、简单，涵养高尚的职业操守，严防底线失守、道德失范



对专业充满挚爱与不停歇的追求，勤奋钻研，持续精进，铸造杰出的专业才华，不安于现状、墨守成规

行为契约——《追光者之约》

- 带着攀登高山的渴望，共同打造一流投行
- 所有的挑战都是机遇，所有的成就来自于担当
- 始终创业，勇于面对开放的竞技场
- 协作是每个职业经理人必备的素质
- 全力以赴为客户创造最大价值和最佳体验
- 每天进步一点点，哪怕只有1%
- 创造性的思维让我们充满朝气和活力
- 专业精进和匠人之心是走向卓越的前提
- 务实高效，避免简单的事情复杂化
- 对自己负责、对公司负责、对社会负责，保持高尚的职业操守

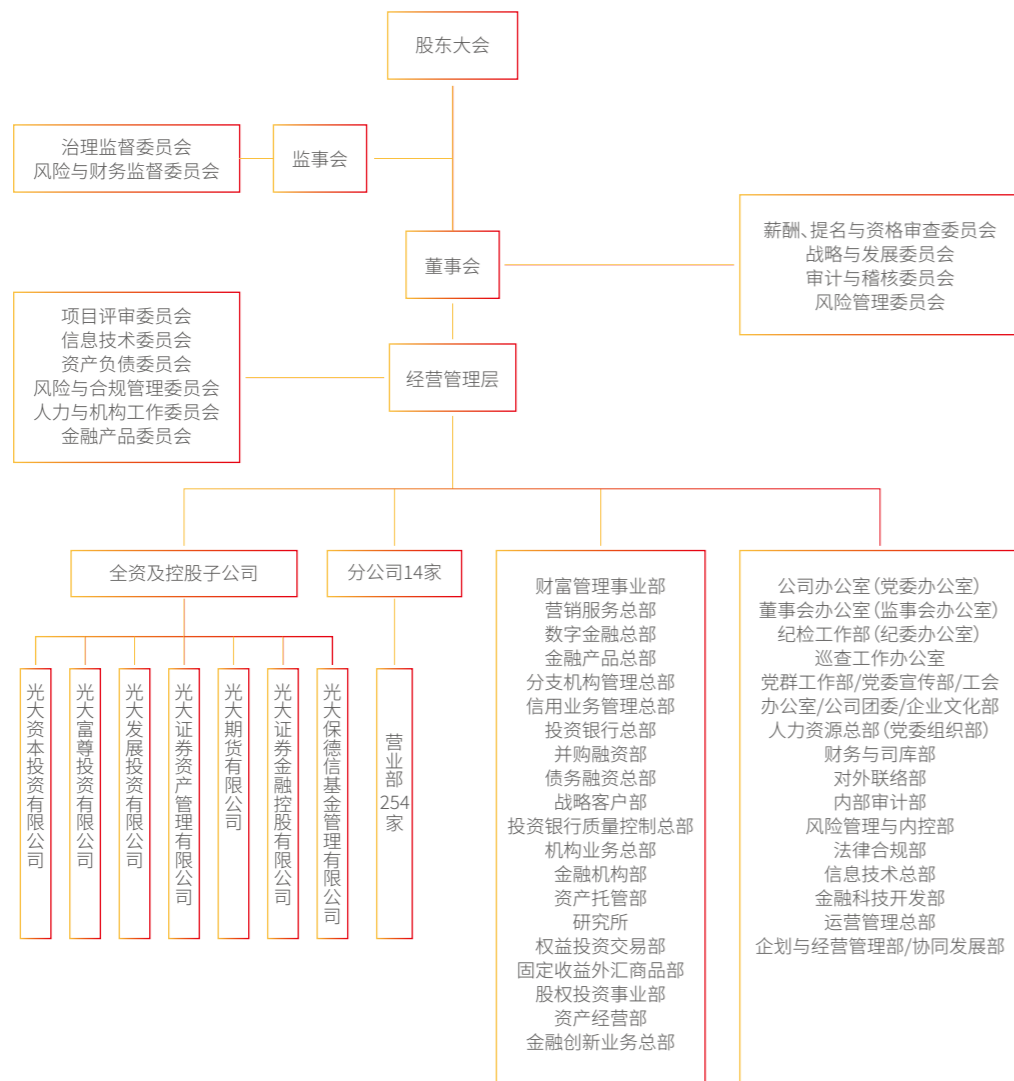


公司治理

三会一层

严格遵守境内外上市公司法律、法规要求。建立由股东大会、董事会、监事会和经营管理层组成的公司治理架构，形成权力机构、决策机构、监督机构和执行机构独立运作、相互制衡的机制。持续优化《公司章程》，重视多元化和包容性议题。根据香港联交所要求，董事会制定董事会多元化政策，选择董事人选时将从包括但不限于性别、年龄、文化和教育背景、种族、行业经验、技术及专业技能及/或资格、知识、服务期限长短等元素考虑。报告期内，在监事会、高级管理层均有女性成员任职。

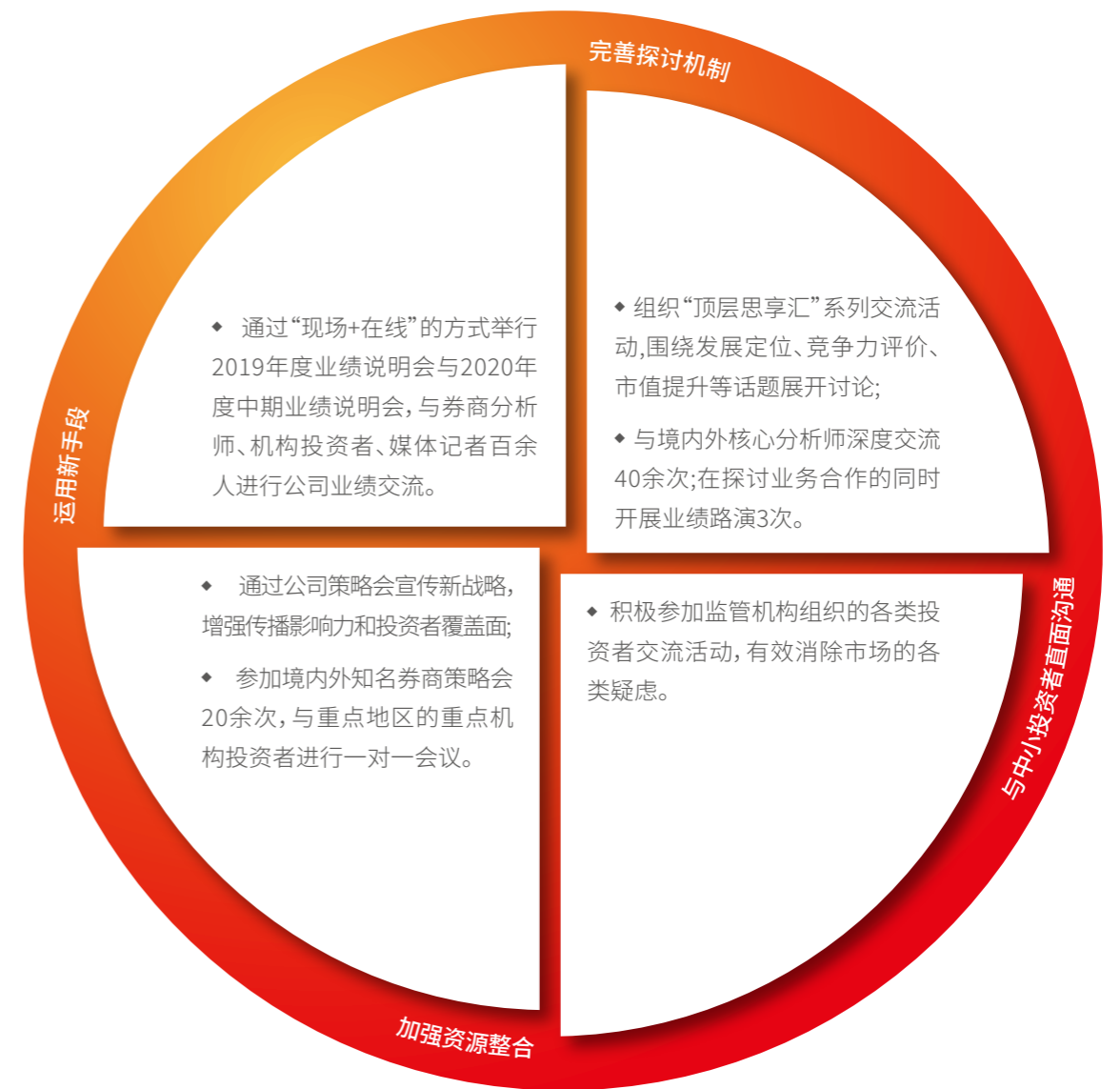
光大证券组织架构图



关注投资者沟通与股东回报

公司重视与投资者的沟通并持续关注股东的回报，坚信与投资者的良好沟通是增强股东信心的有效手段。报告期内，通过股东大会、投资者热线、邮件、上证E互动等方式，回复投资者各类问题400余次，此外与H股基石股东举行沟通会议6场，向股东全面介绍公司战略、发展改革、经营业绩等情况，坚定股东信心。同时，公司关注股东回报，遵守《公司法》等相关法律法规和行政规章的规定，建立科学、持续、稳定的股东回报机制，切实保障股东合法权益。

2020年，通过多项举措丰富管理层与投资者的沟通方式，保障在疫情期间与投资者进行高质高质量的沟通。



制定并遵守内部《信息披露事务管理制度》《内幕信息知情人登记制度》等规章制度，真实、准确、完整、及时、公平地披露各项信息，切实保护中小股东权益，保证其充分的知情权。2020年，共在上交所网站披露119个临时公告，4个定期报告及其他非公告上网文件，所有披露内容准确，披露流程规范。

合规信披 依法纳税

依法纳税是企业履行社会责任、回馈社会的基本要求。公司积极秉承为社会奉献价值的理念，努力创造良好的社会效益，力求与社会共同发展和进步，始终如实申报税额，及时缴纳各项税款。

社会责任管理

公司致力于打造“光大的证券”，在支持经济发展、抗击疫情、精准扶贫、员工发展及绿色运营方面不断优化管理，积极与各利益相关方沟通。认真做好企业公民，赢得社会尊重，实现经济、社会及环境的可持续发展。

社会责任治理架构

按照《香港联合交易所有限公司证券上市规则》附录二十七之《环境、社会及管治报告指引》的要求，建立起环境、社会及管治 (ESG) 治理架构。

董事会

- ◆ 评估及厘定公司有关 ESG 的风险
- ◆ 确保设立合适及有效的 ESG 监控系统
- ◆ 审批 ESG 相关政策及企业社会责任报告

ESG 工作管理小组

- ◆ 执行 ESG 风险管理及内部监控
- ◆ 指导 ESG 工作执行小组
- ◆ 审批 ESG 相关政策及企业社会责任报告，确认绩效指标数据的准确性

ESG 工作执行小组

- ◆ 收集 ESG 相关数据并负责报告编制工作
- ◆ 定期向公司管理层汇报，以助其评估及厘定本公司就 ESG 风险管理及内部监控系统是否合适及有效



利益相关方沟通

高度重视利益相关方沟通, 建立与股东、客户、员工、政府及监管机构、社区的常态化沟通机制。通过沟通, 深入了解各方诉求、意见和建议, 将其关注点融入运营和决策过程中, 实现社会责任与公司日常运营相结合, 驱动公司的可持续发展。

我们识别出对光大证券具有决策权或影响力、与我们关系密切的五类主要利益相关方及他们所关注的议题。



政府及监管机构

关注议题

- ◆ 合规管理
- ◆ 风险管理
- ◆ 企业文化建设

沟通与反馈

- ◆ 定期信息披露
- ◆ 强化风险管控机制, 深化风控管理
- ◆ 建设“四梁八柱”文化体系, 开展企业文化诊断项目



股东/投资者

关注议题

- ◆ 公司治理
- ◆ 业务发展
- ◆ 反腐败

沟通与反馈

- ◆ 举行年度股东大会, 若有特殊情况举行临时股东大会
- ◆ 举行投资者见面会、业绩说明会
- ◆ 开展廉洁从业培训



客户

关注议题

- ◆ 金融科技创新
- ◆ 权益保护
- ◆ 服务质量

沟通与反馈

- ◆ 优化金阳光APP及E柜通
- ◆ 举行投资者教育活动
- ◆ 开展客户满意度问卷调查



员工

关注议题

- ◆ 晋升发展
- ◆ 权益和福利
- ◆ 教育培训

沟通与反馈

- ◆ 进行员工绩效考核
- ◆ 工会开展活动
- ◆ 组织员工培训



社区

关注议题

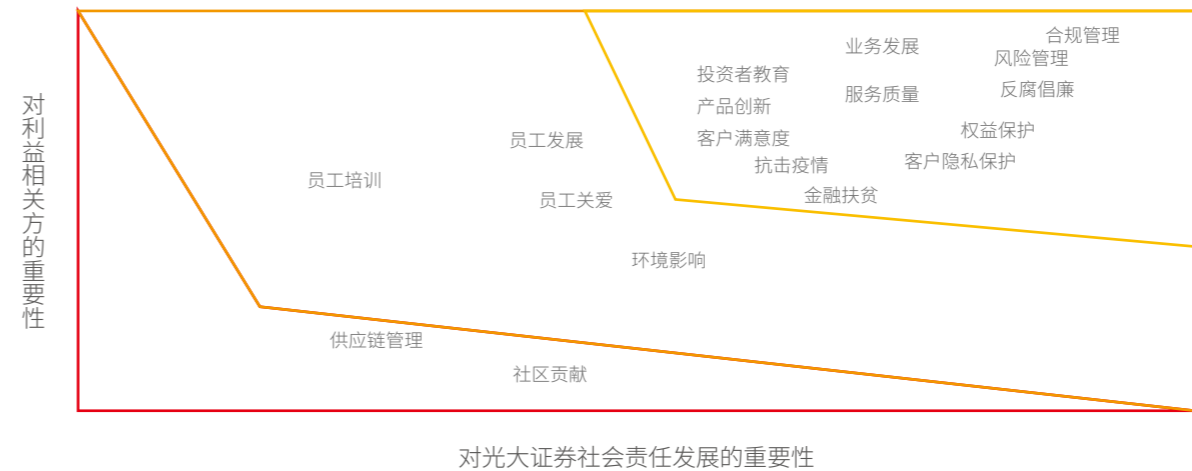
- ◆ 精准扶贫
- ◆ 抗击疫情
- ◆ 社区贡献

沟通与反馈

- ◆ 开展“证券+”扶贫项目
- ◆ 捐赠物资, 助力企业复工复产
- ◆ 举办志愿者活动

实质性分析

为更好回应利益相关方的诉求与期望, 公司定期开展重要性议题的识别工作。报告期内, 经过专家分析和评估, 结合公司发展战略及运营重点, 确定年度重要社会议题并将其作为年度社会责任报告编制重要依据之一。从对利益相关方的重要性和对公司的社会责任的重要性两个方面, 分析议题的重要性排序, 并在本报告中针对重要性议题进行重点回应。



合规风控

筑牢风险防线

优化风险管理组织架构

优化风险管理组织架构

推进风险处置化解

强化信用风险管控机制

深化风险内控管理

强化子公司垂直管控

2020年,公司将严抓风险防控基本要求嵌入公司业务流
程、风险管理、内控之中,在优化风险管理组织架构、推进
风险处置化解、强化信用风险管控机制、深化风险内控管
理、强化子公司垂直管理等方面取得积极成效。报告期内,
信用、市场、流动性等风险指标均控制在董事会风险容
忍度内。

夯实合规内控

2020年共进行合规宣导

31次

员工参与合规文化学习达

70,000人次

同时公司着重打击非法证券行为,
落实知识产权保护工作。



• 举办专题培训

围绕《民法典》《宪法》、新《证券法》展开专项培训,通过观
看视频、直播授课、开展考试等方式提升员工法律意识。

• 开展打非宣传月

以“理性投资,远离非法证券陷阱”为主题开展防范非法
证券宣传月活动,发布信息百万余条,覆盖人数逾160万。

围绕“股市黑嘴”“非法荐股”“场外配资”等专项整治重点
及政策界限进行宣传。

• 落实知识产权保护工作

制作并发布《关于组织开展公司子公司及其下设机构人
事管理及商标字号使用专项整治的通知》等相关文件。

打造正版软件及图片数据库,降低因侵权引发的声誉风险。

落实反洗钱、反腐败



疫情期间,录制课件向员工开展“阳光学院”线上廉洁从业培训
与宣导并开展考试。收集了多个廉洁案例,制作成廉洁从业系
列短片。



开创微信公众号“光证普法”和喜马拉雅专栏。每日制作并推送
原创普法宣传材料。经过近一年的打造,该普法系列公众号累
计发布245期,点击量累计逾万次。

通过完善制度、提升风险防范能
力、加强对子公司及分公司的垂直
管理、以及深化反洗钱宣导及培训
四个方面积极履行反洗钱义务。在
《中国人民银行上海分行关于2019
年度上海市证券公司反洗钱分类
评级情况的通报》中获得BB级别
评级结果,其中固有风险和管控效
率的多项指标有明显改善。



智慧光证

2020年,在国内循环为主体、国内国际双循环相互促进的发展格局下,光大证券作为创新引领者,不断提升硬实力,认真研究实体经济企业需求,为实体经济切实输血。同时,持续借助金融科技的力量为客户提供更优质、更具有价值的服务,保护好投资者特别是中小投资者的合法权益。

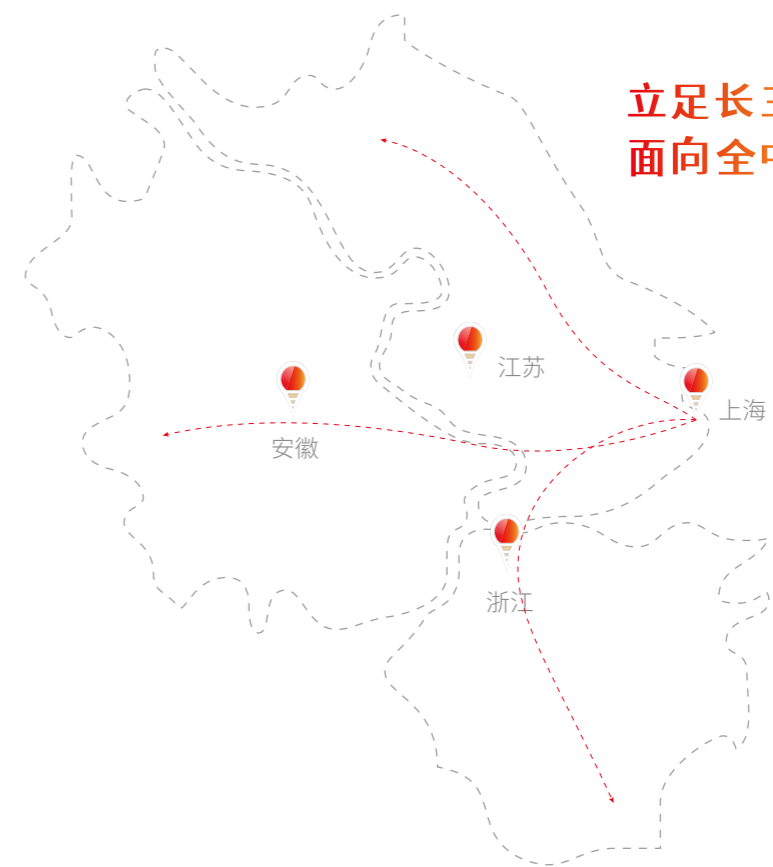
- ◆ 为企业提供固定收益类融资服务,实现融资规模**3,663.95**亿元
- ◆ 8个IPO项目支持战略新兴产业,发行规模共**63.23**亿元
- ◆ 为长三角地区多家企业客户提供融资服务,融资规模合计**504.68**亿元

协同战略,推动经济高质量发展

推动实体经济发展

2020年,光大集团的E-SBU协同发展战略进一步做优做实。公司牵头光大集团投行E-SBU建设,着力打造“三大一新”产业大投行服务体系,积极参与环保、健康、旅游E-SBU战略单元。报告期内,公司为全国28个省市自治区企业客户提供固定收益类产品承销服务,实现融资规模3,663.95亿元,切实输血实体经济。承做18个IPO项目,其中8个项目支持新一代信息技术产业、生物产业、高端装备制造产业、新材料产业等战略新兴产业,发行规模共63.23亿元。

2020年,为多家长三角企业客户提供短融、中票、公司债、资产支持证券和资产支持票据品种承销服务,融资规模合计504.68亿元。同时,在京津冀、粤港澳大湾区积极开展业务,助力金融供给侧结构改革。2020年,共中标32个省、市、自治区的地方债项目,中标额接近500亿元。



立足长三角
面向全中国

助力绿色金融

报告期内,公司大力发展绿色金融,推进绿色发展,积极满足企业的个性化绿色融资需求。



承销绿色资产支持票据

2020年6月,作为联席主承销商支持中再资源环境股份有限公司2020年度第一期绿色资产支持票据,总发行规模3亿元,入池基础资产项目每年可处理消耗旧家电量为1,590万次,减少废旧家电对生态环境的污染,同时实现废物资源化利用。

银行熊猫中票项目

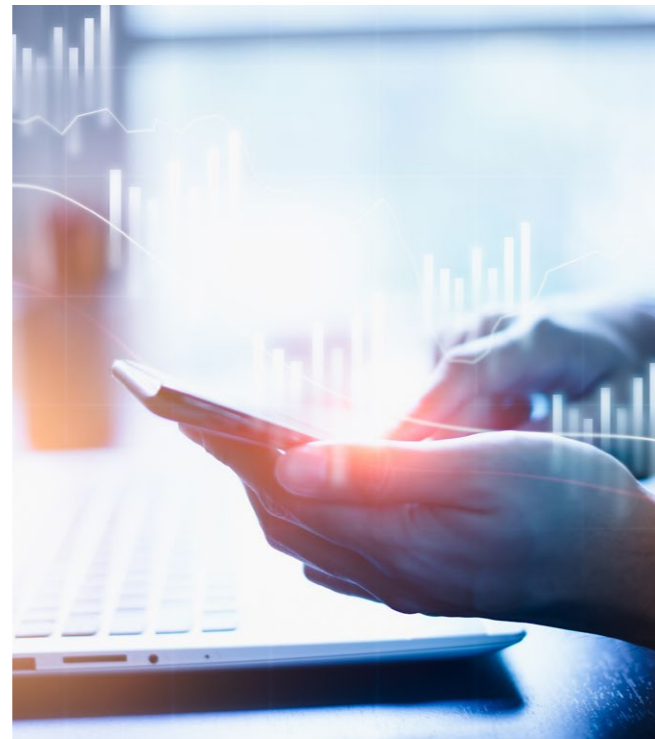
公司充分发挥在国内债券承销市场上的优势,协助光大绿色环保熊猫中票项目顺利获得银行间交易商协会注册通知书,批文额度35亿元。首期熊猫中票于2020年6月发行成功,是光大集团环保板块的首个银行熊猫中票项目。

科技赋能,提供品质服务

深化线上服务,提升客户体验

坚持以“以客户为中心”的服务理念不动摇。2020年,手机客户端金阳光APP与全流程柜面业务平台“E柜通”不断优化升级以持续提升用户体验,构建覆盖客户“投前、投中、投后”的服务体系。截至2020年12月,金阳光APP、“E柜通”多次版本升级,实现300多个业务流程新增或优化,提升用户体验。

同时,进一步将线上服务融合进普惠金融服务。与云缴费科技有限公司合作,将水电煤等便民缴费服务引入金阳光APP中,提供惠民生活服务;同时将中青旅的旅游出行服务引入金阳光APP惠民生活服务中,便利客户生活服务。



数字化创新赋能发展

公司将科技作为核心竞争力,选择契合自身实际的新兴技术融合创新路径,提升运维效率和金融服务水平,实现科技引领业务。通过推动技术与业务的深度融合,完善云计算平台、大数据平台、AI基础技术能力平台建设,更好地完善客户服务体系建设,保障消费者权益,同时更好地服务实体经济发展。



打造线上名品

推出智能盯盘、投顾小店、光证资讯、游戏化运营、智能工具等产品,以及40多项业务办理功能,优化“智投魔方”智能理财服务,充分发挥无接触服务优势,为客户提供数据化、智能化、个性化证券金融服务。



建设AI平台

智能外呼自研升级后,平均回访完成率达到或接近人工回访的完成水平,有效减少外呼岗的工作量。视频质检服务实现人脸检测,可支持视频和图像人脸检测。目前已成功应用于智能双录和单向视频开户场景,准确率可达98%以上,平均耗时压缩至200毫秒。



构建数据中台

不断优化数据基础环境、提升数据服务能力、深化数据赋能成效。数据中台的统一服务窗口——数据服务平台,提供个性数据查询服务。根据人行反洗钱、中登实名制等监管要求,制定检核规则,实现客户账户资料全面评分,精准定位账户数据质量问题。助力E账通系统完成存量客户关键资料信息填补,协助合规部门完成客户柜台间资料信息一致性检核。

借助人工智能服务,吸引更多客户使用,2020年“智投魔方”签约服务客户突破

7.2万

借助大数据技术,充分赋能精准营销服务,2020年“智投魔方”发送资讯提醒共计发送

829万条

夯实投教体系

提升客户网络安全意识是消费者权益保障工作的重要内容,也是投资者教育的前提基础。2020年,公司举办“疫情不忘初心,安全一路同行”网络安全宣传周活动及金融信息安全宣传活动,通过多场景模拟吸引投资者参与,增强网络安全意识。

2020年建成省级线下投教基地,线上投教基地正在全面建设中。作为沪上首批5家券商之一,参加上交所举办的“推动投资者教育纳入国民教育体系工程”,与上交所及对口院校上海财经大学签署了三方合作备忘录。公司“特聘讲师团”的四名讲师先后走进上海财经大学,从不同角度讲授了涵盖资本市场、证券研究、投资银行、财富管理等多领域实务知识。



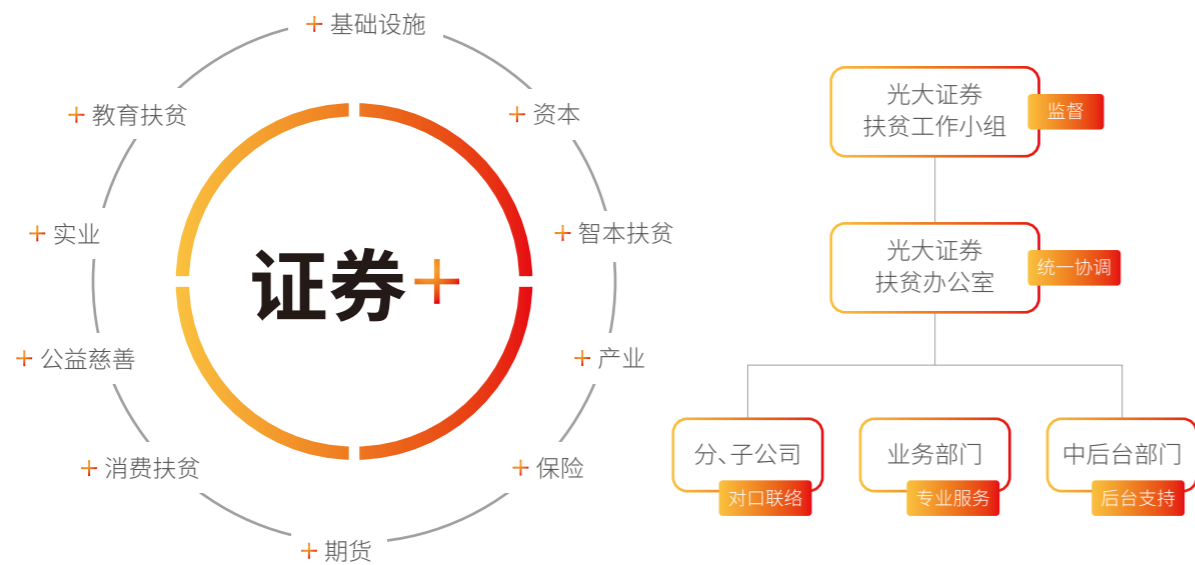
企业担当

2020年是脱贫攻坚战胜利的一年,也是我们共克时艰,抗击新冠疫情的一年。公司作为身怀红色基因的国有控股证券公司,以身作则,履行国有企业的使命职责,用金融力量温暖社会,持续创造价值。同时,光大证券积极践行“以人为本”的发展理念,尊重每一位员工的个性与贡献,努力将员工的智慧和忠诚转化为生产力,实现企业和员工的共同发展。

- ◆ 结对帮扶的**5**个国家级贫困县全部实现脱贫摘帽
- ◆ 推进**9**个防控疫情债券项目,实际承销额达**28.54**亿元
- ◆ 设立新型冠状病毒感染肺炎防控工作专项资金**1,000**万元

健全长效机制, 走活扶贫“一盘棋”

深入贯彻习近平总书记在决战决胜脱贫攻坚座谈会上的重要讲话精神, 认真落实“一司一县”、“一县一企”帮扶倡议, 发挥公司自身优势和金融属性, 积极有序推进各类对口帮扶工作, 截至2020年11月16日, 公司结对帮扶的湖南新田县、宁夏西吉县和江西万安县、兴国县、寻乌县5个国家级贫困县全部实现脱贫摘帽。



通过多年深耕贫困地区, 摸索出“一二三四五”扶贫工作法, 以金融扶贫为基础, 重点聚焦“证券+产业”、“证券+消费”、“证券+资本”、“证券+健康”、“证券+教育”、“证券+党建”等方面, 不断发扬完善“证券+”精准扶贫创新模式。



“一二三四五”扶贫工作法



公司召开2020年脱贫攻坚专题推进会



公司党委书记、董事长闫峻赴结对帮扶的新田县进行扶贫调研



公司党委副书记、监事长、扶贫工作领导小组副组长刘济平赴江西兴国县调研精准扶贫工作



公司总裁刘秋明出席2020年静安区东西部扶贫协作和对口支援工作推进会

2016-2020年帮扶成果

光大证券累计投入
7,250 余万元

帮助贫困地区企业融资金额近
30 亿元

连续三年帮助帮扶地区师生购买重大疾病保险
40 万人

总保额近
330 亿元

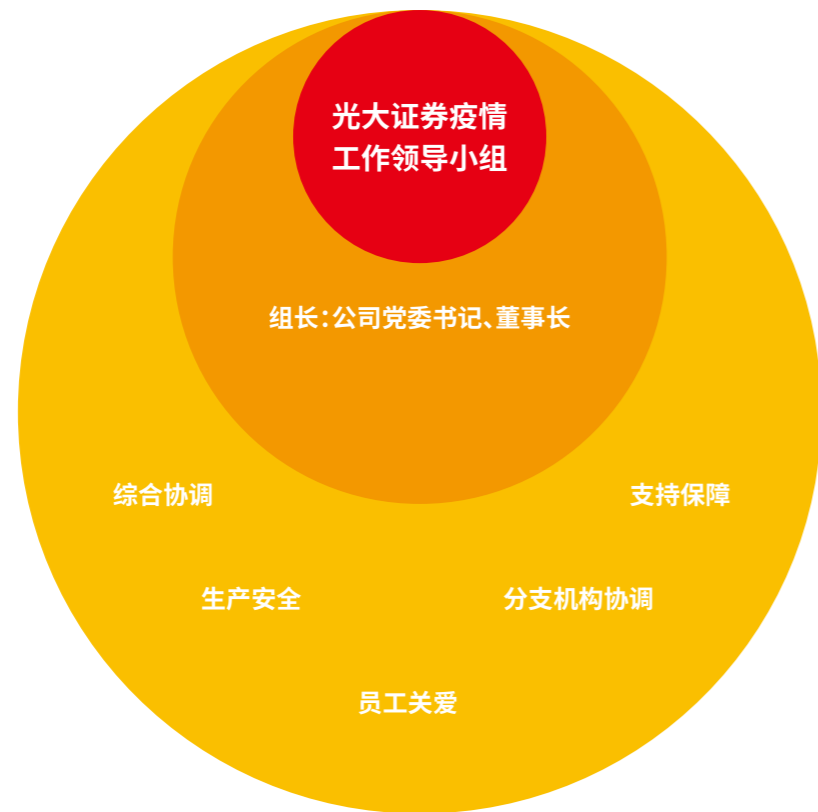
帮扶建档立卡群众
4.9 万人

2016年以来, 光大证券累计投入7250余万元用于扶贫及各类公益项目; 帮助贫困地区企业融资金额近30亿元; 连续三年帮助帮扶地区近40万师生购买重大疾病保险, 总保额近330亿元; 帮扶建档立卡群众4.9万人, 实现脱贫超万人。因在扶贫公益等方面充分体现央企担当, 公司2020年以来获得上海市民政局颁发的第十一届“中华慈善奖”上海市提名奖、中国金融工会授予的“2019年度全国金融先锋号”等多项荣誉。

在公司结对帮扶的贫困县脱贫“摘帽”之后, 公司下一步将继续以习近平新时代中国特色社会主义思想为指导, 贯彻中央“四个不摘”政策, 建立健全防止返贫长效机制, 深入研究接续推进全面脱贫与乡村振兴有效衔接, 坚持“用真心、付真情、出真力”, 帮助贫困县巩固脱贫成果, 走好乡村振兴之路。

共克时艰，抗疫行动显温暖

2020年1月，公司党委成立应对疫情工作领导小组，紧急启动应急预案，通过强化疫情防控组织保障，全力守稳员工、客户和生产三大安全防线。设立新型冠状病毒感染肺炎防控工作专项资金1,000万元，明确防控专用资金使用管理要求使资金合规合理有效使用。2020年1月至2月，先后向湖北疫情地区捐款，共计超过750万元，与湖北地区同胞共克时艰。



社会关爱

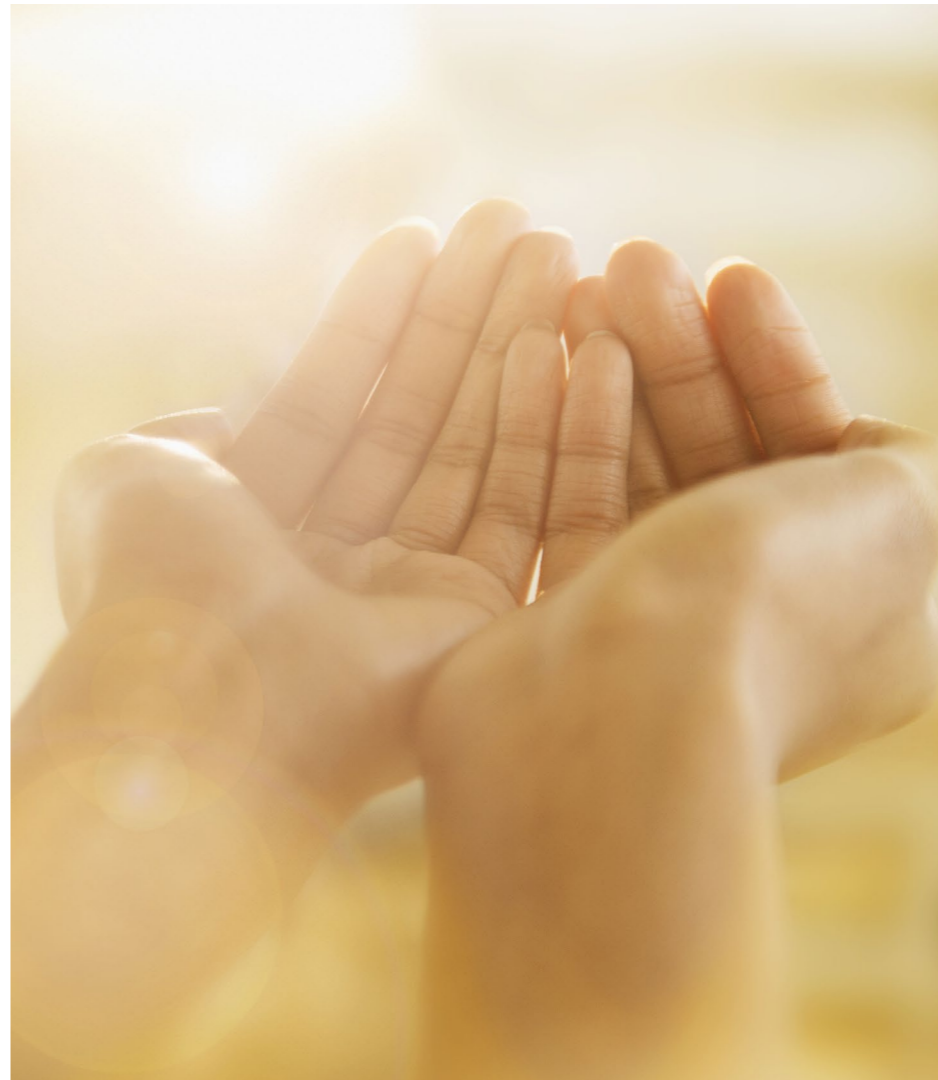
开展“光荣绽放，大爱无疆”无偿献血活动

自疫情发生以来，抗击疫情临床用血量巨大。公司组织开展无偿献血活动，共有77名志愿者参与，完成115个无偿献血指标，献血23,000毫升。



光证员工心系武汉

疫情期间，开展“中国力量”公益广告宣传，组织拍摄《武汉加油》宣传视频，该视频转发量达1.4万人次。推出员工原创书画诗词“书情画意”“诗诵战役”等系列，汇集全国各地员工的祝福和心意，为湖北地区同胞加油助威。



员工安全

第一时间购买防疫物资，确保员工安全。向兄弟企业中青旅耀悦(北京)旅游有限公司采购防疫物资，为6,410名员工采购合计价值128.2万元的物资。

客户安全

引导客户选择电子渠道；推进大数据精准营销平台运营赋能；金阳光APP增加“疫情专区”，提供7项免费疫情服务，如24小时在线义诊、患者行程查询等服务。

生产安全

推进9个防控债券项目，总发行额合计90.64亿元，实际承销额达28.54亿元，资金用于防控战略物资生产、防疫物资购买、补充疫情防控流动资金等。优先支持湖北地区企业投行业务申报审批。

子公司光大期货“保险+期货”支持疫区灾后重建

公司全资子公司光大期货积极参与“保险+期货”8个试点项目，项目总保费超4,000万元，覆盖农户近8万户，惠及建档立卡贫困户近2万户。疫情爆发后，光大期货为湖北省某大型生猪养殖企业提供帮助，该项目承保数量为猪饲料50,000吨，涉及生猪13万余头。项目最终赔付156万元，有效缓解了猪饲料成本上涨给该企业带来的压力，切实助力疫区灾后重建。





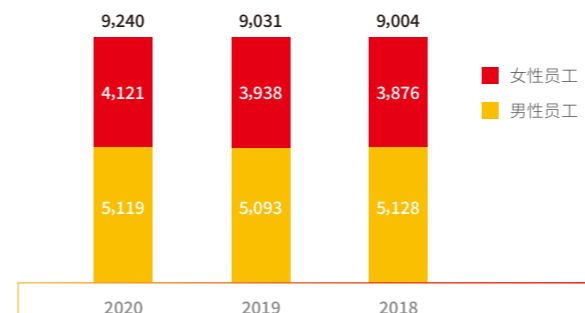
携手员工，共创未来

提供优质发展平台

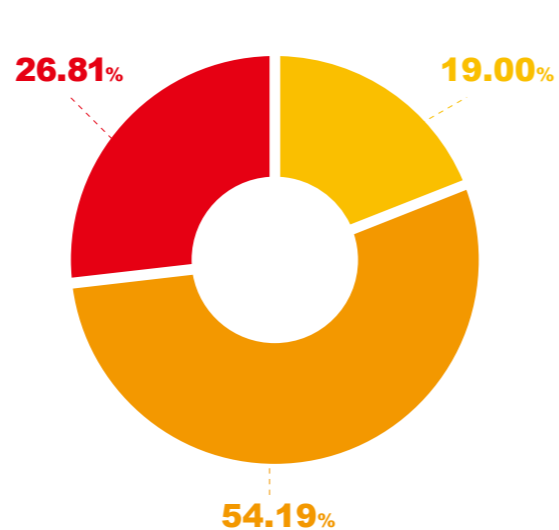
雇佣政策

公司严格遵守相关法律法规，并坚持公平平等的就业观念，杜绝任何基于种族、性别、宗教、年龄、社会出身及其他因素的歧视。制定一系列招聘管理、薪酬福利等内部政策，切实保障员工的合法权益。报告期内，实施雇员身份验证核实程序，增加入职流程背景调查环节。禁止雇佣童工、强迫劳动、限制员工自由等一切非法用工行为。报告期内，概无聘用童工或强制劳工事件。

截至2020年12月31日，公司在职工总数为9,240人，员工各类型分类情况如图所示

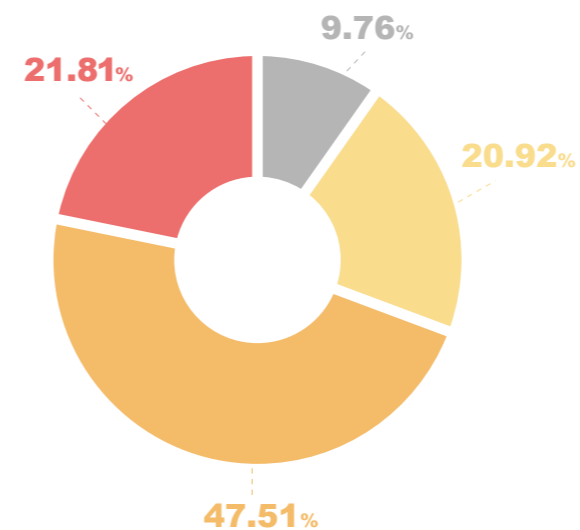


2020年光大证券员工结构



硕士研究生及以上学历 **2,477**人
 大学本科学历 **5,007**人
 其他学历 **1,756**人

2020年度按学历划分员工概况



20-30岁 **2,015**人
 30-40岁 **4,390**人
 40-50岁 **1,933**人
 50岁及以上 **902**人

2020年度按年龄划分员工概况

人才发展

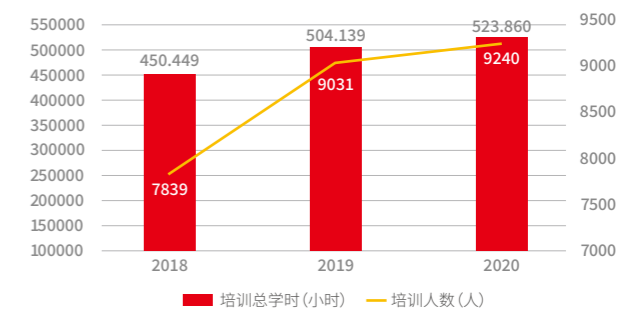
延续“聚天下英才而用之”的传统，积极营造举贤荐能的文化氛围。报告期内，人才招聘符合《光大证券股份有限公司员工招聘管理办法》，满足公司持续发展对各类人才的需求。通过打造“招贤馆”，致力于完善人才梯队建设，提升人力资源配置效率。首次大范围开放所有部门的班子管理岗位，最大限度打破竞聘岗位限制，面向公司内部“80后”有为青年公开选拔，启用一大批有能力和有干劲的青年干部，为公司创新发展输入新鲜血液。

员工培训

开展员工培训是深入贯彻公司文化价值观的重要途径，公司以锻造坚强有力的一流投行队伍为目标，不断完善和优化分层分类的教育培训体系，加强干部培训，组织新员工、业务主题、创新训练营等各类培训，优化学习平台建设，全面提升广大干部员工专业素养。

截至2020年12月末，公司员工培训情况如下

组织培训共计**1,115**场，覆盖率**100%**
 覆盖员工人次达**458,871**次
 培训总学时**523,860**学时，较2019年提升**4%**
 员工完成受训平均学时达**57.32**小时，
 较2019年提升**2.3%**



光大证券持续加大员工培训投入

构造健康和谐环境

健康与安全

公司重视员工的身体、心理健康与安全,严格遵守相关法律法规,为员工提供健康福利保险,致力打造健康安全的工作环境。发布《致全体员工的倡议书》,排摸汇总员工健康状况,在企业微信端推出“心理防疫”专栏,为全员投保重疾、意外、住院、门急诊等医疗保险和疫情防控专项险,开设在线防疫知识讲座。



关爱活动

公司鼓励员工积极参与各类员工活动。报告期内,公司继续举办体育节、文化节,组织开展丰富多彩的文体活动,增强团队凝聚力,推动企业文化建设。在新冠肺炎疫情爆发期间,为部分返沪员工开启绿色通道,提供短期临时性过渡住房,切实解决员工实际困难。

光证青年公寓

通过“政府让一点、企业补贴一点、员工出一点”的方式,启动青年公寓项目,解决扎根上海的后顾之忧。公寓入住率不断提高,截至报告期末,累计入住324人次,减轻在沪青年员工步入工作阶段初期的经济压力。



绿色运营,克俭低碳助力可持续发展

反对浪费

加大员工餐厅精细化管理,开展“珍惜粮食,反对浪费”的行动,上线“智慧餐饮”系统,从源头上避免餐饮浪费,切实履行社会责任。活动开展后,餐余垃圾较之前下降45%。

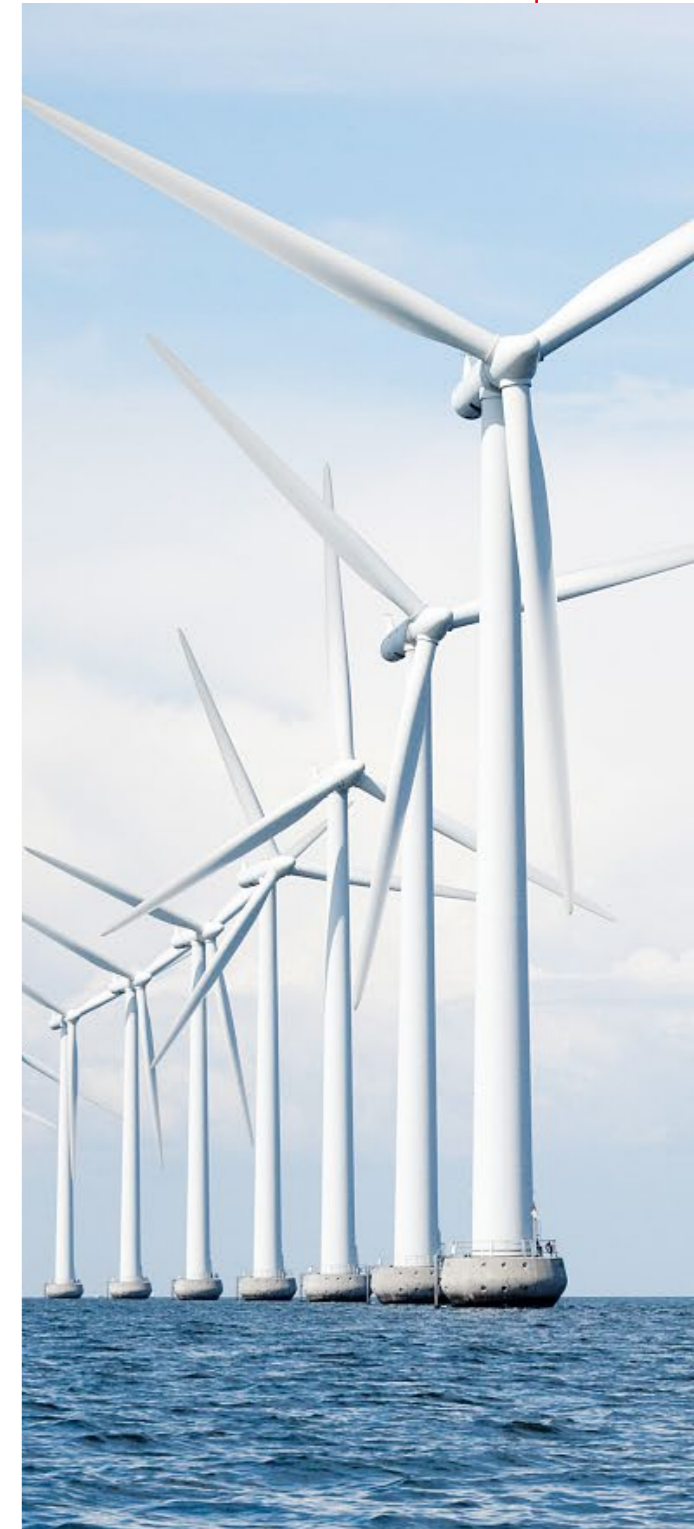


责任采购

在采购过程中,考量供应商的环境及社会责任,如供应商产品是否绿色环保等,促进供应商提高其环境及社会责任的表现。在采购流程中取消冗余纸质审批,减少采购节点,提升采购效率。

节能减排

积极响应上海市垃圾分类工作的号召,在总部大楼各个楼层均设置分类垃圾箱,实现四类垃圾分类的全覆盖。同时,优化车辆管理制度,增强车辆使用效率,一定程度上实现节能减排。



环境绩效表

资源使用	2018		2019		2020	
	总量	密度	总量	密度	总量	密度
电	25203722千瓦时	2799.17千瓦时/人	28035385千瓦时	3200.75千瓦时/人	26201022千瓦时	2835.61千瓦时/人
水	206764吨	22.96吨/人	118549吨	13.53吨/人	74540吨	8.07吨/人
汽油	289382升	32.14升/人	351463升	40.13升/人	458187升	49.59升/人
柴油	543升	0.06升/人	435.19升	0.05升/人	0升	0.00升/人
纸张	123吨	0.01吨/人	148吨	0.02吨/人	136吨	0.01吨/人

废弃物						
办公垃圾	608吨	0.07吨/人	451吨	0.05吨/人	246吨	0.03吨/人
废弃墨盒	3007支	0.33支/人	2620支	0.30支/人	1706支	0.18支/人
碳粉	-	-	-	-	540kg	0.06kg/人
废弃硒鼓	2507个	0.28个/人	2693个	0.31个/人	3250个	0.35个/人
废弃荧光灯管	4084支	0.45支/人	6797支	0.78支/人	2057支	0.22支/人
报废电脑及5,000元以上报废固定资产	2852台	0.32台/人	2587台	0.30台/人	6634台	0.72台/人

能源消耗及温室气体排放						
直接能源总耗量	2499840千瓦时	277.64千瓦时/人	3033925千瓦时	346.38千瓦时/人	3977411千瓦时	430.46千瓦时/人
间接能源总耗量	25203722千瓦时	2799.17千瓦时/人	28035384千瓦时	3200.75千瓦时/人	26201022千瓦时	2835.61千瓦时/人
温室气体排放范畴一	635吨	0.07吨/人	771吨	0.09吨/人	995吨	0.11吨/人
温室气体排放范畴二	17157吨	1.91吨/人	19115吨	2.18吨/人	22090吨	2.39吨/人
温室气体排放总量	17792吨	1.98吨/人	19886.20吨	2.27吨/人	23085吨	2.50吨/人

注：碳粉数据自2020年起收集记录，故不包含2019年与2018年数据。

附录

ESG指标索引

范畴A 环境		
A1 排放物	指标描述	索引位置
	A1.1 排放物种类及相关排放数据	绿色运营, 克俭低碳助力可持续发展
	A1.2 直接(范围1)及间接能源(范围2)温室气体总排放量(以吨计算)及(如适用)密度(如以每产量单位、每项设施计算)	绿色运营, 克俭低碳助力可持续发展
	A1.3 所产生有害废弃物总量(以吨计算)及(如适用)密度(如以每产量单位、每项设施计算)	绿色运营, 克俭低碳助力可持续发展
	A1.4 所产生无害废弃物总量(以吨计算)及(如适用)密度(如以每产量单位、每项设施计算)	绿色运营, 克俭低碳助力可持续发展
	A1.5 描述所订立的排放量目标及为达到这些目标所采取的步骤	绿色运营, 克俭低碳助力可持续发展
A1.6 描述处理有害及无害废弃物的方法, 及描述所订立的减废目标及为达到这些目标所采取的步骤	绿色运营, 克俭低碳助力可持续发展	
A2 资源使用	指标描述	索引位置
	A2.1 按类型划分的直接及/或间接能源(如电、气或油)总耗量(以千个千瓦时计算)及密度(如以每产量单位、每项设施计算)	绿色运营, 克俭低碳助力可持续发展
	A2.2 总耗水量及密度(如以每产量单位、每项设施计算)	绿色运营, 克俭低碳助力可持续发展
	A2.3 描述能源使用效益所订立的目标以及为达到这些目标所采取的步骤	绿色运营, 克俭低碳助力可持续发展
	A2.4 描述求取适用水源上可有任何问题, 以及用水效益, 并描述所订立的目标以及为达到这些目标所采取的步骤	本公司业务运营未涉及较为显著的水资源使用, 并且该项议题利益相关方那个并未表达过关注, 因此未对此项指标进行披露
A2.5 制成品所用包装材料的总量(以吨计算)及(如适用)每生产单位占量	由于业务性质, 不适用	
A3环境及天然资源	指标描述	索引位置
	A3.1 描述业务活动对环境及天然资源的重大影响及已采取管理有关影响的行动	由于业务性质, 不适用
A4 气候变化	指标描述	索引位置
	识别及应对已经及可能会对发行人产生影响的重大气候相关事项的政策	本公司计划未来进行披露
A4.1 描述已经或可能对发行人产生影响到重大气候相关事项, 以及应对的行动	本公司计划未来进行披露	

范畴B 社会		
	指标描述	索引位置
B1 雇佣	一般披露 B1.1按性别、雇佣类型(如全职或兼职)、年龄组别及地区划分的雇员总数。	提供优质发展平台
	B1.2按年龄性别、组别及地区划分的雇员流失比率	本公司计划未来进行披露
B2 健康与安全	指标描述	索引位置
	B2.1过去三年(包括汇报年度)每年因工亡故的人数及比率	报告期内未发生因工死亡案件
	B2.2因工伤损失工作日数	本公司计划未来进行披露
	B2.3描述所采纳的职业健康与安全措施,以及相关执行及监察方法	构建健康和谐环境
B3 发展与培训	指标描述	索引位置
	B3.1按性别及雇员类别(如高级管理层、中级管理层)划分的受训雇员百分比	提供优质发展平台
	B3.2按性别及雇员类别划分,每名雇员完成受训的平均时数	提供优质发展平台
B4 劳工准则	指标描述	索引位置
	B4.1描述检讨招聘惯例的措施以避免童工及强制劳工	提供优质发展平台
	B4.2描述在发现违规情况时消除有关情况所采取的步骤	提供优质发展平台
B5 供应链管理	指标描述	索引位置
	B5.1按地区划分的供货商数目	本公司计划未来进行披露
	B5.2描述有关聘用供货商的惯例,向其执行有关惯例的供货商数目,以及相关执行及监察方法	绿色运营,克俭低碳助力可持续发展
	B5.3描述有关识别供应链每个环节的环境及社会风险的惯例,以及相关执行及监察方法	本公司计划未来进行披露
	B5.4描述在拣选供应商时促使多用环保产品及服务的惯例,以及相关执行及监察方法	绿色运营,克俭低碳助力可持续发展
B6 产品责任	指标描述	索引位置
	B6.1已售或已运送产品总数中因安全健康理由而须回收的百分比	由于业务性质,不适用
	B6.2接获关于产品及服务的投诉数目以及应对方法	夯实投教体系
	B6.3描述与维护及保障知识产权有关的惯例	夯实内控合规
	B6.4描述质量检定过程及产品回收程序	由于业务性质,不适用
	B6.5描述消费者资料保障及隐私政策,以及相关执行及监察方法	深化线上服务,提升客户体验
B7 反贪污	指标描述	索引位置
	B7.1于汇报期内对发行人或其雇员提出并已审结的贪污诉讼案件的数目及诉讼结果	本公司计划未来进行披露
	B7.2描述防范措施及举报程序,以及相关执行及监察方法	落实反洗钱与反腐败
	B7.3描述向董事及员工提供的反贪污培训	落实反洗钱与反腐败
B8 社区投资	指标描述	索引位置
	B8.1专注贡献范畴(如教育、环境事宜、劳工需求、健康、文化、体育)	健全长效机制,走活扶贫“一盘棋” 共克时艰,抗疫行动显温暖 助力绿色金融
	B8.2在专注范畴所动用资源(如金钱或时间)	共克时艰,抗疫行动显温暖 助力绿色金融

意见反馈表

感谢您阅读《光大证券股份有限公司2020年度企业社会责任报告》,为提升公司的ESG管理,我们期望您通过填写反馈表,向我们提出宝贵的意见及建议,并选择以下任意方式将评价反馈给我们。

联系邮箱: ebs@ebscn.com

联系地址: 上海市静安区新闻路 1508 号

联系电话: (8621) 2216 9999

1. 您属于以下哪类利益相关方:

政府 监管机构 股东 客户 员工 合作伙伴 其他

2. 您对本报告的总体评价:

不好 一般 较好 很好

3. 您对光大证券在经济方面履行社会责任的评价:

不好 一般 较好 很好

4. 您对光大证券在环境方面履行社会责任的评价:

不好 一般 较好 很好

5. 您对光大证券在社会方面履行社会责任的评价:

不好 一般 较好 很好

6. 您认为本报告披露的信息是否完整:

否 一般 是

7. 您认为本报告的内容和版式是否清晰易懂:

否 一般 是

8. 您对改善和提高光大证券履行社会责任和本报告的其他意见和建议:

