



黑龙江交通发展股份有限公司

HEILONGJIANG TRANSPORT DEVELOPMENT CO., LTD



2020 年度社会责任报告

关于本报告

本公司董事会及全体董事保证公告内容不存在任何虚假记载、误导性陈述或者重大遗漏，并对其内容的真实性、准确性和完整性承担个别及连带责任。

本报告是黑龙江交通发展股份有限公司向社会发布的 2020 年度社会责任报告，是自 2010 年以来连续第十一年向社会发布的社会责任报告。本报告已经公司第三届董事会第四次会议审议通过。

本报告本着真实、客观的原则，梳理和总结了公司 2020 年度企业履行社会责任的成果，旨在向利益相关方公开本公司履行社会责任的实际情况，接受社会各界的监督和指导，从而促进本公司更好地履行社会责任，促进公司与社会的和谐发展。

➤ 编制依据

本报告按照上海证券交易所《〈公司履行社会责任的报告〉编制指引》的要求编制，重点报告了本公司在经营、顾客、员工、环境和社群等方面的责任与实践。

➤ 报告时间

本报告期间为 2020 年度，即 2020 年 1 月 1 日至 2020 年 12 月 31 日。考虑到披露信息的连续性和可比性，部分信息内容适当向前后延伸。

➤ 数据来源

本报告数据来源于本公司 2020 年年度报告以及公司内部相关统计数据。内容涵盖本公司本部及各分子公司。

➤ 指代说明

报告中的“龙江交通”、“本公司”或“公司”均代表“黑龙江交通发展股份有限公司”及分、子公司。本报告除特别说明外，币种为人民币，金额为元。

➤ 发布形式

本报告以电子版形式发布于上海证券交易所网站（www.sse.com.cn）。

➤ 联系方式

若您在阅读过程中有任何意见或建议，请通过以下方式与我们联系。

地址：黑龙江哈尔滨市道里区群力第五大道 1688 号

电话：（86）451-51688007

电子邮箱：htdc@hljtt.com



❖ 关于龙江交通

一、公司简介

黑龙江交通发展股份有限公司是经中国证监会《关于核准东北高速公路股份有限公司分立的批复》（证监许可2010[194]号）核准，由原东北高速公路股份有限公司分立设立的股份有限公司，是黑龙江省唯一一家公路板块上市公司。公司成立于2010年3月1日，截至2020年12月31日，公注册资本为121,320万元。

2010年3月19日，公司股票在上海证券交易所挂牌交易，股票简称龙江交通，股票代码601188。

2012年，公司向控股股东黑龙江省高速公路集团公司（以下简称“龙高集团”）非公开发行股票102,678,571股，股本总额由1,213,200,000股增至1,315,878,571股，注册资本变更为1,315,878,571元。

2017年，公司第一大股东龙高集团将其持有的本公司18.69%股份协议转让给黑龙江元龙景运投资管理合伙企业（有限合伙）（简称“元龙景运”）。截至2017年末，公司第一大股东龙高集团持有本公司33.48%股份，第二大股东元龙景运持有公司

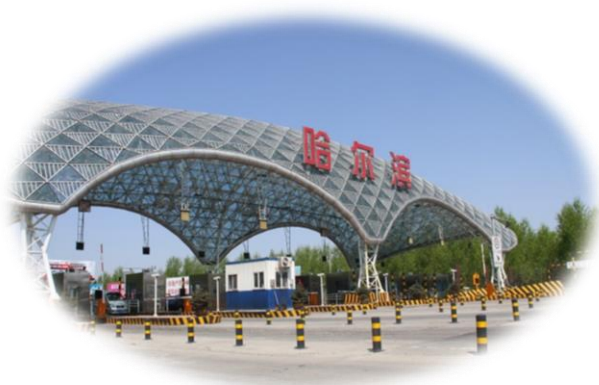


18.69%股份，第三大股东招商公路科技控股股份有限公司（简称“招商公路”）持有本公司16.52%股份，社会公众股股东持有本公司31.31%股份。

2019年，公司控股股东龙高集团的管理关系及资产无偿划转至黑龙江省交通投资集团有限公司

（简称“交投集团”），公司实际控制人由黑龙江省交通运输厅变更为黑龙江省人民政府国有资产监督管理委员会。交投集团向中国证监会提交了豁免要约收购义务申请。

2020年，元龙景运将其持有本公司的11,500万股股份转让给其一致行动人广东辰崧投资合伙企业（有限合伙）并完成过户登记。

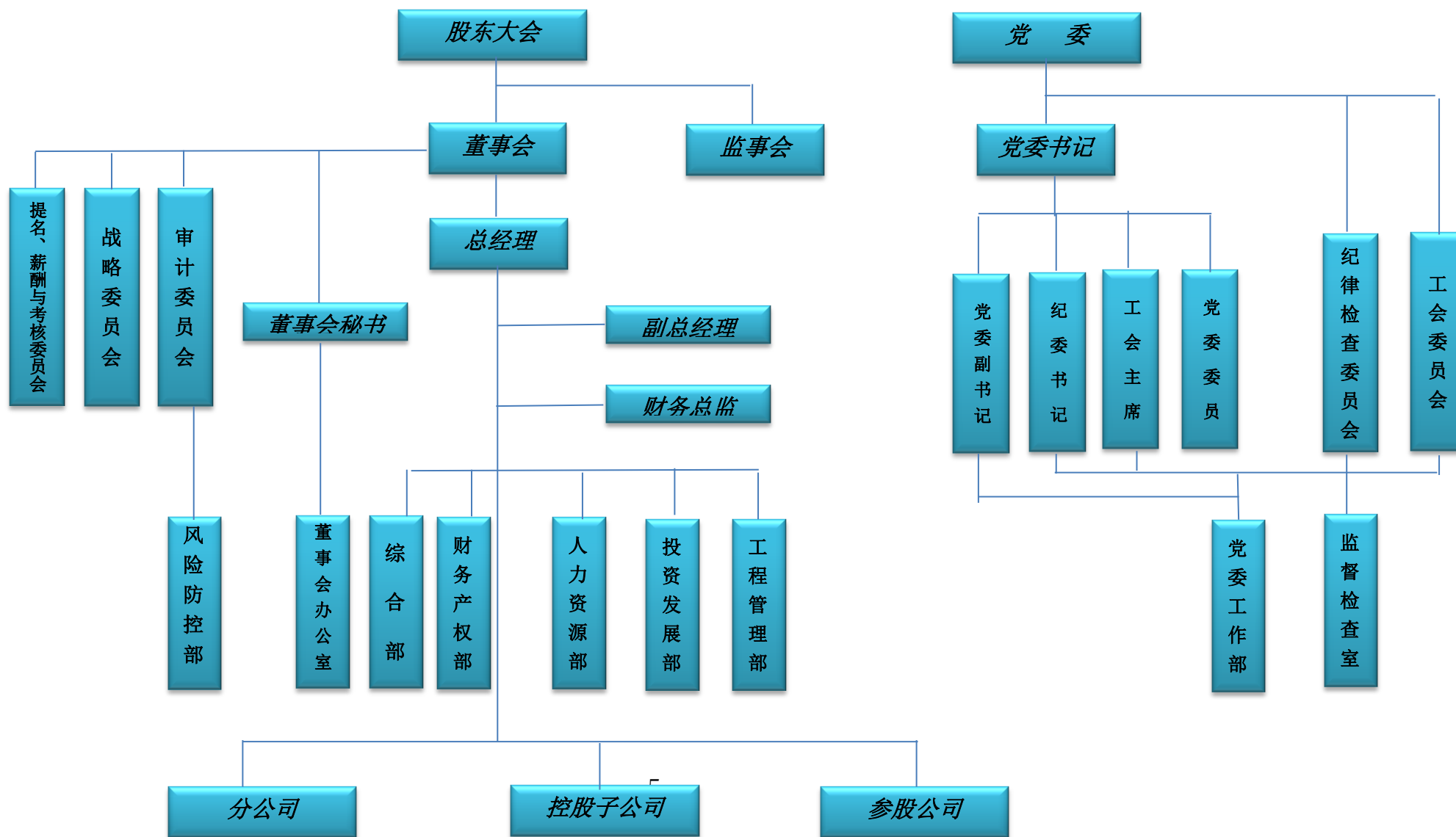


公司经营范围：投资、开发、建设和经营管理收费公路，销售机械设备及配件、机电产品、建筑材料，设计、制作、代理、发布国内各类广告，货物（或技术）进出口（国家禁止的项目除外，国营贸易管理或国家限制项目取得授权或许可后方可经营），公路养护服务，园林绿化。



公司自成立以来，严格按照《公司法》、《证券法》及《上市公司治理准则》等相关法律、法规的要求，科学治理、规范经营，法人治理结构不断完善，治理水平逐年提高。公司始终坚持“立足交通，多元发展”的经营战略，内挖潜能，外创新源；在确保主营业务稳定增长的同时，不断挖掘新的利润增长点，先后成立了出租车运营公司，参股龙江银行，发起设立房地产开发有限公司以及交通能源公司。公司经营业绩逐年稳步增长，公司整体实力和核心竞争力不断增强。

二、组织架构

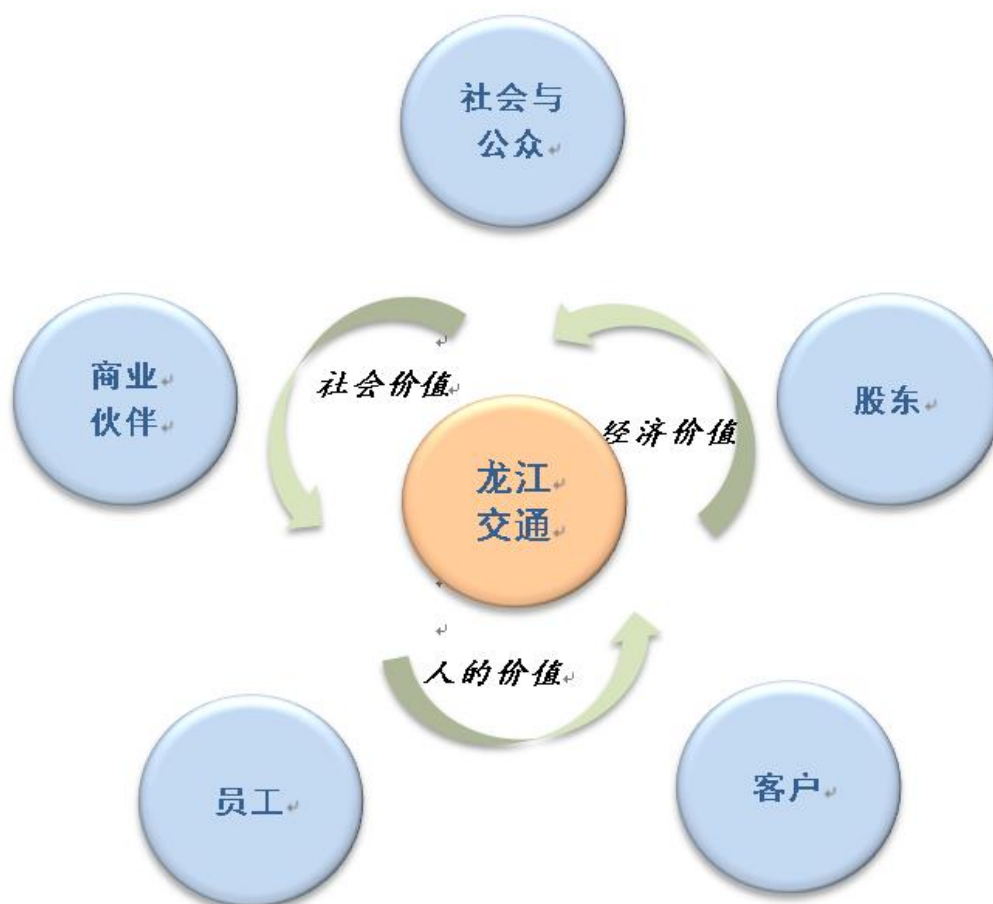


三、公司社会责任观

公司始终秉承高速公路企业的社会责任感和使命感，以为社会和公众提供“安全、舒适、便捷”的交通运输服务为目标，以“健康稳定发展实现服务社会、促进经济发展、实现股东利益、客户满意及员工成长”作为社会责任观，不断探索创新、提高经营管理水平，积极履行社会责任，为创新高速公路运营管理及促进地方经济发展做出了一定的贡献。

四、利益相关方

作为上市公司，我们始终关注各利益相关方的诉求，在关注企业利润及股东价值最大化的同时，勇于承担社会责任，努力实现经济价值、社会价值和人的价值的和谐统一。



- **社会与公众** 注重环保，节约资源；服务公众，促进社会和谐发展
- **客户** 提供高质量的服务，提升客户满意度
- **股东** 抓好公司经营管理，实现股东利益最大化
- **员工** 完善员工的保障、培训，提供良好的发展平台，不断增强员工使命感
- **商业伙伴** 建立良好的合作关系，谋求共同发展

❖ 2020年履行社会责任情况

一、锐意进取开新路

2020年，受新冠肺炎疫情影响，我国经济遭受巨大冲击，高速公路行业更是面临严峻的考验。高速公路免收79天通行费期间，始终维持正常运行，成本刚性支出维持不变，通行费收入大幅下滑，为公司经营带来很大影响。面对疫情的影响，公司坚持疫情防控和安全生产两手抓，两不误，圆满完成各项疫情防控任务，确保抗疫物资安全及时运输的同时，努力抓好生产经营管理，较好完成各项经营目标。

➤ 加强党建，凝心聚力

公司党委认真贯彻落实党的十九大精神，以习近平新时代中国特色社会主义思想为指导，认真开展党建工作，推进党建工作与企业经营相融合，充分发挥党组织把方向、管大局、保落实的领导核心和政治核心作用。公司党委始终将深化理



论学习放在首位，全面加强思想意识形态建设，严格落实党委中心组理论学习制度，坚持用党的最新理论成果武装头脑，将学习贯彻习总书记在深入推进东北振兴座谈会上的重要讲话和考察我省时的重要指示精神作为学习重点把握精髓，领会要义，坚定理想信念，统一思想认识，凝聚发展共识。

2020年，公司党委在上级党委的领导下，以公司工作为重心，充分发挥党组织的政治核心作用，统一思想、凝心聚力，着力抓好党群工作，为公司各项年度经济指标的实现提供强有力的组织保证和思想保证。公司党委通过完善组织机构，加强理论学习，开展线上微课堂，加强廉政教育，突出群团工作等进一步加强党建工作。2020年，

公司召开工会第三届会员代表大会和三届一次职代会完成工会委员换届工作，召开龙江交通第一届党员代表大会，自下而上完成基层党支部换届14个，党总支换届2个，党委换届3个；纪委换届3个。

新冠肺炎疫情爆发以来，公司党委号召全体党员干部率先垂范，深入一线、靠前指挥；组织建立“党员爱心服务队”，慰问在防疫一线的员工家属。组织45名志愿党员覆盖了全市5个区，35个社区，义务助力疫情防控工作。



► 科学治理，规范运作

2020年公司完成第三届董事会换届选举，董事会成员由原来的9人增加至11人，公司独立董事由原来的3人增至4人。公司严格按照《公司法》、《证券法》、《上市公司治理准则》等相关法律、法规的要求，科学治理，规范运作，“三会一层”高效运转，公司法人治理结构进一步完善，治理水平得到有效提升。

2020年公司根据经营管理的需要，对原有业务部门进行了整合，健全和完善了内部控制体系，强化内部管理，各部门各司其职形成合力，为推动公司健康稳步发展提供有力支撑。

2020年公司严格履行决策程序，对日常经营和重要事项科学决策、严密部署，认真落实。同时，公司严格遵守中国证监会和上海证券交易所的要求，及时、准确、完整地披露公司的各项重大事项，充分维护股东的平等知情权。

在与投资者的沟通中，公司严格按照《上市公司投资者关系工作指引》及公司《投资者关系管理制度》的规定，通过投资者热线、上交所E互动专区及参加投资者网上集体接待日活动多种形式接待投资者的咨询，认真细致做好投资者关系管理工作，不断增进投资者对公司的了解，展示公司的良好形象，提高公司在资本市场的认同度。

➤ 着眼宏观，强化管理

2020 年，公司从实际情况出发对八大模块 114 项制度进行修编，细化履职措施，从生产经营风险防控各个环节入手不断强化管理，提升管理效能。哈大分公司挖潜增效，开展收费会战，公司领导班子深入一线，靠前指挥，率先垂范，主动作为担当。



公司重视科技兴企，努力打造智慧交通，推进高速公路运营数字化转型，在高速公路出口启用收费机器人，提高通行效率的同时节省了人力成本。子公司龙运现代会同交通银行科技研发机构，开发了龙运现代服务云平台，该平台为全国首家出租车行业领域云平台。平台的启用实现了驾驶员日常业务“云办理”，节约了驾驶员的时间成本和经济成本，提升了运营效率和服务水平。



公司秉持“养好公路是第一要务”的理念，坚持“七有七必”原则，充分运用一系列新设备、新手段、新举措，以路面、路基、桥涵、公路设施为重点，全年共计修补坑槽 200 平方米，全面清理和疏通全线桥梁涵洞 20 道，更新更换全线标志牌 209 块，全线标线补划完成 17600 平方米，累计灌缝 123000 延米；全线中央隔离带苗木枯死段落的现场清理、栽植、补土、养护补植大叶丁香 99000 株，消除了夜间防眩安全隐患；修复

交通肇事损坏 W 板 200 余处，共计 5872 延长米，配合收费部门封堵逃费道口 19 处，使用 W 板 520 延长米，路面及附属设施维修率达到 98% 以上。

2020 年 11 月 19 日黑龙江出现大到暴雪天气，面对灾害天气，公司合理统筹，分析降雪量和路面结冰



情况，人工配合机械作业撒布融雪剂，除雪设备阶梯式作业，合理分布、紧密衔接，第一时间开辟全线“安全通道”，除雪速度和清雪力度位列同行业之首。

2021年12月31日，公司实现资产总额51.66亿元；净资产44.97亿元；通行费收入2.81亿元，归属于上市公司股东的净利润2亿元。

► 持续分红，回馈股东

公司根据中国证监会《上市公司监管指引第3号——上市公司现金分红》、《上海证券交易所上市公司现金分红指引》的要求，制定兼顾公司发展和维护股东权益的现金分红政策。2020年，经董事会审议并经公司2019年年度股东大会批准，公司实施了2019年度利润分配方案。以公司2019年末总股本1,315,878,571股为基数，向全体股东每10股派发红利1.60元（含税），现金分红占归属于上市公司股东的净利润的比率达57.83%。公司上市以来连续10年现金分红，公司不断发展的同时与公司全体股东分享公司健康成长、稳步发展的硕果。

二、重视环保、绿色发展

习近平总书记在十九大所做的报告全面阐述了加快生态文明体制改革，推进绿色发展，建设美丽中国的战略部署。绿色发展是以效率、和谐、持续为目标的经济增长和社会发展方式。它将环境资源作为社会经济可持续发展的核心要素。绿色发展是将经济、社会和环境的可持续发展作为目标，将经济互动的过程和结果进行绿色化、生态化的发展。

企业是社会发展细胞，社会是企业获得利润的源泉。公司始终将保护环境、节约资源作为履行社会责任的重要组成部分。日常生产经营中，公司严格贯彻落实《中华人民共和国环境保护法》等各项法律法规，积极倡导绿色运营，推广新材料、新技术的应用。公司子公司东高管材是管材生产型企业，日常生产中严格遵守环境保护的各种规定，生产无废水排放，噪声符合《工业企业厂界环境噪声排放标准》(GB 12348-2008) 2类功能区昼间标准。公司注重公路养护作业中的环境监测，落实绿化、水土保持以及

污染防治方案，在公路沿线绿化带种植大叶丁香，将净化空气、隔音降噪、美化环境有机结合。

公司将节约资源、杜绝浪费的理念贯彻到日常管理中的各个环节，倡导全体员工增强节水、节电的意识，应用OA办公并推行双面打印和二次用纸，减少办公用品的消耗，按需采购办公设备，杜绝浪费现象。

公司发起了“光盘行动”倡议，在食堂显著位置张贴节约粮食的标语，。



三、担当作为、热心公益

2020 年突如其来的新冠肺炎疫情，严重危及人民群众生命安全和身体健康。在党

中央的坚强领导和统一指挥下，全国人民众志成城、团结一心，掀起了一场坚决打赢疫情防控阻击战的人民战争。龙江交通作为国有控股上市公司，在抗击新冠肺炎疫情的阻击战中，充分展现国有控股上市公司的责任和担当。疫情期间，公司认真贯彻落实国务院关于高速公路免收通行费的规定，



停收费不停服务，一线收费员坚守岗位，确保防疫物资及时快速运输。

疫情期间哈大高速圆满完成护航任务 21 次，护送返程农民工客车 198 台次、3575 人，护送防疫物资运输车 29 台次，护送返程援鄂医疗队车辆 15 台，为司乘人员发放免费盒饭 2029 盒，纯净水 2029 瓶。公司为奋战在一线的工作人员发放口罩 9 万个，一次性手套 3.5 万付，消毒液约 200 公斤、酒精约 1500 公斤、护目镜 100 余个。

子公司龙运现代发动全部力量，通过各种渠道千方百计筹集口



罩、护目镜、酒精、消毒液等防疫物资，并通过微信公众平台对公司近 3000 名驾驶员进行紧急公共卫生安全防控通知，启动车辆消毒点防控工作并同时向社会车辆开放，累计消毒车辆 55400 台，投入防疫资金 81.86 万元，减免出租车驾驶员日费 110 天总计 2,407 万元。龙运现代组建出租车应急车队、党员爱心服务队，开展“护航行动”为一线医护人员及家属解决后顾之忧。

公司始终以社会主义核心价值观引导和鼓励广大员工以实际行动奉献爱心、回馈社会。公司通过组成志愿者队伍、开展“春蕾助学计划”定向帮扶、走访慰问敬老院、参加义务献血等公益活动开展慰问、帮

扶困难群体工作，为弱势群体送去帮助和温暖。2010 年运现代雷锋

班组成员组成爱心送考车队，连续十年为冰城莘莘学子保驾护航，“的哥”、“的姐”常年坚守，始终如一，

以爱之名，传递温暖，成就梦想。



四、决胜脱贫，勇担重任

公司积极响应黑龙江省人民政府有关精准扶贫的号召，根据全省精准扶贫的总体部署主动与抚远市进行定点帮扶项目对接，开展了“抚远市龙江交通爱心教育医疗资助计划”的爱心资助活动。连续三年，公司每年捐赠 100 万元用于帮扶抚远地区的弱势群体。

2020 年公司“抚远市龙江交通爱心教育医疗资助计划”共帮扶 48 户困

难户，资助医疗救济金 33.5 万元，资助 3 户贫困大学



生 1.5 万元。

10月30日，公司党委书记、董事长王庆波，党委副书记、总经理龚宏，工会主席高亚森一行4人赴抚远了解脱贫攻坚成果巩固以及爱心教育医疗资助计划善款使用情况。公司将在省委省政府的领导下，继续完成脱贫攻坚各项工作，继续关注抚远市的发展，为推动我省经济发展积极贡献龙江交通的力量。

五、以人为本，和谐共赢

和谐是企业立足之本、发展之需。公司始终坚持“以人为本”的人才策略，将员工的成长和企业发展紧密联系在一起，实现和谐企业，员工与公司共成长。

▶ 以人为本，激发公司内生动力

人才是企业最重要的资源和宝贵财富，人才是企业生产经营活动的主题，人才是企业创造价值最大化、追求永续经营的保证。2020年公司坚持以人为本原则，实施人才强企的经营策略，一是实施“人才唤醒计划”，通过开展全员述职，按照“人岗相适，人事相宜”原则进行员工人才选拔和交流，为关键重要岗位匹配德才兼备的综合人才，二是筑巢引凤，通过市场化选聘吸引优秀人才为公司注入新鲜血液；三是畅通员工晋升通道，通过竞聘上岗17名优秀人才走上领导岗位，为公司干部队伍增加中坚力量。

▶ 以德为先，营造浓厚企业文化

优秀的企业文化是兴企之脊，强企之魂，立企之根，能帮助企业快速成长和进步，让全体员工对企业产生高度的认同感，增加使命感，更好地投入到工作中，为企业发展不懈拼搏。公司非常重视企业文化的积淀与传承，坚持“以德为先”的原则，积极营造充满以正能量的企业文化，培养具有引领性的企业精神，形成强大的精神内核。日常工作中，公司通过官方微信公众号、抖音平台积极传播正能量，推送公司要闻，让员工关注公司每天发生的变化，关注公司经营每一个举措，心系公司的每一次前进的步伐。在优秀企业文化引领下，龙江交通人踏实做事，敢于挑战，勇于担当，不断

创新。

➤ 完善管理，切实保障员工权益

公司不断完善人力资源信息化管理，提升管理效能；普及《劳动法》知识，规范临时用工，保障员工权益。公司为员工办理各项职业保险，定期组织员工进行体检，帮助员工进行慢性病申报。公司注重改善员工工作环境、加强安全防护设施，为作业人员配发相应劳保用品，预防职业病的发生。疫情期间，公司定期为每位员工发放口罩等防护用品，组织员工进行核酸检测，切实保障员工健康安全。

➤ 勤于学习，提高员工综合素质

公司非常重视员工综合素质的培养，注重员工思想素质的提高和业务能力的提升。公司在公众号开辟了“微党课”、“学党史”等栏目引领为员工学习党的十九大精神 and 习近平新时代中国特色社会主义思想，加强党员干部的思想信念教育，用科学的理论武装头脑；公司开展了“会前学法”的活动，通过会前学法帮助员工了解国家新出台的政策、法规，与时俱进，不断充实自己。此外，公司组织专家授课、内部专训、线上培训等多种形式，全方位提高员工的职业技能。

➤ 节日问候，深化公司人文关怀

声声问候暖人心，浓浓关怀显真情。公司将每位员工都视为家人，公司关心每位员工的生活。每逢元旦、春节等传统节日，公司领导都会慰问一线员工，为他们送去节日问候与祝福。公司常年坚持春节期间慰问家庭困难员工，为他们送去米、面、油慰问品和慰问金的同时，送去温暖，送去关怀。

➤ 诗和远方，丰富员工业余生活

公司十分重视员工业余文化生活，组织员工开展多种形式的文体活动，为员工开启快乐的业余生活。2020年公司组织了“诗和远方”书画摄影展、室内足球赛、羽毛球赛、



乒乓球赛等活动。广大员工在活动中放飞自我，施展才华，精诚团结、齐心协力，拼搏努力，勇争上游。一系列的活动，丰富了员工业余文化生活，营造了和谐的工作氛围，增强了全体员工的凝聚力和归属感。



❖ 展望2021

2020年，在新冠肺炎疫情爆发，国家经济发展遇到巨大挑战的情况下，公司坚持疫情防控和生产经营“两手抓”、“两不误”，通过不懈努力取得了比较满意的经营业绩。公司在环境保护、社会公益事业等方面做了很多工作并取得了较好的成效。2021年是建党100周年，是“十四五”的开局之年，公司将以习近平新时代中国特色社会主义思想为指引，深入贯彻落实党的十九大以及十九届二、三、四、五中全会精神，坚持稳中求进的工作总基调，贯彻新发展理念，不忘初心，砥砺前行，继续严格按照《上市公司规范运作指引》和《上市公司社会责任指引》的要求，不断强化公司社会责任意识，积极履行国有控股上市公司的责任和担当，不断提高管理能力，重视员工成长与发展；积极参与社会公益事业，在更多领域承担和履行社会责任，将企业成长同促进社会进步、经济增长紧密联系在一起，为龙江发展不懈努力，贡献力量！