

山东钢铁股份有限公司 2020 年度社会责任报告



二〇二一年三月二十九日

山东钢铁股份有限公司 2020 年度社会责任报告

本公司董事会及全体董事保证本报告内容不存在任何虚假记载、误导性陈述或重大遗漏，并对其内容的真实性、准确性和完整性承担个别及连带责任。

报告组织范围：公司总部及其分公司、控股子公司在履行社会责任方面的管理方针及具体工作。**报告时间范围：**本报告相关资料和数据的统计时间范围为 2020 年 1 月 1 日至 2020 年 12 月 31 日，涉及的子分公司数据统计时间范围与此时间范围一致。

报告参考标准：本报告根据上海证券交易所发布的《公司履行社会责任的报告》编制指引和上市公司环境信息披露指引要求编写。

报告发布形式：本报告以电子版形式发布。

关于我们

公司基本信息

中文名称：山东钢铁股份有限公司

英文名称：SHANDONG IRON AND STEEL COMPANY LTD.

注册资本：1,094,654.9616万元

注册地址：山东省济南市钢城区府前大街99号

法定代表人：王向东

首次注册登记日期：二〇〇〇年十二月二十九日

统一社会信用代码：91370000726230489L。

公司发展历程

公司前身为济南钢铁股份有限公司(以下简称“济南钢铁”)。济南钢铁经山东省人民政府批准，由济钢集团有限公司(原济南钢铁集团总公司)、莱芜钢铁集团有限公司、山东黄金集团有限公司、山东省耐火原材料公司、山东金岭铁矿五方作为发起人，以发起方式设立。济南钢铁于2000年12月29日在山东省工商行政管理局注册登记，取得营业执照。

经中国证券监督管理委员会批准，济南钢铁于2004年6月14日首次向社会公众发行人民币普通股22000万股，于2004年6月29日在上海证券交易所上市。

2011年12月30日，经中国证券监督管理委员会批准，济南钢铁换股吸收合并莱芜钢铁股份有限公司新发行股份2222678152

股，于2012年3月8日在上海证券交易所上市；换股吸收合并完成后，济南钢铁作为存续公司，成为山东钢铁集团下属的钢铁主业上市公司，同时更名为山东钢铁股份有限公司，并向济钢集团有限公司购买资产新发行股份405014360股，向莱芜钢铁集团有限公司购买资产新发行股份688123285股，新增发股票于2012年3月19日在上海证券交易所上市。2015年8月6日公司非公开增发1984126984股，并于2015年8月12日上市，增发后公司总股本为8420422781股。2017年6月公司以资本金向全体股东每10股转增3股，本次分配后总股本为10946549616股。

公司经营范围 钢铁冶炼、加工及技术咨询服务，钢材、大锻件、焦炭及炼焦化产品、水渣和炼钢副产品的生产及销售，铁矿石及类似矿石销售，自营进出口业务，专用铁路运输；许可证批准范围内的危险化学品生产、销售（禁止储存），煤气供应，发电，供热，供水。

公司组织结构图

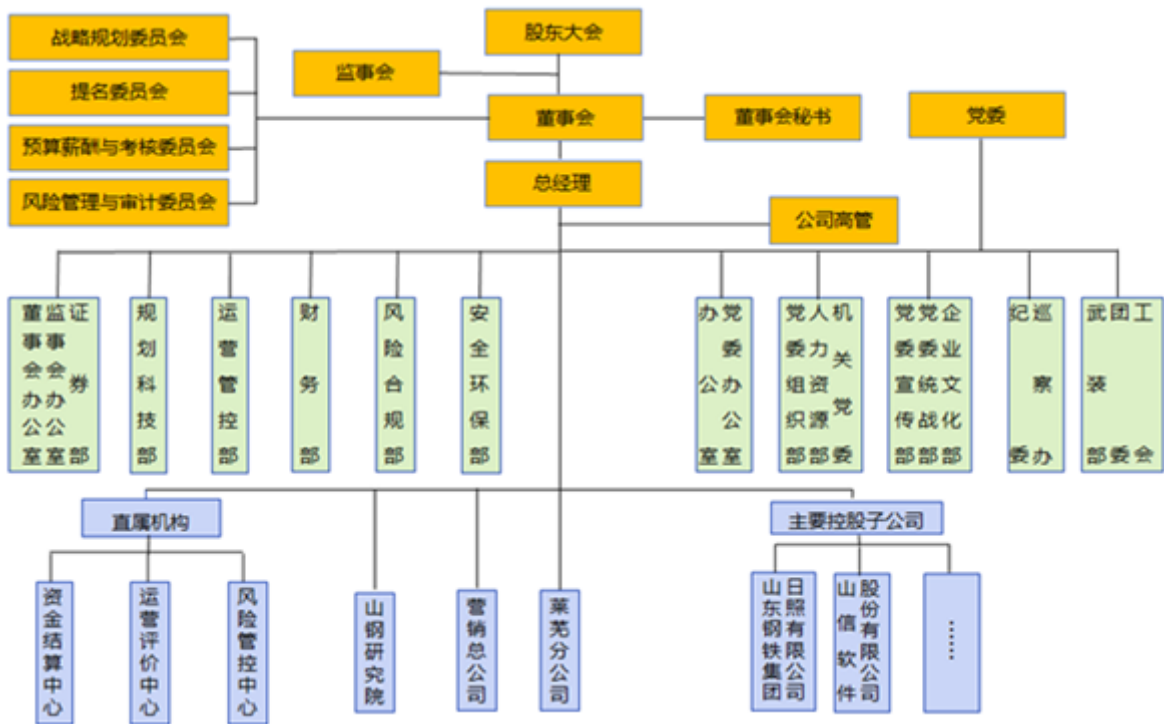


图 1. 公司组织结构图

公司核心理念

公司使命：为客户提供满意的产品和服务

公司愿景：打造具有国际竞争力的钢铁强企

公司核心价值观：共创 共进 共赢

公司经营宗旨：精品赢得市场 诚信创造未来

公司精神：信恒如山 创新超越

主要产品生产能力及产线 公司产能为生铁 1434 万吨、钢 1580 万吨、钢材 1525 万吨。拥有从焦化、原料、烧结、球团、炼铁、炼钢到轧钢完整的生产工艺系统,其中, 5100m³高炉、210

吨转炉生产系统、2050mm 热连轧生产线、2030mm 冷连轧生产线、4300mm 宽厚板生产线、3500mm 炉卷生产线、特钢新中型棒材生产线、H 型钢生产线等工艺装备已达到国内领先水平。公司钢材品种主要有型钢、棒材、钢筋、板材等，产品结构丰富、覆盖面广、规格较齐全、表面质量好、高强度、高技术含量、绿色环保、适应市场能力强。公司 20CrMnTiH 齿轮钢产品获得中国钢铁工业协会冶金产品实物质量“金杯奖”、冶金行业“品质卓越产品”“山东名牌产品”荣誉称号，螺纹钢荣获“国家免检产品”称号。

产品应用及市场占有 公司产品广泛应用于汽车、石油、铁路、桥梁、建筑、电力、交通、机械、造船、轻工、家电等多个重要领域，远销英、德、印、日、韩等几十个国家和地区。公司产品主要有五类：中厚板、钢带（热轧钢带、冷轧钢带、酸洗卷、热镀锌卷）、优特钢、型钢、钢筋。产品品种丰富，长材、板材搭配合理，广泛应用于汽车、家电、机械、造船、轻工、能源、铁路、桥梁、建筑等多个重要领域。建筑用螺纹钢品牌影响力引领目标市场；H 型钢在国内具有较强优势地位；以齿轮钢为主的优特钢连续多年产销量全国第一；国内重要的板材生产基地；钢带产品成为家电和汽车用钢的后起之秀。

社会贡献值

2020 年度，公司每股社会贡献值为 0.507 元。

计算公式如下：

基本每股收益：0.067 元/股
+公司年内为国家创造的税收：0.12 元/股
+向员工支付的工资：0.25 元/股
+向银行等债权人给付的借款利息：0.07 元/股
+公司对外捐赠额等为其他利益相关者创造的价值额：0.0 元/股
-公司因环境污染等造成的其他社会成本：0.0 元/股
=社会贡献值：0.507 元/股

公司与员工

截止到 2020 年 12 月 31 日，公司在职员工 21398 人，其中，生产人员 16739 人，销售人员 562 人，技术人员 2404 人，财务人员 179 人，管理人员 1514 人；博士研究生 30 人，硕士研究生 497 人，本科 5882 人，大专 6333 人，高中或中专 5101 人，初中及以下 3555 人。

薪酬的激励与约束机制 公司实行以岗位工资为主要形式的基本工资制度，对各单位实行工资总额总量控制，各单位自主搞活内部分配。建立了员工绩效考核制度，并根据绩效考核结果兑现薪酬；中层干部和分子分公司高管实行目标责任制考核和契约化管理，其他人员实行岗效工资制；一线市场销售人员实行底薪加提成薪酬，研发人员实行研发薪酬，优秀技能人才发放技能岗位补贴。2020 年职工年人均收入同比增长 12.7%。

权益保护 公司积极保证员工的合法权益，按月足额及时支付员工工资，严格按照规定足额提取和缴纳各类社会保险。公司实行企业年金制度。依法规范员工各类休假管理，保护员工休假权利，职工按照国家规定享受法定节假日、探亲假、带薪年休假等各类假期和待遇。扎实开展职业健康管理，按照“预防为主、防治结合”的职业病防治方针，严格落实年度职业病防治计划，加强职业病防护设施“三同时”和个体防护管理，定期开展工作场所职业病危害因素检测、评价。关爱女工，维护女职工特

殊权益。每年3月份定期开展女职工维权行动月活动，加强疫情期间孕期、哺乳期女职工特殊保护，对孕期、哺乳期女职工“送法上门”并进行走访，在基层单位试点建设心理疏导室和妈妈小屋。大力提升员工素质，将员工培训作为全员能力提升的重要手段，建立人才管理、素质提升等系列制度体系，充分激发干部人才队伍活力，广泛搭建素质能力提升平台。完善员工职业发展体系，实现了管理、专业技术、操作各序列、各层级之间“纵向贯通、横向联通”，“多通道”模式持续优化了人才成长的路径，有效调动了各个序列人才工作的积极性。

普法教育 公司长期坚持依法治企，定期开展“送法上门”“送法进班组”“普法知识竞赛”等活动。通过制作宣传单、电子普法知识手册，开展网上普法知识答题等活动，在员工中广泛宣传《宪法》《劳动法》《民法典》《劳动合同法》《工会法》《女职工劳动保护特别规定》《劳动保障监察条例》《企业年金试行办法》《住房公积金管理条例》《社会救助暂行办法》等基本法律法规，帮助员工提高法律意识。

舆情答复 公司高度重视员工的诉求反映，搭建了和员工之间的舆情收集和反馈平台。及时掌握员工心态，倾听员工心声，通过公司综合检查、员工代表大会提案、新入职高校毕业生工作调研等形式，全面掌握员工思想动态，了解员工需要解决的难点、热点问题。2020年，收集涉及职工关注的重要思想舆情31项，全部答复反馈；有效解决了员工关注的餐补、食堂浴室

条件改善、班车、后勤服务、厂区环境、住房、子女入学等问题 18 项，稳定了员工思想动态，促进了和谐劳动关系的构建。

文体活动 贯彻落实《全民健身条例》，开展符合职工需求的丰富多彩的文体活动。先后举办了气排球比赛、广播体操比赛、健步行活动、拔河比赛、篮球比赛、乒乓球比赛、棋类比赛、21 天运动打卡、趣味运动会、元宵节文艺晚会、劳动竞赛表彰大会、宣讲比赛、主持人大赛、网络 K 歌大赛、朗诵大赛、读书成果展示等活动，引导和带动广大职工积极参与体育锻炼，增强运动、提升体质。参加第二十一届全国拔河锦标赛，获得男子 680 公斤级冠军、男子 640 公斤级和混合 600 公斤级亚军。

劳动竞赛 扎实开展“攻坚决胜、率先突破”主题劳动竞赛，设置“五位一体”协同、“双降双提”、“提升产线负荷率”、“环保绩效评级提升”四项专题竞赛活动，助力公司在攻坚克难中保持了稳健向好的发展态势，公司 2020 年劳动竞赛工作亮点进行专题宣传。累计表彰劳动竞赛先进集体 16 个次。新旧动能转换劳动竞赛纳入到 2020 年度省级“十强”产业争先创优劳动竞赛项目。深入推进全员平凡创新工程，公司共有 2 个全员平凡创新示范单位、10 个创新型班组、21 名创新卓越职工、19 项优秀创新成果、42 项优秀合理化建议“金点子”受到上级工会表彰。莱芜分公司荣获“山东省全员创新企业”称号。

股东权益保护

生产运营保持稳健 坚持“挑战极限、做到极致”，全力提产量、降成本、拓市场、调结构、抓精益、强改革，生产经营效率和效益全面提升。公司主要产品产量创历史新高，全年累计生产铁 1384 万吨、钢 1627 万吨、钢材 1601 万吨，分别完成年度计划的 101%、104.3%、104.7%。持续完善公司一体化运营体制机制，统一管理、一体考核，管理红利持续释放。充分发挥两基地协同采购优势，提高市场话语权，统筹优化两基地销售订单，板材产品实现一体化接单，系统考虑各单位生产经营绩效指标，加强挂钩联动考核，针对性制定专项考核办法，最大限度激发各单位协同创效潜力。2020 年全年实现营业收入 873.17 亿元，实现净利润 15.8 亿元，其中归属于母公司股东的净利润 7.23 亿元。

法人治理更加规范 公司治理水平不断提升，全面建立并落实研究事项清单制度，建立了《董事会议事清单》《党委会前置研究事项》，按照党委会、董事会、经理办公会的工作职能和任务清单，严格决策流程，做到责任清晰、过程可控、有始有终、闭路循环。完善“双向进入、交叉任职”的领导体制，实现董事会、经理层成员与党委领导班子成员适度交叉任职。以全方位的视野搭建公司制度体系，新制订或修订了公司治理类、生产经营类和党政工团类等共计 107 项管理制度；印发实施了《山东钢铁股份有限公司关于加强公司治理推进现代企业制度示范工程建设的实施意见》，为推进公司一体化、规范化、高效协同创新发

展提供了重要保障。

披露信息依法依规 遵循“真实、准确、完整、及时、公平”原则，进一步完善信息审核与披露程序，严格把好各个关口，围绕公司“三会”决议、定期报告等应披事项，全年发布各类公告信息70项。成立了投资者管理委员会，设置了投资者之家和投资者联络站，畅通了与投资者的联络渠道。全年受理投资者来访来电180余人次，其中机构投资者约30人次，“上证e互动”平台上累计答复投资者提出的问题91项，及时消除投资者的各种疑虑；开展了媒体走进上市公司活动；组织召开了山东钢铁2019年度利润分配投资者说明会，积极参加山东辖区投资者网上集体接待日活动，与投资者热情互动；及时做好与监管部门沟通协调，回复上交所、证监局各类咨询与调研，严格控制并努力化解各类风险，营造了和谐融洽的运营环境。

内控管理逐渐加强 系统梳理内部控制制度和流程，构建“以风险为导向，以合规为底线，以制度为基础，以流程为纽带，以系统为抓手”的内控、合规、风险“三位一体”精益型内部控制体系。完善了相互衔接、相互制衡、相互监督的内控机制，推动原有内部控制体系的转型与升级，构建了“全面、全员、全过程”的风险防控模式，实现了“强内控、防风险、促合规”的管控目标。建立健全“公司主导，分级管理，各负其责，全员参与”的风险管理模式，加强风险事前源头防范，强化事中管控，完善事后化解，风险管理与生产经营深度融合，实现生产经营活动风险

管理常态化、全覆盖。按照“突出责任主体，强化专业协同”的原则要求，加强重大风险动态评估与预警，完善突发风险应急管控，2020年公司各项重大风险均处于可控状态。

客户与供应商权益保护

质量管控 公司强化过程质量管控力度，推进全员、全过程质量管理；全面建立和落实质量责任制和质量追究制以提高原燃料采购质量稳定性。强化出入质量把关，建立从源头抓、从过程抓、从出厂把关抓的全过程高效质量管控，加强检查、验收、化验检验等环节的管理，对关键原料制定实施质量异常情况的应急预案，规避质量风险，完善产品检验标准，从严出厂把关控制，外购原燃料含硫等有害物质严格控制，从源头削减了污染物的产生，公司针对各种物资的质量验收专门制定了各类管理文件，分别对工程设备、材料及生产用备品备件、检修材料及药剂等物资的验收进行了详细规定并严格实施。其中，进场原燃料检验系统采取多项措施，重点管控检验化验流程关键环节，保证进厂原料质量检验的公正性、权威性。设备采购部门严格根据招评标结果签订合同，并严格合同执行。针对工程项目设备、关键设备及备件的合同执行管控，新出台了管理制度，聚焦备件质量问题，追根溯源，建立起备件质量问题零报告和备件质量异议情况通报月度发布制度，收效显著。

供应链管理 公司建立了全方位采购管理、监督体系，严格推行“阳光采购”，确保采购业务公开、公平、公正。大力推行公开招标采购，对符合条件的原燃料全部纳入招标采购；不具备招标条件的品种，采购信息全部上线，确保信息上线率 100%。

设备采购实施招投标管理，采购部门严格按照“阳光采购”要求，根据采购计划制订采购方案，采购方案制订过程中，坚持公开招标为主、其他采购模式为辅的采购策略，能公开招标的坚持公开招标，不便于公开招标的根据其不同特点选择相应的采购模式。招评标过程严格按招标法要求，通过招标平台完成，招评标过程全过程视频监督，确保“公正、公开、公平”原则。健全供应商管理体系，完善供应商评价体系，对供应商进行分级管理，推进采购管理体系的全覆盖；从供应商选择、物料认证、供应商审核和供应商绩效改善方面建立了系统的管理方法和成体系的制度支撑，通过公开、阳光、透明的供应商管理体系，打造符合公司发展需要的供应商队伍。

客户服务 公司始终坚持用户导向、目标导向、问题导向、专业导向，全面开拓市场。秉承“为客户提供满意的产品和服务”的使命责任，按照“由钢铁产品生产商向综合解决方案提供商”转变的总体部署，聚焦客户需求，构建以客户、人才、营销、生产、研发“五位一体”的协同机制，着力推进商业模式创新，培育钢铁产业生态圈，全力提升企业本质化运营水平。细分区域目标市场，紧盯行业高端产品，科学调整市场开发策略，不断深化战略合作关系，以全过程的营销服务提高创造能力。构建了专业化管理、终端化运营、一体化协同的营销组织架构，不断完善“售前—售中—售后”的闭环服务管理流程，精心打造顾客满意工程。并为每家客户指派了客户经理，逐步实现“快速反应、服务规范、

用户满意”的服务目标。

公司为每家客户建立了用户档案，客户信息列为公司的商业秘密受到保护。定期进行梳理分析，及时调整客户的类别进行相应的政策服务。

公司设有销售服务部门，专门负责处理售后的技术服务和客户提出的异议处理。对可能构成质量异议的投诉，组织与产品投诉相应的生产厂的技术人员共同开展现场调查。

公司每年邀请第三方进行客户满意度调查，对顾客满意度调查发现的问题、客户提出的意见，制定整改措施，并监督相关部门进行落实整改。公司客户群保持稳定，客户满意度稳中有升。

环境保护与可持续发展

环保绩效 面对严峻环保形势和压力，公司系统谋划，科学施策，共确定实施环保项目 445 个，通过优化项目网络计划，倒排工期，挂图作战，建设环保治理提升工程，满足国家钢铁企业超低排放要求。在工艺路线及装备选择方面，优选成熟适用的先进治理技术，比如烧结机烟气脱硫脱硝采用活性焦脱硫脱硝一体化技术和循环流化床烟气脱硫+SCR 烟气脱硫技术，焦化熄焦全部采用干熄焦工艺，原料场通过建设骨架膜原料大棚或采用桁架结构，建设原煤筒仓等，实现了全封闭。消纳处理废水，并将处理后废水回用于高炉冲渣等工序，节约新水资源，废水实现零排放。

2020 年公司未发生环境污染事件，全年污染物排放达标率 100%，主要大气污染物排放总量满足排污许可总量限值。公司吨钢主要大气污染物排放量：二氧化硫 0.179kg/t，氮氧化物 0.703 kg/t，颗粒物 0.251kg/t，与 2019 年相比分别降低了 39%、35%、13.4%，吨钢污染物排放量均达到国家清洁生产 I 级标准。具体见图 2：

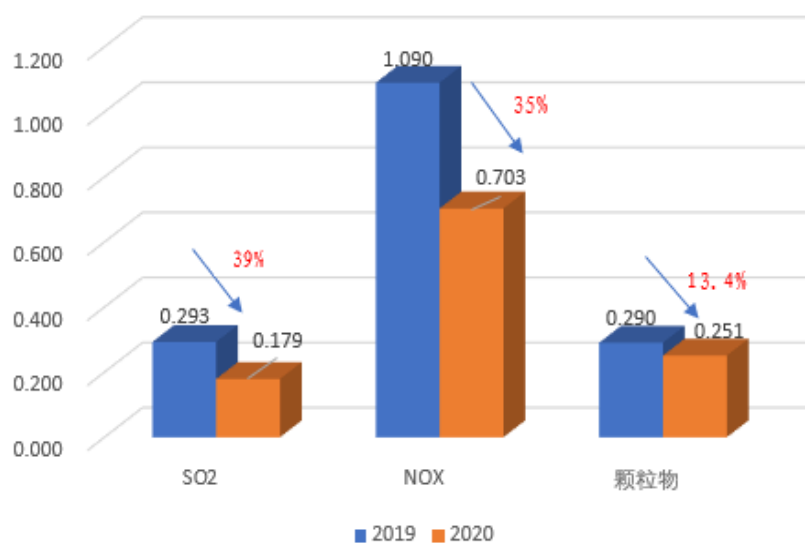


图 2. 吨钢污染物排放量

2020 年 11 月 23 日，山东省生态环境厅发布 2020 年度重污染天气重点行业绩效评级结果，公司控股子公司日照公司被评为环保绩效 A 级企业，莱芜分公司焦化厂被评为焦化行业环保绩效 A 级企业。

绿色生态 坚持绿色发展、低碳发展、循环发展，以工艺节能、技术节能和管理节能为抓手，全面提高能源利用效率，提升能效水平，赶超同行业标杆企业。加大重点节能项目投资，完成全干熄焦及发电、烧结余热发电等节能项目建设使用。吨钢新水消耗 2.58t/t，较 2019 年的 2.6t/t 降低 0.02t/t，降幅为 0.7%，处于国内先进水平。

绿色设计 公司项目在设计 and 建设阶段，牢固树立“低碳清洁、绿色山钢”理念，以“低成本、高效率、盈利能力高”为目标，坚持“高起点、高标准、高质量”要求，积极推进“建设资

源节约型、环境友好型企业”工作，创新性地开展工程项目“硬件”和管理系统“软件”协同设计和建设工作，整体设计处于国内领先水平。

公司高度重视环保设施的配套建设情况，新旧动能转换建设项目按照国家超低排放标准设计建设，其中环保投资25亿元，占总投资20.1%。项目建成后，污染物排放满足超低排放标准，年可削减二氧化硫3038吨、氮氧化物5154吨、颗粒物5849吨，吨钢污染物排放达到清洁生产 I 级基准值以上。

绿色制造 全面推行绿色制造，积极推广新技术、新工艺和新装备，用高效绿色生产工艺技术装备改造传统制造流程，实现生产全流程绿色升级，努力向社会提供绿色产品。搭建一“静”一“动”两大管控平台(静态管控平台为能源管理体系、动态管控平台为能源管控中心)，创新采用以“集中、扁平、高效、全局、精益、智能”为特征的精益智能能源管理模式。采取能源管理体系和能源管控中心相融合方式，搭建精益智能能源管控平台，全面提升能源管控水平。能源管理体系通过认证，能源管控中心上线运行。

充分利用焦炉煤气富含甲烷的特点，将焦炉煤气利用方式由燃料变成原料，采用两套LNG生产线，年产液化天然气能力23.2万吨，提高能源利用价值。利用制氧过程中副产品氮气，同时利用生产天然气过程剩余的氢气，建设了合成氨生产线，年产合成氨能力11.2万吨，提高能源利用价值。

2020年持续提升绿色制造能力，加大环保投入，包括废水处理、废气处理、噪声防治、绿化等。主要废气治理设施包括脱硫脱硝装置、各工序除尘、废气洗涤处理/除雾设施等共计420余套。

在日照精品基地建设海水淡化厂，设计供水能力为2万m³/d，作为生产新水水源的主要补充，减少对日照当地淡水资源的消耗，为整个精品基地提供合格的生产用水。

智能制造 公司加快装备升级、布局优化、智能制造，提升企业综合竞争优势。济南钢城基地当前正在推进新旧动能转换项目，高起点、高质量、高水平规划设计并推进实施。过程自动化采用专家系统对烧结生产全过程进行管理控制，实现烧结过程的全闭环控制。智能生产系统实现一个操作室管控所有工序，有利提高了生产效率、降低生产成本和提高产品质量。

存续区域在精炼/炼钢测温取样、连铸喷号、钢板喷号等多个场景应用机器人，推进钢板表面智能检测、激光烟气系统在线分析、基于视觉识别的下渣检测判定系统、管理驾驶舱等一系列项目，助推实现生产运营管控“数字化、网络化、智能化”目标。

日照钢铁精品基地无人化作业水平较高，原料场多台堆取料机已实现无人化作业，冷轧中间库和酸洗成品库全部利用无人行车。全流程质量智能分析和控制系统（PQA）采集实现产品质量实时监控、质量判定、追溯和智能协同设计。目前已初步建立对各钢种及延伸产品的在线性能预报系统。实行全域覆盖的集中监

控，搭建完善的视频监控网络，基本上实现了日照基地道路、生产区域、辅助区域的全域覆盖，在业务层面完成了对生产、设备、安防、环境治理等监控管理，实现了相对集中的工序管控。大力推进5G技术融合创新应用。在原料场无人堆取料机、冷轧轧后中间库无人库区、铁水运输等典型场景进行5G技术的融合创新应用。

科技创新 公司加速科技创新体系变革，实施“人才驱动、协同创新、智赢市场”科技创新战略，制定并发布《科技创新体系加速变革方案》，推进科技创新一体化、规范化运作，建立健全科技创新相关制度，为加强科技创新管理提供了有力支撑。聚焦关键技术研发，积极申报重大科技专项，2020年，公司组织申报完成山东省重大科技专项3项：《海洋工程用特种钢板制备关键技术研究及应用》《高品质大单重特厚钢板绿色生产与高效制造技术开发》《高耗能、重污染行业的绿色高效清洁生产关键技术集成与应用》。强化工艺技术攻关，聚力打造优势产品，加强高强钢减量化绿色短流程、海工钢高均质、风电用钢全系列配套及桥梁钢组织性能均匀性等关键工艺技术研究，打造特色优势；板带聚焦品种钢比例提升，打造差异化优势；棒材坚持高强钢带动，持续巩固品牌优势。注重创新能力提升，务求科技创新成效。2020年全年在研科技创新项目407项，在研国家、省重大科技专项9项，主持或参与编制国家标准6个、行业标准15个、团体标准3个；申请专利509件，其中发明专利284件；授

权专利 276 件，其中授权发明专利 75 件。

社会公益

开设爱心专线 从2020年5月开始，日照公司与青海省果洛州班玛县联系，“铺设”日照公司到班玛县江日堂寄校的爱心专线，开展爱心帮扶和救助活动，为该地区捐赠衣物21袋600余件。以“凝聚青春巾帼正能量 满足贫困学生微心愿”为主题开展助学圆梦公益活动，捐款4.85万元，为413名青海省果洛州班玛县江日堂寄校藏区儿童购置书包、文具用品、水杯、体育用品、图书等物品，帮助贫困学生圆梦。

开展敬老帮幼活动 通过定期开展“心连心”“夕阳共情”“一对一结对子”等公益活动，充分发挥青年志愿者、巾帼志愿者队伍作用，开展敬老爱老活动。为敬老院的孤寡老人送温暖一包水饺、表演节目，2020年公司捐赠了800余件衣物和价值5000元的常用药品、生活用品及食物；面向残障孩子开展“帮扶送教育”活动，共救助56人，发放救助金6.54万元。

“希望小屋”爱心捐款 贯彻落实团省委、关于“希望小屋”儿童关爱项目部署要求，开展“希望小屋”爱心捐款活动，各级团组织发动青年职工进行爱心捐助，累计捐款20.4万元。

联谊相亲大会 搭爱桥，见真情。2020年举办“联谊相亲大会”活动，帮助单身男女脱单，寻找“爱的方向”，牵手成功10余对。发挥公司红娘协会作用，承办了第三届“爱在日照”全市单身职工联谊活动。建立500人的单身青年职工联谊群，为

单身职工搭建公益性交友平台。

扶贫扶困 建立困难职工档案，开展“送温暖活动”。2020年，加入济南市总工会职工互助保障项目，为职工支付保障项目费用121万元；年度内救助及慰问困难职工、劳动模范、离退休人员约1176名，发放慰问金约为128.29万元。其中，职工大病救助1700余人次，发放慰问金约680余万元；办理意外伤害救助约86人次，互助金约41万元；为33户低保户办理政府低保金44万元。

疫情防控 新冠肺炎疫情期间，各单位工会设立疫情防控专项基金，用于疫情防控保障和慰问等专项工作，向各单位下拨专项经费213.21万元，累计发放口罩约16.14万个，为职工做好自我防护，保障生产经营稳定顺利提供了坚强保障。累计采购供应消毒液22.5吨，喷雾器400个，测温计445个，酒精650千克，防护服184套。督促餐饮等外委单位，在食堂备足生活物资，减少职工到人员聚集场所采购物品的机会。开展“抗击疫情”爱心捐款活动，公司职工捐款约187.96万元。

未来展望

2021 是落实“十四五”规划开局之年，公司深入贯彻习近平新时代中国特色社会主义思想，牢牢把握重要战略机遇期，坚持“变中求稳、稳中求进、进中求优、进中防变、进中应变”工作总基调，审时度势、科学决策，认真践行“绿水青山就是金山银山”理念，积极融入绿色低碳发展新格局。系统谋划绿色低碳发展行动方案，持续提升生态环境绩效，坚定不移向着“绿色钢铁、智慧制造、高端高效”的目标深度转型。在广大股东及社会各界支持下，公司全体职工共同努力、奋发图强，推动公司实现高质量发展。深入贯彻以人民为中心的发展思想，坚持全心全意依靠职工办企业，把职工群众对美好生活的追求作为奋斗目标，坚守为民情怀、增进职工福祉，深化“幸福和谐新山钢”建设，推动企业与职工共同发展，把广大职工群众的根本利益维护好、发展好、实现好，努力发展企业、造福社会、回报股东、富裕职工，为构建和谐社会做出积极贡献。