

公司代码：603488

公司简称：展鹏科技

**展鹏科技股份有限公司**  
**2020 年年度报告摘要**

## 一 重要提示

- 1 本年度报告摘要来自年度报告全文，为全面了解本公司的经营成果、财务状况及未来发展规划，投资者应当到上海证券交易所网站等中国证监会指定媒体上仔细阅读年度报告全文。
- 2 本公司董事会、监事会及董事、监事、高级管理人员保证年度报告内容的真实、准确、完整，不存在虚假记载、误导性陈述或重大遗漏，并承担个别和连带的法律责任。
- 3 公司全体董事出席董事会会议。
- 4 公证天业会计师事务所（特殊普通合伙）为本公司出具了标准无保留意见的审计报告。
- 5 经董事会审议的报告期利润分配预案或公积金转增股本预案

以公司 2020 年 12 月 31 日总股本 292,517,400 股为基数，向全体股东每 10 股派发现金红利 2.00 元（含税），共计分配利润 58,503,480.00 元（含税），剩余未分配利润结转下一年度。

## 二 公司基本情况

### 1 公司简介

公司股票简况				
股票种类	股票上市交易所	股票简称	股票代码	变更前股票简称
A股	上海证券交易所	展鹏科技	603488	

联系人和联系方式	董事会秘书	证券事务代表
姓名	常呈建	李智吉
办公地址	无锡市梁溪区飞宏路8号	无锡市梁溪区飞宏路8号
电话	0510-81003285	0510-81003285
电子信箱	wxflying99@163.com	wxflying99@163.com

### 2 报告期公司主要业务简介

公司主要从事电梯门系统、电梯一体化控制系统、电梯轿厢及门系统配套部件的研发、生产与销售。公司是国内拥有自主变频控制核心技术并较早应用于电梯门系统的企业，经过多年的发展，公司已形成包括电梯门系统、电梯一体化控制系统、电梯轿厢及门系统配套部件在内的多元化电梯配套产品体系，产品广泛应用于载客电梯、载货电梯、特种电梯等各类垂直电梯制造领域。

公司主要产品如下：

### 1、电梯门系统

电梯门系统具体包括电梯门机和层门装置。



电梯门系统产品示意图

### 2、电梯一体化控制系统

公司电梯一体化控制系统产品主要包括电梯一体化控制器以及与之配套的内呼板、外呼板和指令板等产品。



电梯一体化控制系统产品示意图

### 3、电梯轿厢及门系统配套部件

公司电梯轿厢及门系统配套部件包括轿厢、层门板、门套、地坎、光幕等产品。



电梯轿厢及门系统配套部件产品示意图

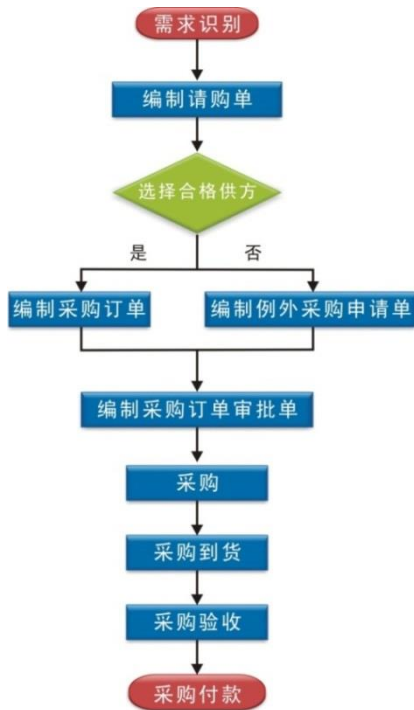
## (二) 公司经营模式

### 1、采购模式

物料部制定采购计划并安排实施。为了确保采购质量和供应的稳定性，公司建立了《采购管理标准》、《供方管理制度》，对供应商的选择、评审和持续评估均有严格的要求和管理。物料部会同技术部门、质量管理部门共同执行合格供应商的开发、评价和管理等工作。同时，除《采购协议》外，公司和合格供应商签署《质量技术协议》，以保证原材料供货的质量。

公司在《货币资金管理标准》中明确了不同采购金额的审批权限。公司每笔采购订单均需由物料部采购专员制定、审核后提交物料部经理审核通过方能执行；金额较大的采购订单还需视金额大小交由分管副总经理、总经理审核。

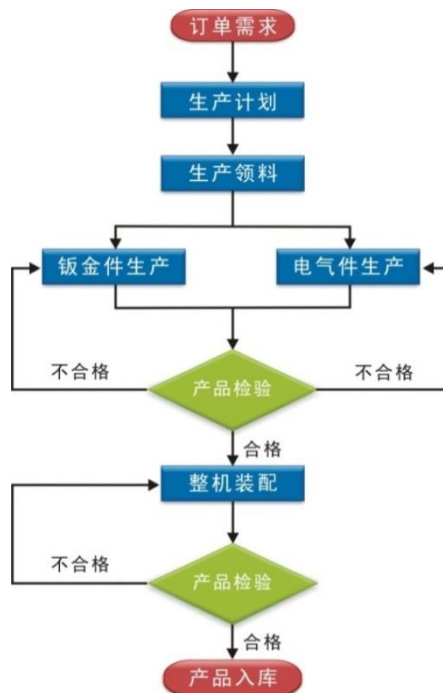
具体采购流程如下：



## 2、生产模式

由于公司产品种类较多，属于非标准件产品，主要根据客户的订单组织生产，实行“以销定产”的生产模式。

公司具体生产流程如下：



## 3、销售模式

公司主要产品电梯门系统、电梯一体化控制系统、电梯轿厢及门系统配套部件均为非标产品，一般根据客户的订单组织生产。公司作为专业的电梯部件制造商，采用直销模式进行销售，与电梯整机厂商建立了长期稳定的合作关系，并建立了面向终端客户的销售服务网络体系，能够在售

前技术支持和售后服务方面更快速响应客户需求。

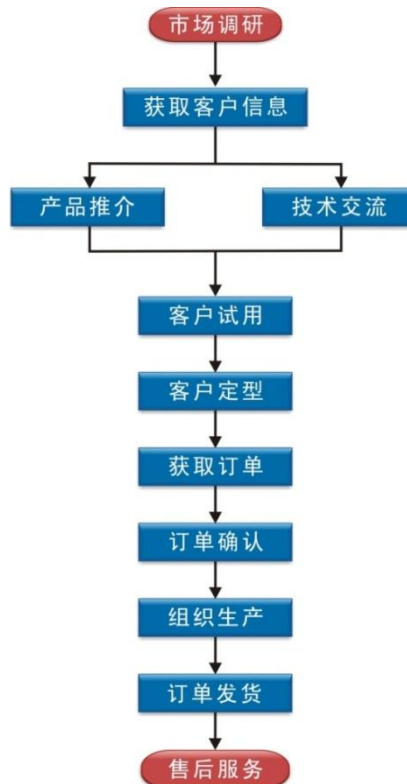
电梯整机制造厂商一般对电梯关键部件提供商的技术实力和服务水准具有较高要求。公司坚持技术和服务并重的营销拓展策略，目前，公司已在全国主要省份配备了区域销售经理，并在上海、沈阳、天津、杭州、湖州、佛山、重庆、泉州、武汉等重点市场设立了9个营销服务网点，相应负责各区域的市场开拓、客户挖掘和品牌推广等活动。

公司现有营销网点分布情况

序号	网点所在城市	辐射区域
1	佛山	广东、广西、海南
2	重庆	重庆、四川、云南、贵州
3	武汉	湖南、湖北、河南、安徽、陕西、宁夏、甘肃、新疆
4	泉州	福建、江西
5	杭州	浙江（除湖州以外）
6	湖州	湖州及苏州部分区域
7	上海	上海
8	天津	北京、天津、河北、内蒙古、山西
9	沈阳	辽宁、吉林、黑龙江

注：公司总部无锡负责江苏和山东区域市场。

公司具体销售流程如下：



### （三）行业情况

公司主要产品为电气技术和机械技术结合的产品，根据中国证监会发布的《上市公司行业分类指引》（2012年修订），公司所处行业为电气机械和器材制造业（C38），根据《国民经济行业分

类和代码表》(GB/T4754-2011)，公司所处行业为“电气机械和器材制造业(C38)”中的“其他未列明电气机械及器材制造(C3899)”。

公司上游行业主要为板材、钣金冲压件、机加工件、导轨、电机、电子元器件、滚轮、橡塑材料、标准件、包装材料等制造业。上游行业属于成熟制造行业，市场竞争充分。本行业所需的原材料市场供应充足，渠道畅通。从材料价格来看，钣金冲压件、机加工件和板材的主要原材料为钢材，地坎主要材料为铝材，电机主要材料为铜材，因此上述材料采购价格分别与钢材、铝材、铜材价格走势直接相关。

公司下游行业主要为电梯整机制造行业。下游行业的电梯产量增减会导致对本行业产品需求的波动。从中长期来看，随着我国城镇化、工业化进程的不断持续，电梯行业总体呈稳定增长的态势，并推动电梯部件行业的市场需求。

### 3 公司主要会计数据和财务指标

#### 3.1 近3年的主要会计数据和财务指标

单位：元 币种：人民币

	2020年	2019年	本年比上年 增减(%)	2018年
总资产	1,088,461,512.51	998,434,454.10	9.02	934,824,883.87
营业收入	407,034,946.15	371,738,307.70	9.50	314,470,889.05
归属于上市公司股东的净利润	103,840,655.49	86,394,964.64	20.19	74,008,179.10
归属于上市公司股东的扣除非经常性损益的净利润	76,926,665.80	68,892,662.43	11.66	56,423,828.61
归属于上市公司股东的净资产	933,495,794.83	887,110,314.12	5.23	835,542,969.87
经营活动产生的现金流量净额	52,570,843.26	69,284,747.45	-24.12	49,049,010.28
基本每股收益(元/股)	0.36	0.30	20.00	0.25
稀释每股收益(元/股)	0.36	0.30	20.00	0.25
加权平均净资产收益率(%)	11.41	10.07	增加1.34个百分点	9.09

#### 3.2 报告期分季度的主要会计数据

单位：元 币种：人民币

	第一季度 (1-3月份)	第二季度 (4-6月份)	第三季度 (7-9月份)	第四季度 (10-12月份)
营业收入	42,289,448.89	115,411,101.42	120,180,669.68	129,153,726.16
归属于上市公司股	5,977,659.26	35,293,055.86	28,729,923.39	33,840,016.98

东的净利润				
归属于上市公司股东的扣除非经常性损益后的净利润	4,805,871.28	21,576,113.26	23,064,769.93	27,479,911.33
经营活动产生的现金流量净额	-23,315,943.92	49,338,474.14	-11,965,899.34	38,514,212.38

季度数据与已披露定期报告数据差异说明

适用 不适用

#### 4 股本及股东情况

##### 4.1 普通股股东和表决权恢复的优先股股东数量及前 10 名股东持股情况表

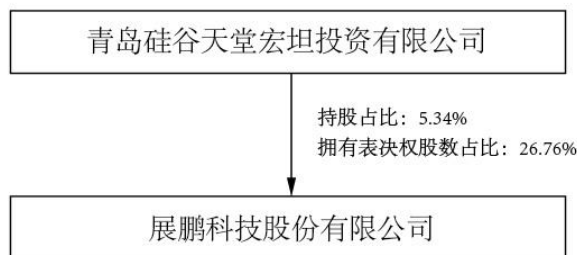
单位：股

截止报告期末普通股股东总数（户）					12,176		
年度报告披露日前上一月末的普通股股东总数（户）					11,746		
截止报告期末表决权恢复的优先股股东总数（户）							
年度报告披露日前上一月末表决权恢复的优先股股东总数（户）							
前 10 名股东持股情况							
股东名称 （全称）	报告期内增 减	期末持股数 量	比例 （%）	持有有限 售条件 的股份 数量	质押或冻结情况		股东 性质
					股份 状态	数量	
金培荣	9,003,200	43,523,200	14.91	0	质押	19,289,620	境内 自然 人
奚方	6,947,117	33,666,797	11.53	0	质押	15,017,846	境内 自然 人
丁煜	5,985,816	29,008,186	9.93	0	质押	12,939,767	境内 自然 人
常呈建	3,781,660	18,272,660	6.26	0	质押	8,088,488	境内 自然 人
杨一农	3,435,075	16,593,055	5.68	0	质押	7,339,262	境内 自然 人
青岛硅谷天堂宏坦投资有限公司	15,611,544	15,611,544	5.35	0	无		境内 非国 有法

							人
深圳市嘉源天成创业投资企业（有限合伙）	未知	7,849,780	2.69	0	未知		未知
金培良	1,632,705	5,478,105	1.88	0	无		境内自然人
杭州如山创业投资有限公司	-1,183,374	4,692,326	1.61	0	无		境内非国有法人
浙江如山高新创业投资有限公司	-3,818,500	4,501,500	1.54	0	无		境内非国有法人
上述股东关联关系或一致行动的说明	上述股东中，金培荣、常呈建、杨一农签署了一致行动协议，为一致行动人；青岛硅谷天堂宏坦投资有限公司与奚方、丁煜签署了表决权委托协议，为一致行动人；浙江如山、杭州如山为受同一实际控制人控制的公司；金培荣为金培良的哥哥；公司未知其余股东之间是否存在关联关系，也未知是否属于《上市公司股东持股变动信息披露管理办法》中规定的一致行动人						
表决权恢复的优先股股东及持股数量的说明	不适用						

#### 4.2 公司与控股股东之间的产权及控制关系的方框图

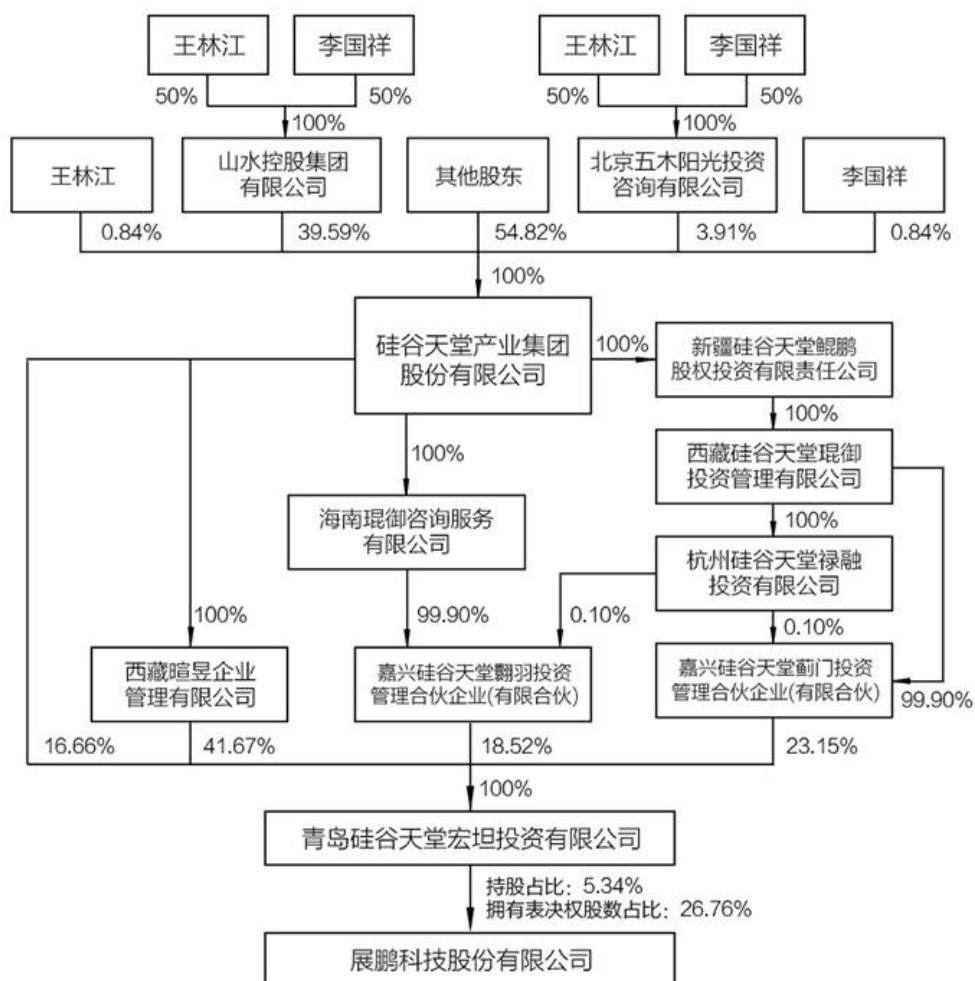
√适用 □不适用



#### 4.3 公司与实际控制人之间的产权及控制关系的方框图

√适用 □不适用





#### 4.4 报告期末公司优先股股东总数及前 10 名股东情况

适用 不适用

#### 5 公司债券情况

适用 不适用

### 三 经营情况讨论与分析

#### 1 报告期内主要经营情况

2020 年实现营业收入 407,034,946.15 元，比去年同期上升了 9.50%；实现归属于上市公司股东的净利润 103,840,655.49 元，比去年同期上升了 20.19%。

#### 2 导致暂停上市的原因

适用 不适用

#### 3 面临终止上市的情况和原因

适用 不适用

#### 4 公司对会计政策、会计估计变更原因及影响的分析说明

√适用 □不适用

##### (1) 重要会计政策变更

1) 财政部于 2017 年度修订发布了《企业会计准则第 14 号——收入》(以下简称“新收入准则”)。本公司依据相关文件规定的起始日于 2020 年 1 月 1 日起开始执行新收入准则的会计政策。修订后的准则规定,首次执行新收入准则的企业,应当根据首次执行本准则的累积影响数,调整首次执行本准则当年年初留存收益及财务报表其他相关项目金额,对可比期间信息不予调。本次会计政策变更不涉及需对本公司以前年度财务报表的追溯调整事项,本公司无因追溯调整产生的累积影响数调整 2020 年年初留存收益和其他综合收益。

此会计政策变更事项已经第三届董事会第七次会议审议批准。

本公司执行新收入准则对 2020 年 1 月 1 日合并资产负债表各项目影响如下:

资产负债表科目	会政策变更前 2019 年 12 月 31 日余额	新收入准则 影响金额	会计政策变更后 2020 年 1 月 1 日余额
预收款项	1,052,489.99	-1,052,489.99	
合同负债		931,407.07	931,407.07
其他流动负债		121,082.92	121,082.92

本公司执行新收入准则对 2020 年 1 月 1 日母公司资产负债表各项目影响如下:

资产负债表科目	会政策变更前 2019 年 12 月 31 日余额	新收入准则 影响金额	会计政策变更后 2020 年 1 月 1 日余额
预收款项	1,052,489.99	-1,052,489.99	
合同负债		931,407.07	931,407.07
其他流动负债		121,082.92	121,082.92

##### (2) 重要会计估计变更

本报告期公司主要会计估计未发生变更。

#### 5 公司对重大会计差错更正原因及影响的分析说明

□适用 √不适用

#### 6 与上年度财务报告相比,对财务报表合并范围发生变化的,公司应当作出具体说明。

√适用 □不适用

本公司将 苏州市永昶机电有限公司纳入本期合并财务报表范围,本期合并范围未发生变动。