



# 2021年度

## 环境、社会及公司治理报告

Environmental, Social and Governance Report



地址：上海市浦东新区张衡路 666 弄 1 号楼 802

邮箱：3peak@3peakic.com.cn

电话：(86) 21-5109 0810

# 目录

CONTENTS

## 2 董事长寄语

## 3 关于思瑞浦

- 3 公司概况
- 4 公司文化理念
- 4 公司发展历程
- 6 ESG 管理

## 9 公司治理篇

- 9 公司治理架构
- 11 投资者权益保护
- 12 风险识别与内部控制
- 13 反贪污与反贿赂

## 14 研发篇

- 14 研发创新
- 17 知识产权保护

## 18 环境篇

- 18 环境管理体系
- 18 绿色运营
- 19 绿色供应链
- 20 绿色产品应用

## 21 社会篇

- 21 产品及服务质量
- 26 数据安全与隐私保护
- 27 员工雇佣与权益保障
- 34 社区发展与公益

## 36 绩效篇

## 40 报告编制说明

- 附件 1: 报告涵盖的附属公司名单
- 附件 2: 专业术语释义

## 董事长寄语

面对公司科创板上市后的快速发展以及疫情时期疫情防控的双重挑战，思瑞浦始终奉行正直、责任、合作、创新、成长的价值观。作为一家集成电路设计企业，创新是企业发展的第一动力。我们坚定信心，迎难而上，始终坚持研发高性能、高质量和高可靠性的集成电路产品。

我们是创新产品的提供者。公司不断优化内部质量管理体系，同时与供应链伙伴紧密配合，在持续加强产能保障力度的基础上，逐步强化责任供应体系。我们一直坚持自主创新，通过持续的研发投入和技术创新，保持技术先进性和产品竞争力，为客户提供创新、可靠、有竞争力的产品与服务。2021 年下游市场需求旺盛，信号链产品销量同比大幅增加，收入继续稳健增长，大电流低压差线性稳压电源等多项电源管理产品实现量产，电源管理产品线收入实现快速增长，公司实现年度营业收入 132,594.89 万元，较上年同期增长 134.06%。

我们是负责任的企业公民，思瑞浦积极承担社会责任。对环境，公司努力减少运营产生的环境足迹，向员工倡导“低碳生活”的环保理念，设计绿色产品，打造绿色供应链，持续推进新产品和技术布局；对员工，公司充分保障员工的合法权益及关注员工发展，在疫情期间落实各项防控措施，将员工健康放在首位；对社会，公司践行科技向善的责任理念，以业务优势助力疫情防控；对行业，公司开展思瑞浦大学计划，为高校提供技术及资金支持，关注微电子教育事业长远发展，助力芯片行业人才培养。

2022 年，思瑞浦将继续坚持多方位技术研发策略，建设全方位芯片解决方案提供能力，以持续稳健的治理与经营理念，积极创造股东价值，以更负责的姿态携手利益相关方，共同推进经济、社会、环境的可持续发展。

ZHIXU ZHOU



## 关于思瑞浦

### 公司概况

思瑞浦致力打造成一家模拟与嵌入式处理器的芯片公司，始终坚持研发高性能、高质量和高可靠性的集成电路产品，产品以信号链和电源模拟芯片为主，并逐渐融合嵌入式处理器，提供全方面的解决方案。

公司名称：思瑞浦微电子科技（苏州）股份有限公司

英文名称：3PEAK INCORPORATED

上市代码：688536

公司总部：苏州

成立时间：2012年



营业总收入：  
**132,594.89** 万元



员工总数：  
**395** 人

公司规模：

- 目前有上海张江、上海漕河泾、上海临港、北京、苏州、成都、天津、西安、杭州等9个研发中心，在深圳、青岛、武汉、厦门等地设有办事处。
- 2021年，公司新增产品型号400多个，公司产品型号累计超过1,600个。

产品应用领域：



#### 信息通讯

基站、光网络、中继器、服务器、路由、网关、无线终端



#### 工业控制

变频器、无人机、机器人、马达驱动、可编程逻辑控制



#### 监控安全

红外图像、变焦控制、数字视频记录、图像处理与传输



#### 新能源与汽车

汽车、逆变器、电源模块、储能、电力设施



#### 仪器仪表

万用表、示波器、测试测量设备、热表、气表、水表



#### 医疗健康

血氧仪、血压仪、红外测温仪、心电与病人监控仪

## 公司文化理念



#### 愿景

成为受尊重的半导体行业模拟与嵌入式解决方案的引领者



#### 使命

提供创新、具有全面竞争力的模拟与嵌入式产品和解决方案，建立公平信赖、相互成就的合作关系，赋能全球智造



#### 价值观

正直、责任、合作、创新、成长



## 公司发展历程



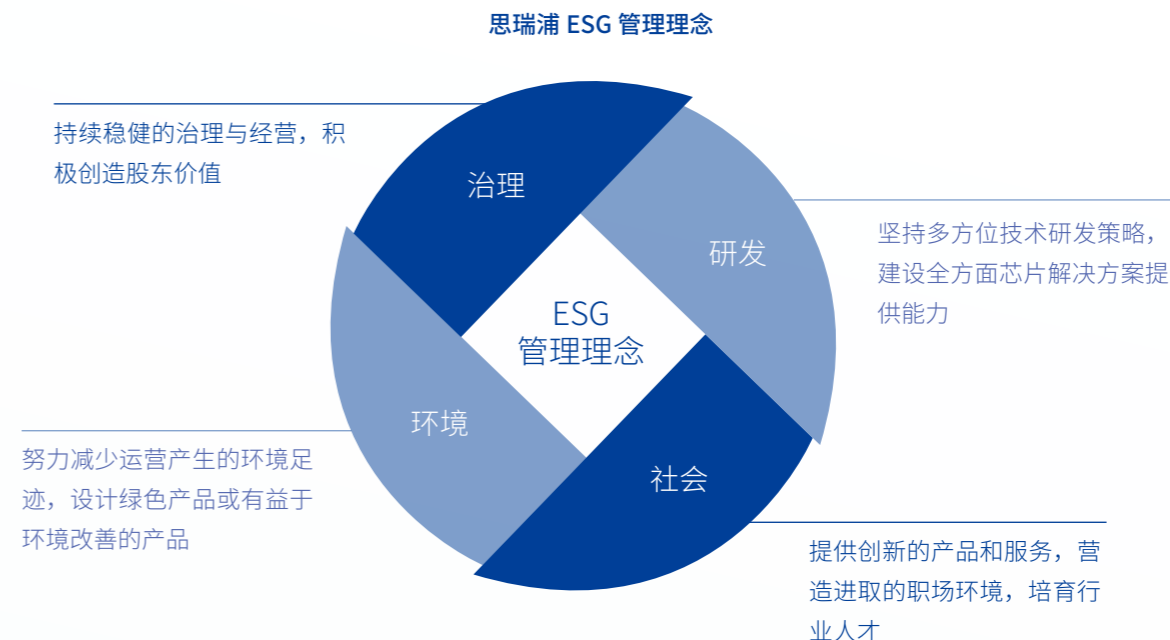
## 公司荣誉



## ESG 管理

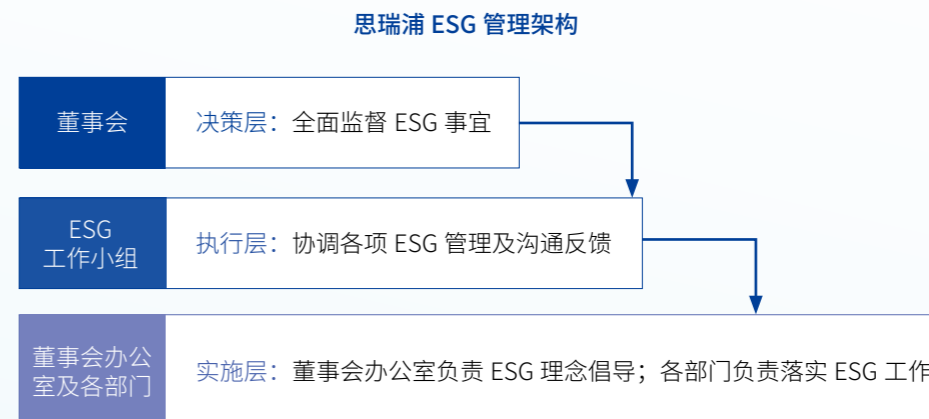
### ESG 管理理念

思瑞浦在成为受尊重的半导体行业模拟与嵌入式解决方案的领行者的愿景之下，积极承担对股东、客户、员工、社区、环境的责任，从公司治理、研发、环境、社会四个维度出发，保持稳健的治理与经营，积极创造股东价值；坚持多方位技术研发策略，建设全方面芯片解决方案提供能力；努力减少运营产生的环境足迹，设计绿色产品或有益于环境改善的产品；提供创新的产品和服务，营造进取的职场环境，培育行业人才。



### ESG 管理架构

公司认为良好的 ESG 治理水平是创造社会价值的基础，由董事会全面监督 ESG 事宜，并在公司内成立环境、社会及治理（ESG）工作小组。由工作小组协调各项 ESG 管理、沟通与信息披露工作，向董事会汇报 ESG 工作进展与成果，董事会办公室负责在公司内外部进行 ESG 理念的宣导，推动 ESG 政策与措施在公司内的实施，并向工作小组汇报实施情况。人力、运营、质量、内控、信息技术等各部门负责各项具体 ESG 工作的落实。



2021年，公司董事会及其专门委员会审议通过了公司章程修订、董事及高管薪酬、限制性股票激励计划等相关事项，不断完善公司的ESG管理。

董事会及其专门委员会 2021 年审议的主要 ESG 相关议案		
公司组织机构	审议议题	审议议案名称
董事会	投资者权益保护	《关于修订〈公司章程〉的议案》 《关于公司董事 2020 年度薪酬（津贴）及 2021 年度薪酬（津贴）方案的议案》
	员工权益与福利	《关于〈公司 2021 年限制性股票激励计划实施考核管理办法〉的议案》
薪酬与考核委员会	员工权益与福利	《关于公司高级管理人员 2020 年度薪酬及 2021 年度薪酬方案的议案》 《关于〈公司 2021 年限制性股票激励计划实施考核管理办法〉的议案》
提名委员会	公司治理	《关于公司董事会换届暨提名第三届董事会非独立董事候选人的议案》
审计委员会	风险识别与内部控制	《关于聘任公司 2021 年度财务及内部控制审计机构的议案》
	投资者权益保护	《关于 2020 年年度利润分配方案的议案》

### 利益相关方沟通

公司重视各利益相关方的意见，包括股东及高级管理层、政府及监管机构、客户、供应商、员工、社区、公众及媒体等。公司与利益相关方建立常态化的沟通机制，将利益相关方关注的议题纳入公司的运营和决策过程中，并积极回应利益相关方的诉求和期望，同时提升公司的可持续发展能力。

利益相关方	沟通方式	关注议题
股东及高级管理层	会议交流 资料传递	投资者权益保护 公司治理架构 反贪污与反贿赂 风险识别与内部控制 研发创新
政府及监管机构	项目评审会 视频电话会议 拜访会谈 电子邮件 网站获取 学习 培训 资料传递	反贪污与反贿赂 数据安全与隐私保护 产品或服务质量 研发创新 环境管理体系
客户	拜访会谈 视频电话会议 电子邮件 客户满意度调查 网络信息平台 文件资料传递 展会	产品及服务质量 研发创新 数据安全与隐私保护 绿色产品应用 反贪污与反贿赂 知识产权保护

利益相关方	沟通方式	关注议题
供应商	调查 视频电话会议 文件资料传递 培训 技术交流	产品或服务质量 研发创新 绿色供应链 反贪污与反贿赂
员工	企业微信 各职能服务平台 新员工入职指南 隔级沟通机制管理办法 员工培训	员工雇佣与权益保障 知识产权保护 研发创新
社区、公众及媒体	企业网站 研讨会 展会	社区发展与公益 绿色运营 绿色供应链

### 实质性议题分析

在遵循国际与国内法规政策、交易所指引以及行业发展趋势的前提下，通过对内外部利益相关方的调研、同业对标、公司发展战略综合分析，按照识别、评估和选定的程序，对识别出的 14 项议题进行优先级分析，将高实质性议题作为公司当前行动及报告重点。





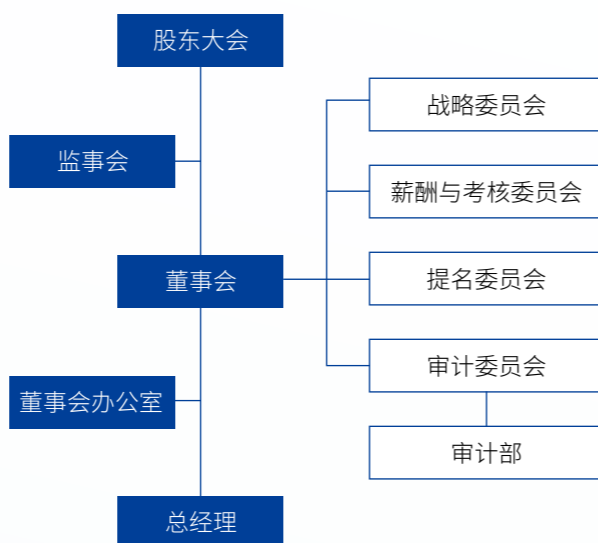
# 公司治理篇

## 公司治理架构

公司依据《公司法》《证券法》《上海证券交易所科创板股票上市规则》《上海证券交易所科创板上市公司自律监管指引1号——规范运作》等相关法律、法规和规范性文件要求，制定《公司章程》，建立了由股东大会、董事会、监事会和高级管理人员组成的公司治理架构，形成了权力机构、决策机构、监督机构和管理层之间权责明确、运作规范的相互协调和相互制衡机制。

在公司治理制度上，公司制定了《内幕信息知情人登记管理制度》《董事、监事及高级管理人员所持本公司股份及其变动管理制度》及《信息披露暂缓与豁免事务管理制度》，并不断对包含《公司章程》《股东大会议事规则》《董事会议事规则》《监事会议事规则》《独立董事工作制度》《投资者关系管理制度》《信息披露管理制度》及董事会相关专门委员会工作细则在内的十余项治理制度进行修订优化，持续完善公司制度体系。

思瑞浦组织架构示意图



**股东大会**

作为公司的权力机构，公司股东大会依据法律法规、规范性文件和《公司章程》及《股东大会议事规则》相关规定，依法规范地行使职权：

- 决定公司的经营方针和投资计划；
- 选举和更换董事、非由职工代表担任的监事，决定有关董事、监事的报酬事项；
- 审议批准董事会、监事会报告，公司年度预算、决算方案等。

---

**董事会**

董事会是公司经营管理的决策机构，维护公司和全体股东的利益，在公司章程的规定和股东大会的授权范围内，负责公司发展目标和重大经营活动的决策，对股东大会负责并向股东大会报告工作。

---

**监事会**

公司监事会的主要职责包括：对董事、高级管理人员执行公司职务的行为进行监督，对公司定期报告提出书面审核意见，提议召开临时股东大会，向股东大会提出提案等。

2021年董事会监事会成员构成及相关会议开展情况

董事会监事会组成

<p>董事会董事 <b>9</b> 名 其中女性董事 <b>1</b> 名</p>	<p>非独立董事 <b>6</b> 名</p>	<p>独立董事 <b>3</b> 名</p>	<p>监事会监事 <b>3</b> 名 其中职工监事 <b>1</b> 名</p>
---	-------------------------	------------------------	---

三会召开情况

<p>股东大会 <b>2</b> 次 共审议议案 <b>13</b> 项</p>	<p>董事会会议 <b>9</b> 次 共审议议案 <b>34</b> 项</p>	<p>董事会各专门委员会会议 <b>11</b> 次</p>	<p>监事会会议 <b>9</b> 次</p>
--	---	--------------------------------	-------------------------

## 投资者权益保护

思瑞浦充分考虑投资者的立场，采取有效措施保护投资者合法权益，依法建立信息披露相关管理制度，疏通线上线下投资者沟通与互动渠道，竭力为投资者提高信息透明度，同时保持稳健经营，持续盈利，合理制定分红计划，回馈股东。

### 信息披露

公司严格按照《证券法》《上海证券交易所科创板股票上市规则》《上市公司信息披露管理办法》等法律法规、规范性文件以及《公司章程》《信息披露管理制度》《信息披露暂缓与豁免事务管理制度》等内部制度，真实、准确、完整、及时、公平地披露有关信息，保障投资者的知情权。公司设置董事会秘书作为信息披露境内代表，投资者可以通过信息披露报纸《上海证券报》《中国证券报》《证券时报》和《证券日报》、上海证券交易所网站（www.sse.com.cn）等途径便捷获取信息。

### 投资者沟通

思瑞浦高度重视并积极与投资者沟通，遵循诚实信用及互动沟通原则，主动听取投资者的意见、建议，实现公司与投资者之间的双向沟通，形成良性互动。

公司与投资者的主要沟通渠道包括：



## 股东分红

公司于 2020 年 9 月 21 日在上海证券交易所科创板上市，为股东持续创造价值。公司每年利润分配方案由董事会结合《公司章程》、盈利情况、资金供给和需求情况提出和拟订；由独立董事对利润分配方案进行审核并发表独立明确的意见；由股东大会进行审议。

公司充分保护中小股东合法权益，股东大会对现金分红具体方案进行审议前，通过电话、传真和邮件等多种渠道与股东特别是中小股东进行沟通和交流，充分听取中小股东的意见和诉求，并及时答复中小股东关心的问题。

### 2020-2021 年度公司现金分红

	2020 年	2021 年
现金分红金额	16,960,000.00 元（含税）	49,264,810.67 元（含税）
现金分红方案	每 10 股派发现金红利 2.12 元（含税）	每 10 股派发现金红利 6.14 元（含税）

## 风险识别与内部控制

公司采用“三道防线”风险管控体系。由企业的业务部门作为前端部门担当风险管理的第一道防线；企业风险管理职能机构作为风险管理的第二道防线；企业的内部审计职能机构作为风险管理的第三道防线，形成了一个相互制约、互为补充的内部控制架构。



2021年，公司依照法律法规要求建立了较为完善的内控管理体系，搭建了包括公司治理、人力资源与薪酬管理、研究与开发管理等在内的一系列内部控制管理流程，并在此基础上结合行业特征及企业经营实际情况，对内控制度持续进行优化，为企业经营管理的合法合规及资产安全提供保障。公司定期对内控运行情况进行自我评估，报告期内公司在财务报告和财务报告上均不存在重大、重要缺陷。

思瑞浦内控管理体系



## 反贪污与反贿赂

公司恪守商业道德，2021年建立了《反舞弊和举报制度》，确定反舞弊举报适用范围，对舞弊行为进行定义和列举，确立反舞弊的举报、调查及报告程序。在对举报人的保护方面，公司对举报处理过程与结果的公平公正性负责，并严格保护举报人的个人隐私和举报情况。公司设立反舞弊举报邮箱 [audit@3peakic.com.cn](mailto:audit@3peakic.com.cn)，并分批次对公司全体员工进行反舞弊的培训和宣贯。

思瑞浦反舞弊举报程序



## 研发篇

### 研发创新

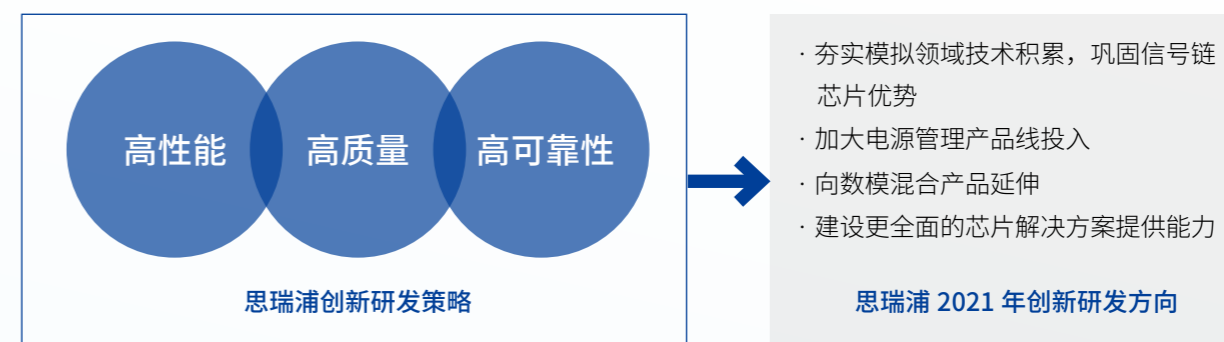
公司相信唯有坚持研发创新才能取得长远发展。为此，公司制定了“高性能、高质量、高可靠性”的研发策略，设定年度创新研发方向，搭建并不断完善创新研发体系，为公司、为行业培养创新人才，不断提升创新造血能力。

#### 研发策略

创新是公司核心企业文化之一，公司严格遵守国际、国内相关法律法规和科学伦理规范，开展模拟集成电路产品的研发，报告期内未发生研发相关违规事件。

思瑞浦长期聚焦高性能、高质量和高可靠性的产品研发策略并持续投入资源，同时将此策略贯穿于所有的产品研发方向。公司自创立起一直坚持自主创新，不断升级更新现有产品并研发新技术和新产品，通过持续的研发投入和技术创新，保持技术先进性和产品竞争力，以满足终端客户对产品不断提高的个性化需求。

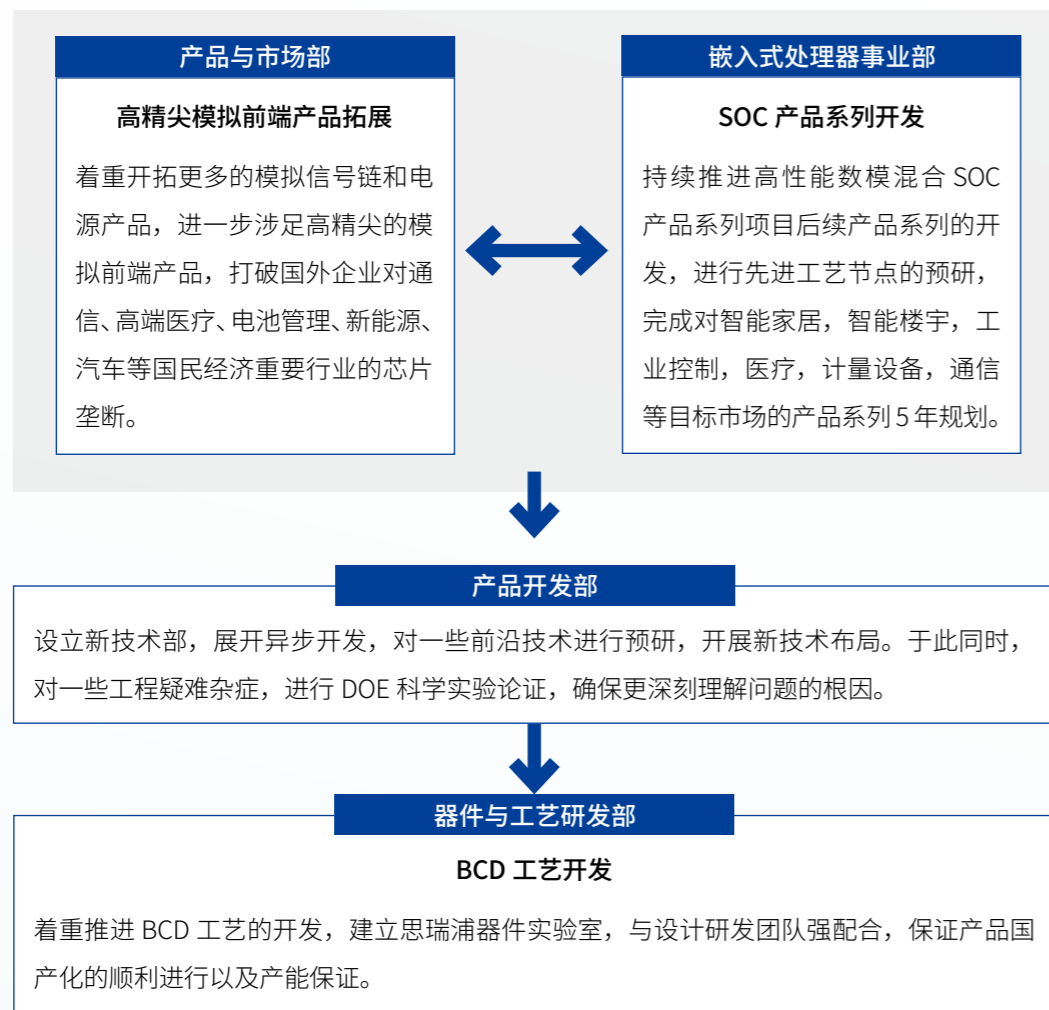
2021年公司持续加大研发投入，坚定推进产品和技术创新，不断丰富产品线。公司现已在上海、苏州、成都、北京、天津、西安、杭州等城市建设9个研发中心，2021年公司研发投入金额总计30096.91万元，同比增长145.60%，研发投入占当期收入比为22.70%，同比提高1.07个百分点。





### 创新发展体系

公司 2021 年进行研发组织架构调整，在产品与市场部、产品开发部的基础上增设嵌入式处理器事业部、器件与工艺研发部，不断完善公司创新研发的战略布局。



### 创新人才队伍

关键技术人员是公司获得持续竞争优势的基础，也是公司持续进行技术创新和保持竞争优势的主要因素之一。公司高度重视人才队伍建设，建立了《思瑞浦技术专家职级评定管理办法》《专利申请管理及奖励办法》鼓励员工发明创造，增强公司核心竞争力。

#### 人才梯队建设举措



- 大力拓展人才招聘网络
- 汇聚海内外优秀人才

在杭州、西安等多地增设研发中心或办事处，进一步拓展人才招聘网络，以更加有效地获取优秀技术人才。



- 补充关键研发能力
- 加强研发人才梯队建设

根据业务发展规划设立嵌入式处理器事业部，并在产品定义、器件与工艺等领域引入多位资深专家，强化关键技术能力。

**275** 人  
研发技术人员

**69.62%**  
研发技术人员占  
公司员工总数

**70.18%**  
硕士及博士以上  
学历人数占比



(数据统计时间：截至 2021 年 12 月 31 日)

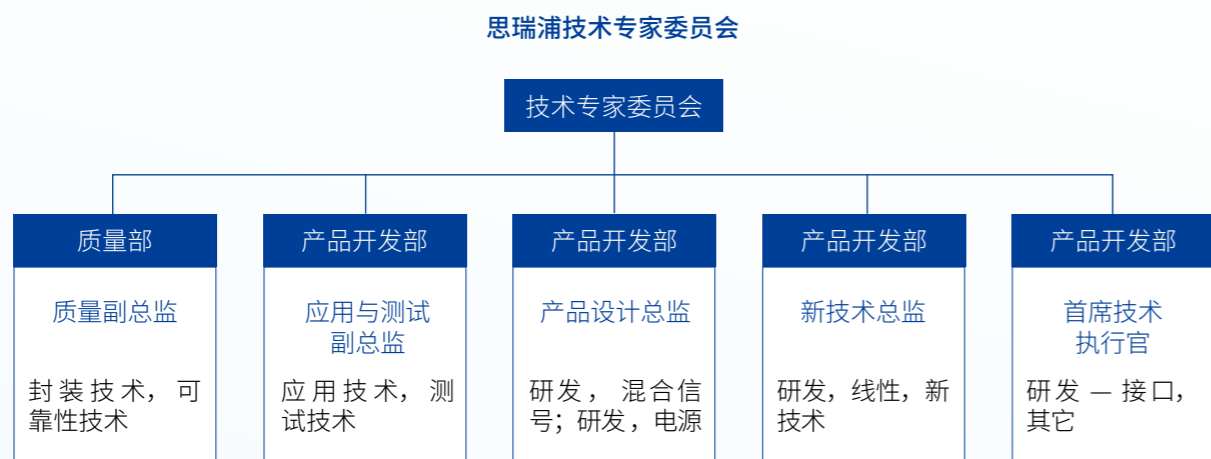
## 2021 年研发成果

2021 年公司持续在信号链模拟芯片和电源管理芯片领域进行技术拓展，高精度模拟芯片性能持续提升。截至 2021 年 12 月 31 日，公司累计拥有授权 49 项，其中发明专利 35 项，实用新型专利 14 项。

## 知识产权保护

公司十分注重对专利、商标、著作权、商业秘密、集成电路布图设计专有权等知识产权的保护，设立知识产权部负责公司知识产权管理工作。公司建立《专利申请管理及奖励办法》鼓励员工发明创造，保障公司的职务发明成果及时申报专利，形成专利保护，并在《员工手册》中对知识产权的保护进行相关规定，要求员工遵守公司保密制度。

公司持续完善现有知识产权管理制度，在强化自身知识产权保护的同时，避免侵犯他人的知识产权，保护公司的竞争优势和品牌声誉。2021 年公司建立技术专家委员会，规范公司的专利申请流程，并对现有专利进行核查，审核项目产品或关键技术的专利申请情况、该专利的法律状态等。同时，公司聘请代理机构负责公司的知识产权查新检索、申请、跟进及维护、知识产权购买 / 转让、协助法务处理知识产权纠纷和诉讼事宜。



## 环境篇

### 环境管理体系

公司践行努力减少运营产生的环境足迹，设计绿色产品或有益于环境改善的产品的绿色经营发展理念。在公司日常运营过程中，坚持向员工倡导“低碳生活”的环保理念；在业务开展中，基于公司 Fabless 的经营模式，在委外加工的产品生产环节，公司严格把控供应商环境管理要求，打造绿色供应链；在产品设计与研发中，公司持续推进新产品和技术布局，满足绿色产品应用领域客户需求，帮助社会应对环境挑战。

#### 思瑞浦环境管理体系



公司主要环境因素分析表		
主要资源使用	主要污染物排放	主要措施
能源：外购电力 水：市政供水	废气：不涉及 有害废弃物：废墨盒等 无害废弃物：办公废弃物等 废水：生活废水	· 优化办公流程，减少纸张消耗 · 倡导资源节约，使用节能设备，向员工倡导节水、节电、绿色出行等低碳环保意识 · 交由具有环保资质的供应商妥善处置台式电脑、笔记本等电子废弃物

### 绿色运营

在日常运营中，公司提倡减少对电力、水资源、纸张等资源和能源的消耗，并妥善处置废弃物，降低公司运营对环境的影响。

公司张东路数据中心采用获得节能认证的空气调节机、不间断电源 UPS 以减少电力消耗；公司 2021 年优化 OA 流程，将采购流程、用章流程转为线上操作，并在公司内部规范打印流程，提示双面打印操作方法，减少日常纸张消耗；公司严格落实垃圾分类政策，在办公区域设置分类垃圾桶，做到所有垃圾干湿分离，针对运营产生的台式电脑、笔记本等电子废弃物，公司选用具有环保资质的供应商合规处置。

公司在日常生活中坚持向员工倡导“低碳生活”环保理念，公司高层以身作则倡导员工绿色出行，由员工自发

开展骑行活动。在办公区，公司张贴节约用电、用水、用纸等提示，在节假日前邮件提醒员工关闭电源，并在员工手册中规范员工用水、用电等。

## 绿色供应链

公司严格遵守国际国内法律法规和客户针对有害物质限制标准的要求，制定了《有害物质管理程序》，明确规定了思瑞浦产品中禁止的化学物质，建立了多部门协作的全方位有害物质管控职责体系，确保公司产品使用的所有原材料和包装材料均不含有害物质。

在产品开发时，公司研发及运营团队需确保所使用原材料符合有害物质限用要求，并在供应商审核、供应商来料确认、原材料变更、风险量产等多个环节对产品原材料、包装材料的有害物质成分严格管控。公司质量部每年对外包商进行季度评分及年度稽核，考核内容涵盖外包商有害物质管理情况。2021 年公司所有外包工厂均通过 QC080000、ISO14001 和 OHSAS18001 体系认证，所有材料、产品完全符合 RoHS、REACH 等法律法规的要求，报告期内未发生违规事件。

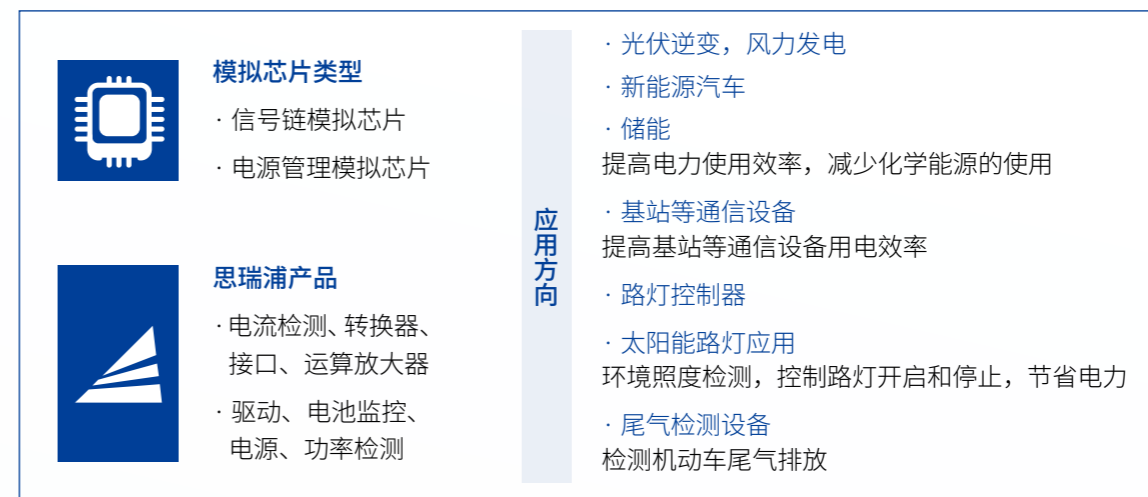
思瑞浦环境有害物质管理体系



## 绿色产品应用

思瑞浦研发的驱动、电流检测、运放、电池监控、转换器等产品广泛应用于基站通信设备、储能设备、路灯控制器等用于提高设备用电效率减少电力消耗，以及应用光伏逆变、风力发电、新能源汽车等绿色产品应用领域，持续创造对环境产生积极影响的产品。

思瑞浦绿色产品应用矩阵



## 社会篇

### 产品及服务质量

思瑞浦致力于提供优质的产品和高质量的服务，为客户提供创新、具有全面竞争力的模拟与嵌入式产品和解决方案。公司不断提升产品质量管理体系，强化供应商责任管理，为客户提供卓越服务。

#### 产品质量管理体系

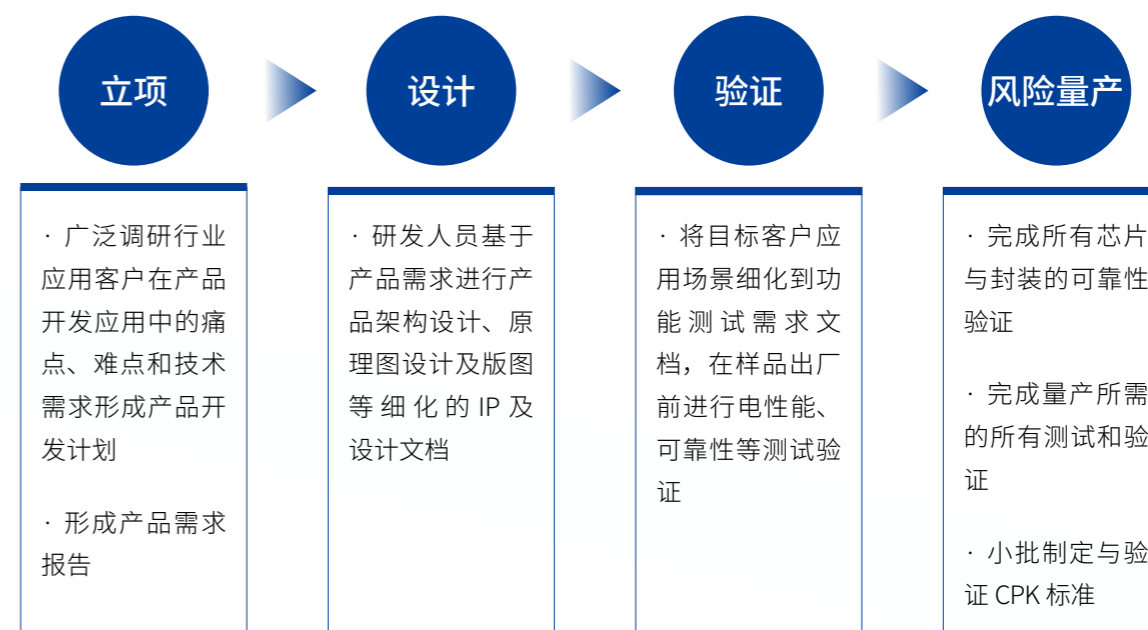
芯片产品的质量是公司保持竞争力的基础，公司严格遵照国家标准的要求，秉承“为客户提供有成本竞争力、无缺陷的产品和服务”的总体质量管理方针，制定了《出口贸易合规管理程序》《产品可靠性验证控制程序》《在线可靠性监控控制程序》，持续改进并完善整体质量管理体系和关键流程，全面落实新产品可靠性考核，切实保障在最新的生产要求下，生产各环节的质量控制措施得以有效实行。2021年公司不断提升质量团队专业化水平，配备齐全 SQE/CQE/DQE/RELI/FA/QS/QC 各环节质量管理人员。报告期内，公司产品质量市场表现平稳，无重大质量事故发生。



#### 研发质量管理

公司产品开发遵循 ISO9001 质量管理体系要求，从立项、设计、验证和风险量产四个阶段，由公司系统化的产品流程规范和 IT 化流程系统作为支撑，严格执行公司规定的开发流程。公司采用项目评审委员会制度，在开发过程中设有多个关键节点，通过召开项目评审会议，由项目组汇报关键节点的项目指标完成状况，并形成评审委员会决议，指导项目进程。

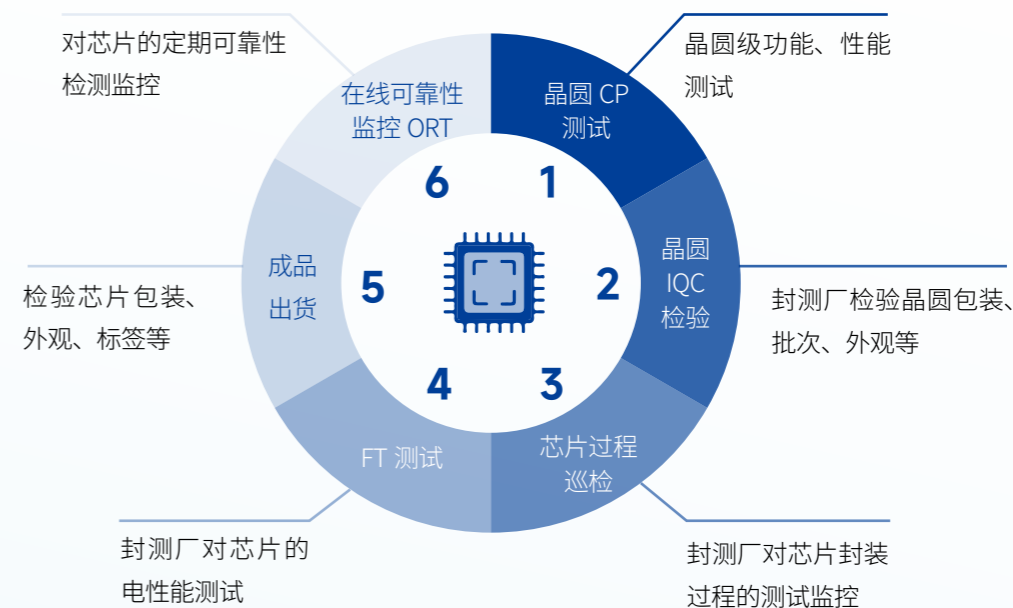
思瑞浦产品研发质量管理流程



#### 生产质量管理

公司将自主研发设计的集成电路版图交由晶圆厂进行晶圆制造，随后将制造完成的晶圆交由封测厂进行封装和测试，在委外的加工生产环节，公司进行全流程的产品质量检验。

思瑞浦产品研发质量管理流程

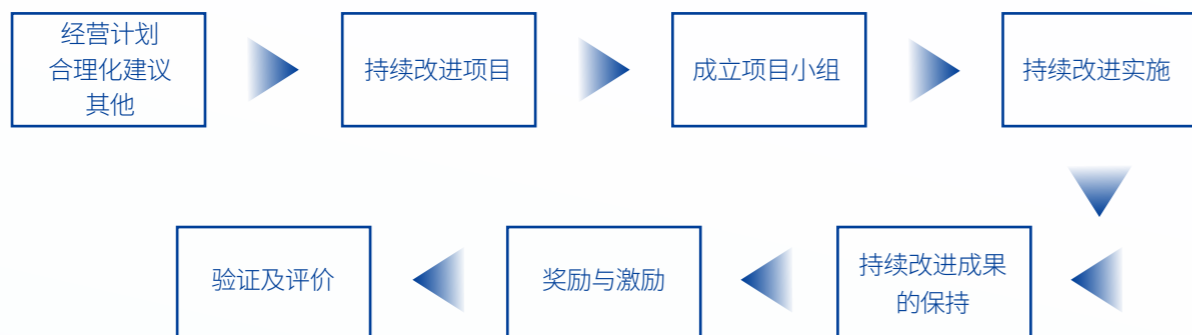




### 产品质量改进

为确保公司质量管理体系有效运行，公司制定《持续改进控制程序》，不断改进并完善质量管理体系、产品和服务质量、成本和技术等，以满足顾客的要求和期望。针对产品安全事故、质量问题公司严格参照《不合格品控制程序》执行，并针对产品质量导致的召回制定《产品召回演练方案》，定期开展产品召回应急演练，验证公司业务连续性演练方案的有效性，提高公司针对产品召回流程的执行力和应急响应能力。

思瑞浦产品质量持续改进流程



#### 案例 >> 改进预防措施，应对客户上板失效



##### 识别问题原因：

- 真空电磁阀滤网未定义保养机制，机台电磁堵塞造成真空不足，产品吸附不牢，导致异常产生；
- 真空不良报警未见未定义产品需腐球确认是否存在 Pad Crack，导致不良流出；
- 机台检测功能关闭功能未进行权限管控，作业人员可以手动关闭报警，导致不良流出。

##### 纠正 / 预防措施：

- 所有机台真空检查，若检查发现堵塞立即安排处理；
- 将真空检查加入半年保养项目；
- 把腐球测试加入气体流量异常 MOCAP，并梳理所有报警，针对涉及产品质量的报警安排完善 MOCAP；
- 将检测功能开关权限由一级升级到三级，并安排重新梳理权限管控。

### 供应商质量管理

公司不断强化责任供应链管理能力，持续改进采购流程，建立了一整套供应商审核、稽查、考核评估、产业链合作在内的一系列管理体系，制定了如《外包商审核程序》《外包商管理控制程序》《外包商评分规范》《外包商要求规范》等管理制度，通过高效联动机制，与供应商保持长期良好的合作，保证产业链运转效率和产品质量。

思瑞浦供应商管理体系

#### 新外包商审核认证

新外包商需完成思瑞浦质量、技术能力、可靠性、成本、交期、服务等方面综合评估，由相关部门全部审批后，方可加入合格供应商列表。

#### 外包商的稽核

公司定期开展外包商年度稽核，涵盖质量体系审核，过程审核以及道德规范及社会责任管理体系审核。当外包商出现严重的质量问题时，当月下调外包商评级并控制其订单量和增加稽核频率。

#### 外包商的考核评估

供应商评审团队对供应商进行季度评分，对于表现良好的，采取激励措施；对于表现较差的，要求限期整改；对不能满足要求的，取消合格供应商资格。

#### 产业链合作

公司与产业链合作伙伴紧密协作，通过落实产能保障机制、加大自购设备投放以及引入新供应商等多种方式不断提高供应端交付能力。此外，公司积极协同上下游产业链进行资源整合，将市场和客户对新产品的需求及时反馈给供应商，并持续推进与供应链合作伙伴的技术合作，根据公司新产品开发需要，助力供应链伙伴进行工艺创新，实现协作共赢。

### 客户服务质量

#### 销售体系

公司不断对销售与客户服务体系进行调整，通过不断优化和完善经销商培训及评价、激励机制，加强与经销商的协同，逐步形成“经销为主，直销为辅”的销售模式，为更多客户提供完整的技术、产品和商务支持。

案例 >> 2021 年代理商年度会议



2021 年思瑞浦在上海、杭州、深圳和北京分别召开代理商年度会议，邀请代理商的管理层、产品经理、销售和技术支持团队参加。主要会议内容包括：

1. 3PEAK 产品更新，其中包含新的产品介绍，产品路标规划，明星产品的重点讲解等
2. 客户的系统框图培训，包含客户需求、竞争对手分析、3PEAK 产品优势和对客户系统的价值
3. 代理商日常工作配合的期望和要求，例如日常客户信息更新，如何做好库存管理等
4. 代理商激励政策的更新



2021 思瑞浦代理伙伴大会（深圳站）

客户服务

思瑞浦始终秉持为客户“提供创新、具有全面竞争力的模拟与嵌入式产品和解决方案，建立公平信赖、相互成就的合作关系，赋能全球智造”的使命，建立了涉及客户需求调研、客户交流活动、客户投诉管理、满意度调查等一整套客户服务体系，助力客户价值实现与提升。



客户需求调研

通过持续跟踪与深入调研，及时了解技术趋势与客户需求，并不断扩充产品品类，以满足不同客户在不同应用场景下日益多样化的需求。



客户交流活动

定期参加行业展会，展示公司最新产品，与客户共同探讨新技术新方案。



客户投诉管理

公司制定了《客户投诉处理程序》《失效分析管理控制程序》《退换货管理程序》等售后管理制度，确保客户投诉能得到及时有效的处理。2021 年公司投诉处理率 100%。

客户满意度调查



对有业务来往的客户公司每年至少进行一次满意度调查，并建立了满意度标准体系，涵盖产品性能价格比、产品质量与可靠性、产品的失效率、交货及时性、沟通与配合、技术支持、新产品开发能力、产品的环保水平等多个维度，通过满意度调查收集客户对公司产品、服务等方面的意见和建议，纳入管理改善。

数据安全与隐私保护

公司遵循《网络安全法》《国家安全法》《保密法》《信息安全技术网络安全等级保护基本要求》等法律法规，制定思瑞浦《信息安全管理制度》，对涉密信息和资产进行机密等级分类，并要求员工在使用网络时遵守国家有关法律、行政法规，严格执行安全保密制度，不得泄露公司秘密，不得制作、查阅、复制和传播妨碍社会治安的信息。公司严格落实安全责任，对于新上岗的信息管理人员，及时进行岗位培训，培训岗位标准、计算机管理制度、操作规程等等，压实安全职责，切实有效的保证公司信息系统安全。

对于系统、网络、服务器故障等事件，公司按照相关制度要求，及时采取有效措施保护信息资产，使之不因偶然或者恶意侵犯而遭受破坏、更改及泄露，保证信息系统能够持续、可靠、正常地运行，使安全事件对业务造成的影响减到最小，确保组织业务运行的连续性。

思瑞浦防范信息泄露解决方案



防范信息泄露  
技术层面

- **设备升级**：升级防火墙、防病毒系统
- **权限检核**：重新检核保密信息的管理权限（权限最小化）
- **邮件管控**：外发邮件进行管控（关键字限制）
- **文件加密**：实施文件加密系统
- **加强终端管理**：限制移动端的使用，终端封端口、加防护
- **启用云桌面**：推进云桌面的使用，数据存储在有云上，不落本地



防范信息泄露  
管理层面

- **成立组织**：成立由 CEO 总负责的公司信息安全管理委员会
- **识别信息**：各部门检核、识别最容易泄露的机密信息（人员、项目、电话、进度等等）
- **完善制度**：完善信息安全管理制度，明确违规和红线行为，并制定相应的奖惩规定
- **培训安全意识**：多批次信息安全培训、并考试，滚动、循环、常态化地执行
- **管控门禁**：对办公室的进出进行必要的管控，加强安保
- **加强离职管理**：完善竞业限制条款、离职保密协议等，做好离职后的跟踪管理

## 员工雇佣与权益保障

所有的员工都是思瑞浦的合作伙伴，公司充分保护员工的合法权益及合理诉求，给员工带来恰如其分的福利与关怀，营造平等、相互帮助、相互成就的公司工作氛围。公司关心员工的身体与心理健康，在疫情期间为员工提供完善保护，并为员工的职业生涯发展提供上升渠道与有力的培训支持。

### 员工权益与福利

#### 员工雇佣与基本权益

公司坚守“公平、公正、人道、人权”的劳工及道德方针，为员工提供权益保障与福利关怀。我们尊重每位员工，包容与接纳不同的文化与地域背景，鼓励员工形成互相欣赏、互相学习、互相成就的利他精神。

#### 思瑞浦员工雇佣和基本权益制度概览

##### 雇佣、解聘与晋升

**雇佣：**公司采用公平、公正、公开的原则，招聘德才兼备、以德为先、身心健康、人格健全的优秀人才，遵守劳工与道德规范。

**离职管理：**签署离职保密协议书，妥善并平稳完成工作交接。

**晋升：**为员工提供职业发展双通道，可晋升至管理岗位或专家岗位。晋升方案综合考量岗位需求和员工过往的绩效表现及潜力。

##### 工时与休假

**工时：**标准工时员工每周工作 40 小时；员工可根据工作具体要求合理调整工作时间。

**休假：**带薪年假、婚假、丧假、生育假、病假等按国家规定执行，同时为符合资格的员工提供补充年假和补充带薪病假。

##### 薪酬与福利

**薪酬：**为员工提供具有竞争力的薪资待遇，包括月度基本工资、项目奖金、销售奖金和年度绩效奖金等；推行股权激励计划，将公司的长期发展与员工进行共享。

**保险：**严格遵守运营地法律法规，为员工提供法定的社会保障，包括社会保险、公积金、劳健保或 CPF 等，为符合资格的员工购买补充的商业医疗保险、交通意外险等。

**津贴：**为员工提供餐费补贴和通讯费补贴等福利津贴。

**研发奖励：**制定了完善的《专利申请管理及奖励办法》，对发明人给予奖励，鼓励员工进行专利申请。

### 员工沟通

公司秉持“正直、责任、合作、创新、成长”的价值观，为全体员工提供平等、开放的工作氛围与沟通机制。我们搭建了多样化的员工沟通渠道，从使用全体实名制的线上办公平台，到在办公场所公共区域设立意见箱、公开员工投诉与建议邮箱，多方位、多渠道了解员工情况，聆听员工诉求，为保证员工诉求的有效反馈，公司设置定期隔级沟通管理制度与不定期的员工座谈会，确保员工沟通顺畅。

为了解员工对公司运营情况的满意度，公司每 1-2 年组织一次第三方评估的全员满意度调查，针对问卷反映的问题，公司各级部门及时开展优化，通过各部门绩效管理反馈效果。同时，报告期内公司邀请第三方机构开展组织效能与组织活力问卷调研，邀请全体员工参与，参与率超过 99%。

#### 思瑞浦隔级沟通管理制度

为了建立畅通无阻的沟通渠道，公司制定了隔级沟通机制管理办法，秉持“实事求是、积极正向”的沟通原则，通过隔级沟通形成“共识”机制，建设“高效能”团队。在思瑞浦内部，隔级沟通是指“上级的上级”与“下级的下级”直接的沟通，包括例行沟通与及时沟通两种：

##### 例行沟通

· 原则上每年每次至少沟通 2 次，每次沟通至少 20 分钟以上，由隔级上级主动邀请隔级下级。

##### 及时沟通

· 隔级下级对公司经营管理有任何建议，可向隔级上级或公司高管团队任一成员及时沟通。

### 员工关怀

为了丰富员工的工作生活，公司全方位落实员工关怀行动。在春节、元宵节、妇女节等节日组织团队活动，为员工和家人送上贴心礼物；组织各项体育类社团，丰富员工生活和社会网络；定期提供部门团建费用和旅游费用，培养“合作”价值观，增强员工归属感；每月初为当月生日的员工准备贺卡和礼物，不定期举办集体生日会，努力营造快乐、健康、和谐的工作生活氛围。

针对公司外籍员工，公司为其及其家属提供入境申请、工作签证、永居证等办理与各类政策的答疑，提供给外籍人士本人及家人的商业保险，为首次安家在上海市的外籍人士提供房屋补贴，在所在区域的各类政策与手续办理的支持。



## 案例 &gt;&gt; 丰富多彩的员工活动



公司每周开展社团活动，如羽毛球、网球、瑜伽，手工等等；不定期开展篮球、足球等友谊赛，丰富员工工作之余的娱乐休闲活动；公司各部门每季度一次团建活动，放松身心，增进相互之间的沟通交流。



## 平等与多元化

公司包容与接纳不同的文化背景与不同地域的员工，平等对待不同性别、民族、宗教信仰的员工，并为特殊员工群体给予独特的温暖与关怀，鼓励员工形成互相欣赏、互相学习、互相成就的利他精神。

公司关注女性员工权益的表达与实现，在提供符合地方规定的生育假、哺乳假、产检假以及育儿假期之外，还为女员工提供公平、公正的就业机会与晋升机会，截至报告期末公司女员工占比 1/4，公司各个部门和岗位均有女性员工。

公司平等雇佣残障员工，并为残障员工提供居家办公条件，减少其外出的不便，截至报告期末公司残障员工 2 人。

## 员工健康与安全

## 职业健康安全

公司严格遵守运营地职业健康与安全的相关法律法规，为员工提供健康、安全的工作环境，公司建立了员工职业安全管理体系，新员工入职需完成办公区域安全与实验室操作安全教育与培训；公司对于进出实验室人员建立了规范进出管理规定以及统一的着装与保护器具的佩戴要求；公司还定期组织员工参加消防演习。

在身心健康方面，新入职员工享有入职体检权益，在职员工享有每年健康体检权益；我们为全体员工提供专业讲师授课的职场压力疏导与情绪管理课程，时刻关注员工心理变化；公司还配有急救药箱，配备常用药品。

## 案例 &gt;&gt; 思瑞浦员工消防演练



为贯彻落实消防法要求，提升公司员工消防安全意识，结合公司实际需求，公司 2021 年 2 月 24 日组织实施消防疏散演习。

演习地点：上海张江盛大园区 A 栋 8 楼

演习假想事件：思瑞浦微电子 8 楼实验室发现火情，按下走廊内的火灾报警按钮，同时由相关负责人上报物业并立即拨打电话 119，将着火地点及基本情况报告消防监控中心。

广播通知全体员工：802 实验室发现火情，请员工沿消防安全通道有序撤离办公楼，请各层消防安全责任人做好疏散组织工作，做好收尾检查。

参加人员：上海张江盛大园区 8 楼全体员工



## 疫情防控

疫情给社会各部门带来风险，思瑞浦也积极关注和及时响应各地方疫情管控要求，为需要居家办公的员工提供 IT 技术支持，暂停疫情中风险地区所在区域的出差工作。我们鼓励员工及其家人积极应对，组织员工集体接种新冠疫苗，并在办公区域准备充足的防疫物资，为员工健康与安全做好保障。

## 案例 &gt;&gt; 疫情员工健康保障举措



在常态化疫情防控阶段，公司采取了多种科学防疫措施，保障员工健康安全：

1. 公司前台为员工提供可领取的医用口罩，消毒酒精、免洗手液等
2. 节假日通知提醒员工注意防疫安全
3. 发生疫情时，BCM 委员会负责跟进处理员工突发隔离情况，做好健康日报收集
4. 员工居家隔离，可享受全额工资



## 员工培训与发展

### 人才培训体系

思瑞浦密切关注员工的成长和发展，不断健全员工培训体系。公司设置了与公司发展战略保持一致的培训战略，形成了由新员工培训、通用培训、领导力培训、专业培训四类构成的完善的培训体系，为公司提供可持续动力。同时，公司积极鼓励员工参加外部培训与交流，为员工提供平等、优质的学习机会和资源，促进员工个人成长，助力公司业务的持续发展。



#### “ 新员工培训 ”

- 思瑞浦把做好新员工培训作为融入企业发展的第一步，设置了应届生培训项目，并定期做好新员工培训，持续优化新员工培训课件与培训内容。
- 2021 年应届生培训营共有 48 人次参加，均顺利完成培训评估与转正答辩。

#### “ 通用培训 ”

- 思瑞浦定期举办全体员工参加的通用能力培训，持续提升整体员工素质，并将“正直、责任、合作、创新、成长”的企业价值观融入培训内容，以实现企业文化升级与持续宣贯。

#### “ 领导力培训 ”

- 思瑞浦专门面向高潜力员工与关键岗位继任者设立了选拔与培养计划，培训课程包括新晋管理者转身培训、中高层领导力培训，为优秀员工赋能等。
- 2021 年共完成 4 场领导力项目培训。

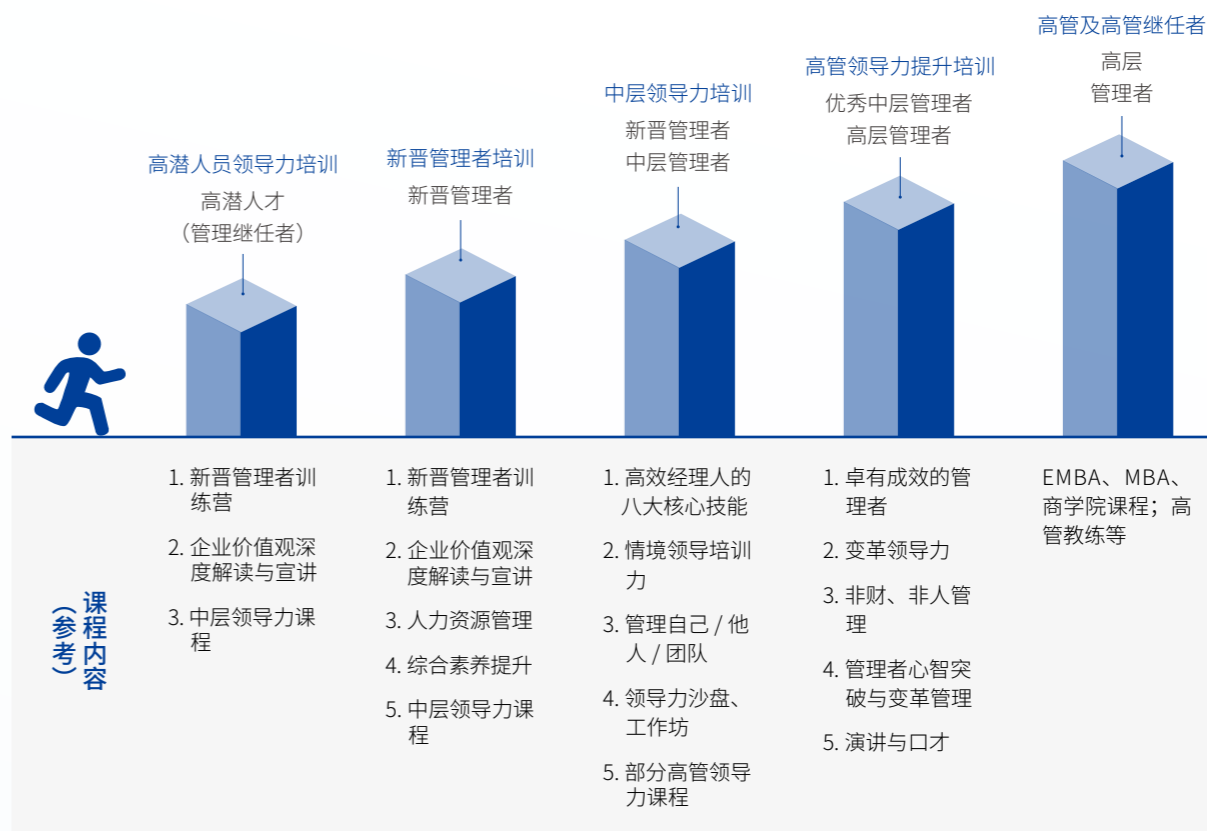
#### “ 专业培训 ”

- 思瑞浦各业务部门设置了专业能力培训，另有 HR 部门协助流程备案管理，协助供应商沟通支持，建立与更新培训档案等，记录员工成长。

### 案例 >> 思瑞浦领导力培训



管理者领导力在企业的发展过程中具有重大意义，思瑞浦构建了覆盖各层级、各职能岗位的领导力培训体系，涵盖高管及继任者培养、高层管理进阶、中层管理提升、新晋管理训练营、高潜人员培训 5 大类，展现出公司管理能力提升的金字塔。



### 人才留任与激励

为了吸引和留住更多优秀人才，公司制定了人才推荐奖励制度，员工根据公布的《内部推荐岗位公告》所列的岗位任职资格推荐候选人，如员工推荐的候选人被公司录用并经过试用期成为正式员工，6 个月后推荐人可获相应奖励。公司还设立“伯乐奖”，每年度根据累计的内部推荐情况进行嘉奖。除此之外，公司还注重与员工共享公司发展前景，2021 年限制性股票激励计划中，首次授予 259 名激励对象 816,775 股；预留 204,194 股尚未授予。

## 案例 &gt;&gt; 思瑞浦股票激励计划



公司依据《中华人民共和国公司法》《中华人民共和国证券法》《上海证券交易所科创板股票上市规则》《上市公司股权激励管理办法》《科创板上市公司信息披露业务指南第4号——股权激励信息披露》等其他有关法律、法规、规范性文件，以及《思瑞浦微电子科技（苏州）股份有限公司章程》制订思瑞浦股票激励计划。

2020年思瑞浦股票激励计划向激励对象授予限制性股票数量不超过92.7125万股，占激励计划草案公告时公司股本总额8,000.00万股的1.16%。其中，首次授予限制性股票74.17万股，激励对象人数为129人；预留部分授予18.5425万股，激励对象人数为50人。

2021年思瑞浦股票激励计划向激励对象授予限制性股票数量不超过102.0969万股，占激励计划草案公告时公司股本总额8,000.00万股的1.276%。其中，首次授予259名激励对象81.6775万股，预留204,194股尚未授予。

## 员工晋升

除了一般性的员工培训，思瑞浦还关注自主培养的高潜力人才与关键岗位人才。每年组织年度人才盘点，通过高潜人才九宫格以及公司价值观和能力模型等评估识别出公司各个岗位的高潜人才，拟定相应人才发展与培养计划，为各个梯队培养优秀的人才与继任者。

为了发掘关键岗位人才，公司搭建了关键岗位识别模型，结合内外部的因素识别出公司核心关键岗位，并定期识别更新，对于待提升的人员，提供具体的改进与提升培养计划，以确保关键岗位人才的胜任。

思瑞浦充分考虑员工成长与职业上升路径，集合内部人才发展特点拟定了双通道的职业发展规划，并规范了晋升的具体要求与操作规范，一方面吸引和留住人才，提高公司的市场竞争力，另一方面避免因配置不合理而引发的人才浪费，让一切工作专业化，安排合适的人做合适的事。



## 案例 &gt;&gt; 思瑞浦技术岗位人才选拔



为了提升公司研发技术人员的学习积极性，吸引和鼓励更多技术岗位人才走上技术专业岗位，公司搭建了《技术专家职级评定管理办法》，主要针对产品开发部、质量部、运营部、FAE等部门的工程师岗位人员，经过技术专家委员会评审即可参与。

评审主要从三个维度进行评估，其中对公司技术团队的贡献占30%，对公司业务的技术贡献占60%，对公司外部的影响占10%。三个维度共涵盖九个关键指标，包括同事认可、人才培养与发展、知识分享、技术流程改进、在学术期刊或会议上发表论文或同等技术水平、有价值的专利、改变客户决定、提高公司技术知名度、对行业标准制定的影响等。

每年6月或12月，以部门为单位向人力资源部提交候选人推荐表，技术专家委员会召开评审会议，形成评估结果，由人力资源部于评审会议后5个工作日内公布评定结果。公司在2021年内完成了3位专业技术人才的选拔。

## 社区发展与公益

思瑞浦积极承担社会责任，关注社会公共卫生安全与教育事业，在全社会暴发公共卫生危机时发挥技术特点，为抗击疫情保驾护航；也心系行业发展与中国微电子的未来，为高校提供技术和资金支持。

## 科技助力抗疫

作为负责任的企业公民，思瑞浦践行以人为本、科技向善的社会责任理念。2020年新冠疫情突发，全社会疫情防控面临诸多挑战之时，思瑞浦以企业业务优势助力疫情防控，公司研发的多款芯片产品均可适用于高精度温度测量及红外热像仪应用，先后入选苏州工业园区第二批抗击疫情创新产品名单、苏州市第五批信息化企业抗击疫情技术产品服务清单。

在新冠肺炎疫情暴发之初，为了缓解医疗设备短时间内供不应求的困境，思瑞浦向医疗设备厂商捐赠了一批紧急所需的芯片，助力疫情防控。2021年疫情反复时期，公司向合作伙伴捐赠10,000支成人医用口罩，500支儿童医用口罩，帮助供应链伙伴共渡难关。

## 心系人才培养，设立奖学金

思瑞浦积极投身公益慈善，支持教育事业长足发展，作为一家模拟集成电路研发企业，思瑞浦十分关注芯片行业人才培养。芯片是现代电子工业的心脏、信息技术的基石，培养行业高端人才是保持产业持续高质量快速发展的关键。

思瑞浦 2021 年启动思瑞浦大学计划，旨在通过对中国著名院校教育和研究的投入，向其提供领先的技术方案、技术支持和资金支持，为芯片人才培养提供条件保障和支撑，积极推动中国电子工程教育和新技术研究的同步发展。

思瑞浦大学计划启动后，现已分别与复旦大学和南京航空航天大学等建立合作，设立奖学金项目；并与清华大学合作设立学生培养项目，用于鼓励和支持电子专业学生的发展。

未来公司将持续推进思瑞浦大学计划，加大资金投入金额，与高校合作探索实践产教融合协同育人新模式，以产业需求为导向，在高校人才培养方案的制定、课程建设、实习实训和项目研究等环节发挥企业优势，实现校企协同育人的无缝衔接。

### 案例 >> 思瑞浦清华校友回访



思瑞浦副总经理吴建刚、质量副总监朱一平作为清华校友与在校学子对话，解答同学们的选择专业方向以及从业方向的问题。

朱一平提出了两点建议：第一，清华学子的基本素质本身就很好，一定要对自己有信心，认准研究方向后就坚持做下去，最终一定会有成果。第二，毕业后无论是在微电子行业企事业单位从事科研、或者继续深造，亦或投身其他领域，选择的关键是个人兴趣和特长，以及自己是否愿意从事。认定了个人发展方向，即便面临挫折，依然能乐在其中。

关于“卡脖子”关键技术时事问题，两位鼓励清华的同学们传承清华微电子人精神，毕业后投身到中国集成电路事业中，真真切切地为国家发展作出贡献，尽快突破“卡脖子”关键技术，改变受制于人的局面。

## 绩效篇

### 经济绩效表

定量披露项	单位	2021 年
期末总资产	万元	344,192.47
营业收入	万元	132,594.89
净利润	万元	44,353.56
基本每股收益	元	5.54
现金分红金额	万元	4,926.48
现金分红方案		每 10 股派发现金红利 6.14 元

注：

1、统计口径说明：上表统计口径与公司财务报表口径一致。

### 公司治理绩效表

定量披露项	单位	2021 年
董事会成员数	人	9
董事会中女性成员数	人	1
董事会中女性董事占比	%	11.11
董事会中独立董事人数	人	3
董事会中独立董事占比	%	33.33
股东大会召开次数	次	2
董事会会议次数	次	9
监事会会议次数	次	9
董事会各类专门委员会会议次数	次	11
公司开展的反贪污培训次数	次	2
参加反贪污培训的员工中的高级管理层员工数	次	10
参加反贪污培训的员工中的中级管理层员工数	人	9
参加反贪污培训的员工中的基层员工数	人	31
董事会反贪污培训人数	人	3

注：

1、指标计算公式说明：董事会中女性董事占比 = 董事会中女性成员数 / 董事会成员数；董事会中独立董事占比 = 董事会中独立董事人数 / 董事会成员数。

## 环境绩效表

### 能源消耗

定量披露项	单位	2021 年
外购电力使用总量	兆瓦时	1,272.04

注:

1、统计口径说明: 外购电力使用总量为思瑞浦上海张江研发中心(全年)、杭州研发中心(7-12月)、苏州研发中心(全年)、天津研发中心(4-12月)、北京研发中心(全年)、成都研发中心(5-12月)、西安研发中心(全年)、深圳办事处(4-12月)外购电力使用总量。

### 排放与废弃物

定量披露项	单位	2021 年
温室气体排放总量(范畴 1/2)	吨二氧化碳当量	895.34
每百万营收温室气体排放量	吨二氧化碳当量/万元	0.01
温室气体排放量(范畴 1)	吨二氧化碳当量	0
温室气体排放量(范畴 2)	吨二氧化碳当量	895.34
电子废弃物总量	件	21

注:

1、统计口径说明: 温室气体排放量为范畴一、二温室气体排放之和。其中范畴一温室气体排放根据天然气消耗量、汽油及柴油消耗量及相应排放因子计算获得, 思瑞浦不涉及以上能源消耗; 范畴二温室气体排放根据耗电量、蒸汽消耗量及相应排放因子计算获得。

## 社会绩效表

### 供应链责任

定量披露项	单位	2021 年
供应商总数	家	28
中国大陆供应商数	家	20
港澳台及海外供应商数	家	8
接受环境、劳工、道德等方面评估的供应商数量	家	21
通过环境、劳工、道德等方面评估的供应商数量	家	21

### 客户责任

定量披露项	单位	2021 年
投诉办结率	%	100

### 员工

定量披露项	单位	2021 年
员工总数	人	395
按性别划分	男	294
	女	101
按雇佣类型划分	劳动合同制员工数	395
按年龄划分	小于 30 岁员工数(包括 30 岁)	103
	30-50 岁员工数	283
	大于 50 岁员工数(包括 50 岁)	9
因工作关系而死亡的人数	人	0
因工伤损失工作日数	天	0
员工培训覆盖率	%	88.61
员工接受培训平均小时数	小时	83.25
男员工接受培训平均小时数	小时	102
女员工接受培训平均小时数	小时	70
培训覆盖的男性员工比例	人	74.86
培训覆盖的女性员工比例	人	25.14
员工持股计划覆盖员工比例	%	92.91

注:

1、指标计算公式说明: 员工培训覆盖率 = 报告期内参与培训的员工人数 / 员工总数; 培训覆盖的男性员工比例 = 报告期内参与培训的男性员工人数 / 报告期内参与培训的员工总数; 培训覆盖的女性员工比例 = 报告期内参与培训的女性员工人数 / 报告期内参与培训的员工总数; 员工持股计划覆盖员工比例 = 员工持股计划覆盖员工 / 员工总数。



## 社区发展与公益

定量披露项	单位	2021 年
社会公益投入金额	万元	42.3
其中，教育助学投入	万元	42.3
每股社会贡献值	元	8.82

注：

1、指标计算公式说明：每股社会贡献值 = 为股东创造的基本每股受益 + (公司为国家创造的税收 + 向员工支付的工资 + 向银行等债权人给付的借款利息 + 公司对外捐赠额等 - 公司因环境污染等造成的其他社会成本) / 期末总股本。

2、统计口径说明：社会公益投入金额为思瑞浦 2021 年实际支付捐赠金额。

## 研发绩效表

定量披露项	单位	2021 年
在研项目个数	个	22
累计授权专利个数	个	49
2021 年新增专利个数	个	17
研发投入总金额	万元	30096.91
研发投入率	%	22.70
研发人员数量	人	275
研发人员占比	%	69.62

注：

1、指标计算公式说明：研发费用占营业收入比例 = 研发费用投入 / 营业收入；研发人员占比 = 研发人员数量 / 员工总数。

## 报告编制说明

本报告是思瑞浦微电子科技（苏州）股份有限公司发布的第 1 份企业环境、社会及公司治理报告，向各关键利益相关方披露本公司在经济、环境、社会可持续发展方面采取的行动和达到的成效。

## 报告范围

组织范围：本报告范围与合并财务报告一致。（报告涵盖的附属公司名单见附件 1）

时间范围：2021 年 1 月 1 日至 2021 年 12 月 31 日。

## 编制依据

本报告编制中依据或参考以下标准：

- 《上海证券交易所上市公司自律监管指引第 1 号——规范运作》
- 《上海证券交易所科创板股票上市规则（2020 年 12 月第二次修订）》
- 《上海证券交易所科创板上市公司自律监管指引第 2 号——自愿信息披露》
- 上海证券交易所《〈公司履行社会责任的报告〉编制指引》
- 上海证券交易所《关于进一步完善上市公司扶贫工作信息披露的通知》
- 《公开发行证券的公司信息披露内容与格式准则第 2 号——年度报告的内容与格式（2021 修订版）》

## 报告编制原则

本报告遵循重要性、准确性、可比性、简明易懂性原则，具体说明如下：

## 重要性原则

根据该原则，本报告识别、分析各利益相关方所关注的实质性议题，并对这些议题进行重点汇报。

## 准确性原则

根据该原则，本报告内容反映客观事实，不夸大其词，引用的数据真实、客观并注明来源，不含有宣传、广告、恭维、诋毁性质词句。

## 可比性原则

根据该原则，本报告对所披露的 ESG 关键定量绩效指标含义作出详细解释，并说明计算依据和假定条件；同时对不同报告期所用指标尽量保持一致，以反映绩效水平趋势。

## 简明易懂性原则

根据该原则，本报告采用简明易懂的语言进行，并对专业术语、背景、知识等进行必要的介绍和解释说明，部分术语的解释详见附件二“专业术语释义”。

## 数据说明

报告中数据和案例来自公司实际运行的原始记录或财务报告。

报告中的财务数据均以人民币为单位。财务数据与公司年度财务报告不符的，以年度报告为准。

## 可靠性保证

公司董事会对报告的内容进行保证，不存在虚假记载、误导性陈述或重大遗漏。

对本报告涉及的报告范围进行上海青悦的信用数据库检索，未发现负面环境信息【可通过 HiESG 系统查询或上海青悦官方网站 <http://www.epmap.org/> 查询公司是否存在负面信息】。

## 附件 1：报告涵盖的附属公司名单

本报告涵盖实体范围如下：

涵盖实体单位全称	
思瑞浦微电子科技（香港）有限公司	思瑞浦微电子科技（北京）有限公司
屹世半导体（上海）有限公司	杭州思瑞浦微电子科技有限公司
成都思瑞浦电子科技有限公司	梭拓（香港）有限公司
思瑞浦微电子科技（上海）有限责任公司	

## 附件 2：专业术语释义

术语名词	释义
模拟集成电路	用来处理模拟信号的集成电路。
Fabless	指“没有制造业务、只专注于设计”的集成电路设计的一种运作模式。
集成电路、芯片	Integrated Circuit, 缩写为 IC。一种通过一定工艺把一个电路中所需的晶体管、二极管、电阻、电容和电感等元件及布线互连一起，制作在一小块或几小块半导体晶片或介质基片上，然后封装在一个管壳内，成为具有所需电路功能的微型电子器件或部件。当今半导体工业大多数应用的是基于硅的集成电路。
BCD	是一种结合了 BJT、CMOS 和 DMOS 的单片 IC 制造工艺。
晶圆	Wafer，指经过特定工艺加工，具备特定电路功能的硅半导体集成电路圆片，经切割、封装等工艺后可制作成 IC 成品。
封装	把晶圆上的半导体集成电路，用导线及各种连接方式，加工成含外壳和管脚的可使用的芯片成品，起着安放、固定、密封、保护芯片和增强电热性能的作用。
测试	集成电路晶圆测试、成品测试、可靠性试验和失效分析等工作。
基站	公用移动通信基站，是移动设备接入互联网的接口设备。
模拟信号	指用连续变化的物理量表示的信息。
电源管理	指如何将电源有效分配给系统的不同组件。
放大器	能把输入讯号的电压或功率放大的装置。

术语名词	释义
信号链	一个系统中信号从输入到输出的路径，从信号的采集、放大、传输、处理一直到对相应功率器件产生执行的一整套信号流程。
转换器	将模拟或数字信号转换为数字或模拟信号的装置。
稳压器	是使输出电压稳定的设备。
ESD	Electro-Static discharge, 静电释放。
QC 080000	电器有害物质管理体系标准，QC 是由国际电工技术委员会（International Electrotechnical Commission, IEC）下国际电子零件认证制度所核可的有害物质管理（Hazardous Substance Process Management, HSPM）标准。企业必须满足 QC 标准的所有要求，并通过 IEC 授权监察机构的审核，才可以通过 IECQ-HSPM（有害物质过程管理体系）体系认证，并获得认证证书。
ISO14001	是由国际标准化组织（International Organization for Standardization, ISO）环境管理技术委员会制定的环境管理标准，ISO14001 标准以支持环境保护和预防污染为出发点，旨在为组织提供体系框架以协调环境保护与社会经济需求之间的平衡，更好的帮助企业提高市场竞争力，加强管理，降低成本，减少环境责任事故。
OHSAS18000	职业健康安全管理体系（Occupational health and safety management system）是由英国标准协会（BSI）、挪威船级社（DNV）等 13 个组织于 1999 年联合推出的国际性标准，它是组织（企业）建立职业健康安全管理体系的基础，也是企业进行内审和认证机构实施认证审核的主要依据。
RoHS	《关于限制在电子电器设备中使用某些有害成分的指令》（Restriction of Hazardous Substances），是由欧盟立法制定的一项强制性标准，于 2006 年 7 月 1 日开始正式实施，主要用于规范电子电气产品的材料及工艺标准，使之更加有利于人体健康及环境保护。
REACH	欧盟法规《关于化学品的注册、评估、授权和限制法规》（REGULATION concerning the Registration, Evaluation, Authorization and Restriction of Chemicals）的简称，于 2007 年 6 月 1 日起实施的化学品监管体系，此标准对一系列对人体、环境危害较大的化学品的使用情况进行了非常严格的限制，要求任何一种年使用量超过 1 吨的高度关注物质在商品中的含量不能超过总物品总重量的 0.1%，否则需要履行注册、通报、授权等义务。