

上海外高桥集团股份有限公司

关于上海外高桥集团财务有限公司的风险评估报告

根据上海证券交易所《上市公司自律监管指引第 5 号——交易与关联交易》的要求，本公司查验了控股子公司上海外高桥集团财务有限公司（以下简称“财务公司”）的《金融许可证》《企业法人营业执照》等证件资料及相关财务资料，对财务公司的经营资质、业务与风险状况进行了评估，具体情况报告如下：

一、财务公司基本情况

上海外高桥集团财务有限公司是经中国银行保险监督管理委员会批准，在中国（上海）自由贸易试验区市场监督管理局登记注册，英文名称：SHANGHAI WAIGAOQIAO GROUP FINANCE CO., LTD，具有企业法人地位的非银行金融机构。财务公司于 2015 年 7 月正式成立，注册资本 50,000 万元人民币，其中本公司出资 35,000 万元人民币，占注册资本的 70%；本公司控股股东上海外高桥资产管理有限公司（关联方）出资 10,000 万元人民币，占注册资本的 20%；本公司控股子公司上海市外高桥国际贸易营运中心有限公司出资 5,000 万元人民币，占注册资本的 10%。财务公司的基本情况如下：

统一社会信用代码：913101153246205480

金融许可证机构编码：L0222H231000001

法定代表人：张舒娜

注册地址：中国（上海）自由贸易试验区杨高北路 2001 号管理楼 1 层 B 部位及 2 层 B、C 部位

公司的经营范围包括：

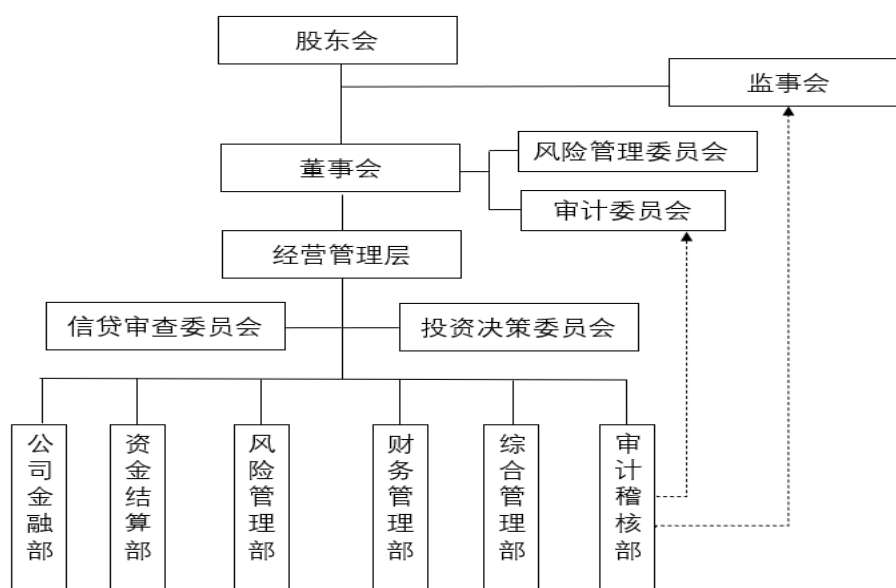
- （一）对成员单位办理财务和融资顾问、信用鉴证及相关的咨询、代理业务；
- （二）协助成员单位实现交易款项的收付；
- （三）经批准的保险代理业务；
- （四）对成员单位提供担保；
- （五）办理成员单位之间的委托贷款及成员单位的委托投资；
- （六）对成员单位办理票据承兑与贴现；
- （七）办理成员单位之间的内部转账结算及相应的结算、清算方案设计；

- (八) 吸收成员单位的存款；
 - (九) 对成员单位办理贷款及融资租赁；
 - (十) 从事同业拆借；
 - (十一) 有价证券投资（固定收益类）；
 - (十二) 监管机构批准的其他业务。
- （依法须经批准的项目，经相关部门批准后方可开展经营活动）

二、财务公司内部控制的基本情况

（一）内部控制环境

根据《中华人民共和国公司法》《银行保险机构公司治理准则》《上海外高桥集团财务有限公司章程》规定及实际运营需要，财务公司建立了由股东会、董事会、监事会和经营管理层组成的组织架构，法人治理结构健全，管理运作科学规范，建立了分工合理，责任明确、报告关系清晰的组织结构，为风险管理的有效性提供必要的前提条件。财务公司按照决策系统、执行系统、监督反馈系统互相制衡的原则设置了组织架构。决策系统包含股东会、董事会及其下设的风险管理委员会和审计委员会。执行系统包括经营管理层及其下属信贷审查委员会、投资决策委员会和各业务职能部门。监督反馈系统包括监事会和直接向董事会负责的审计部门。该架构充分体现了独立运作、有效制衡的原则。财务公司组织架构设置情况如下：



（二）风险的识别与评估

财务公司结合业务特点和内部控制要求制定了不同的风险控制制度、操作流程和风险防范措施，对各种风险进行预测、评估和控制。2021 年末，财务公司共有制度 103 项，主要涉及公司法人治理、业务规章制度、内部控制及风险、财务会计管理、信息系统管理及行政人事管理六大板块，2021 年内因完善公司治理结构、部门归并整合以及规范业务操作等事项新增制度 5 项，修订制度 55 项，归并制度 16 项，进一步夯实了内控基础，使财务公司各项经营管理活动有章可循、有据可依，有效减少或杜绝各类风险的发生起到了保障作用。

（三）重要控制活动

1. 结算业务控制

根据国家有关部门、中国人民银行、中国银行保险监督管理委员会规定的各项规章制度，财务公司按照已制定的《结算业务管理办法》《网上金融服务管理办法》等业务管理办法、业务操作流程开展结算业务，明确操作规范和控制标准，有效控制业务风险。

（1）在成员单位存款业务方面，财务公司严格遵循平等、自愿、公平和诚实信用的原则，在银保监会颁布的规范权限内严格操作，保障成员单位资金的安全，维护成员单位的合法权益。

（2）资金集中管理和内部转账结算业务方面，成员单位在财务公司开设结算账户，通过登入网上金融服务系统提交指令及通过向财务公司提交书面指令实现资金结算，严格保障结算的安全、快捷、通畅，同时具有较高的数据安全性。

2. 信贷业务控制

根据国家有关部门、中国人民银行、中国银行保险监督管理委员会规定的各项规章制度，财务公司按照已制定的《综合授信管理办法》《信贷审查委员会工作制度》等业务管理办法、业务操作流程开展信贷业务，明确操作规范和控制标准，有效控制业务风险。

在决策机制方面，财务公司设立信贷审查委员会，作为信贷事项的审议机构，主要审议对成员单位的综合授信方案及额度、资产五级分类结果等。审议表决遵循集体审议、明确发表意见、多数同意通过的原则，全部意见记录存档。

3. 投资业务控制

根据国家有关部门、中国银行保险监督管理委员会规定的各项规章制度，财

务公司按照已制定的《固定收益类有价证券投资管理辦法》等业务管理辦法、业务操作流程开展信贷业务，明确操作规范和控制标准，有效控制业务风险。

在决策机制方面，财务公司设立投资决策委员会，作为投资事项的审议机构，主要审议投资策略、投资方案等。审议表决遵循集体审议、明确发表意见、多数同意通过的原则，全部意见记录存档。

4. 内部审计控制

财务公司实行内部审计监督制度，建立了较为完整的内部审计管理辦法及《内部控制管理手册》，对公司的各项经营和管理活动进行内部审计和监督。审计稽核部负责财务公司内部审计业务，针对公司的内部控制执行情况、业务和财务活动的合法合规性、安全性、准确性、效益性进行监督检查，发现内部控制薄弱环节、管理不完善之处和由此导致的各种风险，向经营管理层提出有价值的改进意见和建议。

5. 信息系统控制

财务公司已建立了功能完善、覆盖公司主要业务领域的管理信息系统，核心系统运行稳定，业务处理及时准确，流程设计符合业务运作要求，系统基本满足业务管理需求。财务公司制定了《信息系统安全管理制度》等管理辦法，从制度上有效的管理和监控计算机机房物理安全、信息系统运行安全、网络管理等内容，并定期制定应急演练计划开展演练，通过开展内部检查、聘请专业机构对信息系统有效性及安全性进行评估。按照《银行业金融机构信息科技外包风险监管指引》有关规定，财务公司建立了严格的信息科技外包管理制度，对外包服务商及其服务质量进行有效管理，对外包工作开展尽职调查、日常监控，并建立准入退出机制。

（四）内部控制总体评价

财务公司的内部控制制度是完善的，执行是有效的。在在结算业务、信贷业务、投资业务方面公司建立了相应的业务风险控制及程序，配合内部审计及信息系统控制，使整体风险控制在合理的水平。

三、财务公司经营管理及风险管理情况

（一）经营情况

截至 2021 年 12 月 31 日，财务公司资产总额 752,395.53 万元，所有者权益

59,353.62 万元，吸收成员单位存款（含应付利息）691,362.93 万元。2021 年度实现收入总额 20,983 万元，利润总额 5,894.72 万元，净利润 4,609.34 万元。

（二）管理情况

财务公司一贯坚持稳健审慎经营的原则，严格按照国家有关金融法律法规及财务公司章程规范经营行为，加强内部管理。目前，财务公司内部控制有效，风险可控，经营状况良好，未发生违反《企业集团财务公司管理办法》等规定的情形，对本公司存放资金未带来过任何安全隐患。

（三）监管指标

根据《企业集团财务公司管理办法》规定，截止至 2021 年 12 月 31 日，财务公司的各项监管指标均符合规定要求：

序号	指标名称	监管要求	2021 年末
1	<p>资本充足率</p> <p>（资本净额/风险加权资产合计。发生重大风险导致清算时，使存款人不受损失的资产回收率。资本净额=所有者权益-无形资产+根据标准计算出的贷款损失准备，风险加权资产主要是表内外资产乘以风险系数计算得出，主要资产风险权重：存放同业权重 20%，贷款权重 100%，投资权重 100%。）</p>	$\geq 10.50\%$	16.94%
2	<p>不良资产率</p> <p>（不良风险资产/风险资产。风险资产包括贷款、存放同业、投资、应收利息及其他应收款、准备金等，不良风险资产是指五级分类中分类为次级、可疑、损失后三级的风险资产，公司无不良风险资产。资产五级分类为：正常、关注、次级、可疑、损失。）</p>	$\leq 4\%$	0
3	<p>不良贷款率</p> <p>（不良贷款/各项贷款。不良贷款是指分类为次级、可疑、损失后三级的贷款，公司无不良贷款。）</p>	$\leq 5\%$	0

4	<p style="text-align: center;">资产损失准备充足率</p> <p>（风险资产实际计提准备/风险资产应提准备。风险资产实际计提准备是指实际计提的贷款减值准备、存放同业减值准备等，公司已按监管要求计提贷款减值准备、无存放同业减值准备；风险资产应提准备是指对关注、次级、可疑、损失后四级资产分别按照 2%、25%、50% 和 100% 计提减值准备。公司无关注、次级、可疑、损失后四级资产，分母为零。）</p>	≥ 100%	分母为 0
5	<p style="text-align: center;">贷款损失准备充足率</p> <p>（贷款实际计提准备/贷款应提准备。公司贷款均为正常类，已按监管要求计提 2.5% 的贷款减值准备；贷款应提准备是指对关注、次级、可疑、损失后四级贷款分别按照 2%、25%、50% 和 100% 计提减值准备；且计提的减值准备不应低于全部贷款余额的 2.5%。公司无关注、次级、可疑、损失类贷款，分母为零。）</p>	≥ 100%	分母为 0
6	<p style="text-align: center;">流动性比率</p> <p>（流动性资产/流动性负债。流动性比例是一个月内到期的流动性资产与一个月到期的流动性负债的比例。公司流动性资产主要包括现金、一个月到期的存放同业、应收利息及其他应收款、贷款、投资等。流动性负债主要包括吸收的活期存款及通知存款、一个月到期的定期存款、应付利息及其他应付款等。）</p>	≥ 25%	62.63%
7	<p style="text-align: center;">自有固定资产比例</p> <p>（自有固定资产/资本总额。资本总额为资本净额+无形资产。）</p>	≤ 20%	0.27%
8	<p style="text-align: center;">投资比例</p> <p>（（短期证券投资+长期投资）/资本净额。）</p>	≤ 70%	0.002%
9	<p style="text-align: center;">拆入资金比例</p> <p>（同业拆入/资本总额。拆入资金是指财务公司的同业拆入、卖出回购款项等集团外负债。）</p>	≤ 100%	0

10	<p style="text-align: center;">担保比例</p> <p>（担保风险敞口/资本总额。担保风险敞口是指等同于贷款的授信业务扣除保证金及质押的银行存单、国债价值后的余额，包括票据承兑和融资类保函余额。担保比例计算不包括与贸易及交易相关的或有项目，如投标保函、履约保函、关税保函等。2021年末公司担保风险敞口为票据承兑余额 304.89 万元。）</p>	≤100%	0.48%
----	--	-------	-------

四、财务公司的存贷款情况

截至 2021 年 12 月 31 日，财务公司吸收存款余额为 686,869.20 万元，发放贷款本金余额为 186,531 万元。其中：本公司在财务公司存款余额为 555,425.43 万元，借款本金余额为 164,531 万元；关联方在财务公司存款余额为 124,322.07 万元，借款本金余额为 20,000 万元。

五、风险评估意见

经评估、审核，本公司认为：

- （一）财务公司具有合法有效的《金融许可证》、《企业法人营业执照》；
- （二）未发现财务公司存在违反中国银行保险监督管理委员会《企业集团财务公司管理办法》规定的情形，各项监管指标均符合该办法第三十四条的规定要求；
- （三）财务公司经营业绩良好，内控健全，本公司根据对风险管理的了解和评价，未发现财务公司风险管理存在重大缺陷。