

公司代码：600797

公司简称：浙大网新

浙大网新科技股份有限公司
2021 年年度报告摘要

第一节 重要提示

- 1 本年度报告摘要来自年度报告全文，为全面了解本公司的经营成果、财务状况及未来发展规划，投资者应当到 www.sse.com.cn 网站仔细阅读年度报告全文。
- 2 本公司董事会、监事会及董事、监事、高级管理人员保证年度报告内容的真实性、准确性、完整性，不存在虚假记载、误导性陈述或重大遗漏，并承担个别和连带的法律责任。
- 3 公司全体董事出席董事会会议。
- 4 天健会计师事务所（特殊普通合伙）为本公司出具了标准无保留意见的审计报告。
- 5 董事会决议通过的本报告期利润分配预案或公积金转增股本预案

根据天健会计师事务所（特殊普通合伙）出具的公司2021年度审计报告，公司2021年度归属于母公司股东的净利润为-631,570,571.39元，母公司2021年度实现的净利润为-562,119,296.62元。根据《公司法》和《公司章程》的有关规定，当年不计提盈余公积，年末实际可供分配的利润为342,451,815.10元。

由于年度实现的可供分配利润为负，不满足现金分红的条件，公司董事会为保障公司正常生产经营，实现公司持续、稳定、健康发展，更好地维护全体股东的长远利益，综合考虑实际经营情况和资金需求等因素，拟定2021年度利润分配预案为：不进行利润分配，也不进行资本公积金转增股本和其他形式的分配。

本次利润分配预案尚需提交公司2021年年度股东大会审议。

第二节 公司基本情况

1 公司简介

公司股票简况				
股票种类	股票上市交易所	股票简称	股票代码	变更前股票简称
A股	上海证券交易所	浙大网新	600797	

联系人和联系方式	董事会秘书	证券事务代表
姓名	许克菲	马清、谢兰妮

办公地址	浙江省杭州市西园一路18号浙大网新软件园A楼15层	浙江省杭州市西园一路18号浙大网新软件园A楼15层
电话	0571-87950500	0571-87950500
电子信箱	xukefei@insigma.com.cn	maqing@insigma.com.cn

2 报告期公司主要业务简介

公司所处行业为软件与信息技术服务业。2021年，我国软件和信息技术服务业运行态势良好，据国家工信部统计公报，2021年全国累计完成软件业务收入94,994亿元，同比增长17.7%。“十四五”期间，网络强国、数字中国等战略部署逐步推进，在政策指引和行业需求双引擎驱动下，我国信创产业成熟度逐步提高，行业渗透率不断加大，已具备规模化能力，未来前景愈发广阔。

1. “数字经济”动能释放提速，数据隐私安全保护备受关注

当前我国大力推进数字经济和实体经济融合，“数字经济”动能释放提速，产业规模不断扩大，正成为各行业加速重构和治理的新经济业态。国家《“十四五”数字经济发展规划》提出了数字基础设施、数据要素、产业数字化、数字产业化、公共服务数字化、数字经济治理、数字经济安全、数字经济国际合作等八大领域的重点发展任务。根据规划，到2025年，数字经济迈向全面扩展期，其核心产业增加值占GDP比重达到10%。展望2035年，力争形成统一公平、竞争有序、成熟完备的数字经济现代市场体系，数字经济发展水平位居世界前列。随着《数据安全法》、《个人信息保护法》等法律的落地，在大数据融合应用和隐私保护双重需求的驱动下，隐私计算技术有望成为数据价值安全释放的关键突破口，具有市场潜力。

2、“新基建”市场迎来政策叠加红利，交通领域向数字化、网联化、智能化方向发展

2021年国家发改委进一步明确了三类基础设施的内涵外延，提出要加速构建信息基础设施，稳步发展融合基础设施和适度超前部署创新基础设施的建设思路，各地、各部门也不断加大新基建产业政策支持力度。“十四五”期间我国将新增铁路营业里程1.9万公里，公路通车里程30.2万公里，城市轨道交通运营里程达1万公里左右，高速铁路网对50万人口以上城市覆盖率达到95%以上，地下管廊建设仍将加速推进。传统交通向数字化、网联化、智能化方向转型已成必然趋势，智能交通行业增长需求明确且空间广阔。此外，公司长期深耕“新基建”涵盖的多个重点领域，包括人工智能、数据中心等信息基础设施，智慧能源系统等融合基础设施以及教育、医疗、社保等民生消费升级领域，政策红利的持续加码或将为公司带来更多的市场机遇。

3、IDC产业持续高速增长，数据中心加速向规模化、集约化、绿色化转型

受益于新基建、数字经济等国家战略指引，消费互联网的升级以及产业互联网的逐步兴起，我国IDC产业市场规模持续高速增长。供给资源的快速增加拉大整体供需差距，导致服务商之间

竞争加剧，机柜租赁价格有所下降。数据中心基于成本控制、能耗管控等因素，开始倾向于集约化部署。全国一体化大数据中心枢纽节点政策推进，“东数西算”工程启动实施，将改变东部过热的算力与存储分布局面，数据中心向中西部地区布局增加。在双碳战略的强导向下，绿色低碳成为数据中心发展的必然方向，各大厂商通过购买绿证，进行碳交易，使用光伏、风电等清洁能源，应用节能减排技术等降低能耗水平，积极探寻 IDC 绿色化转型发展道路。

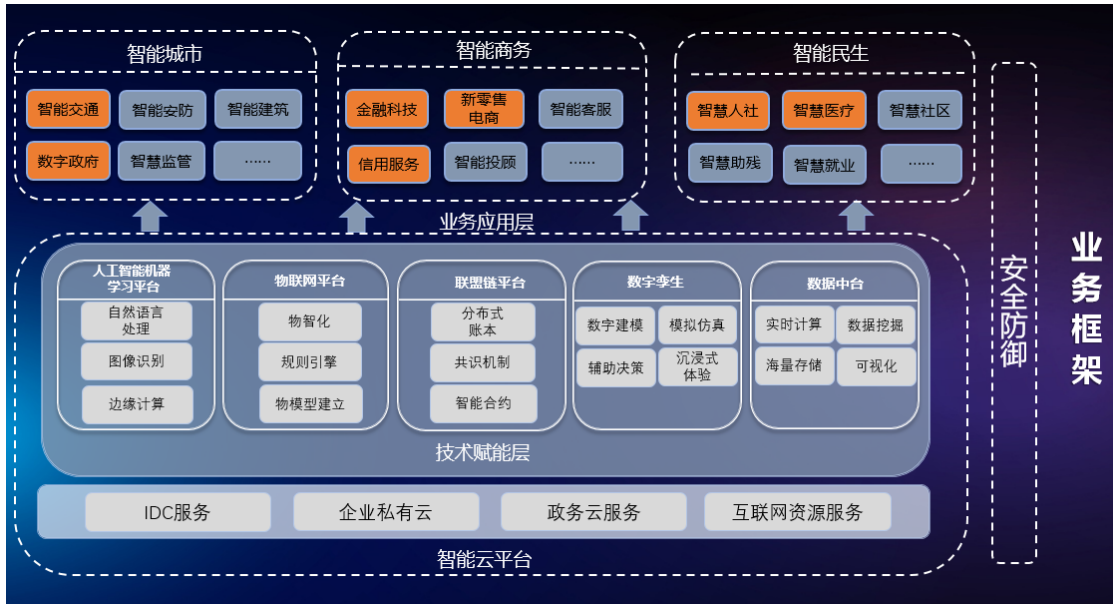
4、数字政府建设加速推进，智能化数字治理场景成为政务服务的新形态

我国正加速“数字蝶变”，大力推进政府数字化转型和数字政府建设，并将此融入国家发展战略。“十四五”规划纲要指出，要加快建设数字社会、数字政府，以数字化转型整体驱动生产方式、生活方式和治理方式变革。政府和社会各界愈发关注以数字政府建设助力政府治理现代化和以新型智慧城市建设推动城市治理现代化，这将为公司带来智慧人社、智慧监管、智慧城管、应急管理、智慧党建等各个行业领域的众多市场机遇。未来，智能化数字治理场景将成为政务服务的新形态，也是我国数字政府发展的基本趋势，平台化协同、在线化服务、数据化决策、智能化监管的新型治理模式将逐步形成。

2. “双碳”战略倒逼产业转型升级，带来能源数字化领域发展新机遇

“双碳”战略有利于激发企业创新动力，倒逼产业转型升级，“去产能”步伐提速，推动以化石能源为主导的传统产业向以清洁能源为主导的现代产业转型升级，实现经济增长与碳减排双赢。围绕双碳目标，国家提出深化电力体制改革，加快构建全国统一的电力市场体系，推动构建以新能源为主体的新型电力系统，或将给智慧电厂、电力零售等能源数字化领域带来全新的发展机遇。此外，“双碳”经济也将助推节能环保、清洁生产、基础设施绿色升级、绿色金融、绿色服务等产业的全面发展。

报告期内，公司坚持“智能驱动”的战略导向，在发展过程中不断厘清自身发展边界和底层逻辑，利用人工智能、区块链、云计算、大数据、物联网、容器云等技术，为政府及全球产业客户提供从咨询规划到架构设计、软件开发及外包、软硬件集成、运营维护以及大型工程总承揽。业务覆盖智能云服务、智能城市、智能商务和智能民生四大领域，并着重深耕三大优势行业：智能交通、金融科技和智慧人社，推动政企客户及产业智能化升级。报告期内，公司所从事的主要业务及经营模式没有重大改变。



在智能云服务领域，公司通过布局全国的六大数据中心优势，持续为行业客户提供 IDC 托管、互联网资源加速和云计算服务。

- IDC 托管业务是为客户提供服务器托管及相关增值服务，通过整合基础电信运营商的网络资源、空间资源，向客户提供机位出租、设备上架安装维护、安全监控、技术支持等服务，帮助客户节省在技术、人力等方面的运营成本。

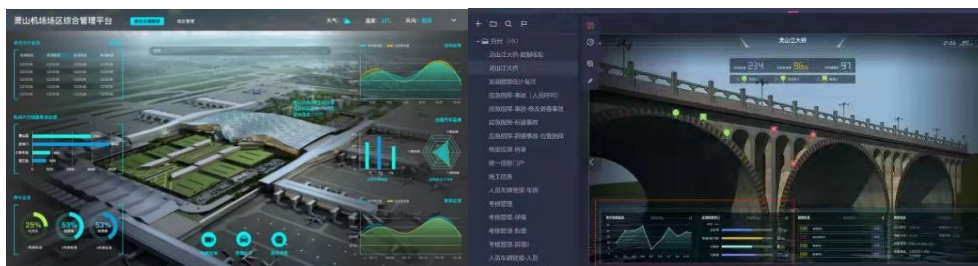
- 互联网资源加速业务依托于自有数据中心托管服务，引进众多互联网内容提供商(ICP)，并结合自身云计算资源，将内容以网络互联方式输出至相应客户，通过数据分析、调度等为客户提供更快速、更优质、更低价的定制资源优化服务。

- 云计算服务是一种按需分配、弹性扩展、可计量的 IT 服务模式，为客户提供可用、便捷、按需的网络访问，让客户进入可配置的计算资源共享池（包括网络、服务器、存储、应用软件、服务等）选择其所需的计算资源及数量，这一服务形式可以帮助客户降低购买 IT 产品、技术和运营的时间成本和资金成本。

在智能城市领域，公司重点投入智能交通和数字政府领域。

- 智能交通业务涵盖铁路、城市交通、航空等业务，主要为高铁车站、城市隧道、桥梁、地下综合管廊以及机场等交通设施提供智能化系统、相关工程建设和运维服务。包括为铁路客运提供旅客服务系统、票务系统、货运信息系统、综合视频监控系统、机房环境监控系统、机车整备系统等业务。城市交通系统工程服务包括城市隧道综合监控系统、城市道路运行指数分析系统、

综合管廊运行管理系统、路桥隧物联网大数据监控及可视化平台等业务。



机场综合管理平台&智慧桥梁安全监测

● 数字政府业务涵盖智慧监管、智慧城管、智慧公安、电子政务等领域，是以新一代信息技术为支撑，助力政府进一步优化调整内部组织架构、运作程序和管理服务，全面提升政府在经济调节、市场监管、社会治理、公共服务、环境保护等方面的履职能力。



数智市政平台&智慧城管平台

在智能商务领域，公司围绕金融科技、信用服务、新零售、能源数字化、智能客服等方面开展业务，为全球行业客户提供应用开发、测试与质量保证、用户体验设计、系统重构、IT 运维、高端咨询、研究与开发等全方位专业技术服务。

● 金融科技主要产品及服务包括：人工智能业务分析平台、金融数据服务平台、国内金融市场系列产品如报价引擎系统、外汇做市商系统、外汇资金交易系统、村镇银行信贷系统、综合行情分析系统、金融构件化快速开发框架、智能投顾、智能支付核算等。

● 信用服务核心业务包括面向社会提供可信认证（身份认证、关系认证、行为认证、鉴权认证）的产品与解决方案，可应用于金融信贷、风控预警、精准扶持、综合监管等各类场景。主要产品及服务包括：个性化定制开发信用服务解决方案、全省法人用户身份认证及信用服务等。



“浙江企业在线”政企互动平台

在智能民生领域，作为全国最早的社保及医保信息化服务提供商之一，公司不断深化拓展养老、社保、医疗等健康和民生保障业务，为其构建硬件和软件应用平台，提供信息系统开发、建设、运维等全面解决方案。业务涵盖智慧人社、智慧医保、劳动就业、人事人才、退役军人、智慧助残、健康大数据等方面，主要产品有社会保险管理省（市）集中、智慧医保管理与服务系统、就业管理与服务信息系统、国家及多地的农民工工资监管系统、劳动关系运行管理平台、大数据分析与服务平台、移动医疗支付等解决方案。



社保基金安全在线&人力资源和社会保障监测智慧平台



浙里人才管家&人才码

3 公司主要会计数据和财务指标

3.1 近 3 年的主要会计数据和财务指标

单位：元 币种：人民币

	2021年	2020年	本年比上年 增减(%)	2019年
总资产	6,678,977,422.70	6,349,554,871.40	5.19	6,347,174,047.04
归属于上市公司股东的净资产	3,445,037,364.42	4,063,130,918.68	-15.21	4,211,100,465.12
营业收入	4,245,517,147.480000	3,804,153,536.770000	11.60	3,747,527,643.69
扣除与主营业务无关的业务收入和不具备商业实质的收入后的营业收入	4,172,270,653.530000	3,752,782,031.260000	11.18	/
归属于上市公司股东的净利润	-631,570,571.39	60,893,538.79	-1,137.17	54,147,328.46
归属于上市公司股东的扣除非经常性损益的净利润	-640,967,226.62	-113,304,040.45	不适用	-190,372,782.95
经营活动产生的现金流量净额	525,933,464.83	570,384,869.10	-7.79	354,407,167.99
加权平均净资产收益率(%)	-16.82	1.47	减少18.29个百分点	1.22
基本每股收益(元/股)	-0.62	0.06	-1,133.33	0.05
稀释每股收益(元/股)	-0.62	0.06	-1,133.33	0.05

3.2 报告期分季度的主要会计数据

单位：元 币种：人民币

	第一季度 (1-3 月份)	第二季度 (4-6 月份)	第三季度 (7-9 月份)	第四季度 (10-12 月份)
营业收入	740,640,023.93	935,203,522.19	1,076,859,913.80	1,492,813,687.56
归属于上市公司股东的净利润	-32,969,449.43	61,466,744.02	27,867,653.01	-687,935,518.99
归属于上市公司股东的扣除非经常性损益后的净利	-31,584,502.37	53,371,563.39	26,017,647.21	-688,771,934.85

润				
经营活动产生的现金流量净额	-253,440,617.77	-63,776,028.43	105,699,942.31	737,450,168.72

季度数据与已披露定期报告数据差异说明

适用 不适用

4 股东情况

4.1 报告期末及年报披露前一个月末的普通股股东总数、表决权恢复的优先股股东总数和持有特别表决权股份的股东总数及前 10 名股东情况

单位：股

截至报告期末普通股股东总数（户）		95,274					
年度报告披露日前上一月末的普通股股东总数（户）		123,523					
前 10 名股东持股情况							
股东名称 （全称）	报告期内 增减	期末持股数 量	比例 （%）	持有有 限售条 件的股 份数量	质押、标记或冻结情 况		股东 性质
					股份 状态	数量	
浙江浙大网新集团有限 公司	0	104,738,498	10.19	0	质押	81,500,000	境内非 国有法 人
浙江万里扬股份有限公 司	0	55,000,000	5.35	0	无		境内非 国有法 人
上海昀虎投资管理中心 （有限合伙）	0	33,747,658	3.28	0	无		其他
周文彬	2,831,506	16,990,100	1.65	0	无		境内自 然人
易方达基金—中央汇金 资产管理有限责任公司 —易方达基金—汇金资 管单一资产管理计划	202,700	16,687,400	1.62	0	无		其他
马信琪	0	10,478,400	1.02	0	无		境内自 然人
郑素娥	0	9,402,496	0.92	0	无		境内自 然人
宁波麒越股权投资基金 合伙企业（有限合伙）	7,594,113	7,594,113	0.74	0	无		其他
华数数字电视投资有限 公司	7,223,284	7,223,284	0.70	0	无		境内非 国有法 人

江正元	-100,000	4,945,692	0.48	0	无	境内自然人
前十名股东中回购专户情况说明	截至报告期末，公司回购专用证券账户持有公司股份 29,500,032 股，占公司总股本的 2.87%。					
上述股东关联关系或一致行动的说明	公司未知上述股东是否存在关联关系或一致行动关系。					
表决权恢复的优先股股东及持股数量的说明						

4.2 公司与控股股东之间的产权及控制关系的方框图

适用 不适用

4.3 公司与实际控制人之间的产权及控制关系的方框图

适用 不适用

4.4 报告期末公司优先股股东总数及前 10 名股东情况

适用 不适用

5 公司债券情况

适用 不适用

第三节 重要事项

1 公司应当根据重要性原则，披露报告期内公司经营情况的重大变化，以及报告期内发生的对公司经营情况有重大影响和预计未来会有重大影响的事项。

报告期内，公司实现营业收入 424,551.71 万元，较上年同期增加 11.60%，实现归属上市公司股东的净利润-63,157.06 万元，较上年同期减少 1137.17%，主要系公司对收购华通云数据形成的相关商誉计提减值准备 62,422.86 万元所致。

具体内容详见公司《2021 年年度报告》“第三节 管理层讨论与分析”中的“一、经营情况讨论与分析”。

2 公司年度报告披露后存在退市风险警示或终止上市情形的，应当披露导致退市风险警示或终止上市情形的原因。

适用 不适用