

公司代码：600885

公司简称：宏发股份

宏发科技股份有限公司
2021 年年度报告摘要

第一节 重要提示

- 1 本年度报告摘要来自年度报告全文，为全面了解本公司的经营成果、财务状况及未来发展规划，投资者应当到 www.sse.com.cn 网站仔细阅读年度报告全文。
- 2 本公司董事会、监事会及董事、监事、高级管理人员保证年度报告内容的真实性、准确性、完整性，不存在虚假记载、误导性陈述或重大遗漏，并承担个别和连带的法律责任。
- 3 公司全体董事出席董事会会议。
- 4 大华会计师事务所（特殊普通合伙）为本公司出具了标准无保留意见的审计报告。
- 5 董事会决议通过的本报告期利润分配预案或公积金转增股本预案

1、公司拟以 2021 年 12 月 31 日的总股本 744,761,552 股为基数，向全体股东每 10 股派发现金红利 4.29 元（含税），共计派发现金红利 319,502,705.81 元。剩余未分配利润结转留存。

2、公司拟以 2021 年 12 月 31 日的总股本 744,761,552 股为基数，以资本公积转增股本的方式向全体股东每 10 股转增股本 4 股，共计转增 297,904,621 股。本次转增完成后，公司股本将由 744,761,552 股转增加至 1,042,666,173 股。

第二节 公司基本情况

1 公司简介

公司股票简况				
股票种类	股票上市交易所	股票简称	股票代码	变更前股票简称
A股	上海证券交易所	宏发股份	600885	ST宏发

联系人和联系方式	董事会秘书	证券事务代表
姓名	林旦旦	章晓琴
办公地址	厦门市集美北部工业区东林路564号	厦门市集美北部工业区东林路564号
电话	0592-6196766	0592-6196768
电子信箱	zqb@hongfa.com	zqb@hongfa.com

2 报告期公司主要业务简介

公司产品继电器是一种电子控制器件，它具有控制系统（又称输入回路）和被控制系统（又称输出回路），通常应用于自动控制电路中，它实际上是用较小的电流去控制较大电流的一种“自动开关”。故在电路中起着自动调节、安全保护、转换电路等作用。当输入量(如电压、电流)达到规定值时，使被控制的输出电路导通或断开的电器。具有动作快、工作稳定、使用寿命长、体积小等优点。广泛应用于电力保护、自动化、运动、遥控、测量和通信等装置中。

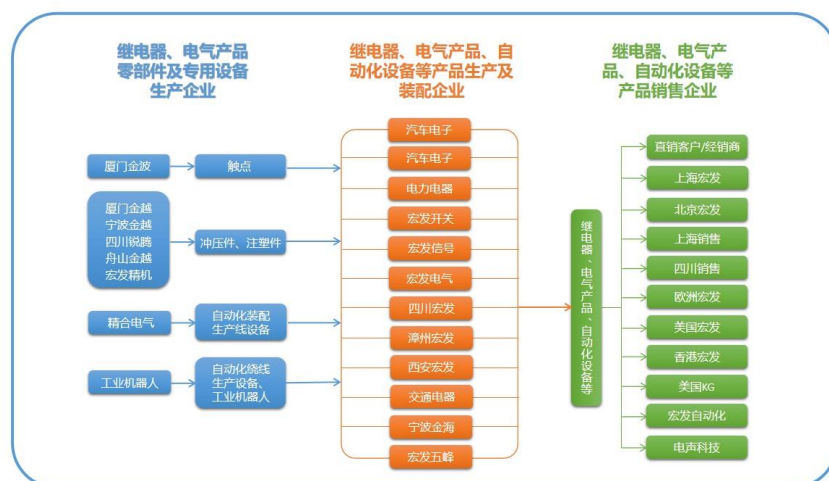
根据智多星顾问出具的《2021 版中国电磁继电器市场竞争研究报告》，2021 年全球经济形势将会有所好转，继电器市场将会有一定程度的反弹，到 2025 年将达到 589.5 亿元，2020-2025 年五年平均增长率约为 8.5%。根据智多星顾问的数据，2021 年全球电磁继电器需求量约 103.5 亿只，到 2025 年，全球电磁继电器的需求量约为 119.4 亿只，2020-2025 年五年平均增长率约为 5.2%。

随着智能家居、工业自动化、光伏领域的强劲增长、全球电表智能化、汽车智能化和新能源汽车的快速发展，随着 5G 时代的到来，继电器市场将迎来新一轮的发展。全球电磁继电器制造商主要集中在中国、日本及欧美，其中，宏发股份市场占有率位列全球第一，OMRON、泰科电分别列全球第二位、第三位。

（一）主要业务、主要产品及其用途、经营模式

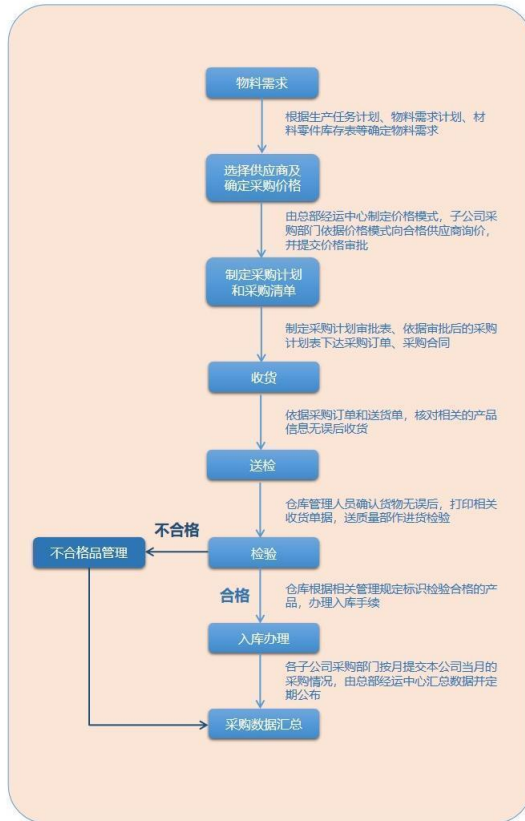
公司控股子公司厦门宏发电声股份有限公司主要从事继电器和电气产品的生产、研发及销售业务，主要产品包括继电器和电气产品，其中，电气产品包括低压电器、高低压成套设备等多个类别。继电器为公司主要产品，主要包括功率继电器、汽车继电器、信号继电器、工业继电器、电力继电器、新能源继电器等品类，160 多个系列、40,000 多种常用规格，年生产能力超过 30 亿只。公司产品获美国 UL&CUL、德国 VDE 和 TUV、中国 CQC 等国内外安全认证，广泛应用于家用电器、智能家居、智能电网、新能源、建筑配电、汽车工业、轨道交通、工业控制、安防、消防等领域。

公司经过多年发展，拥有 30 余家制造型企业，建立厦漳、东部、西部三大研发生产基地，七大核心事业部，厂房面积逾 100 万平方米，已形成了较为完备的继电器及电气产品产业链，涵盖了生产设备的设计与制造、零部件生产、成品生产以及产品的销售等。内部产业链如图所示：



1、采购模式

公司生产消耗的主要材料包括铜材、铁材、银丝材、漆包线、工程塑料等。经过多年发展，公司已建立了一套严格的采购管理制度和供应商管理规范，对采购管理职责与权限、采购流程、供应商选择、采购价格审批、采购付款及存货仓储管理等内容进行了明确约定并严格执行。具体采购流程如下：



2、生产模式

公司继电器装配均处于十万级及以上的洁净车间内，并配置负压系统有效控制异物。装配采用自动生产方式，且具备自主开发一流继电器自动装配技术和设备的能力：包括自动绕线、自动带料触点铆接、自动插装、自动焊接等；在产品质量控制上，使用影像系统、真空检漏等在线检测技术，并配置在线实时调整、不良品分选等功能，极大地提高了产品装配一致性及稳定性，保证产品的实物质量及生产效率。

3、销售模式

(1) 销售管理模式

公司根据不同行业、不同地区和目标客户群的差异，采取直销和分销相结合的销售管理方式。

公司的营销渠道分为国际、国内两个市场，具体情况如下：

①国际市场

国际市场是指中国境外市场、境内市场的进出口贸易商及以外币为结算单位的客户，由总部营销中心负责整体市场规划，组织协调。国际市场按地理区域可分为：

序号	销售渠道名称	负责区域
1	欧洲宏发	负责欧洲地区的业务
2	宏发美国	负责美洲地区的业务
3	美国 KG	负责美洲地区的业务
4	香港销售	负责东南亚及香港地区的业务
5	营销中心	除以上区域外其他全球业务

②国内市场

国内市场是指中国境内市场但不包括进出口贸易商及以外币为结算单位的客户，具体区域如下：

序号	销售渠道名称	负责区域
1	上海宏发	负责上海、江苏、安徽、山东、河南地区的销售业务
2	四川销售	负责四川、重庆、云南、贵州、湖北、陕西、甘肃、新疆、宁夏、青海地区的销售业务
3	北京宏发	负责北京、河北、山西、内蒙古、天津、辽宁、吉林、黑龙江地区的销售业务
4	浙江优普	负责福建、广东（广州地区除外）、湖南地区的销售业务
5	杭州同顺、杭州邦恩	负责浙江（余姚地区除外）的销售业务
6	广州会豪、广州精跃	负责广州、广西、海南地区的销售业务

（2）定价方式

公司产品总体定价策略为参考市场行情以及成本加成法。在确定产品定价时，公司参考市场价格以及在原材料、加工成本和人力成本等基础上加成一定比例的利润确定产品的最终报价。公司产品的成本会因材料价格变动、汇率变动、人工成本变动而发生变动，公司会对最新底价定期进行重新核算。

（二）产品市场地位、竞争优势

继电器行业发展比较成熟，市场竞争比较充分，主要生产国包括中国、日本、德国等国家。公司有三十余年的继电器研发和制造经验，是全球主要的继电器生产销售厂商之一。根据智多星顾问出具的《2021 版中国电磁继电器市场竞争研究报告》，公司全球电磁继电器市场占有率位列全球第一。

根据中国电子元件行业协会就电子元件企业评出的第 30-34 届百强排名，上榜的继电器生产企业共有宏发电声、贵州航天、三友联众、宁波天波、汇港控股、宁波福特、上海欧姆龙等 7 家，其中宏发电声在电子元件行业下属子行业继电器行业中处于首位。

公司名称	第 34 届(2021 年)	第 33 届(2020 年)	第 32 届(2019 年)	第 31 届(2018 年)	第 30 届(2017 年)
宏发电声	6	8	13	10	8
贵州航天	14	22	24	25	21
三友联众	55	49	53	53	53
宁波天波	92	84	93	96	97
汇港控股	-	99	-	-	68
宁波福特	-	-	87	82	75
上海欧姆龙	-	-	-	-	88

注 1：以上数据来源于中国电子元件行业协会；其中，三友联众、汇港控股、宁波福特、宁波天波主营业务产品为继电器，贵州航天的主营业务产品是连接器、继电器和微特电机，上海欧姆龙的主营业务产品是继电器、开关按钮。

注 2：第 34 届排名的为 2021 年发布的排名榜单，其考核的指标为 2020 年度数据，其他届次排名依此类推。

主要竞争优势详见“第三节管理层讨论与分析”中关于“报告期内核心竞争力分析”的内容。

3 公司主要会计数据和财务指标

3.1 近 3 年的主要会计数据和财务指标

单位：元 币种：人民币

	2021年	2020年	本年比上年 增减(%)	2019年
总资产	13,666,323,515.10	10,842,946,543.08	26.04	10,197,338,802.18
归属于上市公司股东的净资产	6,547,568,288.03	5,527,482,768.27	18.45	4,923,536,772.33
营业收入	10,022,657,463.70	7,819,069,765.83	28.18	7,081,493,747.65
归属于上市公司股东的净利润	1,062,555,476.55	832,143,263.76	27.69	704,054,276.33
归属于上市公司股东的扣除非经常性损益的净利润	922,540,268.27	693,721,595.51	32.98	667,603,833.11
经营活动产生的现金流量净额	911,840,233.10	719,589,775.50	26.72	1,680,947,680.53
加权平均净资产收益率(%)	18.19	15.96	增加2.23个百分点	15.21
基本每股收益	1.43	1.12	27.68	0.95

(元/股)				
稀释每股收益 (元/股)	1.43	1.12	27.68	0.95

3.2 报告期分季度的主要会计数据

单位：元 币种：人民币

项目	第一季度 (1-3 月份)	第二季度 (4-6 月份)	第三季度 (7-9 月份)	第四季度 (10-12 月份)
营业收入	2,379,378,763.80	2,568,089,269.53	2,616,976,230.42	2,458,213,199.95
归属于上市公司股东的净利润	231,294,415.20	289,013,634.57	300,525,693.84	241,721,732.94
归属于上市公司股东的扣除非经常性损益后的净利润	208,642,400.27	249,067,667.62	274,200,498.70	190,629,701.68
经营活动产生的现金流量净额	-62,511,431.31	402,921,917.75	583,606,384.51	-12,176,637.85

季度数据与已披露定期报告数据差异说明

适用 不适用

4 股东情况

4.1 报告期末及年报披露前一个月末的普通股股东总数、表决权恢复的优先股股东总数和持有特别表决权股份的股东总数及前 10 名股东情况

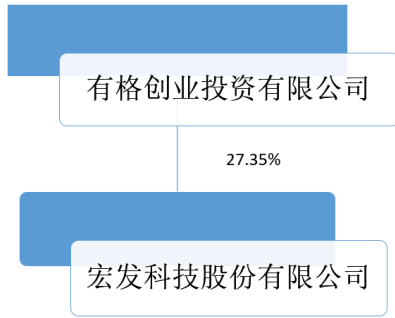
单位：股

截至报告期末普通股股东总数（户）						14,819	
年度报告披露日前上一月末的普通股股东总数（户）						18,711	
截至报告期末表决权恢复的优先股股东总数（户）						0	
年度报告披露日前上一月末表决权恢复的优先股股东总数（户）						0	
前 10 名股东持股情况							
股东名称 (全称)	报告期内增 减	期末持股数 量	比例 (%)	持有有 限售条 件的股 份数 量	质押、标记或冻结 情况		股东 性质
					股份 状态	数量	
有格创业投资有限公司	0	203,681,781	27.35	0	质押	42,710,000	境内 非国 有法 人
香港中央结算有限公	35,436,399	137,426,471	18.45	0	无	0	其他

司							
联发集团有限公司	-28,260,000	36,589,014	4.91	0	质押	9,800,000	境内非国有法人
全国社保基金一一二组合	-548,034	14,032,956	1.88	0	无	0	境内非国有法人
中国农业银行股份有限公司—国泰智能汽车股票型证券投资基金	-245,735	10,542,279	1.42	0	无	0	境内非国有法人
挪威中央银行—自有资金	-994,566	9,344,695	1.25	0	无	0	境外法人
全国社保基金一零二组合	8,361,325	8,361,325	1.12	0	无	0	境内非国有法人
中国人寿保险股份有限公司—传统—普通保险产品—005L—CT001沪	-903,096	7,277,406	0.98	0	无	0	境内非国有法人
全国社保基金四零六组合	0	6,942,478	0.93	0	无	0	境内非国有法人
招商银行股份有限公司—兴全合泰混合型证券投资基金	2,095,798	6,916,688	0.93	0	无	0	境内非国有法人
上述股东关联关系或一致行动的说明	公司第一大股东与其他股东之间不存在关联关系。除此之外，公司未知其他社会公众股股东之间存在关联关系或属于《上市公司收购管理办法》规定的一致行动人。						
表决权恢复的优先股股东及持股数量的说明	无						

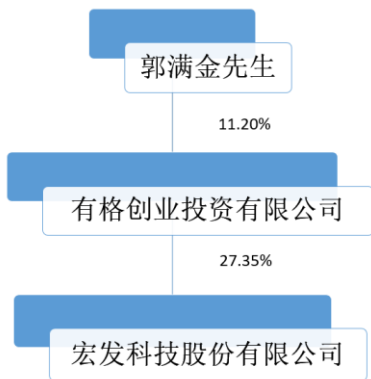
4.2 公司与控股股东之间的产权及控制关系的方框图

√适用 □不适用



4.3 公司与实际控制人之间的产权及控制关系的方框图

适用 不适用



4.4 报告期末公司优先股股东总数及前 10 名股东情况

适用 不适用

5 公司债券情况

适用 不适用

5.1 公司所有在年度报告批准报出日存续的债券情况

单位:元 币种:人民币

债券名称	简称	代码	到期日	债券余额	利率(%)
宏发科技股份有限公司公开发行可转换公司债券	宏发转债	110082	2027年10月27日	2,000,000,000	4.51

报告期内债券的付息兑付情况

适用 不适用

报告期内信用评级机构对公司或债券作出的信用评级结果调整情况

债券名称	信用评级机构名称	信用评级级别	评级展望变动	信用评级结果变化的原因
宏发科技股份有限公司公开发行可转换公司债券	上海新世纪资信评估投资服务有限公司	主体信用 AA; 债项信用 AA	评级展望: 稳定	未变化

5.2 公司近 2 年的主要会计数据和财务指标

适用 不适用

单位：元 币种：人民币

主要指标	2021 年	2020 年	本期比上年同期增减(%)
资产负债率(%)	36.07	31.75	4.32
扣除非经常性损益后净利润	922,540,268.27	693,721,595.51	32.98
EBITDA 全部债务比			
利息保障倍数	30.16	24.83	21.46

第三节 重要事项

1 公司应当根据重要性原则，披露报告期内公司经营情况的重大变化，以及报告期内发生的对公司经营情况有重大影响和预计未来会有重大影响的事项。

2021 年度报告期内，公司实现营业收入 1,002,265.75 万元，比去年同期增长了 28.18%；实现归属于上市公司股东的净利润 106,255.55 万元，比去年同期增加了 27.69%；实现归属于上市公司股东的扣除非经常性损益的净利润 92,254.03 万元，比去年同期增长了 32.98%；实现基本每股收益 1.43 元。

2 公司年度报告披露后存在退市风险警示或终止上市情形的，应当披露导致退市风险警示或终止上市情形的原因。

适用 不适用