

公司代码：603389

公司简称：亚振家居

亚振家居股份有限公司

2022 年半年度报告

重要提示

一、本公司董事会、监事会及董事、监事、高级管理人员保证半年度报告内容的真实性、准确性、完整性，不存在虚假记载、误导性陈述或重大遗漏，并承担个别和连带的法律责任。

二、公司全体董事出席董事会会议。

三、本半年度报告未经审计。

四、公司负责人高伟、主管会计工作负责人张大春及会计机构负责人（会计主管人员）张晓燕声明：保证半年度报告中财务报告的真实、准确、完整。

五、董事会决议通过的本报告期利润分配预案或公积金转增股本预案

不适用

六、前瞻性陈述的风险声明

适用 不适用

本报告所涉及公司未来计划、发展战略等前瞻性陈述不构成公司对投资者的实质承诺，敬请投资者注意投资风险。

七、是否存在被控股股东及其关联方非经营性占用资金情况

否

八、是否存在违反规定决策程序对外提供担保的情况？

否

九、是否存在半数以上董事无法保证公司所披露半年度报告内容的真实性、准确性和完整性

否

十、重大风险提示

公司已在本报告中详细描述了围绕公司经营可能存在的主要风险，敬请查阅本报告第三节“管理层讨论与分析”之“五、其他披露风险”。

十一、其他

适用 不适用

目录

第一节	释义.....	4
第二节	公司简介和主要财务指标.....	5
第三节	管理层讨论与分析.....	8
第四节	公司治理.....	26
第五节	环境与社会责任.....	26
第六节	重要事项.....	29
第七节	股份变动及股东情况.....	30
第八节	优先股相关情况.....	32
第九节	债券相关情况.....	32
第十节	财务报告.....	33

备查文件目录	经现任法定代表人签字和公司盖章的本次半年报全文和摘要
	载有公司负责人、主管会计工作负责人、会计机构负责人签名并盖章的财务报表
	报告期内在中国证监会指定网站上公开披露过的所有文件的正本及公告的原件

第一节 释义

在本报告书中，除非文义另有所指，下列词语具有如下含义：

常用词语释义		
亚振家居	指	亚振家居股份有限公司
亚振	指	公司家具主品牌，中国驰名商标
亚振定制	指	公司自主家具品牌之一
AZ1865	指	公司自主家具品牌之一
Maxform 麦蜂	指	公司自主家具品牌之一
亚振投资、控股股东	指	上海亚振投资有限公司
上海恩源	指	上海恩源投资管理有限公司
上海浦振	指	上海浦振投资管理有限公司
南通亚振	指	南通亚振东方家具有限公司
上海亚振	指	上海亚振家具有限公司
北京亚振	指	北京亚振家具有限公司
亚振国贸	指	上海亚振国际贸易有限公司
南京亚振	指	南京亚振家居有限公司
亚振发展	指	上海亚振企业发展有限公司
江苏发展	指	江苏亚振家居发展有限公司
亚振科技	指	上海亚振家居科技有限公司
海派艺术馆	指	上海亚振海派艺术馆
苏州亚振	指	苏州亚振国际家居有限公司
亚特联造	指	上海亚特联造家居有限公司
亚振钻石	指	江苏亚振钻石有限公司
大连亚振	指	亚振家居股份有限公司大连分公司
武汉亚振	指	武汉市亚振家居有限公司
直营店	指	公司直接投资和经营管理的，主要销售本公司产品的门店
经销店	指	公司授权经销开设的、主要销售本公司产品的门店

第二节 公司简介和主要财务指标

一、 公司信息

公司的中文名称	亚振家居股份有限公司
公司的中文简称	亚振家居
公司的外文名称	A-Zenith Home Furnishings Co.,Ltd
公司的外文名称缩写	A-Zenith
公司的法定代表人	高伟

二、 联系人和联系方式

	董事会秘书	证券事务代表
姓名	张大春	田伟豪
联系地址	江苏省南通市如东县曹埠镇亚振桥	江苏省南通市如东县曹埠镇亚振桥
电话	0513-84296002	0513-84296002
传真	0513-84295688	0513-84295688
电子信箱	business@az.com.cn	business@az.com.cn

三、 基本情况变更简介

公司注册地址	江苏省南通市如东县曹埠镇亚振桥
公司注册地址的历史变更情况	无
公司办公地址	江苏省南通市如东县曹埠镇亚振桥
公司办公地址的邮政编码	226400
公司网址	www.az.com.cn
电子信箱	business@az.com.cn
报告期内变更情况查询索引	www.sse.com.cn

四、 信息披露及备置地点变更情况简介

公司选定的信息披露报纸名称	上海证券报、中国证券报
登载半年度报告的网站地址	上海证券交易所网站（www.sse.com.cn）
公司半年度报告备置地点	董秘办
报告期内变更情况查询索引	www.sse.com.cn

五、 公司股票简况

股票种类	股票上市交易所	股票简称	股票代码	变更前股票简称
A股	上海证券交易所	亚振家居	603389	不适用

六、 其他有关资料

适用 不适用

七、公司主要会计数据和财务指标

(一) 主要会计数据

单位：元币种：人民币

主要会计数据	本报告期 (1-6月)	上年同期	本报告期比上年 同期增减(%)
营业收入	97,281,259.37	128,352,919.97	-24.21
归属于上市公司股东的净利润	-53,608,574.90	-18,279,529.09	
归属于上市公司股东的扣除非经常性 损益的净利润	-54,942,394.74	-27,114,671.35	
经营活动产生的现金流量净额	-14,233,902.73	-61,477,983.06	
	本报告期末	上年度末	本报告期末比上 年度末增减(%)
归属于上市公司股东的净资产	541,561,098.22	599,391,180.65	-9.65
总资产	795,687,047.00	853,608,268.18	-6.79

(二) 主要财务指标

主要财务指标	本报告期 (1-6月)	上年同期	本报告期比上年同 期增减(%)
基本每股收益(元/股)	-0.20	-0.07	
稀释每股收益(元/股)	-0.20	-0.07	
扣除非经常性损益后的基本每股收 益(元/股)	-0.21	-0.10	
加权平均净资产收益率(%)	-9.90	-2.82	减少7.08个百分点
扣除非经常性损益后的加权平均净 资产收益率(%)	-10.14	-4.18	减少5.96个百分点

公司主要会计数据和财务指标的说明

√适用 □不适用

公司 2022 年上半年营业收入同比下降 24.21%，归属于上市公司股东的扣除非经营性损益的净亏损同比增加 2,783 万元，主要是部分直营地区受新冠疫情散发影响导致销售阶段性下降所致。

八、境内外会计准则下会计数据差异

□适用 √不适用

九、非经常性损益项目和金额

√适用 □不适用

单位：元币种：人民币

非经常性损益项目	金额	附注(如适用)
非流动资产处置损益	25,615.93	
越权审批，或无正式批准文件，或偶发性的税收返还、减免 计入当期损益的政府补助，但与公司正常经营业务密切相 关，符合国家政策规定、按照一定标准定额或定量持续享受 的政府补助除外	1,634,156.77	
计入当期损益的对非金融企业收取的资金占用费		
企业取得子公司、联营企业及合营企业的投资成本小于取得 投资时应享有被投资单位可辨认净资产公允价值产生的收益		
非货币性资产交换损益		

委托他人投资或管理资产的损益	2,945.37	银行理财产品收益
因不可抗力因素，如遭受自然灾害而计提的各项资产减值准备		
债务重组损益		
企业重组费用，如安置职工的支出、整合费用等		
交易价格显失公允的交易产生的超过公允价值部分的损益		
同一控制下企业合并产生的子公司期初至合并日的当期净损益		
与公司正常经营业务无关的或有事项产生的损益		
除同公司正常经营业务相关的有效套期保值业务外，持有交易性金融资产、衍生金融资产、交易性金融负债、衍生金融负债产生的公允价值变动损益，以及处置交易性金融资产、衍生金融资产、交易性金融负债、衍生金融负债和其他债权投资取得的投资收益		
单独进行减值测试的应收款项、合同资产减值准备转回		
对外委托贷款取得的损益		
采用公允价值模式进行后续计量的投资性房地产公允价值变动产生的损益		
根据税收、会计等法律、法规的要求对当期损益进行一次性调整对当期损益的影响		
受托经营取得的托管费收入		
除上述各项之外的其他营业外收入和支出	-96,611.22	
其他符合非经常性损益定义的损益项目		
减：所得税影响额	-218,803.22	
少数股东权益影响额（税后）	-13,483.78	
合计	1,333,819.84	

将《公开发行证券的公司信息披露解释性公告第 1 号——非经常性损益》中列举的非经常性损益项目界定为经常性损益项目的情况说明

适用 不适用

十、其他

适用 不适用

第三节 管理层讨论与分析

一、报告期内公司所属行业及主营业务情况说明

（一）公司所属行业

1、公司所处行业

根据国家统计局《国民经济行业分类》（GB/T4754-2017），公司归属于家具制造行业，分类编码为 C21；根据中国证监会《2021 年 3 季度上市公司行业分类结果》，公司归属于制造业中的家具制造业，分类编码为：C21；行业主管部门为工业和信息化部消费品工业司，中国家具协会为家具行业的自律组织，本公司为中国家具协会副会长单位，上海家具协会会长单位。

2、家具行业概况

根据国家统计局发布的数据，2022 年上半年国内家具类零售额实现 730 亿元，同比下降 9%。家具行业企业数量多，地区分散，行业集中度较低。2022 年 1-6 月，我国家具制造业规模以上企业营业收入为 3,604 亿元，家具行业规模以上企业数量达 7,183 家。

2022 年四部委《推进家居产业高质量发展行动方案》指出，家居产业发展质量效益稳步提升，呈现融合化、智能化、健康化、绿色化发展趋势，但也面临重点行业创新引领不足、质量精细化水平不高、智能化发展不充分等问题，家居消费需求仍待进一步激发和释放。

3、公司行业地位

公司创立于 1992 年，源起海派文化发祥地上海。秉承“追求极致、永无止境”的理念，承袭被列入上海市非物质文化遗产项目名录的“海派家具制作技艺”，三十年来，专注于富有东情西韵的海派艺术家居的设计与制作，产品工艺精湛，品牌定位高端。公司集高档实木家具的设计研发、制造、营销以及家居文化研究于一体，全方位为消费者打造精致尚雅的家居生活。从新苏国际会议中心到人民大会堂，从国宾馆到世博会议中心贵宾厅，再到现如今遍布全国各地的经典项目案例，出众的品质与口碑使得亚振成为众多消费者信赖的家居品牌。

（二）公司主营业务情况说明

1、公司从事的主要业务

公司集产品研发设计、生产制造、销售服务及家居文化研究为一体，主要从事中高端海派经典及海派现代家具产品的研发、生产与销售，围绕精致尚雅生活方式打造一体化大家居生态系统；主要产品为“亚振•A-Zenith”“AZ1865”和“AZ Maxform 麦蜂”三个活动品牌系列家具、“亚振定制”“L&V”全屋定制家居解决方案、AZ HOME 家居配套及周边产品。

各品牌代表产品场景图分别如下：

“亚振•A-Zenith”品牌，定位为海派时尚文化代表，凸显经典亦时尚价值理念及匠心精神，产品尚雅高贵兼具实用及收藏价值。

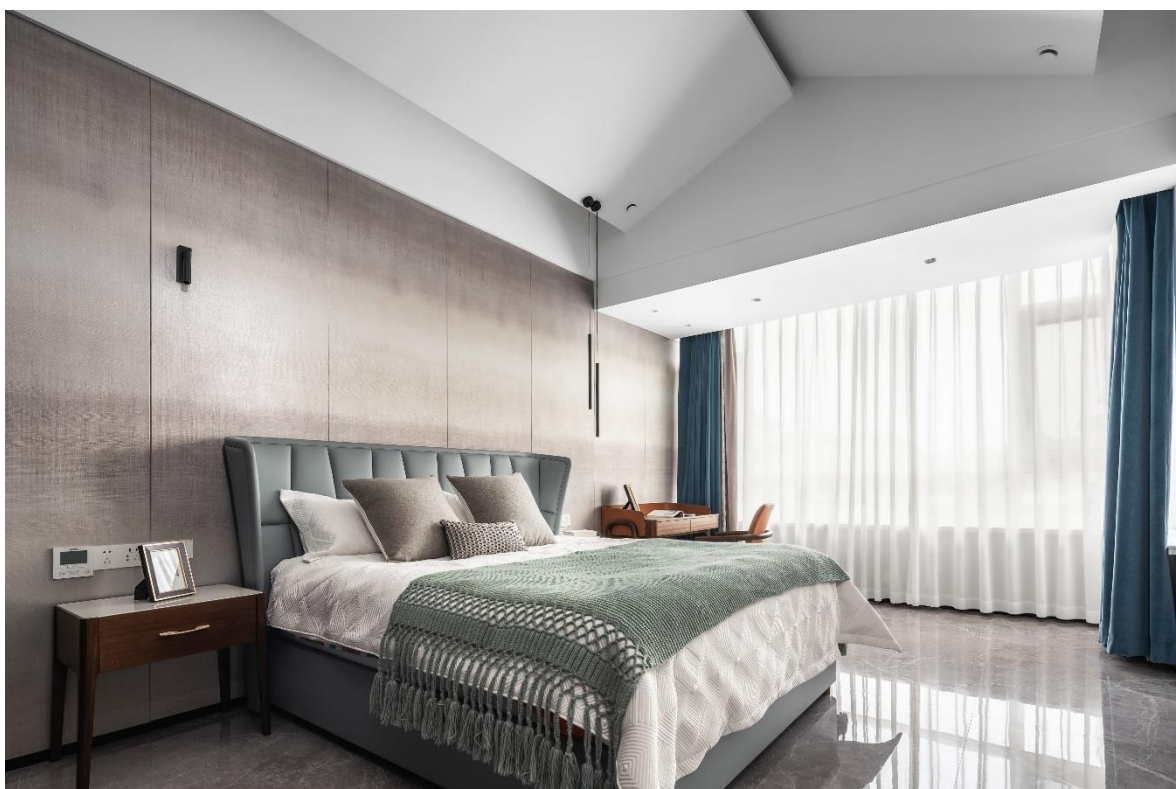


“AZ1865”，国际东方风格品牌，以国际化设计和世界先进工艺，展现中西兼容、开放大气的时尚优雅理念，覆盖中青年人群及时尚产品消费需求。





“AZ Maxform”，简约现代风格品牌，定位为简约、年轻、现代轻奢家居生活文化代表。



“亚振定制”品牌，融合亚振各品牌活动家具，独立承接地产精装房、精品酒店、私家大宅等大宗、私属定制或整装业务，致力于给消费者提供美好生活空间综合解决方案。





“L&V-简奢 L 系列”，融合了极简定制及轻奢定制的产品特点、并以自行设计研发的配套五金系统及皮革加工工艺，提供简奢空间综合解决方案，适用于地产精装房配套、大平层及高端写字楼配套。



“L&V-轻奢 V 系列”，融合全球顶级奢侈品文化，将木饰面、皮革、金属等多材质艺术化结合，通过标准化、模块化、艺术化的设计，融入木的沉稳、皮的奢华、金属的灵动，淋漓尽致展现整体空间艺术美感。适用于高端豪宅及星级酒店的装饰空间选用，彰显空间的高级感和与众不同。



（三）公司经营模式

公司采取研发、制造、营销一体化的经营模式，从美好家居生活一体化解决方案及家居文化价值传递两个维度引导并满足消费者需求。

1、品牌建设：公司坚持细分市场领导品牌的战略，致力于新时代海派生活方式研究与传播，专注于中高端海派艺术家具研发、生产和销售，引领精致尚雅家居生活方式；通过对行业、市场、竞争、消费和内外部资源的持续分析整合形成精准定位及策略，制定一揽子品牌实施策略和执行管控。

2、采购模式：公司实行集中采购管理模式。原材料部分对主要物资牛皮、木材、油漆等实施战略采购模式，在保证品质和交期前提下，获得有竞争力的采购成本和服务支持。OEM 部件区分不同材质对接专业合适的供应商并保持紧密合作。公司不断优化采购流程、管理制度和采购信息化系统，具体采购业务中与供应商签订《质量保证协议书》和《业务往来行为准则》，实行阳光采购。

3、生产模式：公司产品集中由如东、南通两大智造基地生产。利用 ERP 系统，根据销售数据，结合订单与库存及在制情况制订生产计划，MES 系统根据订单交付时间及工艺和材料的需求，科学排产；高级定制类产品采用接单生产，通过酷家乐、WCC、数夫 ERP 柔性定制三大家居智造软件的融合互通，“亚振定制”敏捷高效的数字化生产模式，从墙面固定家具到整体空间灵活定制的生产保障能力，快速响应并满足客户端全屋定制家居的需求。

4、营销模式：公司持续深化精耕直营、经销渠道，同时以“亚振定制”为抓手重点布局工程渠道、设计师渠道；门店主要形式为独立旗舰店和商场店，公司产品除通过实体店销售外，还拓展了大客户战略合作，通过与大型地产商、高端设计公司、装修公司合作形成业务联盟。公司实体渠道结合线上天猫、京东旗舰店、自建小程序商城等线上端口，增加顾客引流渠道及体验。

二、报告期内核心竞争力分析

√适用 □不适用

（一）面向市场，不断累积的设计研发优势

公司为“江苏省博士后创新基地”“国家级高技能人才培训基地”“产教融合型试点企业”“江苏省企业技术中心”“江苏省工业设计中心”。截至报告期末，公司及子公司共获得专利 362 项，其中发明专利 12 项，实用新型专利 79 项，外观专利 271 项。

公司为国家工信部品牌示范企业及上海市非物质文化遗产传承单位，致力于新时代海派生活方式的研究与传播，依托自身在海派艺术家具设计领域的领先优势，持续构筑多元化的设计师交流平台，将内部资深设计师团队与世界知名设计师资源充分结合，打造了理念汇聚、共同研发、合作创新的设计平台，持续向世人传递海派理念和高品质的生活方式。通过亚振品牌成熟的制造与供应链体系，为客户提供设计领先、经典亦时尚的优质家居产品。

公司坚持以客户为中心，注重产品体系的拓展以及终端展示的体验和创新。公司全新塑造更符合当下消费习惯的门店环境，打造“全屋定制家具+活动家具+整体软装设计服务”的融合空间，

突破传统家具单一模式的卖场风格，在独立大店中引入与品牌相符的合作方，对门店环境及空间进行布局和升级，为消费者提供更直观的五感体验。公司同步拓展产品线，坚持以“好设计、好材料、好工艺”的原则，打造“海派经典”“简约现代”“时尚轻奢”等不同风格的系列产品，注重品牌升级和产品结构调整，为客户提供更匹配、贴心的产品和服务。

公司为国家家具标准委员会会员单位，致力于家具标准的推陈出新。报告期内，公司参与了上海市《净气型核酸采样亭》团体标准的编制工作。截至报告期末，公司共组织制定和参加制定国家、行业、团体标准共计 20 项，为标准参数设定提供大量数据支撑，有力推动了家具行业先进标准的发布和行业的标准化发展。

（二）专注中高端市场，屡获赞誉的品牌势能

“亚振”作为发轫于上海，传承融合东西方文化精髓的民族品牌，迄今已有 30 年历史，为中国驰名商标。公司坚持实施品牌战略，在品牌与文化层面不断积淀升华。产品先后入驻人民大会堂、APEC 会议场馆、上海世界会客厅等世界级场所，并连续五届成为世博会中国馆指定家具品牌，从中国上海到韩国丽水，从意大利米兰到哈萨克斯坦阿斯塔纳，再到阿联酋迪拜，亚振持续向世人传递世博理念和高品质生活方式，用实力展现民族家居品牌底蕴，在世界舞台上彰显中国家具风采。作为中国家居行业唯一连续结缘五届世博会的民族品牌，2022 年迪拜世博会，亚振家居更是为中国馆提供了独具匠心的海派艺术家具，“绿水青山”系列将现代化的艺术表现手法融入到非遗技艺的云锦工艺，“竹韵东方”明风系列则展现了中国文化的源远流长和传统技艺的高深精妙，赢得了来访各国宾客高度赞许，利用世博会平台扩大了对外交流合作。

亚振品牌所代表的精致尚雅海派生活方式已经深入广大消费者内心，公司获选为上海品牌国际认证联盟首批“上海品牌”认证企业，为家具制造行业首个获得认证的品牌；公司还入选上海市工经联、上海市经团联组织的“百年上海工业百个知名品牌”。

（三）深耕客户体验，优化丰富产品矩阵，构筑网格化营销渠道

1、终端门店体验感持续提升优势

公司在持续赋能大中城市圈终端体验店基础上，全新打造“全屋定制家具+活动家具+整体软装设计服务”的融合空间产品结构和终端店型，通过工厂标准店型样板和市场“老店升级+新店加盟”推广，在全国陆续铺开，到本报告期末，新店型累计已推广 20 家。公司在北京和上海等城市引入设计师工作室入驻终端门店，进一步拓展与知名设计公司的合作，并在江苏南通生产基地举办设计师品鉴交流活动，增强品牌与设计师之间的互动，深化设计渠道的合作互动。

通过 CRM 客户管理系统、VR 体验等智能系统，充分应用大数据和物联网等创新手段，带动消费者体验升级。公司以直营与经销相结合，通过引入上下游互补的合作方，增加门店的品类，以线下渠道布局为主，实现相互引流，积极改变终端单一传统的销售模式，在设计师、老客户、异业、目标楼盘及圈层这五个资源面开展区店联动，精准深耕，辅以天猫、京东网上旗舰店和短视频、直播带货新渠道，线上线下渠道得以全面打通，形成立体化、多方位的渠道网络。

2、品牌风格适配多层次消费需求优势

公司不断完善各品牌风格与市场多层次消费需求的适配性，自有品牌包含：亚振•A-Zenith、AZ1865、AZ Maxform 麦蜂、L&V 等，多种风格并存，并与亚振全屋定制有机融合，从设计和色彩方面，都呈现出年轻、个性、尚雅的趋势。随着年轻一代逐渐成为家居行业的主力消费人群，亚振全屋定制设计涵容多种家装风格，灵活适配各年龄段消费群体崇尚的生活方式和审美需求。

3、家居生活整体供应商配套服务优势

公司在综合自身活动家具、定制家具，打造整体服务商方向上，通过家居产品品类全球化的有机组合，形成活动家具、整装定制、家居配套三大产品线，为客户提供高端家居产品选择。

公司深具全球化视野，在设计协作、供应链建设、品牌战略协作等方面展开国际合作。公司与德国高端家居品牌 Brinkhaus 战略合作、与全球知名床垫品牌美国“丝涟”合作开发，构建亚振家居睡眠体验中心；公司获得国际著名品牌意大利 Kartell 的地区经销权，其产品入驻上海亚振海派艺术馆和上海 1865 综合体验中心。

（四）以“匠心技艺+智能设备”为保障的匠心精品优势

公司拥有一支掌握精湛技术的艺术匠人，配备精良的智能制造装备，辅以先进信息化工具，实现了“匠心技艺+智能设备”有机融合，打造传世好家具。在产品研发阶段充分考虑优先选择质量和环保匹配的原辅材料，保证美观性、稳定性、经久耐用和环保性，传达木材和设计之美。从人性化设计、木材预处理、选配料、精细加工、艺术雕刻、组装、涂装、包饰到总装，对每个环节都执行严格的质量标准。公司独有的海派制作技艺入选上海市非物质文化遗产。

公司以信息技术推动企业内部管理变革，推进办公自动化、生产智能化、终端管理信息化全面提升，公司将 ERP、MES、WCC、CRM 及门店管家系统充分融合嫁接，形成敏捷的数据链处理库，提供流程化的管理方法，简化企业运营流程、改善客户关系及增强团队之间协调与沟通。将活动式家具及定制家具两大品类在营销、研发、生产及售后全流程打通，实现信息系统互联互通和协同运营，有效缩短生产交付周期，提升市场竞争力。

公司为南通市十大质量品牌示范民营企业、全国产品和服务质量诚信示范企业、全国百佳质量检验诚信标杆企业、全国家具行业质量领先品牌、南通市长质量奖单位，秉承绿色环保和可传世经典家具发展方向，坚持“环环控制、件件一流”质量方针，“精益求精”的全过程生产管理理念，持续应用先进质量理论、方法，追求卓越绩效。

报告期内，公司 2 名员工分别荣获“全国技术能手”称号，2 名员工获得“江苏工匠”荣誉称号，2 名员工获得江苏省五一劳动奖章，2 名青年员工在首届全国工业设计职业技能大赛家具设计师项目中分别获得金奖、银奖。

（五）一体化标准连锁运营体系

公司形成“精细化品牌标准+持续化商业服务输出+一体化营销系统”为一体的连锁运营体系，以标准化的品牌管理及制度流程为基础，以致胜领先的家居产品及生活空间解决方案输出为核心，通过一体化营销，实现管理流、信息流、人力资源流、物流、资金流等畅通，建立精细、标准、

模式化的渠道管理格局，公司强大的连锁经营体系保证了公司渠道拓展和持续优化调整，从而成为提升经营业绩、支撑公司持续成长的有利保障。

三、经营情况的讨论与分析

报告期内，公司实现营业收入 9,728.13 万元，较上年同期下降 24.21%；归属于母公司所有者的净利润为亏损 5,360.86 万元，同比增亏 3,532.90 万元；归属于上市公司股东的扣除非经常性损益的净利润为亏损 5,494.24 万元，同比增亏 2,782.77 万元。

2022 年上半年，新冠肺炎疫情在国内多点散发，各地精准落实常态化疫情防控措施，疫情总体可控，局部影响仍然不小。公司上海、北京、南京、苏州等部分直营及经销商门店由于疫情管控短暂停业，业务开展受到较大影响。面对严峻的形势，公司积极应对，在做好防疫的同时，围绕丰富品牌产品矩阵、发力高端定制业务、开拓新型销售渠道和赋能人才转型升级等举措来增强企业发展竞争力。报告期主要工作回顾如下：

（一）丰富品牌矩阵，巩固品牌认知

报告期内，公司继续夯实“亚振•A-Zenith”“AZ1865”“AZ Maxform 麦蜂”活动家具品牌的基础定位，持续加强家具产品多风格研发，围绕“海派经典”“简约现代”“时尚轻奢”三个大方向，纵向拉长现有产品线，针对不同客群，重点推出面向以时尚新生、行业领袖等精英人群的 AZ1865 旗下时尚东方系列以及面向年轻人群的 Maxform 麦蜂系列，充分体现着亚振家居对时尚与潮流的追求，呈现多元品位与东方审美的创新融合，其中时尚东方系列产品已在北京、武汉、绍兴、杭州等地区门店陈列展示，并形成新品销售订单；Maxform 麦蜂系列产品创新开发 100 余件，将于下半年分步推广，通过更多线上平台，扩大传播范围，引流线下体验，充分满足更广泛客户群体对于高品质生活的追求，以及对轻松、舒适居家氛围的享受。

随着门店展示标准的升级，公司以全屋定制业务为抓手，着力推动“亚振定制+活动家具+整体软装设计服务”的融合，打造整案项目营销，呈现出更加时尚兼具国际化的品牌形象，逐步在全国推广“亚振定制”融合亚振各品牌活动家具的全新终端店型，加快线下新店的开拓及老店的升级维护，为终端用户提供更优质的服务，打造一站式购物平台。本报告期内完成 10 家终端门店的升级建设。

（二）渠道和交付能力并重，持续发展高端定制

截至 2022 年 6 月 30 日，全国门店总数为 85 家，其中直营 15 家、经销 70 家。

2022 年上半年，公司加大对高端定制业务渠道的建设，除全新融合大店升级外，通过加强与设计机构（设计师）、家装公司、大型地产商的合作，巩固高端楼盘样板间/异业联盟等多模式合作成果，重点拓展高端地产配套、私家大宅、酒店会所等全屋整案定制业务。同时加大对经销商推进高端定制业务的支持，包括但不限于提供高定样品、设计服务、培训、调整利益分配机制等措施，赋能经销商，巩固大家居整合营销模式。

公司将产线优化及数字化柔性制造融进新型智造高定车间，持续提升高端定制产品、工艺、安装全流程的标准化、信息化水平，打造从前端产品设计到后端成品出货等环节的一体化系统。进一步整合供应链，实现对各个触点的改善服务，全面提升全体系服务能力和整体交付能力。

报告期内，公司高端定制业务收入 3,231.70 万元，较去年同期增加 989.21 万元，增幅 44%。高端定制业务仍能逆境保持快速增长，公司将进一步全面夯实在高端定制业务上的投入和布局，为下半年高端定制业务发展打好基础。

（三）线上与线下相结合，开拓新型销售渠道

公司致力于引领精致尚雅的生活方式，在创立 30 周年之际，公司发起终端三十周年老客户“回家”活动，积极寻找三十年品牌挚友，通过持续的客户关怀以及售后服务，为用户提供优质的产品与服务体验，切实提升品牌美誉度和推荐指数，让用户成为品牌的传播者；以家文化为依托，创办第七季亚振 520 幸福成家季活动，将品牌文化营销与高力度促销相结合，快速撬动适婚刚需板块；以设计和服务为出发点，探索利于电商与线下渠道相结合的长远发展方式，发掘私域流量价值。活动期间由于受到多地疫情管控，公司尝试拉动全国优秀销售线上直播，鼓励一线销售利用线上工具开展与客户之间的交流与推介，在特殊时期突破自我，抓住互联网销售机遇。

公司通过与 CCTV 中视购物“国货优品”建立战略合作关系，依托 CCTV 中视购物官方平台，为公司在引流和品牌知名度层面进行赋能。围绕客群年轻化，聚焦在有品质追求、有品牌认可度和消费能力较强的互联网生活达人，制定有针对性的电商规划。积极组建专业团队开发电商产品，升级现有的电商板块内容。亚振三十周年特别纪念款攀达椅在 618 电商节活动中，突破以往单品的电商平台流量，成为电商平台推荐优选商品，为获得更多平台流量支持，提高线上品牌的传播及销售，打通线上流量向线下引流的新通路。

（四）全面赋能成长，人才转型升级

报告期内，结合公司核心战略，引入“酷学院”线上学习平台，陆续启动“磐石”“基石”“星辰”等系列培训课程，针对各级经营管理人员的综合能力提升，结合企业发展现状及需求量身定制课程。公司狠抓“设计立业”理念落地，将设计岗位人员能力的提升放在首位，对空间、产品、结构、方案等有关设计岗位进行常态化技能练兵，在内部形成良好的比、学、赶、超的学习和竞争氛围，促进人员流动，保持组织活力；针对企业转型时期的重点岗位，包括销售、设计、安装等保障交付的岗位，搭建人才素质模型，制订人才培养体系，确认考评方案。

国家级高技能人才培训基地全面完成软件升级改造，积极承办第 46 届世界技能大赛家具制作项目国家集训队第二阶段集训。青年匠人袁海骏获江苏省五一劳动奖章、徐李财获得全国轻工技术能手、傅泽勋被江苏省委宣传部授予江苏最美高校毕业生称号，技能人才培养硕果累累。

报告期内公司经营情况的重大变化，以及报告期内发生的对公司经营情况有重大影响和预计未来会有重大影响的事项

适用 不适用

四、报告期内主要经营情况

(一) 主营业务分析

1 财务报表相关科目变动分析表

单位：元币种：人民币

科目	本期数	上年同期数	变动比例（%）
营业收入	97,281,259.37	128,352,919.97	-24.21
营业成本	56,477,602.15	57,477,211.79	-1.74
销售费用	41,831,193.68	43,435,417.27	-3.69
管理费用	32,951,199.79	34,974,198.48	-5.78
财务费用	2,852,185.44	3,514,391.66	-18.84
研发费用	4,942,485.86	5,715,994.59	-13.53
其他收益	1,636,412.77	1,752,301.54	-6.61
投资收益	-1,684,201.33	2,618,600.98	-164.32
信用减值损失	-5,395,832.56	-2,590,134.04	
资产减值损失	-6,347,228.53	-8,616,480.41	
资产处置损失		19,810.75	-100.00
经营活动产生的现金流量净额	-14,233,902.73	-61,477,983.06	
投资活动产生的现金流量净额	-25,006,175.66	35,815,834.99	-169.82
筹资活动产生的现金流量净额	-3,552,591.02	-30,535,787.14	

营业收入变动原因说明：营业收入同比下降 24.21%，主要是上半年华东地区受疫情影响较大，导致销售收入同比减少 3,107.17 万元；

营业成本变动原因说明：营业成本同比下降 1.74%，主要是收入下降，相应结转成本减少，但是营业成本下降幅度小于营收下降幅度，主要是生产成本上升所致；

销售费用变动原因说明：销售费用同比减少 3.69%，主要是今年新增直营武汉亚振，门店销售费用略有增加，其他地区受疫情影响租金有所减免，其他项目费用也因上半年疫情影响均有小幅度减少；

管理费用变动原因说明：管理费用同比减少 5.78%，主要是中介服务费和办公费较同期有所减少；

财务费用变动原因说明：财务费用减少 18.84%，主要是执行新租赁准则中未确认融资费用摊销的减少，主要系部分直营门店租金减少所致；

研发费用变动原因说明：主要是研发材料投入的减少；

经营活动产生的现金流量净额变动原因说明：经营活动现金流同比大幅上升，主要是采购支出减少及江苏发展资金回笼；

投资活动产生的现金流量净额变动原因说明：主要是直营公司门店升级装修；

筹资活动产生的现金流量净额变动原因说明：主要是短期借款及股票回购；

投资收益变动原因说明：主要是上年同期转让苏州亚振子公司控股权收益；

信用减值损失变动原因说明：主要是对应收款项账龄变化增加的坏账计提；

资产减值损失变动原因说明：主要是本期对存货跌价准备计提的变动。

2 本期公司业务类型、利润构成或利润来源发生重大变动的详细说明

适用 不适用

(二) 非主营业务导致利润重大变化的说明

□适用 √不适用

(三) 资产、负债情况分析

√适用 □不适用

1. 资产及负债状况

单位：元

项目名称	本期期末数	本期期末数占总资产的比例 (%)	上年期末数	上年期末数占总资产的比例 (%)	本期期末金额较上年期末变动比例 (%)	情况说明
货币资金	46,702,834.47	5.87	88,968,706.17	10.42	-47.51	1
应收款项	58,498,305.75	7.35	64,458,580.23	7.55	-9.25	2
存货	199,253,856.09	25.04	198,960,252.71	23.31	0.15	3
长期股权投资	35,583,527.85	4.47	22,270,674.54	2.61	60.79	4
短期借款	27,000,000.00	3.39	15,019,479.17	1.76	79.77	5
库存股	6,503,555.40	0.82	2,282,767.80	0.27	184.90	6
其他应付款	23,978,382.44	3.01	10,981,376.26	1.29	118.35	7
预计负债	593,590.51	0.07	3,610,619.47	0.42	-83.56	8
未分配利润	-81,970,204.63	-10.30	-28,361,629.73	-3.32	不适用	9

其他说明

- 1、货币资金比年初减少 47.51%，主要是由于经营性现金净流出增加；
- 2、应收款项比年初减少 9.25%，主要是江苏发展股东借款收回；
- 3、存货金额较大，比年初增加主要是交付周期较长的定制订单相应增加的备货；
- 4、长期股权投资增加主要是年初对亚振钻石持股比例调整 30%，由合并范围调整为权益法核算；
- 5、短期借款增加主要是本期贷款余额增加；
- 6、库存股增加主要是回购股份；
- 7、其他应付款增加主要是江苏发展资金回笼；
- 8、预计负债减少主要是预提的经销商上年度应计返利本期兑现；
- 9、未分配利润减少主要本期亏损所致。

2. 境外资产情况

□适用 √不适用

3. 截至报告期末主要资产受限情况

√适用 □不适用

- 1、期末货币资金中受限资金 208.84 万元，为履约保函保证金。
- 2、期末受限固定资 10,162.47 万元，受限无形资产 4,437.90 万元，为用于向金融机构申请授信设定抵押，其中：固定资产 8,667.39 万元和无形资产 1,203.37 万元，已于 2022 年 8 月初解除抵押。

4. 其他说明

适用 不适用

(四) 投资状况分析

1. 对外股权投资总体分析

适用 不适用

(1) 重大的股权投资

适用 不适用

(2) 重大的非股权投资

适用 不适用

(3) 以公允价值计量的金融资产

适用 不适用

(五) 重大资产和股权出售

适用 不适用

(六) 主要控股参股公司分析

适用 不适用

(七) 公司控制的结构化主体情况

适用 不适用

五、其他披露事项

(一) 可能面对的风险

适用 不适用

1、新产品开发与投放

公司拥有研发团队与其他国内外合作设计师团队，若新产品研发理念不能保持同轨，在分析市场、匹配各年龄阶层客户需求上有偏差，则影响新产品投放市场进度及市场认可度，导致新品销量不达预期。

2、存货管理风险

公司报告期末存货 1.99 亿元，与年初持平，存货余额较高。公司的存货由原材料、半成品和产成品等组成，主要是直营店和楼盘样板间展示用样品、有订单库存商品和安全库存，公司生产周期较长和店面出样导致在产品 and 库存商品余额较大。存货余额较高主要是由于公司的业务性质决定的，存货占用了较多营运资金，影响公司运营效率。如果公司未能准确把握市场变化的节奏或者市场竞争程度加剧，有可能导致部分库存商品滞销，影响公司资金周转和盈利能力。

3、产能利用不足风险

“亚振定制”智能数字化生产车间建成投产，拥有全程闭环智能化生产线，在保证效率的前提下，实现柔性化生产，生产周期进一步缩短，生产能力获得提升。如不能及时开发产品、形成持续有效订单，将面临产能利用不足风险。

4、原材料价格波动风险

公司主要原材料包括木材、板材、皮革、涂料及五金配件等，若未来主要原材料价格发生大幅上涨，公司不能合理安排采购计划控制原材料价格上涨风险，将会导致生产成本不断增加，从而影响公司的盈利水平。

5、人工成本上升风险

报告期内公司的人工成本占比呈上升趋势，员工工资水平持续增长，人工成本上升将直接增加企业成本负担，对公司盈利能力产生不利影响。

6、经销商管理风险

公司采用“直营+经销”的经营模式，多年来经销商队伍稳定，公司直营区域进行了调整。随着市场竞争格局变化，终端门店运营成本增加，如果经销商销售增长放缓或停滞等因素，公司可能面临经销商关店、退出，个别经销商不遵守公司管理制度或者无法完成约定业绩目标，或由于自身原因不再与公司合作，可能对公司品牌美誉度、招募新经销商及经营业绩等造成不利影响。

7、新冠病毒疫情反复的风险

2022 年上半年以来，新冠病毒疫情出现反复，多点散发，隔离管控、人流物流限制等疫情防控措施会对公司的原材料采购、生产组织、销售发货、经销商招募等产生不同程度的影响。公司直营和经销商所在地的疫情也会影响到其客户开发、送货安装、客户服务等市场活动，对公司产生不利影响。

(二) 其他披露事项

适用 不适用

第四节 公司治理

一、股东大会情况简介

会议届次	召开日期	决议刊登的指定网站的查询索引	决议刊登的披露日期	会议决议
2021 年年度股东大会	2022 年 5 月 27 日	www.sse.com.cn	2022 年 5 月 28 日	详见公告：公告编号：2022-017

表决权恢复的优先股股东请求召开临时股东大会

适用 不适用

股东大会情况说明

适用 不适用

2021 年年度股东大会资料详见 2022 年 5 月 14 日上海证券交易所网站（www.sse.com.cn）

公告。

二、公司董事、监事、高级管理人员变动情况

适用 不适用

公司董事、监事、高级管理人员变动的情况说明

适用 不适用

三、利润分配或资本公积金转增预案

半年度拟定的利润分配预案、公积金转增股本预案

是否分配或转增	否
每 10 股送红股数（股）	不适用
每 10 股派息数（元）（含税）	不适用
每 10 股转增数（股）	不适用
利润分配或资本公积金转增预案的相关情况说明	
无	

四、公司股权激励计划、员工持股计划或其他员工激励措施的情况及其影响

（一）相关股权激励事项已在临时公告披露且后续实施无进展或变化的

适用 不适用

（二）临时公告未披露或有后续进展的激励情况

股权激励情况

适用 不适用

其他说明

适用 不适用

员工持股计划情况

适用 不适用

其他激励措施

适用 不适用

第五节 环境与社会责任

一、环境信息情况

(一) 属于环境保护部门公布的重点排污单位的公司及其主要子公司的环保情况说明

适用 不适用

(二) 重点排污单位之外的公司环保情况说明

适用 不适用

1. 因环境问题受到行政处罚的情况

适用 不适用

2. 参照重点排污单位披露其他环境信息

适用 不适用

为确保落实单位环保工作，公司建立了生产过程中产生的污染物管控机制，针对不同污染物采取相应的控制措施：

(1) 粉尘控制：所有产生的木屑粉尘接入中央吸尘系统，通过收集和统一清运，做到生产粉尘不外排，符合《大气污染物综合排放标准（GB16297-1996）》中表 2 标准；

(2) 油漆废气：公司投入巨资进行生产改造，将油性漆改为水性漆，从原料工艺源头极大地降低了 VOC 的产生量。利用前端预处理+活性炭吸附装置，处理油漆涂饰工序产生的有机废气（VOC），油漆涂饰生产过程中使用溶剂及烘干时所产生的废气经干式吸附装置将大颗粒漆雾及部分物质先行吸附，出来的废气进入活性炭吸附装置处理，净化后的废气由引风系统抽出，实现废气达标排放；

(3) 污水控制：无工艺废水产生；

(4) 固体废物：废边角料、收集的粉尘均回收后综合利用，生产过程中产生的废吸附网、废活性炭、废油漆桶属于危险废物，回收后交有资质的第三方机构统一处理；

(5) 噪声控制：厂区设备内采取消音、隔音、减震等多项措施降低噪声源，使厂区噪声符合工业厂界噪声排放标准。

3. 未披露其他环境信息的原因

适用 不适用

(三) 报告期内披露环境信息内容的后续进展或变化情况的说明

适用 不适用

(四) 有利于保护生态、防治污染、履行环境责任的相关信息

适用 不适用

公司积极参与生态文明建设，实现绿色发展。公司持续使用水性漆涂装产品，使用清洁原料源头替代，通过技术改造进行大气污染物综合治理，使用屋顶太阳能发电系统，通过多种途径推进绿色工厂建设工作。

(五) 在报告期内为减少其碳排放所采取的措施及效果

适用 不适用

二、巩固拓展脱贫攻坚成果、乡村振兴等工作具体情况

适用 不适用

报告期内，公司新招员工 74 人，利用国家高技能人才培训基地以及第三方职业技能等级认证资质，组织企业内外培训 300 余人次，用实际行动解决社会就业问题，助力脱贫攻坚成果。

第六节 重要事项

一、承诺事项履行情况

(一) 公司实际控制人、股东、关联方、收购人以及公司等承诺相关方在报告期内或持续到报告期内的承诺事项

适用 不适用

二、半年报审计情况

适用 不适用

三、上年年度报告非标准审计意见涉及事项的变化及处理情况

适用 不适用

四、破产重整相关事项

适用 不适用

五、重大诉讼、仲裁事项

本报告期公司有重大诉讼、仲裁事项 本报告期公司无重大诉讼、仲裁事项

六、上市公司及其董事、监事、高级管理人员、控股股东、实际控制人涉嫌违法违规、受到处罚及整改情况

适用 不适用

七、报告期内公司及其控股股东、实际控制人诚信状况的说明

适用 不适用

报告期内，公司及其控股股东、实际控制人严格遵守国家法律、法规及证监会、上海证券交易所发布的各项规定，诚信状况良好。不存在未履行法院生效判决，不存在数额较大债务到期未清偿等不良信息状况。

第七节 股份变动及股东情况

一、股本变动情况

(一) 股份变动情况表

1、股份变动情况表

报告期内，公司股份总数及股本结构未发生变化。

2、股份变动情况说明

适用 不适用

3、报告期后到半年报披露日期间发生股份变动对每股收益、每股净资产等财务指标的影响（如有）

适用 不适用

4、公司认为必要或证券监管机构要求披露的其他内容

适用 不适用

(二) 限售股份变动情况

适用 不适用

二、股东情况

(一) 股东总数：

截至报告期末普通股股东总数（户）	9,240
截至报告期末表决权恢复的优先股股东总数（户）	不适用

(二) 截至报告期末前十名股东、前十名流通股东（或无限售条件股东）持股情况表

单位：股

前十名股东持股情况							
股东名称 （全称）	报告期内增 减	期末持股数 量	比例 （%）	持有 有限 售条 件股 份数 量	质押、标记 或冻结情况		股东性质
					股份状 态	数量	
上海亚振投资有限 公司		168,480,000	64.12		无		境内非国有 法人
上海浦振投资管理 有限公司	-2,339,960	7,020,040	2.67		无		境内非国有 法人
上海恩源投资管理 有限公司	-2,340,000	7,020,000	2.67		无		境内非国有 法人
胡玉兰	6,108,900	6,108,900	2.32		未知		境内自然人
袁喜保		1,610,000	0.61		未知		境内自然人
王坚宏	655,520	1,528,220	0.58		未知		境内自然人
金科	210,600	1,400,000	0.53		未知		境内自然人
鲁秀增	1,800	1,347,800	0.51		未知		境内自然人
李宝珍	1,148,200	1,148,200	0.44		未知		境内自然人
王秀荣	141,200	1,097,700	0.42		未知		境内自然人

前十名无限售条件股东持股情况			
股东名称	持有无限售条件流通股的数量	股份种类及数量	
		种类	数量
上海亚振投资有限公司	168,480,000	人民币普通股	168,480,000
上海浦振投资管理有限公司	7,020,040	人民币普通股	7,020,040
上海恩源投资管理有限公司	7,020,000	人民币普通股	7,020,000
胡玉兰	6,108,900	人民币普通股	6,108,900
袁喜保	1,610,000	人民币普通股	1,610,000
王坚宏	1,528,220	人民币普通股	1,528,220
金科	1,400,000	人民币普通股	1,400,000
鲁秀增	1,347,800	人民币普通股	1,347,800
李宝珍	1,148,200	人民币普通股	1,148,200
王秀荣	1,097,700	人民币普通股	1,097,700
前十名股东中回购专户情况说明	亚振家居股份有限公司回购专用证券账户持有 1,285,380 股人民币普通股，占总股本的 0.49%，未在前十名股东中列示。		
上述股东委托表决权、受托表决权、放弃表决权的说明	无		
上述股东关联关系或一致行动的说明	报告期内，亚振投资持有亚振家居 64.1213%的股权，上海恩源持有公司 2.6717%的股权，上海浦振持有公司 2.6717%的股权，公司实际控制人高伟、户美云和高银楠分别持有亚振投资 60%、20%及 20%股权，高伟持有上海恩源 13.2049%股权，上海浦振 17.3077%股权，高银楠持有上海恩源 13.7179%股权，上海浦振 14.1023%股权。其他无限售条件流通股股东之间以及前十名无限售条件流通股股东与前十名股东之间未知其关联关系或一致行动人情况。		
表决权恢复的优先股股东及持股数量的说明	无		

前十名有限售条件股东持股数量及限售条件

适用 不适用

(三) 战略投资者或一般法人因配售新股成为前十名股东

适用 不适用

三、董事、监事和高级管理人员情况**(一) 现任及报告期内离任董事、监事和高级管理人员持股变动情况**

√适用 □不适用

单位：股

姓名	职务	期初持股数	期末持股数	报告期内股份增减变动量	增减变动原因
张大春	高管	99,000	99,000	0	无变动

其它情况说明

□适用 √不适用

(二) 董事、监事、高级管理人员报告期内被授予的股权激励情况

□适用 √不适用

(三) 其他说明

√适用 □不适用

1、关于股份回购的情况

截至报告期末，公司通过集中竞价交易方式累计回购股份 1,285,380 股，占公司总股本的 0.49%，已完成股份回购，具体内容详见公司与 2022 年 2 月 12 日在上海证券交易所网站（www.sse.com.cn）上披露的《亚振家居股份有限公司关于以集中竞价交易方式回购股份完成暨股份变动的公告》（公告编号：2022-007）。

2、关于股东上海恩源、上海浦振减持情况

公司于 2022 年 1 月 8 日披露了股东上海恩源及上海浦振拟于 15 个交易日后 6 个月内以集中竞价交易方式减持公司股票的计划公告。截至报告期末，上海恩源通过集中竞价交易方式累计减持公司股份 2,340,000 股，占公司总股本的 0.89%；上海浦振通过集中竞价交易方式累计减持公司股份 2,339,960 股，占公司总股本的 0.89%，本次减持计划实施完毕。具体内容详见公司于 2022 年 1 月 8 日及 6 月 29 日在上海证券交易所网站（www.sse.com.cn）上披露的《亚振家居股份有限公司股东集中竞价减持股份计划公告》（公告编号：2022-002）及《亚振家居股份有限公司股东及董监高集中竞价减持股份结果公告》（公告编号：2022-019）。

四、控股股东或实际控制人变更情况

□适用 √不适用

第八节 优先股相关情况

□适用 √不适用

第九节 债券相关情况**一、企业债券、公司债券和非金融企业债务融资工具**

□适用 √不适用

二、可转换公司债券情况

□适用 √不适用

第十节 财务报告

一、 审计报告

□适用 √不适用

二、 财务报表

合并资产负债表

2022 年 6 月 30 日

编制单位：亚振家居股份有限公司

单位：元币种：人民币

项目	附注	期末余额	期初余额
流动资产：			
货币资金	1	46,702,834.47	88,968,706.17
结算备付金			
拆出资金			
交易性金融资产	2	85.84	1,955,571.92
衍生金融资产	3		
应收票据	4	1,039,873.56	620,582.04
应收账款	5	31,880,387.03	28,976,650.27
应收款项融资	6		
预付款项	7	9,810,769.90	8,716,537.63
应收保费			
应收分保账款			
应收分保合同准备金			
其他应收款	8	25,578,045.16	34,861,347.92
其中：应收利息			
应收股利			
买入返售金融资产			
存货	9	199,253,856.09	198,960,252.71
合同资产	10	1,018,086.27	1,018,086.27
持有待售资产	11		
一年内到期的非流动资产	12		
其他流动资产	13	9,734,377.90	11,975,458.31
流动资产合计		325,018,316.22	376,053,193.24
非流动资产：			
发放贷款和垫款			
债权投资	14		
其他债权投资	15		
长期应收款	16		
长期股权投资	17	35,583,527.85	22,270,674.54
其他权益工具投资	18		
其他非流动金融资产	19		
投资性房地产	20	8,187,582.84	8,394,017.30
固定资产	21	149,546,173.85	153,561,027.76
在建工程	22	74,489,692.38	74,397,078.97
生产性生物资产	23		
油气资产	24		

使用权资产	25	91,566,739.67	101,507,151.38
无形资产	26	57,230,666.83	59,175,450.68
开发支出	27		
商誉	28		
长期待摊费用	29	31,353,796.34	35,676,617.68
递延所得税资产	30	21,530,559.30	21,393,064.91
其他非流动资产	31	1,179,991.72	1,179,991.72
非流动资产合计		470,668,730.78	477,555,074.94
资产总计		795,687,047.00	853,608,268.18
流动负债：			
短期借款	32	27,000,000.00	15,019,479.17
向中央银行借款			
拆入资金			
交易性金融负债	33		
衍生金融负债	34		
应付票据	35		
应付账款	36	40,207,940.97	47,153,559.02
预收款项	37		
合同负债	38	42,278,616.35	40,208,285.31
卖出回购金融资产款			
吸收存款及同业存放			
代理买卖证券款			
代理承销证券款			
应付职工薪酬	39	8,363,289.79	10,264,071.15
应交税费	40	10,996,557.18	13,280,615.94
其他应付款	41	23,978,382.54	10,981,376.26
其中：应付利息			
应付股利			
应付手续费及佣金			
应付分保账款			
持有待售负债			
一年内到期的非流动负债	43	12,943,269.54	11,666,985.68
其他流动负债	44	5,496,220.12	4,294,570.67
流动负债合计		171,264,276.49	152,868,943.20
非流动负债：			
保险合同准备金			
长期借款	45		
应付债券	46		
其中：优先股			
永续债			
租赁负债	47	85,793,037.14	90,132,757.88
长期应付款	48		
长期应付职工薪酬	49		
预计负债	50	593,590.51	3,610,619.47
递延收益	51	6,956,262.84	7,589,597.59
递延所得税负债	30	1,290,737.17	1,502,298.29
其他非流动负债			
非流动负债合计	52	94,633,627.66	102,835,273.23

负债合计		265,897,904.15	255,704,216.43
所有者权益（或股东权益）：			
实收资本（或股本）	53	262,752,000.00	262,752,000.00
其他权益工具	54		
其中：优先股			
永续债			
资本公积	55	334,447,583.12	334,448,303.05
减：库存股	56	6,503,555.40	2,282,767.80
其他综合收益	57		
专项储备	58		
盈余公积	59	32,835,275.13	32,835,275.13
一般风险准备			
未分配利润	60	-81,970,204.63	-28,361,629.73
归属于母公司所有者权益（或股东权益）合计		541,561,098.22	599,391,180.65
少数股东权益		-11,771,955.37	-1,487,128.90
所有者权益（或股东权益）合计		529,789,142.85	597,904,051.75
负债和所有者权益（或股东权益）总计		795,687,047.00	853,608,268.18

公司负责人：高伟主管会计工作负责人：张大春会计机构负责人：张晓燕

母公司资产负债表

2022 年 6 月 30 日

编制单位：亚振家居股份有限公司

单位：元币种：人民币

项目	附注	期末余额	期初余额
流动资产：			
货币资金		35,191,865.07	53,924,291.32
交易性金融资产		85.84	1,955,571.92
衍生金融资产			
应收票据		897,373.56	620,582.04
应收账款	1	139,871,947.05	113,049,071.91
应收款项融资			
预付款项		5,371,728.56	1,688,302.05
其他应收款	2	42,068,282.57	56,528,384.00
其中：应收利息			
应收股利			
存货		74,738,296.18	76,706,392.54
合同资产		1,018,086.27	1,018,086.27
持有待售资产			
一年内到期的非流动资产			
其他流动资产		224,536.38	439,801.70
流动资产合计		299,382,201.48	305,930,483.75
非流动资产：			
债权投资			
其他债权投资			
长期应收款			
长期股权投资	3	133,659,288.50	131,040,585.76
其他权益工具投资			

其他非流动金融资产			
投资性房地产		17,375,561.39	17,640,734.97
固定资产		113,822,689.32	115,218,225.13
在建工程		71,268,319.06	73,459,310.55
生产性生物资产			
油气资产			
使用权资产		2,405,604.11	3,214,971.29
无形资产		34,241,458.09	34,969,280.08
开发支出			
商誉			
长期待摊费用		3,322,867.00	4,206,193.68
递延所得税资产		16,052,542.83	15,951,416.39
其他非流动资产		748,002.97	748,002.97
非流动资产合计		392,896,333.27	396,448,720.82
资产总计		692,278,534.75	702,379,204.57
流动负债：			
短期借款		12,000,000.00	
交易性金融负债			
衍生金融负债			
应付票据			
应付账款		25,179,866.04	30,119,911.27
预收款项			
合同负债		3,399,677.13	9,673,773.89
应付职工薪酬		4,564,252.04	5,478,790.55
应交税费		8,540,590.93	11,321,072.61
其他应付款		27,677,644.91	16,572,247.73
其中：应付利息			
应付股利			
持有待售负债			
一年内到期的非流动负债			1,617,182.10
其他流动负债		441,958.03	1,257,590.61
流动负债合计		81,803,989.08	76,040,568.76
非流动负债：			
长期借款			
应付债券			
其中：优先股			
永续债			
租赁负债		2,698,907.56	1,538,273.43
长期应付款			
长期应付职工薪酬			
预计负债			
递延收益		5,889,595.85	6,422,930.64
递延所得税负债			
其他非流动负债			
非流动负债合计		8,588,503.41	7,961,204.07
负债合计		90,392,492.49	84,001,772.83
所有者权益（或股东权益）：			
实收资本（或股本）		262,752,000.00	262,752,000.00

其他权益工具			
其中：优先股			
永续债			
资本公积		304,418,452.13	304,419,172.06
减：库存股		6,503,555.40	2,282,767.80
其他综合收益			
专项储备			
盈余公积		32,704,615.48	32,704,615.48
未分配利润		8,514,530.05	20,784,412.00
所有者权益（或股东权益）合计		601,886,042.26	618,377,431.74
负债和所有者权益（或股东权益）总计		692,278,534.75	702,379,204.57

公司负责人：高伟主管会计工作负责人：张大春会计机构负责人：张晓燕

合并利润表

2022 年 1—6 月

单位：元币种：人民币

项目	附注	2022 年半年度	2021 年半年度
一、营业总收入		97,281,259.37	128,352,919.97
其中：营业收入	61	97,281,259.37	128,352,919.97
利息收入			
已赚保费			
手续费及佣金收入			
二、营业总成本		140,681,970.67	146,792,507.08
其中：营业成本	61	56,477,602.15	57,477,211.79
利息支出			
手续费及佣金支出			
退保金			
赔付支出净额			
提取保险责任准备金净额			
保单红利支出			
分保费用			
税金及附加	62	1,627,303.75	1,675,293.29
销售费用	63	41,831,193.68	43,435,417.27
管理费用	64	32,951,199.79	34,974,198.48
研发费用	65	4,942,485.86	5,715,994.59
财务费用	66	2,852,185.44	3,514,391.66
其中：利息费用		482,612.48	113,750.45
利息收入		-111,583.86	-364,595.20
加：其他收益	67	1,636,412.77	1,752,301.54
投资收益（损失以“-”号填列）	68	-1,684,201.33	2,618,600.98
其中：对联营企业和合营企业的投资收益			
以摊余成本计量的金融资产终止确认收益（损失以“-”号填列）			
汇兑收益（损失以“-”号填列）			
净敞口套期收益（损失以“-”号填列）	69		
公允价值变动收益（损失以“-”号填列）	70		
信用减值损失（损失以“-”号填列）	71	-5,395,832.56	-2,590,134.04
资产减值损失（损失以“-”号填列）	72	-6,347,228.53	-8,616,480.41

资产处置收益（损失以“-”号填列）	73		19,810.75
三、营业利润（亏损以“-”号填列）		-55,191,560.95	-25,255,488.29
加：营业外收入	74	8,481.12	62,797.50
减：营业外支出	75	53,860.48	-3,890,366.19
四、利润总额（亏损总额以“-”号填列）		-55,236,940.31	-21,302,324.60
减：所得税费用	76	-349,055.51	-2,127,172.01
五、净利润（净亏损以“-”号填列）		-54,887,884.80	-19,175,152.59
（一）按经营持续性分类			
1.持续经营净利润（净亏损以“-”号填列）		-54,887,884.80	-19,175,152.59
2.终止经营净利润（净亏损以“-”号填列）			
（二）按所有权归属分类			
1.归属于母公司股东的净利润（净亏损以“-”号填列）		-53,608,574.90	-18,279,529.09
2.少数股东损益（净亏损以“-”号填列）		-1,279,309.90	-895,623.50
六、其他综合收益的税后净额	77		
（一）归属母公司所有者的其他综合收益的税后净额			
1.不能重分类进损益的其他综合收益			
（1）重新计量设定受益计划变动额			
（2）权益法下不能转损益的其他综合收益			
（3）其他权益工具投资公允价值变动			
（4）企业自身信用风险公允价值变动			
2.将重分类进损益的其他综合收益			
（1）权益法下可转损益的其他综合收益			
（2）其他债权投资公允价值变动			
（3）金融资产重分类计入其他综合收益的金额			
（4）其他债权投资信用减值准备			
（5）现金流量套期储备			
（6）外币财务报表折算差额			
（7）其他			
（二）归属于少数股东的其他综合收益的税后净额			
七、综合收益总额		-54,887,884.80	-19,175,152.59
（一）归属于母公司所有者的综合收益总额		-53,608,574.90	-18,279,529.09
（二）归属于少数股东的综合收益总额		-1,279,309.90	-895,623.50
八、每股收益：			
（一）基本每股收益（元/股）		-0.20	-0.07
（二）稀释每股收益（元/股）		-0.20	-0.07

本期发生同一控制下企业合并的，被合并方在合并前实现的净利润为：0元，上期被合并方实现的净利润为：0元。

公司负责人：高伟主管会计工作负责人：张大春会计机构负责人：张晓燕

母公司利润表

2022年1—6月

单位：元币种：人民币

项目	附注	2022年半年度	2021年半年度
一、营业收入	4	61,875,154.31	73,199,340.90
减：营业成本	4	47,917,786.10	46,941,497.05

税金及附加		1,122,431.22	934,917.28
销售费用		5,681,845.15	11,901,632.17
管理费用		17,557,360.50	21,023,624.60
研发费用		3,173,797.91	3,523,945.81
财务费用		205,756.66	1,011,048.02
其中：利息费用		179,800.00	26,399.62
利息收入		-66,694.65	-277,182.30
加：其他收益		1,206,094.75	701,719.39
投资收益（损失以“-”号填列）	5	-1,378,351.89	3,059,750.33
其中：对联营企业和合营企业的投资收益			
以摊余成本计量的金融资产终止确认收益（损失以“-”号填列）			
净敞口套期收益（损失以“-”号填列）			
公允价值变动收益（损失以“-”号填列）			
信用减值损失（损失以“-”号填列）		2,119,534.81	-7,680,348.14
资产减值损失（损失以“-”号填列）		-513,313.31	-3,134,209.41
资产处置收益（损失以“-”号填列）			
二、营业利润（亏损以“-”号填列）		-12,349,858.87	-19,190,411.86
加：营业外收入		8,481.48	41,000.19
减：营业外支出		29,631.00	48,741.13
三、利润总额（亏损总额以“-”号填列）		-12,371,008.39	-19,198,152.80
减：所得税费用		-101,126.44	-5,966,676.57
四、净利润（净亏损以“-”号填列）		-12,269,881.95	-13,231,476.23
（一）持续经营净利润（净亏损以“-”号填列）		-12,269,881.95	-13,231,476.23
（二）终止经营净利润（净亏损以“-”号填列）			
五、其他综合收益的税后净额			
（一）不能重分类进损益的其他综合收益			
1.重新计量设定受益计划变动额			
2.权益法下不能转损益的其他综合收益			
3.其他权益工具投资公允价值变动			
4.企业自身信用风险公允价值变动			
（二）将重分类进损益的其他综合收益			
1.权益法下可转损益的其他综合收益			
2.其他债权投资公允价值变动			
3.金融资产重分类计入其他综合收益的金额			
4.其他债权投资信用减值准备			
5.现金流量套期储备			
6.外币财务报表折算差额			
7.其他	6		
六、综合收益总额		-12,269,881.95	-13,231,476.23
七、每股收益：			
（一）基本每股收益（元/股）			
（二）稀释每股收益（元/股）			

公司负责人：高伟主管会计工作负责人：张大春会计机构负责人：张晓燕

合并现金流量表

2022 年 1—6 月

单位：元币种：人民币

项目	附注	2022年半年度	2021年半年度
一、经营活动产生的现金流量：			
销售商品、提供劳务收到的现金		104,460,507.59	146,382,635.34
客户存款和同业存放款项净增加额			
向中央银行借款净增加额			
向其他金融机构拆入资金净增加额			
收到原保险合同保费取得的现金			
收到再保业务现金净额			
保户储金及投资款净增加额			
收取利息、手续费及佣金的现金			
拆入资金净增加额			
回购业务资金净增加额			
代理买卖证券收到的现金净额			
收到的税费返还		90,170.37	
收到其他与经营活动有关的现金		22,382,423.89	1,383,068.72
经营活动现金流入小计		126,933,101.85	147,765,704.06
购买商品、接受劳务支付的现金		50,376,055.12	77,764,081.71
客户贷款及垫款净增加额			
存放中央银行和同业款项净增加额			
支付原保险合同赔付款项的现金			
拆出资金净增加额			
支付利息、手续费及佣金的现金			
支付保单红利的现金			
支付给职工及为职工支付的现金		60,726,180.12	65,639,372.00
支付的各项税费		10,905,137.40	5,123,911.43
支付其他与经营活动有关的现金		19,159,631.94	60,716,321.98
经营活动现金流出小计		141,167,004.58	209,243,687.12
经营活动产生的现金流量净额		-14,233,902.73	-61,477,983.06
二、投资活动产生的现金流量：			
收回投资收到的现金			80,000,000.00
取得投资收益收到的现金			468,024.05
处置固定资产、无形资产和其他长期资产收回的现金净额		60,545.00	25,405.17
处置子公司及其他营业单位收到的现金净额			3,186,803.80
收到其他与投资活动有关的现金		146,903.63	
投资活动现金流入小计		207,448.63	83,680,233.02
购建固定资产、无形资产和其他长期资产支付的现金		3,226,001.86	7,864,398.03
投资支付的现金			40,000,000.00
质押贷款净增加额			
取得子公司及其他营业单位支付的现金净额			
支付其他与投资活动有关的现金		21,987,622.43	
投资活动现金流出小计		25,213,624.29	47,864,398.03
投资活动产生的现金流量净额		-25,006,175.66	35,815,834.99
三、筹资活动产生的现金流量：			
吸收投资收到的现金		1,000,000.00	

其中：子公司吸收少数股东投资收到的现金			
取得借款收到的现金		12,000,000.00	
收到其他与筹资活动有关的现金			
筹资活动现金流入小计		13,000,000.00	
偿还债务支付的现金		11,828,991.84	16,564,044.14
分配股利、利润或偿付利息支付的现金		502,091.65	13,971,743.00
其中：子公司支付给少数股东的股利、利润			
支付其他与筹资活动有关的现金		4,221,507.53	
筹资活动现金流出小计		16,552,591.02	30,535,787.14
筹资活动产生的现金流量净额		-3,552,591.02	-30,535,787.14
四、汇率变动对现金及现金等价物的影响		75,406.02	-38,425.09
五、现金及现金等价物净增加额		-42,717,263.39	-56,236,360.30
加：期初现金及现金等价物余额		87,331,716.36	139,293,930.53
六、期末现金及现金等价物余额		44,614,452.97	83,057,570.23

公司负责人：高伟主管会计工作负责人：张大春会计机构负责人：张晓燕

母公司现金流量表

2022 年 1—6 月

单位：元币种：人民币

项目	附注	2022年半年度	2021年半年度
一、经营活动产生的现金流量：			
销售商品、提供劳务收到的现金		11,598,011.00	67,551,414.63
收到的税费返还			
收到其他与经营活动有关的现金		11,488.03	903,470.23
经营活动现金流入小计		11,609,499.03	68,454,884.86
购买商品、接受劳务支付的现金		4,185,263.37	58,807,270.15
支付给职工及为职工支付的现金		4,416,870.73	34,104,245.14
支付的各项税费		262,023.57	6,036,468.67
支付其他与经营活动有关的现金		1,664,828.17	33,557,505.08
经营活动现金流出小计		10,528,985.84	132,505,489.04
经营活动产生的现金流量净额		1,080,513.19	-64,050,604.18
二、投资活动产生的现金流量：			
收回投资收到的现金			80,000,000.00
取得投资收益收到的现金			809,613.59
处置固定资产、无形资产和其他长期资产收回的现金净额			
处置子公司及其他营业单位收到的现金净额			1,248,000.00
收到其他与投资活动有关的现金		11,432.87	289,513.27
投资活动现金流入小计		11,432.87	82,347,126.86
购建固定资产、无形资产和其他长期资产支付的现金		278,336.92	3,012,232.54
投资支付的现金			46,000,000.00
取得子公司及其他营业单位支付的现金净额			
支付其他与投资活动有关的现金			
投资活动现金流出小计		278,336.92	49,012,232.54
投资活动产生的现金流量净额		-266,904.05	33,334,894.32
三、筹资活动产生的现金流量：			
吸收投资收到的现金			

取得借款收到的现金			
收到其他与筹资活动有关的现金			
筹资活动现金流入小计			
偿还债务支付的现金			16,493,289.42
分配股利、利润或偿付利息支付的现金			10,556,203.26
支付其他与筹资活动有关的现金		44,950.00	
筹资活动现金流出小计		44,950.00	27,049,492.68
筹资活动产生的现金流量净额		-44,950.00	-27,049,492.68
四、汇率变动对现金及现金等价物的影响			-38,425.09
五、现金及现金等价物净增加额		768,659.14	-57,803,627.63
加：期初现金及现金等价物余额		34,423,205.93	127,332,707.87
六、期末现金及现金等价物余额		35,191,865.07	69,529,080.24

公司负责人：高伟主管会计工作负责人：张大春会计机构负责人：张晓燕

合并所有者权益变动表

2022 年 1—6 月

单位：元币种：人民币

项目	2022 年半年度														
	归属于母公司所有者权益											少数股东权益	所有者权益合计		
	实收资本 (或股本)	其他权益 工具			资本公积	减：库存股	其他 综合 收益	专项 储备	盈余公积	一般 风险 准备	未分配利润			其他	小计
	优先 股	永续 债	其他												
一、上年期末余额	262,752,000.00				334,448,303.05	2,282,767.80			32,835,275.13		-28,361,629.73		599,391,180.65	-1,487,128.90	597,904,051.75
加：会计政策变更															
前期差错更正															
同一控制下企业合并															
其他															
二、本年期初余额	262,752,000.00				334,448,303.05	2,282,767.80			32,835,275.13		-28,361,629.73		599,391,180.65	-1,487,128.90	597,904,051.75
三、本期增减变动金额（减少以“－”号填列）					-719.93	4,220,787.60					-53,608,574.90		-57,830,082.43	-10,284,826.47	-68,114,908.90
（一）综合收益总额											-53,608,574.90		-53,608,574.90	-10,284,826.47	-63,893,401.37
（二）所有者投入和减少资本															
1. 所有者投入的普通股															
2. 其他权益工具持有者投入资本															
3. 股份支付计入所有者权益的金额															
4. 其他															
（三）利润分配															
1. 提取盈余公积															
2. 提取一般风险准备															
3. 对所有者（或股东）的分配															
4. 其他															
（四）所有者权益内部结转															
1. 资本公积转增资本（或股本）															
2. 盈余公积转增资本（或股本）															

3. 盈余公积弥补亏损														
4. 设定受益计划变动额结转留存收益														
5. 其他综合收益结转留存收益														
6. 其他														
(五) 专项储备														
1. 本期提取														
2. 本期使用														
(六) 其他					-719.93	4,220,787.60						-4,221,507.53		-4,221,507.53
四、本期期末余额	262,752,000.00				334,447,583.12	6,503,555.40		32,835,275.13		-81,970,204.63		541,561,098.22	-11,771,955.37	529,789,142.85

项目	2021 年半年度													少数股东权益	所有者权益合计
	归属于母公司所有者权益														
	实收资本 (或股本)	其他权益工具			资本公积	减： 库存股	其他 综合 收益	专项 储备	盈余公积	一般 风险 准备	未分配利润	其他	小计		
优先股		永续债	其他												
一、上年期末余额	262,752,000.00				334,448,303.05			32,835,275.13		41,689,311.52		671,724,889.70	-7,336,295.96	664,388,593.74	
加：会计政策变更															
前期差错更正															
同一控制下企业合并															
其他										7,293,503.74		7,293,503.74	1,009,421.72	8,302,925.46	
二、本年期初余额	262,752,000.00				334,448,303.05			32,835,275.13		48,982,815.26		679,018,393.44	-6,326,874.24	672,691,519.20	
三、本期增减变动金额（减少以“－”号填列）										-30,318,863.25		-30,318,863.25	-4,555,707.16	-34,874,570.41	
（一）综合收益总额										-18,279,529.09		-18,279,529.09	-895,623.5	-19,175,152.59	
（二）所有者投入和减少资本															
1. 所有者投入的普通股															
2. 其他权益工具持有者投入资本															
3. 股份支付计入所有者权益的金额															
4. 其他															
（三）利润分配										-10,509,563.07		-10,509,563.07		-10,509,563.07	
1. 提取盈余公积															

2. 其他权益工具持有者投入资本										
3. 股份支付计入所有者权益的金额										
4. 其他										
(三) 利润分配										
1. 提取盈余公积										
2. 对所有者（或股东）的分配										
3. 其他										
(四) 所有者权益内部结转										
1. 资本公积转增资本（或股本）										
2. 盈余公积转增资本（或股本）										
3. 盈余公积弥补亏损										
4. 设定受益计划变动额结转留存收益										
5. 其他综合收益结转留存收益										
6. 其他										
(五) 专项储备										
1. 本期提取										
2. 本期使用										
(六) 其他										
四、本期期末余额	262,752,000.00				304,418,452.13	6,503,555.40		32,704,615.48	8,514,530.05	601,886,042.26

项目	2021 年半年度										
	实收资本 (或股本)	其他权益工具			资本公积	减：库存股	其他综合收益	专项储备	盈余公积	未分配利润	所有者权益合计
		优先股	永续债	其他							
一、上年期末余额	262,752,000.00				334,977,692.45				32,704,615.48	55,460,004.58	685,894,312.51
加：会计政策变更											
前期差错更正											
其他										3,187,926.84	3,187,926.84
二、本年期初余额	262,752,000.00				334,977,692.45				32,704,615.48	58,647,931.42	689,082,239.35
三、本期增减变动金额（减少以“－”号填列）										-23,741,039.3	-23,741,039.3
(一) 综合收益总额										-13,231,476.23	-13,231,476.23
(二) 所有者投入和减少资本											
1. 所有者投入的普通股											
2. 其他权益工具持有者投入资本											

3. 股份支付计入所有者权益的金额										
4. 其他										
(三) 利润分配										
1. 提取盈余公积										
2. 对所有者（或股东）的分配									-10,509,563.07	-10,509,563.07
3. 其他										
(四) 所有者权益内部结转										
1. 资本公积转增资本（或股本）										
2. 盈余公积转增资本（或股本）										
3. 盈余公积弥补亏损										
4. 设定受益计划变动额结转留存收益										
5. 其他综合收益结转留存收益										
6. 其他										
(五) 专项储备										
1. 本期提取										
2. 本期使用										
(六) 其他										
四、本期期末余额	262,752,000.00				334,977,692.45			32,704,615.48	34,906,892.12	665,341,200.05

公司负责人：高伟主管会计工作负责人：张大春会计机构负责人：张晓燕

三、公司基本情况

1. 公司概况

适用 不适用

亚振家居股份有限公司（以下简称公司或本公司）系经南通市如东工商行政管理局批准，由自然人高伟、户美云夫妇发起设立，于 2000 年 8 月 15 日在南通市如东工商行政管理局登记注册，总部位于江苏省南通市。公司现持有统一社会信用代码为 913206007206599891 的企业法人营业执照，注册资本 262,752,000.00 元，股份总数 262,752,000.00 股（每股面值 1 元）。其中，有限售条件的流通股份：A 股 0 股；无限售条件的流通股份 A 股 262,752,000 股。公司于 2016 年 12 月 15 日在上海证券交易所上市交易。

本公司属家具制造行业。主要经营活动为家具产品的研发、生产和销售。产品及提供的劳务主要有：家具的设计、制造、销售；铝木门窗、楼梯扶手、房屋装饰材料的生产、销售；家具、家居用品的批发；经营本企业自产产品及技术的出口业务和本企业所需的机械设备、零配件、原辅材料及技术的进口业务（国家限定公司经营或禁止进出口的商品及技术除外）；家具安装服务；房屋租赁。（依法须经批准的项目，经相关部门批准后方可开展经营活动）许可项目：住宅室内装饰装修（依法须经批准的项目，经相关部门批准后方可开展经营活动，具体经营项目以审批结果为准）一般项目：建筑装饰材料销售；专业设计服务（除依法须经批准的项目外，凭营业执照依法自主开展经营活动）。

本财务报表业经公司 2022 年 8 月 26 日第四届董事会第六次会议批准对外报出。

2. 合并财务报表范围

适用 不适用

本公司将南通亚振、上海亚振、北京亚振、海派艺术馆、亚振科技、南京亚振、亚振国贸、亚振发展、亚特联造、武汉亚振等 10 家子公司纳入本期合并财务报表范围。

四、财务报表的编制基础

1. 编制基础

本公司财务报表以持续经营为编制基础。

2. 持续经营

适用 不适用

本公司不存在导致对报告期末起 12 个月内的持续经营能力产生重大疑虑的事项或情况。

五、重要会计政策及会计估计

具体会计政策和会计估计提示：

适用 不适用

本公司根据生产经营特点针对金融工具减值、固定资产折旧、无形资产摊销、收入确认等交易事项制定了具体会计政策和会计估计。

1. 遵循企业会计准则的声明

本公司所编制的财务报表符合企业会计准则的要求，真实、完整地反映了公司的财务状况、经营成果、股东权益变动和现金流量等有关信息。

2. 会计期间

本公司会计年度自公历 1 月 1 日起至 12 月 31 日止。

3. 营业周期

适用 不适用

公司经营业务的营业周期较短，以 12 个月作为资产和负债的流动性划分标准。

4. 记账本位币

本公司的记账本位币为人民币。

5. 同一控制下和非同一控制下企业合并的会计处理方法

适用 不适用

1、同一控制下企业合并的会计处理方法

公司在企业合并中取得的资产和负债，按照合并日被合并方在最终控制方合并财务报表中的账面价值计量。公司按照被合并方所有者权益在最终控制方合并财务报表中的账面价值份额与支付的合并对价账面价值或发行股份面值总额的差额，调整资本公积；资本公积不足冲减的，调整留存收益。

2、非同一控制下企业合并的会计处理方法

公司在购买日对合并成本大于合并中取得的被购买方可辨认净资产公允价值份额的差额，确认为商誉；如果合并成本小于合并中取得的被购买方可辨认净资产公允价值份额，首先对取得的被购买方各项可辨认资产、负债及或有负债的公允价值以及合并成本的计量进行复核，经复核后合并成本仍小于合并中取得的被购买方可辨认净资产公允价值份额的，其差额计入当期损益。

6. 合并财务报表的编制方法

适用 不适用

母公司将其控制的所有子公司纳入合并财务报表的合并范围。合并财务报表以母公司及其子公司的财务报表为基础，根据其他有关资料，由母公司按照《企业会计准则第 33 号——合并财务报表》编制。

7. 合营安排分类及共同经营会计处理方法

适用 不适用

1、合营安排分为共同经营和合营企业。**2、当公司为共同经营的合营方时，确认与共同经营中利益份额相关的下列项目：**

- (1) 确认单独所持有的资产，以及按持有份额确认共同持有的资产；
- (2) 确认单独所承担的负债，以及按持有份额确认共同承担的负债；
- (3) 确认出售公司享有的共同经营产出份额所产生的收入；
- (4) 按公司持有份额确认共同经营因出售资产所产生的收入；
- (5) 确认单独所发生的费用，以及按公司持有份额确认共同经营发生的费用。

8. 现金及现金等价物的确定标准

现金等价物是指企业持有的期限短（一般指从购买日起三个月内到期）、流动性强、易于转换为已知金额现金、价值变动风险很小的投资。

9. 外币业务和外币报表折算

√适用 □不适用

1、外币业务折算外币交易在初始确认时，采用交易发生日的即期汇率折算为人民币金额。资产负债表日，外币货币性项目采用资产负债表日即期汇率折算，因汇率不同而产生的汇兑差额，除与购建符合资本化条件资产有关的外币专门借款本金及利息的汇兑差额外，计入当期损益；以历史成本计量的外币非货币性项目仍采用交易发生日的即期汇率折算，不改变其人民币金额；以公允价值计量的外币非货币性项目，采用公允价值确定日的即期汇率折算，差额计入当期损益或其他综合收益。

2、外币财务报表折算资产负债表中的资产和负债项目，采用资产负债表日的即期汇率折算；所有者权益项目除“未分配利润”项目外，其他项目采用交易发生日的即期汇率折算；利润表中的收入和费用项目，采用交易发生日的即期汇率折算。按照上述折算产生的外币财务报表折算差额，计入其他综合收益。

10. 金融工具

√适用 □不适用

1、金融资产和金融负债的分类

金融资产在初始确认时划分为以下三类：（1）以摊余成本计量的金融资产；（2）以公允价值计量且其变动计入其他综合收益的金融资产；（3）以公允价值计量且其变动计入当期损益的金融资产。

金融负债在初始确认时划分为以下四类：（1）以公允价值计量且其变动计入当期损益的金融负债；（2）金融资产转移不符合终止确认条件或继续涉入被转移金融资产所形成的金融负债；（3）不属于上述（1）或（2）的财务担保合同，以及不属于上述（1）并以低于市场利率贷款的贷款承诺；（4）以摊余成本计量的金融负债。

2、金融资产和金融负债的确认依据、计量方法和终止确认条件

(1) 金融资产和金融负债的确认依据和初始计量方法公司成为金融工具合同的一方时，确认一项金融资产或金融负债。初始确认金融资产或金融负债时，按照公允价值计量；对于以公允价值计量且其变动计入当期损益的金融资产和金融负债，相关交易费用直接计入当期损益；对于其他类别的金融资产或金融负债，相关交易费用计入初始确认金额。但是，公司初始确认的应收账款未包含重大融资成分或公司不考虑未超过一年的合同中的融资成分的，按照《企业会计准则第 14 号——收入》所定义的交易价格进行初始计量。

(2) 金融资产的后续计量方法

1) 以摊余成本计量的金融资产采用实际利率法，按照摊余成本进行后续计量。以摊余成本计量且不属于任何套期关系的一部分的金融资产所产生的利得或损失，在终止确认、重分类、按照实际利率法摊销或确认减值时，计入当期损益。

2) 以公允价值计量且其变动计入其他综合收益的债务工具投资采用公允价值进行后续计量。采用实际利率法计算的利息、减值损失或利得及汇兑损益计入当期损益，其他利得或损失计入其他综合收益。终止确认时，将之前计入其他综合收益的累计利得或损失从其他综合收益中转出，计入当期损益。

3) 以公允价值计量且其变动计入其他综合收益的权益工具投资采用公允价值进行后续计量。获得的股利（属于投资成本收回部分的除外）计入当期损益，其他利得或损失计入其他综合收益。终止确认时，将之前计入其他综合收益的累计利得或损失从其他综合收益中转出，计入留存收益。

4) 以公允价值计量且其变动计入当期损益的金融资产采用公允价值进行后续计量，产生的利得或损失（包括利息和股利收入）计入当期损益，除非该金融资产属于套期关系的一部分。

(3) 金融负债的后续计量方法

1) 以公允价值计量且其变动计入当期损益的金融负债此类金融负债包括交易性金融负债（含属于金融负债的衍生工具）和指定为以公允价值计量且其变动计入当期损益的金融负债。对于此类金融负债以公允价值进行后续计量。因公司自身信用风险变动引起的指定为以公允价值计量且其变动计入当期损益的金融负债的公允价值变动金额计入其他综合收益，除非该处理会造成或扩大损益中的会计错配。此类金融负债产生的其他利得或损失（包括利息费用、除因公司自身信用风险变动引起的公允价值变动）计入当期损益，除非该金融负债属于套期关系的一部分。终止确认时，将之前计入其他综合收益的累计利得或损失从其他综合收益中转出，计入留存收益。

2) 金融资产转移不符合终止确认条件或继续涉入被转移金融资产所形成的金融负债按照《企业会计准则第 23 号——金融资产转移》相关规定进行计量。

3) 不属于上述 1) 或 2) 的财务担保合同，以及不属于上述 1) 并以低于市场利率贷款的贷款承诺在初始确认后按照下列两项金额之中的较高者进行后续计量：①按照金融工具的减值规定确定的损失准备金额；②初始确认金额扣除按照《企业会计准则第 14 号——收入》相关规定所确定的累计摊销额后的余额。

4) 以摊余成本计量的金融负债采用实际利率法以摊余成本计量。以摊余成本计量且不属于

任何套期关系的一部分的金融负债所产生的利得或损失，在终止确认、按照实际利率法摊销时计入当期损益。

（4）金融资产和金融负债的终止确认

1) 当满足下列条件之一时，终止确认金融资产：

①收取金融资产现金流量的合同权利已终止；

②金融资产已转移，且该转移满足《企业会计准则第 23 号——金融资产转移》关于金融资产终止确认的规定。

2) 当金融负债（或其一部分）的现时义务已经解除时，相应终止确认该金融负债（或该部分金融负债）。

3、金融资产转移的确认依据和计量方法公司转移了金融资产所有权上几乎所有的风险和报酬的，终止确认该金融资产，并将转移中产生或保留的权利和义务单独确认为资产或负债；保留了金融资产所有权上几乎所有的风险和报酬的，继续确认所转移的金融资产。公司既没有转移也没有保留金融资产所有权上几乎所有的风险和报酬的，分别下列情况处理：（1）未保留对该金融资产控制的，终止确认该金融资产，并将转移中产生或保留的权利和义务单独确认为资产或负债；（2）保留了对该金融资产控制的，按照继续涉入所转移金融资产的程度确认有关金融资产，并相应确认有关负债。

金融资产整体转移满足终止确认条件的，将下列两项金额的差额计入当期损益：（1）所转移金融资产在终止确认日的账面价值；（2）因转移金融资产而收到的对价，与原直接计入其他综合收益的公允价值变动累计额中对应终止确认部分的金额（涉及转移的金融资产为以公允价值计量且其变动计入其他综合收益的债务工具投资）之和。转移了金融资产的一部分，且该被转移部分整体满足终止确认条件的，将转移前金融资产整体的账面价值，在终止确认部分和继续确认部分之间，按照转移日各自的相对公允价值进行分摊，并将下列两项金额的差额计入当期损益：（1）终止确认部分的账面价值；（2）终止确认部分的对价，与原直接计入其他综合收益的公允价值变动累计额中对应终止确认部分的金额（涉及转移的金融资产为以公允价值计量且其变动计入其他综合收益的债务工具投资）之和。

4、金融资产和金融负债的公允价值确定方法

公司采用在当前情况下适用并且有足够可利用数据和其他信息支持的估值技术确定相关金融资产和金融负债的公允价值。公司将估值技术使用的输入值分以下层级，并依次使用：

（1）第一层次输入值是在计量日能够取得的相同资产或负债在活跃市场上未经调整的报价；

（2）第二层次输入值是除第一层次输入值外相关资产或负债直接或间接可观察的输入值，包括：活跃市场中类似资产或负债的报价；非活跃市场中相同或类似资产或负债的报价；除报价以外的其他可观察输入值，如在正常报价间隔期间可观察的利率和收益率曲线等；市场验证的输入值等；

（3）第三层次输入值是相关资产或负债的不可观察输入值，包括不能直接观察或无法由可

观察市场数据验证的利率、股票波动率、企业合并中承担的弃置义务的未来现金流量、使用自身数据作出的财务预测等。

5、金融工具减值

(1) 金融工具减值计量和会计处理公司以预期信用损失为基础，对以摊余成本计量的金融资产、以公允价值计量且其变动计入其他综合收益的债务工具投资、合同资产、租赁应收款、分类为以公允价值计量且其变动计入当期损益的金融负债以外的贷款承诺、不属于以公允价值计量且其变动计入当期损益的金融负债或不属于金融资产转移不符合终止确认条件或继续涉入被转移金融资产所形成的金融负债的财务担保合同进行减值处理并确认损失准备。

预期信用损失，是指以发生违约的风险为权重的金融工具信用损失的加权平均值。信用损失，是指公司按照原实际利率折现的、根据合同应收的所有合同现金流量与预期收取的所有现金流量之间的差额，即全部现金短缺的现值。其中，对于公司购买或源生的已发生信用减值的金融资产，按照该金融资产经信用调整的实际利率折现。

对于购买或源生的已发生信用减值的金融资产，公司在资产负债表日仅将自初始确认后整个存续期内预期信用损失的累计变动确认为损失准备。

对于由《企业会计准则第 14 号——收入》规范的交易形成，且不含重大融资成分或者公司不考虑不超过一年的合同中的融资成分的应收款项及合同资产，公司运用简化计量方法，按照相当于整个存续期内的预期信用损失金额计量损失准备。

除上述计量方法以外的金融资产，公司在每个资产负债表日评估其信用风险自初始确认后是否已经显著增加。如果信用风险自初始确认后已显著增加，公司按照整个存续期内预期信用损失的金额计量损失准备；如果信用风险自初始确认后未显著增加，公司按照该金融工具未来 12 个月内预期信用损失的金额计量损失准备。

公司利用可获得的合理且有依据的信息，包括前瞻性信息，通过比较金融工具在资产负债表日发生违约的风险与在初始确认日发生违约的风险，以确定金融工具的信用风险自初始确认后是否已显著增加。

于资产负债表日，若公司判断金融工具只具有较低的信用风险，则假定该金融工具的信用风险自初始确认后并未显著增加。

公司以单项金融工具或金融工具组合为基础评估预期信用风险和计量预期信用损失。当以金融工具组合为基础时，公司以共同风险特征为依据，将金融工具划分为不同组合。

公司在每个资产负债表日重新计量预期信用损失，由此形成的损失准备的增加或转回金额，作为减值损失或利得计入当期损益。对于以摊余成本计量的金融资产，损失准备抵减该金融资产在资产负债表中列示的账面价值；对于以公允价值计量且其变动计入其他综合收益的债权投资，公司在其他综合收益中确认其损失准备，不抵减该金融资产的账面价值。

(2) 按组合评估预期信用风险和计量预期信用损失的金融工具

项 目	确定组合的依据	计量预期信用损失的方法
其他应收款——应收利息组合	款项性质	参考历史信用损失经验，结合当前状况以及对未来经济状况的预测，通过违约风险敞口和未来12个月内或整个存续期预期信用损失率，计算预期信用损失
其他应收款——应收租铺押金保证金组合		
其他应收款——账龄组合	账龄	

(3) 按组合计量预期信用损失的应收款项及合同资产

1) 具体组合及计量预期信用损失的方法

项 目	确定组合的依据	计量预期信用损失的方法
应收银行承兑汇票	票据类型	参考历史信用损失经验，结合当前状况以及对未来经济状况的预测，通过违约风险敞口和整个存续期预期信用损失率，计算预期信用损失
应收商业承兑汇票		
应收账款——账龄组合	账龄	参考历史信用损失经验，结合当前状况以及对未来经济状况的预测，编制应收账款账龄与整个存续期预期信用损失率对照表，计算预期信用损失
合同资产——账龄组合		
其他非流动资产（合同资产）——账龄组合		

2) 应收账款、合同资产——账龄组合的账龄与整个存续期预期信用损失率对照表

账 龄	应收账款 预期信用损失率（%）
1年以内（含，下同）	5.00
1-2年	20.00
2-3年	50.00
3年以上	100.00

6、金融资产和金融负债的抵销

金融资产和金融负债在资产负债表内分别列示，不相互抵销。但同时满足下列条件的，公司以相互抵销后的净额在资产负债表内列示：（1）公司具有抵销已确认金额的法定权利，且该种法定权利是当前可执行的；（2）公司计划以净额结算，或同时变现该金融资产和清偿该金融负债。不满足终止确认条件的金融资产转移，公司不对已转移的金融资产和相关负债进行抵销。

11. 应收票据

应收票据的预期信用损失的确定方法及会计处理方法

√适用 □不适用
详见金融工具说明

12. 应收账款

应收账款的预期信用损失的确定方法及会计处理方法

√适用 □不适用

详见金融工具说明

13. 应收款项融资

√适用 □不适用

详见金融工具说明

14. 其他应收款

其他应收款预期信用损失的确定方法及会计处理方法

√适用 □不适用

详见金融工具说明

15. 存货

√适用 □不适用

1、存货的分类

存货包括在日常活动中持有以备出售的产成品或商品、处在生产过程中的在产品、在生产过程或提供劳务过程中耗用的材料和物料等。

2、发出存货的计价方法

发出存货采用月末一次加权平均法。

3、存货可变现净值的确定依据

资产负债表日，存货采用成本与可变现净值孰低计量，一般按照单个存货成本高于可变现净值的差额计提存货跌价准备，对于数量繁多，单价较低的存货按存货类别成本高于可变现净值的差额计提存货跌价准备。直接用于出售的存货，在正常生产经营过程中以该存货的估计售价减去估计的销售费用和相关税费后的金额确定其可变现净值；需要经过加工的存货，在正常生产经营过程中以所生产的产成品的估计售价减去至完工时估计将要发生的成本、估计的销售费用和相关税费后的金额确定其可变现净值；资产负债表日，同一项存货中一部分有合同价格约定、其他部分不存在合同价格的，分别确定其可变现净值，并与其对应的成本进行比较，分别确定存货跌价准备的计提或转回的金额。

4、存货的盘存制度

存货的盘存制度为永续盘存制。

5、低值易耗品和包装物的摊销方法

(1) 低值易耗品

按照一次转销法进行摊销。

(2) 包装物

按照一次转销法进行摊销。

16. 合同资产

(1). 合同资产的确认方法及标准

适用 不适用

公司根据履行履约义务与客户付款之间的关系在资产负债表中列示合同资产或合同负债。公司将同一合同下的合同资产和合同负债相互抵销后以净额列示。

公司将拥有的、无条件（即仅取决于时间流逝）向客户收取对价的权利作为应收款项列示，将已向客户转让商品而有权收取对价的权利（该权利取决于时间流逝之外的其他因素）作为合同资产列示。

公司将已收或应收客户对价而应向客户转让商品的义务作为合同负债列示。

(2). 合同资产预期信用损失的确定方法及会计处理方法

适用 不适用

17. 持有待售资产

适用 不适用

18. 债权投资

债权投资预期信用损失的确定方法及会计处理方法

适用 不适用

19. 其他债权投资

其他债权投资预期信用损失的确定方法及会计处理方法

适用 不适用

20. 长期应收款

长期应收款预期信用损失的确定方法及会计处理方法

适用 不适用

21. 长期股权投资

适用 不适用

1、共同控制、重大影响的判断

按照相关约定对某项安排存在共有的控制，并且该安排的相关活动必须经过分享控制权的参与方一致同意后才能决策，认定为共同控制。对被投资单位的财务和经营政策有参与决策的权力，但并不能够控制或者与其他方一起共同控制这些政策的制定，认定为重大影响。

2、投资成本的确定

（1）同一控制下的企业合并形成的，合并方以支付现金、转让非现金资产、承担债务或发行权益性证券作为合并对价的，在合并日按照取得被合并方所有者权益在最终控制方合并财务报表中的账面价值的份额作为其初始投资成本。长期股权投资初始投资成本与支付的合并对价的账面价值或发行股份的面值总额之间的差额调整资本公积；资本公积不足冲减的，调整留存收益。

公司通过多次交易分步实现同一控制下企业合并形成的长期股权投资，判断是否属于“一揽

子交易”。属于“一揽子交易”的，把各项交易作为一项取得控制权的交易进行会计处理。不属于“一揽子交易”的，在合并日，根据合并后应享有被合并方净资产在最终控制方合并财务报表中的账面价值的份额确定初始投资成本。合并日长期股权投资的初始投资成本，与达到合并前的长期股权投资账面价值加上合并日进一步取得股份新支付对价的账面价值之和的差额，调整资本公积；资本公积不足冲减的，调整留存收益。

(2) 非同一控制下的企业合并形成的，在购买日按照支付的合并对价的公允价值作为其初始投资成本。

公司通过多次交易分步实现非同一控制下企业合并形成的长期股权投资，区分个别财务报表和合并财务报表进行相关会计处理：

1) 在个别财务报表中，按照原持有的股权投资的账面价值加上新增投资成本之和，作为改按成本法核算的初始投资成本。

2) 在合并财务报表中，判断是否属于“一揽子交易”。属于“一揽子交易”的，把各项交易作为一项取得控制权的交易进行会计处理。不属于“一揽子交易”的，对于购买日之前持有的被购买方的股权，按照该股权在购买日的公允价值进行重新计量，公允价值与其账面价值的差额计入当期投资收益；购买日之前持有的被购买方的股权涉及权益法核算下的其他综合收益等的，与其相关的其他综合收益等转为购买日所属当期收益。但由于被投资方重新计量设定受益计划净负债或净资产变动而产生的其他综合收益除外。

(3) 除企业合并形成以外的：以支付现金取得的，按照实际支付的购买价款作为其初始投资成本；以发行权益性证券取得的，按照发行权益性证券的公允价值作为其初始投资成本；以债务重组方式取得的，按《企业会计准则第 12 号——债务重组》确定其初始投资成本；以非货币性资产交换取得的，按《企业会计准则第 7 号——非货币性资产交换》确定其初始投资成本。

3. 后续计量及损益确认方法

对被投资单位实施控制的长期股权投资采用成本法核算；对联营企业和合营企业的长期股权投资，采用权益法核算。

4. 通过多次交易分步处置对子公司投资至丧失控制权的处理方法

(1) 个别财务报表

对处置的股权，其账面价值与实际取得价款之间的差额，计入当期损益。对于剩余股权，对被投资单位仍具有重大影响或者与其他方一起实施共同控制的，转为权益法核算；不能再对被投资单位实施控制、共同控制或重大影响的，按照《企业会计准则第 22 号——金融工具确认和计量》的相关规定进行核算。

(2) 合并财务报表

1) 通过多次交易分步处置对子公司投资至丧失控制权，且不属于“一揽子交易”的

在丧失控制权之前，处置价款与处置长期股权投资相对应享有子公司自购买日或合并日开始持续计算的净资产份额之间的差额，调整资本公积（资本溢价），资本溢价不足冲减的，冲减留

存收益。

丧失对原子公司控制权时，对于剩余股权，按照其在丧失控制权日的公允价值进行重新计量。处置股权取得的对价与剩余股权公允价值之和，减去按原持股比例计算应享有原有子公司自购买日或合并日开始持续计算的净资产的份额之间的差额，计入丧失控制权当期的投资收益，同时冲减商誉。与原有子公司股权投资相关的其他综合收益等，应当在丧失控制权时转为当期投资收益。

2) 通过多次交易分步处置对子公司投资至丧失控制权，且属于“一揽子交易”的

将各项交易作为一项处置子公司并丧失控制权的交易进行会计处理。但是，在丧失控制权之前每一次处置价款与处置投资对应的享有该子公司净资产份额的差额，在合并财务报表中确认为其他综合收益，在丧失控制权时一并转入丧失控制权当期的损益。

22. 投资性房地产

(1). 如果采用成本计量模式的

折旧或摊销方法

采用与固定资产和无形资产相同的方法计提折旧或进行摊销。

23. 固定资产

(1). 确认条件

适用 不适用

固定资产是指为生产商品、提供劳务、出租或经营管理而持有的，使用年限超过一个会计年度的有形资产。固定资产在同时满足经济利益很可能流入、成本能够可靠计量时予以确认。

(2). 折旧方法

适用 不适用

类别	折旧方法	折旧年限（年）	残值率	年折旧率
房屋及建筑物	年限平均法	20-40	5-10	2.25-4.75%
机器设备	年限平均法	10	5-10	9.00-9.50%
运输工具	年限平均法	3-5	5-10	18.00-31.67%
办公设备	年限平均法	3-5	5-10	18.00-31.67%
其他设备	年限平均法	5-10	5-10	9.00-19.00%

资产负债表日，有迹象表明固定资产发生减值的，按照账面价值高于可收回金额的差额计提相应的减值准备

(3). 融资租入固定资产的认定依据、计价和折旧方法

适用 不适用

24. 在建工程

适用 不适用

1、在建工程同时满足经济利益很可能流入、成本能够可靠计量则予以确认。在建工程按建造该项资产达到预定可使用状态前所发生的实际成本计量。

2、在建工程达到预定可使用状态时，按工程实际成本转入固定资产。已达到预定可使用状态但尚未办理竣工决算的，先按估计价值转入固定资产，待办理竣工决算后再按实际成本调整原暂

估价值，但不再调整原已计提的折旧。

25. 借款费用

适用 不适用

1、借款费用资本化的确认原则

公司发生的借款费用，可直接归属于符合资本化条件的资产的购建或者生产的，予以资本化，计入相关资产成本；其他借款费用，在发生时确认为费用，计入当期损益。

2、借款费用资本化期间

(1) 当借款费用同时满足下列条件时，开始资本化：1) 资产支出已经发生；2) 借款费用已经发生；3) 为使资产达到预定可使用或可销售状态所必要的购建或者生产活动已经开始。

(2) 若符合资本化条件的资产在购建或者生产过程中发生非正常中断，并且中断时间连续超

过 3 个月，暂停借款费用的资本化；中断期间发生的借款费用确认为当期费用，直至资产的购建或者生产活动重新开始。

(3) 当所购建或者生产符合资本化条件的资产达到预定可使用或可销售状态时，借款费用停止资本化。

3、借款费用资本化率以及资本化金额

为购建或者生产符合资本化条件的资产而借入专门借款的，以专门借款当期实际发生的利息费用（包括按照实际利率法确定的折价或溢价的摊销），减去将尚未动用的借款资金存入银行取得的利息收入或进行暂时性投资取得的投资收益后的金额，确定应予资本化的利息金额；为购建或者生产符合资本化条件的资产占用了一般借款的，根据累计资产支出超过专门借款的资产支出加权平均数乘以占用一般借款的资本化率，计算确定一般借款应予资本化的利息金额。

26. 生物资产

适用 不适用

27. 油气资产

适用 不适用

28. 使用权资产

适用 不适用

详见 42.租赁说明

29. 无形资产

(1). 计价方法、使用寿命、减值测试

适用 不适用

1、无形资产包括土地使用权、专利权及非专利技术等，按成本进行初始计量。

2、使用寿命有限的无形资产，在使用寿命内按照与该项无形资产有关的经济利益的预期实现

方式系统合理地摊销，无法可靠确定预期实现方式的，采用直线法摊销。具体年限如下：

项目	摊销年限（年）
土地使用权	50
软件	3-5
专利权	5-10

(2). 内部研究开发支出会计政策

√适用 □不适用

内部研究开发项目研究阶段的支出，于发生时计入当期损益。内部研究开发项目开发阶段的支出，同时满足下列条件的，确认为无形资产：

- (1) 完成该无形资产以使其能够使用或出售在技术上具有可行性；
- (2) 具有完成该无形资产并使用或出售的意图；
- (3) 无形资产产生经济利益的方式，包括能够证明运用该无形资产生产的产品存在市场或无形资产自身存在市场，无形资产将在内部使用的，能证明其有用性；
- (4) 有足够的技术、财务资源和其他资源支持，以完成该无形资产的开发，并有能力使用或出售该无形资产；
- (5) 归属于该无形资产开发阶段的支出能够可靠地计量。

30. 长期资产减值

√适用 □不适用

对长期股权投资、采用成本模式计量的投资性房地产、固定资产、在建工程使用寿命有限的无形资产等长期资产，在资产负债表日有迹象表明发生减值的，估计其可收回金额。对因企业合并所形成的商誉和使用寿命不确定的无形资产，无论是否存在减值迹象，每年都进行减值测试。商誉结合与其相关的资产组或者资产组组合进行减值测试。

若上述长期资产的可收回金额低于其账面价值的，按其差额确认资产减值准备并计入当期损益。

31. 长期待摊费用

√适用 □不适用

长期待摊费用核算已经支出，摊销期限在 1 年以上（不含 1 年）的各项费用。长期待摊费用按实际发生额入账，在受益期或规定的期限内分期平均摊销。如果长期待摊的费用项目不能使以后会计期间受益则将尚未摊销的该项目的摊余价值全部转入当期损益。

32. 合同负债

合同负债的确认方法

√适用 □不适用

详见合同资产说明

33. 职工薪酬

(1)、短期薪酬的会计处理方法

适用 不适用

1、职工薪酬包括短期薪酬、离职后福利、辞退福利和其他长期职工福利

2、短期薪酬的会计处理方法

在职工为公司提供服务的会计期间，将实际发生的短期薪酬确认为负债，并计入当期损益或相关资产成本。

(2)、离职后福利的会计处理方法

适用 不适用

离职后福利分为设定提存计划和设定受益计划

(3)、辞退福利的会计处理方法

适用 不适用

向职工提供的辞退福利，在下列两者孰早日确认辞退福利产生的职工薪酬负债，并计入当期损益：（1）公司不能单方面撤回因解除劳动关系计划或裁减建议所提供的辞退福利时；（2）公司确认与涉及支付辞退福利的重组相关的成本或费用时。

(4)、其他长期职工福利的会计处理方法

适用 不适用

向职工提供的其他长期福利，符合设定提存计划条件的，按照设定提存计划的有关规定进行会计处理；除此之外的其他长期福利，按照设定受益计划的有关规定进行会计处理，为简化相关会计处理，将其产生的职工薪酬成本确认为服务成本、其他长期职工福利净负债或净资产的利息净额以及重新计量其他长期职工福利净负债或净资产所产生的变动等组成项目的总净额计入当期损益或相关资产成本。

34. 租赁负债

适用 不适用

详见 42 租赁说明

35. 预计负债

适用 不适用

1、因对外提供担保、诉讼事项、产品质量保证、亏损合同等或有事项形成的义务成为公司承担的现时义务，履行该义务很可能导致经济利益流出公司，且该义务的金额能够可靠的计量时，公司将该项义务确认为预计负债；

2、公司按照履行相关现时义务所需支出的最佳估计数对预计负债进行初始计量，并在资产负债表日对预计负债的账面价值进行复核。

36. 股份支付

适用 不适用

37. 优先股、永续债等其他金融工具

适用 不适用

38. 收入**(1). 收入确认和计量所采用的会计政策**

适用 不适用

1、收入确认原则

于合同开始日，公司对合同进行评估，识别合同所包含的各单项履约义务，并确定各单项履约义务是在某一时段内履行，还是在某一时点履行。

满足下列条件之一时，属于在某一时段内履行履约义务，否则，属于在某一时点履行履约义务：(1) 客户在公司履约的同时即取得并消耗公司履约所带来的经济利益；(2) 客户能够控制公司履约过程中在建商品；(3) 公司履约过程中所产出的商品具有不可替代用途，且公司在整个合同期间内有权就累计至今已完成的履约部分收取款项。

对于在某一时段内履行的履约义务，公司在该段时间内按照履约进度确认收入。履约进度不能合理确定时，已经发生的成本预计能够得到补偿的，按照已经发生的成本金额确认收入，直到履约进度能够合理确定为止。对于在某一时点履行的履约义务，在客户取得相关商品或服务控制权时点确认收入。在判断客户是否已取得商品控制权时，公司考虑下列迹象：(1) 公司就该商品享有现时收款权利，即客户就该商品负有现时付款义务；(2) 公司已将该商品的法定所有权转移给客户，即客户已拥有该商品的法定所有权；(3) 公司已将该商品实物转移给客户，即客户已实物占有该商品；(4) 公司已将该商品所有权上的主要风险和报酬转移给客户，即客户已取得该商品所有权上的主要风险和报酬；(5) 客户已接受该商品；(6) 其他表明客户已取得商品控制权的迹象。

2、收入计量原则

(1) 公司按照分摊至各单项履约义务的交易价格计量收入。交易价格是公司因向客户转让商品或服务而预期有权收取的对价金额，不包括代第三方收取的款项以及预期将退还给客户的款项。

(2) 合同中存在可变对价的，公司按照期望值或最可能发生金额确定可变对价的最佳估计数，但包含可变对价的交易价格，不超过在相关不确定性消除时累计已确认收入极可能不会发生重大转回的金额。

(3) 合同中存在重大融资成分的，公司按照假定客户在取得商品或服务控制权时即以现金支付的应付金额确定交易价格。该交易价格与合同对价之间的差额，在合同期间内采用实际利率法摊销。合同开始日，公司预计客户取得商品或服务控制权与客户支付价款间隔不超过一年的，不考虑合同中存在的重大融资成分。

(4) 合同中包含两项或多项履约义务的，公司于合同开始日，按照各单项履约义务所承诺商

品的单独售价的相对比例，将交易价格分摊至各单项履约义务。

3、收入确认的具体方法

公司家具产品销售业务属于在某一时点履行的履约义务，在公司将产品运送至合同约定交货地点并由客户确认接受、已收取价款或取得收款权利且相关的经济利益很可能流入时确认。

公司家具产品带安装工程业务属于在某一时点履行的履约义务，家具工程项目安装完成由客户确认验收合格、已收取价款或取得收款权利且相关的经济利益很可能流入时确认。

(2). 同类业务采用不同经营模式导致收入确认会计政策存在差异的情况

适用 不适用

39. 合同成本

适用 不适用

与合同成本有关的资产包括合同取得成本和合同履约成本。

公司为取得合同发生的增量成本预期能够收回的，作为合同取得成本确认为一项资产。如果合同取得成本的摊销期限不超过一年，在发生时直接计入当期损益。

公司为履行合同发生的成本，不适用存货、固定资产或无形资产等相关准则的规范范围且同时满足下列条件的，作为合同履约成本确认为一项资产：

- 1、该成本与一份当前或预期取得的合同直接相关，包括直接人工、直接材料、制造费用（或类似费用）、明确由客户承担的成本以及仅因该合同而发生的其他成本；
- 2、该成本增加了公司未来用于履行履约义务的资源；
- 3、该成本预期能够收回。

公司对于与合同成本有关的资产采用与该资产相关的商品或服务收入确认相同的基础进行摊销，计入当期损益。如果与合同成本有关的资产的账面价值高于因转让与该资产相关的商品或服务预期能够取得的剩余对价减去估计将要发生的成本，公司对超出部分计提减值准备，并确认为资产减值损失。以前期间减值的因素之后发生变化，使得转让该资产相关的商品或服务预期能够取得的剩余对价减去估计将要发生的成本高于该资产账面价值的，转回原已计提的资产减值准备，并计入当期损益，但转回后的资产账面价值不超过假定不计提减值准备情况下该资产在转回日的账面价值。

40. 政府补助

适用 不适用

1、政府补助在同时满足下列条件时予以确认：（1）公司能够满足政府补助所附的条件；（2）公司能够收到政府补助。政府补助为货币性资产的，按照收到或应收的金额计量。政府补助为非货币性资产的，按照公允价值计量；公允价值不能可靠取得的，按照名义金额计量。

2、与资产相关的政府补助判断依据及会计处理方法政府文件规定用于购建或以其他方式形成长期资产的政府补助划分为与资产相关的政府补助。政府文件不明确的，以取得该补助必须具

备的基本条件为基础进行判断，以购建或以其他方式形成长期资产为基本条件的作为与资产相关的政府补助。与资产相关的政府补助，冲减相关资产的账面价值或确认为递延收益。与资产相关的政府补助确认为递延收益的，在相关资产使用寿命内按照合理、系统的方法分期计入损益。按照名义金额计量的政府补助，直接计入当期损益。相关资产在使用寿命结束前被出售、转让、报废或发生毁损的，将尚未分配的相关递延收益余额转入资产处置当期的损益。

3、与收益相关的政府补助判断依据及会计处理方法

除与资产相关的政府补助之外的政府补助划分为与收益相关的政府补助。对于同时包含与资产相关部分和与收益相关部分的政府补助，难以区分与资产相关或与收益相关的，整体归类为与收益相关的政府补助。与收益相关的政府补助，用于补偿以后期间的相关成本费用或损失的，确认为递延收益，在确认相关成本费用或损失的期间，计入当期损益或冲减相关成本；用于补偿已发生的相关成本费用或损失的，直接计入当期损益或冲减相关成本。

4、与公司日常经营活动相关的政府补助，按照经济业务实质，计入其他收益或冲减相关成本费用。与公司日常活动无关的政府补助，计入营业外收支。

5、政策性优惠贷款贴息的会计处理方法

(1) 财政将贴息资金拨付给贷款银行，由贷款银行以政策性优惠利率向公司提供贷款的，以实际收到的借款金额作为借款的入账价值，按照借款本金和该政策性优惠利率计算相关借款费用。

(2) 财政将贴息资金直接拨付给公司的，将对应的贴息冲减相关借款费用。

41. 递延所得税资产/递延所得税负债

适用 不适用

1、根据资产、负债的账面价值与其计税基础之间的差额（未作为资产和负债确认的项目按照税法规定可以确定其计税基础的，该计税基础与其账面数之间的差额），按照预期收回该资产或清偿该负债期间的适用税率计算确认递延所得税资产或递延所得税负债。

2、确认递延所得税资产以很可能取得用来抵扣可抵扣暂时性差异的应纳税所得额为限。资产负债表日，有确凿证据表明未来期间很可能获得足够的应纳税所得额用来抵扣可抵扣暂时性差异的，确认以前会计期间未确认的递延所得税资产。

3、资产负债表日，对递延所得税资产的账面价值进行复核，如果未来期间很可能无法获得足够的应纳税所得额用以抵扣递延所得税资产的利益，则减记递延所得税资产的账面价值。在很可能获得足够的应纳税所得额时，转回减记的金额。

4、公司当期所得税和递延所得税作为所得税费用或收益计入当期损益，但不包括下列情况产生的所得税：（1）企业合并；（2）直接在所有者权益中确认的交易或者事项。

42. 租赁

(1). 经营租赁的会计处理方法

适用 不适用

(2). 融资租赁的会计处理方法

适用 不适用

(3). 新租赁准则下租赁的确定方法及会计处理方法

适用 不适用

1、公司作为承租人

在租赁期开始日，公司将租赁期不超过 12 个月，且不包含购买选择权的租赁认定为短期租赁；将单项租赁资产为全新资产时价值较低的租赁认定为低价值资产租赁。公司转租或预期转租租赁资产的，原租赁不认定为低价值资产租赁。

对于所有短期租赁和低价值资产租赁，公司在租赁期内各个期间按照直线法将租赁付款额计入相关资产成本或当期损益。

除上述采用简化处理的短期租赁和低价值资产租赁外，在租赁期开始日，公司对租赁确认使用权资产和租赁负债。

(1) 使用权资产

使用权资产按照成本进行初始计量，该成本包括：1) 租赁负债的初始计量金额；2) 在租赁期开始日或之前支付的租赁付款额，存在租赁激励的，扣除已享受的租赁激励相关金额；3) 承租人发生的初始直接费用；4) 承租人为拆卸及移除租赁资产、复原租赁资产所在场地或将租赁资产恢复至租赁条款约定状态预计将发生的成本。

公司按照直线法对使用权资产计提折旧。能够合理确定租赁期届满时取得租赁资产所有权的，公司在租赁资产剩余使用寿命内计提折旧。无法合理确定租赁期届满时能够取得租赁资产所有权的，公司在租赁期与租赁资产剩余使用寿命两者孰短的期间内计提折旧。

(2) 租赁负债

在租赁开始日，公司将尚未支付的租赁付款额的现值确认为租赁负债。计算租赁付款额现值时采用租赁内含利率作为折现率，无法确定租赁内含利率的，采用公司增量借款利率作为折现率。租赁付款额与其现值之间的差额作为未确认融资费用，在租赁期各个期间内按照确认租赁付款额现值的折现率确认利息费用，并计入当期损益。未纳入租赁负债计量的可变租赁付款额于实际发生时计入当期损益。

租赁期开始日后，当实质固定付款额发生变动、担保余值预计的应付金额发生变化、用于确定租赁付款额的指数或比率发生变动、购买选择权、续租选择权或终止选择权的评估结果或实际行权情况发生变化时，公司按照变动后的租赁付款额的现值重新计量租赁负债，并相应调整使用权资产的账面价值，如使用权资产账面价值已调减至零，但租赁负债仍需进一步调减的，将剩余金额计入当期损益。

2、公司作为出租人

在租赁开始日，公司将实质上转移了与租赁资产所有权有关的几乎全部风险和报酬的租赁划分为融资租赁，除此之外的均为经营租赁。

(1) 经营租赁

公司在租赁期内各个期间按照直线法将租赁收款额确认为租金收入，发生的初始直接费用予以资本化并按照与租金收入确认相同的基础进行分摊，分期计入当期损益。公司取得的与经营租赁有关的未计入租赁收款额的可变租赁付款额在实际发生时计入当期损益。

(2) 融资租赁

在租赁期开始日，公司按照租赁投资净额（未担保余值和租赁期开始日尚未收到的租赁收款额按照租赁内含利率折现的现值之和）确认应收融资租赁款，并终止确认融资租赁资产。在租赁期的各个期间，公司按照租赁内含利率计算并确认利息收入。

公司取得的未纳入租赁投资净额计量的可变租赁付款额在实际发生时计入当期损益。

43. 其他重要的会计政策和会计估计

√适用 □不适用

1、 终止经营的确认标准、会计处理方法

满足下列条件之一的、已经被处置或划分为持有待售类别且能够单独区分的组成部分确认为终止经营：

(1) 该组成部分代表一项独立的主要业务或一个单独的主要经营地区；

(2) 该组成部分是拟对一项独立的主要业务或一个单独的主要经营地区进行处置的一项相关联计划的一部分；

(3) 该组成部分是专为转售而取得的子公司。

本公司终止经营的情况详见本节十六（5.终止经营）之说明。

2、与回购公司股份相关的会计处理方法

因减少注册资本或奖励职工等原因收购本公司股份的，按实际支付的金额作为库存股处理，同时进行备查登记。如果将回购的股份注销，则将按注销股票面值和注销股数计算的股票面值总额与实际回购所支付的金额之间的差额冲减资本公积，资本公积不足冲减的，冲减留存收益；如果将回购的股份奖励给本公司职工属于以权益结算的股份支付，于职工行权购买本公司股份收到价款时，转销交付职工的库存股成本和等待期内资本公积（其他资本公积）累计金额，同时，按照其差额调整资本公积（股本溢价）。

44. 重要会计政策和会计估计的变更

(1). 重要会计政策变更

□适用 √不适用

(2). 重要会计估计变更

□适用 √不适用

45. 其他

□适用 √不适用

六、税项**1. 主要税种及税率**

主要税种及税率情况

√适用 □不适用

税种	计税依据	税率
增值税	以按税法规定计算的销售货物和应税劳务收入为基础计算销项税额，扣除当期允许抵扣的进项税额后，差额部分为应交增值税	6%、9%、13%
房产税	从价计征的，按房产原值一次减除 30%后余值的 1.2%计缴；从租计征的，按租金收入的 12%计缴	1.2%、12%
城市维护建设税	实际缴纳的流转税税额	5%、7%
教育费附加	实际缴纳的流转税税额	3%
地方教育附加	实际缴纳的流转税税额	2%
企业所得税	应纳税所得额	25%

存在不同企业所得税税率纳税主体的，披露情况说明

□适用 √不适用

2. 税收优惠

√适用 □不适用

子公司海派艺术馆、亚振科技、南京亚振、亚振发展、亚特联造、武汉亚振本期享受小型微利企业税收优惠政策，年应纳税所得额不超过 100 万元的部分，减按 12.5%计入应纳税所得额，按 20%的税率缴纳企业所得税；对年应纳税所得额超过 100 万元但不超过 300 万元的部分，减按 50%计入应纳税所得额，按 20%的税率缴纳企业所得税。

子公司海派艺术馆、亚振科技、南京亚振、亚振发展、亚特联造、武汉亚振本期享受小型微利企业税收优惠政策，“六税两费”减免政策。

3. 其他

□适用 √不适用

七、合并财务报表项目注释**1、货币资金**

√适用 □不适用

单位：元币种：人民币

项目	期末余额	期初余额
库存现金	21,762.72	52,014.72
银行存款	46,196,804.77	87,706,396.46
其他货币资金	484,266.98	1,210,294.99
合计	46,702,834.47	88,968,706.17

其中：存放在境外的 款项总额		
-------------------	--	--

其他说明：

其他货币资金为支付宝/微信 484,266.98，均可随时取回，无使用限制。

2、交易性金融资产

适用 不适用

单位：元币种：人民币

项目	期末余额	期初余额
以公允价值计量且其变动计入当期损益的金融资产	85.84	1,955,571.92
其中：		
理财资金	85.84	1,955,571.92
指定以公允价值计量且其变动计入当期损益的金融资产		
其中：		
合计	85.84	1,955,571.92

其他说明：

适用 不适用

3、衍生金融资产

适用 不适用

4、应收票据

(1). 应收票据分类列示

适用 不适用

单位：元币种：人民币

项目	期末余额	期初余额
银行承兑票据		
商业承兑票据	1,039,873.56	620,582.04
合计	1,039,873.56	620,582.04

(2). 期末公司已质押的应收票据

适用 不适用

(3). 期末公司已背书或贴现且在资产负债表日尚未到期的应收票据

适用 不适用

(4). 期末公司因出票人未履约而将其转应收账款的票据

适用 不适用

(5). 按坏账计提方法分类披露

√适用 □不适用

单位：元币种：人民币

类别	期末余额					期初余额				
	账面余额		坏账准备		账面价值	账面余额		坏账准备		账面价值
	金额	比例 (%)	金额	计提比例 (%)		金额	比例 (%)	金额	计提比例 (%)	
按单项计提坏账准备										
其中：										
按组合计提坏账准备	1,094,603.75	100	54,730.19	5	1,039,873.56	653,244.25	100	32,662.21	5	620,582.04
其中：										
信用风险特征组合	1,094,603.75	100	54,730.19	5	1,039,873.56	653,244.25	100	32,662.21	5	620,582.04
合计	1,094,603.75	/	54,730.19	/	1,039,873.56	653,244.25	/	32,662.21	/	620,582.04

按单项计提坏账准备：

□适用 √不适用

按组合计提坏账准备：

√适用 □不适用

组合计提项目：商业承兑汇票

单位：元币种：人民币

名称	期末余额		
	应收票据	坏账准备	计提比例 (%)
商业承兑汇票	1,094,603.75	54,730.19	5
合计	1,094,603.75	54,730.19	5

按组合计提坏账的确认标准及说明

□适用 √不适用

如按预期信用损失一般模型计提坏账准备，请参照其他应收款披露：

□适用 √不适用

(6). 坏账准备的情况

√适用 □不适用

单位：元币种：人民币

类别	期初余额	本期变动金额			期末余额
		计提	收回或转回	转销或核销	
商业承兑汇票	32,662.21	22,067.98			54,730.19
合计	32,662.21	22,067.98			54,730.19

其中本期坏账准备收回或转回金额重要的：

□适用 √不适用

其他说明：

无

(7). 本期实际核销的应收票据情况

□适用 √不适用

其他说明：

适用 不适用**5、 应收账款****(1). 按账龄披露**适用 不适用

单位：元币种：人民币

账龄	期末账面余额
1 年以内	
其中：1 年以内分项	
1 年以内小计	22,602,252.76
1 至 2 年	10,406,420.26
2 至 3 年	4,399,627.13
3 年以上	4,335,969.49
3 至 4 年	
4 至 5 年	
5 年以上	
合计	41,744,269.64

(2). 按坏账计提方法分类披露适用 不适用

单位：元 币种：人民币

类别	期末余额					期初余额				
	账面余额		坏账准备		账面价值	账面余额		坏账准备		账面价值
	金额	比例 (%)	金额	计提比例 (%)		金额	比例 (%)	金额	计提比例 (%)	
按单项计提坏账准备										
其中：										
按组合计提坏账准备	41,744,269.64	100	9,863,882.61	23.63	31,880,387.03	38,822,991.50	100	9,846,341.23	25.36	28,976,650.27
其中：										
信用风险特征组合	41,744,269.64	100	9,863,882.61	23.63	31,880,387.03	38,822,991.50	100	9,846,341.23	25.36	28,976,650.27
合计	41,744,269.64	/	9,863,882.61	/	31,880,387.03	38,822,991.50	/	9,846,341.23	/	28,976,650.27

按单项计提坏账准备：

适用 不适用

按组合计提坏账准备：

适用 不适用

组合计提项目：账龄组合

单位：元币种：人民币

名称	期末余额		
	应收账款	坏账准备	计提比例 (%)
1 年以内的	22,247,492.82	1,112,374.64	5
1-2 年	10,549,550.61	2,109,910.12	20
2-3 年	4,611,256.72	2,305,628.36	50
3 年以上	4,335,969.49	4,335,969.49	100
合计	41,744,269.64	9,863,882.61	23.63

按组合计提坏账的确认标准及说明：

适用 不适用

如按预期信用损失一般模型计提坏账准备，请参照其他应收款披露：

适用 不适用

(3). 坏账准备的情况

适用 不适用

单位：元币种：人民币

类别	期初余额	本期变动金额				期末余额
		计提	收回或转回	转销或核销	其他变动	
单项计提坏账准备						
按组合计提坏账准备	9,846,341.23	17,541.38				9,863,882.61
合计	9,846,341.23	17,541.38				9,863,882.61

其中本期坏账准备收回或转回金额重要的：

适用 不适用

(4). 本期实际核销的应收账款情况

适用 不适用

(5). 按欠款方归集的期末余额前五名的应收账款情况

适用 不适用

单位：元币种：人民币

单位名称	2021 年 6 月 30 日余额	占应收账款余额的比例 (%)	坏账准备余额
深圳亚振智能家居科技有限公司	2,966,005.90	7.11	669,956.18
上海大悦实业发展有限公司	1,911,849.16	4.58	385,857.91
广州亚振家居有限公司	1,845,861.19	4.42	819,085.30
合肥卡帝利家具有限公司	1,775,162.33	4.25	88,758.11
南通洋口港港城开发有限公司	1,691,716.80	4.05	338,343.36
合计	10,190,595.38	24.41	2,302,000.86

(6). 因金融资产转移而终止确认的应收账款

适用 不适用

(7). 转移应收账款且继续涉入形成的资产、负债金额

适用 不适用

其他说明：

适用 不适用

6、应收款项融资

适用 不适用

7、预付款项**(1). 预付款项按账龄列示**

√适用 □不适用

单位：元币种：人民币

账龄	期末余额		期初余额	
	金额	比例（%）	金额	比例（%）
1 年以内	6,684,494.62	68.13	7,451,112.12	85.50
1 至 2 年	2,504,121.15	25.52	784,003.57	8.98
2 至 3 年	294,420.77	3.00	477,535.94	5.47
3 年以上	327,733.36	3.34	3,886.00	0.05
合计	9,810,769.90	100.00	8,716,537.63	100.00

账龄超过 1 年且金额重要的预付款项未及时结算原因的说明：

单位名称	期末数	未结算原因
深圳四季样本科技有限公司	2,441,615.04	未按期提供满足公司要求的方案
小计	2,441,615.04	

(2). 按预付对象归集的期末余额前五名的预付款情况

√适用 □不适用

单位：元币种：人民币

单位名称	期末余额	占预付账款期末余额合计数的比例（%）
深圳四季样本科技有限公司	2,441,615.04	25.12
NORTH WEST HARDWOODS	899,312.37	9.25
北京浩华电气设备安装工程有限公司	644,166.67	6.63
上海呈舒建筑装饰设计工程有限公司	422,797.70	4.35
Kartells.P.A（进口家具）	330,276.94	3.40
合计	4,738,168.72	48.75

其他说明

□适用 √不适用

8、其他应收款**项目列示**

√适用 □不适用

单位：元币种：人民币

项目	期末余额	期初余额
应收利息		
应收股利		
其他应收款	25,578,045.16	34,861,347.92
合计	25,578,045.16	34,861,347.92

其他说明：

□适用 √不适用

应收利息**(1). 应收利息分类**

□适用 √不适用

(2). 重要逾期利息

□适用 √不适用

(3). 坏账准备计提情况

□适用 √不适用

其他说明：

□适用 √不适用

应收股利**(1). 应收股利**

□适用 √不适用

(2). 重要的账龄超过 1 年的应收股利

□适用 √不适用

(3). 坏账准备计提情况

□适用 √不适用

其他说明：

□适用 √不适用

其他应收款**(4). 按账龄披露**

√适用 □不适用

单位：元币种：人民币

账龄	期末账面余额
1 年以内	
其中：1 年以内分项	
1 年以内小计	9,305,120.53
1 至 2 年	11,165,870.55
2 至 3 年	20,215,860.21
3 年以上	11,514,472.92
3 至 4 年	
4 至 5 年	
5 年以上	
合计	52,201,324.21

(5). 按款项性质分类情况

√适用 □不适用

单位：元币种：人民币

款项性质	期末账面余额	期初账面余额
往来款	30,735,598.69	29,131,654.80
重组意向金	11,900,000.00	14,400,000.00
代付款	1,145,797.80	1,657,608.07
押金保证金	7,132,893.32	6,580,489.91
备用金	1,287,034.40	198,808.79
股权转让款		4,160,000
合计	52,201,324.21	56,128,561.57

(6). 坏账准备计提情况

√适用 □不适用

单位：元币种：人民币

坏账准备	第一阶段	第二阶段	第三阶段	合计
	未来12个月 预期信用损 失	整个存续期预期 信用损失（未发 生信用减值）	整个存续期预期信用 损失（已发生信用减 值）	
2022年1月1日余额	652,172.39	4,003,559.19	16,611,482.07	21,267,213.65
2022年1月1日余额在本期				
--转入第二阶段	-652,172.39	652,172.39		
--转入第三阶段				
--转回第二阶段				
--转回第一阶段				
本期计提	380,772.31	-2,562,294.01	7,537,744.90	5,356,223.20
本期转回				
本期转销				
本期核销				
其他变动		-157.8		-157.80
2022年6月30日余额	380,772.31	2,093,279.77	24,149,226.97	26,623,279.05

对本期发生损失准备变动的其他应收款账面余额显著变动的情况说明：

□适用 √不适用

本期坏账准备计提金额以及评估金融工具的信用风险是否显著增加的采用依据：

√适用 □不适用

公司利用可获得的合理且有依据的信息，包括前瞻性信息，通过比较金融工具在资产负债表日发生违约的风险与在初始确认日发生违约的风险，以确定金融工具的信用风险自初始确认后是否已显著增加。

(7). 坏账准备的情况

√适用 □不适用

单位：元币种：人民币

类别	期初余额	本期变动金额				期末余额
		计提	收回或转回	转销或核销	其他变动	
单项计提坏账准备						
按组合计提坏账准备	21,267,213.65	5,356,223.20			-157.80	26,623,279.05
合计	21,267,213.65	5,356,223.20			-157.80	26,623,279.05

其中本期坏账准备转回或收回金额重要的：

□适用 √不适用

(8). 本期实际核销的其他应收款情况

□适用 √不适用

(9). 按欠款方归集的期末余额前五名的其他应收款情况

√适用 □不适用

单位：元币种：人民币

单位名称	款项的性质	期末余额	账龄	占其他应收款期末余额合计数的比例 (%)	坏账准备期末余额
白向峰	重组意向金	11,900,000.00	2-3 年	22.80	5,950,000.00
辽宁亚振家具有限公司	往来款	5,477,090.52	1-2 年	10.49	1,095,418.10
戴锋	往来款	5,292,148.67	1-2 年	10.14	5,292,148.67
广州亚振家居有限公司	往来款	5,290,995.88	1 年以内	10.14	5,290,995.88
广州亚振家居有限公司	往来款	4,521,822.15	1-2 年	8.66	4,521,822.15
合计	/	32,482,057.22	/	62.22	22,150,384.80

(10). 涉及政府补助的应收款项

□适用 √不适用

(11). 因金融资产转移而终止确认的其他应收款

□适用 √不适用

(12). 转移其他应收款且继续涉入形成的资产、负债的金额

□适用 √不适用

其他说明：

□适用 √不适用

9、 存货**(1). 存货分类**

√适用 □不适用

单位：元 币种：人民币

项目	期末余额			期初余额		
	账面余额	存货跌价准备/合同履约成本减值准备	账面价值	账面余额	存货跌价准备/合同履约成本减值准备	账面价值
原材料	49,209,749.30	7,563,464.63	41,646,284.67	50,782,862.00	6,727,119.95	44,055,742.05
在产品	61,082,326.58	5,038,958.94	56,043,367.64	60,401,461.57	3,415,740.64	56,985,720.93
库存商品	122,381,712.87	26,542,898.13	95,838,814.74	119,952,892.32	24,066,198.77	95,886,693.55
周转材料	7,136,355.23	1,410,966.19	5,725,389.04	1,605,806.57		1,605,806.57
消耗性生物资产						
合同履约成本						
委托加工物资				426,289.61		426,289.61
合计	239,810,143.98	40,556,287.89	199,253,856.09	233,169,312.07	34,209,059.36	198,960,252.71

(2). 存货跌价准备及合同履约成本减值准备

√适用 □不适用

单位：元币种：人民币

项目	期初余额	本期增加金额		本期减少金额		期末余额
		计提	其他	转回或转销	其他	
原材料	6,727,119.95	836,344.68				7,563,464.63
在产品	3,415,740.64	1,623,218.30				5,038,958.94
库存商品	24,066,198.77	2,476,699.36				26,542,898.13
周转材料		1,410,966.19				1,410,966.19

消耗性生物资产						
合同履约成本						
合计	34,209,059.36	6,347,228.53				40,556,287.89

(3). 存货期末余额含有借款费用资本化金额的说明

适用 不适用

(4). 合同履约成本本期摊销金额的说明

适用 不适用

其他说明：

适用 不适用

10、合同资产**(1). 合同资产情况**

适用 不适用

单位：元币种：人民币

项目	期末余额			期初余额		
	账面余额	减值准备	账面价值	账面余额	减值准备	账面价值
应收质保金	1,263,946.88	245,860.61	1,018,086.27	1,263,946.88	245,860.61	1,018,086.27
合计	1,263,946.88	245,860.61	1,018,086.27	1,263,946.88	245,860.61	1,018,086.27

(2). 报告期内账面价值发生重大变动的金额和原因

适用 不适用

(3). 本期合同资产计提减值准备情况

适用 不适用

其他说明：

适用 不适用

11、持有待售资产

适用 不适用

12、一年内到期的非流动资产

适用 不适用

13、其他流动资产

适用 不适用

单位：元币种：人民币

项目	期末余额	期初余额
合同取得成本		
应收退货成本		
预付房租费用	-318,611.23	1,329,946.72
增值税借方余额重分类	9,946,070.89	10,318,317.29
预付展会费用		55,031.44
预缴企业所得税		
预付技术服务费	106,918.24	267,295.60
预付其他		4,867.26
合计	9,734,377.90	11,975,458.31

其他说明：

无

14、 债权投资

(1). 债权投资情况

适用 不适用

(2). 期末重要的债权投资

适用 不适用

(3). 减值准备计提情况

适用 不适用

15、 其他债权投资

(1). 其他债权投资情况

适用 不适用

(2). 期末重要的其他债权投资

适用 不适用

(3). 减值准备计提情况

适用 不适用

其他说明：

适用 不适用

16、 长期应收款

(1) 长期应收款情况

适用 不适用

(2) 坏账准备计提情况

适用 不适用

(3) 因金融资产转移而终止确认的长期应收款

适用 不适用

(4) 转移长期应收款且继续涉入形成的资产、负债金额

适用 不适用

其他说明：

适用 不适用

17、长期股权投资

√适用 □不适用

单位：元币种：人民币

被投资单位	期初余额	本期增减变动								期末余额	减值准备 期末余额
		追加投资	减少投资	权益法下确认的投资损益	其他综合收益调整	其他权益变动	宣告发放现金股利或利润	计提减值准备	其他		
一、合营企业											
上海星振家居有限公司	161,924.12									161,924.12	
小计	161,924.12									161,924.12	
二、联营企业											
江苏亚振家居发展有限公司	20,533,765.63			-1,126,321.01						19,407,444.63	
江苏亚振钻石有限公司				-305,849.44					15,000,000	14,694,150.56	
苏州亚振国际家居有限公司	1,574,984.79			-254,976.25						1,320,008.54	
小计	22,108,750.42			-1,687,146.70					15,000,000	35,421,603.73	
合计	22,270,674.54			-1,687,146.70					15,000,000	35,583,527.85	

其他说明

无

18、其他权益工具投资**(1). 其他权益工具投资情况**

□适用 √不适用

(2). 非交易性权益工具投资的情况

□适用 √不适用

其他说明：

□适用 √不适用

19、其他非流动金融资产

□适用 √不适用

20、投资性房地产

投资性房地产计量模式

(1). 采用成本计量模式的投资性房地产

单位：元币种：人民币

项目	房屋、建筑物	土地使用权	在建工程	合计
一、账面原值				
1.期初余额	9,107,878.10			9,107,878.10
2.本期增加金额				
(1) 外购				
(2) 存货\固定资产\在建工程转入				
(3) 企业合并增加				
3.本期减少金额				
(1) 处置				
(2) 其他转出				
4.期末余额	9,107,878.10			9,107,878.10
二、累计折旧和累计摊销				
1.期初余额	713,860.8			713,860.8
2.本期增加金额	206,434.46			206,434.46
(1) 计提或摊销	206,434.46			206,434.46
(2) 固定资产转入				
3.本期减少金额				
(1) 处置				
(2) 其他转出				
4.期末余额	920,295.26			920,295.26
三、减值准备				
1.期初余额				
2.本期增加金额				
(1) 计提				
3、本期减少金额				
(1) 处置				
(2) 其他转出				
4.期末余额				
四、账面价值				
1.期末账面价值	8,187,582.84			8,187,582.84
2.期初账面价值	8,394,017.30			8,394,017.30

(2). 未办妥产权证书的投资性房地产情况:

□适用 √不适用

其他说明

□适用 □不适用

无

21、 固定资产**项目列示**

√适用 □不适用

单位：元币种：人民币

项目	期末余额	期初余额
固定资产	149,546,173.85	153,561,027.76
固定资产清理		
合计	149,546,173.85	153,561,027.76

其他说明:

无

固定资产**(1). 固定资产情况**

√适用 □不适用

单位：元币种：人民币

项目	房屋及建筑物	办公设备	机器设备	运输工具	其他设备	合计
一、账面原值:						
1.期初余额	176,272,239.80	18,015,269.36	136,027,240.91	9,151,937.90	16,675,766.37	356,142,454.34
2.本期增加金额		289,872.25	4,147,005.44	5,692.04	28,212.39	4,470,782.12
(1) 购置		289,872.25	205,388.71	5,692.04	28,212.39	529,165.39
(2) 在建工程转入			3,941,616.73			3,941,616.73
(3) 企业合并增加						
3.本期减少金额		46,663.26	2,440,734.85			2,487,398.11
(1) 处置或报废		46,663.26	2,440,734.85			2,487,398.11
4.期末余额	176,272,239.80	18,258,478.35	137,733,511.50	9,157,629.94	16,703,978.76	358,125,838.35
二、累计折旧						
1.期初余额	76,648,385.03	15,892,398.81	67,777,583.66	7,997,175.54	14,282,019.44	182,597,562.48
2.本期增加金额	3,061,388.07	241,174.50	-211,564.34	254,780.14	464,402.34	3,810,180.71
(1) 计提	3,061,388.07	241,174.50	-211,564.34	254,780.14	464,402.34	3,810,180.71
3.本期减少金额		44,330.09	-2,581,728.08	268,430.50		-2,268,967.49
(1) 处置或报废		44,330.09	-2,581,728.08	268,430.50		-2,268,967.49
4.期末余额	79,709,773.10	16,089,243.22	70,147,747.40	7,983,525.18	14,746,421.78	188,676,710.68
三、减值准备						
1.期初余额			19,843,572.95		140,291.15	19,983,864.10
2.本期增加金额						
(1) 计提						
3.本期减少金额			80,910.28			80,910.28
(1) 处置或报废			80,910.28			80,910.28
4.期末余额			19,762,662.67		140,291.15	19,902,953.82
四、账面价值						
1.期末账面价值	96,562,466.70	2,169,235.13	47,823,101.43	1,174,104.76	1,817,265.83	149,546,173.85
2.期初账面价值	99,623,854.77	2,122,870.55	48,486,994.58	1,154,762.36	2,253,455.78	153,561,027.76

(2). 暂时闲置的固定资产情况

□适用 √不适用

(3). 通过融资租赁租入的固定资产情况

□适用 √不适用

(4). 通过经营租赁租出的固定资产

□适用 √不适用

(5). 未办妥产权证书的固定资产情况

□适用 √不适用

其他说明：

□适用 √不适用

固定资产清理

□适用 √不适用

22、 在建工程**项目列示**

√适用 □不适用

单位：元币种：人民币

项目	期末余额	期初余额
在建工程	74,489,692.38	74,397,078.97
工程物资		
合计	74,489,692.38	74,397,078.97

其他说明：

无

在建工程**(1). 在建工程情况**

√适用 □不适用

单位：元币种：人民币

项目	期末余额			期初余额		
	账面余额	减值准备	账面价值	账面余额	减值准备	账面价值
南京大唐科技待装修房产	63,680,000.00		63,680,000.00	63,680,000.00		63,680,000.00
待安装测试设备	4,084,522.06		4,084,522.06	7,641,437.16		7,641,437.16
装修项目	6,725,170.32		6,725,170.32	3,075,641.81		3,075,641.81
合计	74,489,692.38		74,489,692.38	74,397,078.97		74,397,078.97

(2). 重要在建工程项目本期变动情况

√适用 □不适用

单位：元币种：人民币

项目名称	预算数	期初余额	本期增加金额	本期转入固定资产金额	本期其他减少金额	期末余额	工程累计投入占预算比例(%)	工程进度	利息资本化金额	其中：本期利息资本化金额	本期利息资本化率(%)	资金来源
南京大唐科技房产装修		63,680,000.00				63,680,000.00						
待安装测试设备		8,057,279.13	-31,140.34	3,941,616.73		4,084,522.06						
装修项目		2,659,799.84	5,728,187.67	1,662,817.19		6,725,170.32						
合计		74,397,078.97	5,697,047.33	5,604,433.92		74,489,692.38	/	/			/	/

(3). 本期计提在建工程减值准备情况

□适用 √不适用

其他说明

□适用 √不适用

工程物资

□适用 √不适用

23、生产性生物资产**(1). 采用成本计量模式的生产性生物资产**

□适用 √不适用

(2). 采用公允价值计量模式的生产性生物资产

□适用 √不适用

其他说明

□适用 √不适用

24、油气资产

□适用 √不适用

25、使用权资产

√适用 □不适用

单位：元币种：人民币

项目		合计
一、账面原值		
1.期初余额	120,709,959.23	120,709,959.23
2.本期增加金额	6,593,146.33	6,593,146.33
(1) 租入	6,593,146.33	6,593,146.33
3.本期减少金额	2,227,345.09	2,227,345.09
(1) 到期	2,227,345.09	2,227,345.09
(2) 处置子公司		

4.期末余额	125,075,760.47	125,075,760.47
二、累计折旧		
1.期初余额	19,202,807.85	19,202,807.85
2.本期增加金额	15,054,263.87	15,054,263.87
(1) 计提	15,054,263.87	15,054,263.87
3.本期减少金额	748,050.92	748,050.92
(1) 处置	748,050.92	748,050.92
(2) 处置子公司		
4.期末余额	33,509,020.80	33,509,020.80
三、减值准备		
1.期初余额		
2.本期增加金额		
(1) 计提		
3.本期减少金额		
(1) 处置		
4.期末余额		
四、账面价值		
1.期末账面价值	91,566,739.67	91,566,739.67
2.期初账面价值	101,507,151.38	101,507,151.38

其他说明：

无

26、无形资产

(1). 无形资产情况

√适用 □不适用

单位：元币种：人民币

项目	土地使用权	专利权	非专利技术	软件	合计
一、账面原值					
1.期初余额	62,865,229.43	14,712,000.00		11,034,607.35	88,611,836.78
2.本期增加金额					
(1) 购置					
(2) 内部研发					
(3) 企业合并增加					
3.本期减少金额					
(1) 处置					
4.期末余额	62,865,229.43	14,712,000.00		11,034,607.35	88,611,836.78
二、累计摊销					
1.期初余额	13,343,290.42	2,857,141.80		9,414,095.68	25,614,527.90
2.本期增加金额	651,914.10	895,066.80		397,802.95	1,944,783.85
(1) 计提	651,914.10	895,066.80		397,802.95	1,944,783.85
3.本期减少金额					
(1) 处置					
4.期末余额	13,995,204.52	3,752,208.60		9,811,898.63	27,559,311.75
三、减值准备					
1.期初余额		3,821,858.20			3,821,858.20
2.本期增加金额					

(1) 计提					
3.本期减少金额					
(1) 处置					
4.期末余额		3,821,858.20			3,821,858.20
四、账面价值					
1.期末账面价值	48,870,024.91	7,137,933.20		1,222,708.72	57,230,666.83
2.期初账面价值	49,521,939.01	8,033,000.00		1,620,511.67	59,175,450.68

本期末通过公司内部研发形成的无形资产占无形资产余额的比例 0%

(2). 未办妥产权证书的土地使用权情况

适用 不适用

其他说明：

适用 不适用

27、开发支出

适用 不适用

28、商誉

(1). 商誉账面原值

适用 不适用

单位：元币种：人民币

被投资单位名称或形成商誉的事项	期初余额	本期增加		本期减少		期末余额
		企业合并形成的		处置		
南通亚振东方家具	1,471,387.02					1,471,387.02
合计	1,471,387.02					1,471,387.02

(2). 商誉减值准备

适用 不适用

单位：元币种：人民币

被投资单位名称或形成商誉的事项	期初余额	本期增加		本期减少		期末余额
		计提		处置		
南通亚振东方家具有限公司	1,471,387.02					1,471,387.02
合计	1,471,387.02					1,471,387.02

(3). 商誉所在资产组或资产组组合的相关信息

适用 不适用

(4). 说明商誉减值测试过程、关键参数（例如预计未来现金流量现值时的预测期增长率、稳定期增长率、利润率、折现率、预测期等，如适用）及商誉减值损失的确认方法

适用 不适用

(5). 商誉减值测试的影响

适用 不适用

其他说明：

□适用 √不适用

29、长期待摊费用

√适用 □不适用

单位：元币种：人民币

项目	期初余额	本期增加金额	本期摊销金额	其他减少金额	期末余额
装修费	32,702,330.74	1,698,030.03	4,946,600.02	35,430.45	29,418,330.30
生产设施改造	2,385,081.08		798,716.32		1,586,364.76
绿化费	402,000.00		120,600.00		281,400.00
广告费	0.00				
饰品	187,205.86		119,504.58		67,701.28
合计	35,676,617.68	1,698,030.03	5,985,420.92	35,430.45	31,353,796.34

其他说明：

无

30、递延所得税资产/递延所得税负债**(1). 未经抵销的递延所得税资产**

√适用 □不适用

单位：元币种：人民币

项目	期末余额		期初余额	
	可抵扣暂时性差异	递延所得税资产	可抵扣暂时性差异	递延所得税资产
资产减值准备				
内部交易未实现利润				
可抵扣亏损	83,938,812.84	14,582,430.23	83,938,812.84	14,582,430.23
存货跌价准备	19,815,844.65	3,831,242.51	17,758,283.35	3,485,741.00
预计负债				
资产摊销	4,832,801.25	724,920.19	4,832,801.25	724,920.19
递延收益	5,889,595.84	883,439.38	6,422,930.64	963,439.60
暂估资产摊销				
直线法预提房租				
坏账准备	7,520,458.11	1,508,526.99	8,615,596.10	1,636,533.89
合计	121,997,512.69	21,530,559.30	121,568,424.18	21,393,064.91

(2). 未经抵销的递延所得税负债

√适用 □不适用

单位：元币种：人民币

项目	期末余额		期初余额	
	应纳税暂时性差异	递延所得税负债	应纳税暂时性差异	递延所得税负债
非同一控制企业合并资产评估增值	5,162,948.68	1,290,737.17	6,009,193.15	1,502,298.29
其他债权投资公允价值变动				
其他权益工具投资公允价值变动				
合计	5,162,948.68	1,290,737.17	6,009,193.15	1,502,298.29

(3). 以抵销后净额列示的递延所得税资产或负债

□适用 √不适用

(4). 未确认递延所得税资产明细

√适用 □不适用

单位：元币种：人民币

项目	期末余额	期初余额
可抵扣暂时性差异		
可抵扣亏损	113,851,044.38	113,851,044.38
内部交易未实现利润		
资产摊销	555,266.83	555,266.83
递延收益	1,166,666.95	1,166,666.95
直线法预提房租		
准予在以后年度抵扣的广告费		
存货跌价准备	17,595,588.64	11,400,800.50
坏账准备	28,454,464.57	23,762,135.28
合计	161,623,031.37	150,735,913.94

(5). 未确认递延所得税资产的可抵扣亏损将于以下年度到期

√适用 □不适用

单位：元币种：人民币

年份	期末金额	期初金额	备注
2022 年			
2023 年	24,742,728.80	24,742,728.80	
2024 年	31,279,711.06	31,279,711.06	
2025 年	21,550,749.63	21,550,749.63	
2026 年	36,277,854.89	36,277,854.89	
合计	113,851,044.38	113,851,044.38	/

其他说明：

□适用 √不适用

31、其他非流动资产

√适用 □不适用

单位：元币种：人民币

项目	期末余额			期初余额		
	账面余额	减值准备	账面价值	账面余额	减值准备	账面价值
合同取得成本						
合同履约成本						
应收退货成本						
合同资产	1,179,991.72		1,179,991.72	1,179,991.72		1,179,991.72
合计	1,179,991.72		1,179,991.72	1,179,991.72		1,179,991.72

其他说明：无

无

32、短期借款**(1). 短期借款分类**

√适用 □不适用

单位：元币种：人民币

项目	期末余额	期初余额
质押借款		
抵及保证借款	27,000,000.00	15,019,479.17
合计	27,000,000.00	15,019,479.17

短期借款分类的说明：

无

(2). 已逾期未偿还的短期借款情况

□适用 √不适用

其他说明：

□适用 √不适用

33、交易性金融负债

□适用 √不适用

34、衍生金融负债

□适用 √不适用

35、应付票据

□适用 √不适用

36、应付账款**(1). 应付账款列示**

√适用 □不适用

单位：元币种：人民币

项目	期末余额	期初余额
应付货款、费用款	38,406,832.49	43,891,648.13
应付设备、工程款	1,801,108.48	3,235,048.89
应付加工费		26,862.00
合计	40,207,940.97	47,153,559.02

(2). 账龄超过 1 年的重要应付账款

□适用 √不适用

其他说明：

□适用 √不适用

37、预收款项**(1). 预收账款项列示**

□适用 √不适用

(2). 账龄超过 1 年的重要预收款项

□适用 √不适用

其他说明：

适用 不适用

38、合同负债

(1). 合同负债情况

适用 不适用

单位：元币种：人民币

项目	期末余额	期初余额
预收商品款	42,278,616.35	40,208,285.31
合计	42,278,616.35	40,208,285.31

(2). 报告期内账面价值发生重大变动的金额和原因

适用 不适用

其他说明：

适用 不适用

39、应付职工薪酬

(1). 应付职工薪酬列示

适用 不适用

单位：元币种：人民币

项目	期初余额	本期增加	本期减少	期末余额
一、短期薪酬	10,264,071.15	55,040,620.45	56,945,312.31	8,359,379.29
二、离职后福利-设定提存计划		5,230,149.07	5,226,238.57	3,910.50
三、辞退福利		347,443.00	347,443.00	
四、一年内到期的其他福利				
合计	10,264,071.15	60,618,212.52	62,518,993.88	8,363,289.79

(2). 短期薪酬列示

适用 不适用

单位：元币种：人民币

项目	期初余额	本期增加	本期减少	期末余额
一、工资、奖金、津贴和补贴	8,990,758.91	46,784,507.26	48,746,419.83	7,028,846.34
二、职工福利费		1,262,599.54	1,262,599.54	
三、社会保险费		3,230,684.14	3,230,684.14	
其中：医疗保险费		2,909,152.72	2,909,152.72	
工伤保险费		282,742.02	282,742.02	
生育保险费		38,789.40	38,789.40	
四、住房公积金	1,400	2,994,660.00	2,996,060.00	
五、工会经费和职工教育经费	1,271,912.24	768,169.51	709,548.80	1,330,532.95
六、短期带薪缺勤				
七、短期利润分享计划				
合计	10,264,071.15	55,040,620.45	56,945,312.31	8,359,379.29

(3). 设定提存计划列示

√适用 □不适用

单位：元币种：人民币

项目	期初余额	本期增加	本期减少	期末余额
1、基本养老保险		5,071,472.26	5,067,680.26	3,792.0
2、失业保险费		158,676.81	158,558.31	118.5
3、企业年金缴费				
合计		5,230,149.07	5,226,238.57	3,910.50

其他说明：

□适用 √不适用

40、 应交税费

√适用 □不适用

单位：元币种：人民币

项目	期末余额	期初余额
增值税	9,394,686.33	11,388,986.23
企业所得税	2,750.99	4,420.54
个人所得税	149,444.34	251,071.74
城市维护建设税	467,211.13	570,824.16
土地使用税	65,854.38	65,854.38
教育费附加	261,901.02	306,281.74
地方教育附加	174,600.65	204,187.85
其他	51,800.54	75,396.52
房产税	428,307.80	413,592.78
合计	10,996,557.18	13,280,615.94

其他说明：

无

41、 其他应付款**项目列示**

√适用 □不适用

单位：元币种：人民币

项目	期末余额	期初余额
应付利息		
应付股利		
其他应付款	23,978,382.54	10,981,376.26
合计	23,978,382.54	10,981,376.26

其他说明：

无

应付利息

□适用 √不适用

应付股利

□适用 √不适用

其他应付款**(1). 按款项性质列示其他应付款**

√适用 □不适用

单位：元币种：人民币

项目	期末余额	期初余额
押金保证金	5,840,199.91	6,580,470.91
往来款	17,769,339.15	2,786,270.29
其他	368,843.48	1,614,635.06
合计	23,978,382.54	10,981,376.26

(2). 账龄超过 1 年的重要其他应付款

√适用 □不适用

单位：元币种：人民币

项目	期末余额	未偿还或结转的原因
押金保证金	5,130,754.66	持续合作中
合计	5,130,754.66	

其他说明：

□适用 √不适用

42、持有待售负债

□适用 √不适用

43、1 年内到期的非流动负债

√适用 □不适用

单位：元币种：人民币

项目	期末余额	期初余额
1 年内到期的长期借款		
1 年内到期的应付债券		
1 年内到期的长期应付款		
1 年内到期的租赁负债	12,943,269.54	11,666,985.68
合计	12,943,269.54	11,666,985.68

其他说明：

无

44、其他流动负债

√适用 □不适用

单位：元币种：人民币

项目	期末余额	期初余额
短期应付债券		
应付退货款		
预收货款销项税	5,496,220.12	4,294,570.67
合计	5,496,220.12	4,294,570.67

短期应付债券的增减变动：

□适用 √不适用

其他说明：

□适用 √不适用

45、长期借款**(1). 长期借款分类**

□适用 √不适用

其他说明，包括利率区间：

□适用 √不适用

46、应付债券**(1). 应付债券**

□适用 √不适用

(2). 应付债券的增减变动（不包括划分为金融负债的优先股、永续债等其他金融工具）

□适用 √不适用

(3). 可转换公司债券的转股条件、转股时间说明

□适用 √不适用

(4). 划分为金融负债的其他金融工具说明

期末发行在外的优先股、永续债等其他金融工具基本情况

□适用 √不适用

期末发行在外的优先股、永续债等金融工具变动情况表

□适用 √不适用

其他金融工具划分为金融负债的依据说明

□适用 √不适用

其他说明：

□适用 √不适用

47、租赁负债

√适用 □不适用

单位：元币种：人民币

项目	期末余额	期初余额
租赁付款额	127,509,027.70	132,995,212.38
减：未确认融资费用	-28,772,721.02	-31,195,468.82
一年内到期的租赁负债	-12,943,269.54	-11,666,985.68
合计	85,793,037.14	90,132,757.88

其他说明：

无

48、长期应付款**项目列示**

□适用 √不适用

长期应付款

□适用 √不适用

专项应付款

□适用 √不适用

49、长期应付职工薪酬

□适用 √不适用

50、预计负债

√适用 □不适用

单位：元币种：人民币

项目	期初余额	期末余额	形成原因
对外提供担保			
未决诉讼			
产品质量保证			
重组义务			
待执行的亏损合同			
应付退货款			
其他			
合营企业超额亏损			
销售返利	3,610,619.47	593,590.51	
合计	3,610,619.47	593,590.51	/

其他说明，包括重要预计负债的相关重要假设、估计说明：

系本期归属于经销商未在已售商品单价中扣除的销售返利。

51、递延收益

递延收益情况

√适用 □不适用

单位：元币种人民币

项目	期初余额	本期增加	本期减少	期末余额	形成原因
政府补助	7,589,597.59		633,334.75	6,956,262.84	
合计	7,589,597.59		633,334.75	6,956,262.84	

涉及政府补助的项目：

√适用 □不适用

单位：元币种：人民币

负债项目	期初余额	本期新增补助金额	本期计入营业外收入金额	本期计入其他收益金额	其他变动	期末余额	与资产相关/与收益相关
国家级高技能人才培养基地项目	3,824,896.11			343,717.95		3,481,178.16	与资产相关
工业设备投资项目	2,502,201.32			164,616.82		2,337,584.50	与资产相关
中外合作海派西式家具	1,166,666.95			99,999.96		1,066,666.99	与资产相关

设计项目							
电商平台普及项目							与资产相关
家具生产线技改项目	95,833.21			25,000.02		70,833.19	与资产相关
合计	7,589,597.59			633,334.75		6,956,262.84	

其他说明：

适用 不适用

52、其他非流动负债

适用 不适用

53、股本

适用 不适用

单位：元币种：人民币

	期初余额	本次变动增减（+、-）					期末余额
		发行新股	送股	公积金转股	其他	小计	
股份总数	262,752,000.00						262,752,000.00

其他说明：

无

54、其他权益工具

(1) 期末发行在外的优先股、永续债等其他金融工具基本情况

适用 不适用

(2) 期末发行在外的优先股、永续债等金融工具变动情况表

适用 不适用

其他权益工具本期增减变动情况、变动原因说明，以及相关会计处理的依据：

适用 不适用

其他说明：

适用 不适用

55、资本公积

适用 不适用

单位：元币种：人民币

项目	期初余额	本期增加	本期减少	期末余额
资本溢价（股本溢价）	326,446,535.60			326,446,535.60
其他资本公积	8,001,767.45		719.93	8,001,047.52
合计	334,448,303.05		719.93	334,447,583.12

其他说明，包括本期增减变动情况、变动原因说明：

无

56、库存股

√适用 □不适用

单位：元币种：人民币

项目	期初余额	本期增加	本期减少	期末余额
员工持股计划	2,282,767.80	4,220,787.60		6,503,555.40
合计	2,282,767.80	4,220,787.60		6,503,555.40

其他说明，包括本期增减变动情况、变动原因说明：

本期公司通过上海证券交易所系统以集中竞价交易方式，回购股份 84.526 万股，回购金额 422.08 万元（不含交易费用），拟用于员工持股计划，股份回购计划已实施完成。

57、其他综合收益

□适用 √不适用

58、专项储备

□适用 √不适用

59、盈余公积

√适用 □不适用

单位：元币种：人民币

项目	期初余额	本期增加	本期减少	期末余额
法定盈余公积	32,835,275.13			32,835,275.13
任意盈余公积				
储备基金				
企业发展基金				
其他				
合计	32,835,275.13			32,835,275.13

盈余公积说明，包括本期增减变动情况、变动原因说明：

无

60、未分配利润

√适用 □不适用

单位：元币种：人民币

项目	本期	上年度
调整前上期末未分配利润	-28,361,629.73	41,689,311.52
调整期初未分配利润合计数（调增+，调减-）		7,293,503.74
调整后期初未分配利润	-28,361,629.73	48,982,815.26
加：本期归属于母公司所有者的净利润	-53,608,574.90	-66,834,881.92
减：提取法定盈余公积		
提取任意盈余公积		
提取一般风险准备		
应付普通股股利		10,509,563.07
转作股本的普通股股利		
期末未分配利润	-81,970,204.63	-28,361,629.73

调整期初未分配利润明细：

- 1、由于《企业会计准则》及其相关新规定进行追溯调整，影响期初未分配利润 0 元。
- 2、由于会计政策变更，影响期初未分配利润 0 元。

- 3、由于重大会计差错更正，影响期初未分配利润 0 元。
- 4、由于同一控制导致的合并范围变更，影响期初未分配利润 0 元。
- 5、其他调整合计影响期初未分配利润 0 元。

61、营业收入和营业成本

(1). 营业收入和营业成本情况

√适用 □不适用

单位：元币种：人民币

项目	本期发生额		上期发生额	
	收入	成本	收入	成本
主营业务	87,161,228.33	47,646,972.25	118,656,608.64	48,709,367.86
其他业务	10,120,031.04	8,830,629.90	9,696,311.33	8,767,843.93
合计	97,281,259.37	56,477,602.15	128,352,919.97	57,477,211.79

(2). 合同产生的收入的情况

□适用 √不适用

(3). 履约义务的说明

□适用 √不适用

(4). 分摊至剩余履约义务的说明

□适用 √不适用

其他说明：

无

62、税金及附加

√适用 □不适用

单位：元币种：人民币

项目	本期发生额	上期发生额
消费税		
营业税		
城市维护建设税	303,776.88	337,048.66
教育费附加	302,365.10	333,698.94
资源税		
房产税	802,660.70	774,297.06
土地使用税	131,708.76	131,708.76
车船使用税	7,265.12	6,325.12
印花税	51,261.93	63,949.49
环境保护税	28,265.26	28,265.26
合计	1,627,303.75	1,675,293.29

其他说明：

无

63、销售费用

√适用 □不适用

单位：元币种：人民币

项目	本期发生额	上期发生额
租赁费用	19,846,003.99	18,444,214.58
职工薪酬	13,098,976.68	14,641,592.69
装修费	4,470,772.11	4,870,618.35
商场费用	765,778.66	1,429,008.13
广告费	789,035.06	1,287,842.23
办公费	1,141,256.49	-26,133.03
差旅费	620,217.88	437,399.1
业务招待费	194,350.59	377,265.81
其他	904,802.22	1,973,609.41
合计	41,831,193.68	43,435,417.27

其他说明：

无

64、管理费用

√适用 □不适用

单位：元币种：人民币

项目	本期发生额	上期发生额
职工薪酬	20,344,774.70	18,826,085.56
折旧及摊销	5,388,666.59	5,717,837.66
中介机构服务费	1,369,663.60	2,011,252.13
办公费	2,087,162.88	2,564,176.48
物耗及修理费	1,265,085.00	1,519,574.35
业务招待费	987,374.16	960,039.37
租赁费用	-230,752.46	489,651.35
差旅费	305,850.55	407,662.85
其他	1,433,374.77	2,477,918.73
合计	32,951,199.79	34,974,198.48

其他说明：

无

65、研发费用

√适用 □不适用

单位：元币种：人民币

项目	本期发生额	上期发生额
职工薪酬	2,757,240.50	2,590,565.27
材料费用	2,040,597.10	3,041,997.80
折旧及摊销	144,648.26	83,431.52
设计费		
其他		
合计	4,942,485.86	5,715,994.59

其他说明：

无

66、财务费用

√适用 □不适用

单位：元币种：人民币

项目	本期发生额	上期发生额
利息支出	482,612.48	113,750.45
减：利息收入	-111,583.86	-364,595.20
汇兑净损失	-75,406.02	38,425.09
银行手续费	429,087.15	125,476.04
使用权资产利息支出	2,127,475.69	3,601,335.28
合计	2,852,185.44	3,514,391.66

其他说明：

无

67、其他收益

√适用 □不适用

单位：元币种：人民币

项目	本期发生额	上期发生额
一、计入其他收益的政府补助	1,592,545.69	1,709,426.31
二、其他与日常活动相关且计入其他收益的项目	43,867.08	42,875.23
合计	1,636,412.77	1,752,301.54

其他说明：

无

68、投资收益

√适用 □不适用

单位：元币种：人民币

项目	本期发生额	上期发生额
权益法核算的长期股权投资收益	-1,687,146.70	-860,083.45
处置长期股权投资产生的投资收益		3,061,037.5
交易性金融资产在持有期间的投资收益		
其他权益工具投资在持有期间取得的股利收入		
债权投资在持有期间取得的利息收入		
其他债权投资在持有期间取得的利息收入		
处置交易性金融资产取得的投资收益		
处置其他权益工具投资取得的投资收益		
处置债权投资取得的投资收益		
处置其他债权投资取得的投资收益		
债务重组收益		
理财产品利息	2,945.37	417,646.93
合计	-1,684,201.33	2,618,600.98

其他说明：

无

69、净敞口套期收益

□适用 √不适用

70、公允价值变动收益

□适用 √不适用

71、信用减值损失

√适用 □不适用

单位：元币种：人民币

项目	本期发生额	上期发生额
应收票据坏账损失	-22,067.98	-46,355.72
应收账款坏账损失	-17,541.38	407,336.86
其他应收款坏账损失	-5,356,223.20	-2,951,115.18
债权投资减值损失		
其他债权投资减值损失		
长期应收款坏账损失		
合同资产减值损失		
合计	-5,395,832.56	-2,590,134.04

其他说明：

无

72、资产减值损失

√适用 □不适用

单位：元币种：人民币

项目	本期发生额	上期发生额
一、坏账损失		
二、存货跌价损失及合同履约成本减值损失	-6,347,228.53	-8,616,480.41
三、长期股权投资减值损失		
四、投资性房地产减值损失		
五、固定资产减值损失		
六、工程物资减值损失		
七、在建工程减值损失		
八、生产性生物资产减值损失		
九、油气资产减值损失		
十、无形资产减值损失		
十一、商誉减值损失		
十二、其他		
合计	-6,347,228.53	-8,616,480.41

其他说明：

无

73、资产处置收益

√适用 □不适用

单位：元币种：人民币

项目	本期发生额	上期发生额
固定资产处置利得		19,810.75
合计		19,810.75

其他说明：

□适用 √不适用

74、营业外收入

√适用 □不适用

单位：元币种：人民币

项目	本期发生额	上期发生额	计入当期非经常性损益的金额
非流动资产处置利得合计			
其中：固定资产处置利得			
无形资产处置利得			
债务重组利得			
非货币性资产交换利得			
接受捐赠			
政府补助			
其他	8,481.12	62,797.50	8,481.12
合计	8,481.12	62,797.50	8,481.12

计入当期损益的政府补助

□适用 √不适用

其他说明：

□适用 √不适用

75、营业外支出

√适用 □不适用

单位：元币种：人民币

项目	本期发生额	上期发生额	计入当期非经常性损益的金额
非流动资产处置损失合计	-25,615.93	36,300.8	-25,615.93
其中：固定资产处置损失	-25,615.93	36,300.8	-25,615.93
无形资产处置损失			
债务重组损失			
非货币性资产交换损失			
对外捐赠	1,912.00	5,000.00	
其他	77,564.41	-3,931,666.99	
合计	53,860.48	-3,890,366.19	-25,615.93

其他说明：

无

76、所得税费用**(1) 所得税费用表**

√适用 □不适用

单位：元币种：人民币

项目	本期发生额	上期发生额
当期所得税费用		8,574.86
递延所得税费用	-349,055.51	-2,135,746.87
合计	-349,055.51	-2,127,172.01

(2) 会计利润与所得税费用调整过程

√适用 □不适用

单位：元币种：人民币

项目	本期发生额
利润总额	-55,236,940.31
按法定/适用税率计算的所得税费用	-14,017,040.56
子公司适用不同税率的影响	201.65
调整以前期间所得税的影响	
非应税收入的影响	
不可抵扣的成本、费用和损失的影响	1,190,736.84
使用前期未确认递延所得税资产的可抵扣亏损的影响	
本期未确认递延所得税资产的可抵扣暂时性差异或可抵扣亏损的影响	12,477,046.57
所得税费用	-349,055.51

其他说明：

□适用 √不适用

77、其他综合收益

□适用 √不适用

78、现金流量表项目**(1). 收到的其他与经营活动有关的现金**

√适用 □不适用

单位：元币种：人民币

项目	本期发生额	上期发生额
政府补助	959,210.94	1,273,789.15
押金保证金	30,000.00	100,500
往来款	19,825,000	
其他	1,568,212.95	8,779.57
合计	22,382,423.89	1,383,068.72

收到的其他与经营活动有关的现金说明：

无

(2). 支付的其他与经营活动有关的现金

√适用 □不适用

单位：元币种：人民币

项目	本期发生额	上期发生额
销售费用、管理费用等	14,034,274.19	34,618,888.11
往来款		
押金保证金	1,298,338.38	3,707,000
其他	3,827,019.37	22,390,433.87
合计	19,159,631.94	60,716,321.98

支付的其他与经营活动有关的现金说明：

支付的其他与经营活动有关的现金比同期大幅下降，主要是付现销售费用、管理费用下降较大。

(3). 收到的其他与投资活动有关的现金

√适用 □不适用

单位：元币种：人民币

项目	本期发生额	上期发生额
利息收入	146,903.63	
合计	146,903.63	

收到的其他与投资活动有关的现金说明：

无

(4). 支付的其他与投资活动有关的现金

□适用 √不适用

(5). 收到的其他与筹资活动有关的现金

□适用 √不适用

(6). 支付的其他与筹资活动有关的现金

√适用 □不适用

单位：元币种：人民币

项目	本期发生额	上期发生额
其他		
回购库存股	4,221,507.53	
合计	4,221,507.53	

支付的其他与筹资活动有关的现金说明：

无

79. 现金流量表补充资料**(1) 现金流量表补充资料**

√适用 □不适用

单位：元币种：人民币

补充资料	本期金额	上期金额
1. 将净利润调节为经营活动现金流量：		
净利润	-54,887,884.80	-19,175,152.59
加：资产减值准备	5,395,832.56	8,616,480.41
信用减值损失	6,347,228.53	2,590,134.04
固定资产折旧、油气资产折耗、生产性生物资产折旧	4,016,615.17	9,606,979.25
使用权资产摊销	15,054,263.87	18,047,505.93
无形资产摊销	1,944,783.85	1,515,086.65
长期待摊费用摊销	5,985,420.92	6,539,555.87
处置固定资产、无形资产和其他长期资产的损失（收益以“－”号填列）		-19,810.75
固定资产报废损失（收益以“－”号填列）	-25,615.93	36,300.80
公允价值变动损失（收益以“－”号填列）		
财务费用（收益以“－”号填列）	2,534,682.15	3,753,510.82
投资损失（收益以“－”号填列）	1,684,201.33	-2,618,600.98
递延所得税资产减少（增加以“－”号填列）	-137,494.39	-771,156.06
递延所得税负债增加（减少以“－”号填列）	-211,561.12	-136,123.33
存货的减少（增加以“－”号填列）	-6,640,831.91	-23,405,617.55

经营性应收项目的减少（增加以“-”号填列）	11,528,705.68	-18,533,708.20
经营性应付项目的增加（减少以“-”号填列）	-6,822,248.64	-47,523,367.37
其他		
经营活动产生的现金流量净额	-14,233,902.73	-61,477,983.06
2. 不涉及现金收支的重大投资和筹资活动：		
债务转为资本		
一年内到期的可转换公司债券		
融资租入固定资产		
3. 现金及现金等价物净变动情况：		
现金的期末余额	44,614,452.97	83,057,570.23
减：现金的期初余额	87,331,716.36	139,293,930.53
加：现金等价物的期末余额		
减：现金等价物的期初余额		
现金及现金等价物净增加额	-42,717,263.39	-56,236,360.30

(2) 本期支付的取得子公司的现金净额

□适用 √不适用

(3) 本期收到的处置子公司的现金净额

□适用 √不适用

(4) 现金和现金等价物的构成

√适用 □不适用

单位：元币种：人民币

项目	期末余额	期初余额
一、现金	44,614,452.97	87,331,716.36
其中：库存现金	21,762.72	52,014.772
可随时用于支付的银行存款	44,108,423.27	6,069,406.65
可随时用于支付的其他货币资金	484,266.98	1,210,294.99
可用于支付的存放中央银行款项		
存放同业款项		
拆放同业款项		
二、现金等价物		
其中：三个月内到期的债券投资		
三、期末现金及现金等价物余额	44,614,452.97	87,331,716.36
其中：母公司或集团内子公司使用受限制的现金和现金等价物		

其他说明：

□适用 √不适用

80、所有者权益变动表项目注释

说明对上年期末余额进行调整的“其他”项目名称及调整金额等事项：

□适用 √不适用

81、所有权或使用权受到限制的资产

√适用 □不适用

单位：元币种：人民币

项目	期末账面价值	受限原因
货币资金	2,088,381.50	履约保函保证金
固定资产	101,624,719.90	抵押
无形资产	44,379,054.76	抵押
合计	148,092,156.16	

其他说明：

- 1、 期末受限货币资金为履约保函保证金。
- 2、 期末受限固定资产和无形资产，系用于向金融机构申请授信设定抵押，其中：固定资产 8,667.39 万元和无形资产 1,203.37 万元，已于 2022 年 8 月初解除抵押。

82、外币货币性项目**(1). 外币货币性项目**

√适用 □不适用

单位：元

项目	期末外币余额	折算汇率	期末折算人民币余额
货币资金	1.39	6.3741	8.86
其中：美元	1.39	6.3741	8.86
欧元			
港币			
应收账款			
其中：美元			
欧元			
港币			
长期借款			
其中：美元			
欧元			
港币			

其他说明：

无

(2). 境外经营实体说明，包括对于重要的境外经营实体，应披露其境外主要经营地、记账本位币及选择依据，记账本位币发生变化的还应披露原因

□适用 √不适用

83、套期

□适用 √不适用

84、政府补助**1. 政府补助基本情况**

√适用 □不适用

单位：元币种：人民币

种类	金额	列报项目	计入当期损益的金额
与资产相关的政府补助	633,334.75	其他收益	633,334.75
与收益相关的政府补助	959,210.94	其他收益	959,210.94

2. 政府补助退回情况

□适用 √不适用

其他说明

无

85、其他

□适用 √不适用

八、合并范围的变更**1、非同一控制下企业合并**

□适用 √不适用

2、同一控制下企业合并

□适用 √不适用

3、反向购买

□适用 √不适用

4、处置子公司

是否存在单次处置对子公司投资即丧失控制权的情形

□适用 √不适用

其他说明：

□适用 √不适用

5、其他原因的合并范围变动

说明其他原因导致的合并范围变动（如，新设子公司、清算子公司等）及其相关情况：

□适用 √不适用

6、其他

□适用 √不适用

九、在其他主体中的权益

1、在子公司中的权益

(1). 企业集团的构成

√适用 □不适用

子公司名称	主要经营地	注册地	业务性质	持股比例 (%)		取得方式
				直接	间接	
南通亚振	江苏省南通市	江苏省南通市	制造业	100		非同一控制下企业合并
上海亚振	上海市	上海市	商业	100		同一控制下企业合并
北京亚振【注 1】	北京市	北京市	商业		80	同一控制下企业合并
海派艺术馆【注 2】	上海市	上海市	收藏展览		100	投资设立
亚振科技【注 3】	上海市	上海市	商业		51	投资设立
南京亚振	江苏省南京市	江苏省南京市	商业	100		投资设立
上海国际	上海市	上海市	商业	100		投资设立
亚振发展	上海市	上海市	商业	100		投资设立
亚特联造	上海市	上海市	制造业	60		投资设立
武汉亚振	湖北省武汉市	湖北省武汉市	商业	80		投资设立

在子公司的持股比例不同于表决权比例的说明：

无

持有半数或以下表决权但仍控制被投资单位、以及持有半数以上表决权但不控制被投资单位的依据：

无

对于纳入合并范围的重要的结构化主体，控制的依据：

无

确定公司是代理人还是委托人的依据：

无

其他说明：

【注 1】北京亚振为上海亚振的控股子公司

【注 2】海派艺术为上海亚振的全资子公司

【注 3】亚振科技为上海亚振的控股子公司

(2). 重要的非全资子公司

√适用 □不适用

单位：元币种：人民币

子公司名称	少数股东持股比例 (%)	本期归属于少数股东的损益	本期向少数股东宣告分派的股利	期末少数股东权益余额
北京亚振	20	-636,354.42		-12,178,898.3
亚振科技	49	-449.12		49,449.29
亚特联造	40			
武汉亚振	20	-642,460.93		357,539.07

子公司少数股东的持股比例不同于表决权比例的说明：

□适用 √不适用

其他说明：

√适用 □不适用

1、截止 2022 年 6 月 30 日，亚特联造实际出资 1,200.00 万元，王大山尚未实际出资，故本财务报表暂未确认子公司亚特联造属于少数股东的损益及权益。

(3). 重要非全资子公司的主要财务信息

√适用 □不适用

单位：元币种：人民币

子公司名称	期末余额						期初余额					
	流动资产	非流动资产	资产合计	流动负债	非流动负债	负债合计	流动资产	非流动资产	资产合计	流动负债	非流动负债	负债合计
北京亚振	21,945,749.05	46,573,610.45	68,519,359.50	82,111,822.44	47,302,028.54	129,413,850.98	13,885,118.42	50,970,029.61	64,855,148.03	78,789,971.1	43,777,896.32	122,567,867.42
亚振科技	103,623.43		103,623.43	2,706.52		2,706.52	105,855.92		105,855.92	4,022.44		4,022.44
亚特联造	6,104,899.64	14,456,981.69	20,561,881.33	16,356,414.98	2,344,569.16	18,700,984.14	4,866,451.4	13,785,655.98	18,652,107.38	12,165,045.59	2,067,045.58	14,232,091.17
武汉亚振	3,911,000.23	7,106,833.85	11,017,834.08	4,002,554.20	5,227,584.51	9,230,138.71						

子公司名称	本期发生额				上期发生额			
	营业收入	净利润	综合收益总额	经营活动现金流量	营业收入	净利润	综合收益总额	经营活动现金流量
北京亚振	22,043,986.50	-3,181,772.09	-3,181,772.09	4,695,976.25	11,654,694.65	-4,632,497.9	-4,632,497.9	-409,683.58
亚振科技		-916.57			279,564.49	21,697.13		70,924.6
亚特联造	3,384,743.30	-2,559,119.02	-2,559,119.02	-2,943,568.44		-576,949.44	-576,949.44	
武汉亚振	2,084,607.98	-3,212,304.63	-3,212,304.63	-2,128,044.21				

其他说明：

无

(4). 使用企业集团资产和清偿企业集团债务的重大限制:

□适用 √不适用

(5). 向纳入合并财务报表范围的结构化主体提供的财务支持或其他支持:

□适用 √不适用

其他说明:

□适用 √不适用

2、在子公司的所有者权益份额发生变化且仍控制子公司的交易

□适用 √不适用

3、在合营企业或联营企业中的权益

√适用 □不适用

(1). 重要的合营企业或联营企业

√适用 □不适用

单位: 元币种: 人民币

合营企业或联营企业名称	主要经营地	注册地	业务性质	持股比例 (%)		对合营企业或联营企业投资的会计处理方法
				直接	间接	
江苏亚振家居发展有限公司	江苏省南通市	江苏省南通市	商业	25		权益法核算
苏州亚振国际家居有限公司	江苏省苏州市	江苏省苏州市	商业	15		权益法核算
江苏亚振钻石有限公司	江苏省南通市	江苏省南通市	制造业	30		权益法核算

在合营企业或联营企业的持股比例不同于表决权比例的说明:
无

持有 20%以下表决权但具有重大影响, 或者持有 20%或以上表决权但不具有重大影响的依据:

本公司持有苏州亚振 15%股权, 并委派一名董事。

(2). 重要合营企业的主要财务信息

□适用 √不适用

(3). 重要联营企业的主要财务信息

√适用 □不适用

单位: 元币种: 人民币

项目	期末余额/本期发生额			期初余额/上期发生额	
	江苏发展	苏州亚振	亚振钻石	江苏发展	苏州亚振
流动资产	5,199,379.03	10,438,409.99	15,586,292.69	8,317,583.46	11,673,723.03
非流动资产	40,476,329.23	2,775,201.44	11,394,042.09	82,087,536.57	2,809,604.82
资产合计	45,675,708.26	13,213,611.43	26,980,334.78	90,405,120.03	14,483,327.85
流动负债	5,632,077.21	5,735,382.68	80,775.28	8,270,057.52	5,305,257.42

非流动负债		1,813,655.27	2,919,057.64		1,813,655.27
负债合计	5,632,077.21	7,549,037.95	2,999,832.92	8,270,057.52	7,118,912.69
少数股东权益					
归属于母公司股东权益					
按持股比例计算的净资产份额	10,010,907.76	849,686.02	7,194,150.56	20,533,765.63	1,104,662.27
调整事项		470,322.52			470,322.52
--商誉					
--内部交易未实现利润					
联营企业投资收益	9,396,536.87	-254,976.25	-305,849.44		470,322.52
其他					
对联营企业权益投资的账面价值	19,407,444.63	1,320,008.54	14,698,315.60	20,533,765.63	1,574,984.79
存在公开报价的联营企业权益投资的公允价值					
营业收入	266,023.93	3,775,854.95			7,980,183.11
净利润	-526,877.34	-1,701,260.32	-966,782.51	-286,029.27	-438,032.88
终止经营的净利润					
其他综合收益					
综合收益总额	-526,877.34	-1,701,260.32	-966,782.51	-286,029.27	-438,032.88
本年度收到的来自联营企业的股利					

其他说明

亚振钻石持股比例由 60%调整为 30%不再纳入合并范围，转为联营公司；亚振钻石主要从事 CVD 大尺寸金刚石制造销售，最终产品包括金刚石衬底基片、光学透镜和大颗粒培育钻石，初期规模年产高纯度金刚石 7,500 克拉，目前已完成主要设备安装调试。

(4). 不重要的合营企业和联营企业的汇总财务信息

适用 不适用

(5). 合营企业或联营企业向本公司转移资金的能力存在重大限制的说明

适用 不适用

(6). 合营企业或联营企业发生的超额亏损

适用 不适用

(7). 与合营企业投资相关的未确认承诺适用 不适用**(8). 与合营企业或联营企业投资相关的或有负债**适用 不适用**4、重要的共同经营**适用 不适用**5、在未纳入合并财务报表范围的结构化主体中的权益**

未纳入合并财务报表范围的结构化主体的相关说明：

适用 不适用**6、其他**适用 不适用**十、与金融工具相关的风险**适用 不适用**十一、公允价值的披露****1、以公允价值计量的资产和负债的期末公允价值**适用 不适用**2、持续和非持续第一层次公允价值计量项目市价的确定依据**适用 不适用**3、持续和非持续第二层次公允价值计量项目，采用的估值技术和重要参数的定性及定量信息**适用 不适用**4、持续和非持续第三层次公允价值计量项目，采用的估值技术和重要参数的定性及定量信息**适用 不适用**5、持续的第三层次公允价值计量项目，期初与期末账面价值间的调节信息及不可观察参数敏感性分析**适用 不适用**6、持续的公允价值计量项目，本期内发生各层级之间转换的，转换的原因及确定转换时点的政策**适用 不适用**7、本期内发生的估值技术变更及变更原因**适用 不适用**8、不以公允价值计量的金融资产和金融负债的公允价值情况**适用 不适用

9、其他

□适用 √不适用

十二、关联方及关联交易**1、本企业的母公司情况**

√适用 □不适用

单位：万元币种：人民币

母公司名称	注册地	业务性质	注册资本	母公司对本企业的持股比例 (%)	母公司对本企业的表决权比例 (%)
上海亚振投资有限公司	上海市	投资咨询	1,000.00	64.12	64.12

本企业的母公司情况的说明

本公司的母公司为亚振投资，最终控制人是高伟、户美云夫妇及高银楠（高伟、户美云夫妇的独生女）。高伟通过亚振投资、上海恩源及上海浦振间接持有本公司 39.2880%股权，户美云通过亚振投资间接持有本公司 12.8243%股权，高银楠通过亚振投资、上海恩源及上海浦振间接持有本公司 13.5675%股权，即高伟、户美云夫妇及高银楠合计持有本公司 65.6798%股权。高伟、户美云夫妇及高银楠直接或间接持有本公司的股权超过 50%以上，本公司的共同实际控制人为高伟、户美云夫妇及高银楠。

本企业最终控制方是高伟、户美云夫妇及高银楠

其他说明：

无

2、本企业的子公司情况

本企业子公司的情况详见附注

√适用 □不适用

本企业子公司的情况详见本节八、合并范围的变更及本节九（1）在子公司中的权益之说明。

3、本企业合营和联营企业情况

本企业重要的合营或联营企业详见附注

√适用 □不适用

本企业重要的合营或联营企业详见本节九（3）在合营企业或联营企业中的权益之说明。

本期与本公司发生关联方交易，或前期与本公司发生关联方交易形成余额的其他合营或联营企业情况如下

√适用 □不适用

合营或联营企业名称	与本企业关系
江苏亚振家居发展有限公司	联营企业
苏州亚振家居发展有限公司	联营企业
上海星振家居有限公司	合营企业
江苏亚振钻石有限公司	联营企业
南通星豫实业发展有限公司	联营企业江苏亚振家居发展有限公司间接参股 40%的参股公司

其他说明

□适用 √不适用

4、其他关联方情况

√适用 □不适用

其他关联方名称	其他关联方与本企业关系
钱海强	本公司董事、副总经理
曹永忠	本公司监事

其他说明

无

5、关联交易情况**(1). 购销商品、提供和接受劳务的关联交易**

采购商品/接受劳务情况表

□适用 √不适用

出售商品/提供劳务情况表

√适用 □不适用

单位：元币种：人民币

关联方	关联交易内容	本期发生额	上期发生额
苏州亚振国际家居有限公司	家具等	1,477,183.32	2,119,448.57
曹永忠	家具等	1,132.75	
钱海强	家具等		4,778.76
上海星振家居有限公司	家具等		4,446,161.95

购销商品、提供和接受劳务的关联交易说明

□适用 √不适用

(2). 关联受托管理/承包及委托管理/出包情况

本公司受托管理/承包情况表：

□适用 √不适用

关联托管/承包情况说明

□适用 √不适用

本公司委托管理/出包情况表：

□适用 √不适用

关联管理/出包情况说明

□适用 √不适用

(3). 关联租赁情况

本公司作为出租方：

√适用 □不适用

单位：元币种：人民币

承租方名称	租赁资产种类	本期确认的租赁收入	上期确认的租赁收入
苏州亚振国际家居有限公司	商铺	371,428.67	106,630.25

本公司作为承租方：

□适用 √不适用

关联租赁情况说明

□适用 √不适用

(4). 关联担保情况

本公司作为担保方

适用 不适用

本公司作为被担保方

适用 不适用

关联担保情况说明

适用 不适用**(5). 关联方资金拆借**适用 不适用**(6). 关联方资产转让、债务重组情况**适用 不适用**(7). 关键管理人员报酬**适用 不适用

单位：万元币种：人民币

项目	本期发生额	上期发生额
关键管理人员报酬	207.49	247.87

(8). 其他关联交易适用 不适用**6、关联方应收应付款项****(1). 应收项目**适用 不适用

单位：元币种：人民币

项目名称	关联方	期末余额		期初余额	
		账面余额	坏账准备	账面余额	坏账准备
应收账款					
	苏州亚振国际家居有限公司	11,471.00	573.55	302,265.41	15,113.27
	广州亚振家居有限公司【注】	3,050,013.07	2,586,111.50	3,053,614.07	2,589,712.50
	深圳亚振智能家居科技有限公司【注】	3,749,003.28	2,288,664.99	3,749,003.28	849,732.71
	吴敏【注】	86,189.47	86,189.47	86,189.47	86,189.47
	徐辉【注】	59,734.85	59,734.85	59,734.85	59,734.85
	上海星振家居有限公司	1,003,524.28	200,704.86	1,003,524.28	50,176.21
	南通星豫实业发展有限公司	37,608.00	1,880.40	40,608.00	2,030.40
小计		7,997,543.95	5,223,859.62	8,294,942.36	3,652,689.41
预付账款					
	深圳四季样本科技有限公司【注】	2,441,615.04	488,323.01	2,441,615.04	488,323.01

小计		2,441,615.04	488,323.01	2,441,615.04	488,323.01
其他应收款					
	广州亚振家居有限公司【注】	9,183,786.05	9,183,786.05	9,183,786.05	9,183,786.05
	深圳亚振智能家居科技有限公司【注】	148,760.30	148,760.30	148,760.30	148,760.30
	苏州亚振国际家居有限公司	13,601.21	680.06	6,560.96	328.05
小计		9,346,147.56	9,336,226.41	9,339,107.31	9,332,874.40
合同资产					
	上海星振家居有限公司	163,594.77	32,718.95	163,594.77	32,718.95
小计		163,594.77	32,718.95	163,594.77	32,718.95
其他非流动资产	上海星振家居有限公司	251,208.15	12,560.41	251,208.15	12,560.41
小计		251,208.15	12,560.41	251,208.15	12,560.41

【注】2020 年 11 月徐辉离职已满 12 个月，已不再认定徐辉及吴敏（徐辉配偶）为公司的关联自然人，不再认定广州亚振家居有限公司，深圳亚振智能家居科技有限公司及深圳四季样本科技有限公司为公司的关联法人，上述关联方余额披露的系上述关联自然人及关联法人在作为关联方期间形成的关联余额。

(2). 应付项目

适用 不适用

7、关联方承诺

适用 不适用

8、其他

适用 不适用

十三、股份支付

1、股份支付总体情况

适用 不适用

2、以权益结算的股份支付情况

适用 不适用

3、以现金结算的股份支付情况

适用 不适用

4、股份支付的修改、终止情况

适用 不适用

5、其他

适用 不适用

十四、 承诺及或有事项

1、 重要承诺事项

适用 不适用

2、 或有事项

(1). 资产负债表日存在的重要或有事项

适用 不适用

(2). 公司没有需要披露的重要或有事项，也应予以说明：

适用 不适用

3、 其他

适用 不适用

十五、 资产负债表日后事项

1、 重要的非调整事项

适用 不适用

2、 利润分配情况

适用 不适用

3、 销售退回

适用 不适用

4、 其他资产负债表日后事项说明

适用 不适用

十六、 其他重要事项

1、 前期会计差错更正

(1). 追溯重述法

适用 不适用

(2). 未来适用法

适用 不适用

2、 债务重组

适用 不适用

3、 资产置换

(1). 非货币性资产交换

适用 不适用

(2). 其他资产置换

适用 不适用

4、 年金计划适用 不适用**5、 终止经营**适用 不适用**6、 分部信息****(1). 报告分部的确定依据与会计政策**适用 不适用**(2). 报告分部的财务信息**适用 不适用**(3). 公司无报告分部的，或者不能披露各报告分部的资产总额和负债总额的，应说明原因**适用 不适用**(4). 其他说明**适用 不适用**7、 其他对投资者决策有影响的重要交易和事项**适用 不适用**8、 其他**适用 不适用**十七、 母公司财务报表主要项目注释****1、 应收账款****(1). 按账龄披露**适用 不适用

单位：元 币种：人民币

账龄	期末账面余额
1 年以内	
其中：1 年以内分项	
1 年以内小计	141,809,956.72
1 至 2 年	4,364,031.51
2 至 3 年	3,322,525.93
3 年以上	10,575,041.64
3 至 4 年	
4 至 5 年	
5 年以上	
合计	160,071,555.80

(2). 按坏账计提方法分类披露

√适用 □不适用

单位：元 币种：人民币

类别	期末余额					期初余额				
	账面余额		坏账准备		账面价值	账面余额		坏账准备		账面价值
	金额	比例(%)	金额	计提比例(%)		金额	比例(%)	金额	计提比例(%)	
按单项计提坏账准备										
其中：										
按组合计提坏账准备	160,071,555.80	100	20,199,608.75	12.62	139,871,947.05	132,358,023.08	100	19,308,951.17	15.68	113,049,071.91
其中：										
信用风险特征组合	160,071,555.80	100	20,199,608.75	12.62	139,871,947.05	132,358,023.08	100	19,308,951.17	15.68	113,049,071.91
合计	160,071,555.80	/	20,199,608.75	/	139,871,947.05	132,358,023.08	/	19,308,951.17	/	113,049,071.91

按单项计提坏账准备：

□适用 √不适用

按组合计提坏账准备:

√适用 □不适用

组合计提项目: 账龄

单位: 元 币种: 人民币

名称	期末余额		
	应收账款	坏账准备	计提比例 (%)
1年以内的	141,809,956.72	7,090,497.84	5.00
1-2年	4,364,031.51	872,806.30	20.00
2-3年	3,322,525.93	1,661,262.97	50.00
3年以上	10,575,041.64	10,575,041.64	100.00
合计	160,071,555.80	20,199,608.75	12.62

按组合计提坏账的确认标准及说明:

□适用 √不适用

如按预期信用损失一般模型计提坏账准备, 请参照其他应收款披露:

□适用 √不适用

(3). 坏账准备的情况

√适用 □不适用

单位: 元 币种: 人民币

类别	期初余额	本期变动金额				期末余额
		计提	收回或转回	转销或核销	其他变动	
单项计提坏账准备						
按组合计提坏账准备	19,308,951.17	890,657.57				20,199,608.75
合计	19,308,951.17	890,657.57				20,199,608.75

其中本期坏账准备收回或转回金额重要的:

□适用 √不适用

(4). 本期实际核销的应收账款情况

□适用 √不适用

(5). 按欠款方归集的期末余额前五名的应收账款情况

√适用 □不适用

单位名称	2022年6月30日余额	占应收账款余额的比例 (%)	坏账准备余额
上海亚振国际贸易有限公司	130,093,873.53	81.27	6,504,693.68
北京亚振家具有限公司	12,257,783.58	7.66	10,117,424.31
上海亚振家具有限公司	3,208,987.53	2.00	160,449.38
广州亚振家居有限公司	1,845,861.19	1.15	819,085.30
南通洋口港港城开发有限公司	1,691,716.80	1.06	338,343.36
合计	149,098,222.63	93.14	17,939,996.02

(6). 因金融资产转移而终止确认的应收账款

□适用 √不适用

(7). 转移应收账款且继续涉入形成的资产、负债金额

□适用 √不适用

其他说明：

□适用 √不适用

2、其他应收款**项目列示**

√适用 □不适用

单位：元币种：人民币

项目	期末余额	期初余额
应收利息		
应收股利		
其他应收款	42,068,282.57	56,528,384.00
合计	42,068,282.57	56,528,384.00

其他说明：

□适用 √不适用

应收利息**(1). 应收利息分类**

□适用 √不适用

(2). 重要逾期利息

□适用 √不适用

(3). 坏账准备计提情况

□适用 √不适用

其他说明：

□适用 √不适用

应收股利**(4). 应收股利**

□适用 √不适用

(5). 重要的账龄超过 1 年的应收股利

□适用 √不适用

(6). 坏账准备计提情况

□适用 √不适用

其他说明：

□适用 √不适用

其他应收款**(7). 按账龄披露**

√适用 □不适用

单位：元币种：人民币

账龄	期末账面余额
1 年以内	
其中：1 年以内分项	
1 年以内小计	42,162,244.09
1 至 2 年	11,007,388.30
2 至 3 年	26,207,784.58
3 年以上	14,638,642.25
3 至 4 年	
4 至 5 年	
5 年以上	
合计	94,016,059.22

(8). 按款项性质分类

√适用 □不适用

单位：元币种：人民币

款项性质	期末账面余额	期初账面余额
往来款	74,324,179.27	91,092,294.82
代付款	779,708.31	1,230,854.56
押金保证金	352,171.64	617,771.64
股权转让款	4,160,000.00	4,160,000.00
重组意向金	14,400,000.00	14,400,000.00
合计	94,016,059.22	111,500,921.02

(9). 坏账准备计提情况

√适用 □不适用

单位：元币种：人民币

坏账准备	第一阶段	第二阶段	第三阶段	合计
	未来12个月预期信用损失	整个存续期预期信用损失（未发生信用减值）	整个存续期预期信用损失（已发生信用减值）	
2022年1月1日余额	2,107,756.24	3,994,661.89	48,870,118.88	54,972,537.02
2022年1月1日余额在本期				
--转入第二阶段				
--转入第三阶段				
--转回第二阶段				
--转回第一阶段				
本期计提			5,003,992.44	
本期转回			-8,028,752.81	-8,028,752.81
本期转销				
本期核销				
其他变动				
2022年6月30日余额	2,107,756.24	3,994,661.89	45,845,358.52	51,947,776.65

对本期发生损失准备变动的其他应收款账面余额显著变动的情况说明：

□适用 √不适用

本期坏账准备计提金额以及评估金融工具的信用风险是否显著增加的采用依据：

□适用 √不适用

(10). 坏账准备的情况

√适用 □不适用

单位：元币种：人民币

类别	期初余额	本期变动金额				期末余额
		计提	收回或转回	转销或核销	其他变动	
单项计提坏账准备	47,508,030.98		8,028,752.81			39,479,278.17
按组合计提坏账准备	7,464,506.04	5,003,992.44				12,468,498.48
合计	54,972,537.02	5,003,992.44	8,028,752.81			51,947,776.65

其中本期坏账准备转回或收回金额重要的：

□适用 √不适用

(11). 本期实际核销的其他应收款情况

□适用 √不适用

其他应收款核销说明：

□适用 √不适用

(1). 按欠款方归集的期末余额前五名的其他应收款情况

√适用 □不适用

单位：元币种：人民币

单位名称	款项的性质	期末余额	账龄	占其他应收款期末余额合计数的比例（%）	坏账准备期末余额
北京亚振家具有限公司	往来款	29,017,455.08	0-3 年	30.76	29,017,455.08
南通亚振东方家具有限公司	往来款	12,226,802.33	1 年内	12.96	611,340.12
白向峰	重组意向金	11,900,000.00	2-3 年	12.62	5,950,000.00
上海亚特联造家居有限公司	往来款	8,584,930.74	0-2 年	9.10	450,263.00
辽宁亚振家具有限公司	往来款	5,477,090.52	1-2 年	5.81	1,095,418.10
合计	/	67,206,278.67	/	71.25	37,124,476.30

(12). 涉及政府补助的应收款项

□适用 √不适用

(13). 因金融资产转移而终止确认的其他应收款

□适用 √不适用

(14). 转移其他应收款且继续涉入形成的资产、负债金额

□适用 √不适用

其他说明：

□适用 √不适用

3、长期股权投资

√适用 □不适用

单位：元币种：人民币

项目	期末余额			期初余额		
	账面余额	减值准备	账面价值	账面余额	减值准备	账面价值
对子公司投资	113,059,671.79		113,059,671.79	109,059,671.79		109,059,671.79
对联营、合营企业投资	20,599,616.71		20,599,616.71	21,980,913.97		21,980,913.97
合计	133,659,288.50		133,659,288.5	131,040,585.76		131,040,585.76

(1) 对子公司投资

√适用 □不适用

单位：元币种：人民币

被投资单位	期初余额	本期增加	本期减少	期末余额	本期计提减值准备	减值准备期末余额
南通亚振	40,644,515.00			40,644,515.00		
上海企发	10,000,000.00			10,000,000.00		
亚振国贸	10,000,000.00			10,000,000.00		
武汉亚振		4,000,000.00		4,000,000.00		
南京亚振	5,000,000.00			5,000,000.00		
上海亚振	31,415,156.79			31,415,156.79		
亚特联造	12,000,000.00			12,000,000.00		
合计	109,059,671.79	4,000,000.00		113,059,671.79		

(2) 对联营、合营企业投资

√适用 □不适用

单位：元币种：人民币

投资单位	期初余额	本期增减变动								期末余额	减值准备期末余额
		追加投资	减少投资	权益法下确认的投资损益	其他综合收益调整	其他权益变动	宣告发放现金股利或利润	计提减值准备	其他		
一、合营企业											
上海星振家居有限公司											
小计											
二、联营企业											
江苏亚振家居发展有限公司	20,533,765.63			-1,126,321.01						19,407,444.62	
苏州亚振国际家居有限公司	1,447,148.34			-254,976.25						1,192,172.09	
小计	21,980,913.97			-1,381,297.26						20,599,616.71	
合计	21,980,913.97			-1,381,297.26						20,599,616.71	

其他说明：

□适用 √不适用

4、营业收入和营业成本**(1). 营业收入和营业成本情况**

√适用 □不适用

单位：元币种：人民币

项目	本期发生额		上期发生额	
	收入	成本	收入	成本
主营业务	56,793,200.62	43,644,784.49	63,868,798.29	41,996,300.73
其他业务	5,081,953.69	4,273,001.61	9,330,542.61	4,945,196.32
合计	61,875,154.31	47,917,786.10	73,199,340.90	46,941,497.05

(2). 合同产生的收入情况

□适用 √不适用

(3). 履约义务的说明

□适用 √不适用

(4). 分摊至剩余履约义务的说明

□适用 √不适用

其他说明：

无

5、 投资收益

√适用 □不适用

单位：元币种：人民币

项目	本期发生额	上期发生额
成本法核算的长期股权投资收益		3,565,070.00
权益法核算的长期股权投资收益	-1,381,297.26	-922,966.6
处置长期股权投资产生的投资收益		
交易性金融资产在持有期间的投资收益		
其他权益工具投资在持有期间取得的股利收入		
债权投资在持有期间取得的利息收入		
其他债权投资在持有期间取得的利息收入		
处置交易性金融资产取得的投资收益		
处置其他权益工具投资取得的投资收益		
处置债权投资取得的投资收益		
处置其他债权投资取得的投资收益		
债务重组收益		
理财产品收益	2,945.37	417,646.93
合计	-1,378,351.89	3,059,750.33

其他说明：

无

6、 其他

□适用 √不适用

十八、 补充资料**1、 当期非经常性损益明细表**

√适用 □不适用

单位：元币种：人民币

项目	金额	说明
非流动资产处置损益	25,615.93	
越权审批或无正式批准文件的税收返还、减免		
计入当期损益的政府补助（与企业业务密切相关，按照国家统一标准定额或定量享受的政府补助除外）	1,634,156.77	
计入当期损益的对非金融企业收取的资金占用费		

企业取得子公司、联营企业及合营企业的投资成本小于取得投资时应享有被投资单位可辨认净资产公允价值产生的收益		
非货币性资产交换损益		
委托他人投资或管理资产的损益	2,945.37	银行理财产品收益
因不可抗力因素，如遭受自然灾害而计提的各项资产减值准备		
债务重组损益		
企业重组费用，如安置职工的支出、整合费用等		
交易价格显失公允的交易产生的超过公允价值部分的损益		
同一控制下企业合并产生的子公司期初至合并日的当期净损益		
与公司正常经营业务无关的或有事项产生的损益		
除同公司正常经营业务相关的有效套期保值业务外，持有交易性金融资产、衍生金融资产、交易性金融负债、衍生金融负债产生的公允价值变动损益，以及处置交易性金融资产、衍生金融资产、交易性金融负债、衍生金融负债和其他债权投资取得的投资收益		
单独进行减值测试的应收款项、合同资产减值准备转回		
对外委托贷款取得的损益		
采用公允价值模式进行后续计量的投资性房地产公允价值变动产生的损益		
根据税收、会计等法律、法规的要求对当期损益进行一次性调整对当期损益的影响		
受托经营取得的托管费收入		
除上述各项之外的其他营业外收入和支出	-96,611.22	
其他符合非经常性损益定义的损益项目		
减：所得税影响额	-218,803.22	
少数股东权益影响额（税后）	-13,483.78	
合计	1,333,819.84	

对公司根据《公开发行证券的公司信息披露解释性公告第 1 号——非经常性损益》定义界定的非经常性损益项目，以及把《公开发行证券的公司信息披露解释性公告第 1 号——非经常性损益》中列举的非经常性损益项目界定为经常性损益的项目，应说明原因。

适用 不适用

2、净资产收益率及每股收益

适用 不适用

报告期利润	加权平均净资产收益率（%）	每股收益	
		基本每股收益	稀释每股收益
归属于公司普通股股东的净利润	-9.90	-0.20	-0.20
扣除非经常性损益后归属于公司普通股股东的净利润	-10.14	-0.21	-0.21

3、境内外会计准则下会计数据差异

适用 不适用

4、其他

适用 不适用

董事长：高伟

董事会批准报送日期：2022 年 8 月 26 日

修订信息

适用 不适用