

十堰市泰祥实业股份有限公司

2022 年半年度报告

2022-006



SYTXGF

2022 年 8 月

第一节 重要提示、目录和释义

公司董事会、监事会及董事、监事、高级管理人员保证半年度报告内容的真实、准确、完整，不存在虚假记载、误导性陈述或者重大遗漏，并承担个别和连带的法律责任。

公司负责人王世斌、主管会计工作负责人王奎及会计机构负责人(会计主管人员)吴朝平声明：保证本半年度报告中财务报告的真实、准确、完整。

所有董事均已出席了审议本报告的董事会会议。

本报告中所涉及未来计划或发展规划等前瞻性描述的，均不构成公司对投资者及相关人士的实质性承诺，投资者及相关人士均应对此保持足够的风险认识，并且应当理解计划、预测与承诺之间的差异。

公司可能面临的风险详见本报告第三节“管理层讨论与分析”之“十、公司面临的风险和应对措施”部分，其中详细描述了公司经营中可能存在的风险及应对措施，敬请投资者关注相关内容。

公司计划不派发现金红利，不送红股，不以公积金转增股本。

目 录

第一节 重要提示、目录和释义.....	2
第二节 公司简介和主要财务指标.....	6
第三节 管理层讨论与分析.....	9
第四节 公司治理.....	26
第五节 环境和社会责任.....	28
第六节 重要事项.....	29
第七节 股份变动及股东情况.....	33
第八节 优先股相关情况.....	38
第九节 债券相关情况.....	39
第十节 财务报告.....	40

备查文件目录

- (一) 载有公司法定代表人、主管会计工作负责人、会计机构负责人签名并盖章的财务报表。
- (二) 报告期内在中国证监会指定网站上公开披露过的所有公司文件的正本及公告的原稿。
- (三) 经公司法定代表人签名的 2022 年半年度报告全文及摘要的原件。
- (四) 其他有关资料。

以上备查文件的备置地点：公司董事会秘书办公室。

释义

释义项	指	释义内容
公司、本公司、泰祥股份	指	十堰市泰祥实业股份有限公司
众远投资	指	十堰众远股权投资中心（有限合伙）
本期、报告期	指	2022 年 1 月 1 日至 2022 年 6 月 30 日
上期、上年同期	指	2021 年 1 月 1 日至 2021 年 6 月 30 日
深交所	指	深圳证券交易所
北交所	指	北京证券交易所
元、万元	指	人民币元、人民币万元
董事会	指	十堰市泰祥实业股份有限公司董事会
监事会	指	十堰市泰祥实业股份有限公司监事会
股东会	指	十堰市泰祥实业股份有限公司股东会
股东大会	指	十堰市泰祥实业股份有限公司股东大会
《公司法》	指	《中华人民共和国公司法》
《证券法》	指	《中华人民共和国证券法》
大众汽车	指	大众汽车股份公司（Volkswagen AG），以及根据大众汽车 Shareholdings of Volkswagen AG and the Volkswagen Group 报告中披露的全部合并报表范围内的子公司
大众一汽发动机	指	大众一汽发动机（大连）有限公司（Volkswagen FAW Engine (Dalian) Co., Ltd.），大众汽车与一汽股份的合营企业，大众汽车控制其 60% 股权，一汽股份控制其 40% 股权
匈牙利奥迪	指	奥迪匈牙利股份公司（Audi Hungaria Zrt.），大众汽车合并报表范围内的公司，大众汽车间接持有其 100% 股权
墨西哥大众	指	墨西哥大众汽车股份公司（Volkswagen de México S. A. de C. V.），大众汽车合并报表范围内的子公司，大众汽车直接持有其 100% 股权
印度大众	指	斯柯达汽车大众印度私人有限公司（Škoda Auto Volkswagen India Pvt. Ltd.），大众汽车合并报表范围内的子公司，大众汽车直接持有其 86.88% 股权，间接持有其上海大众动力总成 13.12% 股权
上海大众动力总成	指	上海大众动力总成有限公司（Shanghai Volkswagen Powertrain Co., Ltd.），大众汽车与上汽集团的合营企业，大众汽车控制其 60% 股权，上汽集团控制其 40% 股权
福田汽车	指	北汽福田汽车股份有限公司（SH. 600166）
VDA-Tisax	指	德国汽车行业的通用信息安全评估
ISO14001	指	环境管理体系认证
ISO45001	指	职业健康安全管理体系认证
OA	指	OA 指“办公自动化”（Office Automation）的英文缩写，是一种企业应用软件系统。本公司使用的是泛微 e-cology 系统
ERP	指	ERP 指“企业资源计划”（Enterprise Resources Planning）的英文缩写，是一种企业应用软件系统。本公司使用的是鼎捷易飞 ERP 系统

第二节 公司简介和主要财务指标

一、公司简介

股票简称	泰祥股份	股票代码	301192
股票上市证券交易所	深圳证券交易所		
公司的中文名称	十堰市泰祥实业股份有限公司		
公司的中文简称（如有）	泰祥股份		
公司的外文名称（如有）	Shiyan Taixiang Industry Co., Ltd.		
公司的外文名称缩写（如有）	TAIXIANG		
公司的法定代表人	王世斌		

二、联系人和联系方式

	董事会秘书	证券事务代表
姓名	姜雪	叶磊
联系地址	湖北省十堰市经济技术开发区吉林路 258 号	湖北省十堰市经济技术开发区吉林路 258 号
电话	0719-8306877-8999	0719-8780800-8300
传真	0719-8788070	0719-8788070
电子信箱	jiang.xue@taixiangshiye.com	ye.lei@taixiangshiye.com

三、其他情况

1、公司联系方式

公司注册地址，公司办公地址及其邮政编码，公司网址、电子信箱在报告期是否变化

适用 不适用

公司注册地址，公司办公地址及其邮政编码，公司网址、电子信箱报告期无变化，具体可参见 2021 年年报。

2、信息披露及备置地点

信息披露及备置地点在报告期是否变化

适用 不适用

公司选定的信息披露报纸的名称，登载半年度报告的中国证监会指定网站的网址，公司半年度报告备置地报告期无变化，具体可参见 2021 年年报。

3、注册变更情况

注册情况在报告期是否变更情况

适用 不适用

公司注册情况在报告期无变化，具体可参见 2021 年年报。

四、主要会计数据和财务指标

公司是否需追溯调整或重述以前年度会计数据

是 否

	本报告期	上年同期	本报告期比上年同期增减
营业收入（元）	68,445,311.11	85,105,748.97	-19.58%
归属于上市公司股东的净利润（元）	28,997,726.19	38,489,520.95	-24.66%
归属于上市公司股东的扣除非经常性损益后的净利润（元）	24,524,200.81	34,498,696.11	-28.91%
经营活动产生的现金流量净额（元）	20,772,232.25	39,164,523.24	-46.96%
基本每股收益（元/股）	0.2903	0.3853	-24.66%
稀释每股收益（元/股）	0.2903	0.3853	-24.66%
加权平均净资产收益率	5.05%	7.06%	-2.01%
	本报告期末	上年度末	本报告期末比上年度末增减
总资产（元）	579,470,793.12	597,077,159.69	-2.95%
归属于上市公司股东的净资产（元）	547,275,528.14	568,227,801.95	-3.69%

五、境内外会计准则下会计数据差异

1、同时按照国际会计准则与按照中国会计准则披露的财务报告中净利润和净资产差异情况

适用 不适用

公司报告期不存在按照国际会计准则与按照中国会计准则披露的财务报告中净利润和净资产差异情况。

2、同时按照境外会计准则与按照中国会计准则披露的财务报告中净利润和净资产差异情况

适用 不适用

公司报告期不存在按照境外会计准则与按照中国会计准则披露的财务报告中净利润和净资产差异情况。

六、非经常性损益项目及金额

适用 不适用

单位：元

项目	金额	说明
非流动资产处置损益（包括已计提资产减值准备的冲销部分）	-48,662.30	
计入当期损益的政府补助（与公司正常经营业务密切相关，符合国家政策规定、按照一定标准定额或定量持续享受的政府补助除外）	6,671,000.00	
除同公司正常经营业务相关的有效套期保值业务外，持有交易性金融资产、交易性金融负债产生的公允价值变动损益，以及处置交易性金融资	-1,361,473.32	

产、交易性金融负债和可供出售金融资产取得的投资收益		
除上述各项之外的其他营业外收入和支出	-13,444.76	
其他符合非经常性损益定义的损益项目	15,551.41	
减：所得税影响额	789,445.65	
合计	4,473,525.38	

其他符合非经常性损益定义的损益项目的具体情况：

适用 不适用

代扣代缴个人所得税手续费

将《公开发行证券的公司信息披露解释性公告第 1 号——非经常性损益》中列举的非经常性损益项目界定为经常性损益项目的情况说明

适用 不适用

公司不存在将《公开发行证券的公司信息披露解释性公告第 1 号——非经常性损益》中列举的非经常性损益项目界定为经常性损益的项目的情形。

第三节 管理层讨论与分析

一、报告期内公司从事的主要业务

(一) 报告期内公司从事的主要业务、主要产品及用途

公司专注于汽车零部件的研发、制造与销售，致力成长为符合国际一流标准的动力及传动系统核心零部件的全球供应商。公司产品主要为汽车发动机主轴承盖。发动机主轴承盖隶属于发动机缸体组件，用于与轴瓦相配合，装配在发动机缸体上，起到约束曲轴的主轴颈，使曲轴位置相对固定，只转动而不做其他运动的作用，是发动机上的关键零件之一。

公司自主研发发明了“球墨铸铁汽油发动机主轴承盖铸造方法及应用该方法的铸造模具”、“汽车发动机连体主轴承盖的生产方法”和“一种主轴运转设备及其主轴运转检测机构”三项发明专利，并规模化地运用上述发明专利为全球大众品牌及其他知名品牌汽车和发动机制造企业提供发动机主轴承盖产品。

公司为客户提供与发动机相配套的定制化产品，自 2005 年以来，公司经过不断的技术革新，发动机主轴承盖产品与核心客户始终保持着同步研发的紧密合作关系。公司一方面不断提升工艺技术水平，持续提升铸造和机加工等主要工艺的生产和转化效率，提升产品品质的同时降低无效损耗；另一方面也通过不断研发，伴随着核心客户发动机型号的升级换代同步提供主轴承盖产品，始终与核心客户保持了稳定的业务合作关系。

公司是大众汽车的全球供应商和 A 级供应商，产品主要用于大众集团旗下大众、奥迪、斯柯达等品牌，覆盖 1.0-3.6 排量发动机，为大众集团 EA888 系列、EA211 系列、EA390 系列、EA897 系列汽油发动机以及 EA288 系列柴油发动机等提供配套主轴承盖。在大众集团旗下企业中，公司客户包括大众汽车及其控股的匈牙利奥迪、斯柯达公司、巴西大众、墨西哥大众、印度大众等境外企业，也包括大众汽车在国内的合资企业，如大众一汽发动机、上汽大众、上海大众动力总成等。除大众品牌外，公司也成为了雷诺-日产-三菱联盟、宝马汽车、菲亚特、东风汽车、福田汽车等品牌的合格供应商，报告期内对东风日产、东风动力、福田汽车形成了销售收入。

多年来，公司坚持专业化发展战略，对主轴承盖的生产工艺进行持续研发和改进，使得公司掌握了主轴承盖的核心铸造技术和先进的机加工技术，在主轴承盖细分领域具有较强的竞争优势并享有较高的声誉。

(二) 主要经营模式

1、采购模式

公司采购的物资按照重要性分为 3 类，1 类主要包括生铁、废钢、球化剂、孕育剂和树脂等主要原材料；2 类包括机器设备、刀辅具、工装夹具、切削油液等设备资产及辅助用具；3 类包括劳保用品等低值易耗品以及机械设备的备品备件。

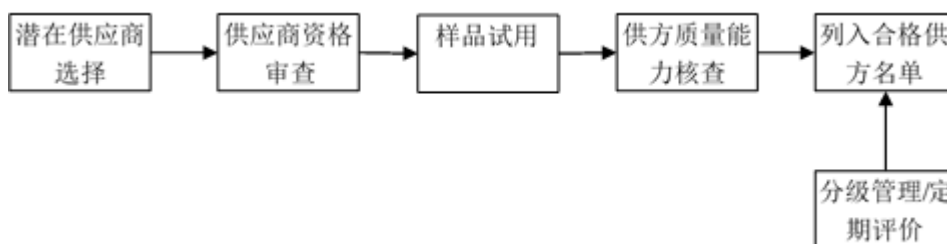
(1) 采购管理

公司主要原材料采购流程分为供应商选择、采购实施、验收入库等三个主要阶段。公司制定了《合格供应商选择流程》、《采购控制程序》以及《外部供方管理程序》对供应商的选择、评价和批准、采购控制、采购物资验收入库以及供应商考核管理做出了严格的规定。公司采购部是公司主要原材料采购的执行部门，质量部和技术部在供应商调查与评定、产品验收等方面予以支持。

(2) 供应商选择与评价

公司根据《合格供应商选择流程》选择供应商，从供应商的供货质量、供货及时性、供货价格、商业信誉等不同维度对供应商进行考核并试用样品，全部通过后确定为合格供应商。确定为合格供应商后，公司每月从产品质量、交货时间和服务情况等方面每月对供应商进行绩效评价。

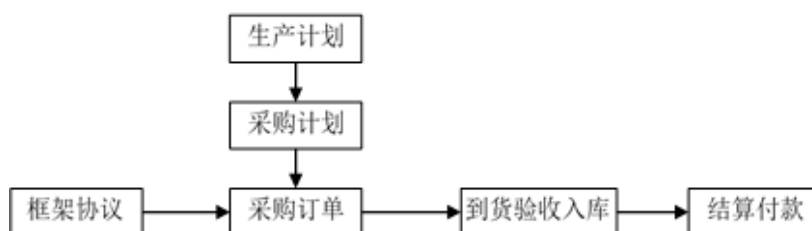
具体流程如下：



(3) 采购方式

由于公司物资采购具有数量大、频率高的特点，一般采用“框架协议、分期供货”的采购模式。上年年底或当年年初，公司根据供应商等级、价格和运输条件情况，选择合适的物资供应商签订框架式的采购合同，约定采购物资品种、价格或价格确认方式、运输条款、交付条款、结算条款等。对于生铁、废钢等价格透明且波动较大的商品，一般每月末前进行一次比价，确定下月的采购价格。

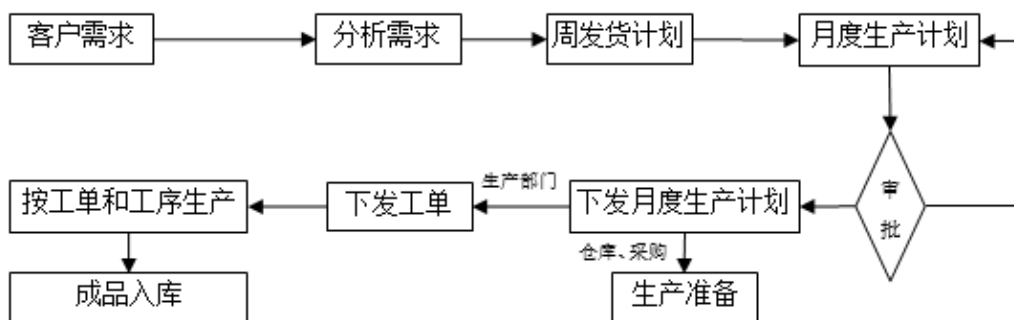
公司采取“以产定购”的模式进行具体采购，公司采购部门根据生产部门的生产计划和库存情况制定采购计划，并根据采购计划通知供应商供货。供应商将货物送至公司后，由公司仓库部门员工负责清点数量、重量，双方签字确认后验收入库。公司财务人员根据合同约定的方式向供应商结算付款。



2、生产模式

(1) 生产流程

公司生产的产品为发动机主轴承盖，采用订单式生产模式。同时通过 ERP 信息系统进行生产管理，主要流程如下：



(2) 质量检验及不合格品控制

公司依据 IATF16949:2016 质量体系要求以及客户特殊要求建立了全面的质量管理体系。公司坚持采用过程质量管理，使公司全员都参与到质量管理中，促进各项工作标准化和规范化，持续稳定地为国内外客户提供高质量的产品。

公司在质量体系中建立了“不合格品控制程序”，通过对各过程的不合格品进行有效的遏制，包括标识、记录、评价、

隔离和处置，避免不合格产品被非预期使用。公司将不合格品控制的重点放在不合格品的尽早识别和隔离，以防止其继续产生和蔓延上，对此采取了一系列措施。在整体的产品质量上，公司严禁不合格品流入到客户处。而对于内部的质量管理，公司坚持“不接受/不制造/不流出不合格品”的原则，并将这一原则贯彻在基层生产一线。除此之外，公司也对不合格品后续分析和纠正预防制定了管理措施，以降低不合格率和减少质量成本。

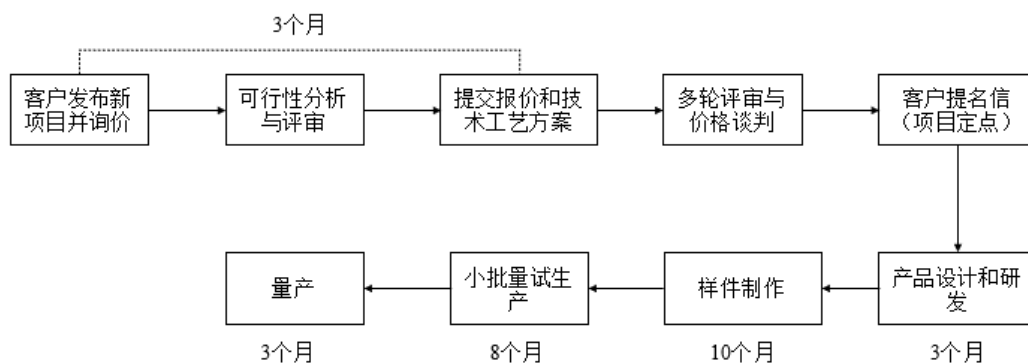
3、销售模式

公司的客户为整车厂或发动机总成厂，均采用直销的销售模式。

（1）获取新客户和新项目的方式

公司主要客户为整车厂或发动机总成厂。随着汽车工业的发展，汽车产业已建立起成熟、完善的合格供应商选择体系。公司在开发新的整车厂时，除通过国际认可的零部件质量管理体系认证审核，还需要按照客户各自建立的供应商选择标准，通过其对公司生产过程中的工艺管理、过程控制、质量检测、成本控制、产能规划与产品产能匹配、安全生产及环保状况等环节的多轮综合考核后，方可进入其合格供应商名录。

在成为合格供应商后，公司市场部会及时关注客户发布的新项目。并按照如下新项目开发流程进行：



（2）量产阶段的销售模式

在产品批量化生产和交付阶段，客户会通过其采购系统定期向公司发布未来一定时间段需求计划（采购订单），公司依据需求计划，结合产成品库存、生产能力和运输时间，制定周发货计划并安排生产。公司根据周发货计划安排发货，发货前由质量部对产品进行检验，检验合格的产品才允许交付给客户。

公司国内客户一般约定采用送货上门、客户自提或中转仓库暂存的交付方式。采用送货上门的，公司将货物送至客户指定地点后，双方在送货单据上签字确认；采用客户自提的，客户指定的运输单位到泰祥股份的产成品仓库提货，双方在送货单据上签字确认；公司应部分客户要求，将一定的安全库存量储存在距离客户较近的第三方中转仓库（仓库为公司租用）中，仓库根据客户需求安排配送。每月月末，公司通过客户的采购系统与客户进行对账。

公司国外客户一般采用 FOB 或 FCA 的形式进行销售。

（三）公司所属行业发展情况

汽车零部件市场是汽车产业链中十分重要的一个环节，是汽车产业发展的支撑和基础。随着全球汽车工业的发展，全球汽车零部件制造业呈现以下发展趋势：汽车及零部件企业开始加速向中国、印度、东南亚等国家和地区进行产业转移；全球化采购；零部件系统集成化；重视轻量化等节能环保新技术。

在全球汽车零部件制造业的大发展趋势背景下，我国汽车零部件行业发展迅速，也形成了一批市场竞争力较强的汽车零部件企业。受益于国内外整车行业发展和全球化采购，国内汽车零部件行业呈现出良好的发展趋势：行业兼并日趋活跃，集中度不断提升；生产制造能力不断提高；朝着专业化、标准化方向发展。

（四）公司所处的市场地位

公司为高新技术企业，工信部第三批专精特新“小巨人”企业。公司作为大众汽车集团的全球供应商和 A 级供应商，凭借一流的产品质量、成本控制能力以及稳定的交付能力，是国内为数不多可以供货至大众集团全球工厂并参与大众汽车集团旗下所有品牌铸造机加件竞标的企业。同时，公司也为部分国内外知名整车厂提供主轴承盖产品。多年来，公司坚持专业化发展战略，精益求精，投入巨大人力、物力进行产品研发、工艺改进、质量管理体系建设、信息化及智能化建设，对主轴承盖的生产工艺进行持续研发和改进，在发动机主轴承盖这一产品领域有较强的竞争优势和领先的市场地位。

（五）主要业绩驱动因素

1、汽车零部件产业链全球化

近年来，在经济全球化日益发展的背景下，汽车零部件采购的全球化进程也进一步加快。整车企业面对市场要求和产品研发生产上的诸多新问题，为降低成本、提高产品在全球市场的竞争力，对所需的零部件在全球范围内择优采购。世界各大汽车零部件供应商将降低成本作为获得竞争优势的最重要手段，欧美、日本等发达国家劳动力成本较高，缺乏产品成本优势，导致跨国企业逐步将零部件工业中的劳动密集型部分向低工资成本国家和地区大量转移。我国和一些新兴经济体成为吸引全球汽车零部件产业转移的主要目的地，给当地的零部件制造企业带来良好的发展商机。

2、国家产业政策

2022 年上半年，车用芯片仍然短缺、原材料价格居高不下，加之疫情的多点暴发等多方面因素影响，对我国汽车行业造成严重冲击；面对行业发展的困难，各级政府主管部门统筹协调，促进了行业的尽快复苏，5 月以来，国家又相继出台了一系列促进消费、稳定增长的举措，极大的激发了市场活力。

3、优质客户及核心技术

公司专注于汽车零部件的研发、制造与销售，致力成长为符合国际一流标准的动力及传动系统核心零部件的全球供应商。公司是大众汽车的全球供应商和 A 级供应商，产品主要用于大众集团旗下大众、奥迪、斯柯达等品牌。除大众品牌外，公司也成为了雷诺-日产-三菱联盟、宝马汽车、菲亚特、东风汽车、福田汽车和宝沃汽车等品牌的合格供应商。优质的客户及质量表现，使得公司在主轴承盖细分领域具有较强的竞争力并享有较高的声誉。多年来，公司坚持专业化发展战略，基于核心铸造技术，不断技术革新，不断扩大优质客户群体并增强客户粘性。

4、全球宏观经济

2022 年上半年，俄乌冲突暴发，中美贸易争端不断，全球大宗商品供应不稳定，资源市场混乱，加之疫情反复，出行受阻，产品运输物流不畅，运费、海运费同比增加。受全球疫情蔓延、宏观经济下行、产业链下游汽车的销量下降及上游原材料成本上升的负面影响，报告期内公司业绩有一定程度的下降。但随着疫情防控的日趋成熟，大宗原物料价格回调，预期 2022 年下半年有向好趋势。

（六）报告期内公司经营情况

报告期内，公司实现营业收入 6,844.5 万元，同比下降 19.58%；实现营业利润 3,317.7 万元，同比下降 30.53%；实现归属于挂牌公司股东的净利润 2,899.8 万元，同比下降 24.66%；毛利率 53.23%，同比下降 6.73%；实现经营活动产生的现金流量净额 2,077.2 万元，同比下降 46.96%。公司积极应对内外部环境变化，各项生产经营活动稳健有序。具体经营情况如下：

1、经营管理方面

公司始终以客户需求为导向，坚持按 IATF16949:2016 质量体系要求规范组织生产，坚持专业化战略的实业道路，坚持标准化管理和精细化生产，持续增强客户满意。

(1) 公司不断深化 IATF16949: 2016 质量体系的符合性和有效性, 如期实施各项培训及过程优化, 力争公司管理质量更上层楼。同时, 公司亦顺利通过了 ISO14001&ISO45001 体系认证复核以及 VDA-Tisax 技术安全审核, 公司风险管理水平和经营能力进一步提升, 为高效工作和科学管理奠定了坚实的基础, 帮助公司更好的服务于客户; 同时为员工创造更好的工作环境, 承担应有的社会责任。

(2) 公司克服了新冠疫情在全球肆虐带来的原材料价格上涨、需求波动幅度较大的困难, 如期完成对全球各用户工厂的稳定交付, 产品质量和交付服务均获得客户高度满意。

(3) 公司信息化水平稳步提升, 报告期内实现了 OA 工作流对所有业务的全面覆盖并与 ERP 融合, 进一步提高了工作效率。

(4) 公司持续加强工艺、装备研发及改造, 报告期内完成机加除尘系统及设备安全互锁系统改造升级, 进一步加强了现场的安全生产管理。

2、产品升级及客户开发方面

(1) 公司持续稳固在主要客户大众集团内的市场份额并寻求增长。报告期内, 公司与众多客户等进行了多个项目的技术交流及商务洽谈, 完成了包括匈牙利奥迪、墨西哥大众、印度大众及其他客户多项新项目样品的制作、交付, 部分项目已开始批量交付。

(2) 在潜在市场开发方面, 公司持续加大市场开发力度, 同国内外多家厂商包括优质目标客户进行了包括但不限于现有的主营业务产品的技术与经验的交流。

(3) 与公司在欧洲的服务公司优化了疫情形势下的战略合作模式, 坚定开发欧洲优质客户的决心。

(4) 公司作为首家北交所转创业板的企业, 将积极寻求包括但不限于新能源汽车行业的优质标的企业进行考察, 着重关注在行业内拥有技术领先或市场领先的研发型或初创型企业, 通过进入符合未来发展和公司愿景的行业来增强企业未来核心竞争优势。

3、技术研发方面

(1) 公司通过精细化管理加强产品及过程质量管理, 报告期内通过工艺优化(机加反切工艺、增加防零件磕碰伤装置, 工位器具升级等)完成了产品品质的提升。

(2) 公司报告期内完成了匈牙利奥迪 EA897 主轴承盖铸造模具工艺研发、铸造及机加工工艺研发及多轮样件试制, 在新产品、新工艺研发方面取得重大突破, 为公司可持续发展打下坚实基础。

(3) 公司坚持自主创新, 报告期内完成获得五项实用新型专利的授权。

(4) 报告期内公司在汽车发动机单片主轴承盖铸造工艺研发上有了实质性突破, 首批样件得到了客户高度认可。

(5) 报告期内公司完成了新产品奥迪框架式连体主轴承盖机加工自动化生产线组建。

二、核心竞争力分析

(一) 技术优势

自成立以来, 公司始终注重产品的技术研发与创新, 已经培养了一批行业经验丰富、创新能力较强的研发人员, 公司现已掌握成熟的铁型覆砂铸造工艺、模具设计与开发工艺及机加工工艺等核心技术, 并拥有发明专利 4 项、实用新型专利 34 项。

公司在汽车发动机主轴承盖的制造拥有 3 项发明专利和 34 项实用新型专利。其中发明专利“球墨铸铁汽油发动机主轴承盖铸造方法及应用该方法的铸造模具”，是公司首创性的运用铁型覆砂铸造工艺生产球墨铸铁发动机主轴承盖的核心专利。铁型覆砂铸造工艺非常适合用于实体厚大件，尤其是球铁类，该工艺与传统砂型铸造工艺相比，彻底解决了铸件内部缩松问题，使得产品机械性能更好、工艺出品率更高、表面质量更优、尺寸精度更高。公司的另一项发明专利“汽车发动机连体主轴承盖的生产方法”，充分利用铁型及铸件余热，辅以合理化学成分及温度控制，做到了低合金化、低成本、高效生产铁素体发动机主轴承盖。

报告期内公司在差速器壳体的研发方面取得突破并已获得了发明专利授权。其发明专利“铁型覆砂生产铸态高强度全铁素体球墨铸铁差速器壳方法”，是运用铁型覆砂铸造工艺生产铸态高强度全铁素体差速器壳的核心专利。铁型覆砂生产铸态高强度全铁素体球墨铸铁差速器壳能彻底解决差速器壳内部缩孔、缩松的问题，且铸件本体机械性能分布均匀、加工性能优良。

（二）质量控制优势

公司的主轴承盖产品在材质，尺寸，外观等多方面都有较大优势。公司具有独特的铁型覆砂生产工艺，该工艺决定了产品在材质方面具有内部致密，机械性能好的特征。公司配备有独立的实验室，包含化学成分、金相、机械性能等多项检测项目，并且在毛坯生产过程中，公司设置了严格的过程质量管控方法，使得材质全面处于优秀水平。十几年以来，公司从未接到顾客关于材质的问题反馈。

公司具有专精的机加工工艺技术和自动化机加工线，这决定了产品在尺寸控制方面有突出之处。专精的机加工工艺技术实现了机加工的高效率和全程可控，自动化机加工线避免了人为错误，提高了产品质量的一致性。公司在 2022 年上半年期间实现了尺寸问题的零投诉。

公司具有的铁型覆砂生产工艺，其铸造用砂为树脂砂，比起传统铸造的黑砂，具有颗粒细小的特征，因此其毛坯粗糙度小，外观远远优于同行业传统铸造的产品。在机加工工艺上，公司采用经过多年验证的机加工工艺和行业内一流的刀具，使得机加工外观有刀纹小，表面光洁的特征。

总体来说，公司依托先进的铸造工艺技术，专精的机加工工艺技术和自动化生产线，以及常年不断摸索改进所形成的制造经验，造就了优秀的质量控制水平，获得了令顾客满意的质量绩效。

（三）管理优势

公司经过十多年的摸索和经验积累，并在借鉴行业内先进企业管理模式的基础上，逐步建立起高效、统一的管理体系。目前公司拥有一流的经营管理制度及内部控制制度，并且核心管理人员均在汽车零部件行业内有丰富的管理经验和专业技术沉淀，无论是在管理硬件及软件上，公司均处于行业领先地位。

在生产方面，报告期内公司完成机加车间部分生产线自动化改造、铸造车间环境改善工作。随着自动化生产线建设改造完成并投入使用，公司的产品质量保障能力和生产效率得到提升，生产成本进一步降低。

在信息化建设方面，公司持续深化 ERP、OA 等信息化工具的应用，从供应商选择、原材料采购、入库、生产、库存、质量检测、货物交付等各个环节，对公司的生产经营进行全过程、一体化的高效管理。2017 年，公司引入产品生命周期管理（PLM）解决方案，规范了公司技术管理体系，实现公司技术资料统一集中规划、维护、储存、共享，在产品开发上实现多人、多部门协调同步研发，缩短产品开发周期，增强公司核心竞争优势，为公司长远发展打下坚实的基础。

（四）客户资源优势

大众汽车集团是现阶段公司最主要的客户。大众汽车集团是世界领先的汽车制造商，在国内以及全球销量都名列前茅，依托全球领先车企、国内行业龙头企业大众集团这个客户，公司努力紧跟大众集团发展步伐，制造优质产品满足客户需求，同时提升自身企业发展。公司目前已向国内上汽大众、大众一汽(大连)发动机，国外德国大众汽车、匈牙利奥迪、捷克斯柯达、墨西哥大众、巴西大众、印度大众批量交付产品。同时，公司也与东风日产进行了 HR13 项目合作，

项目预计 2022 年年底进入量产阶段，后续将对日产其他主轴承盖项目进行深入的沟通和交流。另外，目前公司也已经与世界领先的汽车制造商宝马集团就主轴承盖和差速器壳项目与公司进行深入探讨和交流。公司将紧跟大众集团、宝马集团、雷诺日产联盟这几个世界级汽车供应商的步伐，制造优质的产品满足顾客需求，以优异的服务提升顾客满意度，同时提升自身企业境界和发展。稳定优质的客户群体，奠定了公司的市场地位和发展基础。

（五）铸造机加工一体化优势

公司是集铸造和机加一体化的汽车零部件制造企业。拥有行业领先的铸造和机加工工艺，从原材料开始到产品全制造过程均在公司内完成，这不仅减少了供应链风险，有利于产品改善和市场开发，还能充分发挥公司信息化及成本控制优势，帮助企业实现利润最大化。

三、主营业务分析

概述

参见“一、报告期内公司从事的主要业务”相关内容。

主要财务数据同比变动情况

单位：元

	本报告期	上年同期	同比增减	变动原因
营业收入	68,445,311.11	85,105,748.97	-19.58%	
营业成本	32,008,960.80	34,075,837.04	-6.07%	
销售费用	666,544.49	1,041,451.59	-36.00%	主要系本期加强质量控制，质量费用减少。
管理费用	5,124,906.08	3,586,551.90	42.89%	主要系本期人员薪酬调整工资薪酬同比增加
财务费用	-3,056,928.19	1,221,436.06	-350.27%	主要系本期收到到期大额存款利息和外币存款美元汇率波动所致。
所得税费用	4,116,864.91	6,393,255.42	-35.61%	主要系本期收入下降，利润减少所致。
研发投入	4,906,849.78	5,104,180.47	-3.87%	
经营活动产生的现金流量净额	20,772,232.25	39,164,523.24	-46.96%	主要系本期销售同比减少所致。
投资活动产生的现金流量净额	11,436,395.53	29,426,426.36	-61.14%	主要系本期收回投资净额同比减少所致。
筹资活动产生的现金流量净额	-49,950,000.00	-33,300,000.00	-50.00%	本期现金分红同比增加
现金及现金等价物净增加额	-16,849,337.48	34,251,379.48	-149.19%	主要系本期经营活动、投资活动现金净流入同比减少，筹资活动现金净流出同比增加所致。

公司报告期利润构成或利润来源发生重大变动

适用 不适用

公司报告期利润构成或利润来源没有发生重大变动。

占比 10%以上的产品或服务情况

适用 不适用

单位：元

	营业收入	营业成本	毛利率	营业收入比上年同期增减	营业成本比上年同期增减	毛利率比上年同期增减
分产品或服务						
主轴承盖	68,140,004.02	31,887,351.90	53.20%	-18.61%	-4.71%	-6.82%
分行业						
制造业	68,140,004.02	31,887,351.90	53.20%	-18.61%	-4.71%	-6.82%
分地区						
境内	38,929,707.73	18,851,586.66	51.58%	24.58%	59.70%	-10.65%
境外	29,210,296.29	13,035,765.24	55.37%	-44.33%	-39.82%	-3.35%

四、非主营业务分析

适用 不适用

单位：元

	金额	占利润总额比例	形成原因说明	是否具有可持续性
投资收益	2,752,664.43	8.31%	主要系交易性金融资产在持有期间的投资收益和农商行权益工具投资分红收益	是
公允价值变动损益	-3,360,657.75	-10.15%	主要系交易性金融资产的公允价值波动	是
资产减值损失	-101,095.24	-0.31%	主要系计提合同资产坏账损失	否
营业外收入	24,616.12	0.07%	主要系出售废料收入	是
营业外支出	86,723.18	0.26%	主要系固定资产报废损失和工伤补偿	否
其他收益	6,686,551.41	20.19%	主要系收到上市奖励等政府奖励收入	否
信用减值损失	-709,113.21	-2.14%	主要系应收账款、其他应收款坏账损失	否

五、资产及负债状况分析

1、资产构成重大变动情况

单位：元

	本报告期末		上年末		比重增减	重大变动说明
	金额	占总资产比例	金额	占总资产比例		
货币资金	247,125,294.83	42.65%	264,155,164.64	44.24%	-1.59%	
应收账款	40,498,450.21	6.99%	27,164,543.97	4.55%	2.44%	主要因新冠疫情，国外客户收货时间延长所致
合同资产	1,920,809.60	0.33%	0.00	0.00%	0.33%	主要因部分客

						户价格调整风险保证金
存货	10,529,875.46	1.82%	12,971,499.02	2.17%	-0.35%	
固定资产	45,180,122.23	7.80%	48,814,324.52	8.18%	-0.38%	
在建工程	262,461.39	0.05%	61,792.07	0.01%	0.04%	
合同负债	125,961.26	0.02%	67,217.25	0.01%	0.01%	主要因收到客户预付的货款所致
交易性金融资产	202,991,178.64	35.03%	217,789,975.61	36.48%	-1.45%	
应收票据	5,649,771.16	0.97%	9,215,559.01	1.54%	-0.57%	主要因收入下降，客户回款减少所致
其他应收款	4,777,248.28	0.82%	591,086.92	0.10%	0.72%	主要因应收上市奖励和应收到期存款利息所致
其他权益工具投资	10,500,000.00	1.81%	10,500,000.00	1.76%	0.05%	
无形资产	4,377,208.53	0.76%	4,671,783.54	0.78%	-0.02%	
递延所得税资产	1,019,794.68	0.18%	636,911.60	0.11%	0.07%	主要因交易性金融资产的公允价值变动
其他非流动资产	4,182,739.00	0.72%	0.00	0.00%	0.72%	主要因预付的设备款所致

2、主要境外资产情况

适用 不适用

3、以公允价值计量的资产和负债

适用 不适用

单位：元

项目	期初数	本期公允价值变动损益	计入权益的累计公允价值变动	本期计提的减值	本期购买金额	本期出售金额	其他变动	期末数
金融资产								
1. 交易性金融资产（不含衍生金融资产）	217,789,975.61	-3,360,657.75			168,668,999.88	180,107,139.10		202,991,178.64
4. 其他权益工具投资	10,500,000.00							10,500,000.00
金融资产小计	228,289,975.61	-3,360,657.75	0.00	0.00	168,668,999.88	180,107,139.10	0.00	213,491,178.64
上述合计	228,289,975.61	-3,360,657.75			168,668,999.88	180,107,139.10		213,491,178.64

	75.61	3,360,657.75			99.88	39.10		78.64
金融负债	0.00							0.00

其他变动的内容

无

报告期内公司主要资产计量属性是否发生重大变化

是 否

4、截至报告期末的资产权利受限情况

项目	期末账面价值(元)	受限原因
货币资金	7,244,319.26	银行承兑汇票保证金
合计	7,244,319.26	

六、投资状况分析

1、总体情况

适用 不适用

报告期投资额(元)	上年同期投资额(元)	变动幅度
221,423,408.00	436,523,379.52	-49.28%

2、报告期内获取的重大的股权投资情况

适用 不适用

3、报告期内正在进行的重大的非股权投资情况

适用 不适用

4、以公允价值计量的金融资产

适用 不适用

单位：元

资产类别	初始投资成本	本期公允价值变动损益	计入权益的累计公允价值变动	报告期内购入金额	报告期内售出金额	累计投资收益	其他变动	期末金额	资金来源
基金	53,000,000.00	-1,645,839.37			10,000,000.00	320,955.32		40,711,094.20	自有资金
信托产品	71,490,497.51	-1,953,736.45		25,510,000.00	37,100,000.00	632,912.27		58,314,439.78	自有资金
金融衍生工具	10,491,000.00	-5,565.36		44,688,000.00	45,179,000.00	22,676.84		10,000,000.00	自有资金

其他	91,720,000.00	244,483.43		98,470,999.88	87,828,139.10	1,776,120.00		104,465,644.66	自有资金
合计	226,701,497.51	3,360,657.75	0.00	168,668,999.88	180,107,139.10	2,752,664.43	0.00	213,491,178.64	--

5、募集资金使用情况

适用 不适用

(1) 募集资金总体使用情况

适用 不适用

单位：万元

募集资金总额	20,973.13
报告期投入募集资金总额	494.14
已累计投入募集资金总额	1,383.41
募集资金总体使用情况说明	
<p>1、根据中国证券监督管理委员会《关于十堰市泰祥实业股份有限公司向不特定投资者公开发行股票批复》（证监许可[2020]1267号），公司向不特定合格投资者公开发行股票1,400.00万股，每股面值1元，每股发行价人民币16.42元。截至2020年7月15日止，公司实际已发行新股1,400.00万股，募集资金人民币229,880,000.00元，扣除各项不含税发行费用20,148,653.96元，实际募集资金净额人民币209,731,346.04元。上述募集资金业经公证天业会计事务所（特殊普通合伙）审验并出具苏公W[2020]B067号验资报告予以验证；</p> <p>2、上述募集资金已全部存入募集资金专用账户管理，并与保荐机构和存款资金的商业银行签订了募集资金监管协议；</p> <p>3、截至2022年6月30日，公司已累计投入募集资金总额1,383.41万元，其中生产线自动化升级改造累计投入181.86万元；研发中心建设已累计投入1,201.55万元。公司尚未使用的募集资金20,406.96万元（包含扣除手续费用的相关利息收入）。</p>	

(2) 募集资金承诺项目情况

适用 不适用

单位：万元

承诺投资项目和超募资金投向	是否已变更项目(含部分变更)	募集资金承诺投资总额	调整后投资总额(1)	本报告期投入金额	截至期末累计投入金额(2)	截至期末投资进度(3)=(2)/(1)	项目达到预定可使用状态日期	本报告期实现的效益	截止报告期末累计实现的效益	是否达到预计效益	项目可行性是否发生重大变化
承诺投资项目											
生产线自动化升级改造	否	10,846.98	10,846.98	118.34	181.86	1.68%	2024年05月31日	0	0	不适用	否
研发中心建设	否	14,621.15	10,126.15	375.80	1,201.55	11.87%	2024年08月31日	0	0	不适用	否
承诺投资项目小计	--	25,468.13	20,973.13	494.14	1,383.41	--	--	0	0	--	--
超募资金投向											
无						0.00%					

超募资金投向小计	--					--	--	0	0	--	--
合计	--	25,468.13	20,973.13	494.14	1,383.41	--	--	0	0	--	--
未达到计划进度或预计收益的情况和原因（分具体项目）	不适用										
项目可行性发生重大变化的情况说明	无										
超募资金的金额、用途及使用进展情况	不适用										
募集资金投资项目实施地点变更情况	不适用										
募集资金投资项目实施方式调整情况	不适用										
募集资金投资项目先期投入及置换情况	不适用										
用闲置募集资金暂时补充流动资金情况	不适用										
项目实施出现募集资金结余的金额	不适用										

及原因	
尚未使用的募集资金用途及去向	截至 2022 年 6 月 30 日，公司尚未使用的首次公开发行募集资金的余额为 20,406.97 万元（其中募集资金账户余额为人民币 406.97 万元，现金管理账户余额 20,000 万元）均存放于募集资金专户中。
募集资金使用及披露中存在的问题或其他情况	不适用

(3) 募集资金变更项目情况

适用 不适用

公司报告期不存在募集资金变更项目情况。

6、委托理财、衍生品投资和委托贷款情况

(1) 委托理财情况

适用 不适用

报告期内委托理财概况

单位：万元

具体类型	委托理财的资金来源	委托理财发生额	未到期余额	逾期未收回的金额	逾期未收回理财已计提减值金额
银行理财产品	自有资金	1,900.00	0.00	0.00	0.00
券商理财产品	自有资金	6,968.80	7,610	0.00	0.00
信托理财产品	自有资金	2,551.00	5,990.05	0.00	0.00
其他类	自有资金	5,447.10	6,876.29	0.00	0.00
合计		16,866.90	20,476.34	0.00	0.00

单项金额重大或安全性较低、流动性较差、不保本的高风险委托理财具体情况

适用 不适用

委托理财出现预期无法收回本金或存在其他可能导致减值的情形

适用 不适用

(2) 衍生品投资情况

适用 不适用

公司报告期不存在衍生品投资。

(3) 委托贷款情况

适用 不适用

公司报告期不存在委托贷款。

七、重大资产和股权出售

1、出售重大资产情况

适用 不适用

公司报告期末未出售重大资产。

2、出售重大股权情况

适用 不适用

八、主要控股参股公司分析

适用 不适用

公司报告期内无应当披露的重要控股参股公司信息。

九、公司控制的结构化主体情况

适用 不适用

十、公司面临的风险和应对措施

（一）“新冠”疫情导致的业绩下滑风险

2020 年初新型冠状病毒肺炎疫情在全球爆发，至今疫情尚未完全得到控制。“新冠”疫情对汽车零部件行业的影响主要有以下几点：1、人员隔离、交通管制、停工停产等防疫防控措施对公司采购、生产和销售产生了一定影响，尤其在 2020 年上半年疫情爆发初期；2、受疫情影响，汽车终端消费者的消费欲望波动较大，从而传导至上游零部件生产企业；3、钢铁等大宗商品受到疫情影响，供给出现不均衡，价格持续走高，影响汽车零部件企业的利润；4、芯片供给受到疫情影响较大，各行业均出现“缺芯”的现象，汽车行业受到影响较大。因此，在“新冠”疫情尚未完全控制前，会出现各种不确定因素，从而导致公司业绩存在下滑的风险。

应对措施：现阶段公司的采购、生产基本正常，针对新冠疫情导致公司业绩存在下滑的风险，公司每周持续关注客户处生产情况，及时与客户处物流保持紧密联系，确保 100%交付的同时，争取更多的订单。

（二）新能源汽车发展带来的风险

近年来，受世界各国对新能源汽车开发和推广政策的刺激，各主流车企陆续加大了对新能源汽车的投入。我国在新能源汽车发展领域更是领先一步，国家相关部门陆续出台一系列鼓励新能源汽车发展的政策。由于新能源汽车中占据较高份额的纯电动汽车无需配备内燃发动机，新能源汽车的发展给内燃发动机零部件制造企业带来一定的不利影响。

公司现有产品主要应用于配备燃油发动机以及混合动力车型上，尚无应用于纯电动汽车的相关产品订单，在研产品中变速器壳产品不受新能源影响，可应用于包括纯电动在内的新能源汽车上，目前仍处于市场开发阶段。若公司未能及时获取应用于纯电动汽车的相关产品订单，则新能源汽车的发展将对公司未来的业绩造成较大的不利影响，导致公司业绩大幅下滑。

应对措施：针对新能源汽车发展风险，公司将充分利用在铸造生产环节上的工艺技术、生产能力、经验以及铸造和机加工一体化生产的优势，利用现有的铸造设备等先进生产线，加大在车身轻量化方面的研发力度，拓展在新能源汽车零部件领域的业务机会和广度。同时加快变速器壳等不受新能源影响的产品开发力度，以及借助资本市场，寻求更多的符合汽车零部件行业轻量化、节能环保发展趋势的发展方向。

（三）产品单一风险

公司一直秉承专业化的发展思路，专注于汽车零部件的研发、制造与销售，致力成长为符合国际一流标准的动力及传动系统核心零部件的全球供应商，目前主要产品为发动机主轴承盖。公司自主研发发明了“球墨铸铁汽油发动机主轴承盖铸造方法及应用该方法的铸造模具”和“汽车发动机连体主轴承盖的生产方法”两项发明专利，为全球大众品牌及其他知名品牌提供发动机主轴承盖产品。发动机主轴承盖产品很好地支撑和回馈了公司多年来在人才队伍建设、产品研发等方面的持续投入，促进了公司近年来的良性循环发展。

聚焦式的发展方式，也导致公司目前收入主要依赖于一类产品，2022 年上半年度公司的主要产品发动机主轴承盖销售金额为 46,814.00 万元，占当期营业收入的比例为 99.55%。

随着汽车产业政策的进一步调整，下游整车销量中新能源车的占比可能会进一步提高，公司主要客户可能会为了适应行业发展趋势而对有关产品结构做出调整。若公司未来不能够开发适应行业发展趋势的新产品，则公司可能面临因产品单一无法适应下游产业结构变化而引起的公司与主要客户的合作发生重大不利变化、主要产品的市场份额大幅下降、公司经营业绩大幅下跌等风险。

应对措施：针对产品单一风险，公司将充分利用现有核心工艺技术、生产能力、经验以及铸造和机加工一体化生产的优势，加大符合汽车零部件行业轻量化、节能环保发展趋势的产品的研发力度，拓展在新能源汽车零部件领域的业务机会和广度。

（四）新产品无法短期形成收益的风险

公司在发动机主轴承盖产品取得了成功后，投入了大量的资源开发不受新能源影响的新产品差速器壳，形成了一定的技术积累，并获得了《铁型覆砂生产铸态高强度全铁素体球墨铸铁差速器壳的方法》的发明专利授权。公司与现有客户和潜在客户就差速器产品进行了频繁的交流，为宝马汽车开发了产品样件，样件质量获得了客户的高度认可。目前，公司正在参与宝马汽车的差速器壳产品报价。

虽然公司成功开发了新产品差速器壳，但由于汽车零部件行业的特性，定点供应商的准入门槛较高，产品从报价到批量供应的时间较长，而目前公司新产品还处于向客户报价阶段，未来能否取得项目定点以及何时进行批量供应均存在较大的不确定性，因此公司存在新产品短期内无法形成收益的风险。

应对措施：针对新产品无法短期形成收益的风险，公司一直与国内知名汽车零部件一级供应商和二级供应商紧密接触，目前有多个项目报价中。

（五）客户集中风险

公司专注于汽车零部件的研发、制造与销售。2022 年上半年度，公司对大众汽车及其全球范围内控股或参股企业实现的销售收入金额为 6,684.59 万元，实现的销售收入占当期营业收入的比例为 97.66%，公司对大众集团构成重大依赖。

大众集团作为全球主要汽车制造企业集团之一，其全球汽车销量及国内汽车销量的排名都常年位于头部，大众集团在全球及国内市场均展现了较为强劲的市场影响力，旗下汽车品牌覆盖高、中、低各类消费档次，工厂更是广泛分布在世界各地。在企业发展的特定时期，面对如此大型和优质的客户，公司采取了集中有限资源服务好核心优质客户的策略，既能较好地支持公司当前的业务发展，也可为公司未来进入其他全球主流汽车制造企业配套供应体系奠定较为坚实的基础。

公司与大众集团配套合作多年，已成为大众汽车的全球供应商和 A 级供应商，合作关系稳固，虽然公司对大众集团构成重大依赖，但是大众集团在国内及全球市场中强劲稳定的表现确保了公司经营业绩的稳定性。若公司未来不能持续成功的开发新客户，当大众集团自身经营状况发生重大不利变化、产品结构发生重大调整而公司未能及时跟进同步研发并获取订单或因产品质量、产品价格、供应保障、竞争加剧或国际贸易形势恶化等问题致使大众集团降低向公司的采购量，则可能导致公司业绩大幅下滑。

应对措施：针对客户集中风险，大众集团旗下拥有中（大众、奥迪、斯柯达、西雅特）高（宾利、兰博基尼、布加迪、保时捷）档乘用车及商用车（大众、MAN、SCANIA）等多个独立经营的品牌，公司的经营业务从品牌来讲具有分散性，公司可以参与大众集团旗下所有品牌的类似产品的竞价。除大众品牌外，公司也成为了雷诺-日产-三菱联盟、宝马汽车、菲亚特、东风汽车、福田汽车等品牌的合格供应商，报告期内对东风日产、东风动力、福田汽车形成了销售收入。公司也将持续加大市场开发力度，力争尽快提高非大众集团客户的收入占比，降低客户集中风险。

（六）大宗原材料价格持续走高带来的风险

公司的主要原材料为生铁和废钢，均属大宗商品，容易受经济周期性波动及行业供需变化的影响，同时生铁和废钢的上游原材料铁矿石具有一定的金融属性，存在资本投机导致铁矿石价格大幅波动，进而影响生铁和废钢价格发生波动的可能。受到新冠疫情的持续影响，大宗材料供给关系出现错位，从 2020 年下半年起，生铁和废钢价格开始持续走高，预计短期内将持续处于高位。若原材料价格持续走高，将会导致公司毛利率下降。故公司面临大宗原材料价格持续走高带来业绩下滑的风险。

应对措施：针对大宗原材料价格持续走高带来的风险，公司采取的具体措施为：

1、当生铁、废钢价差较大时采用废钢增碳工艺

目前公司已熟练掌握了废钢增碳工艺使废钢完全替代生铁，当废钢和生铁价格相差较大时，公司将采用废钢增碳工艺生产产品，可以一定程度减缓原材料价格上涨对利润的冲击。

2、选择多家供应商月度比价

由于原材料生铁、废钢的价格均持续大幅上涨，公司选择多家供应商进行月度比价，选择质量稳定且价格优惠的供应商进行采购，控制原材料采购成本。

3、寻求与下游客户协商产品定价

若公司主要原材料价格进一步大幅上涨，进而对公司利润产生较大影响，公司将会寻求与下游客户协商产品定价。

十一、报告期内接待调研、沟通、采访等活动登记表

适用 不适用

接待时间	接待地点	接待方式	接待对象类型	接待对象	谈论的主要内容及提供的资料	调研的基本情况索引
2022 年 04 月 28 日	全景网“投资者关系互动平台” (https://ir.p5w.net)	其他	其他	网络投资者	公司于 2022 年 4 月 28 日召开了 2021 年年度业绩说明会，就投资者关心的业绩情况、未来发展目标、竞争优势、业务开展情况等主要问题与投资者进行了沟通交流。具体问题及内容回复，详见公司在北交所披露的《投资者关系	参见公司于北交所 (www.bse.cn)披露的《投资者关系活动记录表》(公告编号：2022-058)

					活动记录表》。	
2022 年 06 月 16 日	全景网“投资者关系互动平台” (https://ir.p5w.net)	其他	其他	网络投资者	公司于 2022 年 6 月 16 日召开了“2022 年湖北辖区上市公司投资者集体接待日暨 2021 年度业绩说明会活动”，就投资者关心的业绩情况、未来发展目标、竞争优势、业务开展情况等主要问题与投资者进行了沟通交流。具体问题及内容回复，详见公司在北交所披露的《投资者关系活动记录表》。	参见公司于北交所 (www.bse.cn)披露的《投资者关系活动记录表》(公告编号: 2022-062)

第四节 公司治理

一、报告期内召开的年度股东大会和临时股东大会的有关情况

1、本报告期股东大会情况

会议届次	会议类型	投资者参与比例	召开日期	披露日期	会议决议
2022 年第一次临时股东大会	临时股东大会	75.15%	2022 年 01 月 19 日	2022 年 01 月 20 日	参见公司于北交所 (www.bse.cn) 披露的《2022 年第一次临时股东大会决议公告》(公告编号: 2022-001)
2022 年第二次临时股东大会	临时股东大会	69.55%	2022 年 03 月 16 日	2022 年 03 月 17 日	参见公司于北交所 (www.bse.cn) 披露的《2022 年第二次临时股东大会决议公告》(公告编号: 2022-011)
2022 年第三次临时股东大会	临时股东大会	75.59%	2022 年 04 月 15 日	2022 年 04 月 18 日	参见公司于北交所 (www.bse.cn) 披露的《2022 年第三次临时股东大会决议公告》(公告编号: 2022-053)
2021 年年度股东大会	年度股东大会	75.10%	2022 年 05 月 05 日	2022 年 05 月 06 日	参见公司于北交所 (www.bse.cn) 披露的《2021 年年度股东大会决议公告》(公告高编号: 2022-059)

2、表决权恢复的优先股股东请求召开临时股东大会

适用 不适用

二、公司董事、监事、高级管理人员变动情况

适用 不适用

公司董事、监事和高级管理人员在报告期没有发生变动，具体可参见 2021 年年报。

三、本报告期利润分配及资本公积金转增股本情况

适用 不适用

公司计划半年度不派发现金红利，不送红股，不以公积金转增股本。

四、公司股权激励计划、员工持股计划或其他员工激励措施的实施情况

适用 不适用

公司报告期无股权激励计划、员工持股计划或其他员工激励措施及其实施情况。

第五节 环境和社会责任

一、重大环保问题情况

上市公司及其子公司是否属于环境保护部门公布的重点排污单位

是 否

报告期内因环境问题受到行政处罚的情况

公司或子公司名称	处罚原因	违规情形	处罚结果	对上市公司生产经营的影响	公司的整改措施
不适用	不适用	不适用	不适用	不适用	不适用

参照重点排污单位披露的其他环境信息

不适用

在报告期内为减少其碳排放所采取的措施及效果

适用 不适用

为减少资源消耗，公司将车间照明系统改为 LED 节能灯具；持续开展节约用电宣传，做到人走机停；选型更换气动磨笔，使磨笔消耗量显著下降；对抛丸机出灰口进行整改维护，加强其密闭性，减少粉尘无组织逸散。

未披露其他环境信息的原因

不适用

二、社会责任情况

报告期内，公司继续通过市红十字会，资助竹山县双台乡罗家小学临聘教师半年教育劳务费共计 1.8 万元，为孩子们提供更好的教育、生活资源。

为支持社会应急救援工作，公司向市红十字会捐赠 1 万元，用于其购置应急救援设备、开展应急救援相关活动。

报告期内，公司积极履行社会责任，遵守国家安全生产和环境保护相关法律法规。公司的环境保护设备符合或优于法律法规要求，定期进行维护保养，废气排放符合或优于相关标准。在职业健康方面，为员工配备符合相关技术规范的劳保防护用品，严格落实到岗和离岗职业病体检。报告期内未受到政府和行业部门的处罚，未收到任何投诉。公司于上半年顺利通过了 ISO14001 环境管理体系认证和 ISO45001 职业健康安全管理体系换证审核。

第六节 重要事项

一、公司实际控制人、股东、关联方、收购人以及公司等承诺相关方在报告期内履行完毕及截至报告期末超期未履行完毕的承诺事项

适用 不适用

承诺事由	承诺方	承诺类型	承诺内容	承诺时间	承诺期限	履行情况
首次公开发行或再融资时所作承诺	王世斌、姜雪、众远投资、蒋在春、何华强	限售承诺	限售安排、自愿锁定股份、延长锁定期限的承诺	2020年07月27日	2020年07月27日-2022年01月27日	已履行完毕
承诺是否按时履行	是					
如承诺超期未履行完毕的，应当详细说明未完成履行的具体原因及下一步的工作计划	不适用					

二、控股股东及其他关联方对上市公司的非经营性占用资金情况

适用 不适用

公司报告期不存在控股股东及其他关联方对上市公司的非经营性占用资金。

三、违规对外担保情况

适用 不适用

公司报告期无违规对外担保情况。

四、聘任、解聘会计师事务所情况

半年度财务报告是否已经审计

是 否

公司半年度报告未经审计。

五、董事会、监事会对会计师事务所本报告期“非标准审计报告”的说明

适用 不适用

六、董事会对上年度“非标准审计报告”相关情况的说明

适用 不适用

七、破产重整相关事项

适用 不适用

公司报告期末未发生破产重整相关事项。

八、诉讼事项

重大诉讼仲裁事项

适用 不适用

本报告期公司无重大诉讼、仲裁事项。

其他诉讼事项

适用 不适用

诉讼(仲裁)基本情况	涉案金额(万元)	是否形成预计负债	诉讼(仲裁)进展	诉讼(仲裁)审理结果及影响	诉讼(仲裁)判决执行情况	披露日期	披露索引
崔勇工伤劳动仲裁案	10.6	否	已结案	无	已执行	不适用	不适用

九、处罚及整改情况

适用 不适用

十、公司及其控股股东、实际控制人的诚信状况

适用 不适用

十一、重大关联交易

1、与日常经营相关的关联交易

适用 不适用

公司报告期末未发生与日常经营相关的关联交易。

2、资产或股权收购、出售发生的关联交易

适用 不适用

公司报告期末未发生资产或股权收购、出售的关联交易。

3、共同对外投资的关联交易

适用 不适用

公司报告期末未发生共同对外投资的关联交易。

4、关联债权债务往来

适用 不适用

公司报告期不存在关联债权债务往来。

5、与存在关联关系的财务公司的往来情况

适用 不适用

公司与存在关联关系的财务公司、公司控股的财务公司与关联方之间不存在存款、贷款、授信或其他金融业务。

6、公司控股的财务公司与关联方的往来情况

适用 不适用

公司控股的财务公司与关联方之间不存在存款、贷款、授信或其他金融业务。

7、其他重大关联交易

适用 不适用

公司报告期无其他重大关联交易。

十二、重大合同及其履行情况

1、托管、承包、租赁事项情况

(1) 托管情况

适用 不适用

公司报告期不存在托管情况。

(2) 承包情况

适用 不适用

公司报告期不存在承包情况。

(3) 租赁情况

适用 不适用

租赁情况说明

公司将位于十堰市茅箭区（白浪）白浪街办广州路 16 号暂时闲置的部分房屋仓库出租，具体情况如下表：

承租方名称	租赁资产种类	本期确认的租赁收入	上期确认的租赁收入
十堰商进工贸有限公司	房屋租赁	37,142.88	
十堰钰诺工贸有限公司	房屋租赁	18,095.23	24,126.99
十堰盈康工贸有限公司	房屋租赁	17,142.84	25,714.29
十堰鑫广风重卡商用车零部件有限公司	房屋租赁	15,238.08	14,285.71
十堰鑫北辰汽车零部件有限公司	房屋租赁	12,571.44	12,571.43
十堰市郟亨工贸有限贵公司	房屋租赁	10,476.19	20,952.38
十堰通能工贸有限公司	房屋租赁	9,920.63	13,888.89
十堰市车俊汽车零部件有限公司	房屋租赁	9,523.81	9,523.81

胡靖	房屋租赁	5,714.28	
十堰鼎浩工贸有限公司	房屋租赁	2,285.70	
徐艳	房屋租赁	1,523.80	
十堰汉银工贸有限公司	房屋租赁		
十堰经济开发区酃石汽配部	房屋租赁		12,063.49
十堰帅驰工贸有限公司	房屋租赁		15,873.02
十堰汉银工贸有限公司	房屋租赁		2,285.71
合计		139,634.88	151,285.72

为公司带来的损益达到公司报告期利润总额 10%以上的项目

适用 不适用

公司报告期不存在为公司带来的损益达到公司报告期利润总额 10%以上的租赁项目。

2、重大担保

适用 不适用

公司报告期不存在重大担保情况。

3、日常经营重大合同

适用 不适用

公司报告期不存在日常经营重大合同。

4、其他重大合同

适用 不适用

公司报告期不存在其他重大合同。

十三、其他重大事项的说明

适用 不适用

公司报告期不存在需要说明的其他重大事项。

十四、公司子公司重大事项

适用 不适用

第七节 股份变动及股东情况

一、股份变动情况

1、股份变动情况

单位：股

	本次变动前		本次变动增减（+，-）					本次变动后	
	数量	比例	发行新股	送股	公积金转股	其他	小计	数量	比例
一、有限售条件股份	74,925,000	75.00%						74,925,000	75.00%
1、国家持股									
2、国有法人持股									
3、其他内资持股	74,925,000	75.00%						74,925,000	75.00%
其中：境内法人持股	5,550,000	5.56%						5,550,000	5.56%
境内自然人持股	69,375,000	69.44%						69,375,000	69.44%
4、外资持股									
其中：境外法人持股									
境外自然人持股									
二、无限售条件股份	24,975,000	25.00%						24,975,000	25.00%
1、人民币普通股	24,975,000	25.00%						24,975,000	25.00%
2、境内上市的外资股									
3、境外上市的外资股									
4、其									

他									
三、股份总数	99,900,000	100.00%						99,900,000	100.00%

股份变动的原因

适用 不适用

股份变动的批准情况

适用 不适用

股份变动的过户情况

适用 不适用

股份回购的实施进展情况

适用 不适用

采用集中竞价方式减持回购股份的实施进展情况

适用 不适用

股份变动对最近一年和最近一期基本每股收益和稀释每股收益、归属于公司普通股股东的每股净资产等财务指标的影响

适用 不适用

公司认为必要或证券监管机构要求披露的其他内容

适用 不适用

2、限售股份变动情况

适用 不适用

单位：股

股东名称	期初限售股数	本期解除限售股数	本期增加限售股数	期末限售股数	限售原因	拟解除限售日期
王世斌	53,850,000	0	0	53,850,000	转板上市前股东所持股份限售安排、自愿锁定承诺	2023年8月10日
姜雪	13,875,000	0	0	13,875,000	转板上市前股东所持股份限售安排、自愿锁定承诺	2023年8月10日
十堰众远股权投资中心	5,550,000	0	0	5,550,000	转板上市前股东所持股份限售安排、自愿锁定承诺	2023年8月10日
蒋在春	825,000	0	0	825,000	转板上市前股东所持股份限售安排、自愿锁定承诺	2023年8月10日
何华强	825,000	0	0	825,000	转板上市前股东所持股份限售安排、自愿锁定承诺	2023年8月10日
合计	74,925,000	0	0	74,925,000	--	--

二、证券发行与上市情况

适用 不适用

三、公司股东数量及持股情况

单位：股

报告期末普通股股东总数		8,822	报告期末表决权恢复的优先股股东总数（如有）（参见注8）		0	持有特别表决权股份的股东总数（如有）	0	
持股 5%以上的普通股股东或前 10 名股东持股情况								
股东名称	股东性质	持股比例	报告期末持股数量	报告期内增减变动情况	持有有限售条件的股份数量	持有无限售条件的股份数量	质押、标记或冻结情况	
							股份状态	数量
王世斌	境内自然人	53.90%	53,850,000	0	53,850,000	0		0
姜雪	境内自然人	13.89%	13,875,000	0	13,875,000	0		0
十堰众远股权投资中心	境内非国有法人	5.56%	5,550,000	0	5,550,000	0		0
何华强	境内自然人	0.83%	825,000	0	825,000	0		0
蒋在春	境内自然人	0.83%	825,000	0	825,000	0		0
国信证券股份有限公司	国有法人	0.55%	554,329	0	0	554,329		0
明平云	境内自然人	0.52%	517,790	0	0	517,790		0
冠亚投资控股有限公司—厦门冠亚创新叁期投资合伙企业（有限合伙）	其他	0.46%	456,759	0	0	456,759		0
张敏娜	境内自然人	0.45%	450,000	0	0	450,000		0
杨虎	境内自然人	0.35%	348,545	0	0	348,545		0
上述股东关联关系或一致行动的说明	上述股东中，股东王世斌和姜雪是夫妻关系；股东十堰众远股权投资中心（有限合伙）的执行事务合伙人为王世斌。除此之外，公司未知其他股东之间是否存在关联关系或为一致行动人。							

上述股东涉及委托/受托表决权、放弃表决权情况的说明	不适用		
前 10 名股东中存在回购专户的特别说明（参见注 11）	不适用		
前 10 名无限售条件股东持股情况			
股东名称	报告期末持有无限售条件股份数量	股份种类	
		股份种类	数量
国信证券股份有限公司	554,329	人民币普通股	554,329
明平云	517,790	人民币普通股	517,790
冠亚投资控股有限公司—厦门冠亚创新叁期投资合伙企业（有限合伙）	456,759	人民币普通股	456,759
张敏娜	450,000	人民币普通股	450,000
杨虎	348,545	人民币普通股	348,545
刘林	319,110	人民币普通股	319,110
沈顺根	315,274	人民币普通股	315,274
胡军	285,000	人民币普通股	285,000
毕永生	280,881	人民币普通股	280,881
严琳	217,780	人民币普通股	217,780
前 10 名无限售流通股股东之间，以及前 10 名无限售流通股股东和前 10 名股东之间关联关系或一致行动的说明	公司未知前 10 名无限售条件普通股股东之间，以及前 10 名无限售条件普通股股东和前 10 名普通股股东之间是否存在关联关系或为一致行动人。		
前 10 名普通股股东参与融资融券业务股东情况说明（如有）（参见注 4）	无		

公司是否具有表决权差异安排

是 否

公司前 10 名普通股股东、前 10 名无限售条件普通股股东在报告期内是否进行约定购回交易

是 否

公司前 10 名普通股股东、前 10 名无限售条件普通股股东在报告期内未进行约定购回交易。

四、公司控股股东或第一大股东及其一致行动人累计质押股份数量占其所持公司股份数量比例达到 80%

适用 不适用

五、董事、监事和高级管理人员持股变动

适用 不适用

公司董事、监事和高级管理人员在报告期持股情况没有发生变动，具体可参见 2021 年年报。

六、控股股东或实际控制人变更情况

控股股东报告期内变更

适用 不适用

公司报告期控股股东未发生变更。

实际控制人报告期内变更

适用 不适用

公司报告期实际控制人未发生变更。

第八节 优先股相关情况

适用 不适用

报告期公司不存在优先股。

第九节 债券相关情况

适用 不适用

第十节 财务报告

一、审计报告

半年度报告是否经过审计

是 否

公司半年度财务报告未经审计。

二、财务报表

财务附注中报表的单位为：元

1、资产负债表

编制单位：十堰市泰祥实业股份有限公司

2022 年 06 月 30 日

单位：元

项目	2022 年 6 月 30 日	2022 年 1 月 1 日
流动资产：		
货币资金	247,125,294.83	264,155,164.64
结算备付金		
拆出资金		
交易性金融资产	202,991,178.64	217,789,975.61
衍生金融资产		
应收票据	5,649,771.16	9,215,559.01
应收账款	40,498,450.21	27,164,543.97
应收款项融资		
预付款项	205,319.64	104,480.44
应收保费		
应收分保账款		
应收分保合同准备金		
其他应收款	4,777,248.28	591,086.92
其中：应收利息	1,122,916.67	
应收股利		
买入返售金融资产		
存货	10,529,875.46	12,971,499.02
合同资产	1,920,809.60	
持有待售资产		
一年内到期的非流动资产		
其他流动资产		61,100.18
流动资产合计	513,697,947.82	532,053,409.79
非流动资产：		
发放贷款和垫款		

债权投资		
其他债权投资		
长期应收款		
长期股权投资		
其他权益工具投资	10,500,000.00	10,500,000.00
其他非流动金融资产		
投资性房地产		
固定资产	45,180,122.23	48,814,324.52
在建工程	262,461.39	61,792.07
生产性生物资产		
油气资产		
使用权资产		
无形资产	4,377,208.53	4,671,783.54
开发支出		
商誉		
长期待摊费用	250,519.47	338,938.17
递延所得税资产	1,019,794.68	636,911.60
其他非流动资产	4,182,739.00	
非流动资产合计	65,772,845.30	65,023,749.90
资产总计	579,470,793.12	597,077,159.69
流动负债：		
短期借款		
向中央银行借款		
拆入资金		
交易性金融负债		
衍生金融负债		
应付票据	7,244,319.26	7,424,851.59
应付账款	7,827,243.82	7,795,505.54
预收款项	131,238.13	174,111.10
合同负债	125,961.26	67,217.25
卖出回购金融资产款		
吸收存款及同业存放		
代理买卖证券款		
代理承销证券款		
应付职工薪酬	2,735,303.30	3,811,252.52
应交税费	13,824,118.40	9,060,412.89
其他应付款	290,705.85	268,996.90
其中：应付利息		
应付股利		
应付手续费及佣金		
应付分保账款		
持有待售负债		

一年内到期的非流动负债		
其他流动负债	16,374.96	8,738.24
流动负债合计	32,195,264.98	28,611,086.03
非流动负债：		
保险合同准备金		
长期借款		
应付债券		
其中：优先股		
永续债		
租赁负债		
长期应付款		
长期应付职工薪酬		
预计负债		
递延收益		
递延所得税负债		238,271.71
其他非流动负债		
非流动负债合计		238,271.71
负债合计	32,195,264.98	28,849,357.74
所有者权益：		
股本	99,900,000.00	99,900,000.00
其他权益工具		
其中：优先股		
永续债		
资本公积	218,296,529.48	218,296,529.48
减：库存股		
其他综合收益		
专项储备		
盈余公积	44,132,555.26	44,132,555.26
一般风险准备		
未分配利润	184,946,443.40	205,898,717.21
归属于母公司所有者权益合计	547,275,528.14	568,227,801.95
少数股东权益		
所有者权益合计	547,275,528.14	568,227,801.95
负债和所有者权益总计	579,470,793.12	597,077,159.69

法定代表人：王世斌

主管会计工作负责人：王奎

会计机构负责人：吴朝平

2、利润表

单位：元

项目	2022 年半年度	2021 年半年度
一、营业总收入	68,445,311.11	85,105,748.97
其中：营业收入	68,445,311.11	85,105,748.97
利息收入		
已赚保费		
手续费及佣金收入		
二、营业总成本	40,536,962.59	46,243,454.62

其中：营业成本	32,008,960.80	34,075,837.04
利息支出		
手续费及佣金支出		
退保金		
赔付支出净额		
提取保险责任准备金净额		
保单红利支出		
分保费用		
税金及附加	886,629.63	1,213,997.56
销售费用	666,544.49	1,041,451.59
管理费用	5,124,906.08	3,586,551.90
研发费用	4,906,849.78	5,104,180.47
财务费用	-3,056,928.19	1,221,436.06
其中：利息费用		
利息收入	1,994,531.00	188,363.66
加：其他收益	6,686,551.41	391,417.19
投资收益（损失以“-”号填列）	2,752,664.43	6,049,225.49
其中：对联营企业和合营企业的投资收益		
以摊余成本计量的金融资产终止确认收益		
汇兑收益（损失以“-”号填列）		
净敞口套期收益（损失以“-”号填列）		
公允价值变动收益（损失以“-”号填列）	-3,360,657.75	2,003,706.61
信用减值损失（损失以“-”号填列）	-709,113.21	707,378.61
资产减值损失（损失以“-”号填列）	-101,095.24	-135,464.64
资产处置收益（损失以“-”号填列）		-119,140.22
三、营业利润（亏损以“-”号填列）	33,176,698.16	47,759,417.39
加：营业外收入	24,616.12	580,280.23
减：营业外支出	86,723.18	3,456,921.25
四、利润总额（亏损总额以“-”号填列）	33,114,591.10	44,882,776.37
减：所得税费用	4,116,864.91	6,393,255.42
五、净利润（净亏损以“-”号填列）	28,997,726.19	38,489,520.95
（一）按经营持续性分类		
1.持续经营净利润（净亏损以“-”号填列）	28,997,726.19	38,489,520.95
2.终止经营净利润（净亏损以		

“—”号填列)		
(二) 按所有权归属分类		
1. 归属于母公司所有者的净利润	28,997,726.19	38,489,520.95
2. 少数股东损益		
六、其他综合收益的税后净额		
归属母公司所有者的其他综合收益的税后净额		
(一) 不能重分类进损益的其他综合收益		
1. 重新计量设定受益计划变动额		
2. 权益法下不能转损益的其他综合收益		
3. 其他权益工具投资公允价值变动		
4. 企业自身信用风险公允价值变动		
5. 其他		
(二) 将重分类进损益的其他综合收益		
1. 权益法下可转损益的其他综合收益		
2. 其他债权投资公允价值变动		
3. 金融资产重分类计入其他综合收益的金额		
4. 其他债权投资信用减值准备		
5. 现金流量套期储备		
6. 外币财务报表折算差额		
7. 其他		
归属于少数股东的其他综合收益的税后净额		
七、综合收益总额	28,997,726.19	38,489,520.95
归属于母公司所有者的综合收益总额	28,997,726.19	38,489,520.95
归属于少数股东的综合收益总额		
八、每股收益：		
(一) 基本每股收益	0.2903	0.3853
(二) 稀释每股收益	0.2903	0.3853

本期发生同一控制下企业合并的，被合并方在合并前实现的净利润为：0.00 元，上期被合并方实现的净利润为：0.00 元。

法定代表人：王世斌

主管会计工作负责人：王奎

会计机构负责人：吴朝平

3、现金流量表

单位：元

项目	2022 年半年度	2021 年半年度
一、经营活动产生的现金流量：		
销售商品、提供劳务收到的现金	60,014,446.10	99,510,267.36
客户存款和同业存放款项净增加额		
向中央银行借款净增加额		
向其他金融机构拆入资金净增加额		
收到原保险合同保费取得的现金		
收到再保业务现金净额		
保户储金及投资款净增加额		

收取利息、手续费及佣金的现金		
拆入资金净增加额		
回购业务资金净增加额		
代理买卖证券收到的现金净额		
收到的税费返还	904,694.88	358,879.51
收到其他与经营活动有关的现金	4,582,781.86	1,160,061.08
经营活动现金流入小计	65,501,922.84	101,029,207.95
购买商品、接受劳务支付的现金	25,345,152.73	33,165,965.98
客户贷款及垫款净增加额		
存放中央银行和同业款项净增加额		
支付原保险合同赔付款项的现金		
拆出资金净增加额		
支付利息、手续费及佣金的现金		
支付保单红利的现金		
支付给职工以及为职工支付的现金	13,590,404.34	14,510,407.79
支付的各项税费	3,066,458.08	11,331,344.30
支付其他与经营活动有关的现金	2,727,675.44	2,856,966.64
经营活动现金流出小计	44,729,690.59	61,864,684.71
经营活动产生的现金流量净额	20,772,232.25	39,164,523.24
二、投资活动产生的现金流量：		
收回投资收到的现金	230,107,139.10	459,701,077.90
取得投资收益收到的现金	2,752,664.43	6,248,727.98
处置固定资产、无形资产和其他长期资产收回的现金净额	0.00	0.00
处置子公司及其他营业单位收到的现金净额	0.00	0.00
收到其他与投资活动有关的现金	0.00	0.00
投资活动现金流入小计	232,859,803.53	465,949,805.88
购建固定资产、无形资产和其他长期资产支付的现金	2,754,408.00	4,295,887.46
投资支付的现金	218,669,000.00	432,227,492.06
质押贷款净增加额		
取得子公司及其他营业单位支付的现金净额	0.00	0.00
支付其他与投资活动有关的现金	0.00	0.00
投资活动现金流出小计	221,423,408.00	436,523,379.52
投资活动产生的现金流量净额	11,436,395.53	29,426,426.36
三、筹资活动产生的现金流量：		
吸收投资收到的现金	0.00	0.00
其中：子公司吸收少数股东投资收到的现金		
取得借款收到的现金	0.00	0.00
收到其他与筹资活动有关的现金	0.00	0.00
筹资活动现金流入小计	0.00	0.00
偿还债务支付的现金	0.00	0.00
分配股利、利润或偿付利息支付的现金	49,950,000.00	33,300,000.00
其中：子公司支付给少数股东的股利、利润		
支付其他与筹资活动有关的现金	0.00	0.00
筹资活动现金流出小计	49,950,000.00	33,300,000.00
筹资活动产生的现金流量净额	-49,950,000.00	-33,300,000.00
四、汇率变动对现金及现金等价物的	892,034.74	-1,039,570.12

影响		
五、现金及现金等价物净增加额	-16,849,337.48	34,251,379.48
加：期初现金及现金等价物余额	256,730,313.05	43,040,383.02
六、期末现金及现金等价物余额	239,880,975.57	77,291,762.50

4、所有者权益变动表

本期金额

单位：元

项目	2022 年半年度													
	归属于母公司所有者权益												少数股东权益	所有者权益合计
	股本	其他权益工具			资本公积	减：库存股	其他综合收益	专项储备	盈余公积	一般风险准备	未分配利润	其他		
	优先股	永续债	其他											
一、上年年末余额	99,900,000.00				218,296.529.48				44,132,555.26		205,898.717.21		568,227.801.95	568,227.801.95
加：会计政策变更														
前期差错更正														
同一控制下企业合并														
其他														
二、本年期初余额	99,900,000.00				218,296.529.48				44,132,555.26		205,898.717.21		568,227.801.95	568,227.801.95
三、本期增减变动金额（减少以“－”号填列）											20,952.273.81		20,952.273.81	20,952.273.81
（一）综合收益总额											28,997.726.19		28,997.726.19	28,997.726.19
（二）所有者投入和减少资本														
1. 所有者投入的普通股														

2. 其他权益工具持有者投入资本																				
3. 股份支付计入所有者权益的金额																				
4. 其他																				
(三) 利润分配																				
1. 提取盈余公积																				
2. 提取一般风险准备																				
3. 对所有者（或股东）的分配																				
4. 其他																				
(四) 所有者权益内部结转																				
1. 资本公积转增资本（或股本）																				
2. 盈余公积转增资本（或股本）																				
3. 盈余公积弥补亏损																				
4. 设定受益计划变动额结转留存收益																				
5. 其他综合收益结转留存收益																				
6. 其他																				
(五) 专项储备																				
1. 本期提取																				
2. 本期使用																				
(六) 其他																				

四、本期期末余额	99,900,000.00				218,296,529.48					44,132,555.26			184,946,443.40			547,275,528.14		547,275,528.14
----------	---------------	--	--	--	----------------	--	--	--	--	---------------	--	--	----------------	--	--	----------------	--	----------------

上年金额

单位：元

项目	2021 年半年度													少数股东权益	所有者权益合计			
	归属于母公司所有者权益											小计						
	股本	其他权益工具			资本公积	减：库存股	其他综合收益	专项储备	盈余公积	一般风险准备	未分配利润		其他					
优先股	永续债	其他																
一、上年年末余额	66,600,000.00				251,596,529.48					37,092,187.76			175,835,409.70			531,124,126.94		531,124,126.94
加：会计政策变更																		
前期差错更正																		
同一控制下企业合并																		
其他																		
二、本年期初余额	66,600,000.00				251,596,529.48					37,092,187.76			175,835,409.70			531,124,126.94		531,124,126.94
三、本期增减变动金额（减少以“－”号填列）	33,300,000.00				-33,300,000.00								5,189,520.95			5,189,520.95		5,189,520.95
（一）综合收益总额													38,489,520.95			38,489,520.95		38,489,520.95
（二）所有者投入和减少资本																		
1. 所有者投入的普通股																		
2. 其他权益工具持有																		

者投入资本																
3. 股份支付计入所有者权益的金额																
4. 其他																
(三) 利润分配																
1. 提取盈余公积																
2. 提取一般风险准备																
3. 对所有者（或股东）的分配																
4. 其他																
(四) 所有者权益内部结转	33,300,000.00				-33,300,000.00											
1. 资本公积转增资本（或股本）	33,300,000.00				-33,300,000.00											
2. 盈余公积转增资本（或股本）																
3. 盈余公积弥补亏损																
4. 设定受益计划变动额结转留存收益																
5. 其他综合收益结转留存收益																
6. 其他																
(五) 专项储备																
1. 本期提取																
2. 本期使																

用														
(六) 其他														
四、本期期末余额	99,900,000.00			218,296,529.00				37,092,184.76		181,024,930.65			536,313,647.89	536,313,647.89

三、公司基本情况

十堰市泰祥实业股份有限公司(以下简称“本公司”或“公司”)系由股东王世斌和姜雪两位自然人共同发起,在原十堰市泰祥实业有限公司基础上整体变更设立的股份有限公司,公司统一社会信用代码为 91420300178856869P。截止 2022 年 6 月 30 日,公司注册资本为人民币 9,990.00 万元,股本为人民币 9,990.00 万元。法定代表人王世斌,公司住所及注册地位于十堰经济开发区龙门工业园吉林路 258 号。基本情况如下:

1、改制情况

2015 年 4 月 28 日,十堰市泰祥实业有限公司召开临时股东会议并通过如下决议:同意将十堰市泰祥实业有限公司按照《中华人民共和国公司法》的有关规定变更为十堰市泰祥实业股份有限公司。

2015 年 4 月 28 日,十堰市泰祥实业有限公司全体股东共同签署了《十堰市泰祥实业股份有限公司发起人协议》。根据发起人协议,以 2015 年 1 月 31 日的净资产整体变更为股份有限公司,总股本 4,500.00 万股。全部股份由十堰市泰祥实业有限公司原股东以原持股比例全额认购。

本公司按照十堰市泰祥实业有限公司截至 2015 年 1 月 31 日经审计的净资产 79,654,862.69 元折成股本总数 45,000,000.00 股,股票面值为每股人民币 1 元,股本 45,000,000.00 元。该事项业经北京永拓会计师事务所(特殊普通合伙)出具“京永验字(2015)第 21034 号”验资报告予以验证。

2、公司改制后股份变更情况

根据公司 2015 年第一次临时股东大会决议,公司于 2015 年 6 月 17 日办理注册资本变更,增加注册资本 500.00 万元,新增注册资本由股东十堰众远股权投资中心(有限合伙)认购,本次增资后公司注册资本人民币 5,000.00 万元,股本为人民币 5,000.00 万元,本次增资业经北京永拓会计师事务所(特殊普通合伙)出具“京永验字(2015)第 21046 号”验资报告予以验证。2016 年,根据公司股东大会决议,并经全国中小企业股份转让系统有限责任公司《关于十堰市泰祥实业股份有限公司股票发行股份登记的函》(股转系统函[2016]2921 号)核准,公司发行人民币普通股 260.00 万股(每股面值人民币 1 元)募集资金。增加股本至人民币 5,260.00 万元。

根据公司 2020 年第二届董事会第十五次临时会议、2020 年第三次临时股东大会决议,并经中国证券监督管理委员会(证监许可[2020]1267 号)文核准,公司向不特定合格投资者公开发行股票 1,400.00 万股,每股面值 1 元,增加注册资本人民币 1,400.00 万元。公司变更后的注册资本为人民币 6,660.00 万元。本次增资业经公证天业会计师事务所(特殊普通合伙)出具“苏公 W[2020]B067 号”验资报告予以验证。

根据公司 2021 年 4 月 12 日召开的 2020 年年度股东大会决议,公司以 2020 年 12 月 31 日为基准日以股本 6,600.00 万为基础,以资本公积转增股本 3,300.00 万股,发放现金红利 3,300.00 万元。

截至 2022 年 6 月 30 日止,公司注册资本为人民币 9,990.00 万元,股份总数 9,990.00 万股(每股面值 1 元),其中,有限售条件的股份总数 7,492.50 万股;无限售条件的股份总数 2,497.50 万股。公司法定代表人为王世斌。

3、公司经营范围

本公司的经营范围为:汽车零部件加工、制造;铸造件生产、加工、销售;覆膜砂制造、销售;铸造用废沙回收再利用;砂芯生产、销售;货物进出口、技术进出口、进料加工、三来一补业务(法律、法规禁止的项目除外;法律、行政法规限制的项目取得许可后方可经营);物业管理;房屋租赁;汽车(不含九座以下乘用车)及配件经营、五金交电、普通机械、润滑油、文化用品、办公用品、日用百货销售;废旧物资回收(不含铁路器材)(涉及许可经营项目,应取得相关部门许可后方可经营)(除依法须经批准的项目外,凭营业执照依法自主开展经营活动)。

4、公司所在行业及主要产品

本公司所属行业为汽车零部件及配件制造,主要产品为汽车发动机主轴轴承盖。

5、财务报告批准报出

本财务报表业经公司董事会于 2022 年 8 月 29 日批准报出。

截止 2022 年 6 月 30 日，本公司不存在应纳入合并报表范围的子公司。

四、财务报表的编制基础

1、编制基础

本公司财务报表以持续经营假设为编制基础，根据实际发生的交易和事项，按照财政部发布的《企业会计准则——基本准则》、各项具体会计准则、企业会计准则应用指南、企业会计准则解释和其他相关规定（以下合称“企业会计准则”），以及中国证监会公布的《公开发行证券的公司信息披露编报规则第 15 号——财务报告的一般规定（2014 年修订）》的规定，并基于本公司制定的各项会计政策和会计估计进行编制。

根据企业会计准则的相关规定，本公司会计核算以权责发生制为基础。除某些金融工具外，本财务报表均以历史成本为计量基础。资产如果发生减值，则按照相关规定计提相应的减值准备。

2、持续经营

公司自本报告期末至少 12 个月内具备持续经营能力，无影响持续经营能力的重大事项。

五、重要会计政策及会计估计

具体会计政策和会计估计提示：

本公司下列重要会计政策、会计估计根据企业会计准则制定。未提及的业务按企业会计准则中相关会计政策执行。

1、遵循企业会计准则的声明

本财务报表符合企业会计准则的要求，真实、完整地反映了本公司 2022 年 6 月 30 日的财务状况及 2022 年 1-6 月的经营成果和现金流量等有关信息。

2、会计期间

本公司会计年度采用公历年度，即每年自 1 月 1 日起至 12 月 31 日止。

3、营业周期

正常营业周期是指本公司从购买用于加工的资产起至实现现金或现金等价物的期间。本公司以 12 个月作为一个营业周期，并以其作为资产和负债的流动性划分标准。

4、记账本位币

本公司以人民币为记账本位币。

5、同一控制下和非同一控制下企业合并的会计处理方法

不适用

6、合并财务报表的编制方法

不适用

7、合营安排分类及共同经营会计处理方法

不适用

8、现金及现金等价物的确定标准

本公司现金包括库存现金、可以随时用于支付的存款；现金等价物包括本公司持有的期限短（一般指从购买日起三个月内到期）、流动性强、易于转换为已知金额现金、价值变动风险很小的投资。

9、外币业务和外币报表折算

（1）外币交易时折算汇率的确定方法

本公司外币交易初始确认时采用交易发生日的即期汇率或采用按照系统合理的方法确定的、与交易发生日即期汇率近似的汇率（以下简称即期汇率的近似汇率）折算为记账本位币。

（2）资产负债表日外币货币性项目的折算方法

在资产负债表日，对于外币货币性项目，采用资产负债表日的即期汇率折算。因资产负债表日即期汇率与初始确认时或前一资产负债表日即期汇率不同而产生的汇兑差额，计入当期损益。对以历史成本计量的外币非货币性项目，仍采用交易发生日的即期汇率折算；对以公允价值计量的外币非货币性项目，采用公允价值确定日的即期汇率折算，折算后的记账本位币金额与原记账本位币金额的差额，计入当期损益。

（3）外币报表折算方法

对企业境外经营财务报表进行折算前先调整境外经营的会计期间和会计政策，使之与企业会计期间和会计政策相一致，再根据调整后会计政策及会计期间编制相应货币（记账本位币以外的货币）的财务报表，再按照以下方法对境外经营财务报表进行折算：

①资产负债表中的资产和负债项目，采用资产负债表日的即期汇率折算，所有者权益项目除“未分配利润”项目外，其他项目采用发生时的即期汇率折算。

②利润表中的收入和费用项目，采用交易发生日的即期汇率或即期汇率的近似汇率折算。

③外币现金流量以及境外子公司的现金流量，采用现金流量发生日的即期汇率或即期汇率的近似汇率折算。汇率变动对现金的影响额应当作为调节项目，在现金流量表中单独列报。

④产生的外币财务报表折算差额，在编制合并财务报表时，在合并资产负债表中所有者权益项目下单独列示“其他综合收益”。处置境外经营并丧失控制权时，将资产负债表中所有者权益项目下列示的、与该境外经营相关的外币报表折算差额，全部或按处置该境外经营的比例转入处置当期损益。

10、金融工具

金融工具，是指形成一方的金融资产并形成其他方的金融负债或权益工具的合同。

（1）金融工具的确认和终止确认

当本公司成为金融工具合同的一方时，确认相关的金融资产或金融负债。

金融资产满足下列条件之一的，终止确认：

- ①收取该金融资产现金流量的合同权利终止；
- ②该金融资产已转移，且符合下述金融资产转移的终止确认条件。

金融负债的现时义务全部或部分已经解除的，终止确认该金融负债或其一部分。本公司（债务人）与债权人之间签订协议，以承担新金融负债方式替换现存金融负债，且新金融负债与现存金融负债的合同条款实质上不同的，终止确认现存金融负债，并同时确认新金融负债。本公司对原金融负债（或其一部分）的合同条款作出实质性修改的，应当终止原金融负债，同时按照修改后的条款确认一项新的金融负债。

以常规方式买卖金融资产，按交易日进行会计确认和终止确认。常规方式买卖金融资产，是指按照合同条款规定，在法规或市场惯例所确定的时间安排来交付金融资产。交易日，是指本公司承诺买入或卖出金融资产的日期。

（2）金融资产的分类与计量

本公司在初始确认时根据管理金融资产的业务模式和金融资产的合同现金流量特征，将金融资产分类为：以摊余成本计量的金融资产、以公允价值计量且其变动计入当期损益的金融资产、以公允价值计量且其变动计入其他综合收益的金融资产。除非本公司改变管理金融资产的业务模式，在此情形下，所有受影响的相关金融资产在业务模式发生变更后的首个报告期间的第一天进行重分类，否则金融资产在初始确认后不得进行重分类。

金融资产在初始确认时以公允价值计量。对于以公允价值计量且其变动计入当期损益的金融资产，相关交易费用直接计入当期损益，其他类别的金融资产相关交易费用计入其初始确认金额。因销售商品或提供劳务而产生的、未包含或不考虑重大融资成分的应收票据及应收账款，本公司则按照收入准则定义的交易价格进行初始计量。

金融资产的后续计量取决于其分类：

①以摊余成本计量的金融资产

金融资产同时符合下列条件的，分类为以摊余成本计量的金融资产：本公司管理该金融资产的业务模式是以收取合同现金流量为目标；该金融资产的合同条款规定，在特定日期产生的现金流量，仅为对本金和以未偿付本金金额为基础的利息的支付。对于此类金融资产，采用实际利率法，按照摊余成本进行后续计量，其终止确认、按实际利率法摊销或减值产生的利得或损失，均计入当期损益。

②以公允价值计量且其变动计入其他综合收益的金融资产

金融资产同时符合下列条件的，分类为以公允价值计量且其变动计入其他综合收益的金融资产：本公司管理该金融资产的业务模式是既以收取合同现金流量为目标又以出售金融资产为目标；该金融资产的合同条款规定，在特定日期产生的现金流量，仅为对本金和以未偿付本金金额为基础的利息的支付。对于此类金融资产，采用公允价值进行后续计量。其折价或溢价采用实际利率法进行摊销并确认为利息收入或费用。除减值损失或利得及汇兑损益确认为当期损益外，此类金融资产的公允价值变动作为其他综合收益确认，直到该金融资产终止确认时，其累计利得或损失转入当期损益。但是采用实际利率法计算的该金融资产的相关利息收入计入当期损益。

本公司不可撤销地选择将部分非交易性权益工具投资指定为以公允价值计量且其变动计入其他综合收益的金融资产，仅将相关股利收入计入当期损益，公允价值变动作为其他综合收益确认，直到该金融资产终止确认时，其累计利得或损失转入留存收益。

③以公允价值计量且其变动计入当期损益的金融资产

上述以摊余成本计量的金融资产和以公允价值计量且其变动计入其他综合收益的金融资产之外的金融资产，分类为以公允价值计量且其变动计入当期损益的金融资产。对于此类金融资产，采用公允价值进行后续计量，所有公允价值变动计入当期损益。

（3）金融负债的分类与计量

本公司将金融负债分类为以公允价值计量且其变动计入当期损益的金融负债、财务担保合同负债及以摊余成本计量的金融负债。

金融负债的后续计量取决于其分类：

①以公允价值计量且其变动计入当期损益的金融负债

该类金融负债包括交易性金融负债（含属于金融负债的衍生工具）和指定为以公允价值计量且其变动计入当期损益的金融负债。初始确认后，对于该类金融负债以公允价值进行后续计量，除与套期会计有关外，产生的利得或损失（包

括利息费用)计入当期损益。但本公司对指定为以公允价值计量且其变动计入当期损益的金融负债,由其自身信用风险变动引起的该金融负债公允价值的变动金额计入其他综合收益,当该金融负债终止确认时,之前计入其他综合收益的累计利得和损失应当从其他综合收益中转出,计入留存收益。

②财务担保合同负债

财务担保合同指,当特定债务人到期不能按照最初或修改后的债务工具条款偿付债务时,要求本公司向蒙受损失的合同持有人赔付特定金额的合同。财务担保合同负债以按照依据金融工具的减值原则所确定的损失准备金额以及初始确认金额扣除按收入确认原则确定的累计摊销额后的余额孰高进行后续计量。

③以摊余成本计量的金融负债

初始确认后,对其他金融负债采用实际利率法以摊余成本计量。

除特殊情况外,金融负债与权益工具按照下列原则进行区分:

1) 如果本公司不能无条件地避免以交付现金或其他金融资产来履行一项合同义务,则该合同义务符合金融负债的定义。有些金融工具虽然没有明确地包含交付现金或其他金融资产义务的条款和条件,但有可能通过其他条款和条件间接地形成合同义务。

2) 如果一项金融工具须用或可用本公司自身权益工具进行结算,需要考虑用于结算该工具的本公司自身权益工具,是作为现金或其他金融资产的替代品,还是为了使该工具持有方享有在发行方扣除所有负债后的资产中的剩余权益。如果是前者,该工具是发行方的金融负债;如果是后者,该工具是发行方的权益工具。在某些情况下,一项金融工具合同规定本公司须用或可用自身权益工具结算该金融工具,其中合同权利或合同义务的金额等于可获取或需交付的自身权益工具的数量乘以其结算时的公允价值,则无论该合同权利或合同义务的金额是固定的,还是完全或部分地基于除本公司自身权益工具的市场价格以外变量(例如利率、某种商品的价格或某项金融工具的价格)的变动而变动,该合同分类为金融负债。

(4) 衍生金融工具及嵌入衍生工具

衍生金融工具初始以衍生交易合同签订当日的公允价值进行计量,并以其公允价值进行后续计量。公允价值为正数的衍生金融工具确认为一项资产,公允价值为负数的确认为一项负债。

除现金流量套期中属于套期有效的部分计入其他综合收益并于被套期项目影响损益时转出计入当期损益之外,衍生工具公允价值变动而产生的利得或损失,直接计入当期损益。

对包含嵌入衍生工具的混合工具,如主合同为金融资产的,混合工具作为一个整体适用金融资产分类的相关规定。如主合同并非金融资产,且该混合工具不是以公允价值计量且其变动计入当期损益进行会计处理,嵌入衍生工具与该主合同在经济特征及风险方面不存在紧密关系,且与嵌入衍生工具条件相同,单独存在的工具符合衍生工具定义的,嵌入衍生工具从混合工具中分拆,

作为单独的衍生金融工具处理。如果该嵌入衍生工具在取得日或后续资产负债表日的公允价值无法单独计量,则将混合工具整体指定为以公允价值计量且其变动计入当期损益的金融资产或金融负债。

● 金融工具减值

本公司对于以摊余成本计量的金融资产、以公允价值计量且其变动计入其他综合收益的债务工具投资、租赁应收款及财务担保合同等,以预期信用损失为基础确认损失准备。

预期信用损失的计量

预期信用损失,是指以发生违约的风险为权重的金融工具信用损失的加权平均值。信用损失,是指本公司按照原实际利率折现的、根据合同应收的所有合同现金流量与预期收取的所有现金流量之间的差额,即全部现金短缺的现值。其中,对于本公司购买或源生的已发生信用减值的金融资产,应按照该金融资产经信用调整的实际利率折现。

整个存续期预期信用损失,是指因金融工具整个预计存续期内所有可能发生的违约事件而导致的预期信用损失。

未来 12 个月内预期信用损失,是指因资产负债表日后 12 个月内(若金融工具的预计存续期少于 12 个月,则为预计存续期)可能发生的金融工具违约事件而导致的预期信用损失,是整个存续期预期信用损失的一部分。

于每个资产负债表日,本公司对于处于不同阶段的金融工具的预期信用损失分别进行计量。金融工具自初始确认后信用风险未显著增加的,处于第一阶段,本公司按照未来 12 个月内的预期信用损失计量损失准备;金融工具自初始确认后信用风险已显著增加但尚未发生信用减值的,处于第二阶段,本公司按照该工具整个存续期的预期信用损失计量损失

准备；金融工具自初始确认后已经发生信用减值的，处于第三阶段，本公司按照该工具整个存续期的预期信用损失计量损失准备。

对于在资产负债表日具有较低信用风险的金融工具，本公司假设其信用风险自初始确认后并未显著增加，按照未来 12 个月内的预期信用损失计量损失准备。

本公司对于处于第一阶段和第二阶段、以及较低信用风险的金融工具，按照其未扣除减值准备的账面余额和实际利率计算利息收入。对于处于第三阶段的金融工具，按照其账面余额减已计提减值准备后的摊余成本和实际利率计算利息收入。

对于应收票据、应收账款及应收款项融资，无论是否存在重大融资成分，本公司均按照整个存续期的预期信用损失计量损失准备。

1) 应收款项

对于存在客观证据表明存在减值，以及其他适用于单项评估的应收票据、应收账款，其他应收款、应收款项融资及长期应收款等单独进行减值测试，确认预期信用损失，计提单项减值准备。

对于不存在减值客观证据的应收票据、应收账款、应收款项融资及长期应收款或当单项金融资产无法以合理成本评估预期信用损失的信息时，本公司依据信用风险特征将应收票据、应收账款、应收款项融资及长期应收款等划分为若干组合，在组合基础上计算预期信用损失，确定组合的依据及计量预期信用损失的方法如下：

项目	确定组合的依据	计量预期信用损失的方法
应收票据— —银行承兑 —银行承兑 —商业承兑 —商业承兑 —信用风险 —信用风险 特征组合	本公司所持有的银行承兑汇票，历史上未发生票据违约，信用损失风险极低，在短期内履行其支付合同现金流量义务的能力很强	参考历史信用损失经验不计提信用减值损失
应收票据— —商业承兑 —商业承兑 —信用风险 —信用风险 特征组合	本公司所持有的商业承兑汇票	参考历史信用损失经验，结合当前状况以及对未来经济状况的预测，通过违约风险敞口和整个存续期预期信用损失率，计算预期信用损失
应收账款— —信用风险 —信用风险 特征组合	账龄组合	参考历史信用损失经验，结合当前状况以及对未来经济状况的预测，编制应收账款账龄与整个存续期预期信用损失率对照表，计算预期信用损失

按账龄计提预期信用损失比例如下表：

账龄	应收账款计提比例 (%)
1 年以内	5.00
1—2 年	20.00
2—3 年	50.00
3 年以上	100.00

2) 债权投资、其他债权投资对于债权投资和其他债权投资，本公司按照投资的性质，根据交易对手和风险敞口的各种类型，通过违约风险敞口和未来 12 个月内或整个存续期预期信用损失率，计算预期信用损失。

②具有较低的信用风险

如果金融工具的违约风险较低，借款人在短期内履行其合同现金流量义务的能力很强，并且即便较长时期内经济形势和经营环境存在不利变化但未必一定降低借款人履行其合同现金流量义务的能力，该金融工具被视为具有较低的信用风险。

③信用风险显著增加

本公司通过比较金融工具在资产负债表日所确定的预计存续期内的违约概率与在初始确认时所确定的预计存续期内的违约概率，以确定金融工具预计存续期内发生违约概率的相对变化，以评估金融工具的信用风险自初始确认后是否已显著增加。

在确定信用风险自初始确认后是否显著增加时，本公司考虑无须付出不必要的额外成本或努力即可获得的合理且有依据的信息，包括前瞻性信息。本公司考虑的信息包括：

- A. 信用风险变化所导致的内部价格指标是否发生显著变化；
- B. 预期将导致债务人履行其偿债义务的能力是否发生显著变化的业务、财务或经济状况的不利变化；
- C. 债务人经营成果实际或预期是否发生显著变化；债务人所处的监管、经济或技术环境是否发生显著不利变化；
- D. 作为债务抵押的担保物价值或第三方提供的担保或信用增级质量是否发生显著变化。这些变化预期将降低债务人按合同规定期限还款的经济动机或者影响违约概率；
- E. 预期将降低债务人按合同约定期限还款的经济动机是否发生显著变化；
- F. 借款合同的预期变更，包括预计违反合同的行为是否可能导致的合同义务的免除或修订、给予免息期、利率跳升、要求追加抵押品或担保或者对金融工具的合同框架做出其他变更；
- G. 债务人预期表现和还款行为是否发生显著变化；
- H. 合同付款是否发生逾期超过（含）30 日。根据金融工具的性质，本公司以单项金融工具或金融工具组合为基础评估信用风险是否显著增加。以金融工具组合为基础进行评估时，本公司可基于共同信用风险特征对金融工具进行分类，例如逾期信息和信用风险评级。通常情况下，如果逾期超过 30 日，本公司确定金融工具的信用风险已经显著增加。除非本公司无需付出过多成本或努力即可获得合理且有依据的信息，证明虽然超过合同约定的付款期限 30 天，但信用风险自初始确认以来并未显著增加。

④ 已发生信用减值的金融资产，本公司在资产负债表日评估以摊余成本计量的金融资产和以公允价值计量且其变动计入其他综合收益的债权投资是否已发生信用减值。当对金融资产预期未来现金流量具有不利影响的一项或多项事件发生时，该金融资产成为已发生信用减值的金融资产。金融资产已发生信用减值的证据包括下列可观察信息：发行方或债务人发生重大财务困难；债务人违反合同，如偿付利息或本金违约或逾期等；债权人出于与债务人财务困难有关的经济或合同考虑，给予债务人在任何其他情况下都不会做出的让步；债务人很可能破产或进行其他财务重组；发行方或债务人财务困难导致该金融资产的活跃市场消失；以大幅折扣购买或源生一项金融资产，该折扣反映了发生信用损失的事实。

（6）金融资产转移

金融资产转移是指下列两种情形：

- A. 将收取金融资产现金流量的合同权利转移给另一方；
- B. 将金融资产整体或部分转移给另一方，但保留收取金融资产现金流量的合同权利，并承担将收取的现金流量支付给一个或多个收款方的合同义务。

①终止确认所转移的金融资产

已将金融资产所有权上几乎所有的风险和报酬转移给转入方的，或既没有转移也没有保留金融资产所有权上几乎所有的风险和报酬的，但放弃了对该金融资产控制的，终止确认该金融资产。

在判断是否已放弃对所转移金融资产的控制时，注重转入方出售该金融资产的实际能力。转入方能够单独将转入的金融资产整体出售给与其不存在关联方关系的第三方，且没有额外条件对此项出售加以限制的，表明企业已放弃对该金融资产的控制。

本公司在判断金融资产转移是否满足金融资产终止确认条件时，注重金融资产转移的实质。

金融资产整体转移满足终止确认条件的，将下列两项金额的差额计入当期损益：

- A. 所转移金融资产的账面价值；
- B. 因转移而收到的对价，与原直接计入其他综合收益的公允价值变动累计额中对应终止确认部分的金额（涉及转移的金融资产为以公允价值计量且其变动计入其他综合收益的债务工具投资）之和。

金融资产部分转移满足终止确认条件的，将所转移金融资产整体的账面价值，在终止确认部分和未终止确认部分（在此种情况下，所保留的服务资产视同未终止确认金融资产的一部分）之间，按照各自的相对公允价值进行分摊，并将下列两项金额的差额计入当期损益：

- A. 终止确认部分的账面价值；

B. 终止确认部分的对价，与原直接计入其他综合收益的公允价值变动累计额中对应终止确认部分的金额（涉及转移的金融资产为以公允价值计量且其变动计入其他综合收益的债务工具投资）之和。

②继续涉入所转移的金融资产

既没有转移也没有保留金融资产所有权上几乎所有的风险和报酬的，且未放弃对该金融资产控制的，应当按照其继续涉入所转移金融资产的程度确认有关金融资产，并相应确认有关负债。

继续涉入所转移金融资产的程度，是指该金融资产价值变动使企业面临的风险水平。

③继续确认所转移的金融资产

仍保留与所转移金融资产所有权上几乎所有的风险和报酬的，应当继续确认所转移金融资产整体，并将收到的对价确认为一项金融负债。

该金融资产与确认的相关金融负债不得相互抵销。在随后的会计期间，企业应当继续确认该金融资产产生的收入和该金融负债产生的费用。所转移的金融资产以摊余成本计量的，确认的相关负债不得指定为以公允价值计量且其变动计入当期损益的金融负债。

（7）金融工具的抵销

金融资产和金融负债应当在资产负债表内分别列示，不得相互抵销。但同时满足下列条件的，以相互抵销后的净额在资产负债表内列示：

本公司具有抵销已确认金额的法定权利，且该种法定权利是当前可执行的；

本公司计划以净额结算，或同时变现该金融资产和清偿该金融负债。

不满足终止确认条件的金融资产转移，转出方不得将已转移的金融资产和相关负债进行抵销。

（8）金融工具公允价值的确定方法

本公司以主要市场的价格计量相关资产或负债的公允价值，不存在主要市场的，本公司以最有利市场的价格计量相关资产或负债的公允价值。

主要市场，是指相关资产或负债交易量最大和交易活跃程度最高的市场；最有利市场，是指在考虑交易费用和运输费用后，能够以最高金额出售相关资产或者以最低金额转移相关负债的市场。本公司采用市场参与者在对该资产或负债定价时为实现其经济利益最大化所使用的假设。

①估值技术

本公司采用在当期情况下适用并且有足够可利用数据和其他信息支持的估值技术，使用的估值技术主要包括市场法、收益法和成本法。本公司使用与其中一种或多种估值技术相一致的方法计量公允价值，使用多种估值技术计量公允价值的，考虑各估值结果的合理性，选取在当期情况下最能代表公允价值的金额作为公允价值。

本公司在估值技术的应用中，优先使用相关可观察输入值，只有在相关可观察输入值无法取得或取得不切实可行的情况下，才使用不可观察输入值。可观察输入值，是指能够从市场数据中取得的输入值。该输入值反映了市场参与者在对相关资产或负债定价时所使用的假设。不可观察输入值，是指不能从市场数据中取得的输入值。该输入值根据可获得的市场参与者在对相关资产或负债定价时所使用假设的最佳信息取得。

②公允价值层次

本公司将公允价值计量所使用的输入值划分为三个层次，并首先使用第一层次输入值，其次使用第二层次输入值，最后使用第三层次输入值。第一层次输入值是在计量日能够取得的相同资产或负债在活跃市场上未经调整的报价。第二层次输入值是除第一层次输入值外相关资产或负债直接或间接可观察的输入值。第三层次输入值是相关资产或负债的不可观察输入值。

11、应收票据

本公司应收票据坏账准备的确认标准和计提方法详见本节“五、主要会计政策及会计估计”之“10、金融工具”。

12、应收账款

本公司应收账款坏账准备的确认标准和计提方法详见本节“五、主要会计政策及会计估计”之“10、金融工具”。

13、应收款项融资

分类为以公允价值计量且其变动计入其他综合收益的应收票据和应收账款，自取得起期限在一年内（含一年）的部分，列示为应收款项融资；自取得起期限在一年以上的，列示为其他债权投资。其相关会计政策本节“五、主要会计政策及会计估计”之“10、金融工具”。

14、其他应收款

其他应收款的预期信用损失的确定方法及会计处理方法

本公司对其他应收款采用一般模型确定预期信用损失，在资产负债表日根据其信用风险自初始确认后的变化程度，将其坏账准备划分为三个阶段中的一个，不同的阶段对应不同的预期信用损失计算方式。自初始确认后，信用风险未显著增加的，划分为阶段一，本公司按照未来 12 个月内预期信用损失的金额计量损失准备；自初始确认后，信用风险显著增加的，划分为阶段二，本公司按照相当于整个存续期内预期信用损失的金额计量损失准备；自初始确认后，信用风险显著增加并且已经发生信用减值的，划分为阶段三，本公司按照整个存续期的预期信用损失计量损失准备。本公司其他应收款的预期信用损失的确定方法及会计处理方法详见本附注“五、主要会计政策及会计估计”之“10、金融工具”。

15、存货

（1）存货分类：

本公司存货主要包括：原材料、辅助材料、在产品、库存商品、发出商品等。

（2）存货取得和发出存货的计价方法：

存货在取得时，按实际成本进行初始计量，包括采购成本、加工成本和其他成本。存货发出时按加权平均法计价。

（3）期末存货的计量：资产负债表日，存货按成本与可变现净值孰低计量，存货成本高于其可变现净值的，计提存货跌价准备，计入当期损益。

按单个存货项目计算的成本高于其可变现净值的差额，计提存货跌价准备，计入当期损益。可变现净值，是指在日常活动中，存货的估计售价减去至完工时估计将要发生的成本、估计的销售费用以及相关税费后的金额。

（4）存货的盘存制度：本公司采用永续盘存制。

（5）低值易耗品和包装物的摊销办法：

①低值易耗品采用一次转销法；

②包装物采用一次转销法；

16、合同资产

（1）合同资产的确认方法及标准

本公司根据履行履约义务与客户付款之间的关系在资产负债表中列示合同资产或合同负债。本公司已向客户转让商品或提供服务而有权收取对价的权利（且该权利取决于时间流逝之外的其他因素）列示为合同资产。同一合同下的合同资产和合同负债以净额列示。本公司拥有的、无条件（仅取决于时间流逝）向客户收取对价的权利作为应收款项单独列示。

（2）合同资产预期信用损失的确定方法及会计处理方法

合同资产的预期信用损失的确定方法及会计处理方法详见本附注五、10 金融资产减值的测试方法及会计处理方法中新金融工具准则下有关应收账款的会计处理。

17、合同成本

（1）取得合同的成本

本公司为取得合同发生的增量成本(即不取得合同就不会发生的成本)预期能够收回的,确认为一项资产,并采用与该资产相关的商品或服务收入确认相同的基础进行推销,计入当期损益。若该项资产摊销期限不超过一年的,在发生时计入当期损益。本公司为取得合同发生的其他支出,在发生时计入当期损益,明确由客户承担的除外。

(2) 履行合同的成本

本公司为履行合同发生的成本,不属于除收入准则外的其他企业会计准则范围且同时满足下列条件的,确认为一项资产:①该成本与一份当前或预期取得的合同直接相关;②该成本增加了本公司未来用于履行履约义务的资源;③该成本预期能够收回。确认的资产采用与该资产相关的商品或服务收入确认相同的基础进行推销,计入当期损益。合同成本账面价值高于下列两项的差额的,计提减值准备,并确认为资产减值损失:①因转让与该资产相关的商品预期能够取得的剩余对价;②为转让该相关商品估计将要发生的成本。以前期间减值的因素之后发生变化,使得前款①减②的差额高于合同成本账面价值的,应当转回原已计提的资产减值准备,并计入当期损益,但转回后的合同成本账面价值不应超过假定不计提减值准备情况下该资产在转回日的账面价值。

18、持有待售资产

本公司将在当前状况下根据惯常条款可立即出售,已经作出处置决议、已经与受让方签订了不可撤销的转让协议、并且该项转让将在一年内完成的固定资产、无形资产、成本模式后续计量的投资性房地产、长期股权投资等非流动资产(不包括递延所得税资产),划分为持有待售资产。按账面价值与预计可变现净值孰低者计量持有待售资产,账面价值高于预计可变现净值之间的差额确认为资产减值损失。

19、债权投资

不适用

20、其他债权投资

不适用

21、长期应收款

不适用

22、长期股权投资

不适用

23、投资性房地产

投资性房地产计量模式

不适用

24、固定资产

(1) 确认条件

固定资产是指为生产商品、提供劳务、出租或经营管理而持有的使用寿命超过一年的单位价值较高的有形资产。

固定资产在同时满足下列条件时，按取得时的实际成本予以确认：

①与该固定资产有关的经济利益很可能流入企业。

②该固定资产的成本能够可靠地计量。

固定资产发生的后续支出，符合固定资产确认条件的计入固定资产成本；不符合固定资产确认条件的在发生时计入当期损益。

（2） 折旧方法

类别	折旧方法	折旧年限	残值率	年折旧率
房屋及建筑物	年限平均法	20 年	5%	4.75%
机器设备	年限平均法	10 年	5%	9.50%
办公及电子设备	年限平均法	3 年	5%	31.67%
运输设备	年限平均法	4 年	5%	23.75%
其他设备	年限平均法	3-5 年	5%	19.00%-31.67%

除已提足折旧仍继续使用的固定资产之外，固定资产折旧采用年限平均法分类计提，根据固定资产类别、预计使用寿命和预计净残值率确定折旧率。

利用专项储备支出形成的固定资产，按照形成固定资产的成本冲减专项储备，并确认相同金额的累计折旧。该固定资产在以后期间不再计提折旧。

本公司根据固定资产的性质和使用情况，确定固定资产的使用寿命和预计净残值。并在年度终了，对固定资产的使用寿命、预计净残值和折旧方法进行复核，如与原先估计数存在差异的，进行相应的调整。

（3） 融资租入固定资产的认定依据、计价和折旧方法

本公司在租入的固定资产实质上转移了与资产有关的全部风险和报酬时确认该项固定资产的租赁为融资租赁。

融资租赁取得的固定资产的成本，按租赁开始日租赁资产公允价值与最低租赁付款额现值两者中较低者确定。

融资租入的固定资产采用与自有应计折旧资产相一致的折旧政策。能够合理确定租赁期届满时取得租赁资产所有权的，在租赁资产尚可使用年限内计提折旧；无法合理确定租赁期届满时能够取得租赁资产所有权的，在租赁期与租赁资产尚可使用年限两者中较短的期间内计提折旧。

25、 在建工程

本公司在建工程指兴建中的厂房与设备及其他固定资产，按工程项目进行明细核算，按实际成本入账，其中包括直接建筑及安装成本，以及符合资本化条件的借款费用。在建工程达到预定可使用状态时，暂估结转为固定资产，停止利息资本化，并开始按确定的固定资产折旧方法计提折旧，待工程竣工决算后，按竣工决算的金额调整原暂估金额，但不调整原已计提的折旧额。

26、 借款费用

（1） 借款费用资本化的确认原则和资本化期间

本公司发生的可直接归属于符合资本化条件的资产的购建或生产的借款费用在同时满足下列条件时予以资本化计入相关资产成本：

- ①资产支出已经发生；
- ②借款费用已经发生；
- ③为使资产达到预定可使用状态所必要的购建或者生产活动已经开始。

其他的借款利息、折价或溢价和汇兑差额，计入发生当期的损益。

符合资本化条件的资产在购建或者生产过程中发生非正常中断，且中断时间连续超过 3 个月的，暂停借款费用的资本化。

当购建或者生产符合资本化条件的资产达到预定可使用或者可销售状态时，停止其借款费用的资本化；以后发生的借款费用于发生当期确认为费用。

(2) 借款费用资本化率以及资本化金额的计算方法

为购建或者生产符合资本化条件的资产而借入专门借款的，以专门借款当期实际发生的利息费用，减去将尚未动用的借款资金存入银行取得的利息收入或者进行暂时性投资取得的投资收益后的金额，确定为专门借款利息费用的资本化金额。

购建或者生产符合资本化条件的资产占用了一般借款的，一般借款应予资本化的利息金额按累计资产支出超过专门借款部分的资产支出加权平均数乘以所占用一般借款的资本化率，计算确定一般借款应予资本化的利息金额。资本化率根据一般借款加权平均利率计算确定。

27、生物资产

不适用

28、油气资产

不适用

29、使用权资产

在租赁期开始日，本公司对除短期租赁和低价值资产租赁以外的租赁确认使用权资产。使用权资产按照成本进行初始计量。该成本包括：租赁负债的初始计量金额；在租赁期开始日或之前支付的租赁付款额，存在租赁激励的，扣除已享受的租赁激励相关金额；承租人发生的初始直接费用；承租人为拆卸及移除租赁资产、复原租赁资产所在场地或将租赁资产恢复至租赁条款约定状态预计将发生的成本，但不包括属于为生产存货而发生的成本。

本公司后续采用直线法对使用权资产计提折旧。能够合理确定租赁期届满时取得租赁资产所有权的，本公司在租赁资产剩余使用寿命内计提折旧。无法合理确定租赁期届满时能够取得租赁资产所有权的，本公司在租赁期与租赁资产剩余使用寿命两者孰短的期间内计提折旧。当可收回金额低于使用权资产的账面价值时，本公司将其账面价值减记至可收回金额。

30、无形资产

(1) 计价方法、使用寿命、减值测试

计价方法

本公司将企业拥有或者控制的没有实物形态，并且与该资产相关的预计未来经济利益很可能流入企业、该资产的成本能够可靠计量的可辨认非货币性资产确认为无形资产。

本公司的无形资产按实际支付的金额或确定的价值入账。

购买无形资产的价款超过正常信用条件延期支付，实质上具有融资性质，无形资产的成本以购买价款的现值为基础确定。实际支付的价款与购买价款的现值之间的差额，除按照规定应予资本化的以外，应当在信用期间内计入当期损益。

投资者投入的无形资产，按照投资合同或协议约定的价值作为成本，但合同或协议约定价值不公允的除外。

使用寿命

取得无形资产时分析判断其使用寿命。本公司使用寿命有限的无形资产，自该无形资产可供使用时起在使用寿命期内平均摊销。使用寿命不确定的无形资产不予摊销。无形资产摊销金额为其成本扣除预计残值后的金额，已计提减值准备的无形资产，还需扣除已计提的无形资产减值准备累计金额。

对于使用寿命有限的无形资产的摊销年限为：

类别	摊销年限（年）
土地使用权	50
办公软件	3

减值测试

对于使用寿命有限的无形资产，如果有明显的减值迹象的，期末进行减值测试。减值迹象包括以下情形：

- ① 某项无形资产已被其他新技术等所替代，使其为企业创造经济利益的能力受到重大不利影响；
- ② 某项无形资产的市价在当期大幅下跌，剩余摊销年限内预期不会恢复；
- ③ 某项无形资产已超过法律保护期限，但仍然具有部分使用价值；
- ④ 其他足以证明某项无形资产实质上已经发生了减值的情形。

对于使用寿命不确定的无形资产，每期末进行减值测试。无形资产存在减值的，估计其可收回金额。可收回金额根据无形资产的公允价值减去处置费用后的净额与无形资产未来现金流量的现值两者之间较高者确定。当无形资产的可收回金额低于其账面价值的，将无形资产的账面价值减记至可收回金额，减记的金额确认为无形资产减值损失，计入当期损益，同时计提相应的无形资产减值准备。无形资产减值损失确认后，减值无形资产的折耗或者摊销费用在未来期间做相应的调整，以使该无形资产在剩余使用寿命内，系统地分摊调整后的无形资产账面价值（扣除预计净残值）。无形资产减值损失一经确认，在以后会计期间不得转回。

（2） 内部研究开发支出会计政策

本公司内部研究开发项目的支出，区分研究阶段支出与开发阶段支出。研究是指为获取并理解新的科学或技术知识而进行的独创性的有计划调查。开发是指在进行商业性生产或使用前，将研究成果或其他知识应用于某项计划或设计，以生产出新的或具有实质性改进的材料、装置、产品等。

内部研究开发项目研究阶段的支出，于发生时计入当期损益。内部研究开发项目开发阶段的支出，同时满足下列条件的确认为无形资产：完成该无形资产以使其能够使用或出售在技术上具有可行性；具有完成该无形资产并使用或出售的意图；无形资产产生经济利益的方式，包括能够证明运用该无形资产生产的产品存在市场或无形资产自身存在市场，无形资产将在内部使用的，应当证明其有用性；有足够的技术、财务资源和其他资源支持，以完成该无形资产的开发，并有能力使用或出售该无形资产；归属于该无形资产开发阶段的支出能够可靠地计量。

31、长期资产减值

当存在下列迹象的，表明长期资产可能发生了减值：

- （1）资产的市价当期大幅度下跌，其跌幅明显高于因时间的推移或者正常使用而预计的下跌。
- （2）本公司经营所处的经济、技术或法律等环境以及资产所处的市场在当期或将在近期发生重大变化，从而对本公司产生不利影响。

(3) 市场利率或者其他市场投资回报率在当期已经提高, 从而影响企业用来计算资产预计未来现金流量现值的折现率, 导致资产可收回金额大幅度降低。

(4) 有证据表明资产已经陈旧过时或其实体已经损坏。

(5) 资产已经或者将被闲置、终止使用或者计划提前处置。

(6) 本公司内部报告的证据表明资产的经济绩效已经低于或者将低于预期, 如资产所创造的净现金流量或者实现的营业利润 (或者损失) 远远低于预计金额等。

(7) 其他表明长期资产可能已经发生减值的迹象。

本公司在资产负债表日对长期股权投资、固定资产、工程物资、在建工程、无形资产 (使用寿命不确定的除外) 等适用《企业会计准则第 8 号——资产减值》的各项资产进行判断, 当存在减值迹象时对其进行减值测试—估计其可收回金额。可收回金额以资产的公允价值减去处置费用后的净额与资产预计未来现金流量的现值两者之间较高者确定。资产的可收回金额低于其账面价值的, 将资产的账面价值减记至可收回金额, 减记的金额确认为资产减值损失, 计入当期损益, 同时计提相应的资产减值准备。

有迹象表明一项资产可能发生减值的, 本公司通常以单项资产为基础估计其可收回金额。当难以对单项资产的可收回金额进行估计的, 以该资产所属的资产组为基础确定资产组的可收回金额。

资产组是本公司可以认定的最小资产组合, 其产生的现金流入基本上独立于其他资产或者资产组。资产组由创造现金流入相关的资产组成。资产组的认定, 以资产组产生的主要现金流入是否独立于其他资产或者资产组的现金流入为依据。

本公司对因企业合并所形成的商誉和使用寿命不确定及尚未达到可使用状态的无形资产, 无论是否存在减值迹象, 每年都进行减值测试。商誉的减值测试结合与其相关的资产组或者资产组组合进行。

长期资产减值损失一经确认, 在以后会计期间不予转回。

32、长期待摊费用

(1)、长期待摊费用的定义和计价方法

长期待摊费用是指已经发生但应由本期和以后期间负担的摊销期限在一年以上的各项费用。长期待摊费用按实际成本计价。

(2)、摊销方法、年限

本公司长期待摊费用在受益期内平均摊销, 各项费用摊销的年限如下:

项目	摊销年限 (年)
车间装修	3

33、合同负债

本公司根据履行履约义务与客户付款之间的关系在资产负债表中列示合同资产或合同负债。本公司已收或应收客户对价而应向客户转让商品或提供服务的义务列示为合同负债。同一合同下的合同资产和合同负债以净额列。

34、职工薪酬

(1) 短期薪酬的会计处理方法

本公司在职工为其提供服务的会计期间，将实际发生的短期薪酬确认为负债，并计入当期损益，其他会计准则要求或允许计入资产成本的除外。

(2) 离职后福利的会计处理方法

本公司将离职后福利计划分类为设定提存计划和设定受益计划。离职后福利计划，是指本公司与职工就离职后福利达成的协议，或者本公司为向职工提供离职后福利制定的规章或办法等。其中，设定提存计划，是指向独立的基金缴存固定费用后，本公司不再承担进一步支付义务的离职后福利计划；设定受益计划，是指除设定提存计划以外的离职后福利计划。

(3) 辞退福利的会计处理方法

本公司向职工提供辞退福利的，在下列两者孰早日确认辞退福利产生的职工薪酬负债，并计入当期损益：本公司不能单方面撤回因解除劳动关系计划或裁减建议所提供的辞退福利时；本公司确认与涉及支付辞退福利的重组相关的成本或费用时。

(4) 其他长期职工福利的会计处理方法

本公司向职工提供的其他长期职工福利，符合设定提存计划条件的，按照上述设定提存计划的会计政策进行处理；除此以外的，按照上述设定受益计划的会计政策确认和计量其他长期职工福利净负债或净资产。

35、租赁负债

在租赁期开始日，本公司将尚未支付的租赁付款额的现值确认为租赁负债。租赁付款额包括以下五项内容：固定付款额及实质固定付款额，存在租赁激励的，扣除租赁激励相关金额；取决于指数或比率的可变租赁付款额，该款项在初始计量时根据租赁期开始日的指数或比率确定；购买选择权的行权价格，前提是承租人合理确定将行使该选择权；行使终止租赁选择权需支付的款项，前提是租赁期反映出承租人将行使终止租赁选择权；根据承租人提供的担保余值预计应支付的款项。

计算租赁付款额现值时采用租赁内含利率作为折现率，无法确定租赁内含利率的，采用公司增量借款利率作为折现率。本公司按照固定的周期性利率计算租赁负债在租赁期内各期间的利息费用，并计入当期损益，但另有规定计入相关资产成本的除外。未纳入租赁负债计量的可变租赁付款额于实际发生时计入当期损益，但另有规定计入相关资产成本的除外。租赁期开始日后，当实质固定付款额发生变动、担保余值预计的应付金额发生变化、用于确定租赁付款额的指数或比率发生变动、购买选择权、续租选择权或终止选择权的评估结果或实际行权情况发生变化时，本公司按照变动后的租赁付款额的现值重新计量租赁负债。

36、预计负债

(1) 预计负债的确认标准

本公司规定与或有事项相关的义务同时满足下列条件的，确认为预计负债：

- ①该义务是企业承担的现时义务；
- ②履行该义务很可能导致经济利益流出企业；
- ③该义务的金额能够可靠地计量。

（2）预计负债的计量方法

预计负债按照履行相关现时义务所需支出的最佳估计数进行初始计量。所需支出存在一个连续范围，且该范围内各种结果发生的可能性相同的，最佳估计数按照该范围内的中间值确定。在其他情况下，最佳估计数分别下列情况处理：

- ①或有事项涉及单个项目的，按照最可能发生金额确定。
- ②或有事项涉及多个项目的，按照各种可能结果及相关概率计算确定。

在确定最佳估计数时，综合考虑与或有事项有关的风险、不确定性和货币时间价值等因素。货币时间价值影响重大的，通过对相关未来现金流出进行折现后确定最佳估计数。

本公司清偿预计负债所需支出全部或部分预期由第三方补偿的，补偿金额只有在基本确定能够收到时才能作为资产单独确认。确认的补偿金额不超过预计负债的账面价值。

本公司在资产负债表日对预计负债的账面价值进行复核。有确凿证据表明该账面价值不能真实反映当前最佳估计数的，按照当前最佳估计数对该账面价值进行调整。

37、股份支付

股份支付，分为以权益结算的股份支付和以现金结算的股份支付。以权益结算的股份支付，是指本公司为获取服务以股份或其他权益工具作为对价进行结算的交易。

以权益结算的股份支付换取职工提供服务的，以授予职工权益工具的公允价值计量。授予后立即可行权的，在授予日按照公允价值计入相关成本或费用，相应增加资本公积；完成等待期内的服务或达到规定业绩条件才可行权的，在等待期内每个资产负债表日，本公司根据最新取得的可行权职工人数变动、是否达到规定业绩条件等后续信息对可行权权益工具数量作出最佳估计，以此为基础，按照授予日的公允价值，将当期取得的服务计入相关成本或费用，相应增加资本公积。

在满足业绩条件和服务期限条件的期间，确认以权益结算的股份支付的成本或费用，并相应增加资本公积。可行权日之前，于每个资产负债表日为以权益结算的股份支付确认的累计金额反映了等待期已届满的部分以及本公司对最终可行权的权益工具数量的最佳估计。

对于最终未能行权的股份支付，不确认成本或费用，除非行权条件是市场条件或非可行权条件，此时无论是否满足市场条件或非可行权条件，只要满足所有可行权条件中的非市场条件，即视为可行权。

如果修改了以权益结算的股份支付的条款，至少按照未修改条款的情况确认取得的服务。此外，任何增加所授予权益工具公允价值的修改，或在修改日对职工有利的变更，均确认取得服务的增加。

如果取消了以权益结算的股份支付，则于取消日作为加速行权处理，立即确认尚未确认的金额。职工或其他方能够选择满足非可行权条件但在等待期内未满足的，作为取消以权益结算的股份支付处理。但是，如果授予新的权益工具，并在新权益工具授予日认定所授予的新权益工具是用于替代被取消的权益工具的，则以与处理原权益工具条款和条件修改相同的方式，对所授予的替代权益工具进行处理。

38、优先股、永续债等其他金融工具

无

39、收入

收入确认和计量所采用的会计政策

（1）收入确认原则

于合同开始日，公司对合同进行评估，识别合同所包含的各单项履约义务，并确定各单项履约义务是在某一时段内履行，还是在某一时点履行。

满足下列条件之一时，属于在某一时段内履行履约义务，否则，属于在某一时点履行履约义务：①客户在公司履约的同时即取得并消耗公司履约所带来的经济利益；②客户能够控制公司履约过程中在建商品或服务；③公司履约过程中所产出的商品或服务具有不可替代用途，且公司在整个合同期间内有权就累计至今已完成的履约部分收取款项。

对于在某一时段内履行的履约义务，公司在该段时间内按照履约进度确认收入。履约进度不能合理确定时，已经发生的成本预计能够得到补偿的，按照已经发生的成本金额确认收入，直到履约进度能够合理确定为止。对于在某一时点履行的履约义务，在客户取得相关商品或服务控制权时点确认收入。在判断客户是否已取得商品控制权时，公司考虑下列迹象：①公司就该商品享有现时收款权利，即客户就该商品负有现时付款义务；②公司已将该商品的法定所有权转移给客户，即客户已拥有该商品的法定所有权；③公司已将该商品实物转移给客户，即客户已实物占有该商品；④公司已将该商品所有权上的主要风险和报酬转移给客户，即客户已取得该商品所有权上的主要风险和报酬；⑤客户已接受该商品；⑥其他表明客户已取得商品控制权的迹象。

(2) 收入计量原则

①公司按照分摊至各单项履约义务的交易价格计量收入。交易价格是公司因向客户转让商品或服务而预期有权收取的对价金额，不包括代第三方收取的款项以及预期将退还给客户的款项。

②合同中存在可变对价的，公司按照期望值或最可能发生金额确定可变对价的最佳估计数，但包含可变对价的交易价格，不超过在相关不确定性消除时累计已确认收入极可能不会发生重大转回的金额。

③合同中存在重大融资成分的，公司按照假定客户在取得商品或服务控制权时即以现金支付的应付金额确定交易价格。该交易价格与合同对价之间的差额，在合同期间内采用实际利率法摊销。合同开始日，公司预计客户取得商品或服务控制权与客户支付价款间隔不超过一年的，不考虑合同中存在的重大融资成分。

④合同中包含两项或多项履约义务的，公司于合同开始日，按照各单项履约义务所承诺商品的单独售价的相对比例，将交易价格分摊至各单项履约义务。

(3) 收入确认的具体方法

本公司收入确认的具体方法如下：

①国内销售：产品直接发至客户的，在客户验收合格、获得产品的控制权时公司确认销售收入；产品通过中转仓库发送给客户的，公司在收到客户签收的凭据，客户取得产品的控制权时确认收入的实现。

②国外销售：对以 FOB 方式进行交易的客户，公司按照合同约定的运输方式发运，产品在完成出口报关手续并取得报关单，公司完成合同履约义务，客户获得产品的控制权时公司确认收入；对以 FCA 方式进行交易的客户，公司将货物装运至客户指定的承运人，产品在完成出口报关手续并取得报关单，公司完成合同履约义务，客户获得产品的控制权时公司确认收入。

同类业务采用不同经营模式导致收入确认会计政策存在差异的情况

无

40、政府补助

政府补助在满足政府补助所附条件并能够收到时确认。

对于货币性资产的政府补助，按照收到或应收的金额计量。对于非货币性资产的政府补助，按照公允价值计量；公允价值不能够可靠取得的，按照名义金额 1 元计量。

与资产相关的政府补助，是指本公司取得的、用于购建或以其他方式形成长期资产的政府补助；除此之外，作为与收益相关的政府补助。

对于政府文件未明确规定补助对象的，能够形成长期资产的，与资产价值相对应的政府补助部分作为与资产相关的政府补助，其余部分作为与收益相关的政府补助；难以区分的，将政府补助整体作为与收益相关的政府补助。

与资产相关的政府补助，冲减相关资产的账面价值，或者确认为递延收益在相关资产使用期限内按照合理、系统的方法分期计入损益。与收益相关的政府补助，用于补偿已发生的相关成本费用或损失的，计入当期损益或冲减相关成本；用于补偿以后期间的相关成本费用或损失的，则计入递延收益，于相关成本费用或损失确认期间计入当期损益或冲减相

关成本。按照名义金额计量的政府补助，直接计入当期损益。本公司对相同或类似的政府补助业务，采用一致的方法处理。

与日常活动相关的政府补助，按照经济业务实质，计入其他收益或冲减相关成本费用。与日常活动无关的政府补助，计入营业外收支。

已确认的政府补助需要返还时，初始确认时冲减相关资产账面价值的，调整资产账面价值；存在相关递延收益余额的，冲减相关递延收益账面余额，超出部分计入当期损益；属于其他情况的，直接计入当期损益。

41、递延所得税资产/递延所得税负债

本公司采用资产负债表债务法进行所得税会计处理。

(1) 递延所得税资产

①资产、负债的账面价值与其计税基础存在可抵扣暂时性差异的，以未来期间很可能取得的用以抵扣可抵扣暂时性差异的应纳税所得额为限，按照预期收回该资产或清偿该负债期间的适用税率，计算确认由可抵扣暂时性差异产生的递延所得税资产。

②资产负债表日，有确凿证据表明未来期间很可能获得足够的应纳税所得额用来抵扣可抵扣暂时性差异的，确认以前期间未确认的递延所得税资产。

③资产负债表日，对递延所得税资产的账面价值进行复核。如果未来期间很可能无法获得足够的应纳税所得额用以抵扣递延所得税资产的利益，减记递延所得税资产的账面价值。在很可能获得足够的应纳税所得额时，转回减记的金额。

(2) 递延所得税负债

资产、负债的账面价值与其计税基础存在应纳税暂时性差异的，按照预期收回该资产或清偿该负债期间的适用税率，确认由应纳税暂时性差异产生的递延所得税负债。

42、租赁

(1) 经营租赁的会计处理方法

(1) 租赁的识别

租赁，是指在一定期间内，出租人将资产的使用权让与承租人以获取对价的合同。在合同开始日，本公司评估合同是否为租赁或者包含租赁。如果合同一方让渡了在一定期间内控制一项或多项已识别资产使用的权利以换取对价，则该合同为租赁或者包含租赁。为确定合同是否让渡了在一定期间内控制已识别资产使用的权利，本公司评估合同中的客户是否有权获得在使用期间内因使用已识别资产所产生的几乎全部经济利益，并有权在该使用期间主导已识别资产的使用。

合同中同时包含多项单独租赁的，本公司将合同予以分拆，并分别各项单独租赁进行会计处理。合同中同时包含租赁和非租赁部分的，本公司将租赁和非租赁部分分拆后进行会计处理。

(2) 本公司作为承租人

1) 租赁确认

在租赁期开始日，本公司对租赁确认使用权资产和租赁负债。使用权资产和租赁负债的确认和计量参见附注五“29、使用权资产”以及“35、租赁负债”。

2) 租赁变更

租赁变更，是指原合同条款之外的租赁范围、租赁对价、租赁期限的变更，包括增加或终止一项或多项租赁资产的使用权，延长或缩短合同规定的租赁期等。

租赁变更生效日，是指双方就租赁变更达成一致的日期。

租赁发生变更且同时符合下列条件的，本公司将该租赁变更作为一项单独租赁进行会计处理：①该租赁变更通过增加一项或多项租赁资产的使用权而扩大了租赁范围或延长了租赁期限；②增加的对价与租赁范围扩大部分或租赁期限延长部分的单独价格按该合同情况调整后的金额相当。

租赁变更未作为一项单独租赁进行会计处理的，在租赁变更生效日，本公司按照租赁准则有关规定对变更后合同的对价进行分摊，重新确定变更后的租赁期；并采用修订后的折现率对变更后的租赁付款额进行折现，以重新计量租赁负债。在计算变更后租赁付款额的现值时，本公司采用剩余租赁期间的租赁内含利率作为折现率；无法确定剩余租赁期间的租赁内含利率的，本公司采用租赁变更生效日的承租人增量借款利率作为折现率。就上述租赁负债调整的影响，本公司区分以下情形进行会计处理：①租赁变更导致租赁范围缩小或租赁期缩短的，承租人应当调减使用权资产的账面价值，并将部分终止或完全终止租赁的相关利得或损失计入当期损益。②其他租赁变更导致租赁负债重新计量的，承租人相应调整使用权资产的账面价值。

3) 短期租赁和低价值资产租赁

对于租赁期不超过 12 个月的短期租赁和单项租赁资产为全新资产时价值较低的低价值资产租赁，本公司选择不确认使用权资产和租赁负债。本公司将短期租赁和低价值资产租赁的租赁付款额，在租赁期内各个期间按照直线法或其他系统合理的方法计入相关资产成本或当期损益。

(3) 本公司作为出租人

在（1）评估的该合同为租赁或包含租赁的基础上，本公司作为出租人，在租赁开始日，将租赁分为融资租赁和经营租赁。

如果一项租赁实质上转移了与租赁资产所有权有关的几乎全部风险和报酬，出租人将该项租赁分类为融资租赁，除融资租赁以外的其他租赁分类为经营租赁。

一项租赁存在下列一种或多种情形的，本公司通常将其分类为融资租赁：①在租赁期届满时，租赁资产的所有权转移给承租人；②承租人有购买租赁资产的选择权，所订立的购买价款与预计行使选择权时租赁资产的公允价值相比足够低，因而在租赁开始日就可以合理确定承租人将行使该选择权；③资产的所有权虽然不转移，但租赁期占租赁资产使用寿命的大部分（不低于租赁资产使用寿命的 75%）；④在租赁开始日，租赁收款额的现值几乎相当于租赁资产的公允价值（不低于租赁资产公允价值的 90%。）；⑤租赁资产性质特殊，如果不作较大改造，只有承租人才能使用。一项租赁存在下列一项或多项迹象的，本公司也可能将其分类为融资租赁：①若承租人撤销租赁，撤销租赁对出租人造成的损失由承租人承担；②资产余值的公允价值波动所产生的利得或损失归属于承租人；③承租人有能力以远低于市场水平的租金继续租赁至下一期间。

1) 经营租赁的会计处理

租金的处理：在租赁期内各个期间，本公司采用直线法将经营租赁的租赁收款额确认为租金收入。

提供的激励措施：提供免租期的，本公司将租金总额在不扣除免租期的整个租赁期内，按直线法进行分配，免租期内应当确认租金收入。本公司承担了承租人某些费用的，将该费用自租金收入总额中扣除，按扣除后的租金收入余额在租赁期内进行分配。

初始直接费用：本公司发生的与经营租赁有关的初始直接费用应当资本化至租赁标的资产的成本，在租赁期内按照与租金收入相同的确认基础分期计入当期损益。

折旧：对于经营租赁资产中的固定资产，本公司采用类似资产的折旧政策计提折旧；对于其他经营租赁资产，采用系统合理的方法进行摊销。

可变租赁付款额：本公司取得的与经营租赁有关的未计入租赁收款额的可变租赁付款额，在实际发生时计入当期损益。

经营租赁的变更：经营租赁发生变更的，本公司自变更生效日开始，将其作为一项新的租赁进行会计处理，与变更前租赁有关的预收或应收租赁收款额视为新租赁的收款额。

(2) 融资租赁的会计处理方法

1) 初始计量

在租赁期开始日，本公司对融资租赁确认应收融资租赁款，并终止确认融资租赁资产。本公司对应收融资租赁款进行初始计量时，以租赁投资净额作为应收融资租赁款的入账价值。

租赁投资净额为未担保余值和租赁期开始日尚未收到的租赁收款额按照租赁内含利率折现的现值之和。租赁收款额，是指出租人因让渡在租赁期内使用租赁资产的权利而应向承租人收取的款项，包括：①承租人需支付的固定付款额及实质固定付款额；存在租赁激励的，扣除租赁激励相关金额；②取决于指数或比率的可变租赁付款额，该款项在初始计量时根据租赁期开始日的指数或比率确定；③购买选择权的行权价格，前提是合理确定承租人将行使该选择权；④承租人行使终止租赁选择权需支付的款项，前提是租赁期反映出承租人将行使终止租赁选择权；⑤由承租人、与承租人有关的一方以及有经济能力履行担保义务的独立第三方向出租人提供的担保余值。

2) 后续计量

本公司按照固定的周期性利率计算并确认租赁期内各个期间的利息收入。该周期性利率，是指确定租赁投资净额采用内含折现率（转租情况下，若转租的租赁内含利率无法确定，采用原租赁的折现率（根据与转租有关的初始直接费用进行调整）），或者融资租赁的变更未作为一项单独租赁进行会计处理，且满足假如变更在租赁开始日生效，该租赁会被分类为融资租赁条件时按相关规定确定的修订后的折现率。

3) 租赁变更的会计处理

融资租赁发生变更且同时符合下列条件的，本公司将该变更作为一项单独租赁进行会计处理：①该变更通过增加一项或多项租赁资产的使用权而扩大了租赁范围；②增加的对价与租赁范围扩大部分的单独价格按该合同情况调整后的金额相当。如果融资租赁的变更未作为一项单独租赁进行会计处理，且满足假如变更在租赁开始日生效，该租赁会被分类为经营租赁条件的，本公司自租赁变更生效日开始将其作为一项新租赁进行会计处理，并以租赁变更生效日前的租赁投资净额作为租赁资产的账面价值。

43、其他重要的会计政策和会计估计

无

44、重要会计政策和会计估计变更

(1) 重要会计政策变更

适用 不适用

(2) 重要会计估计变更

适用 不适用

45、其他

无

六、税项

1、主要税种及税率

税种	计税依据	税率
增值税	按应税营业收入乘以应税税率作为销项税额，减去按照税法规定允许抵扣的进项税额的差额计征	13%，5%
城市维护建设税	按应纳流转税额及免抵增值税额计征	7%
企业所得税	按应纳税所得额计征	15%
教育费附加	按应纳流转税额及免抵增值税额计征	3%
地方教育附加	按应纳流转税额及免抵增值税额计征	2%

存在不同企业所得税税率纳税主体的，披露情况说明

纳税主体名称	所得税税率

2、税收优惠

(1) 2021 年 11 月 15 日，本公司通过高新技术企业重新认定，取得了湖北省科学技术厅、湖北省财政厅、国家税务总局湖北省税务局联合颁发《高新技术企业证书》（证书编号：GR202142000629）；高新技术企业证书有效期为三年，公司享受按照 15%的优惠税率缴纳企业所得税。

(2) 根据《财政部税务总局关于进一步完善研发费用税前加计扣除政策的公告》（2021）13 号，本公司开展研发活动中实际发生的研发费用享受发生额 100%在税前加计扣除。

(3) 根据《湖北省财政厅国家税务总局湖北省税务局关于明确制造业高新技术企业城镇土地使用税优惠政策的通知》（鄂财税发〔2021〕8 号）规定，本公司本年实际发生的城镇土地使用税享受 60%的税收减免优惠。

3、其他

无

七、财务报表项目注释

1、货币资金

单位：元

项目	期末余额	期初余额
库存现金	26,270.24	48,594.24
银行存款	239,640,974.72	256,666,802.62
其他货币资金	7,458,049.87	7,439,767.78
合计	247,125,294.83	264,155,164.64

其他说明

无

2、交易性金融资产

单位：元

项目	期末余额	期初余额
以公允价值计量且其变动计入当期损益的金融资产	202,991,178.64	217,789,975.61
其中：		
其中：		
合计	202,991,178.64	217,789,975.61

其他说明：

无

3、衍生金融资产

单位：元

项目	期末余额	期初余额

其他说明：

无

4、应收票据

(1) 应收票据分类列示

单位：元

项目	期末余额	期初余额
银行承兑票据	5,573,771.16	9,215,559.01
商业承兑票据	76,000.00	
合计	5,649,771.16	9,215,559.01

单位：元

类别	期末余额					期初余额				
	账面余额		坏账准备		账面价值	账面余额		坏账准备		账面价值
	金额	比例	金额	计提比例		金额	比例	金额	计提比例	
按单项计提坏账准备的应收票据	0.00	0.00%	0.00	0.00%						
其中：										
	0.00	0.00%	0.00	0.00%						
按组合计提坏账准备的应收票据	5,653,771.16	100.00%	4,000.00	0.07%	5,649,771.16					
其中：										
其中：银行承兑汇票	5,573,771.16	98.59%			5,573,771.16					
商业承兑汇票	80,000.00	1.41%	4,000.00	5.00%	76,000.00					
合计	5,653,771.16	100.00%	4,000.00	0.07%	5,649,771.16					

如是按照预期信用损失一般模型计提应收票据坏账准备，请参照其他应收款的披露方式披露坏账准备的相关信息：

适用 不适用

(2) 本期计提、收回或转回的坏账准备情况

本期计提坏账准备情况：

单位：元

类别	期初余额	本期变动金额				期末余额
		计提	收回或转回	核销	其他	
按信用风险特征		4,000.00				4,000.00
合计		4,000.00				4,000.00

其中本期坏账准备收回或转回金额重要的：

适用 不适用

(3) 期末公司已质押的应收票据

单位：元

项目	期末已质押金额

(4) 期末公司已背书或贴现且在资产负债表日尚未到期的应收票据

单位：元

项目	期末终止确认金额	期末未终止确认金额
----	----------	-----------

(5) 期末公司因出票人未履约而将其转应收账款的票据

单位：元

项目	期末转应收账款金额
----	-----------

其他说明

无

(6) 本期实际核销的应收票据情况

单位：元

项目	核销金额
----	------

其中重要的应收票据核销情况：

单位：元

单位名称	应收票据性质	核销金额	核销原因	履行的核销程序	款项是否由关联交易产生
------	--------	------	------	---------	-------------

应收票据核销说明：

无

5、应收账款

(1) 应收账款分类披露

单位：元

类别	期末余额					期初余额				
	账面余额		坏账准备		账面价值	账面余额		坏账准备		账面价值
	金额	比例	金额	计提比例		金额	比例	金额	计提比例	
按单项计提坏账准备的应收账款	293,094.45	0.68%	293,094.45	100.00%		293,094.45	1.01%	293,094.45	100.00%	
其中：										
按组合计提坏账准备的应收账款	42,629,947.59	99.32%	2,131,497.38	5.00%	40,498,450.21	28,594,256.81	98.99%	1,429,712.84	5.00%	27,164,543.97
其中：										
合计	42,923,042.04	100.00%	2,424,591.83	5.65%	40,498,450.21	28,887,351.26	100.00%	1,722,807.29	5.96%	27,164,543.97

按单项计提坏账准备：

单位：元

名称	期末余额			
	账面余额	坏账准备	计提比例	计提理由
斯柯达汽车公司 (Škoda Auto a. s.)	293,094.45	293,094.45	100.00%	子公司破产，款项收回的可能性较小
合计	293,094.45	293,094.45		

按组合计提坏账准备：

单位：元

名称	期末余额		
	账面余额	坏账准备	计提比例
1 年以内	42,629,947.59	2,131,497.38	5.00%
合计	42,629,947.59	2,131,497.38	

确定该组合依据的说明：

无

如是按照预期信用损失一般模型计提应收账款坏账准备，请参照其他应收款的披露方式披露坏账准备的相关信息：

适用 不适用

按账龄披露

单位：元

账龄	期末余额
1 年以内（含 1 年）	42,629,947.59
3 年以上	293,094.45
5 年以上	293,094.45
合计	42,923,042.04

(2) 本期计提、收回或转回的坏账准备情况

本期计提坏账准备情况：

单位：元

类别	期初余额	本期变动金额				期末余额
		计提	收回或转回	核销	其他	
单项计提坏账准备	293,094.45					293,094.45
按组合计提坏账准备	1,429,712.84	701,784.54				2,131,497.38
合计	1,722,807.29	701,784.54				2,424,591.83

其中本期坏账准备收回或转回金额重要的：

单位：元

单位名称	收回或转回金额	收回方式
------	---------	------

(3) 本期实际核销的应收账款情况

单位：元

项目	核销金额
----	------

其中重要的应收账款核销情况：

单位：元

单位名称	应收账款性质	核销金额	核销原因	履行的核销程序	款项是否由关联交易产生
------	--------	------	------	---------	-------------

应收账款核销说明：

无

(4) 按欠款方归集的期末余额前五名的应收账款情况

单位：元

单位名称	应收账款期末余额	占应收账款期末余额合计数的比例	坏账准备期末余额
应收账款第一名	10,202,161.93	23.77%	510,108.10
应收账款第二名	9,738,412.35	22.69%	486,920.62
应收账款第三名	6,631,484.02	15.45%	331,574.20
应收账款第四名	5,040,384.75	11.74%	252,019.24
应收账款第五名	4,027,956.56	9.38%	201,397.83
合计	35,640,399.61	83.03%	

(5) 因金融资产转移而终止确认的应收账款

无

(6) 转移应收账款且继续涉入形成的资产、负债金额

无

其他说明：

无

6、应收款项融资

单位：元

项目	期末余额	期初余额
----	------	------

应收款项融资本期增减变动及公允价值变动情况

适用 不适用

如是按照预期信用损失一般模型计提应收款项融资减值准备，请参照其他应收款的披露方式披露减值准备的相关信息：

适用 不适用

其他说明：

无

7、预付款项

(1) 预付款项按账龄列示

单位：元

账龄	期末余额		期初余额	
	金额	比例	金额	比例
1 年以内	205,319.64	100.00%	104,480.44	100.00%
合计	205,319.64		104,480.44	

账龄超过 1 年且金额重要的预付款项未及时结算原因的说明：

无

(2) 按预付对象归集的期末余额前五名的预付款情况

单位名称	2022 年 6 月 30 日余额（元）	占预付款项期末余额合计数的比例
预付款项第一名	64,968.00	31.64%
预付款项第二名	57,712.00	28.11%
预付款项第三名	36,920.00	17.98%
预付款项第四名	23,785.26	11.58%
预付款项第五名	15,000.00	7.31%
合计	198,385.26	96.62%

其他说明：

无

8、其他应收款

单位：元

项目	期末余额	期初余额
应收利息	1,122,916.67	
其他应收款	3,654,331.61	591,086.92
合计	4,777,248.28	591,086.92

(1) 应收利息

1) 应收利息分类

单位：元

项目	期末余额	期初余额
定期存款	1,122,916.67	

合计	1,122,916.67	
----	--------------	--

2) 重要逾期利息

单位：元

借款单位	期末余额	逾期时间	逾期原因	是否发生减值及其判断依据
------	------	------	------	--------------

其他说明：

无

3) 坏账准备计提情况

□适用 不适用

(2) 应收股利

1) 应收股利分类

单位：元

项目(或被投资单位)	期末余额	期初余额
------------	------	------

2) 重要的账龄超过 1 年的应收股利

单位：元

项目(或被投资单位)	期末余额	账龄	未收回的原因	是否发生减值及其判断依据
------------	------	----	--------	--------------

3) 坏账准备计提情况

□适用 不适用

其他说明：

无

(3) 其他应收款

1) 其他应收款按款项性质分类情况

单位：元

款项性质	期末账面余额	期初账面余额
备用金		38,544.00
押金及保证金	1,000.00	1,000.00
代扣代缴款项	688,770.12	583,652.76
转板奖励	3,000,000.00	
合计	3,689,770.12	623,196.76

2) 坏账准备计提情况

单位：元

坏账准备	第一阶段	第二阶段	第三阶段	合计
	未来 12 个月预期信用损失	整个存续期预期信用损失(未发生信用减值)	整个存续期预期信用损失(已发生信用减值)	
2022 年 1 月 1 日余额	31,109.84	1,000.00		32,109.84
2022 年 1 月 1 日余额在本期				
本期计提	3,328.67			3,328.67
2022 年 6 月 30 日余额	34,438.51	1,000.00		35,438.51

损失准备本期变动金额重大的账面余额变动情况

□适用 □不适用

按账龄披露

单位：元

账龄	期末余额
1 年以内（含 1 年）	3,688,770.12
3 年以上	1,000.00
3 至 4 年	1,000.00
合计	3,689,770.12

3) 本期计提、收回或转回的坏账准备情况

本期计提坏账准备情况：

单位：元

类别	期初余额	本期变动金额				期末余额
		计提	收回或转回	核销	其他	
账龄组合	32,109.84	3,328.67				35,438.51
合计	32,109.84	3,328.67				35,438.51

其中本期坏账准备转回或收回金额重要的：

单位：元

单位名称	转回或收回金额	收回方式

4) 本期实际核销的其他应收款情况

单位：元

项目	核销金额

其中重要的其他应收款核销情况：

单位：元

单位名称	其他应收款性质	核销金额	核销原因	履行的核销程序	款项是否由关联交易产生

其他应收款核销说明：

无

5) 按欠款方归集的期末余额前五名的其他应收款情况

单位：元

单位名称	款项的性质	期末余额	账龄	占其他应收款期末余额合计数的比例	坏账准备期末余额
其他应收款第一名	转板上市奖励	3,000,000.00	1 年以内	81.31%	
其他应收款第二名	代垫医药费	495,086.45	1 年以内	13.42%	24,754.32
其他应收款第三名	代扣个人医保社保	68,111.67	1 年以内	1.85%	3,405.58
其他应收款第四名	代扣个人住房公积金	60,344.00	1 年以内	1.64%	3,017.20
其他应收款第五名	清洁生产审核	50,000.00	1 年以内	1.36%	2,500.00
合计		3,673,542.12		99.56%	33,677.10

6) 涉及政府补助的应收款项

单位：元

单位名称	政府补助项目名称	期末余额	期末账龄	预计收取的时间、金额及依据
十堰市地方金融工作局	转板上市奖励	3,000,000.00	1 年以内	见下说明

预计收取时间、金额及依据说明如下：

补助金额：300 万元

预计收取时间：2022 年 8 月

依据：十堰市人民政府关于印发十堰市企业上市和挂牌奖励实施办法的通知（十政发〔2021〕24 号）：第五条第四款“北交所企业转板上交所、深交所上市的，奖励 300 万”

7) 因金融资产转移而终止确认的其他应收款

无

8) 转移其他应收款且继续涉入形成的资产、负债金额

无

其他说明：

无

9、存货

公司是否需要遵守房地产行业的披露要求

否

(1) 存货分类

单位：元

项目	期末余额			期初余额		
	账面余额	存货跌价准备 或合同履约成 本减值准备	账面价值	账面余额	存货跌价准备 或合同履约成 本减值准备	账面价值
原材料	5,079,299.48		5,079,299.48	5,163,629.34		5,163,629.34
在产品	2,981,341.52		2,981,341.52	2,305,856.45		2,305,856.45
库存商品	1,998,958.11		1,998,958.11	2,840,242.31		2,840,242.31
发出商品	470,276.35		470,276.35	2,661,770.92		2,661,770.92
合计	10,529,875.46		10,529,875.46	12,971,499.02		12,971,499.02

(2) 存货跌价准备和合同履约成本减值准备

单位：元

项目	期初余额	本期增加金额		本期减少金额		期末余额
		计提	其他	转回或转销	其他	

(3) 存货期末余额含有借款费用资本化金额的说明

无

(4) 合同履约成本本期摊销金额的说明

无

10、合同资产

单位：元

项目	期末余额			期初余额		
	账面余额	减值准备	账面价值	账面余额	减值准备	账面价值
销售合同相关	2,021,904.84	101,095.24	1,920,809.60			
合计	2,021,904.84	101,095.24	1,920,809.60			

合同资产的账面价值在本期内发生的重大变动金额和原因：

单位：元

项目	变动金额	变动原因

如是按照预期信用损失一般模型计提合同资产减值准备，请参照其他应收款的披露方式披露减值准备的相关信息：

适用 不适用

本期合同资产计提减值准备情况：

单位：元

项目	本期计提	本期转回	本期转销/核销	原因
销售合同相关	101,095.24			部分客户价格调整风险保证金

合计	101,095.24			---
----	------------	--	--	-----

其他说明

部分客户在销货合同中约定每年度中期会对当年度的产品价格进行调整，客户留存价格调整前的货款中 10%作为风险保证金，本公司于价格调整确定后拥有无条件向客户收取该部分对价的权利。因此，该部分风险保证金形成合同资产，并于价格确定后转入应收账款。

11、持有待售资产

单位：元

项目	期末账面余额	减值准备	期末账面价值	公允价值	预计处置费用	预计处置时间
----	--------	------	--------	------	--------	--------

其他说明

无

12、一年内到期的非流动资产

单位：元

项目	期末余额	期初余额
----	------	------

重要的债权投资/其他债权投资

单位：元

债权项目	期末余额				期初余额			
	面值	票面利率	实际利率	到期日	面值	票面利率	实际利率	到期日

其他说明：

无

13、其他流动资产

单位：元

项目	期末余额	期初余额
预缴城镇土地使用税		61,100.18
合计		61,100.18

其他说明：

无

14、债权投资

单位：元

项目	期末余额			期初余额		
	账面余额	减值准备	账面价值	账面余额	减值准备	账面价值

重要的债权投资

单位：元

债权项目	期末余额				期初余额			
	面值	票面利率	实际利率	到期日	面值	票面利率	实际利率	到期日

减值准备计提情况

单位：元

坏账准备	第一阶段	第二阶段	第三阶段	合计
	未来 12 个月预期信用损失	整个存续期预期信用损失(未发生信用减值)	整个存续期预期信用损失(已发生信用减值)	
2022 年 1 月 1 日余额 在本期				

损失准备本期变动金额重大的账面余额变动情况

适用 不适用

其他说明：

无

15、其他债权投资

单位：元

项目	期初余额	应计利息	本期公允价值变动	期末余额	成本	累计公允价值变动	累计在其他综合收益中确认的损失准备	备注

重要的其他债权投资

单位：元

其他债权项目	期末余额				期初余额			
	面值	票面利率	实际利率	到期日	面值	票面利率	实际利率	到期日

减值准备计提情况

单位：元

坏账准备	第一阶段	第二阶段	第三阶段	合计
	未来 12 个月预期信用损失	整个存续期预期信用损失(未发生信用减值)	整个存续期预期信用损失(已发生信用减值)	
2022 年 1 月 1 日余额 在本期				

损失准备本期变动金额重大的账面余额变动情况

适用 不适用

其他说明：

无

16、长期应收款

(1) 长期应收款情况

单位：元

项目	期末余额			期初余额			折现率区间
	账面余额	坏账准备	账面价值	账面余额	坏账准备	账面价值	

坏账准备减值情况

单位：元

坏账准备	第一阶段	第二阶段	第三阶段	合计
	未来 12 个月预期信用损失	整个存续期预期信用损失(未发生信用减值)	整个存续期预期信用损失(已发生信用减值)	
2022 年 1 月 1 日余额 在本期				

损失准备本期变动金额重大的账面余额变动情况

适用 不适用

无

(2) 因金融资产转移而终止确认的长期应收款

无

(3) 转移长期应收款且继续涉入形成的资产、负债金额

无

其他说明：

无

17、长期股权投资

单位：元

被投资单位	期初余额(账面价值)	本期增减变动								期末余额(账面价值)	减值准备期末余额
		追加投资	减少投资	权益法下确认的投资损益	其他综合收益调整	其他权益变动	宣告发放现金股利或利润	计提减值准备	其他		
一、合营企业											
二、联营企业											

其他说明

无

18、其他权益工具投资

单位：元

项目	期末余额	期初余额
湖北十堰农村商业银行股份有限公司	10,500,000.00	10,500,000.00
合计	10,500,000.00	10,500,000.00

分项披露本期非交易性权益工具投资

单位：元

项目	确认的股利收入	累计利得	累计损失	其他综合收益转入留存收益的金额	指定为以公允价值计量且其变动计入其他综合收益的原因	其他综合收益转入留存收益的原因

其他说明：

无

19、其他非流动金融资产

单位：元

项目	期末余额	期初余额

其他说明：

无

20、投资性房地产

(1) 采用成本计量模式的投资性房地产

适用 不适用

(2) 采用公允价值计量模式的投资性房地产

适用 不适用

(3) 未办妥产权证书的投资性房地产情况

单位：元

项目	账面价值	未办妥产权证书原因

其他说明

无

21、固定资产

单位：元

项目	期末余额	期初余额

固定资产	45,180,122.23	48,814,324.52
合计	45,180,122.23	48,814,324.52

(1) 固定资产情况

单位：元

项目	房屋及建筑物	机器设备	运输设备	办公及电子设备	其他设备	合计
一、账面原值：						
1. 期初余额	26,680,918.12	48,724,240.21	1,262,903.21	5,498,066.06	8,999,147.87	91,165,275.47
2. 本期增加金额			4,106.19	11,459.00	86,795.97	102,361.16
(1) 购置			4,106.19	11,459.00	24,221.73	39,786.92
(2) 在建工程转入					62,574.24	62,574.24
(3) 企业合并增加						
3. 本期减少金额		409,102.35				409,102.35
(1) 处置或报废		409,102.35				409,102.35
4. 期末余额	26,680,918.12	48,315,137.86	1,267,009.40	5,509,525.06	9,085,943.84	90,858,534.28
二、累计折旧						
1. 期初余额	6,543,471.09	23,408,739.63	1,120,377.64	5,381,309.10	5,897,053.49	42,350,950.95
2. 本期增加金额	635,942.76	2,165,710.24	39,160.19	99,630.16	747,325.06	3,687,768.41
(1) 计提	635,942.76	2,165,710.24	39,160.19	99,630.16	747,325.06	3,687,768.41
3. 本期减少金额		360,307.31				360,307.31
(1) 处置或报废		360,307.31				360,307.31
4. 期末余额	7,179,413.85	25,214,142.56	1,159,537.83	5,480,939.26	6,644,378.55	45,678,412.05
三、减值准备						
1. 期初余额						
2. 本期增						

加金额						
(1) 计提						
3. 本期减少金额						
(1) 处置或报废						
4. 期末余额						
四、账面价值						
1. 期末账面价值	19,501,504.27	23,100,995.30	107,471.57	28,585.80	2,441,565.29	45,180,122.23
2. 期初账面价值	20,137,447.03	25,315,500.58	142,525.57	116,756.96	3,102,094.38	48,814,324.52

(2) 暂时闲置的固定资产情况

单位：元

项目	账面原值	累计折旧	减值准备	账面价值	备注
----	------	------	------	------	----

(3) 通过经营租赁租出的固定资产

单位：元

项目	期末账面价值
----	--------

(4) 未办妥产权证书的固定资产情况

单位：元

项目	账面价值	未办妥产权证书的原因
----	------	------------

其他说明

无

(5) 固定资产清理

单位：元

项目	期末余额	期初余额
----	------	------

其他说明：

无

22、在建工程

单位：元

项目	期末余额	期初余额
在建工程	262,461.39	61,792.07

合计	262,461.39	61,792.07
----	------------	-----------

(1) 在建工程情况

单位：元

项目	期末余额			期初余额		
	账面余额	减值准备	账面价值	账面余额	减值准备	账面价值
自动化生产线工程	262,461.39		262,461.39	61,792.07		61,792.07
合计	262,461.39		262,461.39	61,792.07		61,792.07

(2) 重要在建工程项目本期变动情况

单位：元

项目名称	预算数	期初余额	本期增加金额	本期转入固定资产金额	本期其他减少金额	期末余额	工程累计投入占预算比例	工程进度	利息资本化累计金额	其中：本期利息资本化金额	本期利息资本化率	资金来源
自动化生产线工程	15,000,000.00	61,792.07	234,493.86	33,824.54		262,461.39	68.70%	68.70%				其他
自动化改造（募投项目）	108,469,800.00		28,749.70	28,749.70			2.45%	2.45%				募股资金
合计	123,469,800.00	61,792.07	263,243.56	62,574.24		262,461.39						

(3) 本期计提在建工程减值准备情况

单位：元

项目	本期计提金额	计提原因
----	--------	------

其他说明

无

(4) 工程物资

单位：元

项目	期末余额			期初余额		
	账面余额	减值准备	账面价值	账面余额	减值准备	账面价值

其他说明：

无

23、生产性生物资产**(1) 采用成本计量模式的生产性生物资产**适用 不适用**(2) 采用公允价值计量模式的生物性资产**适用 不适用**24、油气资产**适用 不适用**25、使用权资产**

单位：元

项目		合计
一、账面原值		
1. 期初余额		
2. 本期增加金额		
3. 本期减少金额		
4. 期末余额		
二、累计折旧		
1. 期初余额		
2. 本期增加金额		
(1) 计提		
3. 本期减少金额		
(1) 处置		
4. 期末余额		
三、减值准备		
1. 期初余额		
2. 本期增加金额		
(1) 计提		
3. 本期减少金额		
(1) 处置		
4. 期末余额		
四、账面价值		

1. 期末账面价值		
2. 期初账面价值		

其他说明：

无

26、无形资产

(1) 无形资产情况

单位：元

项目	土地使用权	专利权	非专利技术	软件使用权	合计
一、账面原值					
1. 期初余额	5,339,955.83			1,858,212.08	7,198,167.91
2. 本期增加金额					
(1) 购置					
(2) 内部研发					
(3) 企业合并增加					
3. 本期减少金额					
(1) 处置					
4. 期末余额	5,339,955.83			1,858,212.08	7,198,167.91
二、累计摊销					
1. 期初余额	1,073,898.97			1,452,485.40	2,526,384.37
2. 本期增加金额	51,090.48			243,484.53	294,575.01
(1) 计提	51,090.48			243,484.53	294,575.01
3. 本期减少金额					
(1) 处置					
4. 期末余额	1,124,989.45			1,695,969.93	2,820,959.38
三、减值准备					
1. 期初余额					
2. 本期增加金额					
(1) 计					

提					
3. 本期减少 金额					
(1) 处 置					
4. 期末余额					
四、账面价值					
1. 期末账面 价值	4,214,966.38			162,242.15	4,377,208.53
2. 期初账面 价值	4,266,056.86			405,726.68	4,671,783.54

本期末通过公司内部研发形成的无形资产占无形资产余额的比例

(2) 未办妥产权证书的土地使用权情况

单位：元

项目	账面价值	未办妥产权证书的原因
----	------	------------

其他说明

无

27、开发支出

单位：元

项目	期初余额	本期增加金额			本期减少金额			期末余额
		内部开发 支出	其他		确认为无 形资产	转入当期 损益		
合计								

其他说明

无

28、商誉

(1) 商誉账面原值

单位：元

被投资单位名 称或形成商誉 的事项	期初余额	本期增加		本期减少		期末余额
		企业合并形成 的		处置		
合计						

(2) 商誉减值准备

单位：元

被投资单位名称或形成商誉的事项	期初余额	本期增加		本期减少		期末余额
		计提		处置		
合计						

商誉所在资产组或资产组组合的相关信息

无

说明商誉减值测试过程、关键参数（如预计未来现金流量现值时的预测期增长率、稳定期增长率、利润率、折现率、预测期等）及商誉减值损失的确认方法：

无

商誉减值测试的影响

无

其他说明

无

29、长期待摊费用

单位：元

项目	期初余额	本期增加金额	本期摊销金额	其他减少金额	期末余额
车间装修	338,938.17		88,418.70		250,519.47
合计	338,938.17		88,418.70		250,519.47

其他说明

无

30、递延所得税资产/递延所得税负债

(1) 未经抵销的递延所得税资产

单位：元

项目	期末余额		期初余额	
	可抵扣暂时性差异	递延所得税资产	可抵扣暂时性差异	递延所得税资产
资产减值准备	101,095.24	15,164.29		
信用减值准备	2,464,030.34	369,604.55	1,754,917.13	263,237.57
税款抵减	2,461,325.97	369,198.90	2,491,160.22	373,674.03
交易性金融资产公允价值变动	1,772,179.63	265,826.94		
合计	6,798,631.18	1,019,794.68	4,246,077.35	636,911.60

(2) 未经抵销的递延所得税负债

单位：元

项目	期末余额		期初余额	
	应纳税暂时性差异	递延所得税负债	应纳税暂时性差异	递延所得税负债
交易性金融资产公允价值变动			1,588,478.10	238,271.71
合计			1,588,478.10	238,271.71

(3) 以抵销后净额列示的递延所得税资产或负债

单位：元

项目	递延所得税资产和负债期末互抵金额	抵销后递延所得税资产或负债期末余额	递延所得税资产和负债期初互抵金额	抵销后递延所得税资产或负债期初余额
递延所得税资产		1,019,794.68		636,911.60
递延所得税负债				238,271.71

(4) 未确认递延所得税资产明细

单位：元

项目	期末余额	期初余额

(5) 未确认递延所得税资产的可抵扣亏损将于以下年度到期

单位：元

年份	期末金额	期初金额	备注

其他说明

无

31、其他非流动资产

单位：元

项目	期末余额			期初余额		
	账面余额	减值准备	账面价值	账面余额	减值准备	账面价值
合同取得成本	607,383.00		607,383.00			
预付设备款	3,575,356.00		3,575,356.00			
合计	4,182,739.00		4,182,739.00			

其他说明：

无

32、短期借款

(1) 短期借款分类

单位：元

项目	期末余额	期初余额
----	------	------

短期借款分类的说明：

无

(2) 已逾期未偿还的短期借款情况

本期末已逾期未偿还的短期借款总额为元，其中重要的已逾期未偿还的短期借款情况如下：

单位：元

借款单位	期末余额	借款利率	逾期时间	逾期利率
------	------	------	------	------

其他说明

无

33、交易性金融负债

单位：元

项目	期末余额	期初余额
其中：		
其中：		

其他说明：

无

34、衍生金融负债

单位：元

项目	期末余额	期初余额
----	------	------

其他说明：

无

35、应付票据

单位：元

种类	期末余额	期初余额
银行承兑汇票	7,244,319.26	7,424,851.59
合计	7,244,319.26	7,424,851.59

本期末已到期未支付的应付票据总额为 0.00 元。

36、应付账款

(1) 应付账款列示

单位：元

项目	期末余额	期初余额
购买商品及接受劳务	7,827,243.82	7,795,505.54
合计	7,827,243.82	7,795,505.54

(2) 账龄超过 1 年的重要应付账款

单位：元

项目	期末余额	未偿还或结转的原因
----	------	-----------

其他说明：

无

37、预收款项

(1) 预收款项列示

单位：元

项目	期末余额	期初余额
1 年以内	131,238.13	174,111.10
合计	131,238.13	174,111.10

(2) 账龄超过 1 年的重要预收款项

单位：元

项目	期末余额	未偿还或结转的原因
----	------	-----------

其他说明：

无

38、合同负债

单位：元

项目	期末余额	期初余额
货款	125,961.26	67,217.25
合计	125,961.26	67,217.25

报告期内账面价值发生重大变动的金额和原因

单位：元

项目	变动金额	变动原因
----	------	------

39、应付职工薪酬

(1) 应付职工薪酬列示

单位：元

项目	期初余额	本期增加	本期减少	期末余额
一、短期薪酬	3,811,252.52	11,761,648.51	12,837,597.73	2,735,303.30

二、离职后福利-设定提存计划		752,806.61	752,806.61	
合计	3,811,252.52	12,514,455.12	13,590,404.34	2,735,303.30

(2) 短期薪酬列示

单位：元

项目	期初余额	本期增加	本期减少	期末余额
1、工资、奖金、津贴和补贴	3,811,252.52	10,448,378.29	11,568,811.51	2,690,819.30
2、职工福利费		353,976.00	353,976.00	
3、社会保险费		405,514.39	405,514.39	
其中：医疗保险费		364,943.94	364,943.94	
工伤保险费		40,570.45	40,570.45	
4、住房公积金		358,776.00	358,776.00	
5、工会经费和职工教育经费		195,003.83	150,519.83	44,484.00
合计	3,811,252.52	11,761,648.51	12,837,597.73	2,735,303.30

(3) 设定提存计划列示

单位：元

项目	期初余额	本期增加	本期减少	期末余额
1、基本养老保险		721,251.74	721,251.74	
2、失业保险费		31,554.87	31,554.87	
合计		752,806.61	752,806.61	

其他说明

无

40、应交税费

单位：元

项目	期末余额	期初余额
增值税	1,561,644.32	744,119.94
企业所得税	11,620,250.04	7,977,758.68
个人所得税	36,796.75	34,974.43
城市维护建设税	297,525.66	134,663.73
教育费附加	127,511.02	57,713.03
地方教育费附加	85,007.36	38,475.36
城镇土地使用税	17,483.70	
房产税	72,071.34	66,835.52
印花税	3,028.21	3,072.20
环境保护税	2,800.00	2,800.00
合计	13,824,118.40	9,060,412.89

其他说明

无

41、其他应付款

单位：元

项目	期末余额	期初余额
其他应付款	290,705.85	268,996.90
合计	290,705.85	268,996.90

(1) 应付利息

单位：元

项目	期末余额	期初余额
----	------	------

重要的已逾期未支付的利息情况：

单位：元

借款单位	逾期金额	逾期原因
------	------	------

其他说明：

无

(2) 应付股利

单位：元

项目	期末余额	期初余额
----	------	------

其他说明，包括重要的超过 1 年未支付的应付股利，应披露未支付原因：

无

(3) 其他应付款

1) 按款项性质列示其他应付款

单位：元

项目	期末余额	期初余额
其他应付款	290,705.85	268,996.90
合计	290,705.85	268,996.90

2) 账龄超过 1 年的重要其他应付款

单位：元

项目	期末余额	未偿还或结转的原因
----	------	-----------

其他说明

无

42、持有待售负债

单位：元

项目	期末余额	期初余额
----	------	------

其他说明

无

43、一年内到期的非流动负债

单位：元

项目	期末余额	期初余额
----	------	------

其他说明：

44、其他流动负债

单位：元

项目	期末余额	期初余额
待转销项税额	16,374.96	8,738.24
合计	16,374.96	8,738.24

短期应付债券的增减变动：

单位：元

债券名称	面值	发行日期	债券期限	发行金额	期初余额	本期发行	按面值计提利息	溢折价摊销	本期偿还		期末余额
合计											

其他说明：

无

45、长期借款**(1) 长期借款分类**

单位：元

项目	期末余额	期初余额
----	------	------

长期借款分类的说明：

无

其他说明，包括利率区间：

无

46、应付债券

(1) 应付债券

单位：元

项目	期末余额	期初余额
----	------	------

(2) 应付债券的增减变动（不包括划分为金融负债的优先股、永续债等其他金融工具）

单位：元

债券名称	面值	发行日期	债券期限	发行金额	期初余额	本期发行	按面值计提利息	溢折价摊销	本期偿还		期末余额
合计											

(3) 可转换公司债券的转股条件、转股时间说明

无

(4) 划分为金融负债的其他金融工具说明

期末发行在外的优先股、永续债等其他金融工具基本情况

无

期末发行在外的优先股、永续债等金融工具变动情况表

单位：元

发行在外的金融工具	期初		本期增加		本期减少		期末	
	数量	账面价值	数量	账面价值	数量	账面价值	数量	账面价值

其他金融工具划分为金融负债的依据说明

无

其他说明

无

47、租赁负债

单位：元

项目	期末余额	期初余额
----	------	------

其他说明：

无

48、长期应付款

单位：元

项目	期末余额	期初余额
----	------	------

(1) 按款项性质列示长期应付款

单位：元

项目	期末余额	期初余额
----	------	------

其他说明：

无

(2) 专项应付款

单位：元

项目	期初余额	本期增加	本期减少	期末余额	形成原因
----	------	------	------	------	------

其他说明：

无

49、长期应付职工薪酬

(1) 长期应付职工薪酬表

单位：元

项目	期末余额	期初余额
----	------	------

(2) 设定受益计划变动情况

设定受益计划义务现值：

单位：元

项目	本期发生额	上期发生额
----	-------	-------

计划资产：

单位：元

项目	本期发生额	上期发生额
----	-------	-------

设定受益计划净负债（净资产）

单位：元

项目	本期发生额	上期发生额
----	-------	-------

设定受益计划的内容及与之相关风险、对公司未来现金流量、时间和不确定性的影响说明：

无

设定受益计划重大精算假设及敏感性分析结果说明：

无

其他说明：

无

50、预计负债

单位：元

项目	期末余额	期初余额	形成原因
----	------	------	------

其他说明，包括重要预计负债的相关重要假设、估计说明：

无

51、递延收益

单位：元

项目	期初余额	本期增加	本期减少	期末余额	形成原因
----	------	------	------	------	------

涉及政府补助的项目：

单位：元

负债项目	期初余额	本期新增 补助金额	本期计入 营业外收 入金额	本期计入 其他收益 金额	本期冲减 成本费用 金额	其他变动	期末余额	与资产相 关/与收益 相关
------	------	--------------	---------------------	--------------------	--------------------	------	------	---------------------

其他说明：

无

52、其他非流动负债

单位：元

项目	期末余额	期初余额
----	------	------

其他说明：

无

53、股本

单位：元

	期初余额	本次变动增减(+、-)					期末余额
		发行新股	送股	公积金转股	其他	小计	
股份总数	99,900,000 .00						99,900,000 .00

其他说明：

无

54、其他权益工具

(1) 期末发行在外的优先股、永续债等其他金融工具基本情况

无

(2) 期末发行在外的优先股、永续债等金融工具变动情况表

单位：元

发行在外的金融工具	期初		本期增加		本期减少		期末	
	数量	账面价值	数量	账面价值	数量	账面价值	数量	账面价值

其他权益工具本期增减变动情况、变动原因说明，以及相关会计处理的依据：

无

其他说明：

无

55、资本公积

单位：元

项目	期初余额	本期增加	本期减少	期末余额
资本溢价（股本溢价）	210,859,529.48			210,859,529.48
其他资本公积	7,437,000.00			7,437,000.00
合计	218,296,529.48			218,296,529.48

其他说明，包括本期增减变动情况、变动原因说明：

无

56、库存股

单位：元

项目	期初余额	本期增加	本期减少	期末余额

其他说明，包括本期增减变动情况、变动原因说明：

无

57、其他综合收益

单位：元

项目	期初余额	本期发生额						期末余额
		本期所得税前发生额	减：前期计入其他综合收益	减：前期计入其他综合收益	减：所得税费用	税后归属于母公司	税后归属于少数股东	

			当期转入 损益	当期转入 留存收益				
--	--	--	------------	--------------	--	--	--	--

其他说明，包括对现金流量套期损益的有效部分转为被套期项目初始确认金额调整：

无

58、专项储备

单位：元

项目	期初余额	本期增加	本期减少	期末余额
----	------	------	------	------

其他说明，包括本期增减变动情况、变动原因说明：

无

59、盈余公积

单位：元

项目	期初余额	本期增加	本期减少	期末余额
法定盈余公积	44,132,555.26			44,132,555.26
合计	44,132,555.26			44,132,555.26

盈余公积说明，包括本期增减变动情况、变动原因说明：

无

60、未分配利润

单位：元

项目	本期	上期
调整前上期末未分配利润	205,898,717.21	175,835,409.70
调整后期初未分配利润	205,898,717.21	175,835,409.70
加：本期归属于母公司所有者的净利润	28,997,726.19	70,403,675.01
减：提取法定盈余公积		7,040,367.50
应付普通股股利	49,950,000.00	33,300,000.00
期末未分配利润	184,946,443.40	205,898,717.21

调整期初未分配利润明细：

- 1)、由于《企业会计准则》及其相关新规定进行追溯调整，影响期初未分配利润 0.00 元。
- 2)、由于会计政策变更，影响期初未分配利润 0.00 元。
- 3)、由于重大会计差错更正，影响期初未分配利润 0.00 元。
- 4)、由于同一控制导致的合并范围变更，影响期初未分配利润 0.00 元。
- 5)、其他调整合计影响期初未分配利润 0.00 元。

61、营业收入和营业成本

单位：元

项目	本期发生额		上期发生额	
	收入	成本	收入	成本
主营业务	68,140,004.02	31,887,351.90	83,719,257.05	33,464,107.15
其他业务	305,307.09	121,608.90	1,386,491.92	611,729.89
合计	68,445,311.11	32,008,960.80	85,105,748.97	34,075,837.04

收入相关信息：

单位：元

合同分类	分部 1	分部 2		合计
商品类型	68,445,311.11			68,445,311.11
其中：				
轴承盖	68,140,004.02			68,140,004.02
材料收入	165,672.21			165,672.21
房租收入	139,634.88			139,634.88
按经营地区分类	68,445,311.11			68,445,311.11
其中：				
境内	39,235,014.82			39,235,014.82
境外	29,210,296.29			29,210,296.29
市场或客户类型				
其中：				
合同类型				
其中：				
按商品转让的时间分类	68,445,311.11			68,445,311.11
其中：				
在某一时点确认收入	68,445,311.11			68,445,311.11
按合同期限分类				
其中：				
按销售渠道分类				
其中：				
合计	68,445,311.11			68,445,311.11

与履约义务相关的信息：

我公司所属行业为汽车零部件及配件制造，主要产品为汽车发动机轴承盖。

国内销售：产品直接发至客户的，在客户验收合格、获得产品的控制权时公司确认销售收入；产品通过中转仓库发送给客户的，公司在收到客户签收的凭据，客户取得产品的控制权时确认收入的实现。

国外销售：对以 FOB 方式进行交易的客户，公司按照合同约定的运输方式发运，产品在完成出口报关手续并取得报关单，公司完成合同履约义务，客户获得产品的控制权时公司确认收入；对以 FCA 方式进行交易的客户，公司将货物装运至客户指定的承运人，产品在完成出口报关手续并取得报关单，公司完成合同履约义务，客户获得产品的控制权时公司确认收入。

与分摊至剩余履约义务的交易价格相关的信息：

本报告期末已签订合同、但尚未履行或尚未履行完毕的履约义务所对应的收入金额为 0.00 元，其中，元预计将于年度确认收入，元预计将于年度确认收入，元预计将于年度确认收入。

其他说明

无

62、税金及附加

单位：元

项目	本期发生额	上期发生额
城市维护建设税	387,089.30	564,263.55
教育费附加	165,895.43	241,827.24
房产税	167,685.54	141,029.50
土地使用税	34,967.40	87,297.50
车船使用税	420.00	420.00
印花税	14,375.01	18,343.47
地方教育费附加	110,596.95	155,216.30
环境保护税	5,600.00	5,600.00
合计	886,629.63	1,213,997.56

其他说明：

无

63、销售费用

单位：元

项目	本期发生额	上期发生额
质量费用	542,311.94	730,496.72
仓储费	32,861.91	52,422.59
业务招待费	55,987.50	168,098.94
境外市场劳务费		69,731.70
差旅费	35,383.14	20,701.64
合计	666,544.49	1,041,451.59

其他说明：

无

64、管理费用

单位：元

项目	本期发生额	上期发生额
职工薪酬	3,191,308.70	1,712,444.34
折旧摊销费用	460,401.64	435,468.66
办公费	399,295.47	333,565.27
差旅费	76,137.44	80,641.92
业务招待费	201,939.00	145,025.00
中介咨询费	165,011.55	492,297.12
水电费	78,640.95	59,779.07
维修维护费	245,239.20	151,922.22

其他费用	306,932.13	175,408.30
合计	5,124,906.08	3,586,551.90

其他说明

无

65、研发费用

单位：元

项目	本期发生额	上期发生额
工资薪酬	2,784,303.86	2,860,122.41
材料消耗	1,137,123.97	1,198,933.99
设计及检验费	170,720.58	318,800.23
设备运行维护费	344,028.18	314,199.40
折旧费	244,139.16	108,972.64
研发燃料及动力	115,309.00	164,848.80
模具装备开发及制造费		14,700.16
其他费用	111,225.03	123,602.84
合计	4,906,849.78	5,104,180.47

其他说明

无

66、财务费用

单位：元

项目	本期发生额	上期发生额
手续费	13,926.66	15,918.58
减：利息收入	1,994,531.00	188,363.66
减：汇兑收益	1,076,323.85	
加：汇兑损失		1,393,881.14
合计	-3,056,928.19	1,221,436.06

其他说明

无

67、其他收益

单位：元

产生其他收益的来源	本期发生额	上期发生额
上市及转板奖励	6,000,000.00	
专精特新奖励款	200,000.00	
商务经济三项工作先进单位奖励		100,000.00
返还个税手续费	15,551.41	7,417.19
开发区关于高新技术企业复审通过奖励	100,000.00	
开发区黄金十条商贸奖励	370,000.00	200,000.00
开发区人社惠企补贴款	1,000.00	
开发区高新技术局商标注册奖励		4,000.00
十堰市工业企业转型升级奖励		80,000.00

合计	6,686,551.41	391,417.19
----	--------------	------------

68、投资收益

单位：元

项目	本期发生额	上期发生额
交易性金融资产在持有期间的投资收益	1,999,184.43	5,295,745.49
其他权益工具投资在持有期间取得的股利收入	753,480.00	753,480.00
合计	2,752,664.43	6,049,225.49

其他说明

无

69、净敞口套期收益

单位：元

项目	本期发生额	上期发生额
----	-------	-------

其他说明

无

70、公允价值变动收益

单位：元

产生公允价值变动收益的来源	本期发生额	上期发生额
交易性金融资产	-3,360,657.75	2,003,706.61
合计	-3,360,657.75	2,003,706.61

其他说明：

无

71、信用减值损失

单位：元

项目	本期发生额	上期发生额
其他应收款坏账损失	-3,328.67	-4,861.08
应收账款坏账损失	-701,784.54	712,239.69
应收票据坏账损失	-4,000.00	
合计	-709,113.21	707,378.61

其他说明

无

72、资产减值损失

单位：元

项目	本期发生额	上期发生额
十二、合同资产减值损失	-101,095.24	-135,464.64
合计	-101,095.24	-135,464.64

其他说明：

无

73、资产处置收益

单位：元

资产处置收益的来源	本期发生额	上期发生额
出售固定资产		-119,140.22

74、营业外收入

单位：元

项目	本期发生额	上期发生额	计入当期非经常性损益的金额
研发项目补偿		556,091.72	
废料销售	24,616.12	24,188.51	24,616.12
合计	24,616.12	580,280.23	24,616.12

计入当期损益的政府补助：

单位：元

补助项目	发放主体	发放原因	性质类型	补贴是否影响当年盈亏	是否特殊补贴	本期发生金额	上期发生金额	与资产相关/与收益相关

其他说明：

无

75、营业外支出

单位：元

项目	本期发生额	上期发生额	计入当期非经常性损益的金额
非流动资产毁损报废损失	48,795.04	852.59	48,795.04
工伤补偿	27,928.14	75,161.00	27,928.14
捐赠支出	10,000.00	18,000.00	10,000.00
其他		3,362,907.66	
合计	86,723.18	3,456,921.25	86,723.18

其他说明：

其他系不法人员冒用公司名义，使用错误账户收取客户墨西哥大众货款，经公司管理层与墨西哥大众沟通后，决定承担该损失。

76、所得税费用

(1) 所得税费用表

单位：元

项目	本期发生额	上期发生额
当期所得税费用	4,738,019.70	6,002,437.19
递延所得税费用	-621,154.79	390,818.23
合计	4,116,864.91	6,393,255.42

(2) 会计利润与所得税费用调整过程

单位：元

项目	本期发生额
利润总额	33,114,591.10
按法定/适用税率计算的所得税费用	4,967,188.67
调整以前期间所得税的影响	-16,749.88
非应税收入的影响	-113,022.00
不可抵扣的成本、费用和损失的影响	15,475.59
研发费加计扣除的税额影响	-736,027.47
所得税费用	4,116,864.91

其他说明：

无

77、其他综合收益

详见附注

78、现金流量表项目

(1) 收到的其他与经营活动有关的现金

单位：元

项目	本期发生额	上期发生额
利息收入	871,614.33	188,363.66
政府补助	3,671,000.00	384,000.00
返还个税手续费	15,551.41	7,417.19
研发项目赔偿		556,091.72
其他	24,616.12	24,188.51
合计	4,582,781.86	1,160,061.08

收到的其他与经营活动有关的现金说明：

无

(2) 支付的其他与经营活动有关的现金

单位：元

项目	本期发生额	上期发生额
付现费用	2,681,672.32	2,763,805.64
捐赠支出	10,000.00	18,000.00
其他	36,003.12	75,161.00
合计	2,727,675.44	2,856,966.64

支付的其他与经营活动有关的现金说明：

无

(3) 收到的其他与投资活动有关的现金

单位：元

项目	本期发生额	上期发生额
合计	0.00	0.00

收到的其他与投资活动有关的现金说明：

无

(4) 支付的其他与投资活动有关的现金

单位：元

项目	本期发生额	上期发生额
合计	0.00	0.00

支付的其他与投资活动有关的现金说明：

无

(5) 收到的其他与筹资活动有关的现金

单位：元

项目	本期发生额	上期发生额
合计	0.00	0.00

收到的其他与筹资活动有关的现金说明：

无

(6) 支付的其他与筹资活动有关的现金

单位：元

项目	本期发生额	上期发生额
合计	0.00	0.00

支付的其他与筹资活动有关的现金说明：

无

79、现金流量表补充资料

(1) 现金流量表补充资料

单位：元

补充资料	本期金额	上期金额
1. 将净利润调节为经营活动现金流量：		
净利润	28,997,726.19	38,489,520.95
加：资产减值准备	810,208.45	-571,913.97
固定资产折旧、油气资产折耗、生产性生物资产折旧	3,687,768.41	3,671,395.39
使用权资产折旧	0.00	0.00
无形资产摊销	294,575.01	265,076.40
长期待摊费用摊销	88,418.70	88,418.70
处置固定资产、无形资产和其他长期资产的损失（收益以“-”号填列）	0.00	119,140.22
固定资产报废损失（收益以“-”号填列）	48,795.04	852.59
公允价值变动损失（收益以“-”号填列）	3,360,657.75	-2,003,706.61
财务费用（收益以“-”号填列）	-1,076,323.85	1,039,570.12
投资损失（收益以“-”号填列）	-2,752,664.43	-6,049,225.49
递延所得税资产减少（增加以“-”号填列）	-382,883.08	90,262.24
递延所得税负债增加（减少以“-”号填列）	-238,271.71	300,555.99
存货的减少（增加以“-”号填列）	2,441,623.56	-2,002,497.11
经营性应收项目的减少（增加以“-”号填列）	-16,739,252.44	13,155,267.15
经营性应付项目的增加（减少以“-”号填列）	2,231,854.65	-7,428,193.33
其他	0.00	0.00
经营活动产生的现金流量净额	20,772,232.25	39,164,523.24
2. 不涉及现金收支的重大投资和筹资活动		
债务转为资本		
一年内到期的可转换公司债券		
融资租入固定资产		
3. 现金及现金等价物净变动情况：		
现金的期末余额	239,880,975.57	77,291,762.50

减：现金的期初余额	256,730,313.05	43,040,383.02
加：现金等价物的期末余额		
减：现金等价物的期初余额		
现金及现金等价物净增加额	-16,849,337.48	34,251,379.48

(2) 本期支付的取得子公司的现金净额

单位：元

	金额
其中：	
其中：	
其中：	

其他说明：

无

(3) 本期收到的处置子公司的现金净额

单位：元

	金额
其中：	
其中：	
其中：	

其他说明：

无

(4) 现金和现金等价物的构成

单位：元

项目	期末余额	期初余额
一、现金	239,880,975.57	256,730,313.05
其中：库存现金	26,270.24	48,594.24
可随时用于支付的银行存款	239,640,974.72	256,666,802.62
可随时用于支付的其他货币资金	213,730.61	14,916.19
三、期末现金及现金等价物余额	239,880,975.57	256,730,313.05

其他说明：

无

80、所有者权益变动表项目注释

说明对上年期末余额进行调整的“其他”项目名称及调整金额等事项：

无

81、所有权或使用权受到限制的资产

单位：元

项目	期末账面价值	受限原因
货币资金	7,244,319.26	银行承兑汇票保证金
合计	7,244,319.26	

其他说明：

无

82、外币货币性项目

(1) 外币货币性项目

单位：元

项目	期末外币余额	折算汇率	期末折算人民币余额
货币资金			
其中：美元	855,016.19	6.7114	5,738,355.66
欧元	3,218,079.74	7.0084	22,553,590.05
港币			
应收账款			
其中：美元	1,547,457.26	6.7114	10,385,604.65
欧元	1,389,534.33	7.0084	9,738,412.40
港币			
长期借款			
其中：美元			
欧元			
港币			

其他说明：

无

(2) 境外经营实体说明，包括对于重要的境外经营实体，应披露其境外主要经营地、记账本位币及选择依据，记账本位币发生变化的还应披露原因。

适用 不适用

83、套期

按照套期类别披露套期项目及相关套期工具、被套期风险的定性和定量信息：

无

84、政府补助

(1) 政府补助基本情况

单位：元

种类	金额	列报项目	计入当期损益的金额
上市及转板奖励	6,000,000.00	其他收益	6,000,000.00
专精特新奖励款	200,000.00	其他收益	200,000.00
开发区关于高新技术企业复审通过奖励	100,000.00	其他收益	100,000.00
开发区黄金十条商贸奖励	370,000.00	其他收益	370,000.00
开发区人社惠企补贴款	1,000.00	其他收益	1,000.00
合计	6,671,000.00		6,671,000.00

(2) 政府补助退回情况

□适用 □不适用

其他说明：

无

85、其他

无

八、合并范围的变更

1、非同一控制下企业合并

(1) 本期发生的非同一控制下企业合并

单位：元

被购买方名称	股权取得时点	股权取得成本	股权取得比例	股权取得方式	购买日	购买日的确定依据	购买日至期末被购买方的收入	购买日至期末被购买方的净利润

其他说明：

无

(2) 合并成本及商誉

单位：元

合并成本	
--现金	
--非现金资产的公允价值	

--发行或承担的债务的公允价值	
--发行的权益性证券的公允价值	
--或有对价的公允价值	
--购买日之前持有的股权于购买日的公允价值	
--其他	
合并成本合计	
减：取得的可辨认净资产公允价值份额	
商誉/合并成本小于取得的可辨认净资产公允价值份额的金额	

合并成本公允价值的确定方法、或有对价及其变动的说明：

无

大额商誉形成的主要原因：

无

其他说明：

无

(3) 被购买方于购买日可辨认资产、负债

单位：元

	购买日公允价值	购买日账面价值
资产：		
货币资金		
应收款项		
存货		
固定资产		
无形资产		
负债：		
借款		
应付款项		
递延所得税负债		
净资产		
减：少数股东权益		
取得的净资产		

可辨认资产、负债公允价值的确定方法：

无

企业合并中承担的被购买方的或有负债：

无

其他说明：

无

(4) 购买日之前持有的股权按照公允价值重新计量产生的利得或损失

是否存在通过多次交易分步实现企业合并且在报告期内取得控制权的交易

是 否

(5) 购买日或合并当期期末无法合理确定合并对价或被购买方可辨认资产、负债公允价值的相关说明

无

(6) 其他说明

无

2、同一控制下企业合并

(1) 本期发生的同一控制下企业合并

单位：元

被合并方名称	企业合并中取得的权益比例	构成同一控制下企业合并的依据	合并日	合并日的确定依据	合并当期期初至合并日被合并方的收入	合并当期期初至合并日被合并方的净利润	比较期间被合并方的收入	比较期间被合并方的净利润

其他说明：

无

(2) 合并成本

单位：元

合并成本	
--现金	
--非现金资产的账面价值	
--发行或承担的债务的账面价值	
--发行的权益性证券的面值	
--或有对价	

或有对价及其变动的说明：

无

其他说明：

无

(3) 合并日被合并方资产、负债的账面价值

单位：元

	合并日	上期期末
资产：		
货币资金		
应收款项		
存货		
固定资产		
无形资产		
负债：		
借款		
应付款项		
净资产		
减：少数股东权益		
取得的净资产		

企业合并中承担的被合并方的或有负债：

无

其他说明：

无

3、反向购买

交易基本信息、交易构成反向购买的依据、上市公司保留的资产、负债是否构成业务及其依据、合并成本的确定、按照权益性交易处理时调整权益的金额及其计算：

无

4、处置子公司

是否存在单次处置对子公司投资即丧失控制权的情形

是 否

是否存在通过多次交易分步处置对子公司投资且在本期丧失控制权的情形

是 否

5、其他原因的合并范围变动

说明其他原因导致的合并范围变动（如，新设子公司、清算子公司等）及其相关情况：

无

6、其他

无

九、在其他主体中的权益

1、在子公司中的权益

(1) 企业集团的构成

子公司名称	主要经营地	注册地	业务性质	持股比例		取得方式
				直接	间接	

在子公司的持股比例不同于表决权比例的说明：

无

持有半数或以下表决权但仍控制被投资单位、以及持有半数以上表决权但不控制被投资单位的依据：

无

对于纳入合并范围的重要的结构化主体，控制的依据：

无

确定公司是代理人还是委托人的依据：

无

其他说明：

无

(2) 重要的非全资子公司

单位：元

子公司名称	少数股东持股比例	本期归属于少数股东的损益	本期向少数股东宣告分派的股利	期末少数股东权益余额
-------	----------	--------------	----------------	------------

子公司少数股东的持股比例不同于表决权比例的说明：

无

其他说明：

无

(3) 重要非全资子公司的主要财务信息

单位：元

子公司名称	期末余额						期初余额					
	流动资产	非流动资产	资产合计	流动负债	非流动负债	负债合计	流动资产	非流动资产	资产合计	流动负债	非流动负债	负债合计

		产			债			产			债	
--	--	---	--	--	---	--	--	---	--	--	---	--

单位：元

子公司名称	本期发生额				上期发生额			
	营业收入	净利润	综合收益总额	经营活动现金流量	营业收入	净利润	综合收益总额	经营活动现金流量

其他说明：

无

(4) 使用企业集团资产和清偿企业集团债务的重大限制

无

(5) 向纳入合并财务报表范围的结构化主体提供的财务支持或其他支持

无

其他说明：

无

2、在子公司的所有者权益份额发生变化且仍控制子公司的交易

(1) 在子公司所有者权益份额发生变化的情况说明

无

(2) 交易对于少数股东权益及归属于母公司所有者权益的影响

单位：元

购买成本/处置对价	
--现金	
--非现金资产的公允价值	
购买成本/处置对价合计	
减：按取得/处置的股权比例计算的子公司净资产份额	
差额	
其中：调整资本公积	
调整盈余公积	
调整未分配利润	

其他说明

无

3、在合营安排或联营企业中的权益

(1) 重要的合营企业或联营企业

重要的合营企业或联营企业	主要经营地	注册地	业务性质	持股比例		对合营企业或联营企业投资的会计处理方法
				直接	间接	

在合营企业或联营企业的持股比例不同于表决权比例的说明：

无

持有 20%以下表决权但具有重大影响，或者持有 20%或以上表决权但不具有重大影响的依据：

无

(2) 重要合营企业的主要财务信息

单位：元

	期末余额/本期发生额	期初余额/上期发生额
流动资产		
其中：现金和现金等价物		
非流动资产		
资产合计		
流动负债		
非流动负债		
负债合计		
少数股东权益		
归属于母公司股东权益		
按持股比例计算的净资产份额		
调整事项		
--商誉		
--内部交易未实现利润		
--其他		
对合营企业权益投资的账面价值		
存在公开报价的合营企业权益投资的公允价值		
营业收入		
财务费用		
所得税费用		
净利润		
终止经营的净利润		
其他综合收益		
综合收益总额		

本年度收到的来自合营企业的股利		
-----------------	--	--

其他说明

无

(3) 重要联营企业的主要财务信息

单位：元

	期末余额/本期发生额	期初余额/上期发生额
流动资产		
非流动资产		
资产合计		
流动负债		
非流动负债		
负债合计		
少数股东权益		
归属于母公司股东权益		
按持股比例计算的净资产份额		
调整事项		
--商誉		
--内部交易未实现利润		
--其他		
对联营企业权益投资的账面价值		
存在公开报价的联营企业权益投资的公允价值		
营业收入		
净利润		
终止经营的净利润		
其他综合收益		
综合收益总额		
本年度收到的来自联营企业的股利		

其他说明

无

(4) 不重要的合营企业和联营企业的汇总财务信息

单位：元

	期末余额/本期发生额	期初余额/上期发生额
合营企业：		
下列各项按持股比例计算的合计数		
联营企业：		

下列各项按持股比例计算的合计数		
-----------------	--	--

其他说明

无

(5) 合营企业或联营企业向本公司转移资金的能力存在重大限制的说明

无

(6) 合营企业或联营企业发生的超额亏损

单位：元

合营企业或联营企业名称	累积未确认前期累计的损失	本期未确认的损失（或本期分享的净利润）	本期末累积未确认的损失
-------------	--------------	---------------------	-------------

其他说明

无

(7) 与合营企业投资相关的未确认承诺

无

(8) 与合营企业或联营企业投资相关的或有负债

无

4、重要的共同经营

共同经营名称	主要经营地	注册地	业务性质	持股比例/享有的份额	
				直接	间接

在共同经营中的持股比例或享有的份额不同于表决权比例的说明：

无

共同经营为单独主体的，分类为共同经营的依据：

无

其他说明

无

5、在未纳入合并财务报表范围的结构化主体中的权益

未纳入合并财务报表范围的结构化主体的相关说明：

无

6、其他

无

十、与金融工具相关的风险

无

十一、公允价值的披露

1、以公允价值计量的资产和负债的期末公允价值

单位：元

项目	期末公允价值			
	第一层次公允价值计量	第二层次公允价值计量	第三层次公允价值计量	合计
一、持续的公允价值计量	--	--	--	--
（一）交易性金融资产	202,991,178.64			202,991,178.64
1. 以公允价值计量且其变动计入当期损益的金融资产	202,991,178.64			202,991,178.64
（二）权益工具投资			10,500,000.00	10,500,000.00
持续以公允价值计量的资产总额	202,991,178.64		10,500,000.00	213,491,178.64
二、非持续的公允价值计量	--	--	--	--

2、持续和非持续第一层次公允价值计量项目市价的确定依据

在计量日能够取得的相同资产或负债在活跃市场上未经调整的报价

3、持续和非持续第二层次公允价值计量项目，采用的估值技术和重要参数的定性及定量信息

第二层次输入值是除第一层次输入值外相关资产或负债直接或间接可观察的输入值。

4、持续和非持续第三层次公允价值计量项目，采用的估值技术和重要参数的定性及定量信息

本公司第三层次公允价值计量项目为对十堰市农村商业银行股份有限公司的股权投资，无活跃交易市场，无法通过公开信息获取公允价值，且十堰农商行的经营环境、经营情况和财务状况等未发生重大变化，所以公司按投资成本作为公允价值的合理估计进行计量。

5、持续的第三层次公允价值计量项目，期初与期末账面价值间的调节信息及不可观察参数敏感性分析

无

6、持续的公允价值计量项目，本期内发生各层级之间转换的，转换的原因及确定转换时点的政策

无

7、本期内发生的估值技术变更及变更原因

无

8、不以公允价值计量的金融资产和金融负债的公允价值情况

无

9、其他

无

十二、关联方及关联交易**1、本企业的母公司情况**

母公司名称	注册地	业务性质	注册资本	母公司对本企业的持股比例	母公司对本企业的表决权比例
-------	-----	------	------	--------------	---------------

本企业的母公司情况的说明

无

本企业最终控制方是。

其他说明：

无

2、本企业的子公司情况

本企业子公司的情况详见附注。

3、本企业合营和联营企业情况

本企业重要的合营或联营企业详见附注。

本期与本公司发生关联方交易，或前期与本公司发生关联方交易形成余额的其他合营或联营企业情况如下：

合营或联营企业名称	与本企业关系
-----------	--------

其他说明

无

4、其他关联方情况

其他关联方名称	其他关联方与本企业关系
---------	-------------

蒋在春	董事、副总经理
何华强	董事、副总经理
杨长生	董事
孙洁	独立董事
沈烈	独立董事
许霞	独立董事
王奎	财务总监
王宝文	监事
叶金星	监事
梁霞	监事
王世虎	实际控制人的哥哥、公司职员
王世凤	实际控制人的姐姐、公司职员
十堰众远股权投资中心（有限合伙）	股东

其他说明

无

5、关联交易情况

（1）购销商品、提供和接受劳务的关联交易

采购商品/接受劳务情况表

单位：元

关联方	关联交易内容	本期发生额	获批的交易额度	是否超过交易额 度	上期发生额
-----	--------	-------	---------	--------------	-------

出售商品/提供劳务情况表

单位：元

关联方	关联交易内容	本期发生额	上期发生额
-----	--------	-------	-------

购销商品、提供和接受劳务的关联交易说明

无

（2）关联受托管理/承包及委托管理/出包情况

本公司受托管理/承包情况表：

单位：元

委托方/出包 方名称	受托方/承包 方名称	受托/承包资 产类型	受托/承包起 始日	受托/承包终 止日	托管收益/承 包收益定价依 据	本期确认的托 管收益/承包 收益
---------------	---------------	---------------	--------------	--------------	-----------------------	------------------------

关联托管/承包情况说明

无

本公司委托管理/出包情况表：

单位：元

委托方/出包 方名称	受托方/承包 方名称	委托/出包资 产类型	委托/出包起 始日	委托/出包终 止日	托管费/出包 费定价依据	本期确认的托 管费/出包费
---------------	---------------	---------------	--------------	--------------	-----------------	------------------

关联管理/出包情况说明

无

(3) 关联租赁情况

本公司作为出租方：

单位：元

承租方名称	租赁资产种类	本期确认的租赁收入	上期确认的租赁收入
-------	--------	-----------	-----------

本公司作为承租方：

单位：元

出租方名称	租赁资产种类	简化处理的短期租赁和低价值资产租赁的租金费用（如适用）		未纳入租赁负债计量的可变租赁付款额（如适用）		支付的租金		承担的租赁负债利息支出		增加的使用权资产	
		本期发生额	上期发生额	本期发生额	上期发生额	本期发生额	上期发生额	本期发生额	上期发生额	本期发生额	上期发生额

关联租赁情况说明

无

(4) 关联担保情况

本公司作为担保方

单位：元

被担保方	担保金额	担保起始日	担保到期日	担保是否已经履行完毕
------	------	-------	-------	------------

本公司作为被担保方

单位：元

担保方	担保金额	担保起始日	担保到期日	担保是否已经履行完毕
-----	------	-------	-------	------------

关联担保情况说明

无

(5) 关联方资金拆借

单位：元

关联方	拆借金额	起始日	到期日	说明
拆入				
拆出				

(6) 关联方资产转让、债务重组情况

单位：元

关联方	关联交易内容	本期发生额	上期发生额
-----	--------	-------	-------

(7) 关键管理人员报酬

单位：元

项目	本期发生额	上期发生额
关键管理人员薪酬	1,566,589.63	1,141,086.26

(8) 其他关联交易

无

6、关联方应收应付款项

(1) 应收项目

单位：元

项目名称	关联方	期末余额		期初余额	
		账面余额	坏账准备	账面余额	坏账准备

(2) 应付项目

单位：元

项目名称	关联方	期末账面余额	期初账面余额
------	-----	--------	--------

7、关联方承诺

无

8、其他

无

十三、股份支付

1、股份支付总体情况

适用 不适用

2、以权益结算的股份支付情况

适用 不适用

3、以现金结算的股份支付情况

适用 不适用

4、股份支付的修改、终止情况

无

5、其他

无

十四、承诺及或有事项

1、重要承诺事项

资产负债表日存在的重要承诺

无

2、或有事项

(1) 资产负债表日存在的重要或有事项

无

(2) 公司没有需要披露的重要或有事项，也应予以说明

公司不存在需要披露的重要或有事项。

3、其他

无

十五、资产负债表日后事项

1、重要的非调整事项

单位：元

项目	内容	对财务状况和经营成果的影响数	无法估计影响数的原因

2、利润分配情况

无

单位：元

3、销售退回

无

4、其他资产负债表日后事项说明

无

十六、其他重要事项

1、前期会计差错更正

(1) 追溯重述法

单位：元

会计差错更正的内容	处理程序	受影响的各个比较期间报表项目名称	累积影响数

(2) 未来适用法

会计差错更正的内容	批准程序	采用未来适用法的原因

2、债务重组

无

3、资产置换

(1) 非货币性资产交换

无

(2) 其他资产置换

无

4、年金计划

无

5、终止经营

单位：元

项目	收入	费用	利润总额	所得税费用	净利润	归属于母公司所有者的终止经营利润

其他说明

无

6、分部信息

(1) 报告分部的确定依据与会计政策

无

(2) 报告分部的财务信息

单位：元

项目		分部间抵销	合计

(3) 公司无报告分部的，或者不能披露各报告分部的资产总额和负债总额的，应说明原因

无

(4) 其他说明

无

7、其他对投资者决策有影响的重要交易和事项

无

8、其他

公司正在筹划以支付现金方式收购应志昂、程孟宜、应承洋、应承晔以及其他股东持有的江苏宏马科技股份有限公司不少于 76.38% 股权，截止报告披露日，公司与已初步确定的交易对方应志昂、程孟宜、应承洋、应承晔、李彦（应承洋与应承晔的法定监护人）签署了《关于江苏宏马科技股份有限公司之股权转让意向协议书》。根据初步测算，本次交易构成《上市公司重大资产重组管理办法》规定的重大资产重组，不涉及公司发行股份，不构成关联交易，也不会导致上市公司控制权的变更。当前本次交易仍处于意向性阶段，具体交易方案仍需进一步论证和协商，并需按照相关法律、法规及公司章程的规定履行必要的决策和审批程序，存在未能通过该等决策、审批程序的风险。详情参见 2022 年 8 月 18 日公司在巨潮资讯网（<http://www.cninfo.com.cn/>）披露的《关于筹划重大资产重组的提示性公告》（公告编号：2022-001 号）以及 2022 年 8 月 23 日在巨潮资讯网（<http://www.cninfo.com.cn/>）披露的《关于签署〈江苏宏马科技股份有限公司股权转让意向协议书〉暨重大资产重组的进展公告》（公告编号：2022-003 号）。

十七、补充资料

1、当期非经常性损益明细表

适用 不适用

单位：元

项目	金额	说明
非流动资产处置损益	-48,662.30	
计入当期损益的政府补助（与公司正常经营业务密切相关，符合国家政策	6,671,000.00	

规定、按照一定标准定额或定量持续享受的政府补助除外)		
除同公司正常经营业务相关的有效套期保值业务外，持有交易性金融资产、交易性金融负债产生的公允价值变动损益，以及处置交易性金融资产交易性金融负债和可供出售金融资产取得的投资收益	-1,361,473.32	
除上述各项之外的其他营业外收入和支出	-13,444.76	
其他符合非经常性损益定义的损益项目	15,551.41	
减：所得税影响额	789,445.65	
合计	4,473,525.38	--

其他符合非经常性损益定义的损益项目的具体情况：

适用 不适用

代扣代缴个人所得税手续费

将《公开发行证券的公司信息披露解释性公告第 1 号——非经常性损益》中列举的非经常性损益项目界定为经常性损益项目的情况说明

适用 不适用

2、净资产收益率及每股收益

报告期利润	加权平均净资产收益率	每股收益	
		基本每股收益（元/股）	稀释每股收益（元/股）
归属于公司普通股股东的净利润	5.05%	0.2903	0.2903
扣除非经常性损益后归属于公司普通股股东的净利润	4.27%	0.2455	0.2455

3、境内外会计准则下会计数据差异

(1) 同时按照国际会计准则与按中国会计准则披露的财务报告中净利润和净资产差异情况

适用 不适用

(2) 同时按照境外会计准则与按中国会计准则披露的财务报告中净利润和净资产差异情况

适用 不适用

(3) 境内外会计准则下会计数据差异原因说明，对已经境外审计机构审计的数据进行差异调节的，应注明该境外机构的名称

无

4、其他

无