

广博智慧  
广咨深社会



扫描二维码关注  
我司微信公众号

# ESG

## 广咨不惑 智启新程

广东广咨国际投资咨询集团股份有限公司  
环境、社会责任  
和公司治理(ESG)专项报告

01	报告说明	01
----	------	----

02	董事长致辞	02
----	-------	----

03	关于企业	04
----	------	----

04	企业荣誉	08
----	------	----

05	ESG 关键绩效	09
----	----------	----

06	ESG 聚焦	10
	专题一：打造“绿色智库”	10
	专题二：智援“一带一路”	12
	专题三：服务乡村振兴	14

07	完善治理	16
	党建引领	17
	董事会责任	19
	合规运营	20
	反商业贿赂及反腐败	22
	信息披露透明	23
	ESG 治理与管理	23

08	客户至上	26
	专业服务	27
	质胜之道	28
	科技创新	34
	数据安全	37

09	以人为本	38
	员工权益	39
	人才发展	42
	安全健康	44
	团队关爱	46

10	绿色地球	50
	环境管理体系	51
	能源与资源使用	51
	排放管理	52
	守护生态安全	53

11	价值共享	54
	国家价值	55
	智库价值	62
	民生价值	63
	环境价值	64

12	报告后记	66
	未来计划	66
	绩效列表	67
	参考索引	69
	意见反馈	71



## 报告说明

### 报告简介

本报告为广东广咨国际投资咨询集团股份有限公司（简称“广咨国际”）发布的首份《环境、社会责任和公司治理（ESG）专项报告》。于2023年3月经董事会批准发布。

### 报告承诺

我们承诺本报告内容不存在任何虚假记载、误导性陈述或重大遗漏，并对内容的真实性、准确性和完整性负责。

### 报告组织范围

除特别说明，本报告所披露内容涵盖范围与公司年报口径一致。

### 报告时间范围

本报告为年度报告，时间跨度为2022年1月1日至2022年12月31日。为增强报告的可读性，部分内容涉及以往年度或延伸至本报告披露日。

### 报告数据说明

本报告中所有数据和案例均来自本公司的内部文件、统计报告及相关履责情况的汇总和统计，如无特别说明，报告中涉及的货币均以人民币为计量单位。

### 报告称谓说明

为便于表达，本报告中提及的“广咨国际”“公司”“我们”等均指“广东广咨国际投资咨询集团股份有限公司”。

### 报告参考标准

本报告参考以下标准进行编制。

- 国务院国有资产监督管理委员会《关于中央企业履行社会责任的指导意见》；
- 中国社会科学院《中国企业社会责任报告指南 (CASS-ESG5.0)》；
- 全球报告倡议组织《可持续发展报告指南 (GRI Standards)》“核心”选项；
- 联合国全球契约“十项原则”；
- 香港联交所主板上市规则附录二十七《环境、社会及管治报告指引》；
- 联合国可持续发展目标 (SDGs)。

### 报告流程

本报告的编写流程参考上述标准的要求，按照同行对标、利益相关方沟通、信息收集、信息复核、报告写作、管理层审定等步骤进行，以确保报告内容的完整性、实质性、真实性和平衡性。

### 报告发布形式

本报告可在北京证券交易所指定网站 (<https://www.bse.cn/>) 以及本公司官方网站 (<https://www.gdiecc.com.cn/>) 下载电子版。



## 董事长致辞

党委书记 董事长 | 蒋主浮  
广东广咨国际投资咨询集团股份有限公司

在政策研究方面，公司先后入选广东省、广州市“双碳”工作专班，高质量完成《推动省属国有企业碳达峰工作方案》《广东主要出口贸易国的应对气候变化相关政策措施对广东特定出口行业的影响分析及应对措施研究》等省级重要课题以及梅州、揭阳、江门、潮州等地市碳达峰实施方案编制工作，积极参与各地绿色低碳政策咨询、能源规划、实施方案编制、循环体系、节能综合咨询等，为广东省各地政府开展“双碳”工作谋篇布局、保驾护航。

在规划咨询方面，公司重点参与全省 40 多项市或区、县“十四五”发展规划或前期研究、广东省对口支援西藏林芝、新疆喀什、四川甘孜以及深圳市对口支援新疆喀什“十四五”规划，为新时期我国经济社会的发展提供广咨智慧与广咨力量。

在“稳投资”“促增长”方面，公司参与广东省投资堵点研究、前期工作标准化建设、项目谋划、专项债申报策划、REITs 试点项目论证、投融资决策咨询、重大决策和重大项目风险评估，解决技术经济问题并统筹协调历史问题、土地权益、安全环境诉求，协助政府推动项目落地，以有效投资带动区域经济实现可持续高质量发展。

借此机会，本人代表公司董事会全员向长期以来一直关心广咨国际的各级政府领导、客户和合作方表达最诚挚的感谢，感谢各位在过去一年对广咨国际的信任与合作。广咨国际将继续牢记来时路，坚持党建引领，以“让投资决策更科学，使投资管理更智慧”为愿景，以“专业化、平台化、数智化、资本化”为指引，努力成为在投资建设领域拥有强大专业团队和先进技术手段的全过程、全方位、高科技咨询集团和高端智库。

2022 年是广咨国际回首来时路、扬帆再启航的一年，也是广咨国际成立的四十周年，对于公司来说意义非凡。在公司四十年发展历程中，广咨国际始终坚持以党建为引领，紧紧围绕国家及广东区域经济建设重大决策需求，聚焦经济社会发展中事关全局和长远的重大问题以及可持续发展的关键问题，努力践行环保领域新型智库的企业社会责任。

广咨国际的发展，始终是建立在正确方向和可持续基础上的科学发展。公司内设绿色低碳战略研究中心，以可持续发展理念为引导，结合国家和地区经济可持续发展需要，聚焦碳达峰碳中和战略政策、技术路线、绿色投资等重点热点领域，探索开展“双碳”及投资政策咨询、环保低碳产业咨询、节能综合咨询、能源及节能规划、能耗双控、碳核查 / 碳资产管理、ESG 等绿色低碳一体化综合咨询服务。

广咨国际长期坚持政府咨询顾问和全过程咨询服务商的定位，深入服务各地社会经济发展。2022 年，广咨国际累计实现营业收入 5 亿元，同比增长 13.3%；累计实现净利润 7857 万元，同比增长 14.1%；新签合同额 7 亿元，同比增长 11.5%。经营生产再创新辉煌！



# 03

## 关于企业

公司简介 企业文化 组织架构

### 公司简介

广东广咨国际投资咨询集团股份有限公司（简称“广咨国际”）成立于2003年，是广东省环保集团有限公司下属控股企业。2016年4月，广咨国际成功挂牌新三板，2021年10月晋升新三板精选层。2021年11月15日，北京证券交易所正式开市，广咨国际成为北京证券交易所首批上市企业（股票代码：836892），公司发展迈入新阶段。

广咨国际是中国工程咨询协会副会长单位，是国家发展和改革委员会（简称“国家发改委”）、国家卫生健康委员会（简称“国家卫健委”）、国家国际发展合作署、国家商务部、广东省及各地市发改、财政、住建等政府机构、重大金融机构、社会投资主体的常年服务机构。

公司现有员工947人，中高级职称人数占比超三分之一，博士20名，多人入选国家财政部PPP（Public Private Partnership，简称PPP，指政府和社会资本合作项目）专家库、国家发改委PPP和REITs（Real Estate Investment Trust，简称REIT，指不动产投资信托基金）专家库专家。经过四十年发展，“广咨国际”已成为投融资咨询、政策咨询、决策咨询、产业研究、采购咨询、造价咨询、工程建设管理领域资质资信齐全且综合实力居前的综合性咨询服务机构。

广咨国际长期坚持投资咨询顾问和全过程咨询服务商的定位，深入服务各地社会经济发展，主动参与国家战略实施，围绕“粤港澳大湾区”和广东省委、省政府高质量构建“一核一带一区”重大部署，建立起全面服务国家相关部委和广东省发展改革、工业信息化、住房建设、政法、外事等部门和各地级市政府科学决策和项目咨询服务体系。



# CORPORATE CULTURE

## 企业文化

### 愿景

让投资决策更科学，使投资管理更智慧

### 使命

广博智慧，咨谋社会

### 核心文化

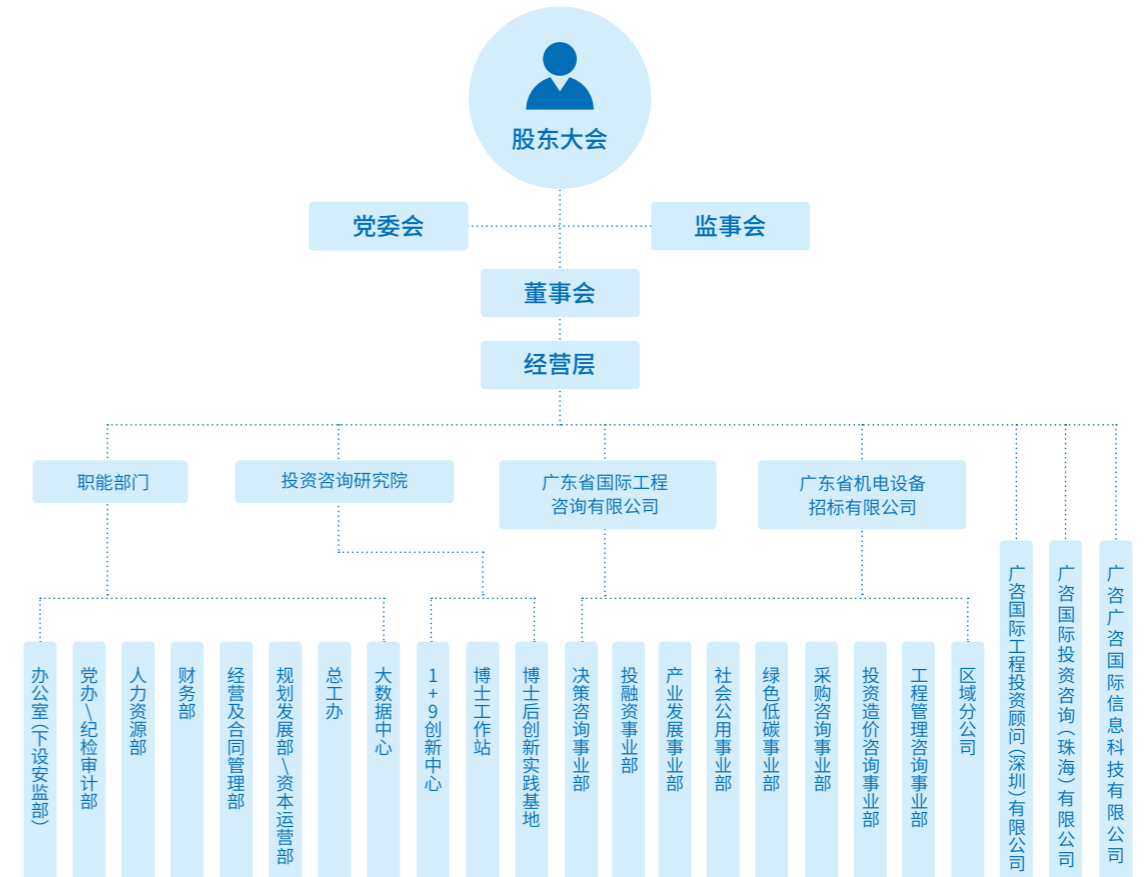
- 企业价值观：追求社会、集体和个人三者共同进步，和谐发展
- 经营理念：专业、创新、廉洁、诚信
- 质量方针：科学、审慎、独立、公正
- 行为守则：爱岗敬业，勤勉尽责、开拓创新、分享共赢

### 战略定位

工程咨询行业新型智库，数智化工程咨询服务平台，全过程工程咨询集约服务商，环保产业新型智库

## 组织架构

广咨国际下设广东省国际工程咨询有限公司、广东省机电设备招标有限公司、广咨国际工程投资顾问（深圳）有限公司、广东广咨国际信息科技有限公司以及广咨国际投资咨询（珠海）有限公司 5 个子公司，依据专业化分工，设置八个事业部以及区域分公司，涉及工程咨询、采购咨询、工程造价、项目管理和工程监理四大业务板块。



# 04

## 企业荣誉



编号	所获奖项 / 资质名称	发证机关	获得主体	获奖时间
1	遴选确定的国家发展改革委投资咨询评估机构名单 (生态建设和环境工程专业)	国家发展改革委	广东省国际工程咨询有限公司	2022年5月
2	2021年度广东省工程造价特色企业和特色团队 - 品牌造价咨询企业	广东省建设工程标准定额站	广东省国际工程咨询有限公司	2022年6月
3	2021年度广东省工程造价特色企业和特色团队 - 专业领域造价咨询骨干企业	广东省建设工程标准定额站	广东省国际工程咨询有限公司	2022年6月
4	2022 PPP 咨询行业十大领军企业	中国采购与招标网 / 中国名企排行网	广东省国际工程咨询有限公司	2022年8月
5	2022 投资咨询行业综合实力 50 强	中国采购与招标网 / 中国名企排行网	广东省国际工程咨询有限公司	2022年8月
6	2022 全过程工程咨询行业综合实力百强	中国采购与招标网 / 中国名企排行网	广东省国际工程咨询有限公司	2022年8月
7	2022 全过程工程咨询 BIM 咨询公司综合实力 50 强	中国采购与招标网 / 中国名企排行网	广东省国际工程咨询有限公司	2022年8月
8	2022 政府采购项目招标代理机构 30 强	中国采购与招标网 / 中国名企排行网	广东省机电设备招标有限公司	2022年8月
9	2022 招标代理行业综合实力百强	中国采购与招标网 / 中国名企排行网	广东省机电设备招标有限公司	2022年8月
10	2022 医疗卫生项目招标代理机构 10 强	中国采购与招标网 / 中国名企排行网	广东省机电设备招标有限公司	2022年8月
11	2022 全流程电子招投标平台用户满意奖	中国采购与招标网 / 中国名企排行网	广东省机电设备招标有限公司	2022年8月
12	2022 年度广东省公共资源交易数字化建设与科技创新示范单位	广东省公共资源交易联合会	广东省机电设备招标有限公司	2022年9月
13	2022 年度广东省公共资源交易数字化建设与科技创新示范单位	广东省公共资源交易联合会	广东省国际工程咨询有限公司	2022年9月
14	第二十四届上市公司金牛奖 - 2021 年度金牛北交所公司奖	中国证券报	广东广咨国际投资咨询集团股份有限公司	2022年12月

# 05 ESG 关键绩效

### 治理绩效

ESG 指标	2022 年数据
营业收入	5 亿元
营业收入同比增长	13.3%
净利润	7857 万元
净利润同比增长	14.1%
新签合同额	7 亿元
新签合同额同比增长	11.5%
信息披露公告发布数量	112 份

### 社会绩效

ESG 指标	2022 年数据
全日制员工数量	947 人
新增就业人数	220 人
女性管理者占比	28%
硕士、博士学历员工占比	26%
本科学历员工占比	56%
员工职业培训	约 3100 人次
研发费用	2693 万元
研发支出占营业收入比例	5.4%
智库类业务新签合同额	突破 3000 万
参与国家部委、省直、地市重大课题研究	超过 20 项
为国合署、省国资委及地市政府开展专业培训	17 次
发表智库成果	14 项

### 环境绩效

ESG 指标	2022 年数据
总能耗	28.6 吨标准煤
温室气体排放量	123 吨二氧化碳
能源消耗强度	0.00057 吨标准煤 / 万元营业收入

# 06 ESG 聚焦

## 专题一：打造“绿色智库”

### 成立绿色低碳战略研究中心，夯实“双碳”高端智库基础

广咨国际紧跟党中央、国务院关于碳达峰碳中和决策部署要求，抽调核心骨干，组建成立绿色低碳战略研究中心。中心由低碳领域资深专家江婷博士领导，团队人员具有较高的学术水平和丰富的绿色低碳相关项目经验，具备雄厚的技术服务力量，夯实“双碳”高端智库底层基础。

### 高质量完成“双碳”咨询任务，成绩斐然

高质量完成欧盟碳边境调节机制对广东省外贸及产业发展的影响分析、循环经济试点示范评估及政策研究、广东省属企业碳达峰工作方案、广州市属企业碳达峰实施方案等碳达峰有关工作任务，主持编制江门、潮州、梅州、揭阳等多地市碳达峰方案。成功入选广东省能源局节能评审机构，开展多项节能评审工作。支撑编制生态产品价值方案试点的连南瑶族自治县顺利成为第一批广东省生态产品价值实现机制试点县。

### 创新绿色投融资决策研究，支撑绿美广东高质量发展

开展以生态为导向的城市发展 EOD 模式（Ecology-Oriented Development）和实践路径创新研究，在南海、顺德、禅城和中山城区等多个水环境综合治理和中山火炬开发区万亩特色农业生态区建设中成功应用 EOD 理念。为台山静脉产业园、鹤山生活垃圾资源化提质改造等多个生态环境整治修复工程项目提供投资决策和融资支持。承办清远佛冈、中山东凤、江门新会、清远阳山等一批乡村振兴和人居环境提升工程的融资咨询和专项债券申报策划，对接春耕备耕和国家储备林项目。

### 积极开展标准化工作，牵头编制《企业碳达峰碳中和规划技术导则》系列规范

积极参与团体标准《企业 ESG 评价指南》《广东省数据中心能效标准》《固定资产投资项目节能评审技术规范》《固定资产投资项目节能审查验收技术规范》编制工作，牵头立项《企业碳达峰碳中和规划技术导则 总纲》《企业碳达峰碳中和规划技术导则 基础数据质量要求》等团体标准编制课题，开展碳排放数字化管理研究。

### 多层次开展专家培训服务，夯实社会发展基础

在广东省国资委、广东省能源局、广州市发改委、深圳市发改委、河源市委党校、中海油深圳公司等多地对外开展多层次绿色低碳节能培训，参与人员超 2000 人次，受到广泛好评。

### 广咨专家进行绿色低碳培训





## 专题二：智援“一带一路”

广咨国际坚持和加强党对国际发展合作工作的领导，组建一流专业技术团队，深入一线，智援国家“一带一路”建设项目。从上世纪 80 年代至今广咨国际参与“一带一路”国家和地区咨询服务项目超过 180 个，项目覆盖亚洲、非洲、欧洲、大洋洲、拉丁美洲及加勒比海地区等区域的近 80 个国别。

### 致力投身国际发展合作服务，推动业务纵深发展

2014 年以来，广咨国际从单一的对外援助项目可研评审拓展至项目后评估、课题研究、验收咨询、全过程咨询、南南合作基金项目咨询等领域，获得了国际发展合作署、广东省人民政府外事办公室、中国工程咨询协会等单位高度认可。

### 国际发展合作咨询从零到优，服务能力实现质的飞跃

广咨国际通过提升技术骨干能力、拔高项目评估视角、完善评估流程体系，持续提升服务能力，实现了国际发展合作咨询服务能力从量变到质变的飞跃。

**技术骨干能力持续提升。**咨询技术骨干蓬勃发展，完成国际发展合作重大课题研究和大型国际发展合作项目的评估任务，在《中国工程咨询》等行业顶级期刊发表多篇论文。

**国际发展合作评估视角逐步提高。**在扎实把握项目技术经济可行性的同时，站在援助需求、政策目标的高度开展无偿援助项目、南南合作基金项目、优惠贷款项目的评估，切实将立项工作重心从“重援助方案研究”转变到“围绕政策目标的全过程论证”。基于项目评估，承办“一带一路”优惠贷款、地方参与国际发展合作专题评估，作为政府出台相关举措的前瞻性研究。

**评估流程体系不断完善。**编制完成一系列培训教材及工作指南，定期组织业务骨干进行学习、研讨和总结，积极与同行机构交流学习。2022 年 4 月，公司承办的《对外援助项目评估工作指导手册》印发，进一步完善了对外援助后评估工作流程和标准，累计向 400 余人次进行专题培训。

### 积极贡献广咨智识，推动国际发展合作事业行稳致远

结合多年国际发展合作咨询经验，广咨国际凭借其良好的总体把控能力、对国家及行业政策的敏锐度、对项目全生命周期的整体评估等方面的优势，助力提高我国国际发展合作管理效率，在服务我国企业“走出去”战略的同时，有效推动广咨国际咨询服务国际化。



广咨专家在国家国际发展合作署组织的援外评估工作会进行专题培训



广咨专家参与国际发展合作专项评估调研



广咨国际为一带一路项目“广州南沙港四期工程”提供全过程造价咨询服务

### 专题三：服务乡村振兴

#### 形成规划咨询为特色的乡村振兴业务模式

加强政策研究和调研，深耕乡村振兴规划，承接多个镇域乡村振兴规划编制业务，分别获得广东省优秀镇域乡村振兴规划一等奖和三等奖。

• 成立乡村振兴研究工作专班，先后赴湛江市、清远市连南县、韶关市新丰县、翁源县、潮州市饶平县等地乡镇深入调研和座谈，了解农村产业发展瓶颈及企业发展诉求，站在全省层面深入思考如何规划乡村振兴、谋划项目及保障要素，提出相关政策建议，形成《关于做好我省乡村振兴工作的思考和建议》。

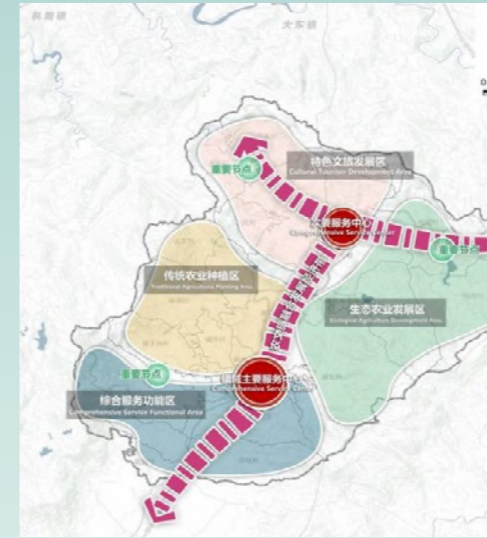
• 在规划咨询领域，承接翁源县官渡镇镇域乡村振兴规划、新丰县遥田镇乡村振兴规划、建饶镇驻镇帮镇扶村资金镇域乡村振兴规划等一批规划编制项目，为各地区有序推进乡村振兴、确保乡村振兴战略落实落地贡献力量。

#### 成立乡村振兴咨询工作攻坚克难党小组

切实发挥党建引领工程咨询对乡村振兴工作的支撑和促进作用，积极探索具有广咨特色的规划带项目的业务开展模式。坚持项目引领、因地制宜和挂图作战原则，编制“项目式”“精准型”“落地型”规划，与传统的“任务式”规划相比，更具落地实操性，更有指导意义，全方位服务我省乡村振兴工作开展。

#### 积极开展乡村振兴业务培训讲课

以“发挥综合咨询优势，助力乡村振兴战略落地”为题在中国工程咨询协会主办的工程咨询机构服务乡村振兴经验交流会上开展授课交流，分别在广东省工程咨询协会和汕尾市农业农村局讲授《乡村振兴规划的编制要点和方法》《乡村振兴项目规划（谋划）暨专项债》等专题培训课程。



上饶镇镇域空间结构图



建饶镇镇区功能结构规划图



建饶镇研讨会



遥田镇实地调研

## 07

## 完善治理

党建引领 董事会责任 合规运营  
反商业贿赂及反腐败 信息披露透明  
ESG 治理与管理



## 党建引领

广咨国际党委始终认真贯彻落实党中央各项决策部署，全面履行从严治党的主体责任，不断加强政治建设、思想建设、组织建设、作风建设、纪律建设，以党建为引领，推动企业创新改革发展。

组织建设方面：根据《党章》有关规定和公司组织架构、人员调整的实际，对支部设置进行了调整，加强对党务工作者的业务培训和能力建设、以及党员组织关系转入和党费收缴工作的管理。

思想建设方面：持续推进“第一议题”和“中心组学习”制度化、常态化、规范化，开展中心组学习8次、“第一议题”学习53次。党支部定期开展“三会一课”并纳入支部党建工作考核，组织深入学习贯彻习近平总书记重要讲话精神、党的二十大精神等专题内容。开展丰富多样的主题党日活动，如红旗党组织共建、重温入党誓词、二十大精神线上培训、二十大知识竞赛等。

党建融合方面：以共建红旗党组织、攻坚克难党小组、廉洁共建示范工程为重要抓手，实现“十大党建实事”和生产经营工作的有效联动、同向发力、相互促进。设置劳模和工匠人才工作室，发挥党员干部的头雁效应和高端人才集聚优势。此外，把党建工作和年度重点工作同谋划、同部署、同推进，紧紧围绕治理提升目标，在推动各项工作的过程中充分发挥党的组织优势、发挥党建工作的作用。

纪律建设方面：以纪律教育月活动为载体，筑牢法纪意识。召开以“勇于自我革命，永葆先进纯洁”为主题的纪律教育动员大会，切实把保持党的纯洁性作为一项重大政治任务来抓，努力将国有企业的政治优势转化为企业的核心竞争力。

创先争优方面：获得集团党委“先进基层党组织”“先进集体”表彰，10人次获得“优秀共产党员”“百优员工”“三八红旗手”表彰。

案例

广咨国际荣获广东环保集团庆祝“七一”建党歌咏比赛微视频作品大赛一等奖

2022年，广咨国际积极参与广东环保集团庆祝“七一”建党节系列活动，参赛合唱视频作品《以爱之名》获得2022年“颂歌献给党”歌咏比赛微视频作品大赛一等奖和最佳创意奖。通过本次活动以及作品展播，教育引导公司各级党员干部和广大职工不忘初心、牢记使命，将个人浓厚的爱党爱国情怀灌注到日常工作生活中，争取培养成德才兼备、家国情怀融为一体的高素质人才。



数据 | DATA

报告期内  
广咨国际定期举办党员活动

519册

合计发放党建学习书籍共

董事会责任

广咨国际构建了职责明确、科学高效的公司治理机制。股东大会为集团的最高权力机构，公司股东大会、董事会、监事会的召集、召开、表决程序符合有关法律、法规的要求，严格按照相关法律法规，履行各自的权利和义务。公司重大生产经营决策、投资决策及财务决策均按照《公司章程》及有关内控制度规定的程序和规则进行（更多公司治理信息可参阅年报第十节）。

公司深知董事会成员多元化对提升公司治理水平具有重要意义。董事会在甄选成员候选人时，综合考虑包括（但不限于）年龄、性别、文化、教育背景、专业经验、技能、学历背景及服务年限等多种因素，在确保公司业务有效运作的前提下保持适当平衡和多元。

公司董事会由7名董事组成，其中独立董事2名。独立董事严格按照有关法律法规、《公司章程》和《独立董事工作制度》规定，充分发挥独立董事的独立性和专业性作用，切实维护公司和股东的利益。报告期内，公司独立董事对历次董事会会议审议的议案未提出异议。公司积极听取独立董事关于经营发展、公司治理等方面的意见和建议，并予以采纳。

董事会构成

职务-姓名

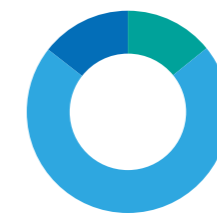
- 董事长：蒋主浮
- 董事：周华 刘永锋 江婷 肖耀军  
杨子晖(独立董事) 饶静(独立董事)

性别



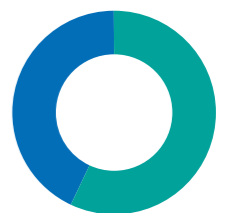
- 男 5人
- 女 2人

年龄



- 50-59岁 1人
- 40-49岁 5人
- 30-39岁 1人

教育背景



- 硕士 4人
- 博士 3人

## 合规运营

广咨国际制定与执行《合规管理提升行动实施方案》，不断提升依法合规经营管理水平。2022年，公司进一步完善公司合规管理体系，对公司全体员工开展合规文化培训工作，进一步保障广咨国际深化改革、高质量发展的成果。

### 合规管理组织体系持续完善



2022年，公司在经理层新设合规委员会（全面风险管理委员会合署），负责统筹管理公司合规管理相关工作，包括：合规管理、内部控制的组织领导和统筹协调，合规管理重大事项的研究或提出意见建议，合规管理工作的指导、监督和评价。

### 继续加强制度建设



2022年，公司修订完善《股东大会议事规则》《董事会议事规则》《监事会议事规则》三项议事规则以及公司《对外投资管理制度》《对外担保管理制度》《关联交易管理制度》等制度。另外，公司根据《上市公司投资者关系管理工作指引》的最新修订内容完善《投资者关系管理制度》；同时，公司制定《负债管理制度》加强债务风险管理，规范公司债务管理工作，健全债务风险防控长效机制，加强资产负债约束机制促进公司持续平稳健康发展。上述制度体系建设确保公司法人治理、投资者关系管理、信息披露工作、财务管理等关键环节有法可依、有章可循，公司已严格按照上述规定执行到位，切实保护投资者特别是中小投资者的合法权益。

### 合规培训与文化建设



2022年，广咨国际多次组织《民法典》以及消防安全等相关法律法规开展培训。公司员工已签署《员工合规承诺书》。另外，多次派员积极参与广东省人民政府国有资产监督管理委员会和广东省环保集团有限公司组织的合规培训，为公司持续有效推动合规文化建设充实有效的知识储备。

## 案例

### 法律知识及业务合规培训

2022年7月11日，公司组织采购咨询部门新入职员工开展“招标投标法律法规与各主要环节规定”合规培训，内容包括我国现行招标投标的法律法规体系介绍、相关法律法规政策宣贯、招标投标主要环节相关规定。参加本次培训的人员共计31人。

通过本次培训，公司采购咨询部门以及相关业务参培人员的合规服务理念得到提高，加深对招标投标活动的法律遵循、操作流程，以及招标投标过程中的风险防控意识的认识。



## 数据 | DATA

报告期内

6场

广咨国际举办合规培训

175人

总参训人次

## 反商业贿赂及反腐败

广咨国际制定一系列廉洁规范，对各类职权相关违法、违规、违纪行为，或给公司声誉、经济等方面造成较大损失的失职行为，进行密切监督和严肃处理。反贪污与反商业贿赂的内部规章制度、培训、监督机制已覆盖董事、员工。目前，公司已建立电子招投标平台、全过程造价平台，保障采购过程公开透明，杜绝招投标过程的贪腐行为。

### 内部控制建设

公司纪检审计部负责党风廉政建设及审计工作，加强经营管理与风险防范，强化财务收支的真实性、合法性。对业务部门出现的普遍性、倾向性、苗头性问题，纪检审计部及时提出整改意见，促进公司各项管理制度的完善和规范。

### 廉洁文化建设

广咨国际党委始终坚持全面从严治党，坚持落实好党风廉政建设责任制。2022年初，公司党委与党支部、各部室签订《党风廉政建设责任书》共70份，压紧压实“主体责任”。同时，落实“一岗双责”，做好重要节日时点的廉洁宣传、提醒，开展纪律教育学习月活动。持续开展审计监督，加强事前跟踪和过程控制。

报告期内，广咨国际开展一系列加强廉洁文化建设的活动：

一是以分类监督为手段，提高教育针对性。学习国家发展改革委等部门关于严格执行招标投标法规制度的最新要求，针对性开展招投标业务领域专题教育。

二是以抓早抓小为导向，实现监督关口前移。在重要节日时点发送廉洁短信、开展廉洁提醒。发放《廉洁家书》67份，推动干部和家属守好“廉关”、过好“廉节”。

三是以合作共建为助力，打造廉洁示范工程。在重大项目中开展廉洁教育，坚守好工程质量和党风廉政建设两条生命线。

四是以警示教育划红线，以案说纪敲警钟。组织观看廉政教育片，引导干部员工做廉洁自律、奋发有为的广咨人。

五是以集体谈话促廉洁，筑牢自律防线。纪律教育月活动期间，公司党委书记、纪委书记分别与中层以上干部员工开展集体廉洁提醒谈话，增强干部履职担当和廉洁意识。

### 数据 | DATA

报告期内

2 场 | 广咨国际举办  
纪律教育培训

220 人 | 总参训人数

## 信息披露透明

广咨国际按照真实、准确、完整、及时、公平的原则，向股东和投资者及时准确披露经营信息。我们于2022年发布了年度报告、中期报告和季度报告，通过网络方式开展了年度报告说明会，保障投资者沟通渠道畅通，并在北京证券交易所指定网站及时发布公告让投资者了解公司发展情况。报告期内，广咨国际未发生因违反信息披露规定而受到法律处罚的事件。

### 数据 | DATA

报告期内  
广咨国际于北京证券交易所网站发布

112 份  
信息披露公告

## ESG 治理与管理

### 董事会 ESG 治理

广咨国际深知董事会在 ESG 治理中扮演的重要角色，董事会为 ESG 事务的最高决策机构，对 ESG 风险和机遇进行识别及管理。

### ESG 管理层面

为实现对 ESG 工作的系统性、规范化管理，公司成立由董事会秘书牵头的 ESG 报告编制小组，统筹下属单位及各个部门共同开展 ESG 报告编制工作，为提升公司的 ESG 意识，组织召开针对 ESG 报告内容的编制访谈，不断提升公司的 ESG 管理工作水平。

## ESG 重大议题识别

通过对 ESG 报告编制标准的议题分析、同行对标分析及本公司的 ESG 现状分析，同时结合公司发展规划及利益相关方沟通结果，公司管理层确认以下 ESG 重要议题。对于各重要议题，均在报告内容中予以回应。

议题名称	所属范畴
业务支持绿色发展	环境 (E)
应对气候变化	环境 (E)
绿色运营	环境 (E)
保障员工权益	社会 (S)
支持人才发展	社会 (S)
员工健康与福祉	社会 (S)
响应国家战略	社会 (S)
促进产业发展	社会 (S)
公益慈善	社会 (S)
公司战略与规划	公司治理 (G)
合规运营	公司治理 (G)
商业道德建设	公司治理 (G)
信息披露透明	公司治理 (G)
利益相关方沟通	公司治理 (G)

## 利益相关方沟通

广咨国际重视利益相关方关切，采用多样化的方式与政府、监管机构、客户、员工、合作伙伴、投资者、社区和媒体等保持密切沟通。

利益相关方类别	诉求与期望	广咨国际的沟通与回应
政府及监管机构	守法合规经营 支持地区发展 贯彻国家政策	持续强化企业合规管理 参与政府相关会议及合作 响应相关国家政策，发挥智库支撑功能
客户	保障服务质量 保护客户权益	制定服务质量保障体系 完善客户意见反馈及投诉处理机制
员工	保障员工权益 促进人才发展 提供员工关怀	制定有竞争力的薪酬体系和福利保障机制 组织员工培训，完善晋升机制，搭建发展平台 开展员工活动，加强员工沟通
供应商 / 合作伙伴	促进行业发展 合作互利共赢	实施公平采购，打造责任供应链 参与行业组织，推动行业可持续发展
投资者 / 股东	守法合规经营 严格把控风险 稳健价值创造 信息透明公开	遵守法律法规开展经营 识别经营风险并及时预防 依法依规进行信息披露
行业协会	遵守行业规范 促进行业发展 促进行业创新	积极参与协会，对行业规范提出建议 积极参与行业创新研究和行业评优
社区	支持社区公益 提供就业机会	积极参与慈善捐赠，投身社会公益活动 校园招聘与社会招聘
公益组织 / 社会团体	支持社区公益 保护生态环境	支持乡村振兴 参与环保公益、公益培训
媒体	信息透明公开	完善新闻披露制度，优化舆情反馈机制

## 08

## 客户至上

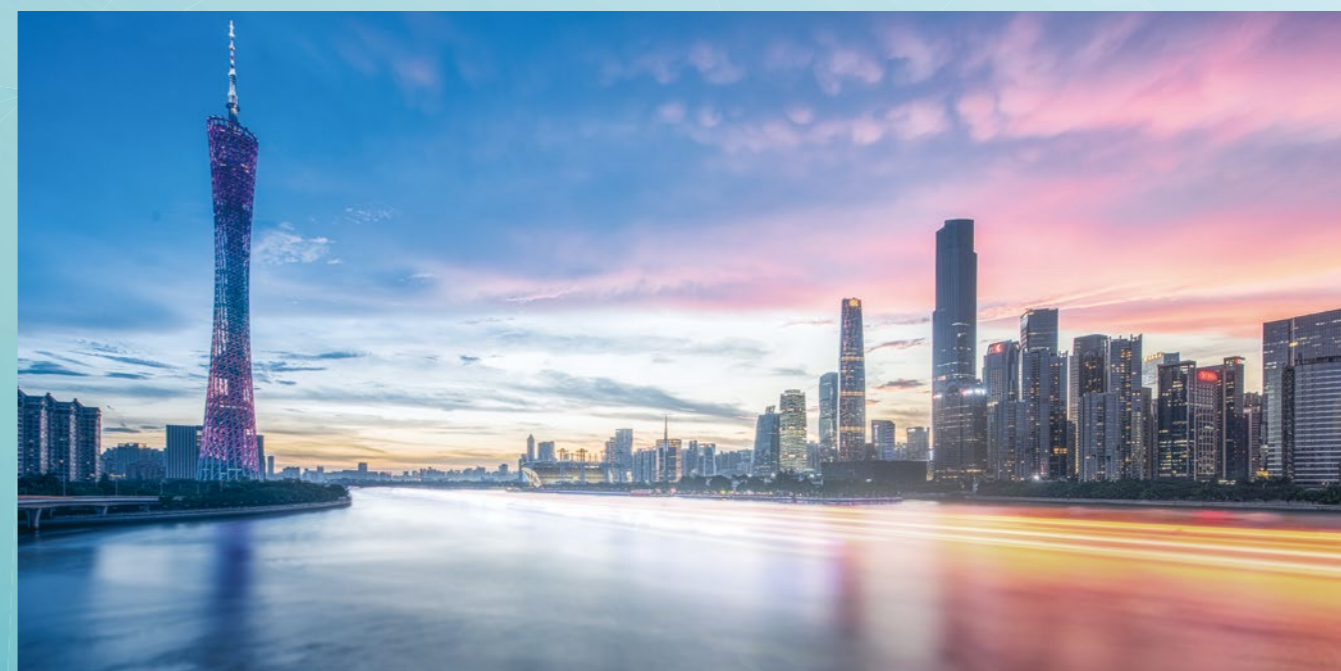
专业服务 质胜之道 科技创新 数据安全

## 专业服务

广咨国际多年来不断改革创新，坚持以决策咨询、规划咨询、投融资顾问咨询等智库建设为引领，坚持“专业化带动行业化、区域化、客户化和大项目化”，以数智赋能推动专业能力建设，全面推动投资决策、采购咨询、全过程造价咨询、项目管理业务开展“广咨+”、数字化、创新驱动，充分发挥资源优势构建“广咨+”一体化服务模式。同时，注册成立深圳子公司和科技子公司，积极布局大湾区核心城市，形成以工程咨询服务主业、以科技公司为支撑，以新业态咨询业务为延展的面向更广泛的业务领域和市场区域的全方位、科技型咨询集团公司。

广咨国际拥有工程咨询单位综合甲级资信、工程咨询单位专业甲级资信（8个专业）、工程咨询单位PPP专项甲级资信、房屋建筑工程监理甲级等资质，可承接的业务范围较广。公司依托事业部专业定位，在工程咨询、采购咨询、工程造价、项目管理和工程监理四大业务板块为客户持续提供优质服务，在科教文卫、市政公用、能源电力、轨道交通、产业园区、商业地产、生态环保、电子信息等不同领域开展规划、策划、投资决策综合性咨询、采购咨询、造价、项目管理及监理等全过程或者多阶段、多组合的个性化、定制化咨询服务。

通过公司多年来在工程咨询行业的专业化深耕，公司在服务政府决策、助力地区规划、参与行业标准制定、重大项目投资管控、“一带一路”工程咨询服务等方面积累了丰富的项目经验优势，承接了港珠澳大桥、深圳湾文化广场、香港科技大学南沙校区（一期）、白云机场三期扩建工程、南沙港四期工程、密克罗尼西亚联邦国家会议中心项目等一批重大项目，逐步提高专业实力和服务水平，力争为客户提供更多专业服务。





## 质胜之道

### 服务质量标准化体系

2022年，广咨国际通过ISO9001质量管理体系认证审核。我们制定一系列业务手册包含《工程咨询工作手册》《招标业务工作手册》《工程造价咨询工作手册》《工程监理项目管理工作手册》《国际贸易工作手册》《全过程工程咨询业务管理暂行办法》《工程咨询成果校审及管控管理规定》等，逐步建立完整的服务质量标准化体系。

以《工程咨询工作手册》为例，文件对岗位设置、部门职能、业务流程及部门间沟通流程提出统一的要求，同步发布各类工作指南，对业务工作的基本程序、工作原则、工作方法、工作步骤、报告编制参考大纲、专家参与方式及要求等提出明确指导，确保服务质量。报告期内，广咨国际结项项目验收合格率100%，得到客户的广泛认可。

### 案例 · 举办《质量管理暂行办法》（2021年修订）专题培训

2022年，公司持续贯彻质量管理体系要求，不断完善管理制度，加强质量管理培训，提升服务质量。2月23日，公司举办了《质量管理暂行办法》（2021年修订）的专题培训，各部门质量管理员40余人参加培训学习，参会人员结合管理办法与实际工作的质量管理展开热烈的研讨，加深质量管理的认识，提升业务质量管理能力。



2022年，广咨国际在服务质量方面获得的奖项如下

序号	获奖证书名称	项目名称	证书编号	发证机关	发证日期	级别	类型
1	2022年度广东省环境保护科学技术奖一等奖	广东全过程环境风险管控技术体系与示范应用	-	广东省环境科学学会	2022.06.16	省级	咨询
2	2020-2021年度广东省优秀工程咨询（科技）成果一等奖	香港科技大学（广州）项目一期工程可行性研究报告	2022-01-057	广东省工程咨询协会	2022.06.30	省级	咨询
3	2020-2021年度广东省优秀工程咨询（科技）成果一等奖	中山大学孙逸仙纪念医院总体发展建设规划（2020-2030）	2022-01-062	广东省工程咨询协会	2022.06.30	省级	咨询
4	2020-2021年度广东省优秀工程咨询（科技）成果二等奖	白云机场三期扩建工程周边临空经济产业园区基础设施二期工程项目可行性研究报告	2022-02-007	广东省工程咨询协会	2022.06.30	省级	咨询
5	2020-2021年度广东省优秀工程咨询（科技）成果二等奖	广州市产业能效指南	2022-02-050	广东省工程咨询协会	2022.06.30	省级	咨询
6	2022年度河南省优秀工程咨询成果一等奖	水利水电工程全过程工程咨询服务导则	-	河南省工程咨询协会	2022.08.22	省级	咨询

## 服务质量监督

广咨国际制定《质量管理暂行办法（2021 修订）》《工程咨询成果校审及管控管理规定》等管理制度以及《质量 / 环境 / 职业健康安全手册》，通过检查各种服务活动及其结果是否满足规定要求，及时发现服务过程中存在的问题，确保最大限度地满足顾客要求。

### 内部监督层面

- 各部门根据《工程咨询控制程序》《招标代理工作规程》等管理制度对本部门服务质量进行检查、监督。对发现的问题应及时通知责任人纠正，必要时按《纠正措施的控制程序》《预防措施的控制程序》执行。
- 每季度末各部门根据三级质量复核情况对各自的工作进行月度评定，提出改进意见和措施。

### 外部监督层面

- 各业务部门在提供服务过程中要求顾客填写《顾客满意度调查表》，确定顾客的满意程度，具体执行《顾客满意评价方法》。
- 业务部门对后勤部门的满意度，由各业务部门填写《业务部门满意度调查表》进行调查。

### 综合评定层面

- 总工办综合各部门每季度评价情况、顾客的满意程度、第三方评定，每半年编制本公司《服务质量分析报告》，作出综合评价结论。对在服务中的偏差，按《不合格品（服务）控制程序》执行，必要时，按《纠正措施的控制程序》《预防措施的控制程序》对服务过程进行调整，涉及文件和资料更改时，按《文件控制程序》执行。

## 客户权益维护

广咨国际秉承负责任营销原则，不夸大项目效果，实事求是，不开展虚假宣传，严格要求公司出品的宣传内容真实、健康、清晰、明白。公司制定《争议、投诉和申诉控制程序》，建立完善的客户投诉渠道和投诉流程。

针对确认的不合格服务，我们制定《不合格服务控制程序》及《纠正措施控制程序》，设置内部处罚措施及客户止损和赔偿机制。对于公司业务出现的重大投诉和质量事故由内部专业技术管理委员会进行调查和责任鉴定，并向经营班子提出处理建议或补救措施，从而全面保障客户的合法权益。



### 客户投诉渠道处理流程

- 接到投诉后，各部门质量控制人员及时向部门领导报告，填写《客户意见记录表》，报总工办、公司主管领导知悉，由各部门指定人员组织调查，调查时采用当事人回避制度；
- 投诉处理应在相关法规规定的时间内完成并形成调查报告；
- 由指定人员填写《客户意见记录表》、处理意见及纠正预防措施，经部门领导确认后，报公司主管领导知悉；
- 相应部门在调查事实和原因后，形成书面报告，提出处理意见，报公司主管领导或董事长审批后反馈给投诉方及其相关人，包括当事人。

## 数据 | DATA

报告期内，广咨国际接到质疑（异议）后，立即响应并作出书面回复，处理率 100%，其中 1 起，质疑人对质疑回复不满，投诉到广州市财政局，经广州市财政局核查，投诉成立，为投标人虚假应标，广咨国际作为招标代理机构无责任。

**100%**  
处理率



## 😊 顾客满意度的评价



广咨国际十分注重客户满意度，我们制定《顾客满意度的评价方法》《顾客满意度调查表》《顾客（业务部门）满意度分析报告》等，通过顾客满意度的监视和测量控制，及时、准确地获得顾客对公司提供的服务满意度的信息，并将这些信息用于服务改进中，提高服务质量，提升顾客满意度。同时，我们注重维护客户的健康与安全。报告期内，未发生与客户健康与安全相关的负面事件。

## 供应商管理

广咨国际制定了《采购管理制度》，构建规范的采购体系，旨在打造公平公正的供应商管理和交易环境，携手供应商构建健康和谐的伙伴关系。

同时，我们注重供应商的 ESG 管理，设置《相关方管理制度》对相关方的环境、职业健康安全等 ESG 因素进行审查评估和管理。

### 🛡️ 对供方的环境 / 安全行为施加影响

- 在与供方进行技术或质量方面交流时，安排进行环境 / 安全方面交流，并由采购部门向供方提出有关环境 / 安全要求。
- 由公司采购部门负责与供方签订《供方环境 / 安全协议》，对供方的环境 / 安全行为做出要求。
- 采购部门不定期组织对供方单位的环境安全检查，对不符合要求的提出整改意见；对不符合整改要求或拒绝整改的，有权向其提出限期整改、减少订货和撤销供货点等措施。

### 📄 对工程合同方的环境 / 安全行为施加影响

- 工程项目的负责部门在与施工单位签订工程合同时，同时签订《工程合同方环境 / 安全协议》。协议一式两份，由办公室保存。
- 工程项目的负责部门应组织对施工单位施工情况的检查与跟踪，对不符合要求的，提出整改意见，对整改不符或拒绝整改的，按《工程合同方环境 / 安全协议》有关条款执行。

## 科技创新

### 推进自主创新体系建设

广咨国际大力推进自主创新体系建设，积极向科技创新型企业转型。公司制定《创新研发项目管理办法》，对项目立项、项目实施、项目验收及应用评优、知识产权申请等进行全过程管理，促进公司科学、持续、稳定、健康发展，提升公司持续创新研发的能力。

同时，公司设置创新委员会作为公司创新研发工作的领导机构，统筹和推进公司的创新研发工作，下设创新委员会办公室负责创新研发管理体系构建、研发工作过程管理、知识产权管理等。

此外，我们还与暨南大学共建博士后创新实践基地，密切校企合作，贯彻落实创新驱动战略，加大对创新研发的支持，构建创新驱动的长效机制。

在不断开拓高新技术、提供新兴产业服务中，广咨国际取得丰富的科技创新成果，大大增强企业的核心竞争力。

### 广咨国际获得创新类企业证书列表

序号	证书名称	获得单位	发证机关	发证时间
1	高新技术企业证书	广东省机电设备招标有限公司	广东省科学技术厅、广东财政厅、国家税务总局广东省税务局	2021年12月 (有效期三年)
2	广东省科技型中小企业认定	广东省机电设备招标有限公司	广东省科学技术厅	2022年11月
3	2022年广东省创新型中小企业认定	广咨国际和广东省机电设备招标有限公司	广东省工业和信息化厅	2022年12月
4	2022年度广东省专精特新中小企业	广东省机电设备招标有限公司	广东省工业和信息化厅	2023年1月 (有效期三年)

### 2022年广咨国际创新研发课题

序号	课题名称
1	项目一体化管理系统的研发
2	基于大数据的智慧造价指标分析处理的系统研究
3	医疗健康的大数据仓系统的研发
4	BIM轻量化技术研究
5	基于BI工具的基础设施和公共服务投融资模式分析研究平台的技术研究
6	一个基于多种数值模型的综合医院床位数确定体系及其预估方法的技术研究
7	“双碳”背景下城市新型建筑废弃物资源化循环利用项目运作模式的技术研究
8	基于数字模型的城市轨道交通标准清单编制指引的技术研究
9	运用信息化技术的房屋建筑类全过程咨询服务特点及服务标准的技术研究
10	基于大数据的建设工程人工材料机械设备价格库研发
11	货物与服务项目在线智能开评标办法及系统的研究
12	基于BIM+IoT的招标场地智慧运营研究
13	基于城市更新项目的采购咨询业务功能模块化的技术研究
14	电子招投标平台智能客服应用系统技术研究
15	电子招投标平台在线编辑应用系统技术研究
16	专家远程评标的技术研究
17	电子招投标平台兼容XML(COS)格式清单文件的技术研究
18	广咨e采类公开招标业务应用系统的技术研究

### 数据 | DATA

报告期内

**2693**万元  
广咨国际研发投入费用

**5.4**%  
研发费用占营业收入比例

## 保护知识产权

在不断进行技术创新的同时，广咨国际尊重知识产权，视软件著作权、专利等知识产权为重要的资产，在《全面风险管理办法》中列明“知识产权风险”，在《创新研发项目管理办法》中要求业务开展过程积极申报各类知识产权。我们秉持“打造自主诚信品牌，促进企业创新发展”的方针，根据各部门职能设定知识产权目标，进行跟踪管理。

报告期内，广咨国际已获得 7 项软件著作权，并有 1 项发明专利进入实质审查阶段。

### 2022 年广咨国际软件著作权列表

证书号	软件名称	权利取得方式	权利范围	授权号（登记号）
软著登字第 9050472 号	广咨财务 BI 分析软件 V1.0	原始取得	全部权利	2022SR0096273
软著登字第 9050473 号	广咨综合医院建设规模测算分析软件 V1.0	原始取得	全部权利	2022SR0096274
软著登字第 9050474 号	广咨固定资产投资大数据分析平台系统 V1.0	原始取得	全部权利	2022SR0096275
软著登字第 9196014 号	电子招投标平台询价系统 V1.0	原始取得	全部权利	2022SR0241815
软著登字第 9196015 号	电子招投标平台手机扫码应用软件 V1.0	原始取得	全部权利	2022SR0241816
软著登字第 9196016 号	电子招投标平台竞价系统 V1.0	原始取得	全部权利	2022SR0241817
软著登字第 9196017 号	电子招投标平台电子保函软件 V1.0	原始取得	全部权利	2022SR0241818

## 数据安全

广咨国际编制《信息安全管理制度》《信息安全管理手册》，秉持“职责明确、科学定级、全面防护、快速处置、保障有力”方针，设定信息安全目标，成立信息安全管理小组，确保方针和目标的有效实施和达成，旨在保障广咨国际和客户的信息资产的机密性、完整性和可用性。我们致力于遵守本地适用的数据保护与信息安全相关的法律和监管要求，持续有效地进行数据和信息安全治理。

报告期内，广咨国际下属广东省机电设备招标有限公司及广东省国际工程咨询有限公司均已获得 GB/T 22080-2016/ISO/IEC 27001:2013 信息安全管理体系认证证书。



# 09

## 以人为本

员工权益 人才发展 安全健康 团队关爱

### 员工权益

#### 合规雇佣

广咨国际制定《广咨国际员工招聘管理办法》《广咨国际岗位任用管理办法（试行）》等内部制度，持续迭代和完善，坚持公平、公正、公开的原则向所有合格人员提供就业与晋升机会。公司提供平等的就业机会，承诺不因种族、宗教信仰、年龄、性别、婚姻状况、怀孕、残障等问题而区别对待员工，反对职场骚扰、霸凌、恐吓等行为，为员工打造公开、公平、多元化的良性工作环境。同时，我们在招聘和日常管理各个环节注重保护员工隐私，并依法追究信息泄露者的法律责任。截至 2022 年底，公司女性管理者比例达 28%，劳动合同签订率 100%。

我们严格遵守国家《禁止使用童工规定》，在人才招聘过程中对应聘者进行严格筛选避免童工雇佣问题。在劳动工时方面，我们遵守《国务院关于职工工作时间的规定》，实行标准工时制度，确保合法用工。报告期内，本公司未发生有关雇佣童工及强制劳工的行为。

#### 数据 | DATA

#### 员工构成

947<sup>人</sup>  
全职员工人数

517<sup>男</sup>  
性别

430<sup>女</sup>  
性别

82<sup>男</sup>  
管理人员性别

32<sup>女</sup>  
管理人员性别

364<sup>人</sup>  
年龄 30 岁以下

397<sup>人</sup>  
30-39 岁

129<sup>人</sup>  
40-49 岁

57<sup>人</sup>  
50 岁以上

11.7<sup>%</sup>  
员工流失率

100<sup>%</sup>  
劳动合同签订率

## 人才引进

广咨国际坚信人才是广咨国际最宝贵的财富，也是公司的核心竞争力。结合公司战略及实际，深入实施人才强企战略，制定《员工招聘管理办法（修订）》《特殊人才引进及管理办法（试行）》《“3+1”储备人才引进管理办法》，规范公司人才引进管理，建立薪酬与市场对标机制，增强公司在人才市场的竞争力和吸引力，通过不断加强高端人才的引进，将公司建成工程咨询行业的人才高地，赋能企业可持续高质量发展。促进公司“十四五”战略规划的实现，建立薪酬与市场对标机制，约定任期业绩指标及不胜任退出条件，落实刚性考核和刚性兑现。

截至2022年12月末，已按“一人一签”方式引进10名大数据和智库领军人才，助推全资控股子公司广东省机电设备招标有限公司成为广东省专精特新中小企业。目前，公司中高级专业技术职称和国家职业资格/执业资格员工占比超40%，硕士、博士学历员工占比26%，本科学历员工占比56%。

## 薪酬福利

广咨国际不断优化公司的薪酬管理体系，建立《员工薪酬管理办法（修订）》《特殊人才薪酬管理办法（试行）》《研发人员编制与绩效薪酬管理办法（试行）》等内部制度，形成有效激励约束机制。

我们坚持“公平公正、以战略为导向、向业务骨干和紧缺人才倾斜以及与公司经济效益相结合”的基本原则，薪酬分配向绩效贡献大、岗位责任重、劳动复杂程度相对较高的人员倾斜，同步提升对特殊人才的吸引力，确保有限的分配资源发挥最大的激励作用。

员工福利方面，基于“激励性、透明性、动态性”的原则，结合相关法规与员工实际需求，广咨国际制定《员工福利管理办法（修订）》，多方位体现人文关怀，具体分为法定福利和企业福利。

同时，为进一步调动公司员工的创新研发工作积极性，广咨国际制定《广咨国际创新研发项目管理办法（2022年修订）》《创新研发考核与激励办法（2022年修订）》等，对以第一完成单位（第一完成人）获得省、市（地）级科技奖或社科奖的；承接国家和省、市（厅）级政府部门委托的课题，政府部门将其转化为政策文件、行业标准或部门规范性文件的；项目成果转化形成知识产权等情况，可获得公司奖励。

### 员工福利一览

#### 法定福利

社会保险、住房公积金、法定节假日和其他法定福利

#### 企业福利

企业年金、节日福利、工会福利、年度体检、职工医疗互助保障、人才入户、文体和联谊活动

### 数据 | DATA

报告期内

100%

社会保险覆盖率

7天

人均带薪年休假天数

## 民主沟通

广咨国际重视民主沟通，按照民主程序经职工选举出职工代表，代表广大职工参加职工代表大会、行使民主管理权利。员工代表负责收集员工建议、反应和表达职工群众的意愿和要求，协助就员工投诉、安全、环境、卫生、福利、常规设施事宜及员工其它相关事宜与公司沟通等。

报告期内，公司累计召开职工代表大会2次。

### 案例

#### 职工代表大会

2022年5月，公司职工代表大会在广州金鹰大厦会议室召开。会议研究事项包括两方面内容：一是审议通过《广咨国际企业年金方案》；二是选举产生第三届监事会职工代表监事。



## 人才发展

### 员工培训

广咨国际制定《培训管理办法》，建立与公司发展要求相适应的分层分类的培训开发体系，助力人才发展。制定《培训讲师管理办法》，充分利用公司内部、外部的智力资源，逐步培养和建设高素质、专业化的讲师队伍，发挥内部讲师在知识分享、技能传承、经验交流上的积极作用。

#### 案例 · 数字化转型管理培训

2022年9月29日，广咨国际数字化转型管理培训在广州顺利开展，在资深数字化管理顾问的带领下，公司领导和核心骨干共151人深入学习企业数字化转型的方向、着力点、难点与框架等，为推动集团数字化转型与战略落地加深共识，汇聚力量。



#### 数据 | DATA

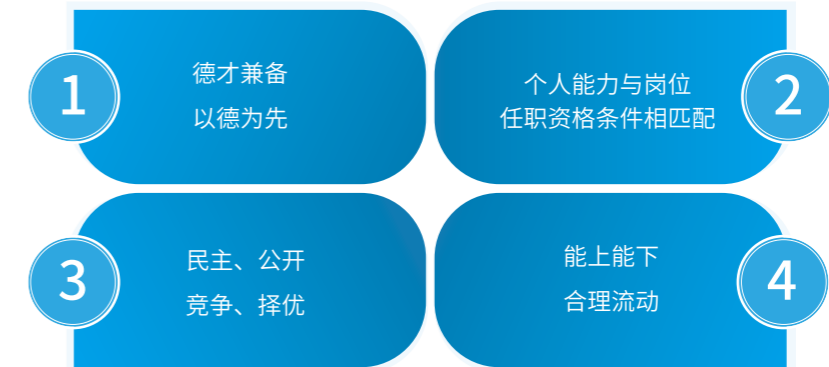
报告期内，广咨国际共组织实施

<b>73</b> 场	<b>3100</b> 人	<b>100</b> %	<b>8</b> 小时	<b>3</b> 小时
员工职业培训	参加培训人次	员工培训覆盖率	管理层平均参培时间	其他员工平均参培时间

## 职业发展

广咨国际制定《员工职业生涯规划管理制度》《岗位任用管理办法（试行）》等，推行员工“管理-技术”双通道发展机制，实现职业有规划、发展有平台，晋升有通道。

公司岗位任用管理工作遵循以下原则：



通过对员工任职经验、绩效表现、能力和发展潜力的综合评价，构建公平、公正的晋升与发展通道。





## 安全健康



广咨国际制定完善的安全生产管理体系,包括《安全生产责任工作制度》《突发事件应急预案管理办法》《消防安全管理办法》等 10 项内部制度,明确安全工作部署,建立健全“从根本上消除事故隐患”的责任体系、管理办法、工作机制。

公司设置完善的安全生产管理架构。安全生产委员会是公司安全生产的领导机构,下设安委办,统筹安全生产管理工作,公司各部门根据本部门职责承担相应的安全生产管理工作。

公司注重安全宣贯与培训,安委会会同人力资源部对新入职员工及时组织安全生产及消防安全教育。安委办定期组织开展安全生产和消防安全的培训工作,不定期开展安全消防演练,通过现场演习加强员工对安全生产的认知。



· 安全生产培训现场



· 消防演练现场

### 突发事件处置能力建设

制定《突发事件应急预案管理办法》,明确突发事件范围、组织机构及职责,明确各类突发事件的处置机制、处置方案、应急保障措施等内容。

### 保障员工职业健康

建立员工健康及劳动保护用品管理规定,公司所在工作场所物业均配置有灭火器、消防栓等职业安全设施设备,并根据岗位特点配备个人劳动防护用品。

### 针对特殊工作环境及工作期间

对于监理或项目管理的工地现场,安排节前工地现场的安全检查,防范安全事故的发生;工作期间,向员工免费发放酒精、防护面具等物资,保障员工的健康与安全。

报告期内,广咨国际下属广东省机电设备招标有限公司及广东省国际工程咨询有限公司已获得 ISO45001:2018 职业健康安全管理体系认证证书。

### 数据 | DATA

#### 安全生产

报告期内

**54230.3**元

安全生产投入

**2**次

安全生产培训

**2**次

消防灭火安全演练

**100**%

全体职工防灾应急包购买率

**0**次

安全生产事故数

#### 工伤

报告期内

**3**人

均为轻微事故

**28**日

因工伤损失工作日数

## 团队关爱

广咨国际高度关注员工的工作体验和员工满意度，不断推进员工关怀工作的优化与提升。我们注重对员工的人性化关怀，同时关注员工工作与生活相平衡，举办涵盖德智体美等方面的各类活动。

### 案例 “送清凉”慰问系列活动

2022年7月，公司工会开展2022年“送清凉”慰问系列活动，公司领导带队到粤港澳大湾区冷链项目对一线员工进行慰问，座谈了解一线员工工作情况，送上关怀和问候，并送上清凉饮料。公司工会向从事露天高温作业的100名员工下拨共计20000元清凉慰问金。



### 案例 发放家庭应急物资包

2022年7月，为全面落实公司突发事件总体应急预案，提升整体应急处置能力，公司工会投入近400000元为每位工会会员配发家庭物资应急包。



### 案例 “三八妇女节”踏青活动

2022年3月，公司组织全体在岗女员工组织开展“走绿色低碳路，赏乡村振兴美”主题户外踏青活动，加强员工之间的交流，提高团队凝聚力。



### 案例 · 广咨国际员工参与羽毛球赛活动

2022年6月，公司羽毛球队应邀参加由中山市工程造价协会主办的“易达杯”羽毛球混合团体赛，14名羽毛球爱好者分别组成广咨国际一队和二队，最终分别夺得团体第四、五名的好成绩。



### 案例 · 广咨国际员工徒步活动

2022年9月，为倡导健康环保生活，公司组织全体员工到白云山开展环保登高健步行活动。



10

# 绿色地球

环境管理体系 能源与资源使用  
排放管理 守护生态安全

## 环境管理体系

广咨国际通过建立和完善环境管理体系，平衡企业发展与环境保护，降低业务经营对环境和自然资源的影响。我们严格遵守《中华人民共和国环境保护法》《中华人民共和国节约能源法》等法律法规，制定完善的节能环保管理体系，对节能减排、污染物排放及固体废弃物排放进行规范管理。

报告期内，广咨国际下属广东省机电设备招标有限公司及广东省国际工程咨询有限公司已获得ISO14001环境管理体系认证证书。

## 能源与资源使用

具体节能措施包括：

广咨国际对公司范围内所使用的资源、能源，包括水、电、纸张等进行严格管理，确保有效节约资源能源。

- 1 建立合理化建议流程，收集对资源能源节省方面的意见建议；
- 2 利用宣传栏张贴宣传物等配合资源能源节约的培训教育；
- 3 每月记录用电用水量，各楼层记录其使用纸张量。

数据：能源资源消耗

项目	单位	2022年
外购电力	万千瓦时	23.29
总能耗	吨标准煤	28.6
总能耗密度	吨标准煤 / 万元营业收入	0.00057
用水	万吨	1013
纸张	包	6510

## 排放管理

广咨国际严格遵循国家及所在地地方法规要求，制定内部规范，对水、固体废弃物等排放物进行严格管控，以减少污染物排放，保护环境。

生活污水	所有污水统一收集进市政污水管网并通过城市污水集中处理
固体废弃物	遵循减量化、无害化原则，贯彻落实各地垃圾分类的法规条例，将油漆桶、硒鼓、打印机、墨盒等有害废弃物交由供货商回收后统一处理

同时，公司倡导无纸化办公，实施新 OA、企业邮箱、经管平台等信息化提升工程，进一步提高办公无纸化率，减少纸张消耗。

数据：排放物		
项目	单位	2022 年
温室气体排放量 <sup>1</sup>	吨二氧化碳	123

**注**

温室气体排放为公司消耗外购电力产生的间接排放（范围二）。因主管部门未公布 2022 年度区域电网年排放因子，故采用最新公布年份 2012 年南方区域电网因子 0.5271kgCO<sub>2</sub>/kWh，数据来源为国家发展改革委发布的《2011 年和 2012 年中国区域电网平均二氧化碳排放因子》。

数据：绿色办公绩效		
项目	单位	2022 年
纸张使用量	包	6510

## 守护生态安全

广咨国际在经营过程中未对生态环境产生任何不良影响，同时积极学习和跟进国家有关生态保护的相关政策和行动，坚决杜绝业务开展过程对环境的影响，守护生态安全。2022 年，公司组织部分员工学习《生物多样性公约》缔约方大会第十五次会议的内容，提升公司整体的生态安全保护意识。



# 11

## 价值共享

国家价值 智库价值 民生价值 环境价值

### 国家价值

广咨国际深入贯彻落实习近平总书记关于“十四五”规划编制工作的重要指示精神，以及《中共中央关于制定国民经济和社会发展第十四个五年规划和二〇三五年远景目标的建议》，按照国家和省市“十四五”规划总体部署，坚持“开门问策、集思广益”的总体思路，积极顺应行业发展趋势，服务国家战略，同时把握战略机遇，在时代的进程中不断发展壮大。

#### 重要项目

序号	项目名称	服务内容
1	梅州苏区对接融入粤港澳大湾区产业发展研究	专题研究
2	中山大学孙逸仙纪念医院总体发展建设规划	规划咨询
3	香港科技大学广州项目	可行性研究
4	广州白云国际机场三期扩建工程项目	全过程咨询、全过程造价
5	关于粤港澳大湾区（内地）民生领域重大专项政策实施情况评估	专题研究
6	横琴粤澳深度合作区政府投资建设工程审批制度研究	专题研究
7	中新广州知识城新加坡国际管理学院项目	可行性研究
8	广州东至花都天贵段及芳村至白云机场段城际工程（标段4）	全过程造价
9	深圳中能高重复频率X射线自由电子激光装置、中山星光超强激光装置研制项目	专题研究
10	深圳湾文化中心	可行性研究

### 案例 · 中山大学孙逸仙纪念医院总体发展建设规划编制

该规划是进入“十四五”发展时期第一批获得国家卫生健康委批复的医院总体建设规划，建设和改造内容包括治江院区、南洲院区、海珠湾院区三个院区，是近年来国家卫健委批复床位最多、规模最大的新建委属医院项目。

广咨国际结合国家及省市医疗卫生事业发展规划及政策、区域医疗资源布局、医院自身优势及整体发展需求等，提出了医院的定位、功能、发展目标及建设内容，为医院未来建设发展指明了方向。该咨询成果获得 2022 年广东省优秀咨询成果一等奖。



### 案例 · 香港科技大学广州项目可行性研究

该项目是广州落实粤港澳大湾区规划纲要的一号工程，是促进香港融入国家发展大局的重要举措。该项目建设有利于香港师生进一步了解内地，有利于年轻一代构建友谊。内地和香港秉承“同为一家、为了同一目标、一如既往”合作原则，共同推进项目顺利建设。



广咨国际负责该项目的立项工作、EPC 施工单位招标代理工作，工作开展过程中充分考虑内地与香港两地制度与文化差异，在合法合规、与香港需求适配的基础上，探索出一条内地和香港标准衔接合作的发展道路。

### 案例 · 广州白云国际机场三期扩建工程项目全过程咨询、全过程造价

该项目是我国民航机场建设史上规模最大的一次改扩建工程，对于强化广州国际航空枢纽、推动民航强国战略目标实现、打造粤港澳大湾区发展新动力源具有重要意义。项目总投资 537.66 亿元，计划于 2025 年底竣工验收并投入使用。广咨国际承担西飞行区场道工程、西飞行区市政工程以及航站区工程（含 T3 航站楼）共三大板块的造价咨询服务工作。



## 一带一路

广咨国际作为商务部首批援外可研评估、后评价机构及国家国际发展合作署常年服务机构，积极投身于国家“一带一路”建设。报告期内，公司承接了国家国际发展合作署委托的援坦桑尼亚、巴布亚新几内亚、格林纳达、津巴布韦、秘鲁的农业、医药、水利和建筑等行业的评估咨询项目，智援“一带一路”国家建设。

同时，公司积极响应党中央、国务院新一轮对口支援新疆的工作部署，持续关注新疆、西藏对口支援区域的规划后评估、产业规划、城乡规划等延伸业务，协助政府部门推进对口援建工作科学谋划、有效推进。

## 重要项目

序号	项目名称	服务内容
1	坦桑尼亚农村网络优惠贷款项目	项目评估
2	援巴布亚新几内亚第二期菌草和旱稻技术援助项目	项目评估
3	援秘鲁国家应急指挥中心技术援助项目	项目评估
4	对外援助评估工作指导手册编制研究 (已于 2022 年上半年正式发布)	专题研究
5	地方参与国际发展合作专项研究	专题研究
6	“一带一路”优惠贷款项目专项评估	项目评估
7	广东省对口支援西藏林芝 2022 年绩效总结报告编制及援藏项目管理培训	顾问服务

### 案例 坦桑尼亚农村网络优惠贷款项目前期评估

该项目有效完善农村地区通信基础设施建设水平，通过政府建设、运营商租用维护和运营的方式，一方面节约运营商资本支出，降低通信资费水平，提高偏远地区民众对移动网络的可负担性；另一方面提高通信基础设施的使用效率和项目整体效益，满足居民通信需求，促进农村居民生活水平提升。

广咨国际从需求合理性、技术经济可行性、债务可持续性等方面开展前期评估，从项目规模、造价合理性、债务承受能力等方面协助委托方制定决策。

### 案例 广东省对口支援西藏林芝 2022 年绩效总结报告编制及援藏项目管理培训

该项目有助于提升援藏干部对援藏项目建设管理的业务能力和水平，掌握援藏项目绩效综合考核评价要求，为迎接每年度援助工作绩效考核评价工作做好准备。广咨国际基于对委托方工作实践的总结，深入研究国家政策要求，以现场培训方式开展咨询服务工作。





## 乡村振兴

40 多个

广咨国际在乡村振兴领域共承接项目

13 个

地区覆盖省内

报告期内，广咨国际在乡村振兴领域共承接 40 多个项目，地区覆盖省内 13 个地市，内容涵盖项目前期咨询、工程造价咨询和采购咨询等服务。在投融资领域，广咨国际积极落实中央一号文件中关于“强化乡村振兴金融服务”和省政府办公厅《关于金融支持全面推进乡村振兴的实施意见》指示要求，为各地区有序推进乡村振兴、确保乡村振兴战略落实落地贡献力量。

## 重要项目

序号	项目名称	服务内容
1	连南瑶族自治县乡村振兴规划	规划咨询
2	翁源县官渡镇镇域乡村振兴规划 (获得广东省优秀镇域乡村振兴规划一等奖)	规划咨询
3	新丰县遥田镇乡村振兴规划 (获得广东省优秀镇域乡村振兴规划三等奖)	规划咨询
4	建饶镇驻镇帮镇扶村资金镇域乡村振兴规划	规划咨询
5	广东省梅州市五华县岐岭镇美丽乡村建设	可行性研究

## 案例 · 翁源县官渡镇镇域乡村振兴规划编制

官渡镇作为广东省“一村一品、一镇一业”专业镇，具备良好的乡村振兴发展优势和潜力。该项目客观分析官渡镇目前实施乡村振兴战略的发展基础、主要问题与外部环境，明确发展定位和目标，提出发展格局、主要任务、重点项目以及保障措施，是指导官渡镇域经济社会发展和乡村振兴工作的重要依据和行动指南。



该项目创新性形成“1 本规划、1 套图纸、1 个项目库”的三个“1”规划成果，获评广东省优秀镇域乡村振兴规划一等奖。

## 案例 · 新丰县遥田镇乡村振兴规划编制

遥田镇地处广州、清远、韶关三市交界，红色文化底蕴深厚。该项目立足乡村振兴和驻镇帮扶战略背景，系统分析遥田镇经济社会发展基础，明确发展策略和目标定位，在此基础构建了镇域发展格局，并提出七大振兴行动，为遥田镇乡村振兴工作开展提供重要指引。

该项目获评广东省优秀镇域乡村振兴规划三等奖。



## 智库价值

广咨国际充分意识到行业整体发展对公司自身发展有直接影响。2022年,公司坚持“顾问服务+项目咨询,特色研究+区域融合”的理念,全力支持、深度服务各级政府部门,充分发挥智库价值,积极推动行业发展和技术创新(参见章节“2.3 科技创新”),同时加大市场拓展与合作,通过参与行业规范制定,带动客户产业链协同发展,推动行业进步。2022年,广咨国际智库类业务新签合同额突破3000万元,参与国家部委、省直、地市重大课题研究超过20项,为国合署、省国资委及地市政府开展专业培训17次,发表智库成果14项。

### 智库研究重要成果

序号	研究成果	委托部门
1	新发展格局下商务领域基础设施建设研究	广东省商务厅
2	推动省属国有企业碳达峰工作方案	广东省人民政府国有资产监督管理委员会
3	广州重点平台与深圳前海产业对比及协同合作研究	广州市发展和改革委员会
4	广州市环保产业链主行动计划	广州市环境保护局
5	广东海洋经济发展专项资金实施效果评估服务事项	广东省自然资源厅

### 主导/参与的行业规范

序号	行业规范	发起方	文件状态
1	广东省重大项目前期工作指引——市政行业分册	广东省发展和改革委员会	已正式印发
2	2022年版海南省房屋建筑工程和市政工程典型案例技术经济指标	海南省建设标准定额站	已正式印发
3	东莞市政府投资项目估算造价指标(2022年修编)	东莞市财政局、东莞市发展和改革局	已正式印发
4	重大项目社会稳定风险评估操作规范	中国工程咨询协会	2022年新承接
5	储备地块委托管理工作标准指引	广州市人民政府征用土地办公室(广州市土地开发中心)	2022年新承接
6	东莞市固定资产投资项目工程建设其他费用依据和标准	东莞市政府投资项目评审中心	2022年新承接

## 民生价值

### 保障就业

广咨国际在满足自身业务需求的同时,持续为社会创造各类就业机会。我们通过公开社招、校园屯兵和内部推荐等多举措引进优秀人才,2022年,我们在全国范围内新招聘员工220人,其中,招聘应届生81人,落实“六稳”“六保”促进大学生就业。

**220**人  
全国范围内新招聘员工

**27000**元

帮扶贵州贫困村项目捐款

**20000**元

越秀区建设街道捐献物资

**290**小时

参与志愿服务时数

### 公益慈善

广咨国际发布《对外捐赠管理制度》,进一步规范广咨国际的对外捐赠行为,更好地履行公司社会责任。2022年公司及其下属单位积极发扬担当精神,分别向中山市慈善总会、珠海横琴粤澳深度合作区及广州市越秀区建设街道组织的对口帮扶贵州贫困村项目捐款共计2.7万元,助力乡村振兴、地方卫生防控等工作的开展。公司以实际行动支持街道工作,向广州市越秀区建设街道捐献物资共计2万元,累计参与志愿服务时数290小时。



## 环境价值

广咨国际作为环保产业新型智库，围绕国家碳达峰、碳中和战略部署，为各级政府部门和相关行业、企业提供低碳实施方案、低碳政策研究、能源专项咨询、气候投融资等绿色低碳领域的一体化链式服务，助力“双碳”工作谋划与实施。

报告期内，公司“广东全过程环境风险管控技术体系与示范应用”项目获广东省环境保护科学技术一等奖，是公司首次斩获省级科学技术类奖项。此外，公司主导编制《广州市城市管理领域碳达峰实施方案》、组织或开展多次“双碳”专题培训、参加广州市发展和改革委员会举办的绿色金融与绿色技术工作座谈会、助力梅州市系统谋划碳达峰方案推动实施绿色低碳发展等一系列活动，充分发挥智库作用，为贯彻绿色发展理念、实现可持续发展作出广咨贡献。

### 重要项目

序号	项目名称	服务内容
1	广州市城市管理领域碳达峰实施方案	专题研究
2	番禺区区域水环境综合治理工程	可行性研究
3	中新广州知识城碳中和城市示范区项目	可行性研究
4	海南省春江（水鸣江）水生态修复与综合治理工程	项目评估
5	韩江榕江练江水系连通后续优化工程	项目评估

### 案例 · 番禺区区域水环境综合治理工程可行性研究报告编制

该项目包括了《番禺区水环境治理三年攻坚行动计划（2022—2024年）》的大部分工程，是番禺区实现“污染控源减量”“污水收集处理补齐短板”“强化排水管理”等环境管理目标的重点工程。项目的建设有利于全面提高番禺区污水收集率，优化污水运输体系，降低污水处理成本，规范企业和居民排水，净化河涌水质，创造“绿水家园”。

广咨国际结合番禺区三年攻坚计划及项目申报地方政府专项债券资金的需要，对项目的建设内容进行谋划和把控，为该建设项目的建设提供专业意见。



### 案例 · 中新广州知识城碳中和城市示范区项目可行性研究

该项目从空间规划与城市设计、基础设施及服务配套、节能建筑集成全系统规划减碳的技术体系，推动知识城建设成为绿色智慧城市，推广绿色低碳的生产生活方式和城市建设运营模式，助力中新知识城成为践行绿色、低碳、智慧等新型城市化发展理念的重要平台。项目是落实国家碳达峰、碳中和重大战略决策的具体举措，有利于进一步推动黄埔区新时代绿色低碳发展，作为未来城市的发展样本。广咨国际为该项目提供了可行性研究报告编制服务。

# 12

## 报告后记

### 未来计划

2023年，广咨国际将围绕“专业纵深、创新驱动、数智赋能、资本助力”四大战略，积极践行ESG理念，继续从治理责任、风险管理（环境风险、社会风险）、价值创造三大方面开展行动，全力促进公司ESG管理提升，推动广咨国际品牌不断做强做优做大。

#### 治理责任

我们将继续加强公司董事会建设、规范公司三会运作，提高信息披露的质量，加强投资者关系管理，不断提升公司治理水平；围绕打造科技型咨询服务集团的发展目标，强化战略管理、合规及风险管理、创新研发管理、运营管理等，建立健全各子公司管理体系和管理机制，推动公司集团化管控体系更加完善。

#### 风险管理

我们重视企业发展对环境的影响，积极响应国家“双碳”政策，践行可持续发展理念，节约资源能源，降低业务经营对环境和自然资源的影响。

我们始终坚持以人为本，和谐共进。持续优化员工薪酬体系，构建具有广咨特色、科学有效、务实管用、充满活力的多元激励体系；贯彻落实公司集团化发展方略和数字化转型战略，强化员工能力提升；关注员工身心健康，为员工提供公平多元的雇佣环境和安全健康的工作环境。

我们以客户为中心，充分发挥资源优势构建“广咨+”一体化服务模式，聚焦重大项目、重大客户，深挖客户需求，拓展服务链条，在业务链上分别向前后延伸，构建差异化竞争力优势。

#### 价值创造

我们以决策咨询、规划咨询、投融资顾问咨询等高端智库建设为引领，以“专业化带动四化”为抓手，以数字化技术深度应用为支持，以广咨国际整体平台资源为基础，全面推动投资决策、采购咨询、全过程造价咨询、项目管理业务创新发展，提升评估评审、科技咨询、绿色低碳、教育卫生等领域专业化程度，力争打造更具广咨特色、更具技术含量、更具核心价值、更具社会影响的产品新业态，以“广博智慧、咨谋社会”的服务理念助力地方经济高质量发展。

### 绩效列表



维度	议题	指标编号	指标名称	单位	2022年
治理责任 (G)	公司治理 (G1)	G1.4	守法合规培训绩效		
			培训场数	场	6
			培训人数	人次	175
		G1.8	反贪腐培训绩效		
			纪律教育培训场数	场	2
			纪律教育培训人数	人次	220
环境风险管理 (E)	资源利用 (E2)	G1.10	信息透明		
			信息披露公告	份	112
		E2.2	能源消耗量		
			总能耗	吨标准煤	28.6
			外购电力	万千瓦时	23.29
		E2.3	能源消耗强度	吨标准煤 / 万元营业收入	0.00057
	排放 (E3)	E2.10	新鲜水用水量	万吨	1013
		E2.15	绿色办公绩效		
			纸张	包	6510
		E3.4	废气排放量		
		碳排放量	吨二氧化碳	123	
社会风险管理 (S)	雇佣 (S1)	S1.3	员工构成		
			全职员工人数	人	947
			性别		
			男性	人	517
			女性	人	430
			管理人员		
			男性	人	82
			女性	人	32
			年龄		
			30岁以下	人	364

维度	议题	指标编号	指标名称	单位	2022年
社会风险管理 (S)	雇佣 (S1)	S1.3	30-39岁	人	397
			40-49岁	人	129
			50岁以上	人	57
		S1.4	劳动合同签订率	%	100
		S1.5	员工流失率	%	11.7
		S1.8	社会保险覆盖率	%	100
	S1.9	人均带薪年假天数	天	7	
	发展与培训 (S2)	S2.4	职业培训绩效		
			培训场次	场	73
			培训人次	人	3100
			管理层平均参培时间	小时	8
			其他员工平均参培时间	小时	3
			员工培训覆盖率	%	100
	职业健康和安全生产 (S3)	S3.8	安全生产投入	元	54230.3
		S3.9	安全生产培训绩效		
			安全生产培训场数	场	2
			消防灭火安全演练次数	次	2
			全体职工防灾应急包购买率	%	100
		S3.10	安全生产事故数	次	0
		S3.11	工伤人数	人	3
	S3.12	因工伤损失工作日数	日	28	
客户责任 (S4)	S4.2	产品合格率			
		被质疑次数	次	1	
	S4.8	投诉解决率	%	100	
价值创造 (V)	民生价值 (V3)	V3.2	新增就业人数	人	220
		V3.6	公益捐赠总额	万元	4.7
		V3.7	志愿服务绩效		
			志愿服务时数	小时	290

## 参考索引



一级标题	二级标题	《中国企业社会责任报告指南》(CASS-ESG5.0) 指标
报告说明		P1.1/P1.2/P1.3
董事长致辞		P2.1/P2.2
关于企业	公司简介	P4.1/P4.4
	企业文化	P4.2
	组织架构	P4.3
企业荣誉		/
ESG 关键绩效		A2
ESG 聚焦	专题一：打造“绿色智库”	P3.1/V4.1/V4.2
	智援“一带一路”	P3.1/V1.1/V1.2/V1.3
	服务乡村振兴	P3.1/V1.1/V1.2/V1.3
完善治理	党建引领	/
	董事会责任	G1.1/G1.2
	合规运营	G1.3/G1.4
	反商业贿赂及反腐败	G1.7/G1.8
	信息披露透明	G1.10
	ESG 治理与管理	G2.2/G2.4/G3.5/G3.6

一级标题	二级标题	《中国企业社会责任报告指南》(CASS-ESG5.0) 指标
客户至上	专业服务	P4.1
	质胜之道	S4.1/S4.5/S4.8/S5.2/S5.3/S5.4
	科技创新	V2.1/V2.2
	数据安全	S4.6
以人为本	员工权益	S1.1/S1.2/S1.3/S1.4/S1.5/S1.6/S1.7/S1.8/S1.9
	人才发展	S2.1/S2.2/S2.4
	安全健康	S3.1/S3.2/S3.4/S3.5/S3.7/S3.8/S3.9/S3.10/S3.11/S3.12
	团队关爱	S1.10
绿色地球	环境管理体系	E1.1/E1.6
	能源与资源使用	E2.2/E2.10
	排放管理	E3.4/E3.5/E5.6
	守护生态安全	E4.1
价值共享	国家价值	V1.1/V1.2/V1.3
	产业价值	V2.7
	民生价值	V3.1/V3.2/V3.4/V3.6/V3.7
	环境价值	V4.4
报告后记	未来展望	A1
	绩效列表	A2
	参考索引	A4
	意见反馈	A5

## 意见反馈



尊敬的读者：

您好！非常感谢您在百忙之中阅读《广东广咨国际投资咨询集团股份有限公司环境、社会责任和公司治理（ESG）专项报告》，本报告是广咨国际向社会公开发布的首份 ESG 报告，为持续改进 ESG 报告编制水平，不断提升履责能力，我们特别希望倾听您的意见和建议，请您协助完成意见反馈表中的相关问题，并选择以下方式反馈给我们：

公司地址	注册地址	广州市越秀区环市路 316 号金鹰大厦 11 楼
	办公地址	广东省广州市越秀区环市中路 316 号金鹰大厦 11 楼
电子信箱	gzir@greatgz.cn	
您的信息	姓名：	电话：
	工作单位：	职位：
	传真：	电子邮箱：

您对本报告的评价：（请在相应位置打✓）

项目	好	较好	一般	差	不了解
请您评价本报告反映广咨国际对经济、社会和环境的重大影响程度	<input type="radio"/>	<input type="radio"/>	<input type="radio"/>	<input type="radio"/>	<input type="radio"/>
请您评价本报告对利益相关方关心的问题进行的回应和披露	<input type="radio"/>	<input type="radio"/>	<input type="radio"/>	<input type="radio"/>	<input type="radio"/>
请您评价本报告披露信息、指标、数据的清晰度、准确性、完整性	<input type="radio"/>	<input type="radio"/>	<input type="radio"/>	<input type="radio"/>	<input type="radio"/>
请您评价本报告内容的可读性	<input type="radio"/>	<input type="radio"/>	<input type="radio"/>	<input type="radio"/>	<input type="radio"/>
请您对本报告进行综合评价	<input type="radio"/>	<input type="radio"/>	<input type="radio"/>	<input type="radio"/>	<input type="radio"/>

您对广咨国际 ESG 工作有哪些建议？

您认为本报告存在哪些不足之处？

您对我们今后发布 ESG 报告还有哪些建议？