

FSL 佛山照明

佛山电器照明股份有限公司

环境、社会及治理(ESG)报告

2022



关于本报告

本报告是佛山电器照明股份有限公司（以下简称“佛山照明”“佛照”“公司”或“我们”）发布的第一份环境、社会及治理 (ESG) 报告，本着客观、规范、透明和全面的原则，系统披露了佛山照明 2022 年在环境、社会及治理等领域的实践和绩效。

时间范围

除另有说明外，本报告的时间范围涵盖 2022 年 1 月 1 日至 2022 年 12 月 31 日，为增强报告可比性、完整性和前瞻性，部分内容有所延伸。

报告边界

本报告以“佛山电器照明股份有限公司”为主体，包括下属分、子公司。

编制依据

国务院国资委《关于国有企业更好履行社会责任的指导意见》(国资发研究〔2016〕105 号)；
深圳证券交易所《国证 ESG 评价方法》；
全球可持续发展标准委员会《GRI 可持续发展报告指南标准》(GRI Standards)；
联合国可持续发展目标 (SDGs)。

来源说明

本报告所使用数据和案例均来源于公司正式文件、统计报告或相关公开资料，如无特别说明，所涉及货币金额均以人民币计量。

报告获取

本报告以中文简体电子版发布。您可登录佛山照明官方网站 (www.chinafsl.com) 或巨潮资讯网 (www.cninfo.com.cn) 在线阅读或下载电子版报告。

目录

关于本报告	01
致读者的一封信	03
关于佛山照明	05
聚焦 2022	11

未来展望	51
可持续发展管理	53
关键履责绩效	55
指标索引	56
读者意见反馈	58

13

强基固本聚合力 照亮稳健经营之路

永葆初心本色	15
依法合规经营	18
聚焦主责主业	21
创新驱动发展	24

27

持之以恒添动力 照亮绿色低碳之路

强化环境管理	29
践行绿色运营	29
发展绿色业务	34
倡导绿色生活	38

39

携手共进增活力 照亮社会和谐之路

成就员工发展	41
践行责任采购	46
深化多元合作	47
构建美好社区	49



致读者的一封信

2022年,是党和国家历史上极为重要的一年,党的二十大胜利召开,描绘了全面建设社会主义现代化国家的宏伟蓝图。佛山照明坚持以习近平新时代中国特色社会主义思想为指导,学习贯彻党的二十大精神,紧紧围绕公司“十四五”发展规划,真抓实干、勇毅前行,不断优化公司治理,扎实推进技术创新,持续提升经营效益,大力推动绿色发展,积极助力社会和谐,高标准践行国企担当,以实干实绩谱写公司高质量发展的新篇章。

过去一年,我们开拓进取,坚持治理优化。为保障公司治理机制完善、机构运行规范,修订完善党委前置研究事项清单、董事会和总经理办公会决策清单,厘清各治理主体的权责边界,把中国特色现代企业制度优势转化为治理效能。建立均衡的董事会结构,形成相互制衡、协调运作的议事机制,确保决策更加科学。同时,落实投资者权益保护,积极拓展互动易、投资者热线电话、投资者交流会等多样化沟通渠道,促进投资者关系管理优化。

过去一年,我们强基固本,坚持稳健经营。为实现高质量党建引领公司高质量发展,强化理论武装,在学深悟透上持续发力,部署开展“党建+”融合发展新模式。加强合规、风险、内控一体化建设,推进公司规章制度“废改立”工作,着力提升各项工作制度化、规范化、法治化水平。积极落实安全生产要求,切实防范化解各类重大安全风险。坚持“稳住基本盘,开拓新赛道”的发展思路,聚焦智能、健康、低碳三大战略技术方向,强化研发创新,被评为“国家知识产权示范企业”。

过去一年,我们持之以恒,推动绿色发展。为助力碳达峰、碳中和目标实现,坚持绿色制度、绿色运营、绿色产品、绿色技术一体推进。持续加强环境管理,采取一系列污染防治措施,努力提高资源能源使用效率,将绿色低碳融入公司运营。专注研发、生产、推广高品质低碳环保的系列绿色节能照明产品,将绿色理念贯穿于产品研发、生产和推广全流程,将用户体验与绿色发展、智能发展相融合,以技术升级和设计优化探寻节能、绿色、健康、安全的产品研发方案。

过去一年,我们携手共进,助力社会和谐。坚持为社会的健康可持续发展创造价值,围绕照明应用领域,持续开展政企合作、企企合作、校企合作,与合作伙伴实现共赢发展。建立健全供应商管理制度,努力与上下游伙伴携手打造可持续供应链。坚持为员工创造与提升个人的发展空间与人生价值,持续吸纳多元人才,着力提升员工综合素质,强化现代化建设人才支撑,实现员工与公司共同成长。积极响应国家号召,支持乡村振兴,为社会可持续发展创造价值。

征程万里风正劲,奋楫扬帆再出发。我们将始终以“创造光的价值”为使命,持续优化产业布局,坚持绿色发展理念,与利益相关方共创共享,为助力国家“双碳”目标实现和经济社会高质量发展贡献佛照力量!

关于佛山照明

公司简介

佛山电器照明股份有限公司（简称“佛山照明”）是广东省广晟控股集团有限公司下属一级企业，成立于 1958 年，1993 年在深交所上市（股票代码：000541/200541），一直专注于研发、生产和销售高品质的节能照明产品，为客户提供全方位的照明解决方案。

2021 年以来，公司通过收购兼并控股了南宁燎旺和国星光电，目前主营业务包括通用照明、汽车照明、LED 封装产品等的研发、生产和销售。公司深耕国内市场，建立了五金流通、家居、工程、商分、电商零售、工业照明等销售渠道，终端销售网点覆盖全国各地，并积极拓展海外业务，产品远销世界 120 多个国家和地区，出口销售占比约 25%。

通用照明

主要产品包括 LED 光源、LED 灯具、传统照明及照明综合解决方案，主要用于家居照明、商业照明、工业照明、市政道路照明、景观照明等。近年来，公司积极向智能照明、健康照明、海洋照明、动植物照明等新赛道拓展。

汽车照明

在原有车灯光源、模组的基础上，依托控股子公司南宁燎旺向汽车车灯总成拓展，主要产品包括前照灯、后组合灯、雾灯、倒车灯、室内灯、牌照灯等，基本囊括汽车需要的所有车灯。南宁燎旺主要客户包括上汽通用五菱、重庆长安、一汽奔腾、上汽大通、东风柳汽、东风小康等汽车整车制造企业。

LED 封装

主要依托控股子公司国星光电（股票代码：002449）开展，主要产品分为器件类产品（包括显示屏用器件产品、白光器件产品、光电子器件产品）、组件类产品（包括显示模块与背光源、Mini 背光模组）、LED 外延片及芯片产品（包括蓝绿显屏 / 数码指示 / 车用大功率倒装 / Mini LED 芯片产品）、电子元器件和集成电路产品及其配件（包括 MOS/Si/IC 产品），第三代半导体产品（包括碳化硅分立器件 / 功率模块、氮化镓系列器件产品），产品广泛应用于消费类电子产品、家电产品、计算机、通讯、显示及亮化产品、通用照明、车用照明、杀菌净化、植物照明等领域。

企业战略

以技术和服务为主线，聚焦品牌和价值，致力于向“中高端智能制造”升级、向“提供产品及整体解决方案”转型、向“智慧、健康、绿色的人本照明”跨越。同时，在应用端上发力，持续向物联网生态圈和细分领域拓展，不断开发出新的应用场景和产品，快速融入行业生态链，引领市场和消费需求，打造成为国内顶尖、国际领先的一流照明企业。

企业文化

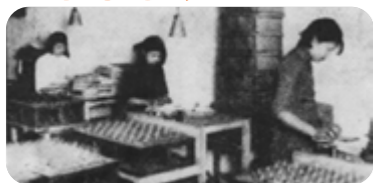
公司愿景	成为国内顶尖、国际领先的照明企业	
公司使命	创造光的价值 对客户 创造健康和美光生活 对员工 创造与提升个人的发展空间与人生价值 对社会 为社会的健康可持续发展创造价值	
用人理念	德才兼备 以德为先 不拘一格用人	
核心价值观	以人为本 团结拼搏 开拓创新 共创共享	





发展历程

1958 年



佛山电器照明股份有限公司前身为 1958 年成立的国营企业——佛山市灯泡厂。

1979 年



1979 年至 1985 年 6 年间，佛山照明的产量以平均每年 50% 的速度迅速增长，利润更是连续翻番。



经佛山市经济委员会批准，在佛山灯泡厂基础上成立佛山市电器照明公司，实行经理责任制、党政分开的管理体制。

1985 年



11 月 23 日，佛山照明在深交所正式上市，成为深交所第一批正式挂牌上市的公司。

1993 年

2016 年

佛山照明智达电工科技有限公司成立，佛山照明启动照明 + 电工双引擎驱动模式。12 月，8.435 亿的订单创造佛山照明全国经销商会议新纪录。



2005 年



设立高明生产基地，建成 30 条 T8 荧光灯生产线，7 条 T5 荧光灯生产线，使公司成为亚太地区规模最大的荧光灯生产基地。

1997 年



被香港《亚洲周刊》评为“中国上市公司 100 强”，被业界誉为“中国灯王”。



佛山照明机动车灯事业部成立，形成照明、电工、汽车照明三大板块的战略布局。



2018 年



以创新推动高质量发展，智能照明解决方案落地，生产自动化改造升级加快，品牌战略全面加速。

2019 年



加大“互联网+”推进力度，强化智慧连接，助力构建智慧工厂、智慧城市的物联网生态管理体系。



2017 年

2021 年



7 月，与南宁燎旺举行并购签约仪式，实现产业和业务协同，公司汽车照明业务从光源、模组向车灯灯具转型。

不断开拓创新，提出“稳住基本盘、开拓新赛道”的总体思路，齐头奋进乘风破浪，拓展企业履行社会责任的内涵和路径，用行动诠释担当。

2020 年



2022 年



完成对国星光电的收购，实现上下游一体化发展和产业协同，完成 LED 产业链的“垂直一体化”整合，影响力进一步提升。

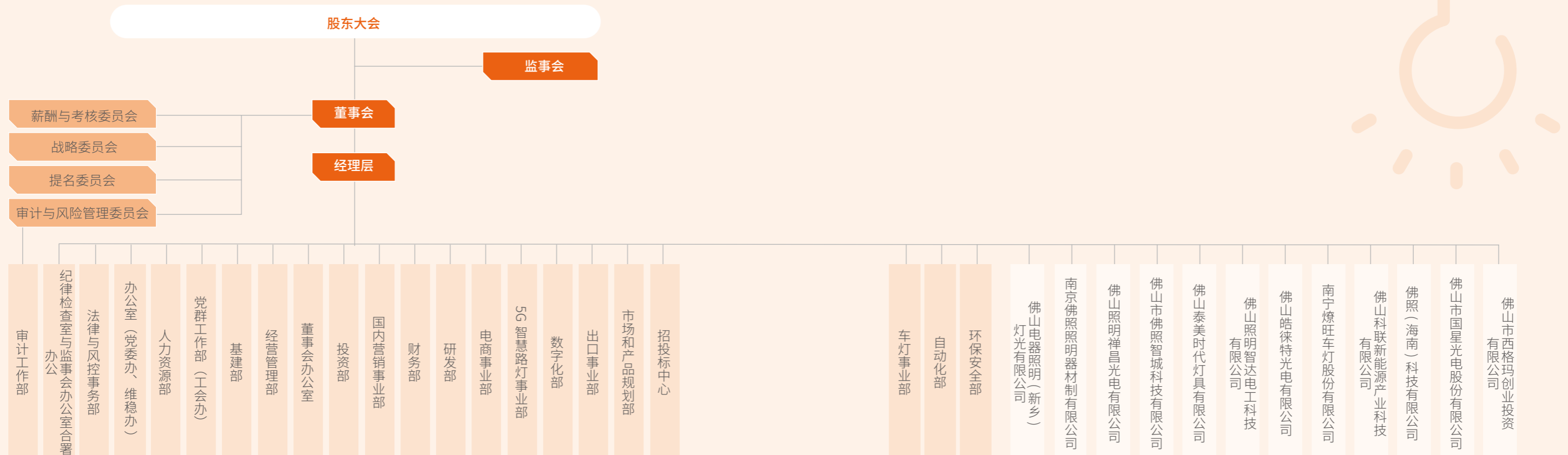
公司治理

我们高度重视公司治理架构的搭建和完善,严格按照《公司法》《证券法》《上市公司治理准则》《深圳证券交易所股票上市规则》及中国证监会有关法律法规要求,制定《“三重一大”事项决策管理办法(试行)》《董事会授权管理制度》《董事会授权方案》《股东大会议事规则》《董事会议事规则》《监事会议事规则》《总经理办公会议事规则》等内部管理规章制度,厘清各治理主体权责边界,形成有效制衡、协调运转的决策执行监督体系。

治理架构

公司董事会下设四个专门委员会,包括战略委员会、提名委员会、审计与风险管理委员会、薪酬与考核委员会,其中提名委员会、审计与风险管理委员会、薪酬与考核委员会均由独立董事担任主任。公司现有9名董事会成员,其中内部董事、股东董事和独立董事各占1/3,均衡的董事会结构有利于建立相互制衡、协调运作的议事机制,确保决策更科学。

目前,公司已建立股东大会、董事会、监事会和经理层各负其责的治理结构,分别按其职责行使决策权、执行权和监督权,并建立董事会专门委员会和独立董事制度。为强化大股东及一致行为人的信息披露要求、禁止公司股东滥用股东权利,公司与大股东在业务、人员、资产、机构、财务等方面均做到“五分开”,具有完全独立性。



2022 年, 公司召开



股东权益

坚持高质量的投资者关系互动,在保证经营业绩稳定、盈利能力持续提升的同时,与股东共享公司发展成果,以实际行动回馈股东。2022年,我们通过互动易、投资者热线电话、投资者交流会等渠道,就重大资产重组事项、股份回购、股权激励、股票分红、公司日常经营发展等话题展开沟通回复,邀请投资者到公司生产车间进行参观,增进投资者对公司的了解和认同,加强对公司可持续发展的信心。



2022 半年度投资者交流会



组织投资者到子公司南宁燎旺参观

聚焦 2022

责任荣誉

	荣誉名称	颁奖单位
科技创新	2022 年佛山企业科技创新 TOP20	佛山市企业联合会、佛山市企业家协会
	2022 高工金球奖 - 年度创新应用	深圳市高工咨询有限公司
	阿拉丁神灯奖最佳技术奖 (材料)	阿拉丁神灯奖组委会、广州国际照明展览会组委会
	阿拉丁神灯奖最佳技术奖 (LED 外延芯片及封装器件)	阿拉丁神灯奖组委会、广州国际照明展览会组委会
	阿拉丁神灯奖智能生态奖优秀智能成果奖	阿拉丁神灯奖组委会、广州国际照明展览会组委会
	阿拉丁神灯奖智能照明生态百强榜 - 校园上榜品牌	阿拉丁神灯奖组委会、广州国际照明展览会组委会
	佛山科技创新百强企业	佛山市高新技术产业协会
	创新发展优势企业	佛山市高新技术产业协会
品牌 / 产品	佛山高新技术进步奖	佛山市高新技术产业协会
	中国 500 最具价值品牌	世界品牌实验室
	卓越影响力品牌	网易家居
	阿拉丁神灯奖最佳产品奖 (专业场馆照明产品)	阿拉丁神灯奖组委会、广州国际照明展览会组委会
	阿拉丁神灯奖最佳产品奖 (居住空间照明产品)	阿拉丁神灯奖组委会、广州国际照明展览会组委会
	佛山标准产品企业	佛山市质量强市工作领导小组 佛山市全面实施标准化战略领导小组
	2022 年 第二届全国照明电器标准化技术委员会先进单位	全国照明电器标准化技术委员会
	2022 年度中国灯饰照明行业行业领袖品牌	古镇灯饰报社 亮点奖评选委员会
行业 / 人才	2022 中国工业化综合类装备年度品牌 (渔业照明类)	水产前沿编辑部、工业化水产圈
	2021 中国 LED 照明灯饰行业 100 强 第八名	2021 中国 LED 照明灯饰行业 100 强组委会
	阿拉丁神灯奖出口企业 50 强	阿拉丁神灯奖组委会、广州国际照明展览会组委会
	2022 年房地产开发企业综合实力 TOP500 首选供应商·照明灯具类	中国房地产业协会 上海易居房地产研究院
	2022 中国轻工业照明电器行业十强企业第 8 名	中国轻工业联合会、中国照明电器协会
	2022 苏大明劳模和工匠人才创新工作室	广东省工业工会
	2022 年 第二届全国照明电器标准化技术委员会“先进个人” (魏彬)	全国照明电器标准化技术委员会
	2022 中国灯饰照明行业年度人物 (雷自合)	古镇灯饰传媒亮点奖评选委员会
佛山企业博士后工作站	人力资源和社会保障部、全国博士后管委会	
广东省科技专家工作站	广东省科学技术协会	



ESG 绩效

治理



环境



社会



强基固本聚合力 照亮稳健经营之路

我们坚持“稳住基本盘，开拓新赛道”的原则，全面深化党建引领，坚守依法合规经营，努力做强做优做大主业，提升科技创新能力，助力公司经营呈现稳健发展态势。

营业收入

87.60 亿元

纳税总额

3.37 亿元

新增授权专利

390 项

同比增长

28.29 %

响应联合国可持续发展目标



永葆初心本色

佛山照明坚持以习近平新时代中国特色社会主义思想为指导，认真学习贯彻落实党的二十大精神，不断加强党的建设，深化从严治党各项要求，以高质量党建引领公司高质量发展。



公司党委组织 2022 年度“七一”表彰暨党建工作推进会

坚持党建引领

我们坚持将党的领导、党的建设贯彻改革发展全过程，创新开展学习教育，持续夯实党建基础，扎实推进党业融合，推动各项工作取得明显成效，2022 年，公司党委被评为广晟集团“先进基层党组织”。

信仰如炬，夯实党建基础

强化学习武装

深入学习贯彻落实习近平总书记对国企改革发展和党的建设的重要论述，认真落实“第一议题”和党委理论中心组学习，并把学习与理清思路、找准对策、破解难题紧密结合起来，并运用到企业生产经营的具体实践当中，更好地在改革发展当中应变局、育新机、开新局。

强化组织建设

实施新一轮基层党建三年行动计划，将党支部由 17 个动态调整至 26 个，推动 4 家所属独立法人企业党支部落实集体研究把关要求，严格落实“三会一课”、民主评议党员等制度，持续落实支部书记抓党建述职评议考核，实现了党的领导全覆盖和组织生活常态化。

强化作用发挥

实施“先锋”工程，从基层一线优秀骨干发展和转正党员 43 名，设置党员示范岗、责任区、攻坚队等平台载体 195 个，大力表彰佛山照明“十大突出贡献员工”，评选佛照先锋个人及集体 39 个，充分激发大家干事创业精气神，以踏石留印、抓铁有痕的劲头推动各项工作快速高效落实。

注：数据不包括子公司南宁燎旺、国星光电。

党建融入，赋能企业发展

深化“照明先锋”党建品牌建设，组织各支部开展“请公司放心，佛照有我”主题实践活动，推广“党建+”融合发展新模式，充分发挥党组织书记“头雁作用”，推动党建与生产经营深度融合、高质量发展。

党建+智造赋能

在智能车间打造上，选派党员骨干组成攻关队，顺利打造 14 条自动化生产线；在智能仓库建设上，通过“支部共建、项目共推”，提升了 30% 的物流效率；在数字化建设上，党员骨干协同攻坚，实现数据实时互联互通。

党建+市场开拓

开展高层营销，班子成员带队走市场、谈业务、促合作，拓展了一大批新客户新订单；组织攻坚营销，挑选业务拓展能力强，能打硬仗的党员骨干组建销售攻坚小组，成功进入长城汽车、奇瑞凯翼供应链，承接长安阿维塔、问界 M7 等车灯业务；发动全员营销，积极推荐公司产品，电商销售同比增长 37%。

党建+

党建+降本控费

坚持党委掌舵、支部攻坚、全员参与，通过精准研判、低位锁价、“材料标准化、设计模块化”、精益管理、流程优化等方式，有效降低制造费用和采购成本，将降本控费各项工作落到实处。

党建+安全生产

实施安全生产各级领导人员按职责分工挂点包片的做法，组织开展各类安全检查 84 次，排查安全隐患 645 项并全部完成整改。广泛开展“党员身边无违章、零事故”活动，通过党员带头、员工参与，实现了“四个为零”的安全环保目标。

注：“党建+”融合发展模式数据不包括子公司南宁燎旺、国星光电。



重温入党誓词，坚定理想信念

党风廉政建设

我们深入贯彻全面从严治党体系各项要求，探索搭建大监督体系，深化监督检查工作，持之以恒纠“四风”，建立健全廉洁风险防控机制，组织开展廉洁教育活动，努力营造风清气正的政治生态和干事创业的良好环境。

近三年，反腐败诉讼案件

0 个

重大违法违纪违规事件

0 起



建设大监督体系

通过明确“3个坚持”，树立“3个聚焦”，构建“5项机制”，压实“5项责任”，用好“5种方式”，积极探索构建“33555”大监督体系，逐步推动全面从严治党“全周期管理”在企业落地生根。



持续正风肃纪

聚焦监督执纪问责，深入开展综合监督检查和专项监督检查，坚决查处违纪违法问题，结合已查办案件，深化以案促改，探索推行“三会两书两报告”制度，持之以恒纠“四风”树新风。



加强廉洁教育

围绕“勇于自我革命，永葆先进纯洁”的主题，通过召开警示教育会、举办纪律教育专题辅导、参观警示教育基地、创作微视频传播“廉”声音等方式，推动廉洁文化在公司内部生根发芽。

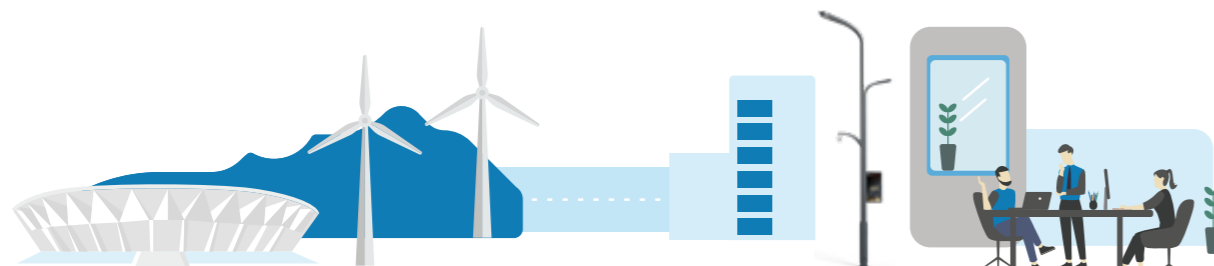
公开信访检举

举报电话 0757-82566289

举报信箱 公司总部、国星光电总部、高明分公司饭堂、务庄分公司饭堂

信访接待地点 公司总部纪律检查室

举报人保护 严格按照上级信访举报工作规则要求，制定《纪律检查信访举报受理办理规程》，明确举报受理工作人员工作纪律，切实保障举报人的权益。



依法合规经营

我们坚持以“防风险、强内控、促合规”为总体目标，以强化组织领导、夯实制度支撑、防范化解风险、培育法治文化为抓手，从组织职能、评价体系、工作机制和管理制度四个层面搭建合规管理、风险管理、内控管理和法务管理“四位一体”的风险防控体系，扎实推进公司法治建设，不断提升公司法治管理水平，持续强化风险防控能力，为公司合规稳健经营保驾护航。

政策制度

- | | |
|------------------|-------------------|
| 《合规管理制度》 | 《法治建设实施细则》 |
| 《内部控制制度》 | 《法治建设工作实施方案》 |
| 《内部控制手册》 | 《全面风险管理工作办法》 |
| 《风险管理实施细则》 | 《合规、风险、内控一体化管理手册》 |
| 《审计与风险管理委员会实施细则》 | |

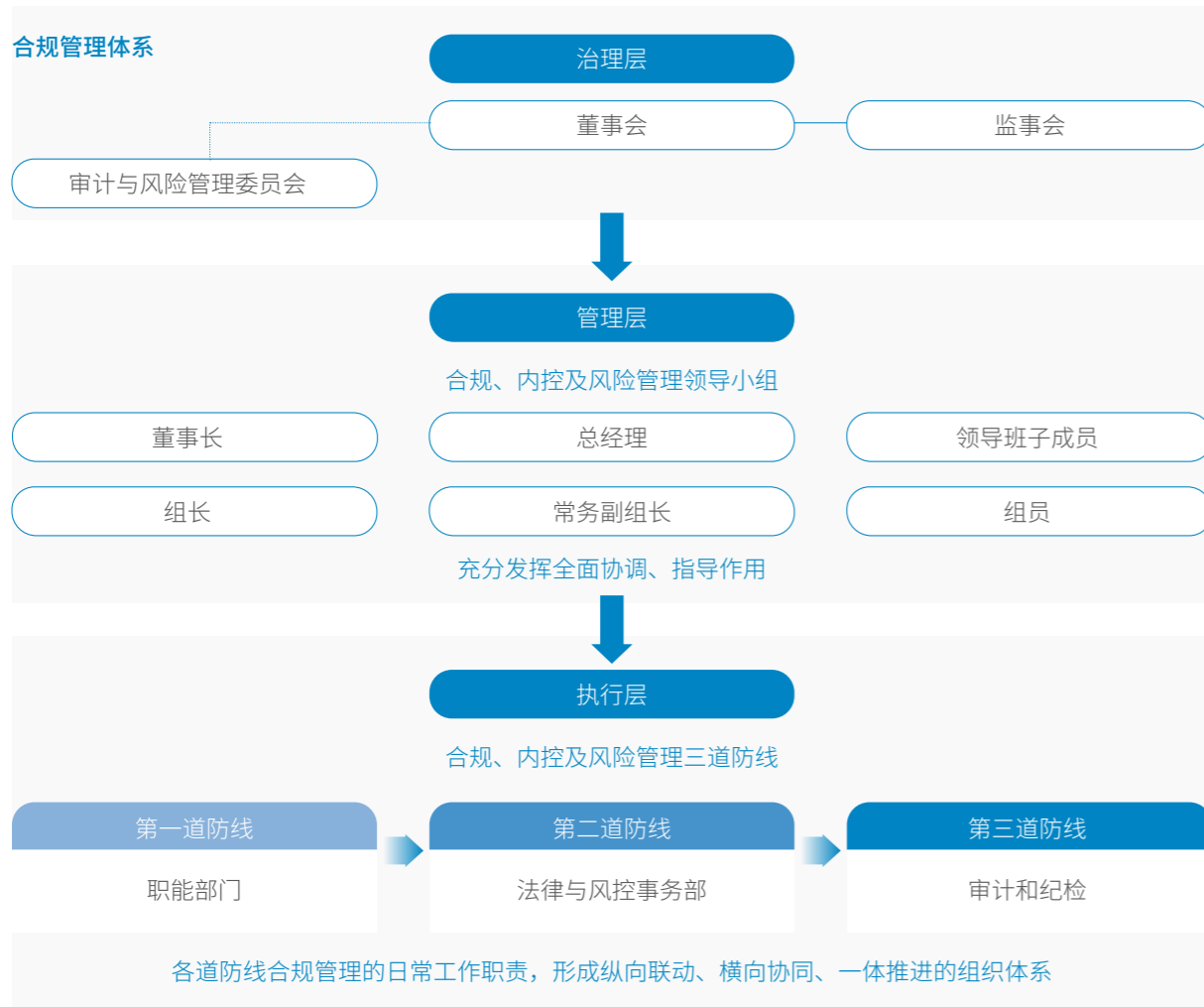
强内控

建立健全完整且有效运行的内部控制体系，各业务流程搭建系统的内部控制及必要的内部监督机制，全面推进公司规章制度“废改立”工作，形成以公司章程为统领、各专项制度为支撑的“1+N”制度体系框架，不断提升制度化、规范化水平，为公司实现经营目标和可持续发展提供有力保证。



促合规

持续加强合规管理，修订《审计与风险委员会实施细则》，落实审计与风险管理委员会合规、内控及风险管理各项职责，强化董事会定战略、做决策、防风险职能。制定出台《合规管理办法》，优化完善《合规管理手册》，搭建重点领域合规审查工作机制，持续开展合规审查、重大事项、重点领域合规风险自查整改，推动合规管理工作更加扎实有效。



防风险

动态化监督重大风险事件，召开专题会议部署研究整改工作，制定防控措施，持续强化风险防控能力，守住不发生重大风险底线，保障公司持续健康发展。

2022 年，
办结诉讼案件

30 个

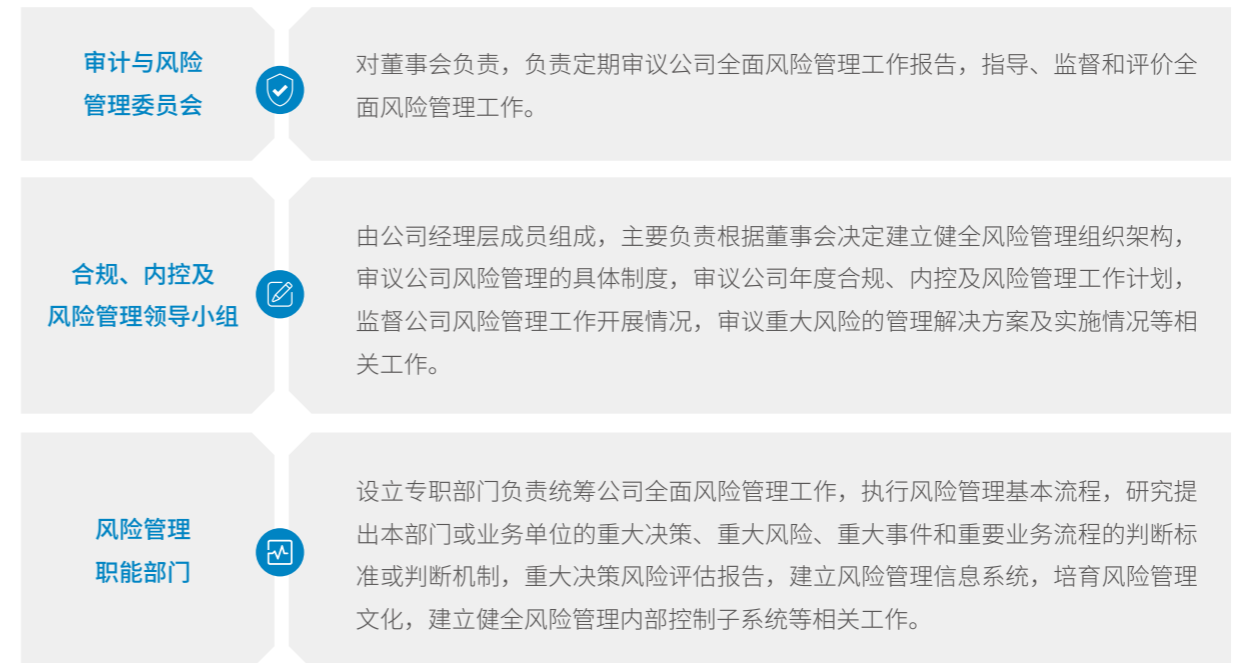
胜诉金额

834.8 万元

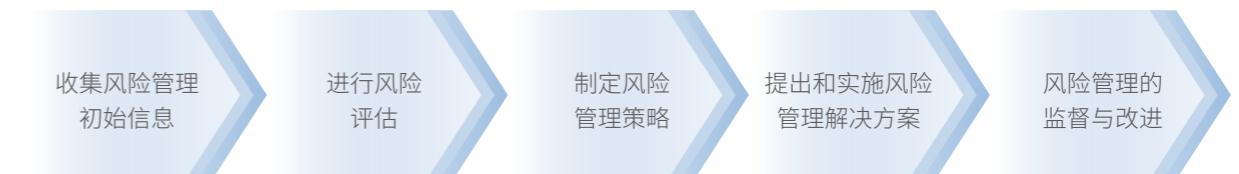
已追回款项

586 万元

风险管理组织体系



风险管理基本流程



合规宣传海报

聚焦 主责主业

我们牢记公司愿景，持续推进稳健经营发展，强化产品质量与安全保障，不断优化客户服务，努力成为国内顶尖、国际领先的照明企业。

提升经营效率

我们不断优化产业布局，加速布局拓展细分领域，提升市场开拓能力，全面推行“三精管理”，保障公司稳中有进、进中提质。



优化产业布局

坚持“稳住基本盘，开拓新赛道”原则，不断向上游延伸主业，打造垂直一体化产业链，持续在应用端发力，加快布局新赛道业务，内涵发展与外延并购相结合，迅速做大体量和规模，着力培育具有市场竞争力的产业集群。

持续拓展市场

深化省级服务中心建设，积极拓宽线下销售终端覆盖面，巩固扩大与海外大客户合作，大力开拓海外市场，持续加大海外自主品牌推广力度。	深耕渠道建设
通过开展高层营销和专班推进，全力攻坚大客户大项目；组建销售攻坚队，实现多元化销售；拓宽项目来源渠道，调整客户结构。	推进营销模式变革
在稳固老客户的同时，新开拓多家汽车主机厂客户，成立区域销售团队，重点拓展新能源汽车车灯市场，成功承接 30 余个项目。	做大做强车灯业务
积极推进海洋照明销售渠道铺设；以智能家居为发力点，在智能应用领域不断拓展；针对优质光环境需求，持续加大健康照明产品销售力度。	加速布局细分领域

推行“三精管理”

以构建精干高效的组织体系、成本领先的生产管理体系和效益优先的经营体系为目标，制定实施以“五优六减七降”为核心的“三精管理”方案，细化任务清单，明确职责分工，界定推进节点，量化短中期目标，推动运营管理更加精细。

夯实安全本质

我们坚持贯彻落实“发展要安全”总要求，不断强化安全生产管理，提升安全运营水平，提高全员安全素养，为公司发展筑牢安全稳定屏障。

筑牢安全思想防线

通过公司党委会、总经理办公会、安全生产专题会议等形式，开展专题理论学习，营造“安全生产必须警钟长鸣、常抓不懈、丝毫放松不得”的安全生产氛围。

压紧压实安全责任

强化“一岗双责”落实，实施领导班子挂点包片工作机制，按照“三管三必须”要求，落实安全生产工作职责，层层签订《安全生产责任书》，建立从主要负责人到一线生产人员全覆盖的各层级安全生产责任体系。

加强隐患排查整治

开展安全整治三年行动和安全环保百日攻坚行动，落实“一线三排”工作机制，持续完善优化应急管理体系，加强安全风险预警防控。

开展安全宣传教育

制定实施 2022 年度公司安全生产教育培训计划，通过节后复工复产安全培训、安全专家专题授课、专题学习轮训教育、安全生产知识竞赛等多元方式增强员工教育意识，提高员工学习能力，营造安全氛围。



开展安全应急演练



开展安全检查

优化客户服务

我们高度重视客户服务改善，持续提升产品质量，加快信息化服务平台建设，规范化售后服务体系，加强客户隐私保护，引入电商专业咨询团队，全面优化现有运营、客服、售后服务体系，不断提升客户满意度。

保障产品质量

持续健全质量管理组织，完善质量标准并建立质量考核奖罚机制，探索构建从设计端、采购端、生产端到市场端的全链条质量管控体系，持续降低不良率、提升产品直通率。

建设信息化平台

完成五金流通检核系统、家居渠道微盟商城、酷家乐设计平台等六个平台运维、一个项目验收及两个创新，加快推进 CRM 客户管理系统上线，促进营销数字化转型，满足市场和客户的需求。

提升售后服务

质量问题售后



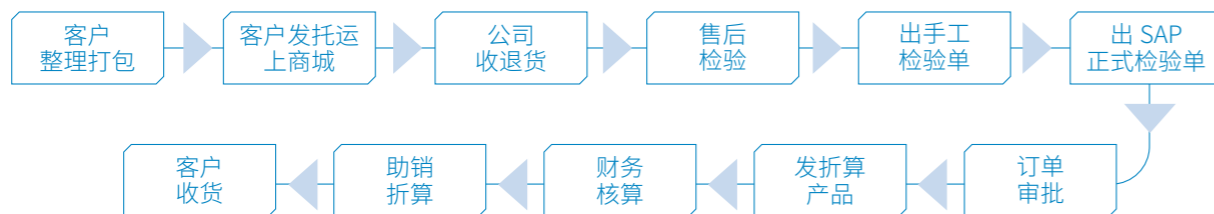
制定《产品质量三包退换标准》，明确产品对应三包退换货标准及流程，根据三包退换标准检验并出具《产品退换单》，折算等值产品给客户。

客户投诉处理



接到客诉后转 OA 的 8D 流程，质量部门对问题样品进行分析，质量部门领导结合分析及客户诉求给出处理方案，及时回复客户，并跟踪至最后处理完成。

售后服务流程



保护客户隐私

制定《客户和外部供方提供的财产控制程序》等相关文件，明确客户信息接收传递流程，落实责任到部门，规范客户个人信息保护，签署保密合作协议，持续为客户隐私安全保驾护航。

创新驱动发展

我们持续强化照明核心技术和原创技术布局和攻关，加大技术研发投入，打造科研创新平台，加快基础成果转化，加强知识产权保护，以科技创新为企业高质量发展注入源源不断的动能。



完善创新体系

基于“生产一代、研发一代、储备一代”技术战略布局，不断优化“产品、平台、技术”三级技术架构，建立光、热、机、电、联控、工业设计六大核心技术库，以市场和技术双轮驱动产品规划，强化预研和平台技术研发，持续提升创新运转效率。



光触媒照明新品发布会现场

搭建创新平台

已建立“博士后科研工作站”“广东省科技专家工作站”、“博士后科研工作站分站”、半导体照明材料及器件国家地方联合工程实验室等超 20 个研发平台，与季华实验室签订战略合作协议，共建健康照明实验室，成立车灯研究院，开展车灯前瞻性技术研究，助力产品往中高端升级。通过平台建设，集聚创新资源，凝聚创新人才，提高科研管理水平，提升公司技术创新的核心竞争力。

案例 II

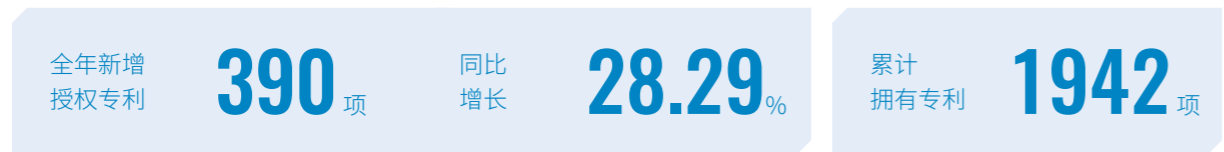
与季华实验室优势互补，融合发展

2022 年 6 月 27 日，佛山照明与季华实验室签订战略合作协议。季华实验室（先进制造科学与技术广东省实验室）是广东省委、省政府启动的首批 4 家广东省实验室之一，在半导体技术与装备、新型显示装备、新材料新器件等领域开展的前沿性技术研究和沉淀的科研成果，与佛山照明产业发展的需求高度契合。未来合作中，双方将充分发挥各自优势，以科技创新发展战略规划为方向，共建创新联合体，为双方合作搭建更多高层次创新平台。



知识产权保护

依托“国家知识产权优势企业”，着力开展自主知识产权建设，制定以“量质齐升，全面布局”的知识产权战略，实施“技术路线 - 调研分析 - 头脑风暴 - 技术策略 - 专利布局 - 专利申请”管理路线，成立知识产权管理分中心，获评“2022 年国家知识产权示范企业”，标志着公司在知识产权的创造、运用、保护和管理方面工作取得阶段性成果。



加强成果转化

在新赛道领域，持续推动成果转化与产品迭代，促使创新链与产业链融合发展，推出具有光触媒、昼夜节律等创新技术的系列健康照明产品，融入华为等主流系统生态圈的智能单品和多应用场景智能解决方案，适用于家禽养殖和植物种植的灯具和智能控制系统，以及满足深海、浅海、水产养殖不同需求的海洋照明产品和解决方案，在封装领域，推出 Mini/Micro LED、第三代半导体、智能穿戴、车载器件、新型光电子器件等方面多个系列产品，培育发展新动能，助力公司高质量发展。



六大新兴业务

公司组建六大赛道专班团队，重点在智能照明、海洋照明、健康照明、动植物照明、照明电子消费品、机场照明等新兴业务赛道，坚持在存量及新赛道上，不断开发和推出引领市场消费需求的功能性、差异化及爆款产品。

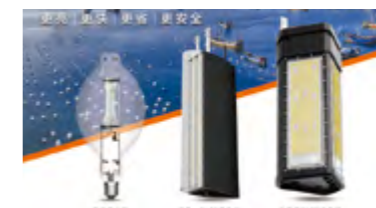
智能照明

全力落实“1+3+N”战略规划，重点推出“智能灯具”“智能中控”“智能传感”三大品类产品，整体赋能智能家居、Smart FSL、智慧教育、智慧商业、智慧道路等业务渠道。



海洋照明

完成 40 个系列深海灯、集鱼灯、水产养殖灯全系列产品开发，共同推进深海照明、集鱼照明、养殖照明产业化。



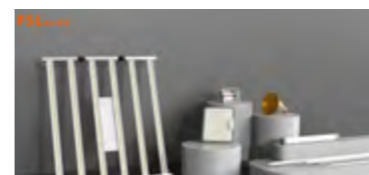
健康照明

围绕光健康技术与应用组建省级重点实验室；与顶尖大学开展健康照明技术合作项目；实现第三代教室照明产品及智能动态光环境方案；率先推出“光触媒”消毒杀菌照明产品。



动植物照明

推出各种应用场景的动植物照明、消杀解决方案和产品，已开发养殖补光灯、量子板植物生长灯和灯管等基础类产品以及中草药光谱方案。



照明电子快消品

完成智能感应、便携移动、太阳能、娱乐功能系列产品研发，包括小夜灯、太阳能投光灯、微波筒灯、微波吸顶灯等产品。



机场照明

持续推进航站楼、机场地面运输区域的照明产品研发，已完成 8 大项目 38 个规格的产品开发。



国星光电闪耀北京冬奥，展现国企实力

共谱发展的价值

2022年2月4日晚，举世瞩目的第二十四届冬季奥林匹克运动会在北京国家体育场隆重开幕，中国正向世界奉献一届简约、安全、精彩的奥运盛会。作为全球LED封装领军企业，子公司国星光电全力参与，以LED高清显示核心器件，成功点亮“冰瀑布”“冰立方”“冰五环”三大焦点屏及场馆赛事屏。

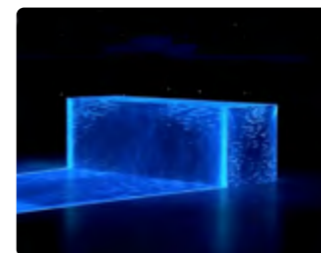
“冰瀑布”华丽开场

承载着开场重任的冰瀑布屏总面积达1200m²，采用国星光电LED高清显示器件。



“冰立方”创意无限

“冰立方”面积达600m²，主要采用国星光电LED高清显示器件，搭配着裸眼3D的效果，由地升起，科技酷炫。



“冰五环”巧夺天工

史上难度最高的五环异形屏，长19m、高8.75m、厚度35cm，采用国星光电LED高清显示器件。



“雪如意”实力见证

在国家跳台滑雪中心“雪如意”跳台，5块赛事屏共计600m²，采用国星光电LED高清显示器件，在严寒酷暑中实力见证每个赛事的精彩瞬间。



持之以恒添动力 照亮绿色低碳之路

我们积极响应国家“双碳”战略，建立健全环境管理体系，在生产运营中贯彻落实绿色发展理念，主动开发拓展绿色低碳产品和服务，多样化方式传递绿色低碳理念，推动生态环境可持续发展。

环保排放达标率

100%

节能环保改造投入

1079.41 万元

总耗电量

2.76 亿千瓦时

响应联合国可持续发展目标



强化环境管理

我们严格遵守环境相关法律法规，规范“三建”（新建、扩建、改建）环境项目管理，开展建设项目环境影响评价，制定突发环境事件应急预案，编制环境自行监测方案，强化环境风险管控，不断提升环境管理的制度化、系统化、规范化水平。

政策制度	
《环境安全运行与监测控制程序》	《废弃物管理规定》
《应急准备和响应控制程序》	《废水管理规定》
《危险源识别风险评价程序》	《废气管理规定》



构建环境管理体系

开展适应性修编，根据外部法律法规和公司实际情况，持续更新内部相关政策及制度，确保环境管理体系与公司其他管理体系协调一致。



开展环境影响评价

严格按照相关法律法规要求进行管理，开展建设项目环境影响评价及其他环境保护行政许可工作，公司已有项目均取得环评批复。



做好环境风险防控

根据项目生产装置及照明行业特性，编制环境自行监测方案，委托第三方定期监测，制定突发环境事件应急预案，防范环境风险于未然。

践行绿色运营

我们高度注重公司运营与资源环境的和谐统一，推动资源能源高效利用，做好三废规范化、达标化管理，加强生物多样性和生态环境保护，以实际行动推动人与自然和谐共处。

节约能源资源

积极从多维度推动资源和能源的高效利用，在采购、生产和销售的全过程，对生产过程中产生的废物、废水和余热进行综合利用或循环使用，努力提高成材率、降低物耗，严格控制能源消耗，水资源高效集约利用，提高循环利用率，努力实现经济效益、社会效益和环境效益有机统一。

案例 II

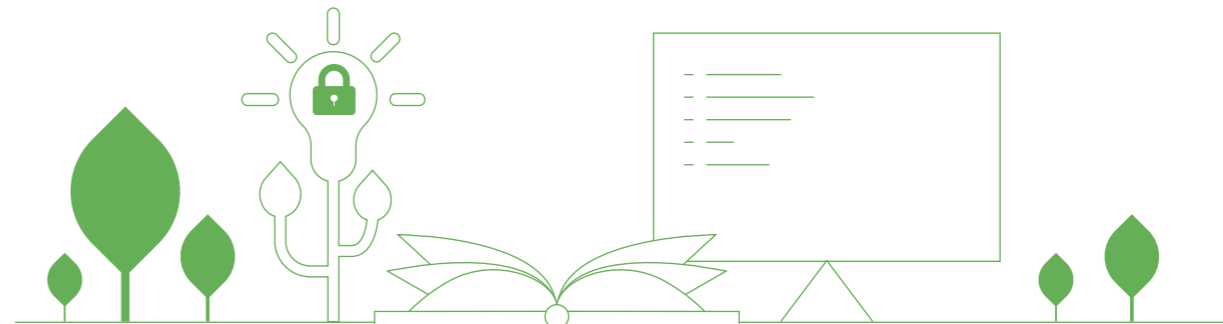
雨污分流管网改造，提升水资源利用率

为配合高明区委深入开展水生态环境保护工作，高明分公司实施雨污分流管网改造工程，促使进水环境质量持续改善、水资源利用高效集约、水生态系统功能逐步恢复，为高明生产基地的生产经营提供更好的环境，进一步提高水资源利用效率。

案例 II

高明分公司厂区及宿舍照明节能改造六大举措

1. 对于各生产车间走廊、过道、产品存储、产品周转区等区域，进行微波灯管更换，微波灯管共计 2845 支；
2. 对于厂区路灯照明，采用智能 5G 路灯照明控制终端和微电脑时控开关结合控制，在夜深无人时停掉部份路灯，通勤时全开，有效节省电能，厂区路灯共计 220 盏；
3. 对于仓库、宿舍走廊等区域，进行感光微波吸顶灯更换，微波吸顶灯共计 190 只；
4. 对于池炉和电子仓，均为大功率球泡，采用微波感应开关，微波感应开关共计 110 只；
5. 对于空压机房低压风机气压不稳定情况，更新一台变频器控制 37KW 电机，设定压力后自动调整频率大小稳定压力，有效减少功率输出；
6. 对于瓦楞机，将主马达由励磁调速改为变频器调速，达到节约用电效果。



加强污染防控

我们秉持绿色发展理念，不断加大环保资金投入，配套除尘、脱硫等处理设施和技改措施，加强对废水、废气、废弃物、噪声的监督和控制在，强化源头管理、过程管控，确保不发生重大环境污染事件，增强生态环境保护红线、底线意识，持续追求经济、环境、社会三位一体的可持续发展。

废水处理

公司总部所产生的废水主要为员工办公、生活产生的污水，污水排放根据国家有关要求采取污染防治措施，生活废水排放按 DB44/26-2001 广东省水污染物排放限值第二时段二级标准进行排放，通过生活废水三级化粪池处理粪便污水，隔油隔渣系统预处理食堂含油污水，经预处理后进入废水站集中处理，确保达到行业废水排放标准后再进行排放。

废气防治

根据车间及生产线的实际情况，我们通过升级改造、设备更新等方式，不断提高废气治理水平，确保设备稳定运行和达标排放。



国星光电(不含下属子公司)

在生产LED器件类产品制造过程中，主要产生VOCs、苯、甲苯、二甲苯、颗粒物等废气，通过UV光解+等离子净化处理工艺进行相应治理，经处理后符合广东省地方标准《家具制造行业挥发性有机化合物排放标准》(DB44/814-2010)规定的排放限值要求。

高明分公司

池炉车间所产生的废气主要为玻璃熔炉烟气，主要大气污染物包含二氧化硫、氮氧化物和烟尘等，烟气通过脱硫塔、电除尘器、燃烧器、SCR脱硝反应器、催化剂等一系列作用下，最终生成无污染的N2和H2O，经过净化处理后的烟气经风机引入烟囱排放。

南宁燎旺车灯股份有限公司

在生产汽车灯具制造过程中，主要产生挥发性有机化合物(VOCs)等废气，通过RTO催化燃烧和UV活性炭吸附处理工艺进行相应治理，经处理后符合《大气污染综合排放标准》(GB16297-1996)规定的排放限值要求。

废弃物处理

公司生产过程中产生的固体废物分为可回收废弃物、生活垃圾、危险废物，并全部进行分类收集、分开处理。

有害废弃物处理量

934.59 吨



可回收再利用或转作它用的废物，例如：普通废玻璃、生产废料、残次品、粉尘、废包装材料、废塑料等。处置方法是对废物进行分类标识，收集到指定地方定期回收处理，其中对普通废玻璃收集后回炉再使用，对可回收利用部分外售给物资回收部门回收处理。



此类废弃物放到指定垃圾桶，由环卫部门定期清运处理。



根据环境保护部相关文件，含油废液、废机油、废油墨罐、油漆罐等作为具有危险特性的废弃物，全部交由具有处置危险废弃物资质单位进行处置。

噪声防控

噪声主要来自生产机械设备运行过程和空气动力噪声等，对噪声产生较大的水泵、风机等设备，采用隔音房、隔音罩等措施进行隔音治理，对噪声较大的废气排放筒，通过安装消音管进行治理。



强化生态保护

在项目建设运营过程中，我们坚守尊重自然、顺应自然、保护自然的理念，努力减少对生物多样性和生态环境的负面影响，积极构建人与自然和谐共生的生态环境。

案例 II

多措并举强力推进生态环境保护治理工作

公司海南产业园一期项目根据相关环评要求，进行实地勘察与调研，收集有关的工程资料，开展项目工程分析、环境现状调查，并通过采取一系列针对性防治措施，有效保护当地生态环境。

1

施工尽量避免雨天。

2

施工队进场前，加强对施工人员的生态环境保护的宣传教育工作，禁止乱弃垃圾、乱挖草木，活动范围尽量局限在施工场地内。

3

施工前将用地范围进行围挡，严格按照设计文件确定征占土地范围。

4

拟建场地四周布设导流排水沟，接入施工场地临时设置的沉淀池；场内雨水排放通道上建简易沉沙池。

5

厂区内道路按规划优先铺筑，方便施工的同时，减少临时道路占地。

6

对表土剥离，集中妥善堆放，以便用于后期回填表土和绿化。

7

临时弃渣场设挡墙和临时篷布，在雨天对临时弃土进行遮挡防护，防止水土流失。

8

注意开挖土方的堆放和及时回填，做好施工迹地及时恢复；工程结束后，对施工临时占地进行地表清理，绿化恢复为原貌。



发展绿色业务

自 2013 年底转型 LED 产品的研发、生产和推广以来，“绿色”始终贯穿着佛山照明的发展，持续专注于研发、生产、推广高品质的绿色节能照明产品，近年已逐步从原有的通用照明、电工、车灯三大板块拓展到智能照明、健康照明、海洋照明、动植物照明等领域，持续不断为客户提供绿色环保解决方案。

绿色健康解决方案

在车灯、健康照明、教育照灯等多个业务领域，我们不断研发推出多款新产品，将绿色环保理念融入产品的全生命周期，结合新技术打造整体解决方案，以绿色、智能、健康的照明产品及解决方案助力生态文明建设。

案例 II

智才系列 LED 教室灯获我国首批健康建筑产品标识认证

2022 年 8 月 6 日，2022（第四届）健康建筑大会在北京开幕，会上颁发我国首批健康建筑产品标识，佛山照明智才系列 LED 教室灯获得本批次健康建筑产品标识认证的最高荣誉——铂金级证书，成功将绿色健康生活理念融入产品设计。



健康建筑产品标识证书



产品应用案例（华南师范大学肇庆附属学校）

案例 II

绿色低碳建筑的“技”与“艺”

佛山科联大厦室外园林景观施工总承包项目位于佛山市禅城区智慧新城区域，总建筑面积为127479.5m²，科联大厦室外园林景观采取了绿色设计的理念，其中在植物设计上，选用半耐荫兼具抗旱能力的本土物种，可有效节约水资源。同时，绿色建筑理念在该工程项目上也有具体设计应用，大厦玻璃幕墙为淡蓝色，与周围建筑物、构筑物的蓝色交相辉映，与周围环境很好地融为一体。

全生命周期打造绿色产品，持续助力低碳绿色发展

共创
绿色
之光



公司汽车照明业务主要以汽车 LED 照明、新能源汽车电子电器系统、汽车智能互联照明领域为经营战略发展方向，生产的 LED 车灯代替传统灯源可直接节约 50% 能源消耗，结合智能互联照明可再节省最高达 30% 的电力消耗，配置 LED 车灯成为传统车企实现“低碳绿色发展”的重要手段，是行业发展的必然趋势。



绿色原材料

南宁燎旺公司采购的物料在环保RoHS检测环节，均会被分解成材料的各个构成单元进行检测，以确保材料中不含有铅、汞、镉、六价铬、多溴联苯、多溴联苯醚等有毒有害物质。RoHS是欧盟提出的产品检测认证标准，但我们规定所有监控下的产品都要经过RoHS检测，即无论是内销或是进出口物料，均选用无毒无害材料。

绿色生产

提高资源能源使用效率。不断优化生产软硬配置，减少因不良带来的损耗；对标世界级企业，持续提升设备OEE，最大化使用效率，减少因停机带来的能源损失；加强生产垃圾分类管理，分类进行专业环保处理和回收再利用；采用专门的吸塑盒进行周转，更好的保护产品的同时，提高周转吸塑重复利用率。

免清洗辅料工艺。通过采用免清洗辅料工艺，能够大量节约清洗人工、设备、场地、材料（水、溶剂）和能源的消耗，同时缩短工艺流程、节约工时、提高生产效率，同时停止使用ODS物质，也能够大幅度减少挥发性有机物（VOC）的使用，有效保护臭氧层。

工业园区节能改造

健康、舒适、节能、明亮的工厂照明环境是企业提升生产效率的重要保障之一，我们通过工厂园区亮化改造，助推产业园区集群化、低碳化、高端化发展，实现“厂区变园区，产区变城区”的改造目标，为城市建设添光溢彩。

案例 II

为山东钢铁集团永锋临港有限公司打造节能安全光环境

临港先进优特钢产业基地一期项目是山东省重点建设项目，致力于建设高效循环、环保智慧的标杆园区，采用世界领先的智能化冶炼工艺和装备。结合项目的定位，我们为其提供能满足未来安全作业要求的工矿灯、泛光灯、防爆泛光灯、防爆工矿灯、三防灯、隧道灯等产品，通过科学设计，为优特钢产业基地提供高效节能和安全舒适的光环境，提高生产效率。



案例 II

为湛江钢铁有限公司提供亮化与节能方案

湛江钢铁有限公司为宝钢集团旗下钢铁企业，是广东省最大钢铁企业、广东首家全流程超低排放 A 级企业。我们通过科学的光环境分析，基于照度、亮度分布、阴影、光色等照明质量指标，为其提供效果鲜明的多维景观户外亮化方案，更通过在园区内道路、楼宇、外墙安装使用绿色节能照明灯具，有效提高能源使用效率、降低维护成本。



案例 II

为韶关冶炼厂解决低照度、高能耗问题

韶关冶炼厂始建于 1966 年，目前已发展成为我国第三大铅锌冶炼厂，冶炼厂车间对灯光照度要求较高，由于冶炼厂建厂时间长，部分区域照明存在低照度、能源消耗高等问题，我们为其提供专业化工业照明解决方案，通过使用工矿灯、泛光灯、三防灯、路灯、防爆灯等产品改造厂区道路、车间等场景，助力冶炼厂达到理想照明效果、降低能源消耗。



案例 II

为中通快递西南（昆明）智能科技电商产业园提供综合照明解决方案

中通快递西南（昆明）智能科技电商产业园项目占地 800 余亩，将打造成集东南亚国际仓、智能设备研发生产、智能分拨、快运转拨、智慧仓配、对外贸易、跨境电商、航空冷链等为一体的电商综合产业集聚区。综合不同区域作业场景的安全性、节能性以及舒适性，我们为其提供专业工业照明解决方案，助力提升物流作业效率。



倡导绿色生活

我们积极落实国家碳达峰、碳中和号召，深入开展节能宣传教育、环保培训，倡导绿色生活模式，最大限度减少能源消耗和资源浪费，为共建美好家园贡献力量。

全年共开展环保培训

88 次

案例 II

“绿色双碳，节能先行”节能宣传周活动

2022 年 6 月 13 日至 6 月 19 日，公司举办节能宣传周活动，旨在提高绿色低碳、节能减排意识，通过佛山照明微信平台、官网、宣传画册等方式传播节能环保知识、深化节能环保理念，在公司内部营造绿色低碳氛围。



【倡导建议】

从身边的小事做起，珍惜每一度电、每一滴水、每一张纸、每一件办公用品

- 降低空调使用频率，温度设定不低于 26 度，杜绝空调使用时门窗大开的浪费现象。
- 工作结束后，拔掉电器插头或关闭插座排的电源，关闭办公场所的灯光。
- 回收废纸，推行纸张双面打印，提倡无纸化网络办公，多发电子文件、电子邮件，减少办公用纸、打印机墨水等办公用品的使用量。

携手共进增活力 照亮社会和谐之路

我们秉持合作共赢的理念，坚持深化多元合作，打造责任供应链，促进员工成长与发展，积极投身社会公益，与合作伙伴、供应商、员工、社区共享发展成果，为营造和谐温暖社会氛围贡献力量。

供应商

2137 个

员工总人数

12891 人

志愿者全年服务时间（不含子公司国星光电）

2797 小时



响应联合国可持续发展目标

1 无贫穷



3 良好
健康与福祉



8 体面工作和
经济增长



10 减少不平等



成就 员工发展

员工总人数
12891 人

女性员工占比
42.74%

中层及以上管理人员中女性占比
22.19%

少数民族占比
13.18%

管理人员流失率 (不包括车间)
32.84%

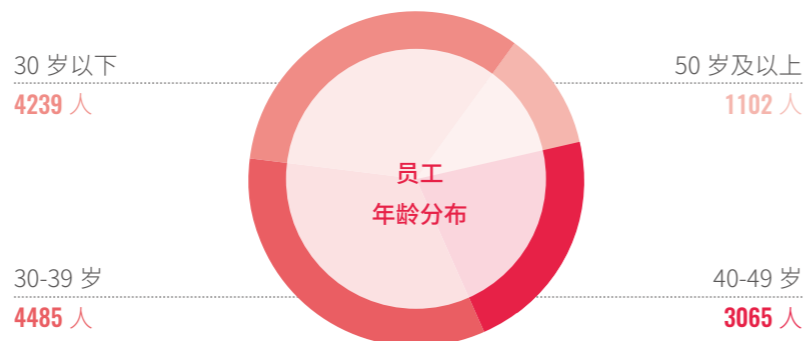
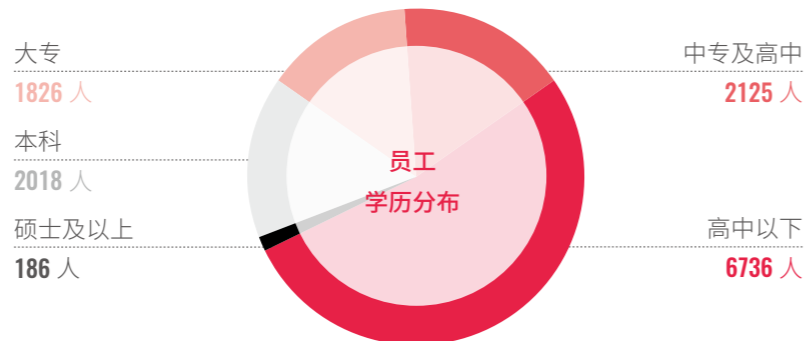
劳动合同签署率
100%

社会保险覆盖率
100%

新增就业人数
7124 人

竞争上岗任务指标完成率
100%

我们坚持“以人为本”的核心价值观，持续保障员工基本权益，积极搭建与员工沟通渠道，关爱员工日常生活，畅通员工发展通道，实现公司与员工共同成长。



保障员工权益

我们严格遵守相关法律法规，持续推动平等就业，不断完善薪酬福利体系，畅通员工沟通渠道，加强员工职业健康安全管理，不断提升员工满意度。

吸纳多元人才

坚持公平公正公开透明招聘，依法签订劳动合同，尊重员工多样性，避免因性别、年龄、国籍、种族、信仰等因素影响招聘决策，坚决杜绝雇佣童工行为，努力构建和谐劳动关系，为公司发展凝聚力量。

完善薪酬福利

持续完善激励约束机制，构建以“业绩导向、效率优先、优胜劣汰”为核心的薪酬分配体系，实行全员绩效考核及“一人一表、一岗一考”差异化考核，同时提供节日慰问、医疗互助保障等额外福利，充分保障员工合法权益。

加强民主管理

坚持和完善以职工代表大会为基本形式的民主管理制度，畅通员工诉求渠道，落实厂务公开，对企业年金方案、员工劳动关系管理办法等事关员工切身利益的事项提交职代会审议讨论，努力增强员工认同感和参与感。



公司召开职工 (会员) 代表大会

促进员工成长

我们秉持“创造与提升个人的发展空间与人生价值”的公司使命和“德才兼备、以德为先，不拘一格用人才”的用人理念，持续畅通员工发展的管理通道和专业通道，不断加大人才培养培养力度，为公司高质量发展提供人才保障。

畅通发展通道

持续完善职位发展通道管理，运用 JobLink 职位评估系统，科学开展公司职位的价值评估，明晰职位等级，分“管理、生产、研发、销售”四大序列，建立管理类及专业类员工双重职业发展“Y”型通道，为员工创造更为广阔的职业发展空间和灵活的职业发展通道。

管理通道		专业通道	
职级	职等	职级	职等
领导班子	-	S12	专家级
中层正职	M11 M10	S11 S10	
中层副职	M9 M8	S9 S8	指导级
主管级	M7 M6	S7 S6	独立开展级
科员级	5	熟练掌握级	
	4		
	3	基础操作级	
	2		
	1		

加强人才培养

深化产教融合
通过共建产业学院、共建协同创新中心、开展新型学徒制人才培养、订单式人才培养、产业实践实习实训、工学交替、顶岗实习等方式，与广东省城市技师学院、南洋理工职业学院、高明高级技师学校、高明华材职业技术学校 4 家院校合作，共接收实习生 236 人，实现人才定向培养、学生就业保障、校企多赢的局面。

启动“星光大讲堂”等培训计划，通过内、外训相结合的方式，开展系统性赋能培训计划和各类技能竞赛等提升项目，全方位打造人才选拔机制，针对性开展培训、提升能力，营造新时代进步气息的学习型企业氛围，有效提升员工综合素质与专业化能力。

开展系统培训

注：“深化产教融合”数据不包含子公司南宁燎旺、国星光电

全年开展培训

2516 场次

培训覆盖

90923 人次

培训平均覆盖率

94%

案例 II

研发新生训练营，赋能员工技能成长

我们邀请来自各个领域的专业讲师，对来自创新孵化中心、项目中心和电子开发中心的员工进行培训，在LED知识、产品开发流程、样品制作和基础测试、法律法规标准、软件和系统等制定项目类培训计划，在电子元器件学习、仪器设备操作学习、电源电路基础和测试等领域制定电子类培训计划，助力员工知识技能全面提升。



引育专业人才，加快成果转化

人才是推动企业创新和产业升级的关键动力。经全国博士后管委会批准，佛山照明获批成立佛山企业博士后科研工作站分站。此次分站的建设，将有助于加速关键技术攻关与成果转化，强化博士和博士后人才培养机制，培养一批适应经济社会发展和科技创新需要的跨学科、复合型、战略型和创新型青年人才队伍。

公司现有博士10人，研究课题方向包括健康照明、智能照明以及深海照明等领域，将持续开展前瞻性技术和共性技术研究，指导新产品技术应用，形成企业自主知识产权优势。未来三年，佛山照明分站计划招收至少2名博士后研究人员，专业领域包括健康照明、动植物照明、智能照明等。公司将依托“分站”的建立，全力支持高层次人才培养，助力营造识才、爱才、敬才、重才的氛围。

未来，分站将坚持培养和使用相结合的理念贯穿于博士后工作的始终，将育才、用才和科技成果转化有机结合，努力提高博士后科研工作站的建设水平和工作成效，使博士后科研工作站成为企业转型升级的“加速器”、创新发展的“主引擎”，为企业高质量发展赋能助力。

注：数据不包含子公司南宁燎旺、国星光电

共
创
光
的
价
值
和
谐
之
光



关心员工生活

我们始终坚持面向基层、下沉一线、服务员工，持续打造佛照特色员工服务体系，开展丰富多彩的文体活动，帮扶慰问困难员工，持续增强员工归属感和幸福感。

开展多元活动

举办一系列喜闻乐见的文化体育活动，开展生日、节日等主题活动，不断增强员工的获得感、幸福感，进一步提升员工干事创业积极性。



举办月度生日会



组织“巧制作永生花”活动



举办“奋斗者 正青春”趣味运动会



举办第十二届篮球锦标赛

平衡工作与生活

升级员工文娱活动基础设施，打造“爱心妈妈小屋”，帮助解决员工子女“看护难”问题，让员工感受到公司大家庭的温暖，不断拉近员工之间距离，提升员工幸福指数。



开展“佛照少年，快乐成长”外来员工子女暑期夏令营活动



爱心妈妈小屋



宿舍卡拉OK室



职工书屋

员工健康安全

不断完善安全管理制度，组织员工安全培训与竞赛，开展一线员工慰问，升级改造人才公寓，健全职业卫生档案和员工健康档案，努力提升员工健康安全意识，守护员工健康安全。



注：开展健康与安全相关培训学时数据不包括子公司国星光电。



组织“遵守安全生产法 当好第一责任人”安全知识竞赛



子公司南宁燎旺对人才公寓进行翻修升级改造



开展夏日慰问一线员工活动

开展结对帮扶

91 次

开展困难员工帮扶

229 人

累计发放互助金、慰问金

35 万余元

落实员工关怀

加强退休老员工关怀，完善困难员工家庭档案动态管理，帮助困难员工在佛山市总工会建档、申报广晟集团困难员工互助金，助力解决燃眉之急。



开展员工慰问

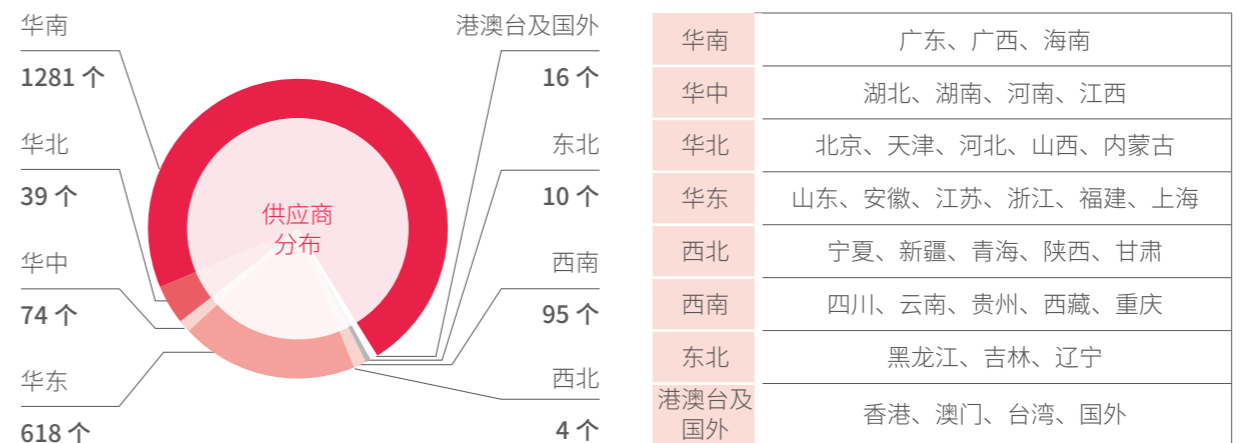
践行 责任采购

我们积极主动将社会责任理念融入供应链管理，强化供应商筛选和导入流程，健全供应商管理制度，推动供应商能力提升，努力携手上下游伙伴打造可持续供应链。



《佛山照明招标和非招标采购管理实施办法》
《佛山照明招标和非招标采购范围》

《物料供应商管理程序》
《物料供应商考核评价程序》



供应商准入

严格按照相关制度标准化、规范化执行，通过对供应商开展资质调查、审厂、送样检测、小批量试产、询比价等环节工作，持续加强对供应商的筛选和准入，保证供应商提供的产品质优价廉、符合生产要求，同时促进供应商提质保供。

招采管理

为进一步规范供应商管理、招标和非招标的相关程序，我们通过SRM系统对招投标中心所负责的所有物料进行全覆盖的询比价和竞价，保障物资采购的高性价比、供应稳定，通过不相容职责分离、明确的授权审批程序，以及审计监督、举报机制等措施，确保招采工作的公平公正。

供应商赋能

我们持续通过腾讯会议与供应商进行线上交流等方式召开供应商大会，开发引入新供应商，对配合度不高的供应商进行淘汰、去劣存优，引导供应商从被动管理到主动管理转变，打造稳定健康且有竞争力的生态供应链。

深化多元合作

我们积极与各领域合作伙伴，包括政府、企业、高校及科研机构等开展广泛合作交流，促进共同进步，实现共赢发展。

政企合作

积极与政府部门开展合作，不断拓展在不同领域的项目开发，为政策落地提供动能。

案例 II

探索打造引领前沿的特色赛事品牌

2022 年 4 月，公司与广东省社会体育和训练竞赛中心进行交流，将以第十五届全国运动会举办为契机，加强关于省内体育场馆新建、改造，开展体育场馆空间照明布局优化的项目合作，助力推进体育事业实现新发展和新跨越。



企企合作

第一时间把握行业发展新动向，提升社会热点敏锐度，拓展企业合作新可能。

案例 II

探索打造引领前沿的特色赛事品牌

2022 年 11 月，公司与佛山三龙湾蓝海豚文旅有限公司签订游船冠名合作协议，助力佛山市文化旅游产业快速发展，提升三龙湾区域影响力，并依托佛山三龙湾游船的“黄金旅游”资源，进一步扩大品牌知名度和美誉度。



案例 II

联手东鹏在泛家居建材领域提升消费者体验

2022 年 6 月，公司与东鹏控股签署战略合作协议，在泛家居建材领域开展紧密合作，联手升级改造东鹏终端展厅空间设计，打造灯光、产品合二为一的智能卫浴体验空间，持续发挥各自优势，实现互利共赢。



校企合作

时刻把握行业前沿技术与发展趋势，与知名院校开展产学研合作，坚定不移推动科技与产品创新。

案例 II

联合多校推动产学研成果转化



香港科技大学

围绕毫米波雷达、人体感知智能感知的理论研究及应用开展合作研究，聚焦智慧家居、智慧酒店、智慧养老等场景的应用，支撑物联网照明产品的开发和迭代。



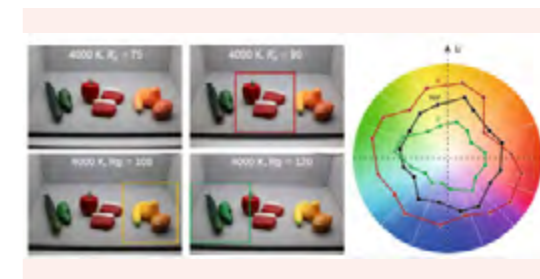
大连海洋大学

共建“渔业与海洋专用LED灯具研发与应用工程技术中心”，围绕科学养殖照明开展技术攻关，并研发可应用于海洋探测与观测专用LED灯具等产品。



复旦大学

围绕生鲜灯照明产品的场景应用和光谱分布特性开展研究，专注生鲜灯和高端商业照明领域，营造自然、健康、舒适、安全的购物体验，为新一代商业显色照明提供技术指导，在行业内形成明显技术领先优势。



构建美好社区

我们积极发挥所长，组织开展各类志愿服务活动，助力乡村振兴，点亮美丽家乡，以实际行动为社会贡献温暖力量。

开展志愿服务

我们积极组织志愿服务活动，通过对员工开展相关专业培训，提高志愿服务质量，用心干实事、做贡献，努力营造温暖社会氛围。



注：志愿服务投入金额、开展公益活动次数、志愿者全年服务时间数据不包括子公司国星光电

家风建设 亲子共读



为深入学习贯彻习近平总书记关于注重家庭家教家风建设的重要论述，积极营造“亲子共读、书香家庭”的良好氛围，中秋节、教师节期间，公司和佛山市图书馆合作，推出亲子共读活动，提供智能阅读有声服务，让广大少儿读者在图书馆中尽情享受有声阅读体验。



无偿献血 传递爱心



组织员工开展无偿献血公益活动，向社会传递爱心，展现无私大爱的责任担当。



公益汇演 承担责任



组织员工在高明区文化中心参加“凝心聚力向未来”经典歌曲合唱公益汇演活动，用实际行动展现新时代担当。



助力乡村振兴

我们充分发挥主业优势，精准施策开展结对帮扶，多措并举助力乡村振兴，用心用情点亮“乡村振兴”之路。

案例 II

推动员工参与扶贫助农，持续助力乡村建设工作

充分调动员工积极性和购买力，助力五华县解决 20 余万元农产品销售问题。

向五华县近江村捐赠 10 万元优质灯具，为近江村的新农村建设添砖加瓦。

与广西柳州市鹿寨县签署战略合作协议，从打造乡村文化标杆、智慧农业、创新特色旅游产业项目、绿色节能等方面推进江口乡“乡村振兴”共建示范项目建设。



未来展望

我们坚持以习近平新时代中国特色社会主义思想为指导，全面贯彻党的二十大精神，紧紧围绕省委省政府、省国资委和公司“十四五”发展规划，以推动高质量发展为主题，坚持和完善企业监督体系，抓好干部队伍建设，推进三项制度改革，完善激励约束体制，为公司的可持续高质量发展提供安全稳定环境。

稳健经营

我们将继续坚持党建引领，强化目标导向、问题导向和结果导向，聚焦主责主业，着力在“开源节流、提质增效”上下功夫，深耕细作、克难奋进，加力科技创新，持续改善运营质量，不断提高公司经营效益、竞争力和抗风险能力。

绿色发展

我们将全力推动公司绿色低碳高质量发展，强化环境管理，在绿色运营的道路上不断精进、节能减排，利用自身主业优势推行绿色设计，将低碳理念潜移默化推广至各行各业，同时在公司内部倡导绿色生活，为实现“双碳”目标贡献力量。

社会和谐

我们将广泛开展多元战略合作，促进共同发展，持续完善供应商管理制度，践行责任采购，加大人才培养力度，为员工创造更加广阔的未来，持续开展志愿者活动，发挥自身主业优势为乡村振兴助力。

未来，我们将秉承“用心”对美好光环境的追求，坚持创新驱动发展，加快做大体量规模，提高经营效益，提升品牌价值，推动企业高质量发展不断迈上新台阶，努力打造成为国内顶尖、国际领先的照明企业。

可持续发展管理

ESG 理念

我们积极推进管理层深度参与、专业部门横向协同、各层级纵向贯通的 ESG 工作组织体系建立，由董事会办公室承担 ESG 日常事务管理工作，并与各部门及分子公司保持沟通与互相协调，自上而下地全面贯彻落实 ESG 工作部署。未来，我们将持续探索开展公司 ESG 现状分析和诊断，建立具有照明行业特色的 ESG 体系架构，组织 ESG 专题培训，加强员工 ESG 意识，不断提升 ESG 专业治理能力和风险管理能力，实现公司 ESG 披露常态化。

重点议题识别

我们遵循实质性议题分析流程，综合考虑不同议题对利益相关方的重要性和对公司发展的重要性，识别筛选出实质性较高的议题，并于报告中重点披露。

议题识别

汇总相关政策及行业热点，对标同行 ESG 实践，系统梳理出四大维度 30 个议题，形成议题库。

问卷调查

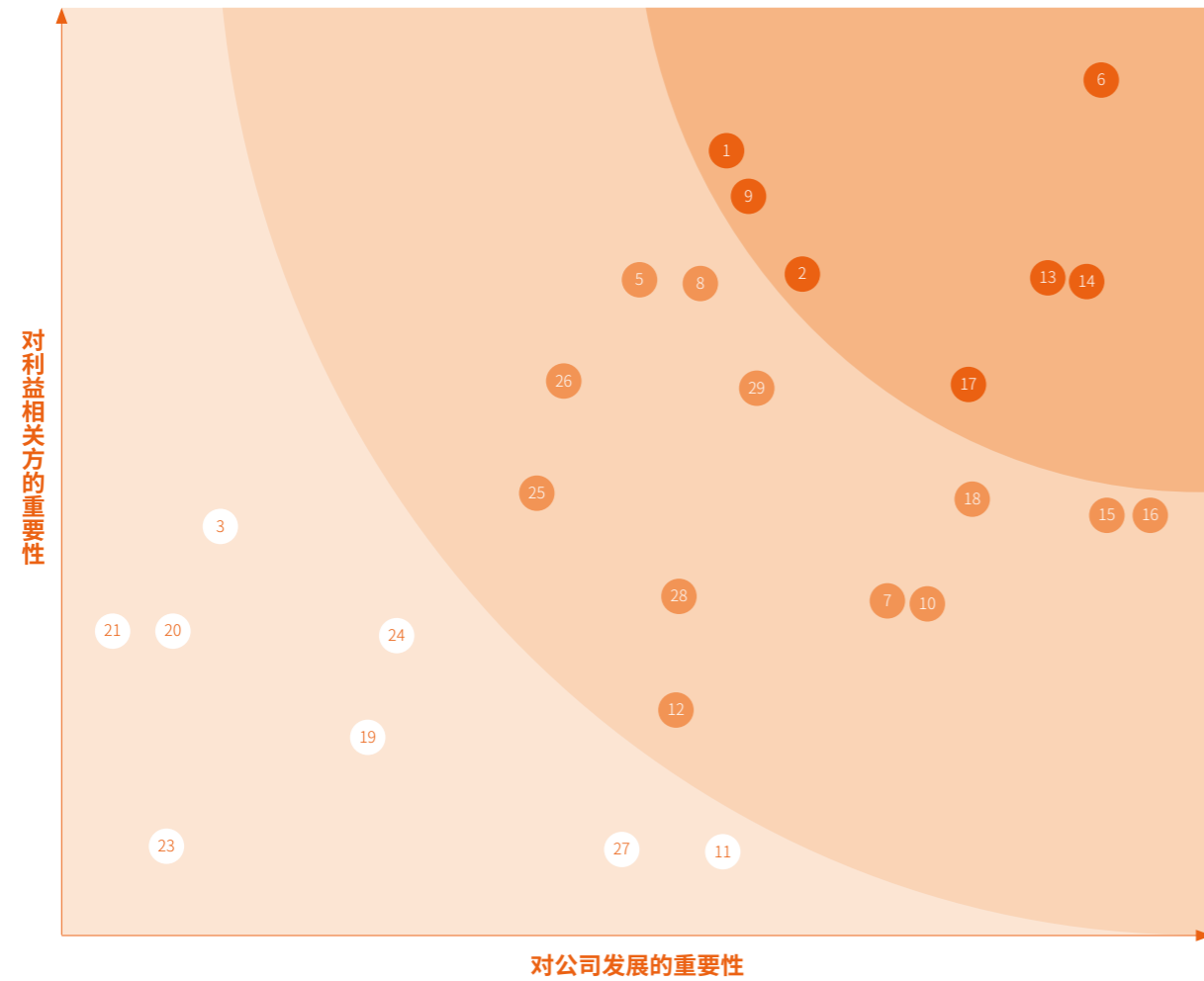
组织开展覆盖各利益相关方的问卷调查，回收筛选有效问卷，并开展议题评估分析。

筛选评估

基于问卷调查结果，从“对公司发展的重要性”和“对利益相关方发展的重要性”两个维度筛选议题。

议题回应

针对实质性议题，制定与实施行动计划，并在报告中重点披露，回应实质性议题。



非常重要议题	重要议题		次重要议题	
6 产品质量与安全	8 客户服务与权益保障	7 科技创新	11 促进行业发展	21 社区投资
14 员工健康与安全	29 绿色产品	10 知识产权保护	24 能源管理	22 气候变化
13 安全管理	5 商业伦理与道德	28 绿色运营	3 董事会治理	4 股东权益
1 反腐倡廉	16 员工薪酬与福利	25 废弃物管理	27 绿色文化倡导	
9 客户信息安全保护	15 员工培训与发展	12 供应链管理	19 公益慈善	
2 公司治理	18 民主管理与沟通		20 乡村振兴	
17 多元化与平等权益	26 水资源管理	23 生物多样性保护		

利益相关方沟通

我们持续与政府、投资者、客户、供应商与合作伙伴、员工、媒体、社区与公众等利益相关方进行沟通，并通过多元渠道回应其期望和诉求。

利益相关方	期望与诉求	沟通与回应
政府	合法合规 服务区域经济 绿色低碳发展 促进当地就业 信息同步更新	依法合规经营 依法纳税 绿色产品和绿色运营 组织人才招聘 定期工作汇报
投资者	稳定经营业绩 透明信息公开 保障股东权益 可持续发展	定期汇报经营信息 年报、官网信息披露 完善日常管理 组织多元沟通活动
客户	产品质量保障 优质高效服务 推新照明产品 信息安全保护	质量三包标准 优化售后服务 创新成果转化 规范化信息保护流程
供应商与合作伙伴	公平采购 诚信履约 合作共赢	加强供应链管理 做好合同履约 开展定期交流活动
员工	员工健康与安全 权益保障和薪酬激励 职业发展与价值实现 工作与生活平衡	改善工作生活环境 优化薪酬福利体系 畅通职业发展通道 开展多元文体活动
媒体	透明信息公开 加强沟通	多元渠道信息发布 接受采访、公开发布会
社区与公众	乡村振兴 公益慈善 环境保护	助力乡村建设 热心公益志愿服务 加强环境治理

关键履责绩效

指标	单位	2020 年	2021 年	2022 年
经营				
资产总额	亿元	85.19	97.00	152.87
营业收入	亿元	37.45	47.73	87.60
利润总额	亿元	3.68	2.92	3.82
纳税总额	亿元	2.03	3.31	3.37
对股东分配的价值	亿元	1.36	1.35	1.35
环境				
有害废弃物总量	吨	175.14	239.70	934.59
氮氧化物排放量	吨	/	50.80	68.13
二氧化硫排放量	吨	1.27	9.24	6.90
总耗水量	万吨	73.66	85.77	185.50
总耗电量	亿千瓦时	0.69	1.21	2.76
全年环保培训次数	次	32	60	88
社会				
员工总人数	人	7916	9287	12891
科研人员占比	%	10.81	13.20	14.89
劳动合同签订率	%	100	100	100
职代提案落实率	%	100	100	100
培训平均覆盖率	%	78	90	94
一般及以上安全事故	次	0	0	0
因工死亡人数	人	0	0	0
全年研发资金投入	万元	1.61	2.33	5.04

注：其中 2020 年数据不含子公司南宁燎旺和国星光电，2021 年数据不含子公司国星光电

指标索引

报告目录	深交所国证 ESG 评价方法	GRI 标准
关于本报告	信息披露 - 及时性 信息披露 - 真实准确性 信息披露 - 充分完整性	2-2/2-3
致读者的一封信	—	2-22/2-23
关于佛山照明	董监高治理 - 治理结构 董监高治理 - 治理信息 股东治理 - 股东权利保护	2-1/2-6/2-9/2-10/2-12/2-13/2-15
聚焦 2022	信息披露 - 及时性	—
强基固本聚合力，照亮稳健经营之路		
永葆初心本色	风险管理 - 道德规制	2-23/2-27/205-2
依法合规经营	风险管理 - 风险管理 风险管理 - 道德规制	2-23/2-27
聚焦主责主业	员工 - 健康与安全保障 产品与客户 - 产品质量与安全 产品与客户 - 客户权益保护	201-1/403-5/403-7/416-1/416-2/417-1/418-1
创新驱动发展	社会贡献 - 科技创新	203-1/203-2
持之以恒添动力，照亮绿色低碳之路		
强化环境管理	生态保护 - 环境管理	2-23/2-27
践行绿色运营	资源利用 - 水资源 资源利用 - 能源耗用 污废管理 - 污染物 污废管理 - 废弃物 生态保护 - 生物多样性	302-1/302-1/302-4/303-1/303-2/303-5/304-3/305-7/306-1/306-3
发展绿色业务	环境机遇 - 绿色业务	302-5
倡导绿色生活	—	302-4

报告目录	深交所国证 ESG 评价方法	GRI 标准
携手共进增活力，照亮社会和谐之路		
成就员工发展	员工 - 员工管理与福利 员工 - 员工发展与多样性 员工 - 健康与安全保障	2-7/2-30//401-1/401-2/403-1/403-3/403-6/403-9/404-2/405-1
践行责任采购	供应商 - 环境管理 供应商 - 社会责任管理	2-23/2-27/204-1/414-1
深化多元合作	社会贡献 - 科技创新	203-1/416-1
构建美好社区	社会贡献 - 公益事业	203-1/413-1/415-1
未来展望	—	2-22
可持续发展管理	ESG 治理 - 治理内容 ESG 治理 - 治理成效	2-14/2-17/2-22/2-29/3-1/3-2/3-3/
关键履责绩效	ESG 治理 - 治理成效	201-1/203-1/207-2/302-1/303-5/305-7/306-3/403-9
指标索引	信息披露 - 充分完整性	—

读者意见反馈

尊敬的读者：

您好！感谢您在百忙之中阅读本报告，为不断改进报告编制工作，我们希望得到您的反馈，这将成为我们持续推进 ESG 管理与实践的重要依据，我们承诺将保护您的反馈信息不被第三方获取。

1. 您对本报告的总体评价如何？

很好 较好 一般 较差 很差

2. 您认为本报告所披露的信息和数据的清晰度、准确性、完整度如何？

很好 较好 一般 较差 很差

3. 您认为本报告反映本公司所承担的经济责任的全面性如何？

很好 较好 一般 较差 很差

4. 您认为本报告反映本公司所承担的环境责任的全面性如何？

很好 较好 一般 较差 很差

5. 您认为本报告反映本公司所承担的社会责任的全面性如何？

很好 较好 一般 较差 很差

6. 您认为本报告的设计、排版效果是否方便阅读？

很好 较好 一般 较差 很差

7. 您希望了解但未在本报告中披露的内容：

8. 您对本公司环境、社会及工作和报告编制的意见和建议：

我们的联系方式是：

佛山电器照明股份有限公司

地址：广东省佛山市禅城区汾江北路 64 号

电话：400-860-3838

邮编：528000



佛山电器照明股份有限公司

地址：广东省佛山市汾江北路 64 号

邮箱：dakai.wang@chinafsl.com

电话：400-860-3838