

北京银信长远科技股份有限公司

内部控制鉴证报告

信会师报字[2023]第 ZG10327 号

北京银信长远科技股份有限公司
内部控制鉴证报告

	目 录	页 次
一、	内部控制鉴证报告	1-2
二、	内部控制自我评价报告	1-9

内部控制鉴证报告

信会师报字[2023]第 ZG10327 号

北京银信长远科技股份有限公司全体股东：

我们接受委托，对北京银信长远科技股份有限公司（以下简称“贵公司”）董事会就 2022 年 12 月 31 日贵公司财务报告内部控制有效性作出的认定执行了鉴证。

一、董事会对内部控制的责任

贵公司董事会的责任是按照《企业内部控制基本规范》的相关规定建立健全和有效实施内部控制，评价其有效性，并如实披露内部控制评价报告。

二、注册会计师的责任

我们的责任是在实施鉴证工作的基础上对财务报告内部控制的有效性发表鉴证结论。

三、工作概述

我们按照《中国注册会计师其他鉴证业务准则第 3101 号——历史财务信息审计或审阅以外的鉴证业务》的规定执行了鉴证业务。该准则要求我们遵守中国注册会计师职业道德规范，计划和实施鉴证工作，以对贵公司是否于 2022 年 12 月 31 日在所有重大方面按照《企业内部控制基本规范》的相关规定保持有效的财务报告内部控制获取合理保证。在执行鉴证工作过程中，我们实施了包括了解、测试和评价内部控制的有效性以及我们认为必要的其他程序。我们相信，我们的鉴证工作为发表鉴证结论提供了合理的基础。

四、重大固有限制的说明

内部控制具有固有限制，存在由于错误或舞弊而导致错报发生且未被发现的可能性。此外，由于情况的变化可能导致内部控制变得不恰当，或降低对控制政策、程序遵循的程度，根据内部控制评价结果推测未来内部控制有效性具有一定的风险。

五、鉴证结论

我们认为，贵公司于 2022 年 12 月 31 日按照《企业内部控制基本规范》的相关规定在所有重大方面保持了有效的财务报告内部控制。

立信会计师事务所
(特殊普通合伙)

中国注册会计师： 王娜

中国注册会计师： 胡磬

中国·上海

二〇二三年四月七日

北京银信长远科技股份有限公司

2022年度内部控制评价报告

北京银信长远科技股份有限公司全体股东：

根据《企业内部控制基本规范》及其配套指引的规定和其他内部控制监管要求（以下简称“企业内部控制规范体系”），结合北京银信长远科技股份有限公司（以下简称“公司”或“本公司”）内部控制制度和评价办法，在内部控制日常监督和专项监督的基础上，对公司2022年12月31日（内部控制评价报告基准日）的内部控制有效性进行了评价。

一、重要声明

按照企业内部控制规范体系的规定，建立健全和有效实施内部控制，评价其有效性，并如实披露内部控制评价报告是公司董事会的责任。监事会对董事会建立和实施内部控制进行监督。经理层负责组织领导企业内部控制的日常运行。公司董事会、监事会及董事、监事、高级管理人员保证本报告内容不存在任何虚假记载、误导性陈述或重大遗漏，并对报告内容的真实性、准确性和完整性承担个别及连带法律责任。

公司内部控制的目的是合理保证经营管理合法合规、资产安全、财务报告及相关信息真实完整，提高经营效率和效果，促进实现发展战略。由于内部控制存在的固有局限性，故仅能为实现上述目标提供合理保证。此外，由于情况的变化可能导致内部控制变得不恰当，或对控制政策和程序遵循的程度降低，根据内部控制评价结果推测未来内部控制的有效性具有一定的风险。

二、内部控制评价结论

根据公司财务报告内部控制重大缺陷的认定情况，于内部控制评价报告基准日，不存在财务报告内部控制重大缺陷，董事会认为，公司已按照企业内部控制规范体系和相关规定的要求在所有重大方面保持了有效的财务报告内部控制。

根据公司非财务报告内部控制重大缺陷认定情况，于内部控制评价报告基准日，公司未发现非财务报告内部控制重大缺陷。

自内部控制评价报告基准日至内部控制评价报告发出日之间未发生影响内部控制有效性评价结论的因素。

三、内部控制评价工作情况

（一）内部控制评价范围

公司按照风险导向原则确定纳入评价范围的主要单位、业务和事项以及高风险领域。1、纳入评价范围的单位包括：公司各职能部门及控股子公司，纳入评价范围单位资产总额占公司合并财务报表资产总额的100%，营业收入合计占公司合并财务报表营业收入总额的100%。

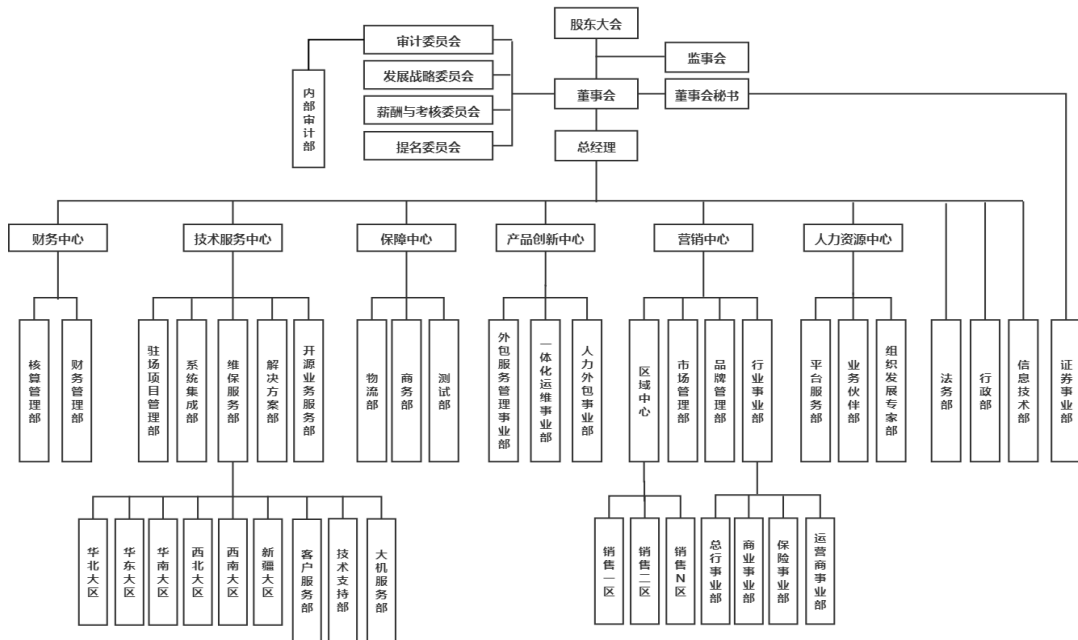
2、纳入评价范围的主要业务和事项包括：公司治理与组织架构、内部审计机构设置、企业文化、人力资源管理、采购和费用及付款活动、销售与收款活动、固定资产管理、财务管理及报告活动、关联交易、对外担保、募集资金使用、重大投资、信息披露。

(1) 公司治理与组织架构

公司“三会”即股东大会、董事会、监事会以及公司管理层体系健全，依法分别履行各项决策、执行和监督的职责；公司根据业务需要合理设置内部机构和下属分支机构，各部门和分支机构职责明确，运行正常。公司已制定了《股东大会议事规则》、《董事会议事规则》、《监事会议事规则》、《总经理工作细则》等工作制度，同时公司各部门、各分支机构均制定了完备的工作制度，形成了一整套完整、合规、有效运行的制度体系。

本公司组织架构图如下：

银信科技组织架构图



(2) 内部审计机构设置

公司在董事会下设立了审计委员会，审计委员会由三名董事组成，其中两名为独立董事。审计委员会下设立了内部审计部，对内部控制的有效性进行监督和检查，对监督检查中发现的内部控制缺陷，按照公司内部审计工作程序进行报告，并提出相应的改进建议和处理意见，对在监督检查中发现的内部控制重大缺陷，可直接向董事会及其审计委员会报告，确保了内部控制的严格贯彻实施和经营活动的正常进行。根据公司经营方针、目标，2022年，内部审计部通过有效开展审计确认和咨询服务，评价并协助改善公司风险管理以及内部控制的效果和效率，对财务报告的真实性、准确性和完整性进行审计，发表切实可行的审计意见和管理建议，促进公司健康发展。

(3) 企业文化

公司非常重视企业文化建设，构建了一套涵盖企业精神、企业宗旨以及经营管理理念等内容的完整企业文化体系。公司积极开展各种形式的企业文化学习活动，通过配套政策、制度的落实和丰富多彩的文化、体育、娱乐活动，把企业文化理念扎根到基层之中，在公司内形成了积极向上的价值观和勇担责任、诚实守信、爱岗敬业、开拓创新、团队合作的良好精神风貌。

(4) 人力资源管理

公司建立了完整的人力资源管理制度体系，内容涵盖人员招聘、工资薪酬、绩效考核与管理等方面。公司已建立和实施了较为科学的聘用、培训、考核、奖惩、晋升、淘汰等人事管理制度，并聘用足够数量、具有胜任能力的人员，使其能完成所分配的任务。2022年，公司从响应国家税收调整政策、解决客户业务需求、调动公司员工积极性等三个方面考虑，新增多项相应管理办法，以期于未来的经营中起到更为行之有效的管理和激励作用。同时，为了确保员工能与公司同步发展，也为了要求员工能适应公司更高岗位的要求，公司结合员工专业技能和实际管理水平，对员工实施有针对性的计划培训学习，按职位、部门、专业、需求等因素制订出切实可行的培训计划和实施方案，并将培训结果与薪资、晋升等机会挂钩，有侧重的建立可持续的后备人才梯队。公司研究制定各项福利政策，作为薪酬机制的延伸，员工的学习、培训、晋升、健康、安居、养老及子女就学等需求有了明确的政策引力，让员工能够安居乐业，提升幸福指数，充分体现公司的人文关怀与企业文化特色。

(5) 采购和费用及付款活动

公司保障中心下设商务部，负责制定公司年度商务采购计划，完成公司各项商务采购指标；寻找、选择、评估设备供应商、进口代理商、货运商，并与他们建立密切的业务合作关系；同时负责设备的询价比价、合同签约、通关办理、付款通知等采购工作，并办理采购设备的退货、换货。公司商务部、财务中心分别管理采购业务和付款业务，并在请购与审批、询价与确定供应商、采购合同的订立与审核、采购、验收与相关会计记录、付款的申请、审批与执行等环节明确了各自的权责和相互制约的要求。

(6) 销售与收款活动

公司营销中心负责销售工作，负责制定公司年度销售计划，完成公司下达的各项销售指标。销售公司服务、产品，保持、扩大老客户的销售范围，并不断开拓新客户，同时负责销售合同的签订、执行和监督，协调公司各部门做好客户设备的提供、安装、服务，并及时收回客户的款项，协调相关部门做好客户的售前支持、客户的服务投诉等，不断提高客户的满意度。

2022年度，公司进一步完善了销售管理制度、销售业务流程、销售合同管理制度，明确了相关部门和岗位在销售和收款活动中的职责权限，确保办理销售合同的审批、签订与执行。

(7) 固定资产管理

公司建立了一系列对各项资产的采购、保管、使用、维护和处置的制度和程序，依照相关制度对各项资产的购入、保管、使用、维护和处置进行管理，使资产的安全有了根本的保证。采取定期盘点、财产记录、账实核对、财产保险等措施，严格限制未经授权的人员对实物资产的直接接触，确保了各种财产安全完整。

公司行政部和保障中心负责固定资产的实物管理，公司各驻外机构都专门设置了资产管理人，公司员工个人使用的资产由个人负责，公共资产由资产管理专员负责。

（8）财务管理及报告活动

公司财务中心负责制定公司年度财务计划，完成公司下达的各项财务指标，办理开票收款、采购付款、委托付汇、外办及员工借款、关联公司借款、员工费用报销等日常财务工作；负责记账凭证、账簿、财务报表、对外统计报表、财务管理报表的编制，并做好会计档案的立卷、归档与保管同时负责财务预算的编制、财务状况的分析、公司资金的调配、公司税收的筹划、财务核算的稽核、往来款项核对等财务管理的工作。财务中心下设核算管理部、财务管理部，明确了会计部门人员分工和岗位职责，保证财务工作的顺利进行。

财务人员计算机系统有充分的保护措施，如：财务人员专机专用，并以各自的密码划分岗位责任，保证了财务规章制度的有效执行及会计记录的准确性、可靠性。在编制年度财务报告前，按照《企业财务会计报告条例》的有关规定，全面清查资产、核实债务，并将清查、核实结果及其处理方法向董事会及相应机构报告，确保财务报告的真实可靠和资产的安全完整。公司根据国家法律法规和有关监管规定，聘请会计师事务所对公司财务报告进行审计。并及时将已经审计人员同意的财务报告草稿，经由公司财务总监和财务经理审核后，及时提交董事会、股东大会审议确认。

（9）关联交易

公司制定了《关联交易管理制度》，在制度中对关联交易需遵循的原则、关联交易的审批权限以及关联交易认定、审查和决策程序、回避表决等作了明确规定。规定与关联方的所有关联交易，都根据《关联交易管理制度》并经相应决策机构审议通过，需要独立董事事前认可的关联交易事项，公司将第一时间通过董事会秘书将相关材料提交独立董事进行事前认可；交易双方需遵循公平、公允的原则，交易价格需根据市场价格确定，不损害公司和其他非关联方股东的利益。

（10）对外担保

公司在《公司章程》中第四十条规定了公司下列对外担保事项，须提交股东大会审议批准：
（一）单笔担保额超过公司最近一期经审计净资产10%的担保；
（二）公司及其控股子公司的提供担保总额，超过公司最近一期经审计净资产50%以后提供的任何担保；
（三）为资产负债率超过70%的担保对象提供的担保；
（四）连续十二个月内担保金额超过公司最近一期经审计净资产的50%且绝对金额超过5000万元；
（五）连续十二个月内担保金额超过公司最近一期经审计总资产的30%；
（六）对股东、实际控制人及其关联人提供的担保。

公司为全资子公司提供担保，或者为控股子公司提供担保且控股子公司其他股东按所享有的权益提供同等比例担保，属于第四十条第（一）项至第（四）项情形的，可以豁免提交股东大会审议。

公司于 2022 年 4 月 7 日召开了第四届董事会第六次会议，审议通过了《关于公司就北京银信长远数云科技有限公司使用本公司在中国工商银行股份有限公司北京方庄支行授信额度并提供担保的议案》，为支持全资子公司日常生产经营，满足其流动资金需求以及公司不断发展经营规模的需求，董事会同意本公司为全资子公司北京银信长远数云科技有限公司使用本公司在中国工商银行股份有限公司北京方庄支行申请的综合授信，可用信额度不超过壹仟万元人民币，使用时由本公司提供连带责任保证。

（11）募集资金使用

公司依照《公司法》、《深圳证券交易所创业板股票上市规则》的有关规定，结合公司实际情况，制定了《募集资金使用管理制度》。公司严格按照《募集资金使用管理制度》的有关规定，建立专门账户存储并使所有的募集资金，严格按照发行预案中所承诺的投资项目陆续投入资金。对于募集资金的使用做到层层审批、专款专用，严格按计划开支，杜绝浪费，充分发挥资金的使用效率。

2022年度，公司共使用募集资金2,634.42万元，剩余的募集资金存放于募集资金专户——平安银行股份有限公司北京中关村支行（账号：15868223590099、15561828040038）。

（12）重大投资

公司董事会下设发展战略发展委员会负责公司的重大投资行为，并建立了《对外投资管理制度》，保证公司科学、安全与高效地做出决策。重大的投资项目，根据公司章程及《对外投资管理制度》的规定报经股东大会或董事会批准。公司将针对每一重大对外投资项目指定专门人员对投资项目进行跟踪管理，掌握被投资企业的财务状况、经营情况和现金流量，定期组织对外投资质量分析。并根据管理需要和有关规定向被投资企业派出董事、监事、财务负责人或其他管理人员。

（13）信息披露

公司《信息披露管理制度》明确规定了重大信息的范围和内容，以及重大信息的传递、审核、披露流程；制定未公开重大信息的保密措施，明确内幕信息知情人的范围和保密责任；明确规定公司及其董事、监事、高级管理人员、股东、实际控制人等相关信息披露义务人在信息披露事务中的权利和义务、投资者关系活动的行为规范等，并严格按照有关规定履行信息披露义务。

2022年度，公司披露定期报告、临时公告共50份，信息披露真实、准确、及时、完整，没有出现重大信息的提前泄露，有效保障了公司的信息披露质量，得到监管部门以及投资者的认可。

3、重点关注的高风险领域主要包括：市场竞争风险、技术风险、人才竞争的风险。

（1）市场竞争风险

公司是一家全国性、专业化的数据中心“一站式”IT运维服务商，主要面向政府和企事业单位数据中心IT基础设施提供第三方运维服务、系统集成服务、以及IT智能运维相关软件产品的研发与销售服务。随着用户对数据中心IT基础设施服务的需求越来越多，整体市场容量不断增长，给予公司广阔的发展机会，但同时行业内新进竞争者亦可能随之逐渐增多，而且竞争对手的规模、实力也在不断提高，从而加剧公司所处行业的未来竞争压力。虽然公司已在IT基础设施服务领域树立了良好品牌和市场口碑，如果公司在市场竞争中不能提升专业技术水平和市场品牌影响，不能保持现有的增长态势，公司将面临可能导致公司市场地位下降的情形发生。

（2）技术风险

公司从事的IT运维服务，其服务对象具有设备更新快、技术进步迅速的特点，公司必须持续地进行技术创新，才能更好地适应市场的需求，赢得新市场的先机。若公司的技术研发偏离市场需求，无法持续及时地更新产品技术，不能根据市场要求及时掌握并运用相应的新技术，则可能减弱竞争优势，存在失去客户的风险，从而对公司的市场竞争力和持续发展产生不利影响。

（3）人才竞争的风险

随着公司在行业中技术和市场地位的不断提高，行业竞争日益加剧，公司存在核心研发人员及管理人员流失的可能。尽管公司已通过创造良好的内部工作氛围、制定合理的晋升机制、采取富有竞争力的薪酬体系，以及通过股权激励措施等方式建立稳定、高效的人才队伍，并不断吸引新的高素质人才加盟公司，但不排除未来公司竞争对手争夺公司人才，对公司的技术开发与市场拓展造成一定影响，从而在一定程度上制约公司未来的发展。

上述纳入评价范围的单位、业务和事项以及高风险领域涵盖了公司经营管理的主要方面，不存在重大遗漏。

（二）内部控制评价工作依据及内部控制缺陷认定标准

公司依据企业内部控制规范体系组织开展内部控制评价工作。

公司董事会根据企业内部控制规范体系对重大缺陷、重要缺陷和一般缺陷的认定要求，结合公司规模、行业特征、风险偏好和风险承受度等因素，区分财务报告内部控制和非财务报告内部控制，研究确定了适用于本公司的内部控制缺陷具体认定标准，并与以前年度保持一致。

公司确定的内部控制缺陷认定标准如下：

1. 财务报告内部控制缺陷认定标准

公司确定的财务报告内部控制缺陷评价的定量标准如下：

以2022年度合并财务报表数据为基准，确定上市公司合并财务报表错报（包括漏报）重要程度的定量标准：

重大缺陷：错报 \geq 税前利润的5%

重要缺陷：税前利润的 $2\% \leq$ 错报 $<$ 税前利润的 5%

一般缺陷：错报 $<$ 税前利润的 2%

公司确定的财务报告内部控制缺陷评价的定性标准如下：

① 重大缺陷的认定标准：

- 该缺陷涉及董事、监事和高级管理人员舞弊。
- 更正已经公布的财务报表。
- 注册会计师发现当期财务报表存在重大错报，而内部控制在运行过程中未能发现该错报。
- 企业审计委员会和内部审计机构对内部控制的监督无效。

② 重要缺陷的认定标准：

- 注册会计师发现当期财务报告存在一般错报，而内部控制在运行过程中未能发现该错报；
- 企业审计委员会和内部审计机构对内部控制的监督存在重要缺陷。

③ 一般缺陷的认定标准：

- 注册会计师发现当期财务报告存在小额错报，而内部控制在运行过程中未能发现该错报。
- 公司审计委员会和内部审计机构对内部控制的监督存在一般缺陷。2.

非财务报告内部控制缺陷认定标准

公司确定的非财务报告内部控制缺陷评价的定量标准如下：

(1) 公司确定的非财务报告内部控制缺陷评价的定量标准如下：

重大缺陷：

直接损失金额 $>$ 资产总额的 0.5%

重要缺陷：资产总额的 $0.2\% <$ 直接损失金额 \leq 资产总额的 0.5%

一般缺陷：直接损失金额 \leq 资产总额的 0.2%

(2) 公司确定的非财务报告内部控制缺陷评价的定性标准如下：

① 重大缺陷的认定标准

- 公司经营活动严重违反国家法律法规；
- 媒体负面新闻频频曝光，对公司声誉造成重大损害；
- 中高级管理人员和高级技术人员严重流失；
- 重要业务缺乏制度控制或制度系统性失效；
- 内部控制评价的结果特别是重大缺陷或重要缺陷未得到整改。

② 重要缺陷的认定标准：

- 公司违反国家法律法规受到轻微处罚；
- 关键岗位业务人员流失严重；

- 媒体出现负面新闻，波及局部区域；
- 重要业务制度控制或系统存在缺陷；
- 内部控制重要缺陷未得到整改。

③ 一般缺陷的认定标准：

- 违反企业内部规章，但未形成损失；
- 一般岗位业务人员流失严重；
- 媒体出现负面新闻，但影响不大；
- 一般业务制度或系统存在缺陷；
- 内部控制一般缺陷未得到整改。

（三）内部控制缺陷认定及整改情况

1、财务报告内部控制缺陷认定及整改情况

根据上述财务报告内部控制缺陷的认定标准，报告期内未发现公司财务报告内部控制重大缺陷、重要缺陷。

2、非财务报告内部控制缺陷认定及整改情况

根据上述非财务报告内部控制缺陷的认定标准，报告期内未发现公司非财务报告内部控制重大缺陷、重要缺陷。

董事长（已经董事会授权）：詹立雄

北京银信长远科技股份有限公司

二〇二三年四月七日