

2022

上海建工社会责任报告

SHANGHAI CONSTRUCTION ESG REPORT

环境、社会责任及公司治理



关于报告

报告组织范围

报告涉及的数据政策均涵盖主体范围为上海建工集团股份有限公司及其下属子公司。报告期间为2022年1月1日至2022年12月31日。除特殊说明外，报告中涉及货币均为人民币。

编制基础

本报告借鉴上海证券交易所《上海证券交易所上市公司自律监管指引第1号——规范运作》、全球报告倡议组织（Global Reporting Initiative, GRI）标准（GRI Standard）指引编制。报告期间为2022年1月1日至2022年12月31日，部分内容对过往及期后相关活动进行了简要报告。

发布周期

本报告为年度报告，是本公司自2008年度第一份社会责任报告以来的第十五份报告，下一报告期间（2023年度）预计将于2024年发布。

发布形式

为保护森林资源，降低碳排放，本报告仅以电子版形式发布，欲获取报告电子版，敬请登陆上海建工集团股份有限公司官方网站：www.scg.com.cn。

报告及批准

本报告经管理层确认后，于2022年4月17日获董事会批准。

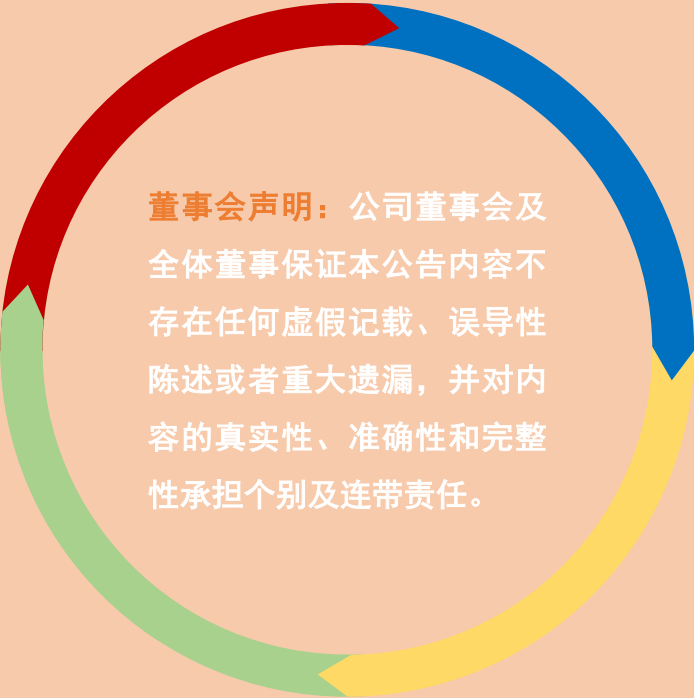
反馈联系方式

公司名称：上海建工集团股份有限公司

公司地址：上海市虹口区东大名路666号

邮政编码：200080

投资者专线邮箱：ir@scg.com.cn



董事会声明：公司董事会及全体董事保证本公告内容不存在任何虚假记载、误导性陈述或者重大遗漏，并对内容的真实性、准确性和完整性承担个别及连带责任。



目录

前言

- 01 公司致辞
- 02 理念体系
- 03 年度ESG重大事项
- 03 重要性评估

关于我们

- 05 组织架构
- 07 可持续发展理念

业务布局

- 09 五大核心业务
- 12 六大新兴业务

公司治理

- 18 打造一流团队
- 19 加强廉政纪律建设
- 20 内部控制监督体系
- 22 投资者关系管理

初心使命

- 24 历年代表工程
- 26 红色基因
- 27 党建引领

卓越服务

- 29 服务伙伴市场
- 31 提升客户满意度
- 33 健全环保管理体系
- 35 规范供应链管理
- 36 打造一流人才团队

绿色低碳

- 39 “双碳”战略
- 40 绿色发展
- 41 生态建设
- 44 绿建成果

共建共享

- 48 共享发展机遇
- 50 提升社会认可
- 52 心系社会发展

创新转型

- 109 科技创新
- 111 服务国家战略
- 116 发展展望

责任绩效

- 117 责任绩效表



党委书记、董事长：徐征

上海建工

过去的2022年，是意义非凡的一年，党的二十大描绘了中华民族伟大复兴的宏伟蓝图，开启了充满光荣和梦想的新征程。在“两个一百年”奋斗目标的历史交汇点，上海建工把自身发展融入国家全局，坚决贯彻新发展理念，积极投身城市更新行动、环境基础设施建设，打造宜居、韧性、智慧城市，建设宜居宜业和美乡村。

提升股东价值

一年来，“建工人”以改革创新的韧劲和砥砺前行决心应对外部环境的挑战，克服诸多不可抗力，实现经营业绩“V”型反转，向着成为国际一流的建筑全生命周期服务商的目标不懈努力。公司全年新签合同额4,517亿元，实现营业收入2,860亿元，在“ENR全球最大250家承包商”排名第7位，《财富》世界500强位列第321位，行业地位和品牌影响力持续增强。

服务国家战略

这一年，我们积极对接国家战略，融入新发展格局，把投资、设计、建造、运维、更新等一体化服务先进理念、成功经验带到全国，做各地城建子弟兵和主力军。发挥全产业链协同联动优势，进一步拓展城市更新、生态环境、水利水务、工业化建造、建筑服务业、新基建等六大新兴业务，打造绿色发展新引擎，助力我们的祖国天更蓝、山更绿、水更清。

建设人民城市

过去一年，我们争分夺秒与病毒赛跑，助力打赢“大上海保卫战”，全力以赴推进复工复产。承建了98项上海重大工程，世界顶尖科学家论坛永久会场、上博东馆、徐家汇体育公园、杨树浦水厂一阶段、中华鲟保护基地二期、武宁路快速化工程顺利竣工；持续深耕外埠市场，杭州奥体双塔、重庆中医药学院、深圳科技大学、海南公共保税仓库、雄安综合保税区等项目竣工交付。

推进科创兴企

这一年，我们持续推进工程技术创新，加快推进数字化转型和服务商转型，提升可持续发展能力。参与上海市科学技术奖获奖科研项目12项，申请专利1129项，授权发明专利285项，登记计算机软件著作权106项，高新技术成果转化项目36项，获詹天佑奖2项。持续推进数字化工程应用与BIM应用延伸结合，推动工业化建造与智能建造协同发展，扩展数字化应用场景。推动绿色建筑发展，促进人与自然和谐共生。

勇担社会责任

回望2022年，我们充分发挥专业能力，发动5万建设者，承建方舱医院、隔离用房等80项，提供超10万张床位，彰显了上海建工的责任意识、担当意识和超强履约能力。产业扶贫、精准扶贫、帮困助学、援藏援疆、“双一百”结对工作、“一带一路”结出硕果，获评中国对外承包商会“社会责任领先型企业”称号。

踔厉奋发立潮头，继往开来再出发。2023年，我们继续与国家共进、与时代同行，主动对接服务国家战略，全面强化企业运营管治，稳步走好高质量发展之路，加快推进“六个一流”企业创建。我们将以责任扛起新使命、以奋斗开启新征程，始终当好资本市场的价值创造者，行业发展的引路人，城市建设的排头兵，绿水青山的守护者，科技创新的急先锋，共同富裕的同行者，企业公民的示范者！

SOCCO

理念体系

企业使命

建筑，成就美好生活

发展愿景

成为国际一流的建筑全生命周期服务商

核心价值观

和谐为本，追求卓越

企业精神

科学、合作、进取

职工守则

文明、守纪、诚信、敬业



年度ESG重大事项

2022年，上海建工持续推进ESG理念与公司发展的有机融合，将目标量化、管理体系建设作为ESG建设的重要抓手，ESG建设工作实现重大进展。



推动ESG融入企业全过程管理

完成上海建工“一体化管理制度”建设，将ESG和可持续发展涵盖的各项事务，为进一步提升公司可持续发展能力和ESG管理水平打下坚实基础。



积极助力“双碳”目标

开展绿色低碳技术研发，探索碳中和技术体系构建和实施路径，带动建筑业全产业链绿色低碳转型发展。成立“碳中和技术研究中心”，开展建筑行业碳中和研究和咨询；启动全价值链碳排放核算工作，制定覆盖上下游活动的双碳时间表和路线图；自主研发生产的装配式建筑用预制构件产品开展环境产品声明（EPD）碳足迹分析，获得绿色建材产品三星级认证。



实现数字化建造和绿色运维

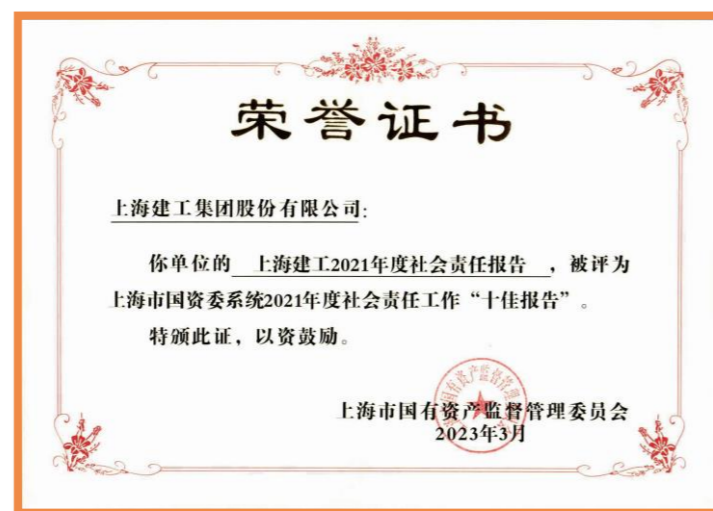
将“十四五”期间的发展战略定位为数字化赋能的“建筑全生命周期服务商”领跑者，通过数字化转型、绿色运维服务促进建筑全生命周期的可持续发展。



加强供应链人员安全管理

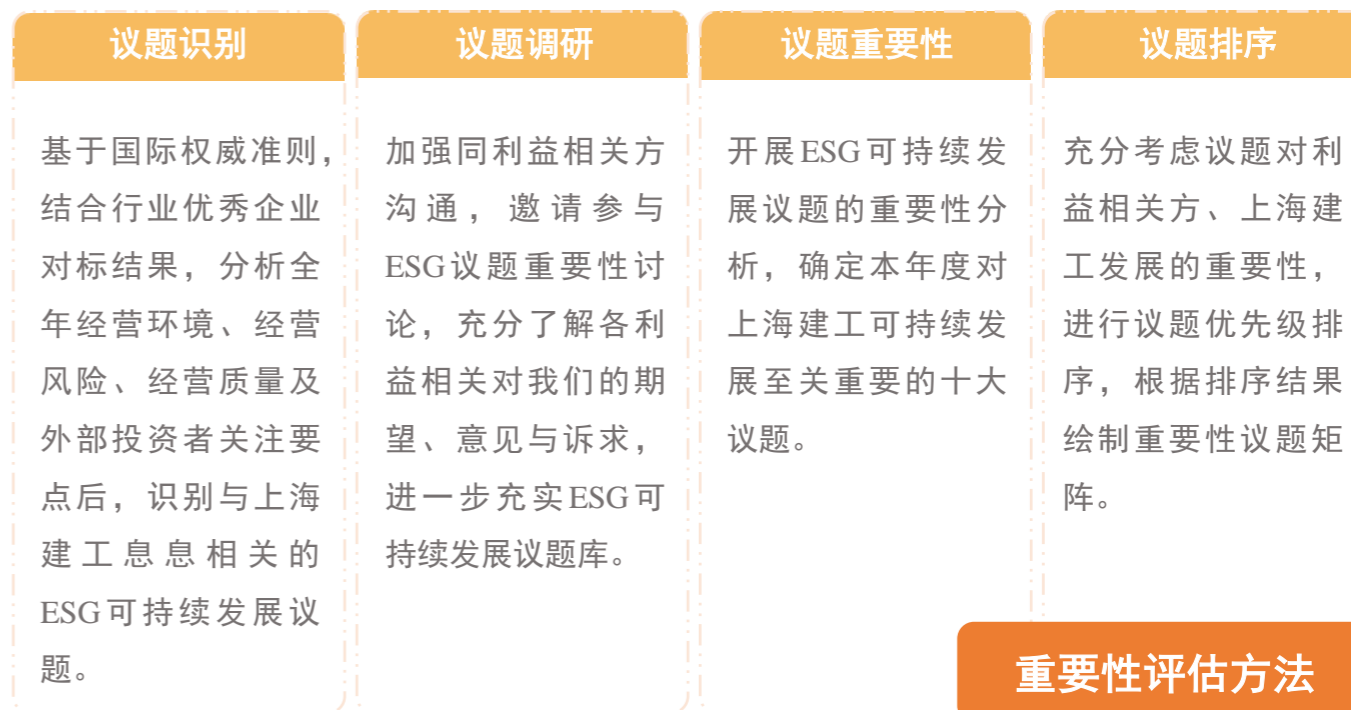
完善供应商合格准入管理，不断提升施工现场管理的科学化、精细化、智能化水平，提高了应急响应救援能力。

荣获上海市国资委系统
2021年度社会责任工作
“十佳报告”。

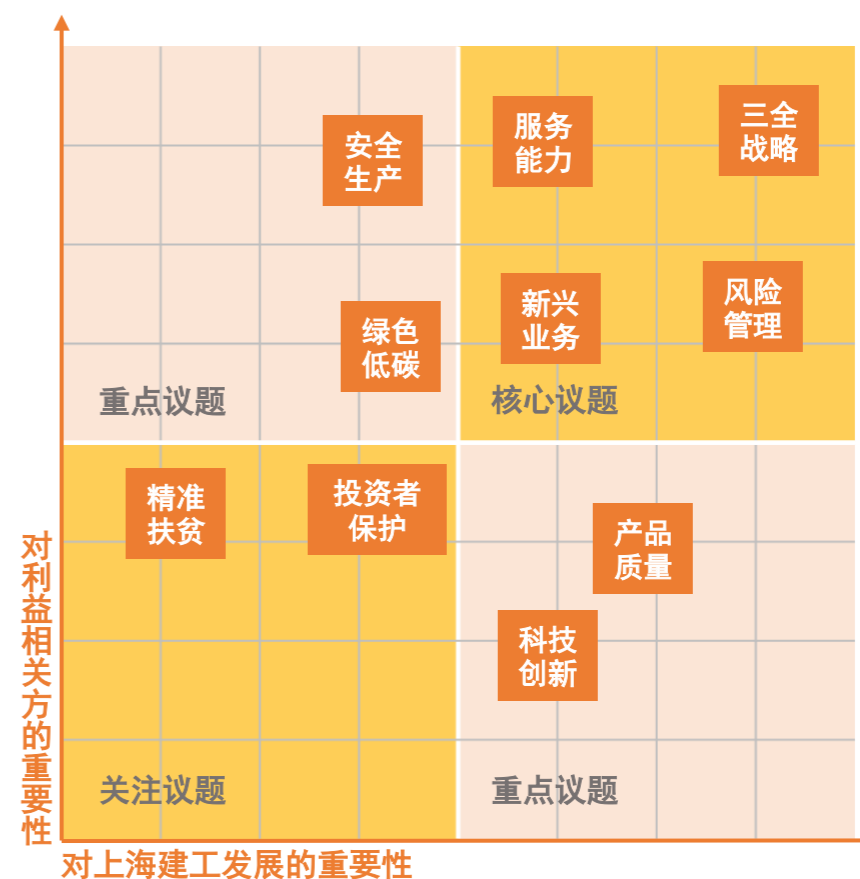


重要性评估

上海建工持续完善ESG议题识别与重要性评价体系，开展ESG议题评估工作，加强发展转型中可持续性管理与实践。



上海建工可持续发展重要性议题矩阵





FORTUNE
GLOBAL
500

2022

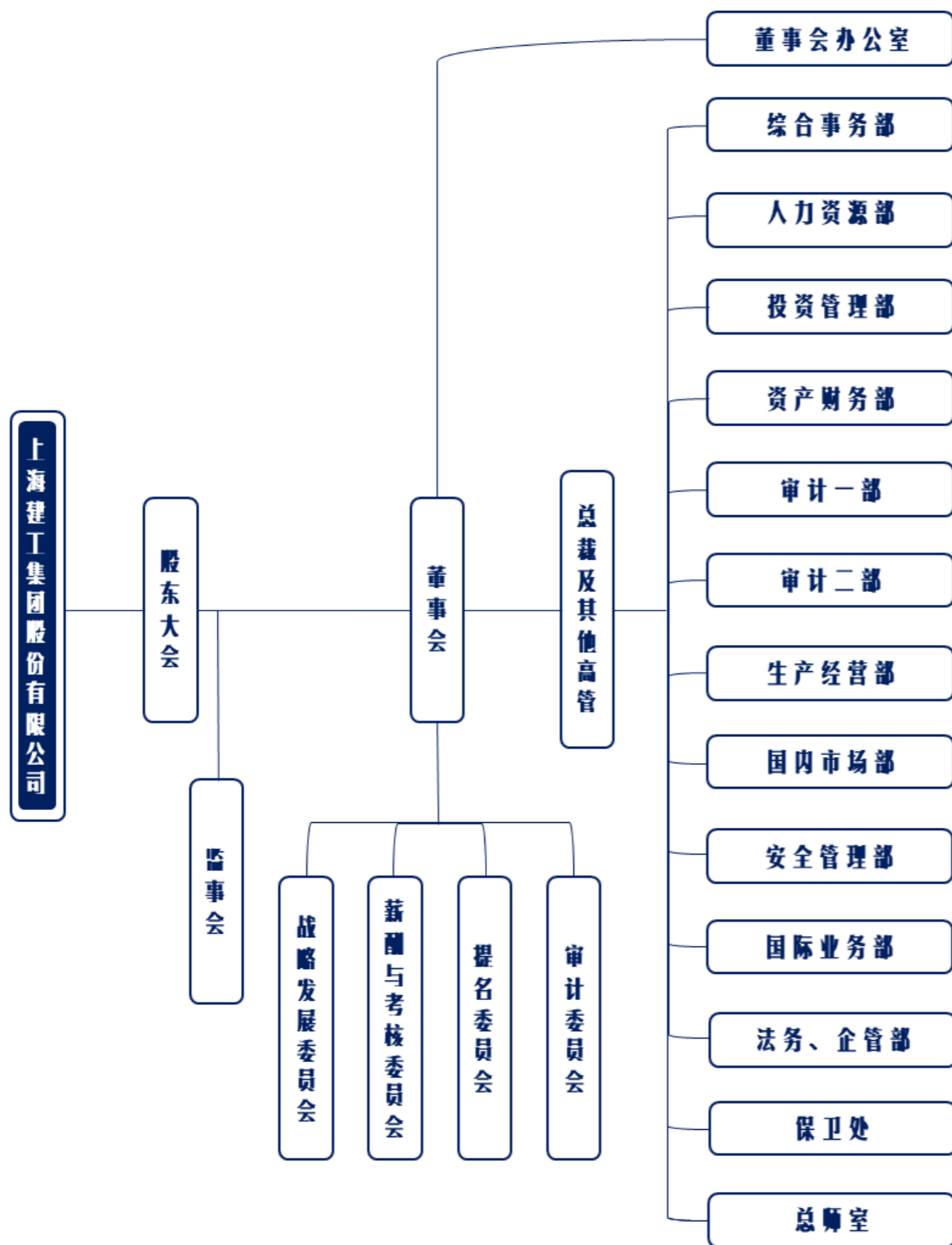
世界 500 强

ENR

上海建工集团股份有限公司是中国建筑行业的龙头企业，承担了中国城市现代化建设的重任。2022年位居《工程新闻记录》（全球工程建设领域最权威的学术杂志）“ENR全球最大250家工程承包商”第7位，《财富》世界500强第321位，《财富》中国500强第49位。七十年来，公司坚持“建筑，成就美好生活”的使命、“和谐为本、追求卓越”的核心价值观、“全国化发展、全产业链协同联动、打造建筑全生命周期服务商”的战略思想，塑造卓越的“SCG”品牌。

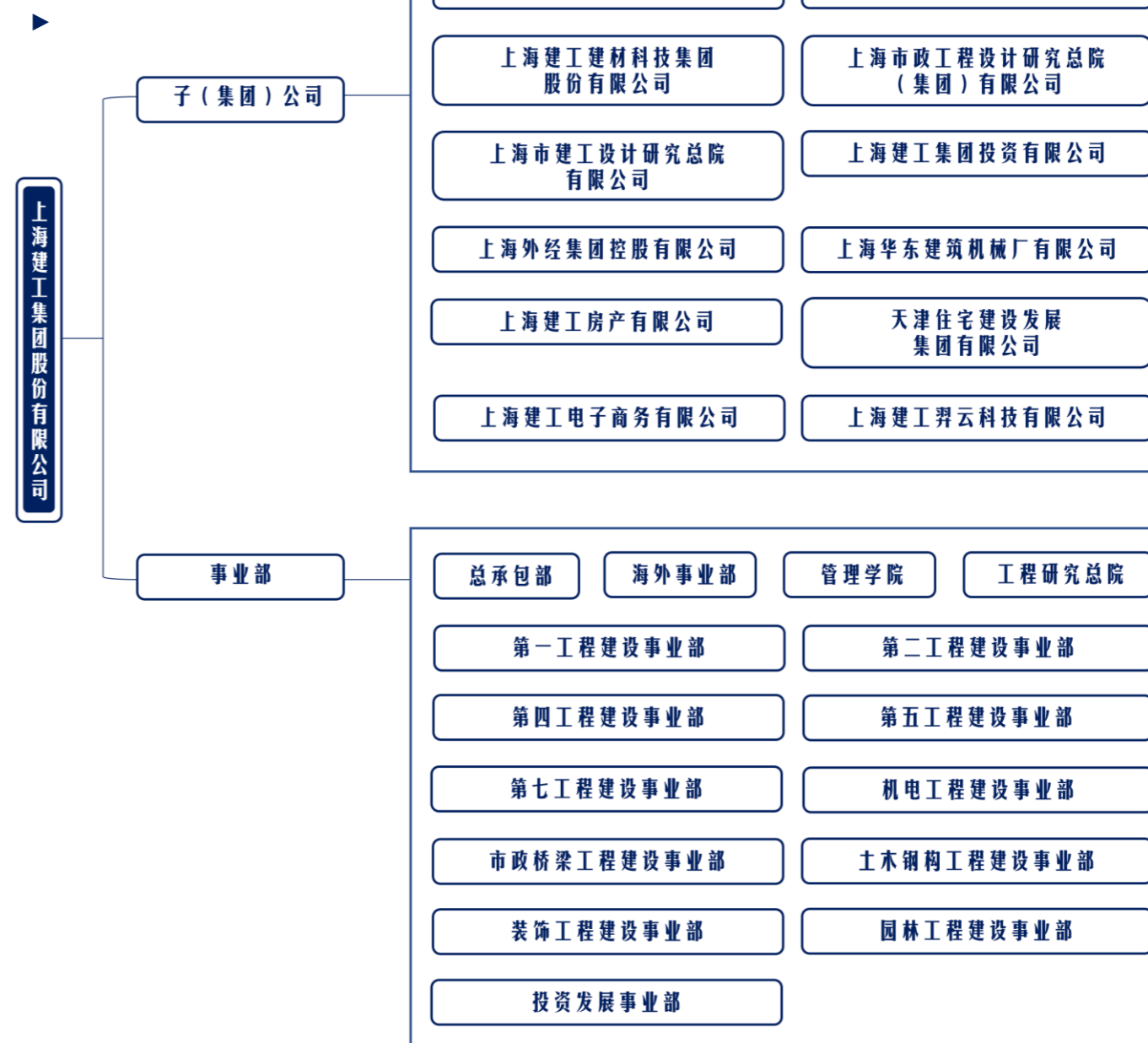
组织架构

上海建工依照《公司法》《证券法》《上市公司治理准则》等法律、法规及规范性文件的要求，建立了由股东大会、董事会、监事会以及个管理部门组成的管治结构。



主要子/分公司

上海建工打造完整的产业链，下设15家事业部、21家子公司，大批专业技术能力强、经营管理素质高的人才团队在为客户提供全面服务的同时，塑造了“上海建工”优质品牌的形象。



关于我们

上海建工以“打造与利益相关方相融共进的和谐发展关系”为己任，通过“服务国家战略，对标国际一流，聚焦核心能力，构建新发展格局，推进高质量发展”实现发展愿景、战略定位和规划目标，致力于打造国际一流的建筑全生命周期服务商。

上海建工让可持续发展成为行业的可行之道，为社会各界带来绿色、低碳、循环的建设方案，从绿色建筑到生态环境，从地铁磁浮到智慧城市，从建筑智能到清洁能源...上海建工的的作品不仅具备环保方面的优势，还能帮助业主降低运维成本，提升综合效益。

奋斗目标

可持续发展

发展理念

ESG机制

科学 Science

崇尚科学、用于创新的精神；
博采众长、勤于学习的精神；
精益求精、追求一流的精神。

合作 Cooperation

顾全大局、乐于奉献的精神；
诚信融合、团结合作的精神。

进取 Gumption

艰苦奋斗、敢为人先的精神；
永不满足、与时俱进的精神。

上海建工致力于推进可持续发展，建立健全环境保护、社会责任及公司治理（ESG）工作机制，全面提升责任管理和实践水平，创造长期稳定的社会、环境以及企业价值。

上海建工依照《社会责任管理办法》，明确董事会是ESG事宜的最高负责及决策机构，对ESG策略及汇报承担最终责任。为有效履行公司董事会对ESG事务的管理和监督责任，战略发展委员会负责并落实董事会各项ESG决议，加强公司各层级各领域ESG相关能力建设，审视ESG相关风险，审核ESG相关报告，负责公司具体ESG事宜的执行与推进，监督ESG相关工作落实，沟通汇报ESG目标进展等工作情况。

品牌可持续

上海建工以“科技领先、服务专业、人才优秀”为三大着力点，加强品牌深度与广度的拓展力度，塑造与一流建筑服务商相匹配的品牌新形象。公司在持续争创国家级工程技术和质量奖项、建立科学的顾客满意回访机制、不断完善治理结构和治理能力、积极履行社会责任等方面，赢得利益相关方的深度认同和信赖，持续提升上海建工品牌美誉度。

发展可持续

2023年，上海建工将自身同国家战略相对接，积极融入上海、全国、世界发展新格局中：紧抓市场发展先机，积极主动对接好服务好国家战略，深度参与区域一体化和城市群建设。

强化创新驱动，推进数字化转型和服务商转型，保持核心业务优势，加快推进新兴业务发展。

目标可持续

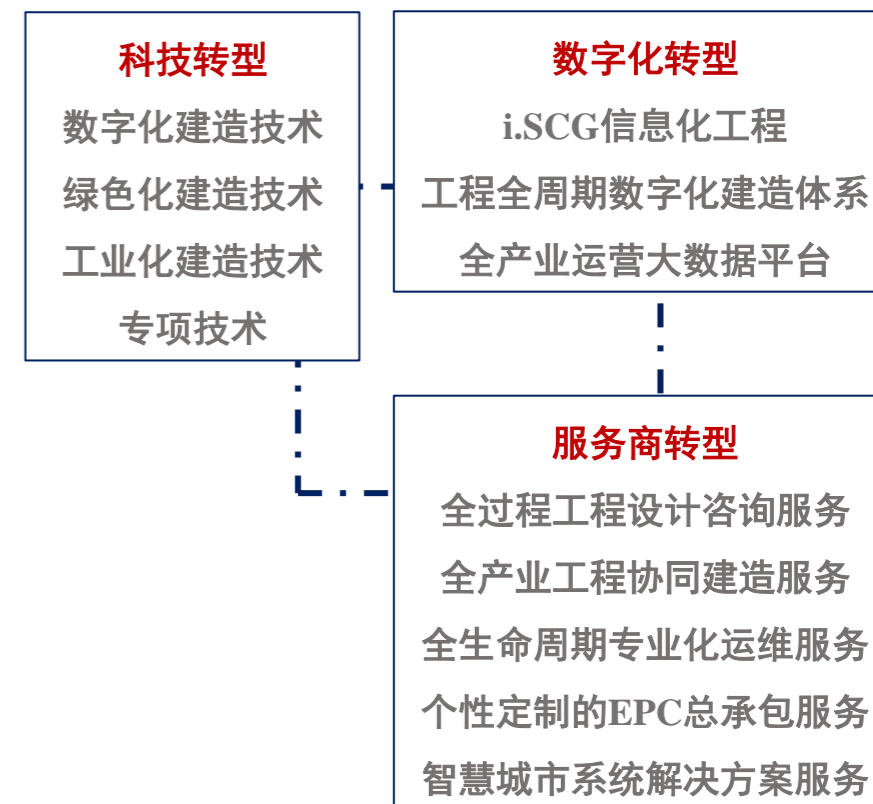
具备国际视野和强大核心能力的“服务商”
 聚焦核心能力建设，保持以五大事业群为主体的建设工程传统业务优势；发挥全产业链优势，培育扩大新兴业务市场竞争优势；瞄准国际工程领域发展前沿，在新技术、新领域、新业态形成上海建工创新转型新亮点。

服务区域一体化和城市建设的“国家队”
 增强国家队意识，对接好服务好国家战略，深度参与区域一体化和城市群建设；巩固提升上海建设主力军地位，着力成为长三角一体化建设的生力军、国家重大工程建设的排头兵、服务地方经济发展的子弟兵。

数字化、工业化、绿色化建造的“领跑者”
 通过做强创新引擎和自主创新，更好发挥科技创新策源功能，同步推进数字化转型和服务商转型；将营运与数字合二为一，实现洞察导向和敏捷反应。在数字化、工业化、绿色化建造领域不断巩固和形成新的制高点。

转型可持续

公司积极推进三大创新转型战略，在巩固传统领域优势的同时，开拓新兴领域，增强上海建工的竞争力。





上海建工始终以服务国家战略为己任，在服务国家战略中成长壮大。创立之初，我们承担了上海工业新区和卫星城市建设任务，占全市建筑竣工面积的80%。进入新时代，我们形成了以建筑施工业务为基础，房产开发业务和城市建设投资业务为两翼，设计咨询业务和建材工业业务为支撑的主营业务架构，在“全国化发展、全产业链协同联动、打造建筑全生命服务商”三全战略引领下，着力通过五大事业群和六大新兴业务联动协同发展，实现建筑全产业链的增值效应。



五大核心业务 01

让建筑可阅读

建筑、道路、桥隧、工厂……各类基础设施构成了城市的骨骼和形体。上海建工以强有力的五大核心业务，为客户提供从投资、咨询、策划、设计、勘察，到建造、运维、更新的建筑全生命周期服务，铸就可阅读的建筑、宜漫步的街道，打造有温度的城市。

上海图书馆（东馆）



建筑施工

建筑施工是上海建工发展的基石和传统优势业务。自1953年成立以来，公司参与了上海乃至国家的重大建设，涵盖超高层建筑、宾馆商贸楼宇、文化体育建筑、公共交通工程、地下空间开发、园林绿化工程、工业建筑、环保工程、水利水电工程等多个领域，奉献了大批经典工程和传世之作。中国仅有的两栋超过600米的建筑—上海中心大厦、广州新电视塔均出自上海建工之手。

上海建工作为行业龙头企业，在技术、管理及理念等方面积极发挥标杆作用，通过集成化建造、智慧化建造、绿色化建造、建筑工业化，严格把控工程质量及建设成本，降低能源物料消耗，推进生态文明建设，助力打造绿色、智慧、宜人的先进城市。

上海外滩金融集聚带



业务布局

济南黄河凤凰大桥



设计咨询

上海建工**设计咨询**业务具有深厚底蕴，拥有1家国家企业技术中心、16家省级企业技术中心、14家省级工程技术研究中心、43家国家高新技术企业。通过整合设计资源，完善设计资质，集团加快向设计咨询、项目管理、运营维护等产业链延伸，业务涵盖市政工程、园林景观、建筑装饰等众多领域，加强同建筑施工业务的紧密联动，深度实践设计施工一体化（EPC），为建筑全生命周期服务发挥先导作用。



环保型混凝土拌站



预制构件产业化基地



钢结构产业化基地



上海建工钢构在卡塔尔教育城体育场（QES）建设中发挥专业优势，承接了从钢结构结构设计到3D建模、加工制作、最终的现场安装等全部相关工作，并参与部分工程项目的管理咨询，助力2022年卡塔尔世界杯。

建材工业

建材工业作为上海建工全产业链的重要组成部分，目前主要产品包括商品混凝土及预制构件、钢结构、中央空调。旗下建材科技集团是预拌混凝土及预制构件的头部企业，预拌混凝土产量位居全国第三、世界第五，预制混凝土构建产量位居全国前列，并配套有建材石矿、外加剂、混凝土泵送等产业链。旗下建工钢构是华东地区目前单体最大的钢结构生产基地，能力覆盖设计、深化、制作、安装全过程。旗下新晃空调是专业生产中央



宁波西洪大桥及主线高架

房产开发 

上海建工**房产开发**业务包含房地产开发建设、销售、租赁以及物业管理等服务，具有房地产开发一级资质。公司秉持“住宅为主和多元并举”的方针，以开发中高档小区和保障性租赁住房为主，辅以商业写字楼、标准厂房。近年来，公司开发的上海周康航大型居住社区等保障性居住社区获评“全国保障性住房工程质量示范项目”；旗下以生态、科技、绿色为显著特征的“海玥系”精品楼盘分布于上海、南京、苏州等重点城市。



保障性租赁住房及人才公寓建设



南京海玥花园



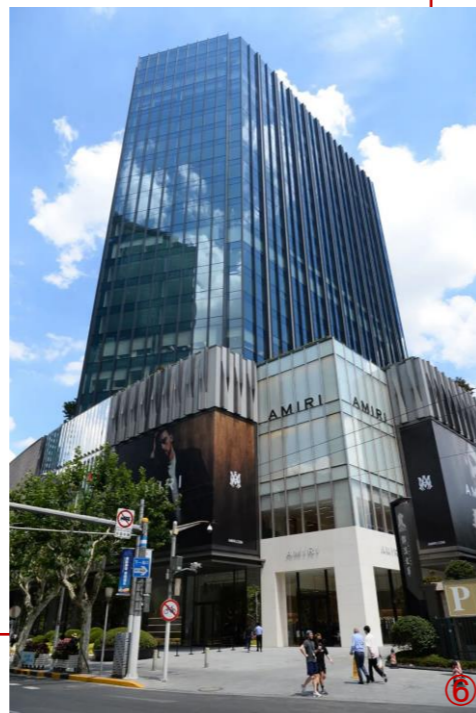
都江堰金马河二号拦河闸坝

城市建设投资 

自1998年以BOT方式投资5.5亿元建造上海延安路高架中段起，上海建工的**城市建设投资业务**进入了快速发展，探索出了全国化发展的新路径。业务立足“城市基础设施投资、城市更新投资、战略性权益类投资”三大核心，积极研究PPP、BOT、BT、ABO等投融资模式，投资建设道路交通、旧区改造、交通枢纽等市政基础设施，建立“资产经营带动生产经营、生产经营推动资产经营”的发展逻辑。经过多年业务深耕，上海建工开发了南京南站综合枢纽、常州客运中心、西湖大学、昆山中环、上海中环线等代表性项目，基础设施投资规模总额超过千亿元，为城市建设发展提供更多可能。



- ① 上海南京东路179号街坊“外滩·中央”更新改造
- ② 上海虹口春阳里定制式保护性更新改造
- ③ 江西南昌万寿宫历史文化街区建设
- ④ 上海展览中心修缮更新
- ⑤ 四行仓库抗战纪念馆修缮保护
- ⑥ 锦沧文华广场更新改造



六大新兴业务 02

助力建设美丽中国

上海建工始终践行“创新、协调、绿色、开放、共享”理念，参与建设人与自然和谐共生的“美丽中国”，建立绿色低碳循环发展经济体系，深度参与环境治理与保护，以蓬勃发展的六大新兴业务，为社会提供更为绿色的生产生活方式。



城市更新

上海建工以匠心开展**城市更新**业务，强化建筑再造关键技术，致力于塑造城市更新品牌形象。集团提供建筑修缮改建、历史地区保护性开发、城市基础设施改建与提升等服务，遵循“不停航、不停业、不封路、不拆迁”的理念，在城市升级更新中保留城市的历史底蕴、肌理文脉。



成都驿马河公园“流云桥”
全球最长的高分子3D打印景观桥

工业化建造

工业化建造是践行绿色施工理念的重要方式，可有效节约能源，减少各类排放及对施工区域周边的影响。上海建工在装配式建筑、交通基础设施预制装配（高架、高速、道路、桥梁、隧道等）、空气净化与洁净空调系统集成、新型建材与部品构件、3D打印等领域已有充分的研究和大量成功实践。

上海两港大道快速化改造（预制率90%）

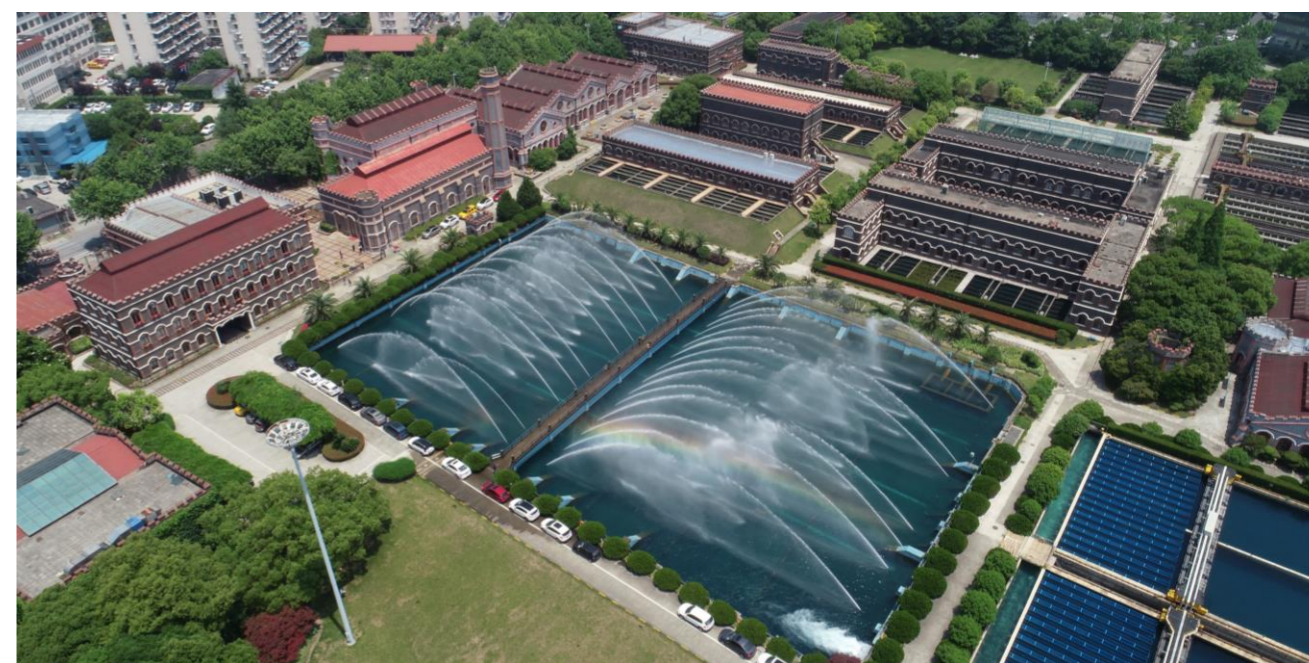


水利水务

水利水务是经济社会发展不可替代的基础支撑，是生态环境改善不可或缺的保障体系。上海建工重点发展水利水务业务，在水利工程、海绵城市与内涝防控、原水与供水系统、污水排放系统、污水收集与处理、污泥处理、中水回用、智慧水务、市政管网综合修复改造等领域具备完整的设计施工能力和大量成功案例。



淀山湖、元荡岸线综合治理
长三角示范区重点工程



上海杨树浦水厂深度处理改造

生态环境

作为推动中国城市建设的中坚力量和行业领先企业，上海建工积极参与生态环境治理，打造智慧化的绿色生态修复链，以**生态环境**业务积极践行“绿水青山就是金山银山”理念。公司在园林景观、土壤修复、流域治理、废弃物处理、噪声与光污染防治等领域积累了丰富的经验，环保业务从“地上”延伸至“地下”，形成了“水土联动”“水岸联动”互动发展方式。



上海建工宝山南大土壤修复工厂

上海生物能源再利用项目（二期）



浦东张家浜楔形绿地二期（涟动公园）



建筑服务业

上海建工以**建筑服务业**不断提升建筑运行效率和产业链融合度，包括运营维护（建筑智慧运维、道路桥梁养护、轨道交通维保等）、建筑电商、融资租赁、软件信息等。已在多个项目实现物业可视化、主动式智能管理，更好地服务于城市空间、功能、品质、建设的优化工作，践行“人民城市人民建，人民城市为人民”重要理念。



市政路桥智慧管养系统

新基建

上海建工积极投身以**新基建**推进新旧动能转换的实践，在智慧城市（数据中心、通信设施、城市基础设施与工业互联网结合）、新型交通设施（高速磁浮、通用机场、城际铁路等）、新型能源设施（钍基熔盐堆、核能、风能、太阳能工程设施）以及新材料与装备配套等领域形成了一系列成果，以持续的创新，贯彻新发展理念。



临港奉贤园区屋顶光伏电站



硬X射线超导低温模组安装

“营造商”电子商务平台

营造商 覆盖建筑全生命周期采购业务

物资 设备 劳务 专业 总承包 检测 设计 监理
 配套 勘察 服务 运输 咨询 加工 租赁 集成采购及服务

招标公告	竞争性谈判	询价采购	澄清补遗
+ 上海建工五建集团第三工程公司新建虹桥镇虹桥社区03单元29b-04地块征收（动迁）安置住房项目...			2022-11-21
+ 上海建工基础集团第一工程公司空曠科技厂房新建工程项目机械设备租赁招标公告			2022-11-21
+ 上海建工安装集团华中工程公司中国移动广东公司汕头第三通信机楼通信配套机电工程施工服务项...			2022-11-21
+ 上海建工土木钢结构事业部上海轨道交通市域线机场联络线工程JCSG-6标段工程项目基坑土（二工...			2022-11-21

更多>

用户登录

用户名:

密码:

请输入验证码: 

登录

忘记密码 注册新用户

中标公告

上海建工集团股份第七事业部第四工程公司浦东机场南区地下交通枢纽及配套工... 2022-11-21

上海建工二建集团有限公司装饰工程公司海洋大学临港校区食堂维修中标公示 2022-11-21

上海建工二建集团第一工程公司临港综合区C13预应力管桩采购方案中标公示 2022-11-21

上海建工二建集团有限公司装饰工程公司海洋大学临港校区食堂维修中标公示 2022-11-21

上海建工一建集团安装工程公司徐家汇体育公园上海体育场综合改造二期一体化... 2022-11-21

通知公告

+ 上海兴典文化传媒有限公司 关于警惕不... 2022-11-18

+ 关于2022年国庆节放假安排的通知 2022-09-28

+ 关于2022年中秋节放假安排的通知 2022-09-09

+ 关于6月1日起恢复现场接待及客服电话... 2022-05-31

+ 关于2022年端午节放假安排的通知 2022-05-27



中国首制大型邮轮舾装



大责任 大担当

我们打造以公司章程、股东大会、董事会和监事会议事规则、信息披露管理制度、投资者关系管理制度等为基础的公司治理体系，保证“三会一层”基本组织架构齐备、运作规范。2022年，国企改革三年行动攻坚收官，全面落实董事会应建尽建，完善董事会职权及授权制度，法人治理效能进一步提升；完善公司治理和激励机制，进一步深化职业经理人薪酬制度改革，全面实施任期制和契约化管理，激发企业内生动力。iSCG信息化工程各项建设稳步推进，风险防范体系更趋完善。

上海建具有完整独立的业务以及自主经营能力，控股股东严格规范自身行为，通过股东大会行使出资人权利，没有超越股东大会直接干预决策和经营活动的行为，在人员、资产、财务、机构和业务方面均具有独立性，董事会、监事会和内部机构能够独立运作。我们和控股公司及其关联方之间的关联交易决策程序合规、披露及时。

总股本 (截至2022年12月31日)	截止报告期末 普通股股东总数	控股股东：上海建工控股 集团有限公司 股比：
8,904,397,728股	164,474户	30.19%

上海建工严格按照《上海证券交易所股票上市规则》相关规定以及《公司章程》的要求召集、召开股东大会，平等对待所有股东，确保所有股东特别是中小股东都享有平等的地位和权力，并承担相应的义务。报告期，股东大会、董事会以及专门委员会、监事会运作正常，会议的召集、召开均符合《公司法》《公司章程》等相关规定的要求。

股东大会	董事会	监事会
召开 2 次	召开 8 次	召开 5 次
应出席董监高 14 人	应出席董监高 14 人	应出席董监高 14 人
实际出席董监高 14 人	实际出席董监高 14 人	实际出席董监高 14 人

上海建工现任董事8名，其中外部董事2名、独立董事3名、职工代表董事1名。董事队伍包含行业资深企业家、会计专家学者、法律专家。

董事会下设战略发展委员会、薪酬与考核委员会、审计委员会和提名委员会等四个专门委员会，其中战略发展委员会主任委员由董事长担任；薪酬与考核委员会、审计委员会和提名委员会中独立董事占多数并担任主任委员。

监事会现任监事4名，其中外部监事2名、职工代表监事2名，由外部监事担任监事会主席。

高管层包含了9名由董事会聘任的职业经理人，依其岗位职责分工设置差异化考核目标，实施任期经营业绩考核。

董事会

徐征	董事长
叶卫东	董事
殷红霞	职工代表董事
范希平	外部董事
潘久文	外部董事
胡奕明	独立董事
梁卫彬	独立董事
厉明	独立董事

董事会审计委员会

胡奕明	主任委员
潘久文	委员
厉明	委员

董事会提名委员会

厉明	主任委员
梁卫彬	委员
殷红霞	委员

董事会薪酬与考核委员会

梁卫彬	主任委员
厉明	委员
殷红霞	委员

董事会战略委员会

徐征	主任委员
叶卫东	委员
范希平	委员
潘久文	委员
胡奕明	委员
厉明	委员
殷红霞	委员

监事会

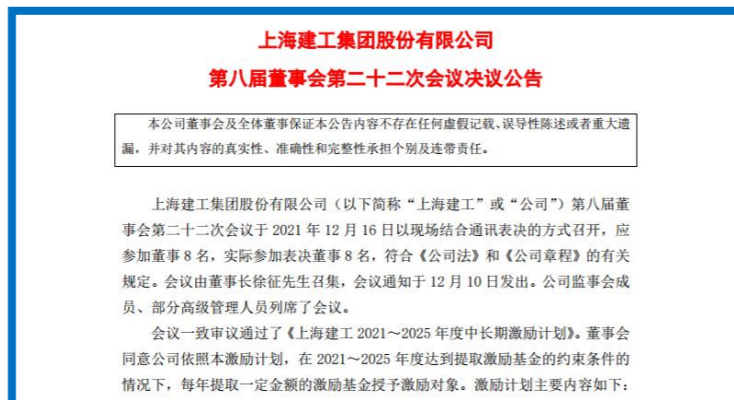
周平	监事会主席
邵浙民	监事
施正峰	职工代表监事
廉永梅	职工代表监事

高管层

叶卫东	总裁
蔡国强	副总裁
薛永申	副总裁/总经济师/风控总监
徐建东	副总裁
周军	副总裁
陆峰	副总裁
王志刚	副总裁
陈晓明	总工程师
尹克定	总会计师
许海峰	总法律顾问
李胜	董事会秘书

打造一流管理团队

上海建工围绕“业务拓展、品牌责任、内控管理、科技创新”四大核心，为高级管理层合理设计绩效衡量和反馈系统，形成“市场化选聘、契约化管理、差异化薪酬、市场化退出”的绩效管理体系。



上海建工是上海市第一批实现员工激励的大型国有企业。“十四五”期间，《上海建工2021~2025年度中长期激励计划》建立激励基金，加强激励业绩和持续发展有重大贡献的员工。

业务拓展

贯彻“全国化发展、全产业链协同联动、打造建筑全生命周期服务商”的发展战略，加强“核心业务+新兴业务”在重点区域市场的发展力度，并积极拓展新兴潜力市场。



内控管理

严格内部监督管理，强化内控体系执行，持续完善内控制度，规范流程管理。排查风险隐患，积极发现内控管理漏洞，领导落实整改。

坚持创新业务模式、服务模式和管理模式，培育产业新发展动能，为客户定制智能、高效、优质的建筑全生命周期服务整体解决方案，打造一流的“上海建工”品牌。

品牌责任

打造以科技创新引领的发展驱动力，聚焦数字化转型，探索智慧建造和绿色发展新模式，持续拓展绿色化建造、海绵城市等优势技术领域，加强核能、光伏、生态环境、建筑运维等新兴产业孵化，培育科创转型动力。

科技创新

上海建工召开领导干部大会

2022年2月，上海建工召开领导干部大会，围绕品牌形象、企业风险、人才培养、科技创新展开讨论，就坚定战略定力、勇担发展责任、提升服务商能力作出工作部署。



上海建工集团领导干部大会会议现场

上海建工徐征：常怀利他之心

上海建工常怀利他之心，不断对业务的价值进行发现与重构，形成了企业决策的价值标准，真正做到以顾客唯大、以市场唯大，关注顾客的现实需求和潜在需求，实现服务增值、达成双方共赢。



《哈佛商业评论》上海建工专篇报道

加强廉政纪律建设

依法合规是上海建工的立企之本，廉洁从业是上海建工全体员工的立业之基。十四五期间，上海建工持续加强内部廉洁建设，营造风清气正的企业环境。

全员**100%**签署《廉洁从业承诺书》，明确知悉企业对经营业务领域廉洁从业风险的规定和保证。



上海建工《廉洁从业手册》筑牢廉洁“堤坝”

机制

推进廉政风险防控与队伍建设、业务工作深度融合。加强党建在廉政工作中的引领作用，完善各层级廉洁风险管控机制。

案例

着重廉政案例警示教育，促进落实廉政风险管控正、反面典型案例教育宣传，加强推广学习。

上海建工党委、纪委以及监事会成员定期调研下属单位纪律规范执行情况，提出整改意见，明确主体责任，并适时开展巡查“回头看”，重点检查整改主体责任落实情况及整改工作实效，持续跟踪督办整改工作，推动反腐倡廉向基层延伸。

平台

推进内部控制与廉洁建设的有机结合，强化数字化技术在廉政风险管理工作中的应用，打造集教育、管控、预警和奖惩为一体的管控平台。

← 三大举措提升廉洁风险防控实效

廉政纪律专项检查覆盖率

100%

上海建工党委巡查组进驻二级公司开展巡查工作

2022年，上海建工党委巡查组进驻各二级公司开展巡查工作。全面检视“四则协同”机制建设，保证全面从严治党治企各项要求的深入推进。



上海建工集团党委巡查组巡查动员会

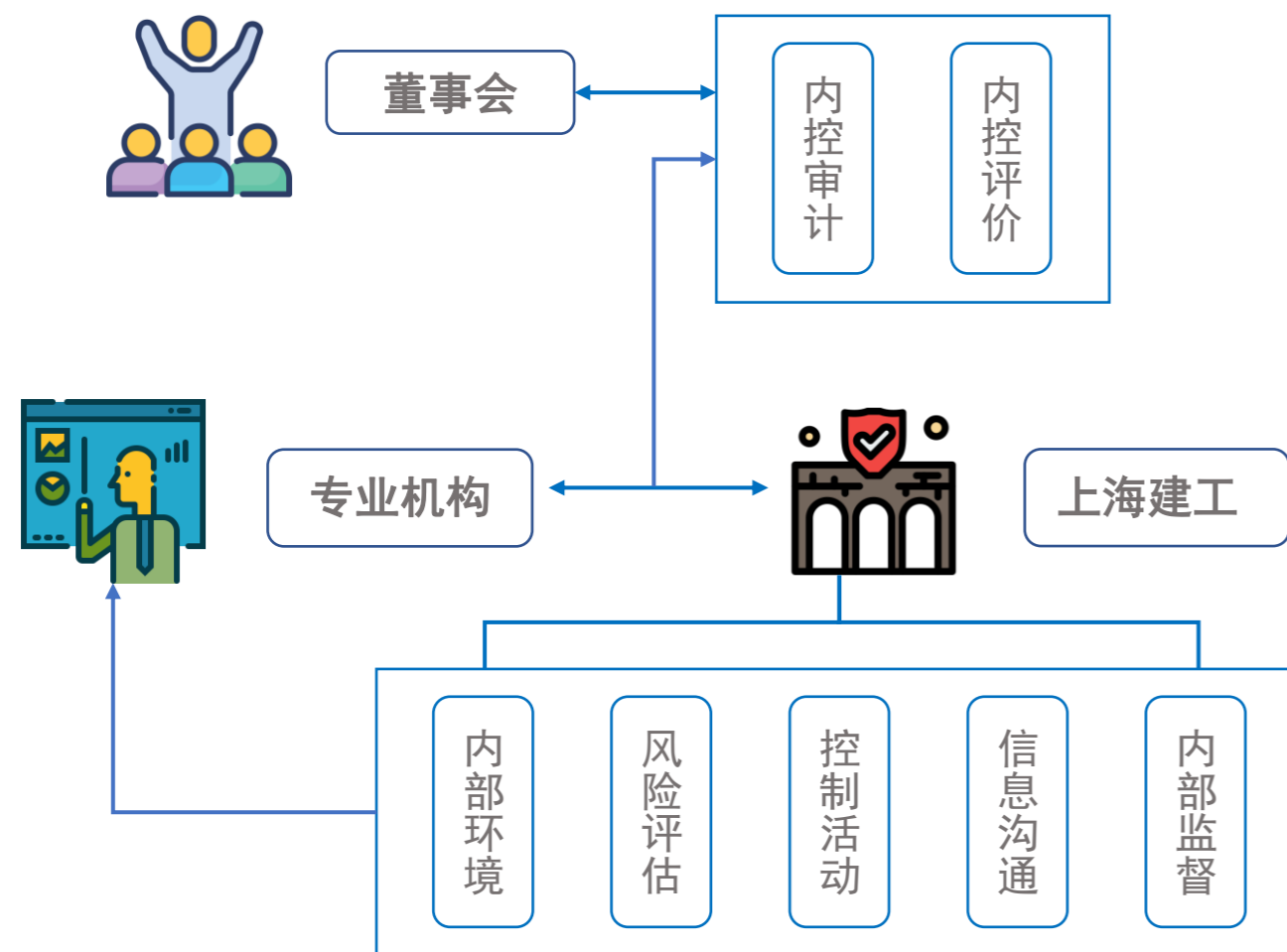
上海建工开展党风廉政教育系列宣传系列活动

2022年，我们以“新形势下国有企业党风廉政建设”为主题，结合当前党风廉政建设和反腐倡廉工作，通过大量的案例剖析，进一步强调了党风廉政建设的重要性。各级通过开展主题教育学习，提高政治站位，明确岗位职责，增强廉洁自律意识，守牢廉洁从业底线。



廉政教育专题报告会现场

多年来，上海建工持续推动内控建设与公司战略的协调发展，以内控建设为公司文化融入“诚信”“公平”“高效”基因，为可持续发展奠定坚实基础。



上海建工已建立有效的内部控制监督体系，采用日常监督与专项监督并重的方式，多方位持续跟踪内控体系有效运行。我们聘请会计师针对内部经营管理合规性、财务信息准确性、在手资产安全性进行审计，出具内控审计报告，发布内部控制评价报告。

上海建工从自身战略目标、行业特点出发，将“组织与领导”“战略与目标”“资源与保障”“顾客与市场”“过程管理”“综合管理”“监督与改进”七大因素融入经营运作，形成了一套全面的内控制度。

上海建工企业管理体系

组织与领导

明晰组织架构，确保权责匹配。

战略与目标

确保各层级整体战略方向与目标的一致性，遵循“高效、快速、务实”的战略实施原则。

综合管理

提升上海建工整体服务水平、环境适应能力及市场竞争能力，保证健康、高效运行效率。

顾客与市场

有效管理顾客满意度及售后服务，提升市场整体运营管理及服务水平。

过程管理

加强施工、生产、质控、运维、资金等过程管理，降低经营风险，提升经济效益。

资源与保障

构建多元化保障体系，实现资源的有效配置。

监督与改进

强化“三重一大”监督机制，完善容错纠错机制，提升企业管理能力。

上海建工推动制度与效率有机统一，一体化企业管理制度正式施行

2022年11月，上海建工召开推进一体化管理制度建设会议，210项一体化企业管理制度和《一体化企业管理制度应用手册》发布施行。



上海建工管理制度一体化建设

上海建工严格落实各项规章制度，严格执行合同管理、工程质量、财务审计、劳动管理、职工薪酬、环境保护等制度，规范公司运营行为，切实担负可持续发展建设责任。

● 案例 员工培训发展

上海建工重视员工培训与职业发展，制定《上海建工新员工入职手册》《上海建工SCG-E人才发展计划》等，搭建完善的培训体系。公司针国内及海外员工执行“三合一”贯标体系认证，合规评定管理人员及特殊工种人员上岗资质。

● 案例 信息安全保护机制

上海建工将公平理念贯彻与客户合作全过程，全力保障合同的公平制定与有效执行，建立《企业法律事务管理指引》《工程分包商履约管理指引》《合同关键信息收集与风险管理系统》等各类制度，将信息安全保护置于首位，充分尊重所在国及地区法律。

● 案例 供应商权益保障

上海建工制定《企业反舞弊工作规范》《企业内部检查管理规范》等制度，营造廉洁、公正的履约环境；打造阳光采购平台，于公开渠道发布采购信息，完成招标采购，建立透明可比的交易平台及反馈渠道；重视保障供应商的合法权益，杜绝商业贿赂、拖欠工程款、贪腐行为等一切不良行为。

● 案例 员工晋升通道

上海建工注重员工职业生涯管理，持续完善国内及海外员工的晋升渠道，制定《员工通道晋升管理办法》《员工职业通道晋升考评细则》，构建完备的员工职业发展通道体系。

● 案例 权益保障机制

上海建工坚持项目“质量终身制、安全问责制”，制定《项目管理计划编制工作程序》《建筑装修装饰工程设计控制工作程序》等多个质量管控制度，健全质量管理体系，落实质量管理责任。

● 案例 风险应急响应机制

上海建工根据风险管控工作要求，建立应急响应管理体系并明确职能与权责，公司已制定《上海建工工程建设及生产安全突发事件综合应急救援预案》《上海建工证券市场相关突发事件应急管理指引》，完善突发事件应急管理机制，确保发生紧急、重大风险事件时，及时响应、报告和处理。

● 案例 双向沟通机制

上海建工持续完善与海内外员工双向沟通机制，建立《企业职工参与民主管理指引》《上海建工集团股份有限公司集体协商办法》等完善的协商机制，鼓励职工参与民主管理，保障知情权、监督权、参与权。

● 案例 社区文化保护机制

上海建工尊重和保护社区文化传统与遗产，在项目的全生命周期中充分考虑并降低对当地文化产生的负面影响。公司制定《历史建筑保护修缮施工技术标准》，在开展前期影响调研的同时，预先制定专业风险防范及修复方案。

● 案例 绿色采购与建造

上海建工以在手项目为载体，优先采购和使用节约能源和资源的产品与服务，采用绿色建造技术进行项目建设。公司制定并严格执行《合格供应商管理细则》《物资招标管理规定》等制度和操作流程，对环境绿色提出具体要求和评价标准，在环境保护管理中明确要求减少使用不可再生资源，提升打造绿色供应链体系的水平。

● 案例 社区沟通机制

上海建工积极建立公开透明的社区投诉机制，畅通与当地社区的沟通渠道，及时回应和处理建设过程中所在社区的问题，通过合理合法渠道积极帮助公众维护自身权益。

● 案例 属地化经营管理机制

上海建工积极建立属地化经营管理模式，制定《属地化管理制度》优先雇佣当地居民员工、采用当地产品及技术。公司海外员工本土雇佣率及产品采购率皆超过50%，极大拉动了项目所在地就业、经济水平。

● 案例 生态风险防范机制

上海建工制定并实施《企业管理体系-职业健康、工程质量危险源辨识、风险评估和风险控制策划控制工作程序》制度，在开展项目建设前，对所在地生态环境、文化建设、人文影响前置评估，形成专项风险防范预案。

上海建工严格遵守相关法律法规及上市规则，切实履行国有控股上市公司职责，依法合规推进公司经营与信息披露工作，持续加强投资者关系管理，为投资者创造合理的价值回报。

信息披露

2022年，我们坚持“合法合规、公平公开”的原则，以提升信息披露透明度为目标，持续优化信息披露工作，进一步加强信息披露工作和投资者关系工作、内幕知情人管理工作。

我们合规披露定期报告、临时公告，确保所有股东拥有平等的机会及时准确获得公司信息。

定期报告 4 期

临时公告 66 项

上市公司信息披露工作评价

A 级



股东沟通

2022年，上海建工围绕公司业务经营主线，结合外部发展机遇，多渠道、多层次、多形式与投资者开展交流。我们采取“线上+线下”的方式，主动与广大股东、机构分析师和研究员、潜在投资者等就经营业绩、发展成果等事项进行了充分沟通；通过定期业绩说明会、线上线下路演、投资者热线、上证e互动等方式，促进公司与外部投资者的直接沟通互动；通过上海建工官方网站、“上海建工”微信公众号、中国证券报、上海证券报等规定媒体，向外界真实、准确、公平地传递着我们的投资价值。

上证e互动问答回复 97 条

业绩说明会召开 3 场 投资者热线 畅通



中国国际进口博览会场馆—国际会展中心（上海）改建

价值回馈

2022年，我们积极应对来自各方面的风险挑战，坚持与投资者共享企业发展成果，连续23年实施现金分红，有效增强市场认同，与投资者共守长期主义。

2022年度

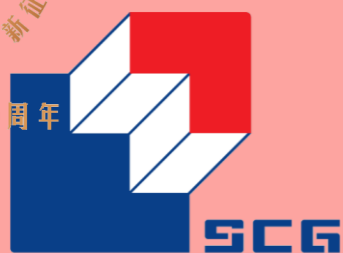
现金分红金额（万元） 44,522

分红金额占归母净利润比率 33%

每十股派息数 0.50元



上海建工创立70周年



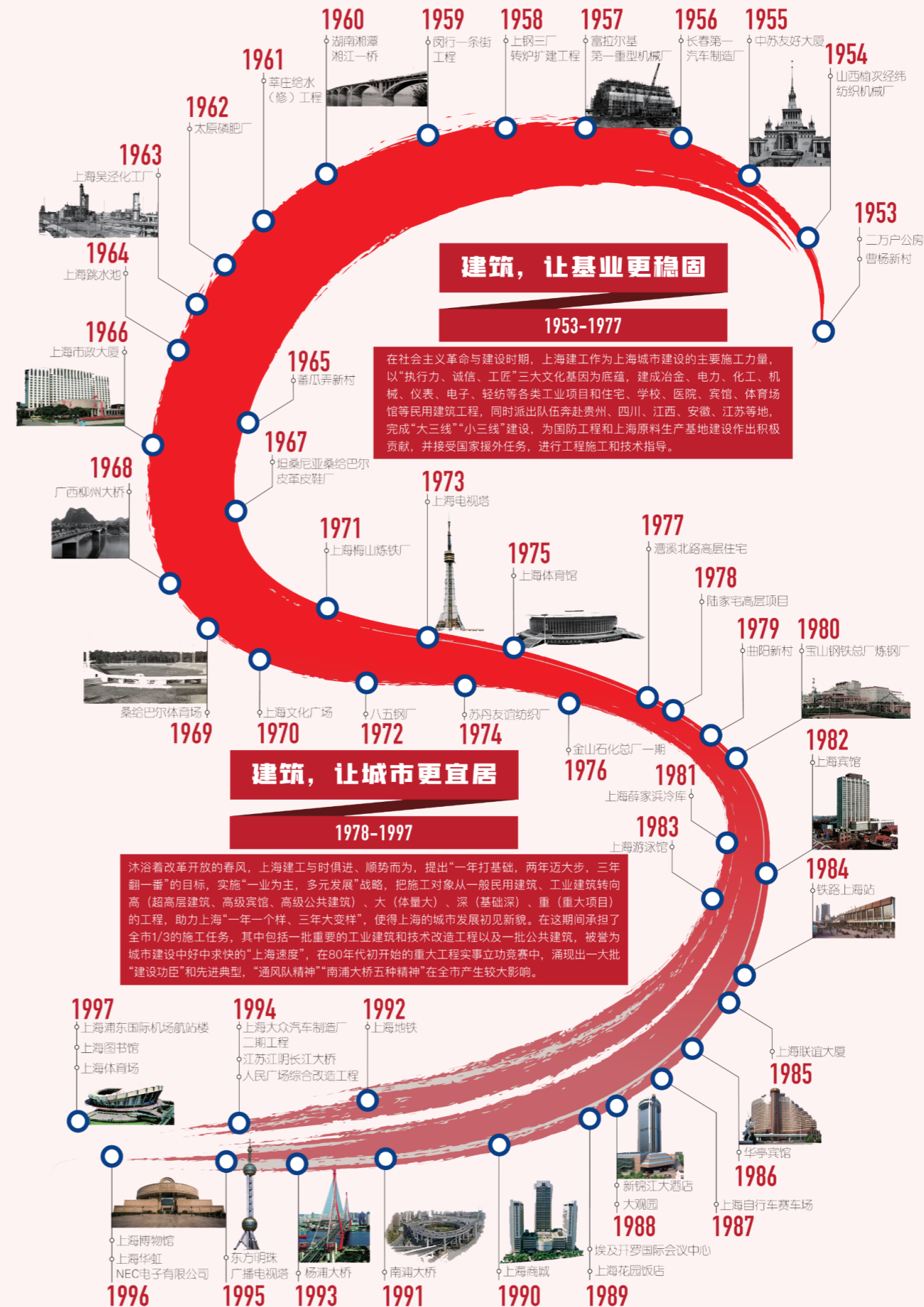
上海建工是成长在中国共产党诞生地、党的初心始发地的国有控股上市公司，发展历程是一部传承红色基因、党建引领发展的历史长册。我们以建设“人民城市”为己任，牢记习近平总书记“打造宜居城市、韧性城市、智能城市，建立高质量的城市生态系统和安全系统”教诲，始终确保党建工作的穿透力，落地落实到基层“神经末梢”，把党的领导体现在项目一线，实现工程建设与服务社会和谐互动中，让广大党员群众进一步领悟在服务城市发展和国家战略的大责任、大担当。



上海建工深度参与中共一大纪念馆和一大会议址修缮、建设工作，打造红色地标，守护精神家园。

七十年春秋风华正茂，七十年耕耘硕果累累。七十年时间的卷轴上，铺展着上海建工红心向党、匠心报国的奋斗篇章。多年来，上海建工始终坚持党建引领、强根铸魂，推动党的领导、党的建设在与业务工作深度融合中得到持续巩固、全面加强，不断提升迈向社会主义现代化强国发展的使命站位，点燃了高质量发展“红色引擎”。

自1953年创立以来，一代代上海建工人在社会主义革命与建设时期，在改革开放浪潮和城市基础设施建设大发展中，在不断提升新型城镇化质量和效率过程中，全身心投入国家重点工程和城市建设，努力打造经得起历史检验的精品工程，一批批烙着时代印记的超级工程和地标建筑，在中国式现代化进程中拔地而起，也因此造就了卓越的“SCG”品牌，跟随新时代的中国屹立建筑业潮头。



建筑，让生活更美好

1998-2012

在服务于城市基础设施建设过程中，上海建工发挥集团综合优势，完成了浦东国际机场、虹桥综合交通枢纽、世博会等一批大型工程建设，并初步形成工程总承包、管理总承包+施工总承包、施工总承包以及设计、采购、建造（EPC）总承包等多种总承包方式，为业主提供全方位、全过程服务，得到社会各方肯定。在地域结构上，上海建工进军国内和海外市场。2007年，对拓展国内市场作出全面部署；2010年提出1+5+X（上海及长江三角洲、珠江三角洲、中南、京津、东北、西部，重点城市）区域经营的要求，用实际行动积极践行“建筑，成就美好生活”的企业使命。

2003

- 卢浦大桥
- 明天广场
- 上海江桥生活垃圾焚烧厂

2001

- 上海恒隆广场
- 孟加拉国孟中友谊会议中心
- 上海科技馆
- 浙江镇海—舟山海底管道

2000

- 重庆长江鹅公岩大桥
- 浦东世纪大道
- 浦东新区行政办公中心

1998

- 上海延安高架路（中段）项目
- 上海大剧院

1999

- 金茂大厦
- 上海国际会议中心
- 中共“一大”会址纪念馆改扩建
- 虹口足球场

2002

- 磁浮列车运营示范线
- 北京钓鱼台国宾馆（芳菲苑）
- 北京京西宾馆西楼改建

2005

- 东海大桥主通航孔
- 港汇广场

2006

- 北京国家大剧院
- 俄罗斯圣彼得堡波罗的海明珠项目
- 上海合流污水治理工程
- 铁路上海南站
- 瑞金医院

2007

- 环球金融中心
- 上海五号沟LNG事故应急气源备用站
- 上海地面交通工具风洞中心
- 静安世博500千伏地下变电站
- 汶川抗震救灾
- 广东汕头过海第二水管

2009

- 上海光源
- 人民路隧道
- 特立尼达和多巴哥西班牙港表演艺术中心
- 沈阳奥体中心游泳馆及网球中心
- 闵浦大桥
- 白龙港污水处理厂

2010

- 世博会建筑
- 柬埔寨“二桥一路”
- 南京紫峰大厦
- 虹桥综合交通枢纽
- 广州电视塔
- 东方体育中心
- 四川都江堰市医疗中心
- 辰山植物园

2011

- 中国澳门银河娱乐度假城
- 加蓬体育场
- 金山铁路支线改建工程
- 上海国际金融中心
- 天津海河教育园区（北洋园）一期综合配套工程

建筑，让时代更精彩

2013-2023

党的十八大以来，上海建工积极贯彻落实“人民城市人民建，人民城市为人民”重要理念，守正创新，蓄力前行，深入实施“全国化发展、全产业链协同联动、打造建筑全生命周期服务商”的“三全”战略，坚持走“绿色化、工业化、数字化”三位一体融合发展之路。五大事业群+六大新兴业务，构成完整的产业链，为客户提供从投资、策划、设计到建造、运维、更新为一体的高品质建筑全生命周期服务整体解决方案。积极融入和服务国家战略，聚焦国内市场“1+7+X”，以长三角为重点，深耕华南、华中、海南、西南、京津冀、雄安、东北七大区域，助力畅通国内大循环。积极传承和弘扬“三大文化基因”，塑造“工程师气质”、强化“国家队意识”、培育“服务商文化”，并制定了“成为国际一流的建筑全生命周期服务商”的发展愿景。

2015

- 上海中心大厦
- 特多库瓦儿童医院
- 棉3创意街区
- 温州瓯江PPP项目
- 苏州东方之门

2014

- 国家会展中心（上海）
- 昆山中环快速化改造
- 北横通道
- 南昌绿地中央广场

2013

- 湖州喜来登度假酒店
- 比利时天堂公园
- 土耳其燃气锅炉发电厂
- 柬埔寨金边港集装箱码头
- 中国金融信息大厦

2016

- 上海迪士尼
- 厄立特里亚金矿
- 武汉柏隆广场
- 上海国际舞蹈中心

2017

- 港珠澳大桥澳门口岸旅检大楼
- 上海北外滩白玉兰广场
- 周康航大型居住社区
- 天津陆家嘴广场
- 西安欧亚经济论坛三期酒店

2018

- 长三角路演中心
- 肇庆火车站综合体
- 湖州德清联合国全球地理信息大会会址
- 眉山市交通及社会事业建设PPP项目
- 雄安新区市民中心景观工程、混凝土板安装工程

2019

- 特斯拉上海超级工厂
- 九棵树（上海）未来艺术中心
- 星港国际中心
- 天府国际机场旅客过夜用房

2020

- 新开发银行总部大楼
- 上海音乐厅修缮更新
- 龙耀路隧道
- 西藏亚东县“边晓小康示范村”
- 南昌万寿宫历史文化街区

2021

- 中共一大纪念馆
- 北外滩世界会客厅
- 西湖大学云谷校区
- H1508邮轮
- 海南空管美兰机场新塔台

2022

- 杭州之门
- 津巴布韦议会大厦
- 中山大学深圳校区
- 钎基熔盐堆实验堆
- 新国际博览中心方舱

2023

- 世界顶尖科学家论坛永久会址
- 浙江舟山滨海大道
- 合肥市科技馆新馆
- 中法航空大学

在全面推进全国化发展过程中，上海建工党委将加强沪外区域化党建作为打造项目党建升级版的抓手，在重点区域成立区域联合党委，推进从“经营项目”向“经营城市”的转型。在“不忘初心、牢记使命”主题教育中，我们将加强区域党建列为党委第一课题，修订完善《全国化区域（地区）联合党委管理办法》，通过制度支撑，不断加强区域联合党委自身建设，推动全国化战略向纵深发展,提升发展站位。



海南区域联合党委

南京区域联合党委

西南区域联合党委

天津区域联合党委

江西地区联合党委

华南区域联合党委

上海临港新区联合党委

华北区域联合党委

工程的地基打得越深，大楼就会建得越高，企业发展要勇攀高峰，党组织就必须落地生根。上海建工一贯重视项目党建，将党组织建立在项目所在地，让项目党组织成为工程建设的“主心骨”，完善和促进项目党建工作以及精神文明建设，双向推进项目党建以及工程项目施工的顺利进行。

我们自1991年首创项目党建以来，持续保持自上而下的组织创新力、行动自觉性，党建在基层中不断延伸，深深嵌入基层内控管理体系、业务发展战略以及利益相关方交流之中，迈向高质量发展的步伐更为坚定。



目前，我们已相继在第四代新型核能堆、北横通道、浦东国际机场三期扩建工程、徐家汇中心等重大工程，以及广州、南京、成都、武汉、南昌等重点区域相继成立党总支。



上海北横通道项目联合党委积极开展“市民开放日”活动，邀请周边单位和居民代表参观工地现场，践行“建好北横、便民利民”承诺。

我们坚信加强和坚持党的领导是推动企业发展的有效举措。2022年，上海建工党委组织深入学习党的二十大精神，对公司学习宣传贯彻党的二十大精神和今后一个时期的重点工作作出部署，将报告精神落实到企业发展改革各个方面，在更高起点更高层级上推动上海建工转型发展。

加强党史学习，提升思想站位 ▶▶▶▶

上海建工坚持传承基因，学思践悟。组织广大党员学原著、读原文、悟原理，结合发展历史，深化认识建工人的“初心使命”。

我们立足百年党史新起点，着眼开创事业发展新局面。将主题教育与打造“国际一流的建筑全生命周期服务商”紧密结合。通过传承“上海建工三大基因”（即人民军队的“执行力”基因、近代建筑商营造的“诚信”基因以及上海郊区匠人的“工匠”基因），贯彻“三全”发展新理念，致力提升服务城市发展的能力和水平，探索和实践商业模式、服务模式、管理模式创新。

上海建工党史学习教育总结会 ▼



2022年1月，上海建工党委召开党史学习教育总结会议。

- ▶ 把党的政治建设放在首位，以党史学习教育坚定信念信仰。
- ▶ 把推动党建工作放在高位，以党史学习教育建强红色堡垒。
- ▶ 把企业改革发展放在要位，以党史学习教育筑牢使命担当。

◎ 上海建工党委召开学习贯彻党的二十大精神会议



2022年11月，上海建工党委召开学习贯彻党的二十大精神会议。



从“工程承包商”向“国际一流的建筑全生命服务商”转型，上海建工厚植服务商文化，深刻把握“加快构建以国内大循环为主体、国内国际双循环相互促进的新发展格局”，融入国家重大区域发展战略，始终保持战略定力，牢牢把握发展主动权，加快法人公司落地与资质升级，稳步推进区域总部建设，积极跟进各地政府出台的新规划、新政策，充分挖掘“1+7+X”区域的增长潜力，持续提升服务能力，打造具备国际视野和强大核心能力的服务商文化，夯实服务区域一体化和城市群建设的“国家队”地位。

服务伙伴市场

提升发展格局

我们秉持“立足上海、服务全国、走向世界”的开拓理念，始终关注全球伙伴的各项需求，开展多层次多方位战略合作。

2022年度战略合作伙伴总数 152 家



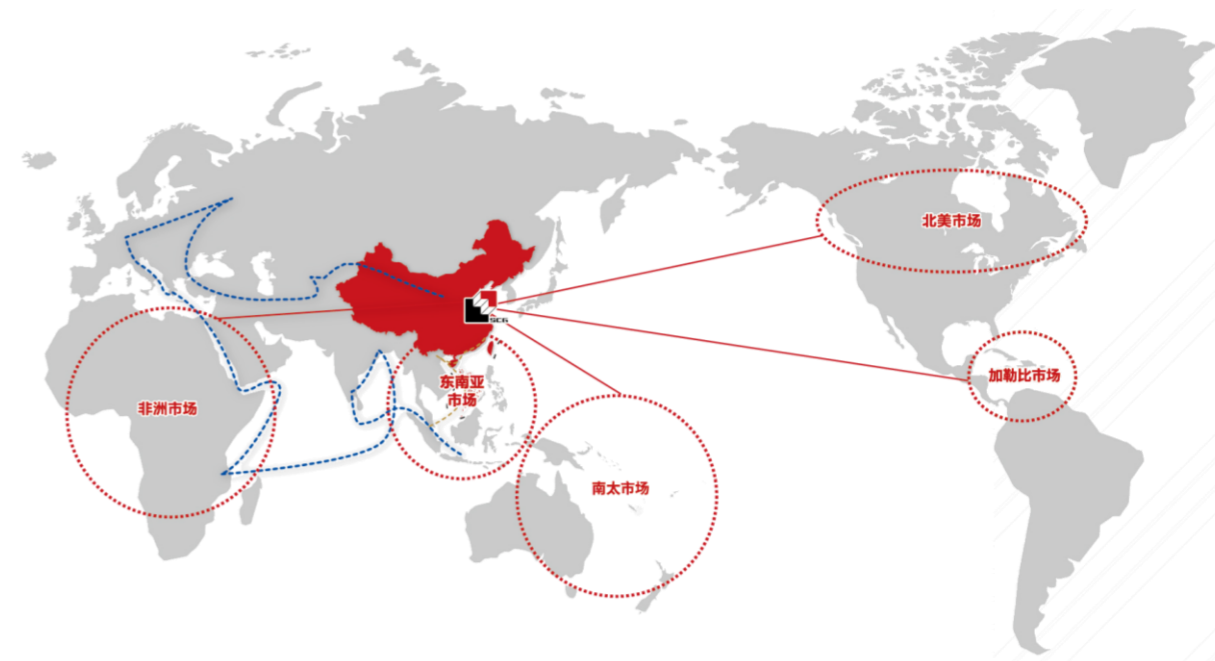
全国市场

我们对接服务“临港新片区建设、长三角一体化发展、京津冀协同发展、粤港澳大湾区、雄安新区、海南自贸港、长江经济带、成渝双城经济圈”等国家战略。



海外市场

我们牢牢把握海外业务海外业务在国内国际双循环互相促进新格局中的发展定位，努力探索在“一带一路”、自贸试验区和自由贸易港建设的机遇。





1. 天津轨道交通四号线
2. 眉山交通及社会事业建设项目
3. 中山大学深圳校区
4. 杭州之门
5. 新疆可克达拉特大桥
6. 厄立特里亚科卡金矿
7. 乌兹别克斯坦首都金融中心

提升客户满意度

打造优质服务

上海建工是“超级工程”缔造者，行业头部企业。在美国《工程新闻记录》杂志公布的“2022年ENR全球最大250家工程承包商”中，我们位列第7位；在《财富》评出的“2022年世界500强”企业中位列321位。我们参与了超过60%的上海市重大工程建设，承建工程覆盖全国近34个省市区150多座城市和海外80个国家或地区，历年来共获得132项鲁班奖和99项国优奖。

THE TOP 250 7 位

鲁班奖 9 项

詹天佑奖 2 项

国优奖 7 项

国家级质量奖

- 中国建筑工程鲁班奖 (9项)
- 国家优质工程奖 (7项)
- 中国建筑钢结构金奖 (5项)
- 中国安装之星 (9项)
- 中国建筑工程装饰奖 (19项)
- 全国工程建设质量管理QC小组 (28项)
- 全国工程建设绿色建造施工水平评价 (4项)
- 中国风景园林学会科学技术奖园林工程奖 (3项)

外省市质量奖

- 外省市优质工程 (23项)
- 外省市优质结构 (48项)
- 外省市绿色施工示范工程 (5项)
- 外省市优秀QC一等奖 (2项)

上海市级质量奖

- 上海市建筑工程白玉兰奖 (55项)
- 上海市优质结构工程 (148项)
- 上海市市政工程金奖 (29项)
- 上海市金属结构建设工程金钢奖 (54项)
- 上海市安装工程优质奖申安杯 (62项)
- 上海市建筑装饰奖 (13项)
- 上海市用户满意工程 (29项)
- 上海市级观摩 (7项)
- 上海市建设工程绿色施工I类工程 (94项)
- 上海市QC成果一等奖 (75项)
- 上海市园林绿化行业协会园林杯 (11项)



世界会客厅



两港大道（新四平路~S2~大治河）快速化工程



新开发银行总部大楼



成都天府国际机场（T1、T2航站楼、GTC换乘中心及停车楼、旅客过夜用房）



合肥工业大学智能制造技术研究院



上海图书馆东馆



世界大运会体育公园



无锡地铁3号线一期工程

2022年，上海建工6项工程获评鲁班奖，并参建3项鲁班奖工程；4项工程获评国优奖，并参建3项国优奖工程。



宁波市轨道交通4号线



普陀山观音法界居士学院（观音村）



中广核阳江南鹏岛海上风电场



石洞口污水处理厂二期



上海国际财富中心



东方明珠凯旋路数字电视发射研发中心



上海浦东美术馆



天津茱莉亚音乐学院

卓越服务

多年来，我们始终重视客户以及最终用户需求，充分践行特有的“服务商文化”，以利他之心持续提供建筑全生命周期服务，向全国乃至世界展现“上海建工”品牌形象。2022年，我们维持高等级信用，按期足额支付各类借款本息，以高信用、严要求的市场形象服务社会各界。

2022年度建筑业AAA级信用企业

2022年度对外承包工程企业信用登记AAA级

2022年度对外劳务合作企业信用等级AAA级

2022年度上海市建筑业诚信企业AAA级

服务大众民生

柬埔寨6号公路改建

柬埔寨国家6号公路在施工期间带动沿线劳动力市场发展，促进当地材料购买，并通过社区公益活动的开展有效与当地群众建立良好感情与沟通，得到当地政府、居民大力支持及由衷赞誉。荣获柬埔寨公共工程与交通部颁发的最佳工程质量奖、中国对外承包工程商会“中国境外可持续基础设施项目”。



提升新兴区域医疗水平
—海南儋州滨海新区医院



重大医疗保障建设

我们充分发挥自身全流程服务能力，参与四川、江西、上海、天津等多地公共卫生中心、医疗机构应急改造，并广泛借助各方资源购置物资，积极支持项目所在地一线医疗保障，缓解医疗物资供应压力。2022年，自主建设、运行、管理的金山天华路方舱于29天内共累计收治患者6139名。



加强保障性租赁住房建设
—上海芳华路保障房

服务各界伙伴



挪威OHT海上风电基建安装

我们为挪威海洋工程重型运输公司（OHT）提供8套总吨位369吨的新型塔筒运输托架，安装于全球最大的海上风电基础设施安装船，为全球碳中和以及风电领域发展持续贡献力量。



推进产业联动，赋能实体经济
—杭州阿里巴巴西溪园区四期



卡塔尔世界杯教育城体育场

我们承担了2022卡塔尔世界杯教育城体育场钢结构设计、3D建模、加工制作、现场安装等全部相关任务，为整座体育馆的建成打下坚实基础，成为世界杯首座竣工的体育场馆。



华虹无锡集成电路产业配套建设

华虹无锡集成电路产业配套及人才公寓是华虹无锡的重要配套项目，将有效满足半导体产业人才居住需求，助力无锡实现半导体产业集聚。

服务投资创新



数字化赋能智能制造
—特斯拉超级工厂一、二期



国产大型邮轮建设

2022年与中船邮轮签订了第二艘国产大型游轮内装配套合作协议，以首艘国产邮轮建设经验为基础，迈入“双轮并造”时代，助力我国邮轮产业发展。

健全环保管理体系

夯实绿色理念

上海建工坚信“绿水青山就是金山银山”，全面倡导绿色发展，不断建立健全公司环境保护管理体系，减少施工生产经营中对环境的破坏。

我们将环境保护工作贯彻至生产经营过程，要求全公司所有成员遵守以下原则：

- ➔ 尽可能重复使用或循环使用耗材。
- ➔ 尽可能减少使用不可再生能源（材料、燃料和能源）。
- ➔ 尽可能减少制造、排放噪音、三废（气体、固体和液体）并确保遵守所有的法规要求。
- ➔ 在进行经营决策时同步考虑环境影响和污染预防要求，优先采用环境友好型材料、设备和新技术/工艺。
- ➔ 鼓励、引导业务合作方采取环保管理政策。



我们根据《环境保护法》《城市建筑垃圾管理规定》以及其他与环境保护、建设工程文明施工相关的法规、制度，制定了公司《环境保护管理指引》和《环境保护管理规范》，在企业的各个环境融入绿色节能环保理念，实现与自然环境的共生。

GB/T24001-2016《环境管理体系、要求及使用指南》

我们导入专门指南，确保环境保护工作有序可控，防治施工过程中产生的废水、废气、粉尘、噪音、震动和各类固体废弃物的排放和工地周边的影响，采取系统评价方式识别、评价、控制生产过程中对环境影响因素。上海建工每年确定环境保护和环境卫生的防治目标，下达各单位，列入对各单位年度业绩考核指标体系。

基本制度

- （一）施工现场项目部在开工前，将本工地环境保护承诺在工地大门外醒目位置向社会公示，认真对待公众对施工过程中环境污染的反应或投诉，积极采取整改措施消除环境污染的影响。
- （二）建筑工程的施工组织设计有环境保护措施，有环境污染专项方案和应急预案。施工现场应当在工地周边连续设置封闭围挡，主要路段围挡高度和一般路段或郊区围挡高度均应符合相关标准要求。
- （三）道路、管线、桥梁等施工现场确因工艺或其他原因不能设置固定式硬质围挡的，其周边应设置连续、统一、标准化的路栏隔离。
- （四）建筑工程项目开工前，项目工程师组织相关人员，根据项目所处地理位置、周边环境、施工工艺特点，对照《环境因素一览表》识别本项目的环境因素并确定重要环境因素。

施工区域

- （一）各单位针对各自的项目的施工特点、生产、加工性质、周边环境条件，对施工、生产过程中可能产生的环境污染进行充分辨识并列成清单，编制环境保护转向控制方案和管理方案。
- （二）施工现场不熔融沥青和焚烧易产生有毒有害气体的各类杂物，食堂使用清洁能源，禁止使用产生烟气的非清洁能源。
- （三）施工作业、生产、加工过程中易产生扬尘污染的各类施工作业、材料堆放、储存、运输等采取有效措施控制扬尘。
- （四）施工作业、生产、加工区域设置有效的排水系统，并确保雨污水分流，疏通便利和排水畅通。
- （五）施工作业、生产、加工产生的带有泥浆的废水经过三级沉淀后与市政管网连通外排，能重复利用的，尽可能将外排废水循环重复使用。
- （六）建设工程设计管线保护范围的施工前按有关规定办理手续，按照管线专项交底要求，制定专项保护施工方案和应急预案，确保城市各类管线不受损害。
- （七）施工作业、生产、加工采取低噪声的工艺、技术、设施、设备，最大限度地降低对工地周边环境的影响和对作业人员身心健康的损害。

施工区域

(八) 在禁止夜间施工的区域必须要进行夜间施工的，应经当地保护部门的审批，未经审批严禁夜间施工。获准夜间施工的，在工地大门外醒目位置张贴公告，并避免进行高噪声的作业。

(九) 对必须使用的高噪声机械设备，采取消声、隔声等相应噪声控制措施，以降低噪声强度。

(十) 市区重点区域实施工程桩施工、采取建（构）筑物，严禁使用高噪声或振动性大的工艺施工。

(十一) 对由于施工活动可能造成工地周边保护。

(十二) 施工作业、生产、加工对施工过程中产生的各类建筑垃圾归类集中、定点存放、及时清运、对有毒有害垃圾按规定委托专门的废弃物管理部门清运、处理。

(十三) 机械设备维修、保养后形成的废油，油污废弃物按规定委托专门的废弃管理部门清运、处理。

(十四) 施工现场强光照明灯、电焊弧光等采取放炫光或遮蔽措施，避免工地夜间照明灯光、电焊弧光直射周边敏感建筑物和信任、车辆通行道路。

办公、生活区域

(一) 施工作业、生产、加工场所因办公、生活而产生的各种生活垃圾与建筑垃圾和有毒有害垃圾分类集中堆放，由环卫部门或其他有废弃物处理资质的单位统一清运、处理及回收。

(二) 施工现场的作业区和生活区分割，施工现场应排水畅通、道路平整、生活区宿舍整洁、生活垃圾密闭存放，并因地制宜设置绿化。

(三) 食堂、厕所、浴室设专人管理，排水、化粪池设施齐全，定期开展除“四害”工作，严禁粪便直接排水下水道或河道。

(四) 食堂厨房产生的含有废水设隔油池，并定期清理交由环卫部门统一清运处理，严禁含有废水直接排入下水道或河道。



1. 雨水回收利用
2. 履带式多功能手拆楼机器人
3. 自动焊接机器人
4. 太阳能利用
5. 围墙喷雾

规范供应链管理

提升管理能效

有效的分供方（分包商与供应商）管理对于上海建工的经营至关重要。我们高度重视与分供方的协同发展，秉承“平等、透明、共赢”的合作宗旨，坚持开放共享的基本原则，持续完善供应链体系建设，实现资源的合理配置，加强与分供方之间的互补与共进。

我们制定《分包商和供应商管理办法》《分供方履约管理指引》等内控管理制度，依托上海建工电子商务平台，明确规范了分供方入库、审核、考核、监督、评估、分级及管理全生命周期管理，全面提升上海建工分供方管理的制度化、规范化、标准化、信息化水平。



上海建工坚持探索“建筑+互联网”业务模式，依托营造阳光平台提供相关采购业务服务，连续三年撮合交易额突破千亿。

截止报告期末

平台合格分供方数 近28,000家

分供方审核通过率 近56%

基于“透明、公开、合规、公平”的基本管理原则，我们制定了供应商专项考核及管理要求，对选用绿色环保材料、履约能力、服务质量、以及廉洁建设等提出了具体要求，打造清廉、绿色、高效的供应链体系。

分供方评价制度

我们建立了合格分供方评价体系，明确评价内容和评价等级，设置相应的分供方评价管理责任人，依照评价结果动态调整《合格分供方名录》，并进行权限分类，加强分供方自我规范及提升意识。

认证及基本要求

在库注册分供方须在工商行政部门登记注册，并出示《建筑工程企业诚信手册》或“全国企业信用信息公示系统”提供的诚信证明。分供方需明确遵守ISO 9001、ISO 14001及安全生产许可要求，遵守我国基本法律、行政法规等基本原则。

绿色低碳要求

我们将绿色低碳要求融入“三全”服务战略及分供业务全流程，优先采购绿色低碳建材。在分供商认证、选择、审核、管理及评价等全流程环节中明确绿色低碳要求，鼓励分供商在工法技术、建材原料、使用设备等方面引入低碳环保理念。

道德及合规要求

分供方必须遵守关于公平竞争和反垄断的一切使用的法律、法规，禁止为达到目的而直接或间接地向相关人员支付任何有价值物。我们实时跟踪分供方各类不良行为并形成评价反馈，督促分供方保证自身合规性，杜绝不良事件的发生。

打造一流人才团队

重视员工职业发展

中国工程院院士



林元培

依托国家级技术中心、博士后工作站以及多层次技术研发体系，汇聚形成了包括中国工程院院士、国家级中青年专家、享受国务院特殊津贴专家、国家勘察设计大师、学术带头人等组成的人才高地。

国家工程勘察设计大师



崔健球 林元培 马 磊 邵长宇
王士林 张 辰 朱祥明

享受国务院特殊津贴专家



陈晓明 王美华 高振峰
朱毅明 张 铭 顾民杰
龙莉波 卢永成 陆继诚
谭学军 王恒栋 吴 杰
袁胜强 张 胜 张 欣

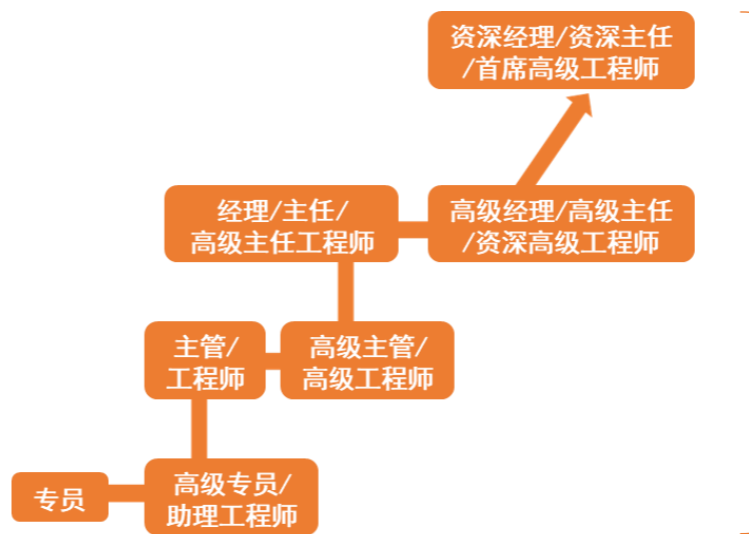
拥有15位“上海工匠”



陆凯忠 王斌 李杰
 顾军 王恒栋 谷志旺
 扶新立 万连环 盛林峰
 张欣 沈光 孔彬
 顾民杰 方庆法 栗新

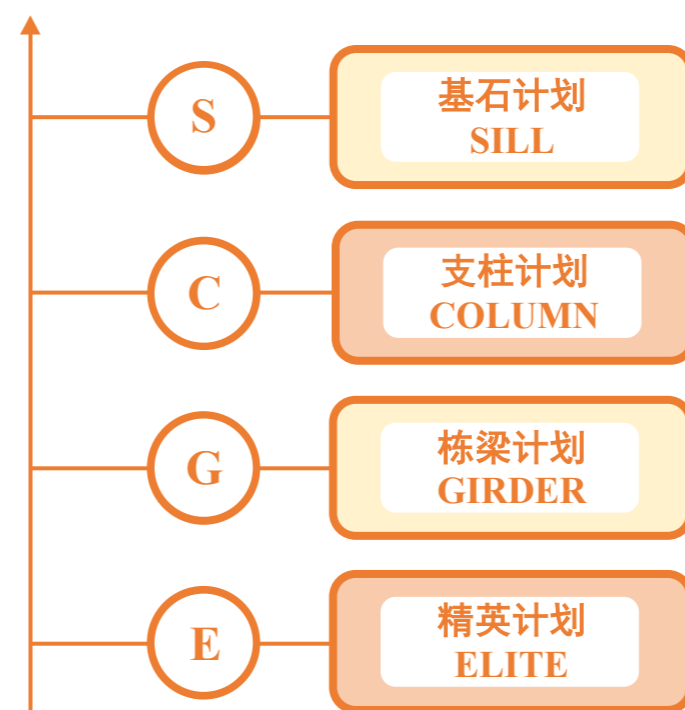
员工发展体系

我们在员工群体中构建以“岗位为基础、任职资格为核心、考核评价为导向”的发展机制，通过创新人力资源管理模式，构建多轨的职务、职级晋升通道，让专业人才有专业晋升通道，稳固专业人才队伍的根基，实现公司各类人才优化配置和可持续发展，提升服务能力。



员工构成		
员工总人数	51,353	
学历分布	员工人数	人员占比
硕士及以上	5,059	9.85%
本科	29,447	57.34%
专科以下	16,847	32.81%

“SCG-E”人才培养机制通过管理学院、导师队伍、课程体系、教育平台等体系，逐步夯实我们的青年人才队伍，年内完成了万人次的各项事务培训。



上海建工先后开发上线必修课程近300门，通用管理课程100余门。实现全领域无时差同步学习。

2022年，我们开设人力资源、商务管理、安全工程、保卫消防、财务实务等各类培训班，现场参训学员超80,000人次。

2022年，在线学习平台开设各类业务培训班，包括创新技术、人力资源、商务管理、安全工程、财务精英等，员工参训率超80%。



上海建工践行“双碳”战略，依托六大新兴业务，为全产业链绿色发展增添新引擎，践行“绿水青山就是金山银山”的理念，以“提质降耗”为目标导向，引领行业绿色低碳发展。我们展现绿色建造的国家队水准，大力推进建筑全生命周期绿色低碳和节能增效实践，多种举措降低碳排放，提升能源资源利用效率，健全碳排放统计与管理体系，加强绿色低碳与高效建设的协同发展。2022年，绿色低碳发展取得突破性成果，六大新兴业务占比进一步提升奠定转型基础，“数字化、工业化、绿色化”三位一体融合发展持续深化，“投资、设计、建造、运维”全产业链结出“绿色果实”。

三大路径支持



- 在**技术迭代**方面，上海建工研发推广新技术、新材料、新方法，大力推进绿色建筑规划、设计、建设，构建以绿色建筑为主体的宜居城市、美丽乡村，传播绿色生产生活理念。
- 在**工效提升**方面，上海建工积极践行绿色建筑创建行动方案，将装配化建造方式广泛应用于房屋建筑、市政工程领域，采用标准化设计、工厂化生产、装配化施工，降低施工能耗、水资源消耗，提升建造工效。
- 在**资源利用**领域，上海建工拥有渣土（泥浆）资源化处置、矿山尾料机制砂、建筑固废资源化利用系统技术和产能，拥有光伏建筑一体化设计、建造能力、建筑热能回收技术，擅长海绵城市综合设计，大幅降低建筑运营能耗和资源消耗，促进资源循环利用。



六大业务支持

我们挖掘自身长期行业优势，以六大业务支持推动高质量转型发展。

党的二十大报告指出，要推进美丽中国建设，坚持山水林田湖草沙一体化保护和系统治理，统筹产业结构调整、污染治理、生态保护、应对气候变化，协同推进降碳、减污、扩绿、增长，推进生态优先、节约集约、绿色低碳发展。

“碳中和、碳达峰”战略行动

六大业务

三大路径

上海建工充分发挥自身建筑全产业链优势，大力推进绿色建筑规划、设计、建设，打造宜居、韧性、智慧城市，建设宜居宜业和美乡村。我们亦积极响应国家“双碳”目标，持续推进碳减排工作，推动实现高质量转型发展。

绿色发展

我们提倡以绿色为底色的社会责任理念，利用产业链优势，将绿色理念践行至投资、设计、建造、运维等上下游环节，探索出了一条符合公司战略、人民需求、行业发展的绿色化发展路径。



上海建工：以数字化和绿色低碳技术服务城市更新

I· 2022年，公司党委副书记、总裁叶卫东受邀在2022上海绿色建筑国际论坛上，做了《以数字化赋能城市有机更新，走路色低碳高质量发展之路》主旨演讲。上海建工将“数字赋能、绿色低碳”作为城市更新的基本原则，面对“双碳”目标、精细化管理等超大城市可持续发展的要求，将运用环保和智慧的方式促进城市有机更新。



▲ I 上海建工环境科技有限公司碳中和技术研究中心正式挂牌成立，深入探究生产、施工、运行、拆除全流程相关课题，形成具有一定特色和影响力的“双碳”咨询业务模式，助力上海建工、广大客户实现“双碳”目标。



II· 上海建工环境科技有限公司碳中和技术研究中心正式挂牌成立，深入探究生产、

“双碳”管理

上海建工成立了由公司高管牵头主管的“碳达峰、碳中和”工作组，职责涉及“双碳”管理工作。我们准确认识到“碳中和、碳达峰”对公司战略部署及社会责任带来的巨大机遇，以生态环境、水利水务、城市更新等新兴业务为抓手，助力“双碳”目标。



上海建工2022年科技大会

2022

公司环保总投入

15,564万元

万元产值综合能耗

0.0094吨标煤/万元

二氧化碳排放量下降

2.54万吨

上海建工生态环境领域十大技术

2022年，我们总结多年来生态环境领域深耕成果，发布“十大技术”，为生态环境产业发展、融合应用以及规范管理提供发展思路。

工业污染场地修复成套技术

“土壤修复+地下空间开发”技术

区域异位集中修复技术

土壤修复工程数字化管控技术

“无废城市”固废资源化利用技术

土壤改良和生物修复技术

“风险管控+生态复原”矿山修复技术

土壤污染调查评估技术

风险动态管理和环评服务技术

特定领域双碳咨询技术

生态建设

我们与下属园林集团、市政总院、环境科技合力打造生态环境服务体系，通过“生态景观+环境工程”双主业战略驱动，参与城市园林、环境、生态建设，发挥规划、设计、施工、环境监测与治理综合服务能力，建设宜居宜商的生态城市。



SCG
上海建工
园林集团



SMEDI



SCG
上海建工
环境科技

2022年上海建工生态环境业务合同近370亿元，年度营业收入达百亿规模。



2022上海国际城市与建筑博览会

上海建工绿色低碳展台亮相上海城博会，展示了在土壤修复、流域治理、海绵城市、水利水务、绿色建材等领域的卓越成绩。

环境设计与咨询

我们发挥设计咨询优势，聚焦生态环境咨询以及方案设计，持续提升绿色技术服务能力“软实力”，建立了一支集环境调查、分析测试、风险评估、修复设计为一体的设计咨询专业团队，为社会各界提供专业的绿色实施方案。



厦门苏厝流域整治及绿化工程

苏厝河流域整治及绿化工程为厦门同翔高新新城产业公共服务配套建设项目，秉承“发展与保护并重，经济与环境双赢”的原则，将水系构建与农业绿化有机结合，打造城区生态绿肺和城市名片。



苏州狮山全地下式水质净化厂

狮山水质净化厂贯彻“地下治污、地上养绿”，以集约化叠层布置有效整合土地资源，在地下水厂表面增设停车空间与市民绿地，并采用高效组合除臭技术及系统性解决方案。





新城绿环“54113”空间体系

- “5” — 5大新城
- “4” — 每个新城约45公里左右的绕城绿环
- “1” — 每个新城绿环约100米宽空间贯通主脉
- “1” — 每个新城绿环约1公里宽蓝绿交织主环
- “3” — 每个新城绿环约3公里宽城乡融合主带

上海建工以规划设计为引领，配合高质量施工，以全产业链优势全力建设环上公园、楔形绿地、生态间隔带，服务构筑上海大生态圈。

下属园林设计研究总院组成生态总规划师团队，负责了包括《环城生态公园带环上功能提升总体规划》、设计导则与建设标准、全过程技术咨询、专题研究以及先期启动项目的方案设计工作。

2023年，《上海新城绿环专项规划》获得正式批复，团队将承担后续新城绿环“54113”空间格局的核心工作。

生态地标建设

近年来，上海建工持续为我国城市景观增添色彩，为社会、民众带来优质的城市生态作品，在具备园林观赏性的同时，兼具减弱噪音、净化空气、保护生态多样性等重要功能。

大珠小珠缀“绿环”

上海建工

全产业链服务上海环城生态公园带建设

第五届进博会场馆景观装饰工程

第五届中国国际进口博览会场馆景观装饰工作全面定妆，突显“川流不息、继往开来”的主题。



环生态公园带（上海徐汇段）

环城生态公园带（徐汇段）建设包含景观绿化、停车设施、园路铺装、桥梁及水利工程等，形成中心城区游玩、就业加居住的综合生态走廊，生态共融、游憩引领、开放共享的城市中心自然景观场所。



生态环境建设

上海建工积极关注城市“B面”，致力于生态环境建设，在水利水务、土壤修复、固废处理、海绵城市等领域，充分发挥自身技术、人才、品牌以及产业链优势，拓展生态环保业务。

上海市环保产业协会土壤防治专委会正式成立

2022年10月，上海市环境保护产业协会土壤污染防治专委会于上海建工宝山南大土壤修复工厂正式揭牌成立，上海建工当选为主任单位。

我们采用先进技术开展了土壤及水源生态修复业务，并进一步拓展生物多样性保障、“无废城市”建设、土壤改良、水质提标等业务领域，持续服务国家战略，提升核心竞争力。



长江口中华鲟自然保护区建设 ▲

生物多样性是生态城市的发展底色。上海建工深知生态保护的重要性，将生态保护融入业务发展与建设工序之中。

我们准确识别了建设过程中的生物多样性风险，与伙伴一同于作业中采取措施保护周边生态体系。

2022

生态环境议题培训人次

1,300人次

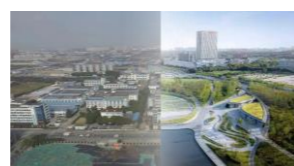
生态环境业务智慧化普及率

100%



中共中央宣传部举行第32场“中国这十年”系列主题新闻发布会。

生态环境部部长黄润秋展示上海桃浦工业区经过土壤和地下水污染治理，成为上海老工业基地转型升级和生态修复的标杆成果。



桃浦工业区生态治理 ▲

十年“净土保卫战”实现了上海桃浦工业区的“脱胎换骨”，也为中国特大型城市污染治理提供了样板经验。

桃浦工业区601、603等数十个地块的土壤及地下水修复工作，业内首次采用“修复工程+智慧管理”的数字化、精细化的修复模式，为大区域复杂场地治理修复提供了宝贵的实施经验，带动生态修复行业进一步朝向现代化、专业化、体系化发展。

外滩源古树保护 ▶

外滩源城市更新项目中，采用地下空间连接通道“管幕法”施工技术，于地下23.4米设置连通室，保护了园内150高龄古银杏树生长。



生态多样性：三亚湾海洋生态修复工程

我们为海南三亚湾提供了包括珊瑚礁修复、渔业资源保护和海洋生态环境监测在内的生态修护服务，通过修护切实改善了三亚湾海洋生态环境，打造生态环境优良、人海和谐共处、开发利用活动协调有序的生态、生活、生产“三生”共融的蓝色海湾。



武汉杜公湖综合治理和水质提升工程

武汉杜公湖面积约160公顷，岸线长10.3千米。结合湖泊区位以及长江流域国家级湿地公园的功能定位和保育需求，秉持流域统筹、生态优先、绿色发展的治理理念，推进湖泊从过度干预、过度利用向自然修复、休养生息转变，形成了结构稳定、功能完善的水生态系统，其水质也稳定达到了IV类水质标准，成为武汉最新的国家级湿地公园。



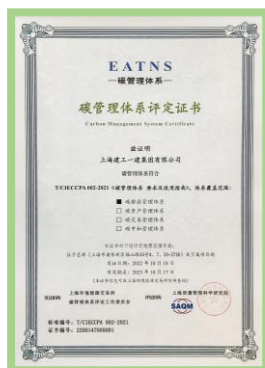
绿建成果

我们积极响应《国务院关于加快建立健全绿色低碳循环发展经济体系的指导意见》《上海市碳达峰方案》等指引文件，持续贯彻绿色平衡、可持续的发展理念，建立健全绿色低碳循环发展经济体系，发挥企业碳达峰示范引领作用，为客户提供建筑全周期碳减排的实施路径与策略，引领行业落实“双碳目标”。

上海建工《“十四五”发展战略规划》提出深入践行新发展理念，坚定不移走生态优先、绿色低碳之路，助力实现“双碳”目标。

- ☆打造绿色建筑技术体系，提升能效标杆水平以上的绿色建筑产能比例；
- ☆加快新型建筑工业化转型，持续提升装配式建筑单体预制率和装配率；
- ☆建材工业全面实现废水废渣零排放，实现噪音和粉尘有效控制；
- ☆实现清洁化生产改造，打造全流程清洁生产标准体系，推进绿色低碳工地建设。

2022年，一建集团碳排放管理体系顺利通过上海环境能源交易所认证，成为建筑行业首家符合T/CIECCPA 002-2021标准的认证企业。



碳管理体系评定证书



我们于2012年成立上海建工绿色建造研究所，打造集团绿建“中央研究院”为绿色投资、绿色设计、绿色施工、绿色建材、绿色运营提供绿色建筑全过程咨询，加快推进碳中和技术的研发、转化和应用。

绿色建材生产

作为国内混凝土行业的领军企业，我们持续推动业务板块进入以绿色低碳为标志的新发展阶段，持续降低混凝土产品综合能耗、提升原料替代水平，加强关键技术创新，力争在2030前实现碳达峰。

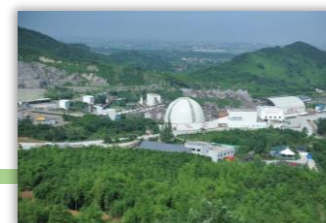
中国建筑业协会行业年度十大技术创新

—《绿色低碳胶凝高性能自密实混凝土成套关键技术》

2022年，由上海建工联合共同研发的《绿色低碳胶凝高性能自密实混凝土成套关键技术》入选行业十大技术创新项目，该产品具备高抗渗性高体积稳定性等特点，节料且环保，胶凝材料的用量和二氧化碳排放量相比同强度产品减少20%~23%以上，实现了低碳减排。



I· 预制PC构件



II· 绿色矿山开采



III· 预拌混凝土

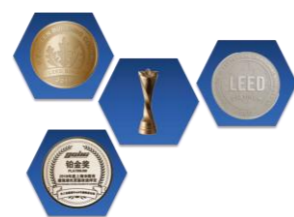


IV· 预制钢结构

- I 柔性PC构件智能生产线采用集成化无线控制技术，可满足不同规格预制构件的智能化生产。产线在提升工效的同时，可显著降低碳排放达2,440万吨/年，折合植树造林约1,620亩。
- II 下属湖州新开元碎石有限公司实现了生产用水零排放、资源回收利用100%、生产管理可视化管控等目标，完全满足了与国家生态环保任务相适应的矿产资源开发。
- III 预拌混凝土生产过程中积极采用环保型无毒试剂、资源循环再利用工艺及封闭式生产模式，实现了固废液零排放，提升资源再利用率并减少生产过程二次污染。
- IV 钢结构生产基地引入自动化工业技术，可以实现复杂结构的特种钢加工生产及焊接，在减少人力成本，提升生产效率的同时，降低20%的生产过程碳排放。

绿色建造应用

上海建工在绿色建筑领域保持着行业领先地位，近年来共获得国家科学技术奖46项、上海市科学技术奖462项、上海市绿色施工样板工程372项、住建部绿色施工科技示范工程26项。2021年获得美国LEED认证项目和中国特色建筑标识项目共计2项。



绿色建造理念—发力绿色建筑、绿色建造领域，持续推进生态宜居城市及乡村建设，为社会各界提供绿色、健康、舒适的生活、工作、休闲空间，引领绿色建筑设计、建造行业典范。

乌鲁木齐东进场高架道路



东进场高架道路

新疆乌鲁木齐东进场高架道路采用“工厂预制+现场吊装”方式，预制装配率达90%，是公司承接的最大规模EPC单体项目。



高烈度区桥梁预制装配升级版技术，扩大预制装配应用范围并提高预制装配率；于预制工厂中采用工业用水用电集约化利用、过滤处置装置等手段，降低生产能耗，实现生产过程污染物、废弃物的排放控制。

装配式建造应用



上海建工拥有装配式房屋建筑、装配式市政建筑设计咨询、科技研发、施工安装、构建生产、运营维护于一体的装配式建筑全产业链建造体系。配套预制装配式建筑面积约4,338万m²，广泛用于浦东国际机场地下交通枢纽、世界顶尖科学家社区、港珠澳大桥配套等重大工程。

绿色理念建筑

“9H”绿色居住理念从空气、阳光、水源、声音、温湿度等九大人居维度着手，打造绿色节能的科技住宅。旗下“海玥”系科技住宅积极采用隔音降噪结构、全置换式新风系统、全屋净水系统、遮阳隔热节能技术以及AIOT智能家居系统，答复降低建筑全年负荷以及整体能耗，打造健康、智能、环保、便捷人居环境。



“海玥”系秉承“健康人居·无Well不至”产品理念，打造近零低碳住宅：
 ☆ 外墙保温系统提升传热效率约60%
 ☆ 节能门窗系统每年每户节约2,000kWh
 ☆ 规避冷热桥设计降低空调符合需求，节电200kWh/年

长三角一体化绿色科技示范楼

我国首个“5Z”标准建筑—长三角一体化绿色科技示范楼将绿色理念贯穿于设计、建造、运维全生命周期，极大减少能源消耗以及对环境的污染，实现了“零碳、零能耗、零水耗、零甲醛”的绿色碳中和建筑目标。



压力罐式超滤膜装配式应用

作为中国市政饮用水膜处理的领军者，我们凭借绿色装配式领域积累下的丰富经验，将预制化理念进一步推广至智慧水厂，研发罐式膜系统技术，开发了微滤罐、超滤罐和纳滤反渗透膜罐等全系列产品，目前已在嘉兴、张家港等地项目中得到应用。相比传统技术，装配化技术可节省50%作业用地，极大提升系统稳定性和安全性，实现了低碳高效运行。



绿色低碳探索

智慧化、绿色化是现代城市的发展方向，也是行业实现技术革新、转型升级、可持续发展的必经之路。近年来，我们坚定推进绿色转型战略，加强对绿色技术的研发探索，取得了显著的成果

智能光伏分布式应用

2022年

运营光伏电站

临港奉贤产业区

上海海事大学

西郊农产品交易中心

徐汇龙南佳苑

总发电量

突破930万kWh

节约标煤

2,974吨标准燃煤

减排统计

3,904吨二氧化碳



2022年，以龙南家苑分布式光伏电站作为开端，我们成立上海建工新能源管理中心，拓展“新基建”中新型能源设施的发展建设领域，助力“碳达峰、碳中和”战略目标。

临港世界顶尖科学家社区光伏应用

临港世界顶尖科学家会场屋面设置1.47MW光伏电站，铺设太阳能光伏板共计16,140块，年减少碳排放997吨，是上海市首个也是全国最大的超低能耗公建项目。



建筑机器人自动化建造

由上海建工牵头组建的“上海面向典型建筑应用机器人工程技术研究中心”重点开展智能巡检、智能建造、加工焊接以及关键结构打印等工艺研究，持续推进“建筑工业化”进程。

目前“建筑结构增材制造技术”“大型复杂刚结构整体安装技术”等已在多个重大项目中得到应用，降低整体碳排放可达20%。

物废资源化再利用

城市物废资源具有长远的经济及生态效益。2022年，上海建工进一步加强生态环境、建材工业、市政设计等产业联动，基于“无废”城市理念，积极研发物废资源化利用关键技术及配套设备，推动城市物废的再生利用，赋能城市绿色发展。

氮素资源化利用



“氮资源热提取回收系统”应用于物废处理厂，可将垃圾渗滤液、餐厨污泥厌氧发酵沼液中的氮转化为生态铵肥，并降低污水处理系统的氮负荷，减少碳源投加成本约20元/吨水。

智慧化运维管理应用

从智慧建造、智慧制造，再到智慧运维，上海建工为建筑全产业链注入智慧化活力，提出了IDC数据中心、智慧医院、智慧工厂、智慧道路等不同行业的智慧解决方案，提升建筑可持续发展力。



公共建筑智慧建造与运维平台

上海建工为上海图书馆东馆打造了全国首个应用智慧运维平台。平台基于BIM技术，实现楼宇自控、能源监测、视频安防、图书分拣、报修服务等领域数字化，全面实现了智慧化运维。自启用以来，共完成维修自检124次，碳排放量总体降低20%。基于平台兼容性，后续将进一步探索融合AIGC技术，实现建筑全天候自动化运维。

渣土固废资源化利用

我们聚焦建筑渣土、市政污泥等城市固废，结合固废资源化利用和填埋场综合治理关键技术，将城市固废加工成满足规范要求的筑路材料，该生产工艺广泛应用于南京、杭州等地资源化处置项目，解决了渣土处置难、筑路材料紧缺两大难题。



70年来，上海建工立足党和国家发展全局，将服务国家战略、城市发展、国计民生和自身成长结合，在新征程中传承建工事业、开创崭新伟业的同时，不忘使命初心，以促进地方发展、助力共同富裕为己任，发挥国家队引领和示范作用，站在新的起点抢抓时代的重大变革，以高质量发展践行社会责任，展现上海建工担当、风险、进取的责任底气。

共享发展机遇

推进以人为本

上海建工积极奉行包容和关怀的公司文化，为职工创造平等机会，建立健全职工薪酬及福利体系，鼓励职工间的沟通合作，努力打造多元共融的工作环境。

2020-2022年度在职员工数及总薪金

	2020年	2021年	2022年
在职员工数量 (人)	45,578	51,369	51,353
员工薪酬福利 (亿元)	104.37	116.04	110.60

2022年，我们统筹推进复工复产与人才引进等相关事项，持续增加工作机会，促进青年人才就业。



积极提供就业机会

2022年

新招录应届毕业生 1,800 人



上海建工重视青年员工的发展，积极参与多个青年培育及就业计划，致力提供平台予青年发挥潜能。依托青年人才，我们建立了以青年突击队、青年工程、青年科技团体为代表的“三青”平台，让上海建工青年在助力并见证城市的发展与蝶变中闪光。

积极贯彻落实“稳就业”“保就业”工作精神和部署要求，动态调整招聘计划，充分挖掘岗位需求，全力发挥就业“稳定器”和“压舱石”作用。

上海市高校毕业生春季促就业攻坚行动



我们坚持“励新弘毅、海纳百川”理念，公平、公正、公开地对待不同国籍、种族、性别、年龄、宗教信仰和文化背景的员工，建立科学公正、统一考评的录用与薪酬机制。不招聘使用童工，不使用、不接受任何形式的强迫劳动，严格遵守所在国劳动法规，遵守当地对劳动时间的规定，实施全员劳动合同制，依法与职工签订劳动合同

公平的薪酬机制

- ☆ 按照薪金总额管理要求，实行薪金总额预算管理；
- ☆ 根据企业经济效益情况，结合工资增长指导线，合理制度职工薪金增长目标；
- ☆ 严格执行在岗职工薪金保障制度，建立内部在岗职工最低薪金保障线；
- ☆ 修订子企业及所属单位的目标责任状考核制度，完善员工绩效考核与薪酬挂钩制度；
- ☆ 完善中长期激励机制，实施集团中长期激励计划，凝聚骨干人才。

平等雇佣举措

坚持属地雇佣，为当地经济发展、人民就业作出贡献，目前海外项目属地雇佣率超过40%，逐步建立了与之匹配的培训和技能竞赛相结合的可持续发展机制。

深入推进属地雇佣



积极推广“一带一路”研修班等模式，为柬埔寨、东帝汶、尼泊尔等17个国家的学院传授了绿色建筑、智慧运维、生态环保等先进理念，助力中国标准走向世界，加强同“一带一路”国家之间的国际合作。

我们始终将职工利益置于首位，充分尊重公司职工的合法权益，秉持“知职工情、解职工忧、帮职工困、暖职工心”的理念，积极关心职工生活，鼓励职工之间的沟通互动，构建友好和谐的工作氛围，提升职工归属感，维护职工权益。

职工权益保障

我们以保障职工权益为导向，坚持以“竭诚服务职工”为宗旨，建立了职工民主管理与监督的工会机制，完善了职工参与管理的厂务公开民主管理体系，精确、高效的服务公司职工。

修订、完善涉及职工重大利益制度，推动各层级企业将职工代表大会、职工董事监事制度融入企业治理结构，强化工会定向劳动法律监督，维护职工合法权益。



坚持以职工代表大会为基础，全面展开“厂务公开”的民主管理工作，落实平等协商沟通机制、薪资集体协商机制、民主评议机制、民主参与选聘管理层机制、管理层职工双向沟通机制，确保职工充分履行管理、参与、监督权力。

西南区域工会服务站 服务版图

西北区域工会服务站

东北区域工会服务站 服务指南

属地化工会服务指南，旨在为属地化职工谋求福利。



职工代表定期对在建工程现场进行巡视检查。通过听取项目部汇报、现场巡视、随机访谈等方式，重点检查疫情防控、防暑降温、劳动保护、职工宿舍和食堂食品安全卫生工作落实情况。



上海建工工会年度工作目标：
进一步健全职工关心关爱机制，因时因势、精确有效完善防控措施，尽全力保障好广大职工身心健康。



临港新片区建设者小镇



临港建设者小镇为建设者们提供了温暖舒适、功能期权且具有人文情怀的“一站式”生活服务。



女性职工专项关怀计划



全层级覆盖“爱心妈咪小屋”，维护特殊生理期女性职工合法权益和特殊利益。



全球职工健康安全管理



加强全球职工健康培训，定期开展心理、安全、健康、疾病义务咨询与诊断，加强健康安全管理。



新进职工入职关怀举措



为新进职工提供形式多样的入职培训，开展专项讲座、团体活动等方式，加强新进职工凝聚力。

提升社会认可

精进服务质量

我们树立可持续的建设理念，完善上海建工安全生产管理体系，持续追踪供应链职工的健康及安全情况，并加强同社区、客户的交流，以营造稳定建设环境、推进治理体系现代化，提升社会认可为导向，持续精进服务质量。

多年荣获“上海品牌”认证，行业服务能力获得了广泛赞誉。



持续关注各类职工（包括内部职工以及供应商/分包商员工）的安全与健康的管理。

我们顺利通过环境管理体系ISO14001:2015、职业健康安全管理体系ISO45001:2018以及质量管理体系ISO9001:2015审核认证。



经过中建协认证中心（JCC）审核，公司通过质量、环境、职业健康安全认证。

定期召开安全生产工作会，明确各层级管理者、项目经理等岗位的安全生产岗位职责。

集团安委会组织实施安全生产巡检制，不定期深入工作现场开展安全生产及文脉施工检查，推进安全管理。



上海建工安委会召开2022例行会议 ▲

供应链健康安全管理

七大举措：

☆ 加强重点人员健康管理

以常态化健康服务为基础，加强重点人员健康管理，针对特定工种针对性开设体检科目，并强化检后关怀工作。

☆ 制定针对分包商和各级分包员工的安管理制度

《工程分包管理指引》《现场作业面劳务分包企业安全管控规定》等提出分包安全管理和培训要求，并督促分包商遵守保险缴纳、岗前培训等法规要求，将安全生产管理纳入统一管理范畴，定期组织分包人员安全法规学习，要求分包商必须配置劳动防护用品资金，必须编制安全施工措施方案。

☆ 搭建风险管控平台赋能智慧化安全工地

依托“智慧工地”，建立风险管控平台，使用全天候监控系统、多人VR安全教育系统、危险源实时监控系统、无人机辅助管理系统等智能化终端，实现在建工地安全管理的智慧化。

☆ 提供职工医疗和就诊服务

制定工地医疗服务计划，组织开展劳动保护行动，为项目一线职工和参建人员提供医疗服务上工地。加强职业健康培训，邀请专家以现场、视频多方式提供健康问诊。

☆ 开发劳务实名制系统

“数字哨兵+劳务实名制3.0平台”覆盖在建工程，与属地住建委、业主方管理系统等监管平台实现对接，实时掌握工地安全生产情况、人员健康状况。动态调整在建项目人员“白名单”，加强在建工地管控，降低风险隐患。

☆ 落实工伤预防培训工作

对参建职工工伤预防培训从人员落实、师资储备、现场督导等全过程组织落实，范围覆盖覆盖了管理层、项目人员、主要分包负责人和一线人员等。针对高处作业人员安全意识淡薄、防护措施不到位情况，2022年我们已组织超15,000人的高空作业培训。

☆ 组建劳务班组安全干事队伍

《现场作业面劳务分包企业安全管控规定》要求一级和二级分包单位必须实行安全干事机制，每15人至少配备1名安全干事，实行持证佩标上岗。由公司多部门联合共同策划，分工合作，组织落实师资储备、培训、机制运行等全过程管理。

重视客户体验

我们充分认识客户对美好人居生活的需求与向往，在设计、建设、运维等全过程中保持着密切沟通，想客户之所想、做客户之所需。

工程质量保障	竣工质量保修	人居适宜理念
我们制定《工程质量管理指引》《工程质量创优目标管理规定》，加强对施工过程的质量管理，从施工设计、施工过程和交付验收等方面着手，采取实物样板、工程质量例会、工程质量检查和验收、产品评审处置、工程质量报告制度等举措，保障施工质量。	我们制定《服务响应管理指引》《回访、维修管理办法》及时响应客户需求，确保运营期质量安全。下属各公司、事业部根据竣工交付工程情况制定《年度竣工工程回访计划》，回访过程中发现的质量问题转入后续处理程序。	我们在建筑设计阶段充分考虑运营期使用者的健康和安安全因素，结合人居生活和生态自然的互动关系，合理应用生态自然、海绵城市、低碳建筑等人居友好技术，充分考虑客户生理、心理等方面要求，打造健康舒适的绿色生活环境，发扬可持续发展理念。



高度重视客户对我们产品品质的评价，定期聘请第三方机构，广泛采集客户意见，形成专项测评报告，以客户感知为导向，需求为中心，持续提升服务能力。

2022年客户满意度 94.4%

多年来，上海建工对接政府、对接市场、对接客户，依托专项工作组、项目部、社区服务站等平台，与客户开展了有效交流。

青年职工定期深入社区，与客户围绕建设痛点需求展开沟通探讨，为优化业务服务能力提供导向依据。 ▶



践行安全理念

筑牢企业安全防线，持续完善安全保障服务能力，努力为社会营造稳定的安全生产环境。

生产过程环境及安全影响监测

2022年

重大事故发生率

0%

上海市建设工程绿色施工评价占比

61.7%

☆ 根据《环境因素评价标准》《环境因素评价表》，对项目现场进行环境影响因素识别和影响程度评估；根据上海建工《环境管理方案》《环境管理办法》、项目环评以及项目施工方案开展施工过程扬尘、废水、噪声等的监测，并组织专业顾问定期进行现场检查。

☆ 积极应用绿色施工在线监测评价技术。在不同施工阶段，根据国家环境法要求控制扬尘、噪声等指标。譬如：安装扬尘及噪声检测设备，实时监控工程施工过程中的扬尘和噪声；建立实时监测系统和评价体系监测现场能耗水平。

☆ 应用智慧化平台，多点位、全过程实时监测施工过程对社区的影响。持续对项目工地周边建筑进行检测与风险评估，严格把控沉降、位移、应力、变形、开裂等各项指标及潜在风险。



定期召开市民开放日，邀请市民通过线上参观、实地观摩等方式了解项目建设进程，听取市民意见，共同完善打造安全工地。2022年，“质量月”开放日活动以线上+线下方式累计接待超220万人次，得到市民的广泛参与及高度评价。

▶ 北横通道工程市民开放日，近40名居民代表实地走访项目现场。

数据安全与用户隐私保障

我们注重用户隐私与数据安全，将公平理念贯彻于合作过程，最大程度保护客户（及供应商）隐私安全。

上海建工通过DCMM（数据管理能力成熟度评估模型）认证，数据管理举措符合国家标准。



▶ 招投标平台、专业化商城平台、简行商旅平台均通过“国家信息安全等级保护三级认证”。

心系社会发展

企业公民优秀示范

2022年，我们不忘初心，持续深入帮扶扶贫、志愿服务等公益事业，与社会共责，向世界展现中国国企的担当。

上海建工积极推进消费扶贫行动，报告期共采购消费扶贫物资2,140万元，惠及近5万人次职工，助力东西部扶贫协作和对口支援地区决战决胜脱贫攻坚。

上海建工坚持开展帮困扶贫，同云南省曲靖市师宗县、龙庆乡朝阳村、高良乡雨厦村等地开展存期结对扶贫工作，我们秉持带人、带物、带产业和转观念、转村貌的理念，重点落实帮助困难群众、帮助发展经济、帮助文化建设、帮助农村基础设施建设和生态环境保护，坚持“扶上马送一程”，主动担当、积极作为，用心用情用力谋划产业脱贫，巩固脱贫成果。



成都眉山同城化发展重点交通项目—环天府新区快速的通道正式通车，为促进眉山社会经济发展和改善百姓生活提供了“快速通道”。



连续25年资助安徽庐江上海建工希望小学，让孩子们感受来自上海的温暖与大爱。



持续推进“情系沪饶 助梦未来”活动，与上饶的孩子们开展多样化教学互动活动。



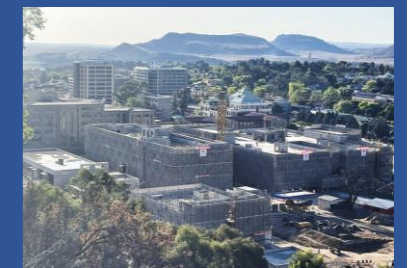
建设、运维江西赣州蓉江新区公园，向周边居民传授苗木养护技能，并优先聘用当地居民，创造就业机会。

我们践行“授人以鱼不如授人以渔”的中国理念，在深入当地民生、市政建设的同时，加强对当地员工的专业技能培训。

2022年持续加强科普讲座活动，为柬埔寨、菲律宾等“一带一路”国家青少年开展科普讲座，传播“中国智慧”。



援巴巴多斯粮食安全中心



援莱索托马塞卢地区医院



援东帝汶粮食加工仓储站



援柬埔寨乡村道路

追求经济效益，保护股东利益的同时，积极从事社区志愿、应急抢险、救灾建设等公益事业，倡议公司职工积极参与参与无偿献血、抢险救灾、公益助学、精准扶贫，在社区共建、社会治理等方面展现新作为。



上海建工青年志愿者服务队于2022年成为上海青年志愿者协会会员，积极履行社会责任，回馈社会。

党的二十大报告指出“引导、支持有意愿有能力的企业、社会组织和个人积极参与公益慈善事业”。70年间，上海建工坚持在发展中履行社会职责，保障、改善社会民生，与利益相关方共同奋斗创造美好生活，为书写习近平新时代中国特色社会主义思想民生答卷贡献力量。

上海建工在推进项目建设的同时，积极融入周边社区，以信心、诚信、暖心换民心。积极开展健康义诊、慰问孤老、环境整治、捐赠、对口扶贫等活动，鼓励与社区合作协商，为周边居民提供居住区道路翻新、上门修缮、防汛防台援助等志愿服务。



坚持打造“匠新”青年志愿者服务队，以专业化志愿者为特色，充分发挥建筑全生命周期服务商的行业优势，加强开展志愿服务活动。

建筑家装咨询：

志愿提供家装咨询、方案建议等建筑相关服务。

城市微更新：

参与街道服务、景观设计，建立区域—团队互动融入机制。

园林绿化养护：

为社区志愿提供绿植养护技巧课程等服务。

建筑可阅读讲解：

加强文化宣传，挖掘传播建筑背后建设故事和人文历史情怀。

“一江一河”服务：

参与“一江一河”环保生态志愿服务，展现建工青年担当。

区域青年互促共进：

通过区域活动阵地攻坚，拓宽全国化青年服务、沟通渠道。



秉持“人民至上、生命至上理念”，全力投入基建提升、应急医疗、防灾救灾等公益事业，保障人民健康安全，彰显了“拉得出、冲得上、打得赢”的先锋形象。



持续参与上海市黄浦江中上游超标准洪水放于综合演练，演练包含抢险集结、防汛装备、排涝处理、现场堵漏，伤员救治等，有效提升了应急体系基础建设予应急抢险处置能力，进一步履行“城市保卫者”的职责。



援老挝中老铁路搬迁安居村项目作为中老铁路一部分，旨在改善当地群众居住条件，是中老关系历史弥坚，牢不可破的见证。

助力打赢大上海保卫战

102支青年突击队、超5万名建设者承建应急医疗工程80项，总床数超过10万张。

14,000余人次就地报道参与社区志愿服务，“先锋上海”社区报到率达100%。

4,600余名青年职工驻守项目一线筑起“防护墙”，参与公共医疗设施运营和维护。



全力推进特殊时期应急医疗设施建设——新国际博览中心方舱医院2.0，33小时火速抢建交付，共提供8组抢救室以及2160张床位。



广泛借助各方资源购置防疫物资，积极支持项目所在地一线应急防控工作，极大缓解了医疗物资的供应压力。各区域、项目部自发组建志愿团队，协助社区处理应急问题，为所在社区人员健康贡献力量。



2022年上海建工以奋进勇为的态度和精锐尽出的执行力，顺利克服外部风险带来的不利影响，打赢了复工复产攻坚战。2023年是全面贯彻落实党的二十大精神

的开局之年，是实施“十四五”规划承上启下的关键之年，作为中国建筑行业的国家队，我们将拥抱变革，扛起发展大旗，以服务国家战略、提升人民幸福度

为宗旨，持续深入向“全生命周期服务商”的实践转型，坚持倡导“工程师气质”，探索各项专业技术的内在规律，努力依靠科技进步提升生产效率，支撑高

质量发展。

创新转型

我们历来重视创新发展，促进战略新兴核心技术的研发、创新、应用和高新技术成果的产业化，以此提升上海建工持续发展的核心竞争力。2022年，在绿色化、工业化、信息化等领域形成了新的制高点。

专利授权

授权类型	授权统计
发明专利	301
实用新型	607
外观设计	19

拥有1个国家企业技术中心，1个国家工程研究中心，16个省级企业技术中心，14个省级工程技术研究中心，2个上海市级创新战略联盟，2个国家博士后科研工作站，1个上海市院士专家服务中心，1个上海市院士工作站，9个国家（国际组织）认证实验室和检测机构，2个国家装配式建筑产业基地以及43家国家高新技术企业，多元化平台建设更加完善。

加强科技创新顶层设计，加大研发投入，进一步优化科创体系建设，在行业内多个关键领域取得突破性成果，加快研发成果转化，制定多项行业标准。

主/参编行业标准（2022年度）

标准类型	标准统计
行业标准	5
地方标准	5

► | 年度代表性课题及标准

《建筑工程智能化建造及控制平台技术与示范》：

实现智能化技术的升级和建筑工程精细化管理，打造建筑行业工业互联网平台。

《基于人工智能的建造安全生命周期管理创新与示范》：

形成可推广的建筑安全智慧化系统解决方案，提升施工现场安全能级和管理效率。

《建筑碳中和评定标准》（T/TJKCSJ 002-2022）

《建筑工程绿色建造评价标准》（T/CCIAT0048-2022）

研究成果应用

国产大型邮轮智能化舾装技术



基于BIM的数字化技术集成虚拟仿真建造和施工全过程管理，打造集空间布局、场景分析、功能需求、选材标准等参数于一体的舾装设计模型。

“土壤修复地下空间开发”技术



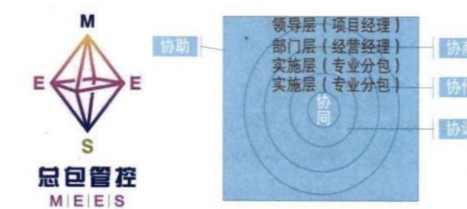
技术以异位修复为核心，以保证地下基础设计完整性为前提，共用基坑支护结构、阻断污染源扩散，避免后续施工二次开挖，实现降本增效。

SPDW 新型装配式结构体系技术



基于超高性能混凝土的SPDW体系可有效解决大型地下污水处理厂大尺寸预制构件的轻量化问题，推进装配式技术在大型地下污水处理厂的应用。

MEISS、项目菱形管控模式



围绕团队定位、权限、目标、考核四方面建立兼顾独立与协同合作的管理体系，充分发挥岗位核心职能，强化协作联动，提升执行及风险管控能力。

敏感环境地下空间开发的微变形控制关键技术



攻克了轨道交通、文博建筑、重大科学装置等敏感设施微扰动控制技术，在城市更新中实现了深大基坑环境影响的“毫米级”微扰动控制要求。

SMEDI-BIM 软件产品体系



GIS技术耦合BIM模型，并集合多源异构数据，打造集成多维数字信息的BIM正向设计软件，实现全集团资源共享以及设计全流程集成化管理。

创新转型

城市更新

我们是城市更新的坚定实践者，以自身独特的技术优势，为老建筑提供高品质的全生命周期整体解决方案，让一栋栋历史建筑有机生长、向史而新，不断焕发新的活力。



雷士德工学院修缮焕新

坚持“整体性、真实性、可识别性、可逆性、最小干预、可持续性”6大原则，进行“修旧如故”的保护性修缮、室内装修和环境整治提升。恢复建筑历史风貌和装饰特色，并消除现有的结构安全隐患，进行结构加固，延续历史建筑的生命力。

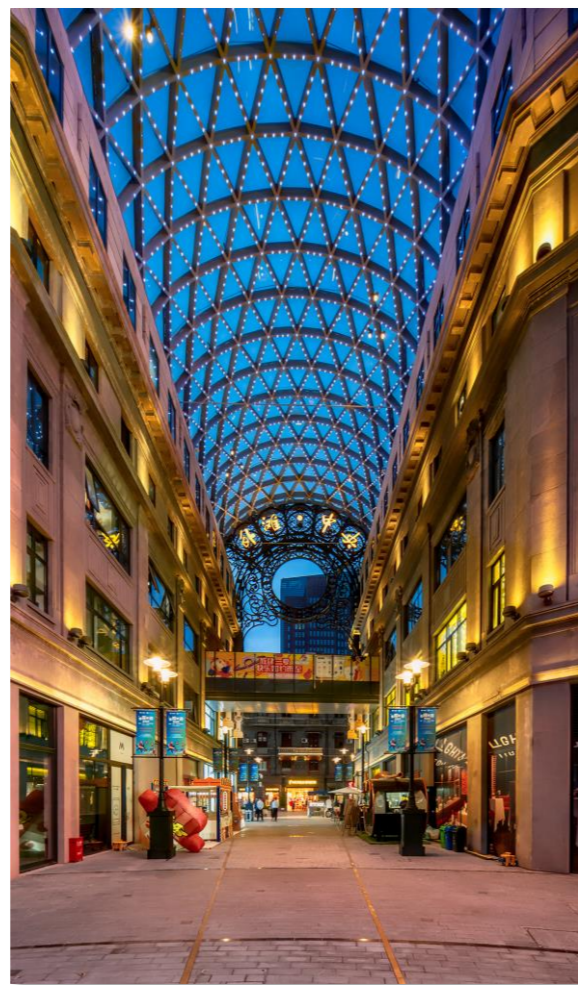


上海名人苑城市更新

以“重拾记忆、焕发新生”为主题，还绿于民、造福于民，着力打造“生态·开放·共享”的社区新家园，满足市民对美好生活的向往。

南京东路179号街坊成片保护改建工程

采用地下空间原位逆作法拓建技术实施“微创手术”，保留既有建筑历史底蕴的同时，原位增设5层地下空间，显著优化原有功能结构、空间布局。



海鸥宾馆更新改造工程

围绕海鸥宾馆复杂的地下室结构及周边诸多历史保护建筑难题，创新运用全遮罩模式、组织策划顺逆结合施工，结合100%预制钢结构体系，实现了工期进度与变形控制、文物保护的多重达标。



春阳里旧区改造

保留上海传统里弄风貌特征的同时，对内部空间格局整体审计改造，提升建筑结构整体安全性能。通过“贴扩建”，增设厨卫、电梯以及光伏设备，提升市民居住条件。

市政民生

我们持续服务民生工程建设，充分发挥设计、施工一体化的服务商优势，持续发力功能性设施、环保工程等市政领域，助力打造和谐友好的人居环境。

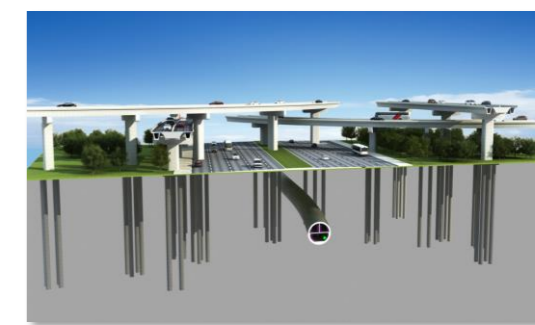


巢湖市万山填埋场存量垃圾处置项目

以恢复填埋场场址原貌为目标，采用地形造景、植被复建、水体重构等措施，对垃圾筛分效率、臭气监控、渗沥液处理及雨污分流进行优化，根除了原址多年污染源，推动了绿色转型。

宁波广元大道综合管廊系统建设

针对系统新增高压电力、再生水管网、压力污水互联互通管网等建设目标，保质保量完成需求的同时，进一步提升土地资源利用率，提升城市环境品质。

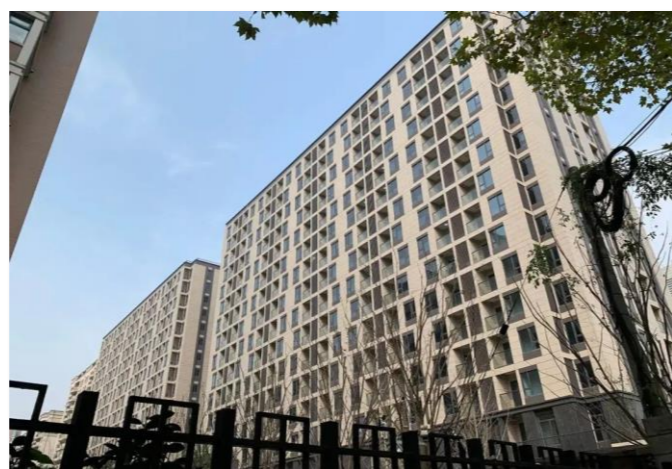


创新转型



黄浦江上游水源地工程

项目大幅提升了上海西南五区供水水质和安全保障能力，已安全供水47.13亿立方米，受益人口约670万人，发挥了巨大的经济、社会和生态环境效益以及示范作用。



高品质保障性租赁住房

积极响应中央“房住不炒”定位，加大保障性租赁住房建设业务。2022年，共承建保障性租赁住房建筑面积超150万m²，在加快推进租房房建设中持续发挥着主力军作用。



智慧医疗专项建设

打造“申粤医科”智慧医疗品牌，参与全国近400多家三甲医院专项建设，涵盖医疗净化工程、数字化手术部、实验室工程、医疗物流系统、智慧化运维等，助力我国医疗高水平发展。



南京国家现代农业产业科技创新示范园

项目为国家农业部批准的首家国家级农业科创中心，致力于打造创新驱动、开放共享的国家现代农业产业技术示范基地。

服务发展

我们以优质服务保障国家战略，推动新兴区域发展。2022年，我们持续服务重大产业项目及配套服务平台建设，筑牢新兴区域发展后盾，以服务促发展，助力我国高质量发展态势。



临港新片区金融湾西九建设

项目旨在建立临港跨境金融、国际贸易、数字经济和国际人才服务的核心区及产业高地。地标建筑通过国际绿色低碳“四大认证”，打造临港引领全国绿色低碳新区建设标杆。



宁夏移动数据美团三期项目

我们参与宁夏“交换中心+枢纽节点”双中心建设，高质量完成宁夏移动数据IDC中心三期安装工程，服务我国“东数西算”发展战略。



上海白龙港污水厂污水调蓄工程

工程是上海市深入贯彻落实长江大保护战略的重要举措，作为国内最大的以服务分流制系统为主的多模式污水调蓄池，建成后将提高白龙港片区针对极端工况的应对能力及排水系统运行稳定性。



鼎泰匠芯12英寸车规级功率FAB厂

中国首座12英寸车规级功率半导体晶圆厂，助力上海打造集成电路全产业链生态体系，于年内完成建设安装，得到业主方高度认可与感谢。

创新转型

一带一路

党的二十大报告指出，要“推进高水平对外开放”“推动共建‘一带一路’高质量发展”。上海建工始终保持对国家战略及其配套政策的高度敏感，积极参与“一带一路”建设。



肯尼亚Karimenu II大坝

集大坝、水处理厂和管线为一体，建成后惠及内罗毕及周边城市超100万居民。我们遵循绿色技能的建设理念，将中国设计标准融入当地，实现了海外水利项目建设的多个首次。



赞比亚卡夫河供水项目

项目包含取水泵房、原水管线、净水厂、清水管线以及增压泵房，计划供水5万m³/日，可有效缓解首都卢萨卡用水短缺，改善周边居民用水水质，保障当地居民用水安全，助力赞比亚经济发展。



蒙古乌兰巴托-达尔汗公路扩建工程

工程全长45.05km，为当地居民冬季安全出行提供了有力保障，得到业主方的高度赞扬。



援卢旺达马萨卡医院改扩建

卢旺达马萨卡医院卢旺达首都基加利市基库基罗区马萨卡镇，项目总建筑面积56,957m²。项目将显著改善卢旺达医疗设施和服务水平，成为全国医疗中心。

发展展望

2023

踔厉奋发立潮头，继往开来再出发。我们将：

- ☆ 推动高质量发展，公司经济运行实现质的有效提升和量的合理增长。
- ☆ 抢抓市场机遇，主动对接服务国家战略，深度参与区域一体化和城市群建设。
- ☆ 加快推进数字化转型和服务商转型，深化与全国化战略和新兴业务发展相匹配的体制机制改革。
- ☆ 保障和改善职工生产生活条件，确保职工收入与企业规模效益保持同向增长。

打造国际一流建筑全生命周期服务商!



责任绩效表

经济绩效				
指标	计量单位	2020	2021	2022
新签合同额	亿元	3,867.84	4,425.06	4,516.87
建筑面积	万m ²	13,224	15,226	13,061
营业收入	亿元	2,313.27	2,810.55	2860.37
利润总额	亿元	44.14	52.83	22.71
归属于公司股东净利润	亿元	33.51	37.69	13.56
年度分红	亿元	12.91	12.91	4.45
税费总额	亿元	63.02	73.97	79.98
利息总额	亿元	38.72	51.21	47.82

社会绩效				
指标	计量单位	2020	2021	2022
员工总人数	人	48,609	51,369	51,353
女性员工比率	%	19%	18%	20%
女性董监事比率	%	42%	42%	42%
员工总薪金	亿元	104.37	116.04	110.60
劳动合同签约率	%	100%	100%	100%
社会保险覆盖率	%	100%	100%	100%
带薪休假制度覆盖率	%	100%	100%	100%

社会绩效				
指标	计量单位	2020	2021	2022
工会建会率	%	100%	100%	100%
员工入会率	%	98%	99%	99%
员工培训投入	万元	4,789	4,284	4,460
员工培训人次	人次	81,853	98,360	90,880
员工体检投入	万元	3,425	3,707	3,980
研发投入	亿元	81.14	98.93	101.84
对外捐赠	万元	863	1,248	616
国家专利授权	项	826	946	927

项目-社区沟通绩效	
活动名称	参与人次
上海建工2022年度质量工作会	80
装配式住宅质量控制研讨会	20
“质量月”创奖交流会	18
上海市政公路工程质量推进会	50
一建集团品牌管控研讨会暨“质量月”启动会	150
2022年度江西省“质量月”智慧工地观摩工程科创人才公寓项目观摩会 项目：科创人才公寓项目	2,000

项目-社区沟通绩效	
活动名称	参与人次
2022年浦东新区建设系统“质量月”观摩活动项目：三林镇0901-12-01地块动迁安置房项目	250
2022年太仓建筑施工领域“质量月”活动启动仪式暨悦洲五星级酒店质量观摩会项目：悦洲新建I-03-06地块五星级酒店项目	300
2022年度景德镇市“质量月”活动观摩工程暨景德镇陶溪川文创孵化中心建设项目质量观摩会项目：景德镇陶溪川文创孵化中心建设项目	200
2022年度上海市建设工程白玉兰奖颁奖会暨优质工程云观摩、创优指导讲座活动项目：上海图书馆东馆	8,000
2022年度上海市政金奖云观摩活动项目：泰和污水处理厂工程	4,330
2022年闵行区建设工程“质量月”综合观摩暨住宅工程品质提升论坛活动项目：虹桥社区03单元29B-04项目	500
2022年上海市建设工程“质量月”综合创优观摩活动项目：闵行区吴泾镇紫竹科学园区MHPO-1004单元09A-19A	2,259

项目-社区沟通绩效	
活动名称	参与人次
2022年上海市交通建设工程“质量月”综合观摩活动项目：上海轨交崇明线109标	350
2022年上海市建设工程机电安装专项观摩项目：中国福利院国际和平妇幼保健院奉贤院区机电安装工程	2,195,648

环境绩效				
指标	计量单位			
当年环保总投入	万元	15,564		
碳排放同比减少值	万吨	2.54		
指标	计量单位	2020	2021	2022
万元产值能耗	吨标煤/万元	0.0117	0.0102	0.0094
万元产值水资源消耗	m ³ /万元	3.18	2.23	2.01
新建项目环评通过率	%	100%	100%	100%
污染物达标排放率	%	100%	100%	100%



可持续发展目标



上海建工创立70周年

上海建工集团股份有限公司

SHANGHAI CONSTRUCTION GROUP CO., LTD.

公司地址：上海市虹口区东大名路666号

公司邮编：200080

公司网址：www.scg.com.cn

投资者专线邮箱：ir@scg.com.cn



上海建工官方微信
SCG Wechat

为保护森林资源，降低碳排放，本报告仅以电子版形式发布，可登录公司官网（www.scg.com.cn）下载。公司关注您对本报告的意见与反馈，如您对于报告事项有任何建议，请通过邮件告知我们。