

甘肃上峰水泥股份有限公司  
GANSU SHANGFENG CEMENT CO.,LTD

# 2022 年度 社会责任暨 ESG 报告

证券代码：000672  
证券简称：上峰水泥

## 联系我们

地址：浙江省杭州市西湖区文二西路 738 号  
西溪乐谷创意产业园 1 号楼  
电话：0571-56030516  
网址：www.sfsn.cn  
邮编：310030

2023 年 4 月





## 1、报告简介

本报告是甘肃上峰水泥股份有限公司发布的社会责任暨 ESG 报告，披露了 2022 年上峰水泥在环境保护、社会责任、公司治理等领域的实践和绩效。本报告内容不存在任何虚假记载、误导性陈述或重大遗漏，公司对内容的真实性、准确性和完整性负责。



## 2、报告组织范围

本报告以甘肃上峰水泥股份有限公司为主体，涵盖上峰水泥及下属全资、控股子公司，除特别说明外，本报告范围与本公司年报范围保持一致。



## 3、时间范围

报告期为 2022 年 1 月 1 日至 2022 年 12 月 31 日，本报告以 2022 年度工作为重点，部分内容对以往相关活动进行了简要回顾。



## 4、报告数据说明

本报告所引用的 2022 年数据为最终统计数，披露的财务数据如与年报有出入，以年报为准。



## 5、报告编制依据

本报告依据深圳证券交易所《深圳证券交易所上市公司自律监管指引第 1 号——主板上市公司规范运作》、中国水泥协会《水泥企业社会责任准则》（T/CCAS 002-2018）等相关规则编制。



## 6、联系方式

地址：浙江省杭州市西湖区文二西路 738 号西溪乐谷创意产业园 1 号楼。  
电话：0571-56030516



## 7、报告承诺

本报告已经甘肃上峰水泥股份有限公司第十届董事会第十五次会议审议通过。



# CATALOG

## 目录

▶ 走进上峰	01
▶ 党建：传承红色基因	17
▶ 治理：坚持合规经营	23
▶ 环境：低碳绿色发展	31
▶ 伙伴：携手合作共赢	43
▶ 社会：贡献上峰力量	49
▶ 报告延展	55

# SHANGFENG



# 公司简介

上峰水泥自 1978 年成立以来，始终致力于基础设施建设领域产业链的高效运营，系深圳证券交易所主板上市公司（股票代码：000672），全球建筑材料行业上市公司百强企业，国家产业结构调整重点支持的水泥集团 60 强企业。公司水泥熟料产能规模居国内第 14 位；根据中国水泥协会公布的排名，公司综合实力位居行业上市公司第 9 位；根据中国水泥网发布的年度排名，公司综合竞争力居行业第 4 位，成长竞争力居行业第 2 位。

上峰水泥以独特的“规范 + 高效”混合所有制机制为基础，依托主业丰富的矿产资源与优越的物流条件，在华东沿长江经济带和西北、西南区域布局建设了十余个大型水泥建材产业基地群；同时以“一主两翼”战略为重心，响应党和国家政策，相继在“一带一路”、产业扶贫与乡村振兴、解决“卡脖子”

问题、“碳达峰碳中和”等领域投资与发展；产业链延伸翼的水泥窑协同处置危固废环保、光储新能源、智慧物流业务快速发展并取得良好成效；新经济股权投资翼的半导体、光伏储能新能源项目陆续落地，助力公司低碳化、高端化持续成长发展。

面对新一轮工业革命时代企业转型升级的挑战，上峰水泥将坚持秉承富有凝聚力的企业文化，依托稳健扎实的管控体系和资源优势，充分激发富有创新思维的专业团队的活力，打造具有持续成长动力基因的创新型企业，力争成为国际一流的基建领域产品与服务提供商。

# 01

## 走进上峰

LEARN ABOUT SHANGFENG

### 100 强

全球建筑材料行业上市公司百强企业

### 60 强

国家产业结构调整重点支持水泥集团 60 强企业

### 14 位

公司水泥熟料产能规模居国内第 14 位

### 9 位

公司综合实力位居行业上市公司第 9 位

(数据来自中国水泥协会公布的排名)

### 4 位

公司综合竞争力居行业第 4 位

(数据来自中国水泥网年度排名)

### 2 位

成长竞争力居行业第 2 位

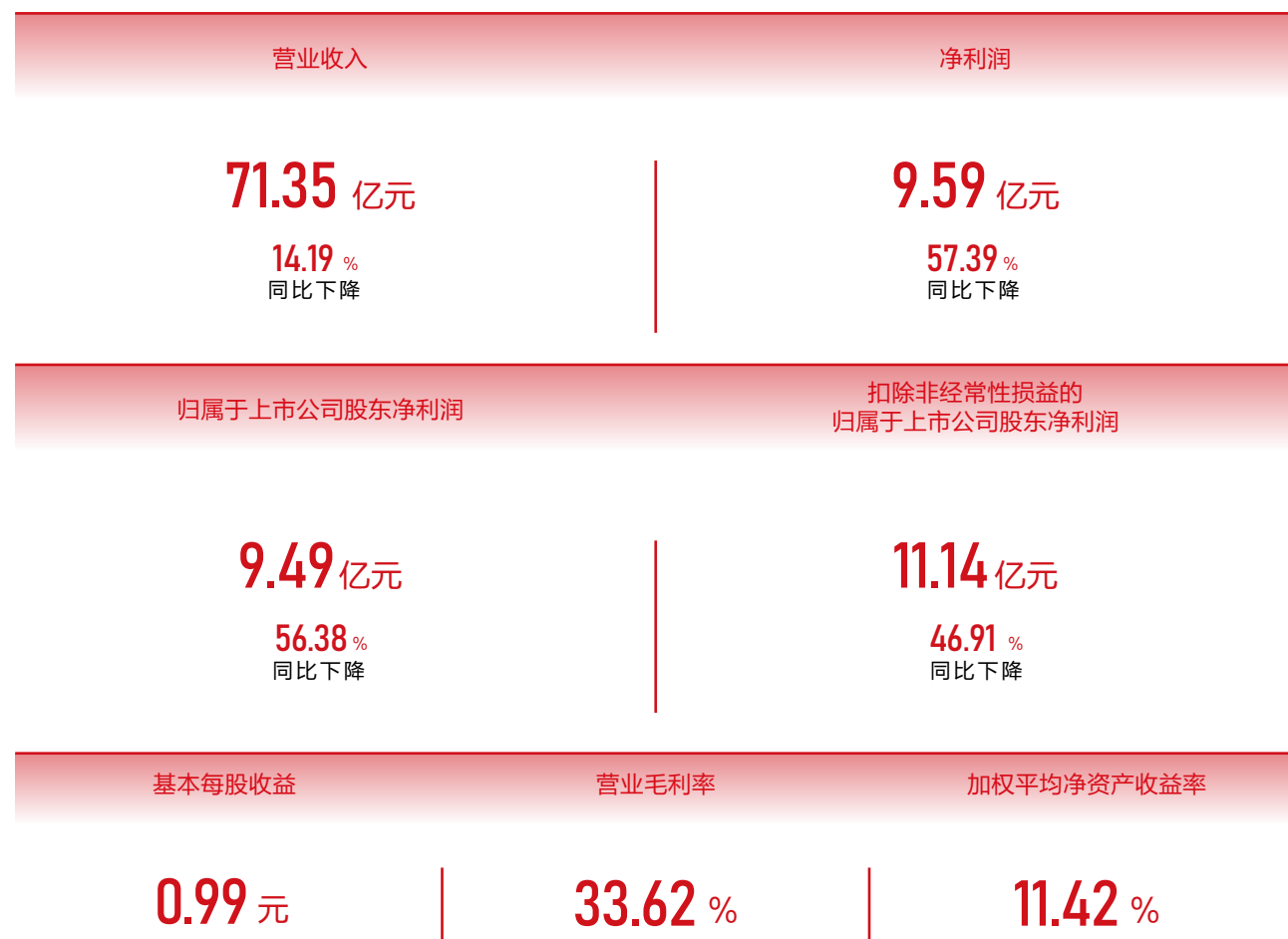
(数据来自中国水泥网年度排名)



# 数说上峰

2022 年度，外围经济压力及多重因素影响水泥行业产销及营收、利润大幅下降，国内全行业利润总额下降约 60%。公司灵活调整，坚定保持主业生产管控精细化与高效运营，项目建设与投资扎实落地，扣除非经常性损益等因素影响的经营业绩优于行业平均变动，产品毛利率及人均效率等指标继续保持行业领先，净资产收益率居行业可比上市公司首位。

## 2022 年度经营业绩如下：

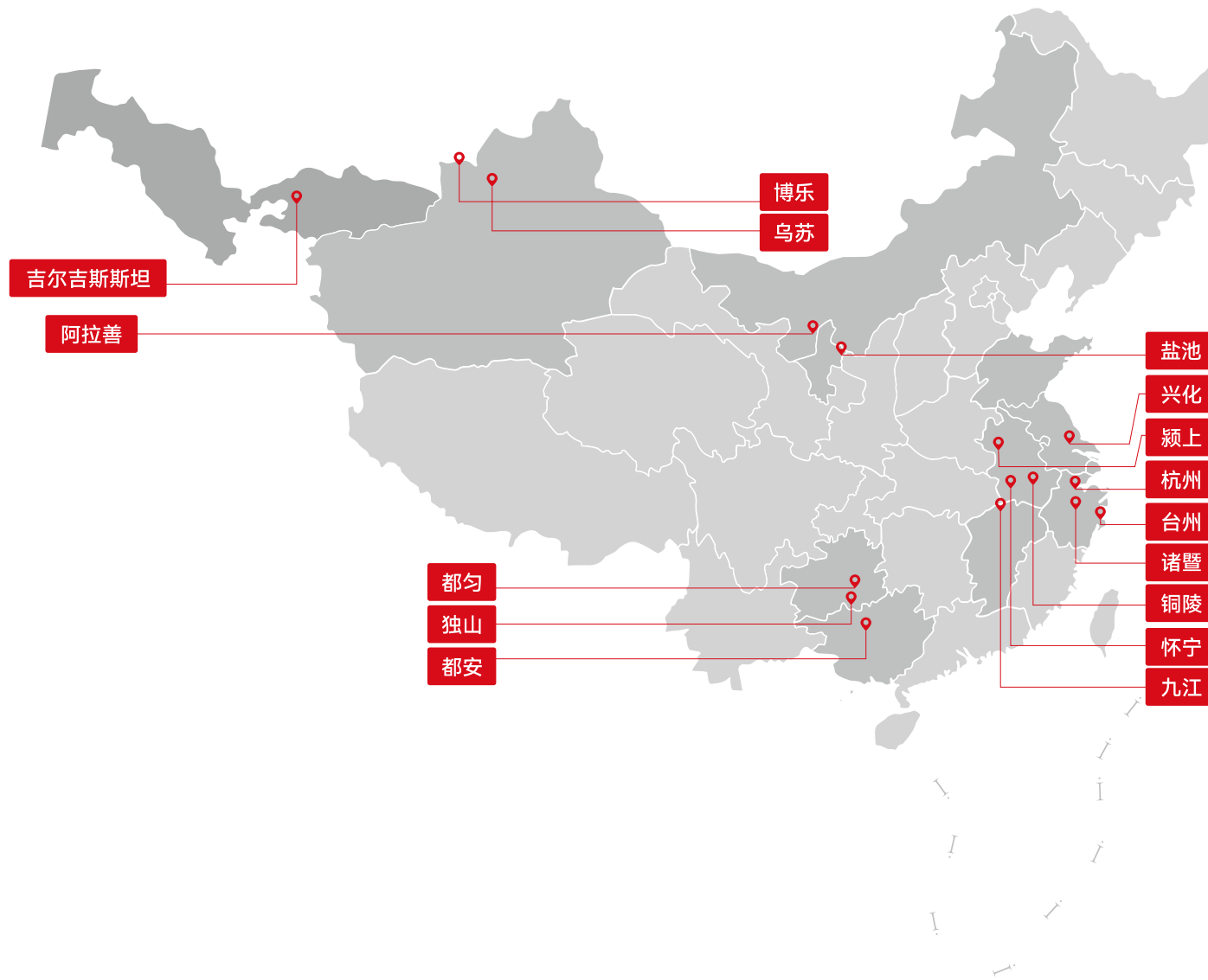


## 公司近三年主要经营数据如下：

主要数据指标	2022 年	2021 年	2020 年
营业收入	71.35 (亿元)	83.15 (亿元)	64.32 (亿元)
归属于上市公司股东的净利润	9.49 (亿元)	21.75 (亿元)	20.26 (亿元)
总资产	162.36 (亿元)	151.26 (亿元)	113.06 (亿元)
归属于上市公司股东的净资产	84.14 (亿元)	82.90 (亿元)	67.76 (亿元)
加权平均净资产收益率	11.42%	29.11%	33.55%
基本每股收益	0.99 (元/股)	2.72 (元/股)	2.54 (元/股)
经营活动产生的现金流量净额	10.20 (亿元)	28.37 (亿元)	20.14 (亿元)
总资产报酬率	8.66%	21.88%	26.28%



三大区域全国布局



业务发展

立足之根本  
水泥建材夯实根基

1,650万吨  
水泥熟料产能

2,000万吨  
水泥产能

1,800万吨  
骨料产能

公司水泥建材主业以华东市场为核心，逐渐在“一带一路”沿线新疆博乐、乌苏、中亚国家的吉尔吉斯斯坦等地区，中国西北区域宁夏盐池、内蒙古阿拉善，南部区域贵州独山、都匀和广西都安布局，初步形成了华东、西北、西南三大区域规模宏大的建筑材料基地群，拥有 12 条新型干法水泥熟料生产线，在建 3 条水泥熟料生产线。公司主要生产“上峰”牌 PO42.5、PO52.5 等各标号及油井特种水泥，水泥熟料、骨料和混凝土系列产品。公司建材相关产品年总产能分别为水泥熟料约 1,650 万吨，水泥约 2,000 万吨，骨料约 1,800 万吨。

2022 年公司销售水泥 1,487 万吨，水泥熟料 445 万吨。报告期内，公司建材主业稳健发展。水泥建材业务：广西都安上峰水泥熟料生产线顺利投产，公司参股的宁波甬舜建材年产 200 万吨粉磨站已于 2022 年下半年顺利投产。骨料业务：2022 年公司销售骨料 1,612 万吨，比上年增长 276.9 万吨，同比增长 20.75%，骨料实现收入 7.24 亿元，同比增长 8.36%，为公司提供了稳定增长的盈利。

1,487万吨  
2022 年销售水泥

445万吨  
2022 年销售水泥熟料

1,612万吨  
2022 年销售骨料





# 业务发展

发展新引擎  
产业延展翼



2022年11月8日，公司下属环保企业安徽上峰杰夏环保科技有限公司通过国家高新技术企业认定。

## 水泥窑协同处置

环保业务已成为效益增长新亮点。2022年公司环保废弃物处置能力进一步提升，全年危固废收运量21.28万吨，处置19.66万吨，处置量比上年增加6.11万吨，其中，水泥窑处置量16.06万吨，刚性与柔性填埋3.60万吨，实现营业收入2.08亿元，净利润2,604万元。

公司环保产业已经建成安徽单体最大水泥窑综合协同处置基地和西北地区规模最大的危废填埋基地，可开展油泥综合利用、生活垃圾、污泥处置等品种齐全的协同处置业务，每年可处置危废、固废以及生活垃圾等约57万吨。

**21.28** 万吨

2022年度环保业务  
危固废收运量

**19.66** 万吨

2022年度环保业务  
危固废处置量

**2.08** 亿元

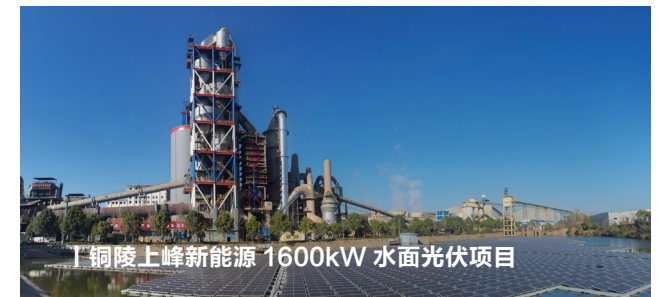
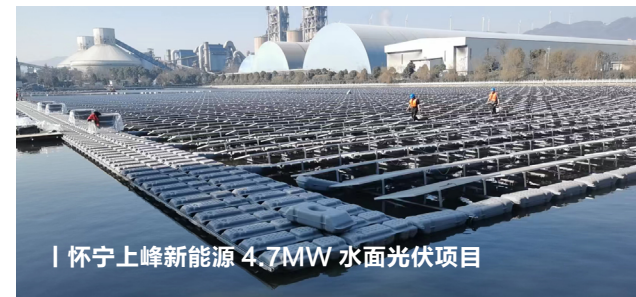
2022年度环保业务  
实现营业收入

## 智慧物流

依托长江黄金水道和中部大交通枢纽的核心优势，公司正在融合信息化和“互联网+”，打造智慧物流等新经济产业生态体系，助力公司高质量转型升级发展。2022年，物流网络货运平台建设取得新进展，收购了金步甲网络货运平台公司，组建业务团队，围绕网络货运平台系统建设，无船承运系统开发开展工作，为下一步网络货运业务的工作开展打下基础。

2022年物流业务有力保障了公司生产与销售的高效运行，保障原煤供应，撮合运贸一体化，提升销售客户粘性，实现供需双方的双赢，长江区域的销售业务和主要原燃料供应业务实现物流管理全覆盖，宁夏、内蒙区域物流管理初具成效，西南区域物流管理正在稳定推进。

## 光储新能源



为响应国家“双碳”战略决策，积极推动产业结构升级和能源结构调整，公司与阳光新能源展开战略合作，主要业务是为高能耗工商业及园区客户提供光伏、储能及智慧能源系统服务，目标是致力于为工商业及园区提供清洁低碳、安全稳定、便宜方便的能源和服务，为客户在“碳中和、碳达峰”时代背景下安心保障生产运营、节约能耗与能源成本、绿色低碳增值收益等方面提供系统的解决方案。

截至披露日，由上峰阳光新能源公司开发建设的怀宁上峰4.7MW水面光伏项目、铜陵上峰1600kW水面光伏项目、台州上峰400kW屋顶轻质光伏项目顺利完成项目建设。目前上峰阳光新能源已同步开展了安徽颍上、内蒙古、贵州都匀等多个基地的光伏项目建设和台州、怀宁等光储充微网系统项目建设，光储新能源系列项目也成为上峰均衡发展新亮点。



# 业务发展

## 发展新引擎 新经济股权投资翼

新经济股权投资是公司响应国家解决“卡脖子”问题领域短板号召的积极行动，也是新型产业股权投资与基石主业升级发展互补平衡、共促成长的重要举措。公司主要面向以“双碳”新能源及科技创新驱动、绿色高质量发展为主导的，包括但不限于新能源储能、芯片半导体、新材料、环保等行业优质成长性项目，进行新经济股权投资，实现长短结合、产投融合。

目前，公司先后投资了合肥晶合、广州粤芯、睿力集成（长鑫存储）、芯耀辉、昂瑞微、中润光能、上海超硅、昆宇电源等十余家优质企业。截至报告期末，公司累计投资 13.56 亿元，已经完成从设计、制造到封装与测试的芯片全产业链及新能源、新材料领域投资，初步构建起相互贯通的新经济投资链板块。其中，合肥晶合已启动上市发行。



出资 2.5 亿元投资于  
合肥晶合集成电路股份有限公司



出资 2.28 亿元投资于  
广州粤芯半导体技术有限公司



出资 1 亿元投向  
先导薄膜材料有限公司



增资 7,600 万元投向  
东营昆宇电源科技有限公司



出资 2 亿元投资于  
长鑫存储技术有限公司



出资 1 亿元投向  
上海超硅半导体股份有限公司



出资 5,000 万元投向  
江苏中润光能科技发展有限公司



凝聚散沙  
团结石子  
握裹钢筋  
创造世界

▶ **企业文化初心** ORIGINAL INTENTION OF CORPORATE CULTURE  
凝聚散沙，团结石子，握裹钢筋，创造世界

▶ **企业价值观** CORPORATE VALUES  
凝聚创造价值

▶ **企业精神** CORPORATE SPIRIT  
勤奋 务实 合作 创新

▶ **企业宗旨** CORPORATE PURPOSE  
创造价值，回报顾客、股东、员工与社会

▶ **企业使命** CORPORATE MISSION  
提供优质的产品和服务、锻造卓越的人才和团队、促进社会的文明与和谐

▶ **企业发展战略与愿景** ENTERPRISE DEVELOPMENT STRATEGY AND VISION  
立足基础设施建设建材基础产业及相关延伸战略，发挥灵活高效的机制优势，融合社会资源，借助资本市场之力，努力将经营管理创新升级、品牌与文化塑造、人力资源培育成企业核心优势，实现长期可持续发展，成为令人信赖与尊重的基建领域国际化企业集团。



# 年度纪事

截至 2023 年 4 月本报告披露日前





## 责任聚焦

### 经济绩效



营业收入

**71.35** 亿元

加权平均净资产收益率

**11.42** %

归属于母公司股东的净利润

**9.49** 亿元

基本每股收益 (元/股)

**0.99** 元

### 环境绩效



环保投入

**8,743.18** 万元

余热发电

**4.27** 亿度

环境保护税

**574.45** 万元

废弃物处置量

**19.66** 万吨

### 社会绩效



乡村振兴

**233** 万元

公益捐赠

**295** 万元

## 利益相关方沟通

公司以“创造价值，回报顾客、股东、员工与社会”为企业宗旨，对顾客、股东、员工、供应商等利益相关方负责。本报告期内，主要利益相关方及其重点关注议题和沟通方式如下：

利益相关方	关注议题	沟通与回应
股东与投资者	规范公司治理	股东大会与董事会
	经济绩效	临时公告与定期报告
	研发与创新	接待投资者调研
	保障股东权益	互动易、投资者热线
	投资者关系管理	业绩说明会
政府及监管部门	合法合规运营	依法依规经营
	产品质量与安全	调研考察
	促进经济发展	政企座谈会
	环境管理	环境信息公示
	税收	依法纳税
客户	产品质量与安全	专业销售团队
	提升产品与服务质量	售后服务
	保障客户权益	定期走访
员工	职业健康与安全	合理薪酬福利体系
	维护员工权益与福利	多元培训体系
	良好的工作环境	畅通沟通渠道
	健全职业发展体系	完善职业发展体系
供应商及合作伙伴	信息安全与隐私保护	员工互助基金会
	持续稳定的合作关系	依法履行合同
	公开、公正的采购程序	供应商招标及审核
公众与社区	遵守商业道德	
	开展公益慈善	社会公益项目
	推动行业发展	乡村振兴
	环境管理	加强环境管理



# 2022 年度

社会责任暨 ESG 报告

峰  
股  
份

## 02

### 党建：传承红色基因

PARTY BUILDING:  
INHERITING THE RED GENE

2022 年是上峰水泥新党委成立后完整运行的首个年度，上峰水泥党委将文化建设与党建和精神文明建设紧密结合，坚持党建工作“三结合”的原则和指导方针，把党建工作成效转化为公司发展活力和竞争实力。



## 制定年度党建计划 开展丰富党建活动

公司党委制定了全年党建工作计划，党建工作首度列入公司章程，党组织体系逐步完善。针对各区域文化差异和党员结构情况，公司党委有针对性地开展了系列党建活动，包括各基地党员接力诵读《长征》、红歌MV比赛、定期开展主题学习、结合职业道德培训组织党风廉政学习教育活动等，党员的精神风貌和党纪意识进一步提升。



## 开展员工荣誉体系搭建 营造全员奋进氛围

2022年度，公司党委在“七一”首次全体党员大会上对表现优异的党组织和党员模范、团队青年模范等进行了隆重的表彰，发挥党员模范作用，激励斗志，鼓舞士气，树立身边榜样力量，营造比学赶超氛围。结合革命老区的宝贵传统，大会还邀请了当地党课老师开展革命历史教育，参会党员集体前往延安革命圣地进行了瞻仰参观和学习交流，也接受了一次精神洗礼。



七一表彰大会



参观延安革命教育基地



参观舟山鸦片战争纪念馆



## 深入学习贯彻党的二十大精神 和习近平总书记重要讲话精神



全体党员观看二十大直播

学习党的二十大精神是2022年党建工作的重要主题，党委组织了全体党员集体收看和学习习近平总书记所作的《二十大报告》，并邀请了二十大代表，中国建材集团党委书记、董事长周育先到公司现场进行二十大精神专题宣讲，生动的讲解诠释帮助党员们进一步理解了新时期党和国家的大政方针和原则要求，经济发展的重点方向，也鼓舞了党员干部们继续努力奋斗的意志和信心。

2022年党委办重点就新版《企业文化手册》的宣贯开展系列工作，在党员和学习会议上着重对企业文化精神、理念、定位、经营管理原则等各项内涵进行了详细解读，各基地也纷纷通过形象墙和视觉识别系统对企业文化体系进行了传递，统一了员工的行为规范。企业文化理念成为各级管理干部经营管理工作的实用方法和工具，对提升综合管理水平，增强员工凝聚力起到了重要基础作用。



二十大精神专题宣讲

## 上峰水泥“两会”代表、委员 积极履职参政议政

2023年初，全国各省市两会相继召开，来自上峰各企业的人大代表、政协委员们肩负当地人民重托，依法履行神圣职责，积极参政议政，为当地高质量发展积极建言献策。公司执行董事俞小峰、公司副总裁俞萍锋、怀宁上峰党委副书记朱国强、独山上峰总经理俞锋、颍上上峰总经理黄珩、都匀上峰副总经理俞云灿、台州上峰副总经理王超等入选了所在工作地的人大代表或政协委员。两会期间，他们分别向大会提案委提交了《关于“双碳”背景下如何加强传统制造业绿色转型的建议》《关于优化营商环境推动高质量发展的提案》《关于建立安庆市人才引进工作激励机制的议案》等提案和意见建议。

报告期内，来自上峰水泥的人大代表、政协委员们积极履职、建言献策，以实际行动担当作为，倍受认可，其中，公司副总裁俞萍锋担任组长的铜陵市人大义安区第一代表小组被评为先进代表小组，都匀上峰副总经理俞云灿被评为都匀市优秀政协委员，独山上峰总经理俞锋被评为独山县优秀人大代表。



浙江省政协委员  
公司执行董事俞小峰



都匀市政协委员、都匀上峰  
副总经理俞云灿



铜陵市人大义安区第一代表  
小组组长俞萍锋调研





# 2022 年度

社会责任暨 ESG 报告

峰  
股  
份



## 03

### 治理：坚持合规经营

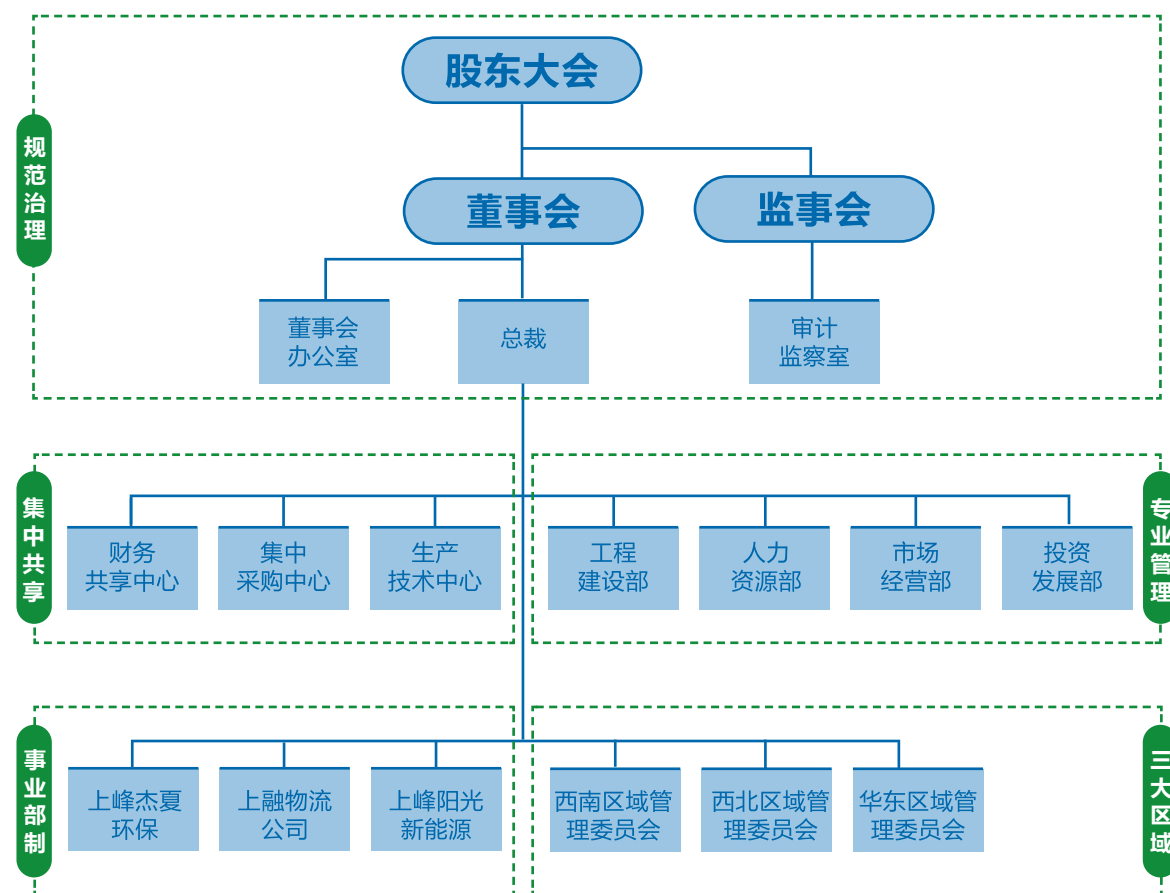
GOVERNANCE:  
ADHERE TO COMPLIANT OPERATIONS

报告期内，公司严格按照《公司法》《证券法》《上市公司治理准则》《深圳证券交易所股票上市规则》《深圳证券交易所上市公司自律监管指引第1号——主板上市公司规范运作》等法律法规、部门规章和规范性文件的要求，不断完善公司法人治理结构和内部管控体系，进一步规范公司运作，提升公司治理水平。

# 治理结构

目前，公司已经形成了权责明确、制衡有效、决策科学、运作协调的法人治理结构，采用严谨规范的治理体系和务实灵活的运营管理模式，融合国有大型企业治理经验，建立“三会一层”公司治理体系，及集团化管控体系，三大集中共享中心和专业化管理部门贯穿产业运营管理全域，辅业事业部制构成集团矩阵，子公司三大区域点面结合构成强有力的上峰集团军。不断完善的法人治理结构，奠定了现代企业制度和规范公司运作根基。

## 管控框架



# 三会运作

公司严格按照《公司章程》及《股东大会议事规则》《董事会议事规则》《监事会议事规则》的相关规定召开“三会”会议，保证了会议召集、召开及审议决策程序合法合规。

## 股东大会 THE GENERAL MEETING OF SHAREHOLDERS

2022年度，公司共召开8次股东大会。公司股东大会职责清晰，享有法律法规和公司章程规定的决策权，股东大会的召集、召开、提案程序符合《公司法》《公司章程》以及《股东大会议事规则》等相关规定，依法行使公司经营方针、筹资、投资、利润分配等重大事项的决定权。

8次

2022年度公司  
共召开8次股东大会

公司综合运用网络投票等机制，为中小股东参与公司决策提供便利，保障中小股东对公司重大事项的知情权、参与决策和监督等权利；公司在股东大会审议涉及中小投资者利益的重大事项时，对中小投资者表决实行单独计票，充分反映中小投资者的意见，确保所有股东享有平等地位，充分行使自身权利，并通过聘请律师见证保证会议召集、召开和表决程序的合法合规性，维护了公司和股东的合法权益。

## 董事会 BOARD OF DIRECTORS

2022年度，公司共召开董事会19次，审议通过了对外投资、日常关联交易、提供担保、参与设立专项基金等议案共计112项。报告期内，公司全体董事能够按照《董事会议事规则》《独立董事工作制度》以及《深圳证券交易所上市公司自律监管指引第1号——主板上市公司规范运作》中有关董事行为规范的相关规定开展工作。报告期内，公司董事会严格按照相关规定规范董事会会议的召集、召开和表决，全体董事诚实守信、勤勉尽责，认真出席董事会会议和股东大会，积极参加相关培训，熟悉有关法律法规。独立董事对公司重大事项享有足够的知情权，能够不受影响地独立履行职责。

19次

2022年度公司  
共召开董事会19次

11次

2022年公司董事会  
专门委员会召开11次会议

公司董事会下设战略发展委员会、薪酬与考核委员会、提名委员会以及审计委员会共4个专门委员会。董事会按照各专门委员会职责权限，分别制定了专门委员会工作规程，以规范各专门委员会的运作。报告期内，公司专门委员会依照公司章程和董事会授权履行职责，共召开11次会议，向董事会提交相关提案并提供决策方面的建议。

## 监事会 BOARD OF SUPERVISORS

公司严格按照《公司法》《证券法》《深圳证券交易所股票上市规则》《公司章程》等规定选举和聘任监事，监事会的人数和构成符合有关法律、法规的要求。2022年度，公司共召开4次监事会会议，公司监事能按照《监事会议事规则》等要求，认真履行职责，对公司提供的对外担保、关联交易、重大投资等事项，以及董事和高级管理人员的履职情况进行有效的监督，维护公司及股东的合法权益。

4次

2022年度公司  
共召开4次监事会会议



# 信息披露合规

公司依据中国证监会《上市公司与投资者关系工作指引》《深圳证券交易所股票上市规则》等相关规定，严格遵守《信息披露事务管理制度》《内幕信息知情人登记管理制度》等规范性文件的有关要求，真实、准确、完整、及时地履行信息披露义务，公平公正对待所有投资者。

公司指定《中国证券报》《证券时报》《证券日报》和巨潮资讯网为信息披露媒体，2022年度共发布临时公告152份，定期报告4份，确保信息披露的公开、公平、公正、及时、完整和准确性，保障了广大股东享有平等的知情权，深圳证券交易所再次给予公司信息披露A级考核评价。

## 152份

2022年度共发布临时公告

## 4份

2022年度共发布定期报告



# 公众关系管理

## 1次

2022年度  
公司召开线上业绩说明会1次

## 5份

2022年度  
发布投资者关系活动记录表5份

公司重视与投资者互动，通过业绩说明会、投资者交流会、电话会议、组织接待机构调研、“互动易”平台等及时答复投资者的疑问，不断提高公司的透明度，维护投资者关系，同时加强与相关财经媒体和机构合作，与投资者建立了良好的互动关系。

2022年度，公司首次发布ESG报告，召开线上业绩说明会1次，组织定期报告电话交流会议和投资者电话交流会议若干次，共发布投资者关系活动记录表5份，及时接听投资者热线电话，耐心回复投资者相关问题，回复互动易问题若干。

报告期内，公司积极、主动地加强与政府、行业协会、监管机构以及媒体的沟通与联系，建立畅通的沟通渠道，并接受监管和检查，持续提升公司履行社会责任的透明度，注重体现企业的社会价值。

2022年，公司在资本市场形象及影响力进一步增强，综合竞争力和成长竞争力评价继续保持行业领先水平，获得了金桔奖“2022高质量发展上市公司”等多家财经媒体的奖项，并首度入列上市公司百强、全球建材上市公司百强。公司董事会秘书荣获“金质量·精锐董秘奖”和“金牌创新董秘奖”等资本市场荣誉。



## 内部控制



公司以企业内部控制规范体系为指导，结合公司自身特点和管理需要，成立了内部审计小组和内部控制评价小组。公司董事会是内部控制评价的领导机构，董事会审计委员会承担内部控制评价的组织、领导和监督职责；内部控制评价小组负责制订内部控制评价工作方案，拟定内部控制评价办法，组织实施公司内部控制评价，编制内部控制自评报告等材料。

根据《企业内部控制基本规范》及其配套指引的规定和其他内部控制监管要求，结合公司内部控制制度和评价办法，在内部控制日常监督和专项监督的基础上，公司对截至 2022 年 12 月 31 日（内部控制评价报告基准日）的内部控制的有效性进行了自我评价。

报告期内，公司依据《公司法》《证券法》和《企业内部控制基本规范》等法律法规，并根据实际情况和管理需要，总体上已建立起完整、合理的内部控制制度，所建立的内部控制制度贯穿于公司经营活动的各层面和各环节并有效实施，确保内部控制与公司的发展战略、经营规模、业务范围等相适应，达到公司内部控制目标，提升公司风险管理水平，不存在重大缺陷。



报告期内，公司本着公平竞争、诚信经营的原则，守法经营、维系市场价格、维护良好的市场秩序，严格遵守和执行国家法律法规要求和行业产品标准。

公司扎实推进商业活动的反腐败和反贿赂工作，建立守法诚信的经营理念，营造风清气正的经营生态，完善企业内控机制，规范公司治理体系，引导公司管理人员及相关利益团体依法办事、诚实守信、合规经营，自觉抵制消极腐败不良现象，树立公司良好形象。



# 2022 年度

社会责任暨 ESG 报告

峰  
股  
份



## 04

### 环境：低碳绿色发展

ENVIRONMENT:  
LOW-CARBON AND GREEN DEVELOPMENT

公司践行绿色低碳发展理念，紧紧围绕国家“双碳”目标，承担环境保护主体责任，牢固树立“绿水青山就是金山银山”理念，加大绿色转型和智能升级力度。报告期内，公司通过多措并举助力碳减排、节能降耗、环境管理及修复、污染物防治等措施，实现生产工艺碳减排、降能耗，走绿色低碳发展道路。

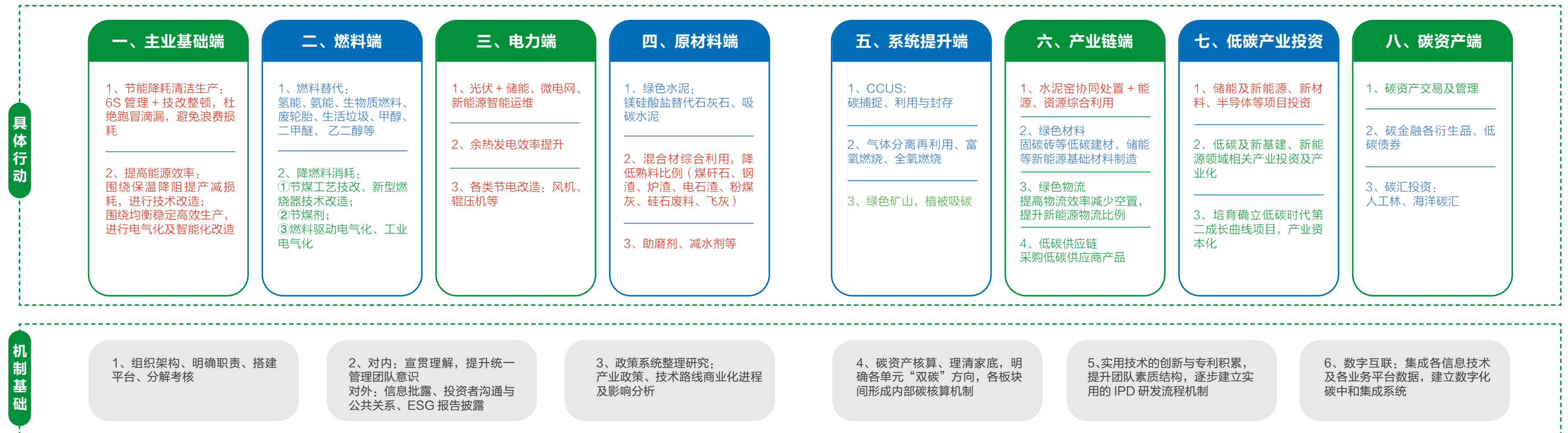
# 多措并举助力碳减排

## 低碳行动路线图

为响应党和国家“碳达峰、碳中和”号召指引，结合 ESG 总体提升要求，公司相应制定了低碳发展长期战略规划和《上峰水泥低碳发展行动路线图》，上峰将创新探索，不懈努力，切实推动公司的能源结构转型和产业结构转型升级，为中国“双碳”目标的实现承担企业公民的社会责任，实现公司低碳化、高端化持续成长发展。

### 战略规划

- 1、制定低碳发展规划纳入总体发展规划  
(能源结构调整 + 产业结构调整 + 资本金融应用)
- 2、配套制定分阶段目标进度规划，形成阶段预算及重点工作计划



### 总目标：

确立第二成长曲线，成为低碳化、高端化、可持续发展的集团企业

### 上峰水泥低碳发展行动路线图

说明：具体行动中，红色字代表正在实施和加快实施，绿色字代表即将实施，蓝色字代表研发论证未来实施。



### 水泥窑协同处置

利用水泥窑协同处置危固废是符合国家产业支持政策和充分利用资源实现产业升级的创新型环保产业，也是中国“碳达峰、碳中和”目标环境下企业落实绿色低碳发展的务实行动。水泥窑协同处置项目是充分利用废弃物，变废为宝，减少碳排放的重要措施，一方面高热值废弃物可作为替代燃料，另一方面无机废弃物可代替部分原料，减少硅质原料的使用，从而进一步减少水泥生产过程中的碳排放。2022年度公司环保业务处置危固废19.66万吨，通过水泥窑协同处置技术对危固废进行“资源化、无害化、减量化”处置，减少了碳排放，提升了企业“碳中和”质量。



### 光伏发电

6.7 MW

基地建成光伏项目

804 万度

首批光伏项目年可发电约

3,248 吨

年可节约标煤约

公司积极开发建设清洁能源、综合智慧能源，提升能源清洁化水平，优化能源结构。截至披露日前，上峰新能源已经在华东区域的安徽铜陵、怀宁，浙江台州等基地建成光伏项目6.7MW，首批项目每年可发绿电约804万度，减排二氧化碳8,016吨，节约标准煤3,248吨，相当于植树（等效植树）43.41万棵。



### 余热发电

公司充分利用水泥窑生产熟料过程中产生的余热进行发电。2022年，公司利用余热发电约4.27亿度，因熟料产量下降，总发电量比上年略有下降，平均单位发电量30.20度/吨，折合节约5.25万吨标煤，减少二氧化碳排放量约14.7万吨，解决了水泥熟料窑生产线52%左右的生产自用电量。



2022 年余热发电	4.27 亿度
平均单位发电量	30.20 度 / 吨
折合节约标煤	5.25 万吨
减少二氧化碳排放量约	14.7 万吨
解决水泥熟料窑生产线生产自用电量	52 %



## 节能降耗

结合水泥建材行业节能降耗、降本增效的内部需求，2022 年公司持续提升生产运行管理工作，生产技术中心体系化建设有序推进，不断探索创新开展内部持续挖潜和外部引进新技术、新装备、新材料，做到了目标明确、技术支撑有力、组织落实见成效，熟料和水泥的可控成本稳定下降，单位产品能耗持续下降。2022 年全年熟料平均标准煤耗降至 105.79 kg/ t，比上年下降 1.90kg/ t，熟料综合电耗 53.10 kW · h/ t，余热发电 30.20 kW · h/ t，水泥粉磨综合电耗 29.75 kW · h/ t。

### 公司各基地主要通过以下方式开展节能降耗工作：

- 01** 2022 年度，公司各基地利用含有热量的工业废渣约 14.39 万吨为水泥熟料煅烧过程提供一定的热能，实现了煤炭消耗的减量，减少能耗消耗约 5,340 吨标准煤。
- 02** 倡导循环经济，实行源头降耗实现废旧资源的综合利用，在生产制造过程中加大工业尾矿、粉煤灰、矿渣、废石、磷石膏等工业废渣的使用，在各标号水泥中按严格的质量控制标准掺加工业废渣，实现“变废为宝”和资源综合利用，2022 年度，各基地利用工业废渣约 319.36 万吨。
- 03** 不断开展内部挖潜，消除工艺运行瓶颈，实施技术改造。2022 年度各子公司技改投入合计约 7,000 万元，主要实施了高压风机高效节能改造、篦冷机改为第四代新型篦冷机、空压机高效节能改造、预热器和分解炉综合节能技改、窑尾烟室新增高温气体分析仪等技术改造，改造后每年可节约标煤约 1.35 万吨，节电约 510 万度。
- 04** 采用先进的隔热材料减少系统的热损失，提高热能利用率。将回转窑内的耐火砖更换为隔热效果更好、使用周期更长的硅莫红耐火砖，烧成带末端至过渡带热辐射损失减少，筒体温度由原 400 度降低至 350 度。预热器系统将原先的高铝抗结皮材料更换为硅莫红砖和高性能的耐火材料，同步将各处隔热钙酸钙板改为纳米材料，提高了整个系统的热能利用率。

- 05** 建立能源管控系统，实现对各个生产基地石灰石、辅料、生料、熟料、熟料发运、水泥粉磨、水泥包装、水泥发运工序等用能设备的监测及控制，完成能源的优化调度、平衡预测和管理，实现安全、优良供能，提高工作效率、降低能耗，从而达到降低产品成本的目的。通过能源管理中心的建设，规范实时监控、分析，优化煤炭、电力、燃油的使用效能，以达到节约能源的目的，据估算能够节约能源占总能源消耗的 1%，节能效果显著。

### 案例：废料资源循环利用

贵州独山上峰水泥有限公司投资建设的 4500T/D 新型干法水泥熟料生产线项目是独山县麻尾工业园区“煤-电-冶”一体化循环经济配套项目，可有效消耗园区工矿企业生产产生的铁合金渣、粉煤灰和脱硫石膏等工业废渣，可实现城市无废化发展，对推动独山县工业园区绿色发展具有重要的现实意义。

报告期内，贵州独山上峰利用周边的金属冶炼废渣作为铁质原料配料，全年共利用铁合金炉渣 10.14 万吨，金属废渣 6.2 万吨，钢渣 5.93 万吨，磷石膏 9.66 万吨；全年使用煤矸石 2.31 万吨，可节约 4,160 吨原煤。

### 案例：行业能效“领跑者”

2023 年 2 月 22 日，工业和信息化部、国家发展改革委员会、国家市场监督管理总局联合发布 2022 年度重点用能行业能效“领跑者”企业名单，博乐上峰以熟料单位产品综合能耗 90.70kgce/t，被认定为水泥行业能效“领跑者”。

博乐上峰利用新疆区域各热力公司供暖燃烧后的燃煤炉渣作为原料配料，充分利用其剩余热值，减少原煤消耗，全年共使用燃煤炉渣 7.35 万吨，折合节约原煤消耗量 13,654 吨，同时利用当地各行业的工业废渣（粉煤灰、脱硫石膏、电炉渣、燃煤炉渣等）合计 27.83 万吨作为生产水泥的原料及混合材使用，同时消耗周边企业废石 56.52 万吨。

# 环境管理及修复

## 树立环保理念

公司牢固树立“和谐发展，创建绿色产业”的环保理念，始终坚持“保护优先、预防为主、综合治理、公众参与、损害担责”的基本原则，全面落实环境保护工作。严格执行国家环境政策、法律、法规，以降低能源资源消耗，减少污染排放，推行清洁生产；重视环境保护管理体系与机制建设，引进先进的节能减排技术、工艺、装备。公司通过了环境管理体系 ISO14001、质量管理体系 ISO90001、职业安全健康体系 GB/T28001 认证，致力于打造综合环保节约型无害化企业。

## 绿色体系建设

2022 年度各子公司积极响应当地绿色制造体系建设，落实推进环境治理打赢“蓝天保卫战”的总体要求，推进生产现场、码头、矿山边坡等进行安全整治与生态修复工作，确保从生产到物流各环节的绿色可持续发展，力求实现生态系统和经济系统良性循环和有机统一。公司产生的生活污水和化验室废水经处理达到《城市污水再生利用绿地灌溉水质》（GB/T 25499-2010）规定的标准后，全部回用于厂区绿化，实现水资源的循环应用。

## — 报告期内, 2022 年公司各子公司投入 —



8,743.18 万元

— 进行环境治理和保护 —



574.45 万元

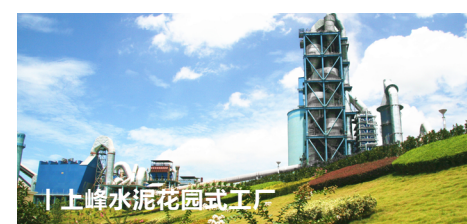
— 缴纳环境保护税 —



| 铜陵上峰小冲水泥配料用砂页岩矿

### 绿色矿山

铜陵上峰小冲水泥配料用砂页岩矿  
浙江上峰建材葛宝山石灰岩矿  
贵州独山上峰甲腾石灰石矿（已通过绿色矿山专家组评审）



| 上峰水泥花园式工厂

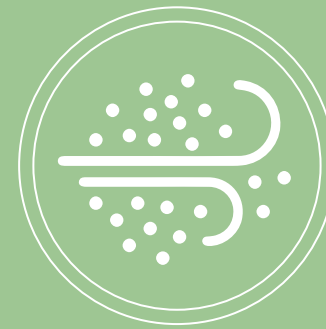
2022 年度，铜陵上峰针对全厂开展现场“跑冒滴漏”的整治，落实治理推进方案，按照“5S”管理目标，从日常活动、环境卫生、制定管理制度三着手，集中力量开展现场问题的治理，每月开展检查评比，鞭策企业员工对现场进行整理整顿和清扫提升，全面改善现场环境。



# 污染防治

公司主要从事水泥和水泥熟料生产，主要污染物为颗粒物、SO<sub>2</sub>、氮氧化物。公司各生产工艺环节均配备了高效除尘、降噪、减排、脱硝脱硫等装备，建设了密闭的堆棚和储库等设施。根据《环境信息公开办法（试行）》及环保部门的要求制定环境自行监测方案，公司各基地在回转窑窑尾、窑头烟囱安装了污染物在线监测设施，对颗粒物、SO<sub>2</sub>、氮氧化物等主要污染物进行实时在线监控，同时将主要污染物达标情况、企业环保设施的建设和运行情况，通过环保部门统一发布平台对外公开。

2022年，公司继续实施超低排放技术改造，颗粒物、SO<sub>2</sub>、氮氧化物等主要污染物实现达标排放，排放氮氧化物约3,857.19吨，SO<sub>2</sub>约475.93吨，颗粒物约517.34吨。2022年度，公司水泥和熟料生产排放CO<sub>2</sub>约12,438,124吨。报告期内，公司主要生产基地获评“安徽省环保诚信企业”。



## 颗粒物治理

铜陵上峰改造多台收尘设备和运输皮带，为治理扬尘打下基础；增设清扫车，清扫道路，有效抑制道路二次扬尘的发生；对矿山区域矿运道路和铲装爆破作业点加大了洒水频次，对码头区域增加了道路洒水，有效降低了公司各区域粉尘排放浓度。

宁夏上峰 4500T/D 新型干法水泥熟料生产线完成了电改袋技改和脱硫技改工程，进一步优化了脱硝分级燃烧系统，顺利完成了超低排放技改，并一次性通过超低排放验收。

## 超低排放改造



# 2022 年度

社会责任暨 ESG 报告

峰  
股  
份



## 05

### 伙伴：携手合作共赢

PARTNER:  
COLLABORATE AND WIN WIN TOGETHER

公司始终秉持诚信经营的理念，以活泼而又严肃的企业文化体系为保障，以公平、公正、合理的利润分配体系为前提，重视与员工、供应商、客户、股东之间的合作关系，充分尊重并保护利益相关方的合法权益，创造价值，回馈员工、客户、股东与供应商，与合作伙伴携手共创良好的合作生态，实现互利共赢。



# 员工发展

公司始终秉承“尊重人才、用人所长、德才兼备、公平竞争”人力资源理念，将人才视为公司发展的不竭动力来源，融人力资源战略于公司发展战略之中，全面提升公司人才管理效能，为实现公司高端化、智能化发展提供一流人才和组织保障。

截止报告期末，公司员工共计 3,074 人，员工年龄趋向年轻化，学历水平有所提升。截至 2022 年底，建材主业板块 40 岁以内增加 113 人，占比由 33% 提升至 35.93%；大专以上学历人数增加 49 人，占比由 20% 提升至 21%。一直以来，公司严格遵守《劳动法》《劳动合同法》等国家各项相关劳动法律法规，建立健全企业管理制度，完善劳动用工程序，始终把加强劳动保障管理工作作为维护职工合法权益、稳定员工队伍、增强企业凝聚力的重要手段，严格劳动合同签订履行，按时缴纳员工保险费用，规范用工行为，强化劳动保障管理。通过一系列制度规范，明确了用人单位与职工双方的权利，规范了企业、职工行为，保障了员工的合法权益，同时建立了和谐规范的劳动关系。报告期内，铜陵上峰被铜陵市人力资源和社会保障局评为“铜陵市劳动保障诚信示范单位”。

3,074 人

公司员工共计

238,200 元

2022 年开展了医疗救助、春节困难员工慰问等 87 人次，支出金额 238,200 元

406 人次

公司共实施两期员工持股计划，参与持股计划 406 人次

## 健康

HEALTH

公司重视员工健康管理工作，通过实施多项有效防范职业病措施、持续改善企业环境来提升健康管理水平，加强职工职业健康监护管理，定期开展员工体检，打造企业健康文化，满足企业员工健康需求。2022 年度，江苏上峰被江苏省卫生健康委员会授予“江苏省健康企业”称号。

## 关爱

CARE FOR

公司注重员工关怀，不断完善健全公司内部持续性的帮扶机制，上峰员工互助基金会成立以来，运行良好，让员工切实感受到上峰大家庭的温暖。2022 年开展医疗救助、春节困难员工慰问等 87 人次，支出金额 238,200 元。

## 提升

PROMOTE

公司统筹推进人才培养工作，为员工提供成长与发展的平台、多元灵活的培训体系。2022 年公司下发《关于加强梯队人才发展的通知》，确定公司第一批中层梯队人才培养名单。首次中层梯队人才培养通过线上通识课程与线下实操开展，进行了首期梯队人才的内部分享课和两期高管讲座。2022 年公司及下属子公司利用错峰生产的时间，停工检修的时间累计内训 667 次，外训 49 次，累计培训约 17,702 人次，培训时长约 57,227 小时，员工各项技能及安全生产防范意识进一步增强，有效带动公司员工学习的积极性。

## 凝聚

CONDENSATION

公司工会依据各项法律法规，保障员工的合法权益，开展了形式多样的文体活动，营造了活泼向上的企业文化氛围。公司启动成立了上峰书院，各基地结合自身情况，设立员工活动中心、员工书屋，丰富和充实企业文化内涵，凝练和传承上峰精神，开展棋牌比赛、夏季送清凉、金秋助学、特困帮扶等活动，切实服务于生产、服务于员工，增强员工归属感与凝聚力。

## 激励

ENCOURAGE

报告期内，为深化公司激励体系，建立健全公司长期、有效的激励约束机制，进一步完善公司与员工的利益共享机制，提高公司的凝聚力、竞争力，促进公司健康可持续发展，公司实施了第二期员工持股计划，持股骨干员工上下同欲的总体方向氛围形成，管理骨干谋事干事的动力显著增强，为公司未来发展奠定了较好的基础。截止目前，公司共实施两期员工持股计划，参与持股计划 406 人次。



## 供应链管理

公司依托统一规范的集中采购中心，继续优化供应链管理，加强供应商报价管理，保障招标信息透明度。公司建立了供应商评价机制和良性的供应商准入机制，维护供应商的合法权益。

公司制定的《物资集中采购管理办法》《物资管理检查办法》《招投标管理办法》，对采购业务的范围、采购职责、工作流程和付款等加以规范和控制。采购按生产计划，从信息系统中实时获取信息，精准采购。招投标领导小组，积极开展供方招、投标业务，确保采购业务公开、透明、可控，同时及时核价、规范审批流程，执行价格管控体系。

公司积极与各方供应商沟通，按期结算货款并以反馈客户信息等方式指导供应商进行经营改善，与供应商达成良好的合作伙伴关系，实现供应商和公司共赢。

## 客户服务

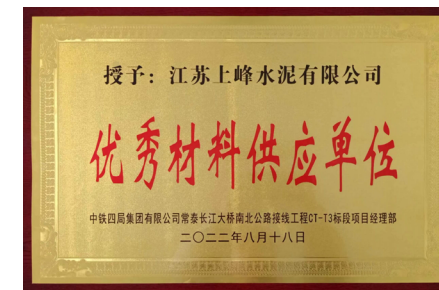
### 坚持质量第一原则，严格质量管理

公司注重产品质量管理工作，严格按照国家标准、行业标准及公司内控标准对进厂原材料、熟料、出磨水泥、出厂水泥进行各项物理、化学指标检验。报告期内，公司主要子公司产品相继通过市级、省级和国家级监督抽查，产品质量全部符合要求，公司主要子公司在国家水泥质量监督检验中心举办的“美诺福杯”全国第十八次水泥化学分析大对比中获得“优良奖”和“全合格奖”。

### 健全客户服务体系，提升服务水平

公司建立健全客户服务体系，以客户需求为中心，全方位提升用户体验。积极开展市场调研，制定切实有效的销售价格和政策，稳固核心市场份额，拓展销售渠道，提升上峰品牌知名度和影响力。销售过程中，简化提货流程，提高发货效率；建立客户档案，积极进行市场调研，及时了解和满足不同客户需求。售后服务中，销售人员主动定期回访客户，聆听客户意见建议，及时接受咨询、处理投诉，改善用户体验。

公司服务用心、保供及时、水泥质量优质，得到业主单位和施工单位的高度认可。江苏上峰水泥被中铁四局集团有限公司常泰长江大桥南北公路接线工程 CT-T3 标段项目经理部授予“优秀材料供应单位”称号。



## 股东回报

公司持续发展离不开股东的大力支持，因此公司在保持自身健康持续发展的同时，注重股东利益，持续为股东创造价值回报。公司立足长远可持续发展，结合自身实际情况、发展规划与战略目标，建立了持续、稳定、科学的回报规划与机制。2013年重组上市以来，公司共实施了九次权益分派方案，累计分红 29.59 亿元。2022 年度公司拟每 10 股分派现金红利 3.5 元，合计分派 33,462.14 万元。



9 次

2013 年重组上市以来  
共实施权益分派方案次数



累计  
分红 29.59 亿元



3.5 元

2022 年度公司拟  
每 10 股分派现金红利



合计  
分派 33,462.14 万元



# 2022 年度

社会责任暨 ESG 报告

峰  
股  
份



## 06

### 社会：贡献上峰力量

SOCIETY:  
CONTRIBUTING TO THE STRENGTH OF SHANGFENG

依据相关法律法规，结合自身经营实际，公司建立了一整套以董事会为核心、高效务实的社会责任管理体系，并持续不断完善。2022 年公司响应党和国家号召，将社会责任落实到位，持续发力，在最后一批贫困地区的产业扶贫项目已逐渐向乡村振兴升级。公司积极融入当地文化并促进当地社会事业的发展，推动了公司社会责任履行的广度与深度，并得到社会各界的广泛赞誉。



# 助力乡村振兴

## 产业投资

报告期内投产的广西都安上峰日产 5000 吨水泥熟料生产线是广西都安易地扶贫搬迁配套扶贫产业项目，该项目不仅通过解决就业和纳税贡献等带动当地经济发展，还将通过村集体经济资金参与投资和分红，项目还计划适度定额提取资金作为都安县扶贫和乡村振兴建设专项资金，进一步支持都安的乡村振兴建设。贵州独山日产 4500 吨新型干法水泥熟料生产线项目投产后有效拉动了当地经济社会发展；宁夏盐池项目上峰进入整合后周边村民家家户户通过物流和服务等形式融入到公司的建材环保产业链中，形成了与当地经济共同繁荣兴旺的良好局面。



## 乡村振兴

2022 年是全面推进乡村振兴的关键之年，公司及下属各个子公司分别以各种形式巩固脱贫攻坚成果，共支出约 233 万元助力乡村振兴。具体情况如下：

- 铜陵上峰** 继续参与“万企兴万村”帮扶活动，全年累计捐助帮扶资金 43 万元，其中捐赠老洲乡成德村、西联镇汀洲村和天门镇板桥村等镇美好乡村建设帮扶资金 40 万元；向天门镇敬老院捐赠慰问金 1 万元，向企业周边贫困户捐赠慰问金 2 万元。
- 怀宁上峰** 组织慰问公司困难职工及周边奇隆村、走访慰问黄岭村敬老院和困难村民家庭，开展消费帮扶等工作，共计投入资金 82.1 万元。
- 浙江上峰建材** 积极开展结对共建活动，为新昌县回山镇上下西岭村捐赠 3 万元；大院里村结对共建支出 27 万元。
- 台州上峰** 扶贫结对 5 万元。
- 博乐上峰** 捐赠 15 吨水泥（折款约 7,500 元）用于新农村建设，其中向新疆精河县大河沿子镇额勒森陶勒盖北村捐赠水泥 10 吨，用于修建群众健身文化广场；向疆博乐市小营盘镇塔翁萨拉村捐赠水泥 5 吨，用于修建水渠。
- 宁夏上峰** 向盐池县惠安堡镇惠苑村经济合作社捐赠 20 万元，向高沙窝镇用于乡村扶贫捐赠 2 万元。
- 内蒙上峰** 向巴润别立镇捐赠 11 万元用于乡村建设，向阿左旗巴彦诺日公苏木旱灾捐款 1 万元。
- 独山上峰** 向周边乡村（麻尾新尧村、麻尾麻万村、麻尾镇清河社区、影山镇黄桥村、影山镇桑麻村、影山镇米懂村、麻尾镇坝望村、麻尾镇黄后村）捐赠水泥合计 350 吨（折款约 11.5 万元）用于新农村建设及基础设施建设。向麻尾麻万村捐赠 3 万元用于基础设施建设。
- 都安上峰** 向都安瑶族自治县永安镇捐赠 60 吨水泥（折款约 2 万元），用于所辖村屯基础设施建设。
- 都匀上峰** 向沙包堡文德村委会、沙包堡德化村委会捐助物资 1.5 万元用于文明村寨建设。
- 上峰萌生环保** 通过“万企兴万村”行动捐赠 20 万元。

2022 年铜陵上峰被评为铜陵市 2022 年度“万企兴万村”先进民营企业；公司副总裁俞萍锋被安徽省民政厅授予“安徽慈善奖”。



# 参与公益慈善事业

企业发展离不开社会的支持，回报社会是企业应尽的责任，公司各基地重视与所在社区建立和谐企邻关系，积极参与当地建设，推动当地发展。通过冠名赞助等形式推动当地文体活动的开展，慰问敬老院，关爱老人健康，资助贫困学子，公司的整体形象得到进一步提升。2022年各公司公益捐赠支出约 295 万元。



## 295 万元

2022 年各公司公益捐赠支出



台州上峰第二届上峰水泥奖学金发放仪式

公司基地	慈善内容
铜陵上峰	2022 向地方红十字会捐款、捐物，折合现金 225 万元，向铜陵老干部棋艺协会赞助 15 万元，帮助其开展棋艺比赛活动。
浙江上峰建材	捐赠 5 万多元助力“次坞镇公益五姐妹志愿服务队”进行公益活动；出资 5 万元为环卫工人送“爱心早餐”。
颍上上峰	向安徽颍上经济开发区管委会捐赠 20 万元。
台州上峰	2022 年公益捐赠 11.88 万元，其中对江口街道进港村优秀学生奖励助学金 9.3 万元、重阳敬老 2.06 万元、春节周边困难户 0.52 万元。
江苏上峰	公益捐赠 0.3 万元。
宁夏上峰	向萌城小学及萌城小学幼儿园赞助 0.4 万元，其他公益支出 0.2 万元。
独山上峰	向麻尾镇捐赠 1.5 万元用于贫困助学，其他公益捐赠支出 0.4 万元。
上峰萌生环保	向盐池慈善协会捐赠 10 万元，向盐池县惠安堡中心小学捐赠 0.2 万元。



2023年,公司将牢记“提供优质的产品和服务、锻造卓越的人才和团队、促进社会的文明与和谐”的企业使命,继续秉承“创造价值,回报顾客、股东、员工与社会”的企业宗旨,承担企业担当,履行社会责任。在追求经济效益、保护股东利益的同时,切实诚信对待和保护其他利益相关者。公司将在信息披露与公司治理、党建综治与企业文化、环境保护、社会公益等方面改进提升,不断完善,全面推进公司持续健康发展。

附: 2022年度,公司获得奖励和荣誉如下:



获奖主题	荣誉名称	颁发单位
上峰水泥	2021年全球建材上市公司百强	中国建筑材料联合会
上峰水泥	信息披露考核获得最高评级“A”	深圳证券交易所
上峰水泥	中国上市公司百强	华顿经济研究院
上峰水泥	综合竞争力居行业第四位	中国水泥网
上峰水泥	成长竞争力居行业第二位	中国水泥网
上峰水泥	熟料产能二十强	中国水泥网
上峰水泥	高质量发展上市公司	广东时代传媒集团
铜陵上峰	2021年度铜陵市地方企业50强	铜陵市企业联合会 铜陵市税务局 铜陵市经济和信息化局
铜陵上峰	2021年度铜陵市地方企业纳税30强	铜陵市企业联合会 铜陵市税务局 铜陵市经济和信息化局
铜陵上峰	2022年安徽省民营企业制造业综合百强第56位	安徽省工商联 安徽省经信厅 安徽省市场监管局
铜陵上峰	安徽慈善奖(个人)	安徽省民政厅
铜陵上峰	2021年度亩均效益贡献奖	铜陵市委、铜陵市人民政府
铜陵上峰	2021年度明星企业	铜陵市委、铜陵市人民政府
铜陵上峰	2021年度诚信企业	铜陵市社会信用体系办公室
怀宁上峰	安庆市工业企业20强	安庆市委、市政府
怀宁上峰	安庆市税收贡献企业30强	安庆市委、市政府
怀宁上峰	怀宁县职工安全健康知识竞赛三等奖	怀宁县总工会 怀宁县应急管理会 怀宁县卫生健康委员会
怀宁上峰	2021年度怀宁县优秀工业企业	怀宁县委、县政府
怀宁上峰	2022年安庆企业50强	安庆市企业(企业家)联合会
怀宁上峰	怀宁县财政贡献十优企业	怀宁县委、县政府
怀宁上峰	安徽省劳动保障诚信示范单位	安徽省人力资源和社会保障厅
怀宁鑫峰建材	安庆市税收贡献企业30强	安庆市委、市政府
怀宁鑫峰建材	财政贡献十优企业	怀宁县委、县政府
怀宁鑫峰建材	纳税突出贡献奖	中共月山镇委员会 月山镇人民政府
颍上上峰	高质量发展品牌建设先进单位	阜阳市企业家联合会
颍上上峰	安徽省环境信用评价“环保诚信企业”	安徽省生态环境厅
颍上上峰	阜阳市诚信企业	阜阳市社会信用体系建设领导小组
江苏上峰	江苏省健康企业	江苏省卫生健康委员会
江苏上峰	纳税优秀企业奖	兴化市委市政府
博乐上峰	重点用能行业能效领跑者	工业和信息化部 国家发展改革委 市场监管总局