



菜百首饰

CAIBAI JEWELRY

— EST. 1956 —



# 2022

## 企业社会责任报告

北京菜市口百货股份有限公司

股票简称：菜百股份

股票代码：605599

# 目录 | Contents

关于本报告	02	<b>01 锐意 . 恒久信赖</b>	
董事长致辞	03	服务民生	19
关于菜百股份	05	高标质管	20
二十大专题	13	责任采购	21
中华文化专题	15	供应管理	21
		诚意待客	22
		绿造巧思	23

## 02 凝识 . 永续发展

稳健治理	27	创新驱动	37
商业道德	31	迭代升级	39
知产保护	32	战略合作	39
		巧设湛工	41

## 04 匠心 . 以人为本

权益保障	47	暖心帮扶	61
培养传承	49	公益慈善	62
福暖人心	53	回馈社区	64
安全责记	57		

2023 未来展望	68	读者反馈	76
指标索引	69		

# 关于本报告

本报告是北京菜市口百货股份有限公司（以下简称“菜百股份”“公司”或“我们”）自上市以来发布的第二份独立的社会责任报告，真实客观地反映了公司 2022 年环境、社会及治理方面的管理、实践及绩效。报告旨在对公司社会责任理念、实践和绩效与利益相关方进行沟通，系统回应各方关注的重要问题。

## 报告范围

本报告覆盖北京菜市口百货股份有限公司及其控股子公司。报告时间跨度为 2022 年 1 月 1 日至 2022 年 12 月 31 日，为增强报告可比性及前瞻性，部分内容往前后年度适度延伸。

## 数据说明

报告使用数据来源包括公司财务数据、内部管理报表。本报告的财务数据以人民币为单位，若有与财务报告不一致之处，以财务报告为准。

## 报告可靠性保障

本报告经公司董事会审议，本公司及董事会全体成员保证报告的内容真实、准确和完整，没有虚假记载、误导性陈述或者重大遗漏。

## 编制依据

国际标准 ISO 26000:2010《社会责任指南》  
全球报告倡议组织 (GRI) 发布的《GRI 可持续发展报告标准》(GRI Standards)  
中国国家标准 GB/T 36001-2015《社会责任报告编写指南》  
中国社会科学院经济学部企业社会责任研究中心《中国企业社会责任报告编写指南 (CASS-ESG 5.0)》  
国务院国资委《关于国有企业更好履行社会责任的指导意见》  
《上海证券交易所上市公司自律监管指引第 1 号——规范运作》

## 报告版本及获取

本报告电子版可在上海证券交易所网站 (www.sse.com.cn) 查阅获取

## 董事长致辞



### 精诚臻至，心比金纯

2022 年，是党和国家历史上具有里程碑意义的一年，亦是菜百发展历程中的关键一年。2022 年菜百立足自身可持续发展新阶段，全面贯彻提质增效价值理念，构建新发展格局，企业高质量发展取得新成效，迈稳“十四五”开局步伐，在做每个人的黄金珠宝顾问的企业使命道路上奋力前行，在全面建设社会主义现代化国家的新征程中踔厉奋发、一往无前。

### 党建引领，稳中求进

2022 年公司认真贯彻落实习近平总书记对国有企业“两个一以贯之”要求，持续推动理论学习教育，规范党组织建设，引导党员当先锋、做表率，为首都商业、区域经济、珠宝行业发展贡献力量。公司坚持“以情经商，以质取胜”的经营理念，2022 年，菜百股份实现营业收入 1,098,987.47 万元，同比增长 5.61%；实现归母净利润 46,012.69 万元，同比增长 26.57%，以高质量发展向党献礼。

### 文化远航，治理行稳致远

作为商务部第一批命名的“中华老字号”企业，公司坚持传递中华文化底蕴、传承创新成果、弘扬劳模精神、劳动精神、工匠精神，公司深耕文化创新，开展文化科普，多款文化创新产品获得老字号时尚创意大赛奖项。公司持续夯实治理根基，通过合规透明治理、完善风险管理，稳步提高公司的治理水平，同时公司持续加大信息披露力度，助力实现公司业务的良好可持续发展。

### 低碳发展，携手行业共荣

菜百股份积极响应碳达峰、碳中和国家战略，致力于推动公司绿色发展。积极探索绿色设计、工艺技术及产品的全生命周期应用，围绕自主产品开发、定制业务等，完成设计研发内部流程构建。报告期内推出多个系列的自主产品，申请专利 43 件，当年新增专利证书 34 件。公司积极推动行业合作，参与标准制修订，有效提升行业话语权及知名度。

### 以人为本，共担社会责任

菜百股份坚持“因材施教、人才强企”的理念，广纳多元人才，为员工提供发展通道，搭建成长平台。菜百员工在中国珠宝网络大学线上学习的参与度完成率居黄金珠宝、奢侈品、服装、化妆品、金融五个行业榜首。公司致力于为员工提供多渠道发展培训平台，通过在线学习平台推进学习型组织建设，并紧贴北京市技能人才培养政策，申报并落实企业新型学徒制培养项目，收到良好效果，有效提升员工满意度。公司被北京市人力资源和社会保障局、北京市总工会评为“北京市构建和谐劳动关系先进单位”。

公司积极承担社会责任，始终秉持“心比金纯”的核心价值观，在公益慈善、帮扶助困、社区服务等方面，践行国企担当，以覆盖多个省市的数十家直营连锁门店为基点，辐射属地周边开展高质量社会活动，参与社会责任建设，并不断扩展服务半径，以一颗比金还纯的心来奉献社会、回报社会。

过往皆序章，我们只争朝夕；乘风破浪，我们再启新程。菜百股份打造长寿企业的战略规划等待菜百人接续绘就，2023 年，我们将铆足干劲、乘势而上，以决胜之心、奋斗之姿、昂扬之态，全力推进高质量发展，在构建新发展格局中当好先行，做好支撑，以新担当、新作为，回报股东、回报消费者、回报社会，为区域经济繁荣和社会发展注入源源不断的菜百力量！

党委书记、董事长：赵志良

时间：2023 年 4 月 26 日

# 关于菜百股份

北京菜市口百货股份有限公司（以下简称“菜百股份”）是一家在上海证券交易所主板上市的黄金珠宝专营公司，是商务部第一批命名的“中华老字号”企业，作为国有控股企业，菜百股份是西城区国资委的重要子企业。

经过几十年的发展，菜百股份在黄金珠宝商品的原料采购、款式设计、连锁销售和品牌运营等方面积累了丰富的经验，是北京市场收入规模领先的黄金珠宝企业，也是国内黄金珠宝行业中直营收入规模领先、单店收入规模领先，线上线下全渠道经营的黄金珠宝专业经营公司。

菜百股份主要经营黄金饰品、贵金属投资产品、贵金属文化产品和钻翠珠宝饰品等在内的全品类、多款式的黄金珠宝商品，服务于广大、多样化的消费者群体。同时，公司总店也是一家在北京市文物局正式备案的博物馆——北京菜百黄金珠宝博物馆。

在经营黄金珠宝几十年的过程中，菜百股份制定了较国家和行业标准更为严格的“菜百首饰”标准，培养了一批专业的管理和设计人员。作为中国珠宝首饰文化推广先锋企业，菜百股份是“全国文明单位”“全国质量诚信标杆典型企业”和“全国模范劳动关系和谐企业”，2004年被授予“中国黄金第一家”的称号，并曾荣获“中国质量奖提名奖”“企业信用评价AAA级信用单位”“中国黄金行业社会责任杰出贡献奖”“全国五四红旗团支部”“最具影响力十大品牌”“中国改革开放40周年珠宝行业社会贡献奖”“北京市人民政府质量奖提名奖”等诸多荣誉和称号。

## 公司文化



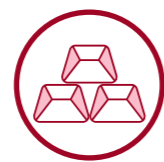
经营理念

以情经商  
以质取胜



企业使命

做每个人的黄金珠宝顾问



服务理念

心比金纯，为消费者持续提供优质的黄金珠宝商品及服务

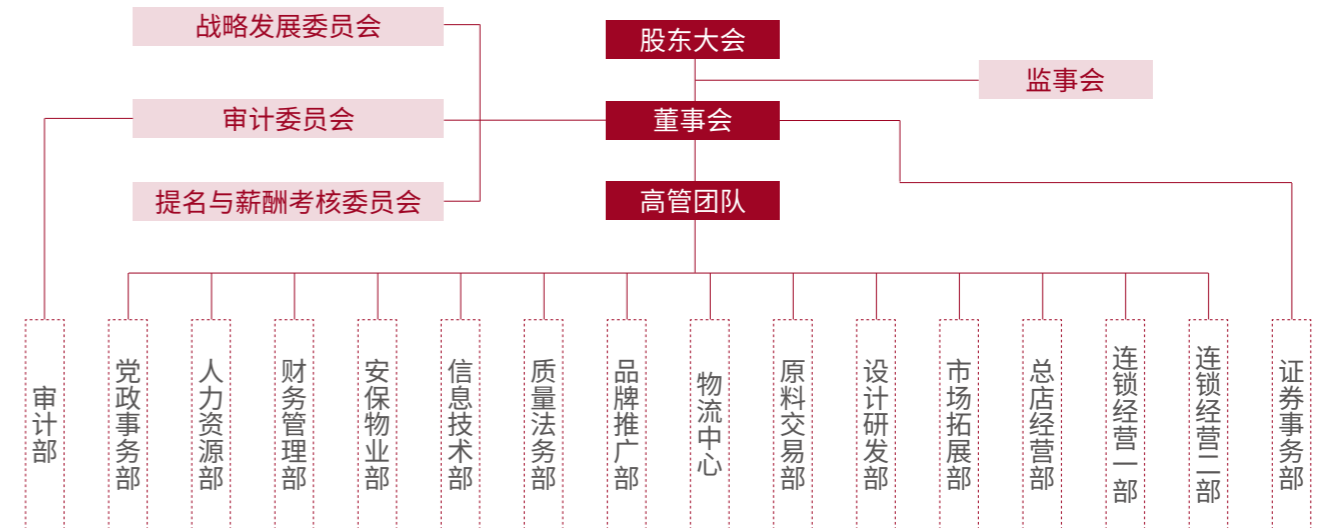


公司愿景

心比金纯——价值观的体现  
勇于创新——学习型企业的本质  
行业领军——企业目标  
打造长寿企业——企业战略规划



## 组织架构



## 履责足迹



## 荣誉菜百

### 公司荣誉

荣誉称号	颁奖单位
2022 年度培育诚信经营、守信践诺标杆企业	中国企业改革与发展研究会
全国产品和服务质量诚信示范企业	中国质量检验协会
全国产品和服务质量诚信领先品牌	中国质量检验协会
全国质量诚信标杆企业	中国质量检验协会
全国黄金珠宝行业质量领先企业	中国质量检验协会
2022 国际消费 品质中国·优质服务 示范企业	国际消费全球趋势大会组委会
2022 年度实至名归奖	国际铂金协会
2021 年全国古法金饰品十大零售品牌企业	中国黄金协会
中国著名品牌	中国轻工企业投资发展协会
消费者满意著名品牌	中国轻工企业投资发展协会
2022 年度北京十大商业品牌	北京十大商业品牌活动组委会
2022 北京文化消费品牌榜年度文化消费贡献力金榜	北京惠民文化消费季组委会办公室
北京市安全文化建设示范企业	北京市应急管理局
2021 年度北京市“安康杯”竞赛优胜单位	北京市总工会 / 北京市应急管理局 / 北京市卫生健康委员会
上海黄金交易所“2021 年度最佳反洗钱工作会员”	上海黄金交易所
上海黄金交易所“2021 年度最佳风控会员”	上海黄金交易所
首届全国青少年志愿服务艺术展最佳公益伙伴	中华少年儿童慈善救助基金会 / 中国 SOS 儿童村协会 / 北京市西城区心飞扬青少年志愿服务中心
北京菜百黄金珠宝博物馆公益志愿服务荣获 2022 年首都志愿服务项目大赛西城区初赛铜奖	共青团北京市西城区委员会 / 北京市西城区志愿服务联合会






荣誉称号	颁奖单位
志愿服务五进荣获 2022 年首都志愿服务项目大赛西城区初赛铜奖	共青团北京市西城区委员会 / 北京市西城区志愿服务联合会
第五届“西城青年之星”——“劳动追梦之星”	中共北京市西城区委宣传部 / 中共北京市西城区直属机关工作委员会 / 中共北京市西城区委社会工作委员会 / 北京市西城区总工会 / 中国共产主义青年团北京市西城区委员会

### 个人荣誉

姓名	荣誉称号	颁奖单位
刘琦	首都劳动奖章	北京市总工会 / 北京市人力资源和社会保障局
李云沁	建团 100 周年北京市优秀共青团干部	共青团北京市委员会 / 北京市人力资源和社会保障局
李洋	上海黄金交易所“2021 年度最佳反洗钱工作个人”	上海黄金交易所
关旭	2022 年度西城区特种行业治安管理治保先进个人	北京市公安局西城分局
王刚	2022 年度西城区特种行业治安管理治保先进个人	北京市公安局西城分局
滕世伟	西城区 2022 年度消防安全工作先进个人	北京市西城区防火安全委员会
范宁宁	2022 年度交通安全工作区级交通安全优秀管理干部	北京市西城区交通安全工作部门联席会
安然	2022 年度交通安全工作区级交通安全优秀管理干部	北京市西城区交通安全工作部门联席会

## 社会责任管理

公司积极倾听并及时回应各利益相关方的诉求，持续完善利益相关方沟通机制，确保与关键利益相关方开展常态化交流。

利益相关方	利益相关方的期望与诉求	利益相关方沟通方式
 政府及监管机构	响应国家政策 合规经营 依法纳税 促进地区发展	遵守法律法规 贯彻各项政策 配合监管机构核查 足额纳税 提供就业机会
 股东	稳定的投资回报 稳健的企业发展 管控风险	股东大会 业绩说明会 投资者热线、邮箱
 员工	保障基本权益 提供员工培训 公平的发展机会 职工健康与安全 提升员工福利待遇	工会 完善员工培训体系 公平公正的晋升渠道 定期安全培训及员工体检 薪酬体系 高层领导集体邮箱 领导干部接待日 部门例会 职工代表大会
 客户	提供优质的产品和服务 多样化的客户沟通渠道	保证产品质量 满足客户需求
 供应商及合作伙伴	公平采购 诚信合作 互利共赢	阳光采购 供应商管理体系 合同履约
 社区及公众	支持社区公益 加强地区沟通	组织员工参与志愿活动 开展公益项目 开展慈善活动 乡村振兴

## 关键绩效展示

### 经济绩效



### 社会绩效



# 二十大专题

## 党建引领·服务国家责任担当

2022年党的二十大胜利召开，描绘了全面建设社会主义现代化国家的宏伟蓝图。2022年公司在区委、区政府、区国资委和金融街资本的正确领导下，认真贯彻落实习总书记对国有企业“两个一以贯之”要求，从持续推动理论学习教育，规范党组织建设，引导党员当先锋、做表率等方面开展党建工作。公司党委在深化国有企业改革和企业治理中充分发挥领导作用，为首都商业、区域经济、珠宝行业发展贡献力量，努力使企业改革发展成果更多更广泛地惠及广大职工群众。

### 理论学习

公司全面系统制定党的二十大精神系列学习方案。组织理论学习中心组率先开展学习，通过通读二十大报告原文和二十大报告中“三个决议”，并辅以各类学习材料延展学习，加深对报告的理解，为贯彻落实报告精神，明确下一步目标任务奠定基础。



菜百股份党委理论学习中心组集中学习党的二十大精神

### 创新载体，思学协同

2022年，公司充分利用公司云端商学院、魔学院两个线上学习平台分享党委书记党课宣讲视频，全员认真领会、仔细思考。公司号召青年听党话、跟党走，坚决贯彻落实党的二十大精神。始终重视提升干部的政治站位、大局意识，加强对党的二十大精神的学习、理解，并将相关知识纳入季度干部考试题中，对学习成果进行检验。



## 专题党课 思想引领

为掀起学习贯彻党的二十大报告的热潮，公司党委开展了一系列党课宣讲，党委书记、副书记及各支部书记分别从坚定理想信念、担当作为、可持续高质量发展、廉洁自律等不同角度对党员、干部进行精神洗礼、鼓劲打气。



党委书记、董事长赵志良同志开展主题党课宣讲



党委副书记、总经理王春利同志开展主题党课宣讲



党委副书记陈捷同志开展主题党课宣讲



党委委员、第一党支部书记董振邦同志开展主题党课宣讲



党委委员、第二党支部书记时磊同志开展主题党课宣讲



党委委员、第三党支部书记李卓同志开展主题党课宣讲



党委委员、第四党支部书记谢华萍同志开展主题党课宣讲



党委委员、第五党支部书记李运沁同志开展主题党课宣讲



# 中华文化专题

## 慧熠文创·千载传承生生不息

菜百股份作为商务部第一批命名的“中华老字号”企业，公司坚持传递中华文化底蕴、传承创新成果、弘扬劳模精神、劳动精神、工匠精神。菜百股份坚持通过匠心独运的创新产品设计，传递美好寓意。

### 精雕产品设计，传递文化创意

菜百股份积极展示中华老字号企业的浓厚文化底蕴、传承创新成果，参与由中国商业联合会中华老字号工作委员会支持、北京市西城区商务局主办的“2021年老字号时尚创意大赛”，并获得多项奖项。其中，天坛文创饰品包装盒荣获包装类一等奖；颐和园、中国火箭文创饰品包装盒荣获包装类二等奖；颐和园金贵系列套装包装盒荣获包装类三等奖；东方花园蝶影系列饰品、首都博物馆—虎福锁金饰、颐和园—“铜牛”摆件、天坛—足金天心石吊坠荣获产品类二等奖；颐和园—足金灵鼈金饰荣获产品类三等奖。



菜百股份打造的北京菜百黄金珠宝博物馆（以下简称“菜百博物馆”）致力于文化创新，与国际、国内权威推广机构开展合作，坚持打造“博物馆式的鉴赏、专业知识的普及、体验式的购物、个性化的定制”于一体的沉浸式购物体验。展出珍贵黄金珠宝玉石、矿晶、虫珀展品近千件，涵盖宝石学、古生物学、矿物学等多个领域。



北京菜百黄金珠宝博物馆不仅深耕文化创新，同时通过“进社区”开展文化科普讲座、“进校园”设置珠宝专题课程、开展黄金珠宝博物馆科普夏令营等丰富的文化互动活动，更进一步广铺科普布局，为黄金珠宝爱好者提供珠宝、玉石、矿晶知识和文化的科普。



北京菜百黄金珠宝博物馆讲解活动

### 提升业务技能，优化服务质量

报告期内，菜百博物馆加强了员工规范用语的普及，共推出学习课程 13 项，规范用语 9 篇，服务礼仪 4 项。员工从实践中感知，外练仪表姿态、内训专业知识，对服务礼仪、服务理念、产品设计理念、专业知识进行了认真学习，实现全员业务技能的提升。

#### 关键绩效



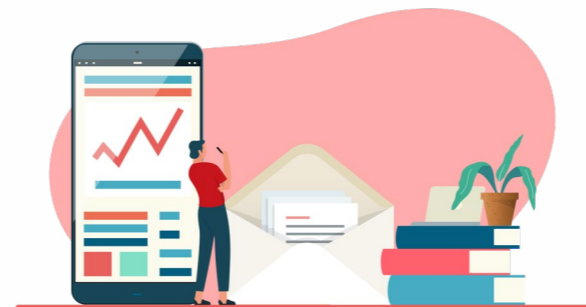
开展菜百博物馆一站式服务讲解 **52** 场

接待顾客 **671** 人



## 锐意·恒久信赖

作为“中华老字号”企业，菜百股份始终将传承和弘扬优秀首饰文化作为企业责任，坚持保障产品质量、提升优质服务，致力成为消费者恒久信赖的全渠道黄金珠宝专营公司。



- 服务民生
- 高标质管
- 责任采购
- 供应管理
- 诚意待客
- 绿造巧思

# 服务民生

作为国有控股企业，菜百股份是西城区国资委的重要子企业，以北京市为核心、辐射华北等地区，是北京市场收入规模领先的黄金珠宝企业，也是国内黄金珠宝行业中直营业收入规模领先、单店收入规模领先，线上线下全渠道经营的黄金珠宝专业经营公司。

北京菜百黄金珠宝博物馆公益志愿服务荣获 2022 年首都志愿服务项目大赛西城区初赛铜奖	共青团北京市西城区委员会 / 北京市西城区志愿服务联合会
志愿服务五进荣获 2022 年首都志愿服务项目大赛西城区初赛铜奖	共青团北京市西城区委员会 / 北京市西城区志愿服务联合会
首届全国青少年志愿服务艺术展最佳公益伙伴	中华少年儿童慈善救助基金会 / 中国 SOS 儿童村协会 / 北京市西城区心飞扬青少年志愿服务中心
爱心助孤基地	中国 SOS 儿童村协会 / 北京市西城区心飞扬青少年志愿服务中心
第五届“西城青年之星”——“劳动追梦之星”	中共北京市西城区委宣传部 / 中共北京市西城区直属机关工作委员会 / 中共北京市西城区委社会工作委员会 / 北京市西城区总工会 / 中国共产主义青年团北京市西城区委员会
我为群众办实事签约服务单位	西城区社区综合服务中心
智爱传递—创新互联网+时间银行社区服务新模式项目“益圈”公益市集活动	北京市思诚社区公益基金会
2022 年度西城区特种行业治安管理治保先进集体	北京市公安局西城分局

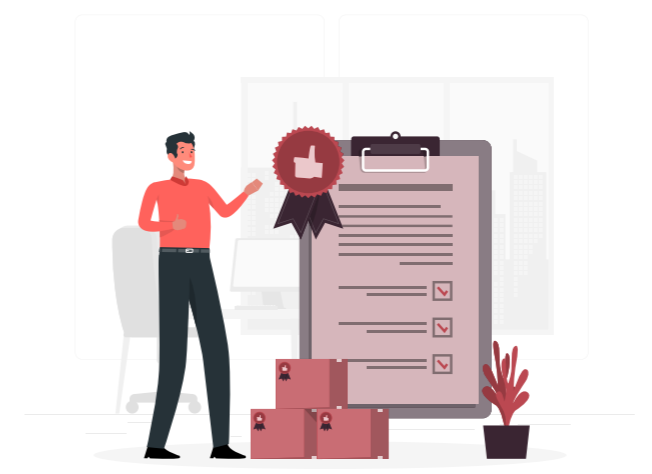
# 高标质管

## 获奖情况



## 质量保证

菜百股份始终视产品质量为公司发展的生命源泉。制定了《北京菜市口百货股份有限公司质量管理手册》《管理标准》《管理制度》《质量记录》等文件。同时，公司通过上海黄金交易所直接采购保障了原料质量，并持续优化内部质量管理体系。公司通过了 GB/T19001-2016/ISO9001: 2015 质量管理体系认证，继续坚持选择优质供应商进行长期合作，通过长期稳定的供应链保证产品质量。



### CERTIFICATE

## 确认证书

序号: 01220035

北京菜市口百货股份有限公司

按方圆标志认证集团有限公司相关认证方案的规定，经监督审核确认贵单位获得的下列证书继续有效

证书名称	证书编号
质量管理体系认证证书	00220Q25078R2M

方圆标志认证集团  
地址: 北京市海淀区中关村3号 (100048)  
http://www.cqm.com.cn

质量管理体系认证

质量保证

- 在严于国家、行业黄金珠宝首饰相关标准的基础上，制定并完善“菜百首饰”质量标准
- 保证产品贵金属及其合金的纯度，并要求生产厂家严格执行，确保产品质量
- 制定《供方管理规范》，规范对供方的调查、准入、管理、评价等工作，筛选出优秀的供应商，通过成熟的供应链保证产品质量
- 制定《黄金珠宝类商品检验规范》，明确多道检验机制
- 委托国家权威检测机构进行第三方检测，对每一件检测合格的黄金珠宝首饰出具带有防伪标志的检测证明
- 不定期抽检、批量抽检，对商品工艺外观、商品印记、质量证明、重量等方面展开检查，确保上柜产品符合质量标准

## 责任采购

2022年，公司为进一步规范供应链与采购管理，公司优化更新《成本与采购管理制度》，对于招投标管理、供应商管理、集中采购管理等部分进行了细化和修订。

根据《供应商考核评价制度》，将供货质量纳入考核评价体系，实行供应商供货优胜劣汰的动态管理，实行质量缺陷信息即时反馈和人员不定期互访交流制度，把质量安全控制前端延伸到了供应商生产车间，优化供应商工艺流程，提升供货质量水平。采购坚持“质优价合理”，每年集中招标引入优质供应商。

## 供应管理

公司对于供应商制定严格的准入和筛选要求，根据《成本与采购管理制度》和《供应商管理办法及标准》细化供应商准入、过程管理的流程和要求。

供应商准入过程中，对于供应商的资质进行预审和评估，通过考核的新供应商划分为准供应商，已经合作且评级达标的划分为正式供应商，进一步规范准入流程和考核标准。针对供应商准入与质量标准中设立关键控制点，要求各品类制定相应最低标准作为红线指标，不达标供应商不予准入，对于供应商进行全流程管控。

### 关键绩效



90后储备内审员培训会，对**41**名人员进行质量管理体系培训

组织**25**名内审员开展2022年度质量体系内审工作



质量管理体系培训



质量管理体系内审会议

## 诚意待客

作为全国首家“国家珠宝首饰营业员示范基地”，菜百股份坚持“做每个人的黄金珠宝顾问”的使命，不断改善服务品质，提升服务质量。公司制定了《营业员服务规范》，对营业员服务用语、服务质量改进等内容进行标准化、规范化培训。公司90%以上营业员持有国家珠宝首饰营业员等级证书，致力于更好地为消费者提供专业服务。



### 售前服务

研究消费者需求，强化设计、开发能力，开发创新产品和制定服务标准。



### 售中服务

统一营业员服务标准，加强上岗标准、日常工作规范、营业员工作守则等标准，为消费者提供标准、专业、优质的服务体验。



### 售后服务

提供首饰保养、维修，为消费者提供一站式终身服务，增强客户体验。



### 增值服务

提供矿标讲解、首饰咨询等服务，使消费者体验菜百的文化艺术底蕴，感受人文关怀。

## 连锁经营

菜百股份一直坚持直营的经营模式，建立了标准化的管理体系，制定了《分店营建手册》《渠道开发规范》，对直营店面的开店流程、经营标准、订货制度、品牌管理、店铺形象等方面进行统一标准化管理，向消费者提供高品质服务。

## 绿造巧思

菜百股份严格遵守《中华人民共和国环境保护法》《中华人民共和国环境影响评价法》等法律法规，制定《工作环境管理规范》《卫生管理规范》等制度文件，不断完善环保运行规章制度，将绿色发展理念融入日常运营当中。

## 能源管理

报告期内，公司努力践行绿色发展观，加大节能低碳管理举措。遵循厉行节约、效能统一的原则，制定了《能源管理规范》，不断加强能源管理，提高能源利用效能。

### 节能降耗举措

#### 节约用电

- 选用节能设备：在满足亮度、保障服务质量的前提下，优先选用 LED 灯具
- 按季调整门卫用灯及楼内外和广场的照明时间
- 通过楼宇自控系统，合理调整空调使用频率和温度，夏季空调温度不低于 26 度
- 加强照明设备管理，坚持每日巡回检查
- 控制各类用电设备使用频率，避免不必要的消耗

#### 设备节能

- 优先选用低能耗、符合国家节能标准的设备
- 更换变频设备降低能耗
- 选用合适功率的设备

#### 电梯节能

- 倡导步行上下楼，减少电梯的使用频率
- 定期保养维护，减少电梯的负荷
- 轿厢内采用 LED 照明灯具，节省用电量
- 更换变频扶梯，达到节能目的

## 绿色运营

菜百股份将绿色发展理念贯穿于日常运营中，结合公司实际，积极实施绿色运营工作。公司制定了《垃圾分类管理制度》，配合当地政府开展垃圾分类工作，严格落实垃圾分类管理机制。

### 绿色运营举措

#### 节约用水

- 选用节水型设备，降低自来水使用量
- 每日巡回检查，杜绝“滴、漏”情况
- 进行节水改造
- 宣传节约用水
- 强化计划用水

#### 节约纸张

- 推进电子化办公
- 提倡双面用纸
- 规范文件打印
- 避免纸张浪费

#### 噪声管理

- 安装隔音降噪设备



#### 绩效展示

投入 **24** 万元在空调新风口安装隔音降噪设备

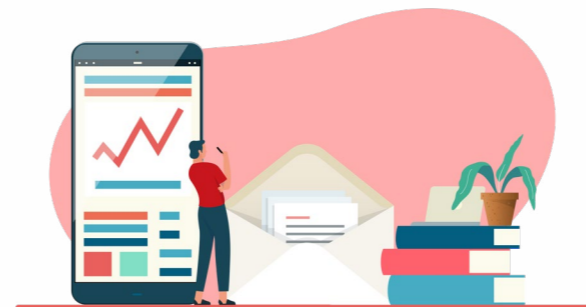
投入 **9.5** 万元在办公区域冷却塔加装隔音板，降低噪声





## 凝识 · 永续发展

公司秉承着“心比金纯”的核心价值观导向，以“做每个人的黄金珠宝顾问”为使命，建立公正、问责、透明、独立、尽责及公平的公司治理架构，引领行业发展，推动社会共同进步。



- 稳健治理
- 商业道德
- 知产保护

## 稳健治理

2022 年，公司通过合规透明治理、完善风险管理稳步提高公司的治理水平，同时公司持续加大信息披露力度，助力实现公司业务的良好可持续发展。

### 三会运作

2022 年，公司不断优化 ESG 策略来审视和管理公司对环境、社会和经济的影响，将可持续发展理念融入每个营运层面。公司严格遵守《中华人民共和国公司法》《中华人民共和国证券法》《上市公司治理准则》《上海证券交易所股票上市规则》等有关法律法规和规范性文件的要求，不断完善公司治理架构。本公司股东大会、董事会、监事会、经理层之间权责分明，形成相互制衡、相互协调、相辅相成的治理结构，确保所有股东，尤其是中小股东的平等地位，确保股东充分行使合法权利。

公司甄选董事、监事候选人，以多元化维度为基准，充分考量候选人履职的合规性、行业专业背景、个人资历、行业地位等方面。截至报告期末，本公司第七届董事会由 9 名成员组成，其中独立董事 3 人，非独立董事 6 人；内部董事 3 人，外部董事 6 人；男性董事 5 人，女性董事 4 人。公司第七届监事会由 5 名成员组成，其中职工监事 2 人，非职工监事 3 人；男性监事 4 人，女性监事 1 人。



菜百股份 2021 年年度股东大会

组织名称	召开会议（次）	审议议案（项）
股东大会	2	16
董事会	4	33（不含全体董事回避事项）
监事会	4	21
董事会专门委员会	5	19

2022 年三会数据统计

#### 治理结构

公司设有战略发展委员会、提名与薪酬考核委员会及审计委员会，促使董事会科学决策、规范运作。

#### 战略发展委员会

对公司总体发展战略、重大投融资方案及其他影响公司发展的重大事项进行研究并提出建议。

#### 提名与薪酬考核委员会

- 就公司非职工代表担任的董事、高级管理人员的选任程序、标准和任职资格向董事会提出建议；
- 就公司董事及公司高级管理人员的薪酬方案向董事会提出建议；
- 就公司所有董事及高级管理人员薪酬的政策和架构，及设立正规且具透明度的程序以制定该等薪酬政策，向董事会提出建议；
- 就采纳期权方案及任何其他激励计划（如有）及根据该等方案或计划授予期权及管理该等方案或计划向董事会提出建议。

#### 审计委员会

审查监管公司财务申报制度、风险管理和内部监控系统建设及其实施情况、内部审计工作、内部审计制度的实施，对外部审计的聘任事宜发表意见并监督其与公司的关系，审阅公司的财务资料，就财务信息的真实性、完整性和准确性作出判断。



2022 年董事会专门委员会共召开 5 次会议，其中提名与薪酬考核委员会 1 次、审计委员会 4 次。

## 合规运营

2022年，公司根据《公司法》《证券法》《上海证券交易所股票上市规则》等法律法规及部门规章的有关规定，修订完善《北京菜市口百货股份有限公司章程》及其附件、《北京菜市口百货股份有限公司对外担保管理制度》《北京菜市口百货股份有限公司关联交易管理制度》《北京菜市口百货股份有限公司募集资金管理制度》《北京菜市口百货股份有限公司独立董事工作制度》，完善公司合规治理工作。同时，公司通过投资者热线、交易所e互动平台、公开邮箱、业绩说明会、现场调研等形式，积极真诚与投资者开展沟通交流工作，促进投资者对公司了解和认识，强化公司与投资者之间的良性互动关系，提升公司形象。

公司开展投关活动 **27次**，与 **104家机构 174人次** 深入交流。



2022年度，公司上交所信披评级为B，披露临时公告36份，定期报告4份。

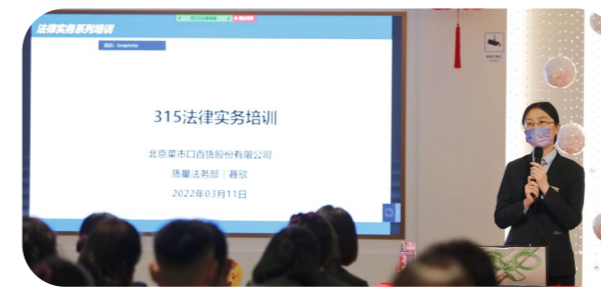
公司在董事会下设立审计委员会，审计委员会负责审查公司内部控制，监督内部控制的有效实施和内部控制自我评价情况，协调内部控制审计及其他相关事宜等。

审计部对董事会及审计委员会负责，独立行使审计职权，不受其他部门和个人的干涉，根据《内部审计制度》的要求，审计部负责公司内部审计监督工作，包括监督和检查公司内部控制制度的执行情况，评价内部控制的科学性有效性，提出完善内部控制建议，定期与不定期地对财务、内部控制、重大项目及其他业务进行审计和例行检查，控制和防范风险。审计部对监督检查中发现的内部控制重大缺陷，有权直接向董事会及审计委员会、监事会报告。公司审计部的独立，进一步完善了公司的内部控制和治理结构，促进和保证了内部控制的有效运行。

2022年，公司进一步明确审计部的职责、权限和 workflows，保证内部审计工作的有效开展。报告期内，审计委员会与审计部共开展审计项目15个，提出建议45条。针对审计发现的各类管理问题，提供管理建议，各级管理层积极推动业务整改，优化制度流程并将各类规章制度在业务执行中坚决落地。

### 清朗风气 宣传保护

2022年度公司开展“315消费者权益保护日”专项法律培训。针对全体员工进行“明码标价和禁止价格欺诈规定”专项解读和培训，人次超过千人。电商专项法律培训，人次超过50人。



培训会现场

#### 《明码标价和禁止价格欺诈》 法律培训

北京菜市口百货股份有限公司  
质量法务部 | 聂欣  
2022年07月09日

## 风险管理

2022年，公司全面梳理和完善现有制度、流程，并加强对制度执行层面的监管，通过对现有251份标准文件进行梳理，新修订16个文件，对公司风险管理的完整性、适用性进行调整，持续完善优化全面风险管理体系。

公司内部通过现代化管理手段、推进系统升级，实现内控管理的精细化。通过流程管理，岗位分工管理，内部牵制管理等，促进内部控制的执行和监督。公司利用风险与机遇评估表对风险因素进行识别和判断，战略层面上，衡量外部宏观政策和相关法律规定，综合分析企业业务活动的系统风险和非系统风险因素，对于系统风险采取规避的方式来降低风险发生的损失，对于非系统风险，结合具体内容进行分析，综合考虑企业面临的机遇与威胁，发展的优势与劣势，衡量比较后采取较为理想的防范控制措施，业务层面上按照业务需求，对各部门的信息流程，业务流程，业务数据，技术支持等逐项梳理，追溯各业务模块各流程中的防线。通过对企业风险的确认和分析，有针对性地进行业务流程再造，确保有效地管控风险。

审计部结合公司整体经营业务实际，针对各业务流程中的关键风险点进行定期或不定期的检查，开展合规审计，聚焦内控执行情况，进行内部控制有效性评估，强化公司内部管理。



## 商业道德

2022年，公司严格落实国家相关政策法规及公司商业道德要求。公司通过党风廉政建设、系统化管理制度、优化合规体系等手段对本公司全体雇员在反腐败廉洁从业、信息保密、利益冲突申报、杜绝不正当交易等方面行为进行规范和明确。

公司对供应商实行诚信管理，对于供应商形成有效商业道德评估。2022年，公司进一步推进阳光采购建设，提升供应链透明度。

## 廉洁文化建设

**坚决打击商业贿赂。**公司遵守所有适用的反腐败、反贿赂法律法规，对任何形式的腐败贿赂行为均“零容忍”。在所有经营性业务活动中，杜绝反腐与不正当竞争行为或活动。

**坚守廉洁红线。**公司立足于增强廉洁意识，凝实企业文化的引导力，确定反腐红线。各领导层不得出于影响商业行为或决策、取得不正当利益或干扰独立判断等目的，提供、许诺、授权、给予、接受任何形式的贿赂、商业或财产性利益、现金支付或有价馈赠；公司各业务线不得为了获取或维持商业机会或其他利益，提供、承诺或给予金钱、服务、礼物或其他有价值的物品（包括招待）；公司全体员工不得因为将业务给予某个人或某组织，而收受来自承包商、供应商给予的金钱、服务、礼物或其他有价值的物品（包括招待）。

**立足警示教育，加强纪委监察。**2022年，公司通过监督员机制持续完善合规管理流程及制度，明确责任范围和目标，并不断完善监督举报机制和责任追究制度，将反腐败建设工作检查情况纳入各级领导班子和管理人员的综合考核评价，对落实不力，造成不良影响的，严肃追究责任。



菜百股份党风政风监督员会议

## 反贪腐培训

2022年，公司按照中央八项规定以及《中国共产党廉洁自律准则》，坚决落实党风廉政建设党政同责、一岗双责责任制度，结合企业黄金珠宝专业经营的商业特点积极开展党风廉政建设。搭建起纪检监察、审计监督、行政管理、群众参与、信息系统管控“五位一体”上下联动的风险防控体系。由公司党委书记、纪委书记牵头建立党委及党委成员《全面从严治党责任清单》，逐项督促落实。制定《菜百公司礼品、礼金管理要求》在全员范围、业务往来各环节进行管理、约束；按照《关于加强管理人员及重点岗位人员监督管理的制度》，加强对高管团队、重要岗位、关键人员进行常态化教育与防控管理；紧盯各个重要节日、重大节点，警示提醒全体干部、员工引以为戒，过好“廉节”，把好“廉关”。坚持纠“四风”树新风并举，教育引导党员干部坚决反对特权，严格家教家风。

### 深化警示教育，筑牢思想防线

预防在前，2022年公司纪委开展了《关于“落实保密工作、贯彻中央八项规定及廉洁自律、疫情防控工作”》的纪检督查，对各部门干部员工落实相关工作的情况进行了摸底检查，确保不走形式、不走过场。党员干部通过讲廉政党课，对全体党员、干部、入党申请人200余人次开展警示教育。公司纪委在各部门设立党风、政风监督员，对党员、干部工作作风、遵规守纪、廉洁自律等情况进行监督。

## 知识产权保护

公司重视知识产权保护，2022年公司根据《中华人民共和国专利法》《中华人民共和国商标法》《中华人民共和国著作权法》《中华人民共和国反不正当竞争法》等相关法律法规持续优化公司知识产权管理制度。

公司通过外部合作、市场监测、知识产权分级管理、专题培训等举措，加强知识产权管理，降低知识产权被侵犯的风险。公司在采购、委托生产制造、合作开发等环节中，与相关供应商、合作方明确各方各自的权利、义务以及对知识产权归属等进行明确的约定和约束。

知识产权	2022年
持有专利数量	83
持有版权数量	2
持有商标和文字注册权数量	364
持有软件著作权数量	1
年度新申请专利数	43
年度新申请版权数	1

## 风险预警



产品研发

及时采取专利申请、版权登记等不同的形式对研发成果进行保护



采购阶段

通过全面的合同条款约束供应商，避免因供应商的知识产权侵权行为导致企业发生知识产权侵权



新品销售

加强专利预警、商标排查、营销方案合规检查、广告语审核等措施，减少销售活动中存在的侵权风险



风险条款

建立事前预防和事中监控为主、事后补救为辅的知识产权合同管理制度

## 外部合作

2022年，公司成功入选北京商标协会副会长单位，参与北京商标协会发起的知名品牌名录建设等各项活动，进一步提升了菜百品牌的影响力，助推公司品牌建设。



北京商标协会会长、秘书长来访调研

## 协作维权

2022年，公司与知识产权专业代理机构建立深度合作关系，借助专业机构的力量，加大对公司知识产权保护力度。公司根据发展需求，积极完成新商标及新专利的申请工作。

针对公司已注册的与业务相关的商标，采取督促并监督相关部门进行使用并保留相应使用证据，避免被他人撤销。

### 知识产权维护措施

按时缴纳各项年费，确保权利持续有效。

加强商标监测，及时提出撤销申请、商标异议或无效宣告维护商标权益。

## 知产培训

2022年，公司组织全体员工开展知识产权培训，主要涉及商标、专利、版权等知识产权，侵害知识产权的行为及法律后果，常见知识产权法律风险与防范，通过进一步了解行业知识产权管理情况，提高员工的知识产权法律意识。

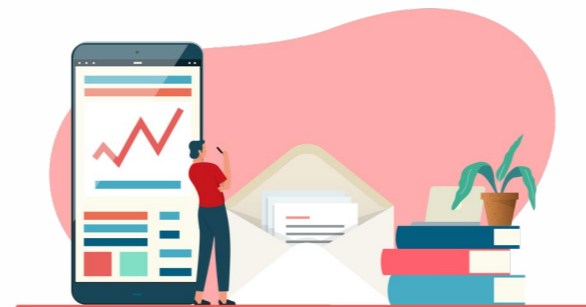


知识产权内容培训



## 丨 协力 · 淬新合作

菜百股份通过在老字号创新、品牌文化特色提炼、产品创意研发等方面不断探索，持续在珠宝首饰设计领域深耕，积极汲取经验并探索灵感，紧跟市场需求，将中国传统优秀文化元素与黄金珠宝首饰相契合，传递中华文化的深厚底蕴。



- 丨 创新驱动
- 丨 迭代升级
- 丨 战略合作
- 丨 巧设湛工

# 创新驱动

菜百股份积极落实创新驱动公司数字化转型。以建立珠宝行业内领先的信息化应用系统，全面支撑公司业务发展和经营管控，助力销售业务增长为目标，菜百股份致力于全面实现线上与线下业务的深度融合，支撑会员的全域营销，加大内部信息化人才培养力度，建立起信息系统运维支撑体系，提升信息系统安全，推进系统建设，积极为消费者提供更加创新、便捷的珠宝消费体验。

## 数字建设

2022年，菜百股份数字化转型项目主要围绕系统实施、硬件建设、知识管理、人才培养展开。

系统优化

对原有 SAP、SCM、POS 等系统进行升级，并新建 OMS、WMS 等系统，合计完成一期 15 套信息化系统的新建和改造工作，涵盖财务、供应链、人力资源、电商 O2O 业务等多个模块。



硬件建设

报告期内，公司通过自主设计、共创研发，完成了新机房的建设和老机房的改造。设计研发了智能奉客盘等具有自主知识产权的新设备。

项目管理

做好数字化转型项目中的文档、设计蓝图、硬件资料等内容的归档工作，形成有效的数据、信息管理。

人才培养

重视团队培养，着力提升数字化人才的素质与能力，引进专业技术人才提升公司 IT 技术水平。

报告期内，公司数字化转型项目被北京市西城区总工会评为“区级职工创新工作室”。自主设计研发的智能奉客盘获得 2 项专利证书、1 项著作权证书。



数字化项目获奖情况及证书

## 特色销售

菜百股份抓住新零售业务的发展机遇，发挥实体门店和菜百电商子公司的经营优势坚持打造“线上、线下”双渠道、多平台销售网络。2022年，公司积极开展网上直播业务，坚持围绕“全域营销、品销联动、促进销售”三大核心，通过线上直播业务促进销售增长、提升菜百股份声量。

拓展电商渠道



公司持续拓宽电商网络，通过天猫、京东、抖音、菜百官方商城等多平台探索线上销售模式，提升销售活力。

专场直播



公司积极顺应直播带货新模式，将一批优秀的黄金珠宝顾问培养成了集线下销售、线上主播职责于一身的销售全面人才，通过全渠道销售，举办多场专场直播活动，探索多元化销售模式。

私域流量打造



公司打造多维度、特色化的直播矩阵，通过重点推荐航天文创、东方花园等产品，精准打造私域直播流量，拓展精准客户群体。

珠宝文化输出



公司邀请各相关领域专家，进行线上科普直播，面向全国输出品牌价值及黄金珠宝文化，凸显菜百品牌文化特色。

强化全域品牌建设



公司培养了一支优秀的全员营销团队，通过发布高质量内容，盘活公私域双循环，强化公司整体品牌建设。

# 迭代升级

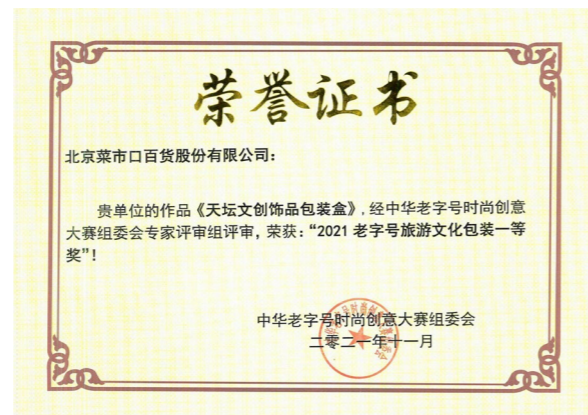
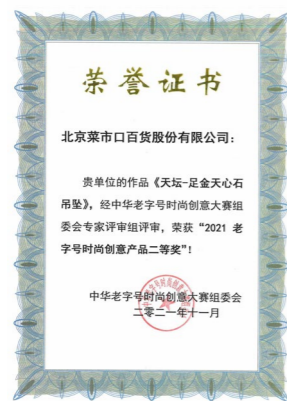
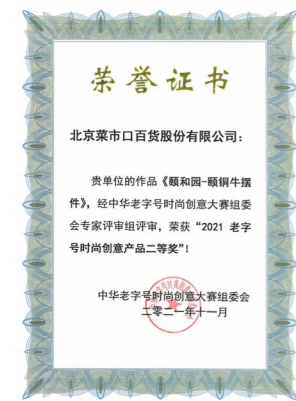
## 自主研发

公司积极开展自主研发创新工作，建设首饰设计团队，使用标准化流程调研市场新品、设计开发新款产品，十分注重产品的创新性和差异性。同时，通过制定《自主产品开发工作规范》，更加规范化地管理自主开发产品、个性化定制产品的流程及要求。

公司围绕自主产品开发、定制业务等，完成设计研发内部流程构建。推出多个系列的自主产品。报告期内，菜百股份申请专利 43 件，当年新增专利证书 34 件。公司积极参加外部设计比赛，十余项自主设计产品和包装荣获行业奖项。



专利证书



设计比赛获奖

# 战略合作

菜百股份加快拓展外部合作，与世界黄金协会、国际铂金协会等机构多年来保持密切合作。公司创立的菜百博物馆，积极将黄金珠宝零售场景与黄金珠宝博物馆知识科普相结合。报告期内，博物馆申报奖项荣誉、文化项目 13 个，成功加入了中国旅游景区行业协会、北京旅游行业协会、中国博物馆协会，成为会员单位，增添了菜百股份文化身份权威标签，拓展新领域资源。



加入多家协会成为会员单位

### 关键绩效



开展线上线下文化活动

68 场

共计参与

4,000 余人

## 标准制定

公司积极推动行业合作，报告期内，菜百股份积极参与标准制修订工作，完成各类型标准制修订 29 个，包括《投资金条经营服务规范》《企业 ESG 披露指南》《企业 ESG 评价体系》等 5 个团体标准。参与主导制定的国家标准《商场公共设施服务规范》获得首都标准化战略补助资金 10 万元，提升了菜百股份在行业中的话语权及知名度，为公司发展增添动力。

### 积极推动体系搭建，标准化试点建设经验分享

2022 年 11 月 16 日，北京市商务局会同北京市市场监管局邀请公司以线上视频的方式进行试点经验分享。菜百股份围绕“菜百国家级服务标准化试点建设”进行了典型经验分享，从工作目标、过程计划、工作内容及要点方面，系统介绍了菜百股份开展服务业标准化试点建设的各阶段经验做法及成果。

# 巧设湛工

## 贺岁生肖系列



兔年投资金条



大展宏“兔”·“Too”幸运足金吊坠



兔年足金转运珠



兔年足金转运珠

温馨提示：  
投资有风险，选择需谨慎

## 菜百 LOVIN 恋意系列

### 菜百LOVIN恋意



菜百 LOVIN 恋意熊宝宝足金链牌



菜百 LOVIN 恋意甜心筒足金手链

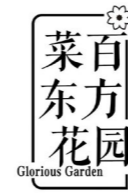


菜百 LOVIN 恋意怦怦珠足金链牌



菜百 LOVIN 恋意怦怦珠足金耳饰

## 菜百东方花园系列



菜百东方花园蝶影霓裳足金链牌



菜百东方花园蝶影霓裳足金戒指



菜百东方花园蝶影霓裳足金耳饰



菜百东方花园千娇百“玫”足金耳饰



菜百东方花园蜜语甜言足金链牌



菜百东方花园千娇百“玫”足金链牌

## 菜百传世系列

### CAIBAI 菜百传世



菜百传世·轻舞飞扬系列足金镶钻饰品

颐和园系列



颐和园铜牛足金摆件



颐和园金贵足金手镯



颐和园系列足金转运珠



首都博物馆系列



首博方圆百礼足金链牌



首博五福临门足金转运珠



首博事事如意足金转运珠



首博诸事顺利足金转运珠

天坛系列



天坛祈年殿琉璃足金工艺摆件



天坛天心石足金镶钻链牌



天坛日月星辰足金转运珠



天坛四圣兽足金转运珠

中国火箭系列



火箭文创 - 梦想航天员足金项坠



火箭文创 - 飞冲天足金钥匙扣



火箭文创 - D 星球足金转运珠

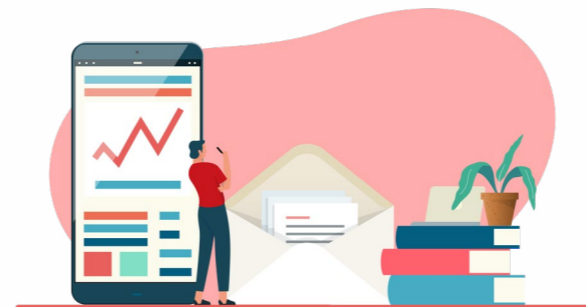


火箭文创 - Star river No.0 足金转运珠



## 匠心·以人为本

公司始终坚持“以人为本”的发展理念，坚定国企姓国跟党走党的初心使命，并将这一理念和使命贯彻到员工招聘、人才发展、薪酬制度及激励体系、培训教育等各个方面，切实保证员工的合法权益，用心开展员工关爱，重视女性发展，致力于与员工共成长、同发展。



- 权益保障
- 培养传承
- 福暖人心
- 安全责记



# 权益保障

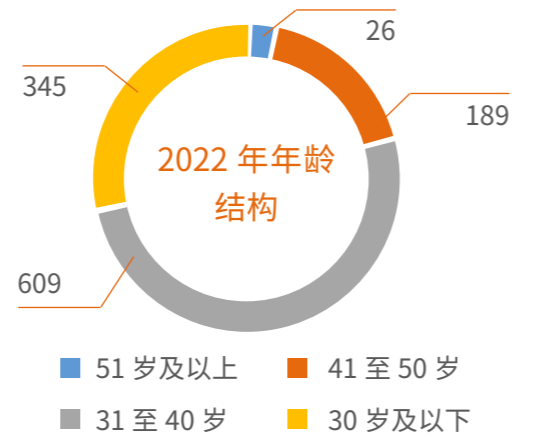
菜百重视员工权益的具体落实，建立多元化的员工队伍，设立合法雇佣，确保员工权益落到实处。

## 员工概况

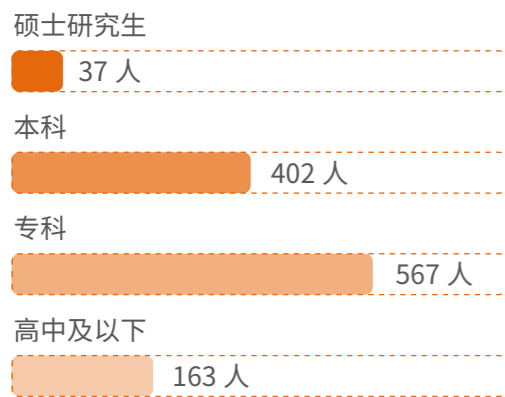
员工按性别分布



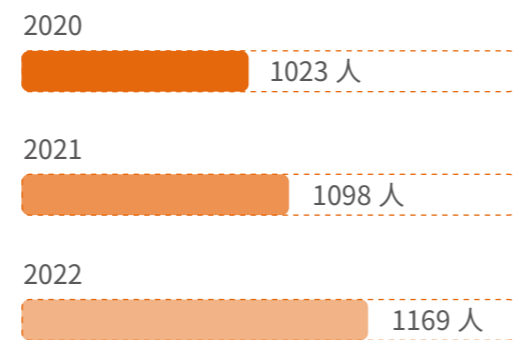
员工按年龄结构分布



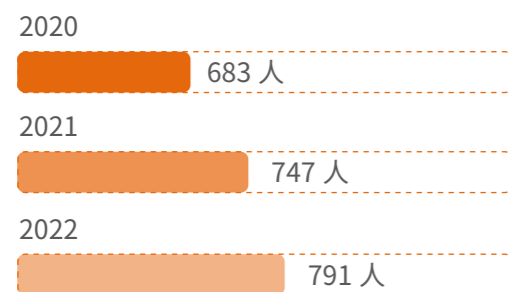
员工按教育程度分布



员工总数连年增长



女性员工占比连年增长



2022年合同签订比例



## 合法雇佣

公司为促进平等雇佣，建立健全相关的配套措施和管理制度，制定《招聘管理制度》《劳动关系管理制度》等，严格规范单位与员工的劳动关系、程序，在法律上确保员工的权力与地位，享有公正待遇。在多元化管理和团队建设上，招聘中避免性别、地域歧视，保障平等雇佣，尊重员工隐私和参与权，重视民主沟通，持续提升员工的获得感、幸福感。

公司通过引进专业人才、社会招聘、内部培养、校园招聘等多种途径和方式，满足公司发展对于人才的需求，建立多层次的人才队伍。

公司积极践行企业社会责任，为残障人士提供就业平台，为青少年设立阳光助学基金，并帮助更多学子圆自己的求学梦。公司为缓解就业压力，大力开展促进地区劳动就业和维护社会稳定等工作，彰显菜百人本价值。

## 保障员工权益

公司充分尊重和保护员工合法权益，严格按《劳动法》维护员工的权益，制定《人事事务管理制度》来保障员工权益落实，履行合同条款，本着“效益优先，兼顾公平”的原则，严格履行对员工的承诺。

### 提升员工满意度

菜百致力于员工满意度的提升。员工满意度是企业劳资双方关系的温度计，是和谐劳动关系的重要指标，公司非常重视员工的权益调查和维护，开辟多种渠道倾听员工心声，并进行针对性分析与改进。公司被北京市人力资源和社会保障局、北京市总工会评为“北京市构建和谐劳动关系先进单位”。

### 员工满意度调查渠道

- 高层领导集体邮箱。设立了总经理、党委副书记、工会主席、团委书记的沟通专用邮箱及沟通电话，员工对公司发展的意见和建议可以以邮件或电话的方式反馈，并由专职人员进行调查回复。
- 领导干部接待日。公司坚持每月举办领导干部接待日，面对面地向领导提建议、意见。
- 领导干部参加部门例会。公司重视基层员工的建议意见，通过参加各部门例会、与员工沟通交流等方式倾听员工声音。
- 员工满意度调查。从公司管理、职业发展、公司发展等方面收集员工的满意程度及员工的意见建议，并针对满意度偏低的内容，落实责任单位进行分析和改进。

### 员工温情管理

公司把人本理念融入公司日常管理中，致力于打造温情管理体系。对于新员工的管理，公司开展入职前进行培训，熟悉了解企业文化，上岗后一带一师带徒，提高员工适应企业的能力。同时，开展新员工家庭日活动是公司的一贯传统，公司领导会参与其中，在活动中，新员工代表总结分享，并将自己在实习过程中掌握的业务技能、发现的问题向领导进行汇报。公司也会收集新员工及家长的意见建议从而持续改进公司管理。

## 培养传承

公司挖掘员工自身潜力，培养员工工作能力，致力于帮助员工发现自身价值，挖掘自身价值，实现自身价值，实现与员工共发展。

## 技能培训

公司建立因材施教的培训教育体系，制定《培训管理制度》《员工培训工作规范》等文件来规范公司培训流程。公司培训致力于提高员工的职业能力，设定培训提升公司竞争优势，提高员工整体工作素质，主动参与企业管理，以及提高公司管理人员的管理能力与领导水平等目标，完善公司各项培训制度和流程，建立系统的培训体系。

### 培训体系建设

#### • 响应国家政策，建设企业新型学徒制培养项目

公司积极响应国家、北京市全面推行企业新型学徒制有关政策号召，与学校联合开展产教融合、企校双制，工学一体的新型学徒制培养工作。培训为一百多名学员配备系统科学的理论与实操课程，进一步成功践行人才培养机制的创新与改革。

#### 培训内容

专业知识、操作技能、安全生产规范、职业素养、工匠精神培育等内容

#### • 优化线上平台，加速知识共享

公司持续开发、优化线上学习平台功能，将企业文化、党史学习、文博培训、自主产品培训等新功能、新主题上线，方便公司干部、员工掌握最新、最全的企业内部知识和资讯。根据各部门反馈及时优化系统功能，使系统操作更加人性化。同时线上学习平台持续优化，新增“直播答疑”模块，在增加学习互动性的同时解决实际业务工作中遇到的难题，收到良好效果。

#### • 参与行业竞赛，落实以赛代练

公司持续参加北京市商业服务业技能大赛并连续多年获得多种奖项，切实将“以赛代练”融入到企业发展过程中。



### 2022年培训亮点活动

- 公司积极寻求院校、协会、供应商等相关资源，联合开展《古法工艺》《5G工艺》《花丝镶嵌工艺》《中西方珠宝文化探源》《贵金属首饰工艺》等专题培训，将主要工艺、销售话术、产品卖点传递给销售一线人员，力求取得销售突破。
- 公司申报西城区“技能人才实训基地”，为实操性人才培养奠定基础。

#### 亮点绩效



2022年培训总时长 **218,502** 小时

2022年员工培训平均时长 **187** 小时

按员工类型培训总小时：

基层 **184,002** 小时

中层 **32,711** 小时

高层 **1,789** 小时

## 员工发展

公司持续完善考核评价、奖惩机制和薪酬激励政策以此来激发干部、员工的工作激情。同时，在公司内部不断健全和完善定期监督与不定期监督、党内监督与群众监督相结合的监督体系，营造一个健康成长的良好环境来推动员工向上发展。

公司营造公开、平等、竞争、择优的选人用人环境，采用科学民主的选人用人方法，通过岗位竞聘、民主推荐、外部选聘等多种方式相结合，使优秀的人才充实到干部队伍中，使优秀的干部走上领导岗位，对在某些方面有突出才能，工作上急需的难得的人才，敢用其所长，确保降低人才流失率。

### 薪酬及激励政策

公司的薪酬体系始终坚持“向销售一线员工倾斜、向专业岗位倾斜、向做出突出贡献的人员倾斜”的方针政策不变，制定《薪酬管理制度》《绩效管理制度》等激活用人机制，更好激励员工发展。切实做到激励有效、公平及公正。2022年，公司完善薪酬体系，在一定程度上起到更好的激励作用。

#### 薪酬体系调整



调整薪酬结构



增加职能岗位分级  
积极鼓励线上直播及分销

#### 亮点绩效



公司作为1996年起首批实行集体协商决定工资且至今坚持开展集体协商工资工作的企业，职工收入多年来保持持续增长。

## 人才培养

公司积极响应国家就业人才引进政策，坚持“人才强企”的人才发展战略，坚持“岗位需求优先，人员择优录用”的原则，在人员招聘、选拔的过程中，注重人员多方面与岗位匹配，坚持“效率优先，创新发展”的工作方法，全方位、多渠道、多形式开展人才招聘，并依托信息系统建设，推进人才招聘向信息化、数字化发展。

### 人才培养工作

公司重视专业人才和高级管理人才引进，通过多种渠道，加大高层次人才、专业型人才、技术型人才的引进与培养。

公司充分借助外部人才市场，结合公司经营管理需要，细化岗位专业性要求，开展社会招聘。

公司不断深化校企合作、产教融合，积极开展“进校园、促交流、聚人才”工作，通过青年教师实训基地建设和建立与行业相关课程体系的合作模式，并为高校应届生提供学习和工作岗位，适时安排学生进入企业实习实训，实现人才培养与企业需求有效对接。

公司践行人才强企战略，持续优化内部人才培养机制，开展内部选拔、选聘、培养工作，有序推进人才梯队建设。



# 福暖人心

公司关心员工的日常生活发展，设立了多样化的福利建设，关爱员工，关心员工生活难处，助力员工赋能与价值实现。

## 员工概况

公司注重员工福利工作的落实，确保薪酬按时发放，奖金分配坚持企业效益与职工收入同增长，并结合员工绩效考核分数制定奖金分配方案。公司保证员工享有五险待遇和住房公积金待遇，依法足额缴纳社会保险和住房公积金。同时，公司设置防暑降温费、出勤奖、体检、各种竞赛奖励及其他奖励等福利政策，开展多元化的活动来丰富员工的日常生活，为员工的幸福感打造构建基础。

### 玩转飞盘，让健康“飞”起来

公司为员工的身体素质得到锻炼，组织开展了“悦享飞盘 炫动青春”主题团日活动。来自公司总店、连锁、职能部门以及电商子公司的团员青年们身着“菜百传世 当潮不让”的文创运动服在绿茵场上肆意奔跑。员工在奔跑中收获乐趣，在协作中建立信任，互相尊重的行为以及团队协作的能力体现着公平和竞技的含义。



“悦享飞盘 炫动青春”主题团日活动

### 党旗指引，让青年队伍凝聚

2022年是中国共产党建党101周年，同时也是中国共产主义青年团成立100周年。为提升团员青年队伍的凝聚力和战斗力，团结带领广大团员青年听党话、感党恩、跟党走，7月7日下午，公司组织团员青年代表参观“党旗所指 团旗所向——西城青年跟党奋进的100年”主题展览，感悟党史，为党庆生。



西城青年跟党奋进100年展览活动现场

### 亮点绩效



- 公司工会花费 **5.83** 万元为 **576** 名职工办理公园年票
- 春节、中秋、国庆期间公司为坚守岗位的员工采买节日慰问品
- 在重点节日对留守外埠的外派干部、员工表示慰问并发放慰问品
- 公司发放防暑降温药品，为员工送去夏日关怀
- 公司为 **45** 名涉及中高考的员工子女发放暖心伴考包，助力学子高考
- 公司为 **920** 名职工续保重大疾病险
- 公司通过对体检机构调研、召开职工座谈会，分性别、年龄段确定了 **15** 个体检方案，**1,194** 名员工参与体检
- 公司工会为 **441** 人次职工开展医疗暖互助报销，报销金额 **6.95** 万元
- 公司为女职工分别组织了读书分享活动、健康讲座、插花艺术讲座，将温暖和关怀送至女员工手中

## 员工关爱

公司重视员工生活和工作的平衡，在日常生活中，对于患有重大疾病的特殊职工群体，公司给予最大程度地帮助和关心。在服务职工、维护职工权益方面持续发力，完成女职工特殊疾病保险和员工重大疾病保险的续保工作。在员工沟通渠道和劳工申诉方面，多渠道收集员工声音，确保员工的意见和建议能够被珍视。



### 员工沟通渠道

公司通过每日班前会、每周中层干部例会，领导干部下基层与员工交流、定期召开员工座谈会、领导干部接待日、员工民主评议、员工满意度调查、职代会等渠道听取员工的意见，听取员工的合理化建议。

公司重大决策事项及直接涉及员工切身利益的重大事项，均需要通过职工代表大会讨论通过，通过职工代表就企业相关问题畅所欲言，充分发挥职工代表的知情权、参与权、表决权，对于员工提出的合理的修改意见及时修改，无异议后生效实施。对职代会审议通过的内容，利用“场务公开栏”全部公开。

公司设立专门部门积极参与公司内部事务的民主管理和民主监督并定期召开会议分析研究、形成意见，构成向上下级的双方传达的桥梁作用。

### 心系员工，员工以企为荣

2022年国庆节期间，公司开展国庆节员工走访慰问活动，包括走访慰问离休老干部、产假人员、病假人员共23位员工，活动主要送去公司的关怀与祝福，并向员工反馈公司近期的发展情况来加强联系。

#### 党员慰问

公司定期对患大病及高龄离休党员进行慰问

#### 生育员工慰问

公司对多名生育员工进行慰问，并采取快递邮寄等方式为生育员工寄送慰问品

#### 患病员工慰问

公司对13名患病员工进行慰问，并及时向公司进行反馈患病员工的痊愈状况

## 女性员工赋能与关爱

公司平等对待每一位员工，尤其重视女性员工福利制度的落实。在员工管理层建设方面，公司中层及以上管理干部有半数以上人员均为女性员工。公司积极开展多样的女性关爱活动，为女性员工的发展和赋能贡献力量。

### 女性员工活动

“三八”国际劳动妇女节，公司举办女职工评比表彰活动

劳动竞赛活动

“创新创业大赛”“周末靓丽行”等活动

开展“首饰设计创新工作室”“数字化转型工作室”“菜百传世金峰文化创新工作室”的培育工作，助力女性员工的业务技能发展

公司培养大批优秀的女职工，在北京市商业服务技能大赛技能比赛中，多名优秀女职工曾荣获全国十佳店长和北京市金牌店长称号，用自身力量彰显新时代女性的闪光点。公司针对女职工关怀工作落实方面，建立职工关爱平台，定期修改、更新以及落实集体合同中女职工特殊保护条款，提升女性员工的幸福感和归属感。

### 女性员工关爱

公司为609名女工续保女工特殊疾病险

公司为女员工举办形式多样的主题讲座——常见妇科类疾病的预防和医疗讲座、女性化妆、穿搭技巧讲座

对于孕产期的女员工，公司保障其基本福利不变的前提下，组织探望产后职工，并送去慰问礼品

公司积极响应国家最新政策，认真执行哺乳假、育儿假及陪产假等，保障员工利益

在“三八”国际劳动妇女节开展女员工评比表彰活动，倡导快乐工作，健康生活

### 致敬女员工，巾帼不让须眉

2022年3月8日，公司庆祝“三八”国际妇女节表彰大会在公司总店举办，会上对51名先进女员工进行表彰，并由公司男员工为她们倾情献唱、鲜花、献礼。她们在家是照顾家庭的“女超人”，在岗位上优秀专业的职场精英，为公司的快速发展贡献自己的力量，让巾帼力量顶起“半边天”。



## 安全责记

公司重视员工职业健康安全，为员工健康提供舒适健康的工作环境，开展身心健康活动，确保员工健康安全。

### 职业健康安全

2022年，菜百股份始终关注公司职工身体健康、不断开展各项活动丰富员工业余生活。在服务职工、维护职工权益方面持续发力，按照最高限额标准完成女职工特殊疾病保险和员工重大疾病保险的续保工作，为609名女职工办理女工特殊疾病保险，为920名员工办理重大疾病保险。

#### 员工健康建设

公司贯彻落实职业健康有关法律法规，坚持企业安全生产主体责任制，坚持“以人为本”总方针，建立健全职工职业健康制度体系，切实维护职工经营管理过程中健康权益。

在员工健康具体开展方面，与专业体检机构开展合作，组织全体干部员工进行健康体检，同时开展女性健康知识讲座，为女职工讲解健康知识。公司工会开展二次医药报销工作，为441人次患病职工进行二次报销，累计金额6.95万元。2022年9月公司开展各类用工形式员工年度体检以及健康证取证工作，提高员工健康意识，保障员工身心健康。

### 安全管理体系建设

公司运用现代安全管理体系去分析潜在不安全因素，采取有力措施，解决和消除各种不安全因素，防止事故的发生。



消防安全应急演练

公司贯彻预防为主方针，制定安全生产责任书，明确各岗位工作流程和工作职责

在公司重点部位安排专职安保巡视人员，保证全公司营业场所无监控死角，并张贴各类安全提示，每半小时进行安全提示广播一次

对员工进行职业安全教育、对不安全因素定期进行分析、对重大的安全危险源进行评估和监控、制定安全教育管理方案并有效实施

### 健康生活，发现健身快乐

2022年7月11日，公司为推动全体员工身体素质的有效提升，举办“居家健身”活动，活动分别在线上和线下进行，所有选手全力以赴，充分展示运动竞技的拼搏精神。本次活动的开展不仅增强了员工身体素质，也激发了大家锻炼的热情，向健康生活进发。



居家健身活动举办的现场



## 耀世·共愿共美

公司积极承担社会责任，始终秉持“心比金纯”的核心价值观，在公益慈善、帮扶建设、社区服务等方面，践行国企社会责任，以高质量社会活动供给参与社会责任建设，以一颗比金还纯的心来奉献社会、回报社会。



- 暖心帮扶
- 公益慈善
- 回馈社区

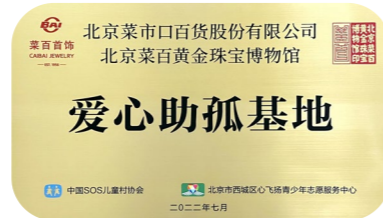
## 暖心帮扶

公司积极践行国企社会责任的榜样作用，参与公益帮扶建设，关注贫困地区和弱势群体的发展。公司投入大量资金和人力资源，通过搭建爱心基地、医疗卫生以及助力生态保护等方式，为构建和谐社会做出贡献。

### 润物无声，关注困难儿童成长

2022年，菜百股份联合北京市西城区心飞扬青少年志愿服务中心共同加入中华少年儿童慈善救助基金会童缘联合劝募计划，开展“心飞扬”志愿家庭成长计划项目，并提供公益资助款项，为城市青少年志愿者和山区少年儿童搭建桥梁。中国SOS儿童村协会授予菜百股份“爱心助孤基地”称号，彰显菜百国企担当。

公司向中华儿慈会“心飞扬”志愿家庭成长计划项目提供公益资助款5万元，用于开展志愿家庭成长计划项目的系列活动，包括首届全国青少年志愿服务艺术展、志愿服务融入家庭教育交流会以及后续活动等。



中国SOS儿童村协会授牌菜百股份—爱心助孤基地

### 爱心相伴，保障高危孕妇医疗

自2008年以来，公司一直致力于精准扶贫建设，参与中国妇女发展基金会母婴保健项目，为边远贫困地区的高危孕产妇住院分娩提供了精准救助。

### 亮点案例



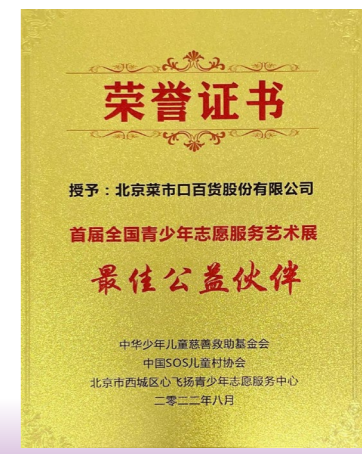
向中华少年儿童慈善救助基金会捐款**5万元**，用于扶助困难少年儿童，开展“心飞扬”志愿家庭成长计划项目；

向内蒙古自治区赤峰市喀喇沁旗西桥镇人民政府捐款**2万元**，帮助西部地区实现乡村振兴，用于为困难户保洁员购买保洁服装及村级公共卫生安全；

向北京西城慈善协会捐款**5万元**，用于参与“携手慈善送温暖”项目。

惠及人数合计**616人**

### 荣誉



## 公益慈善

作为国有控股企业，公司多年来始终致力于公益慈善事业，捐赠善款，组织职工参与无偿献血，将公益事业建设落到实处，以感恩之心践行社会公益，坚定守护人民美好健康生活。



### 一份血，万份情

公司积极组织职工参加团体无偿献血工作，形成应急献血合力，切实做好团体无偿献血工作。公司广大职工积极参与，体现菜百人面对困难时团结一心、共济困难的凝聚力和战斗力。



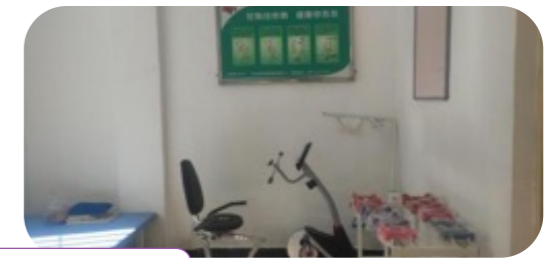
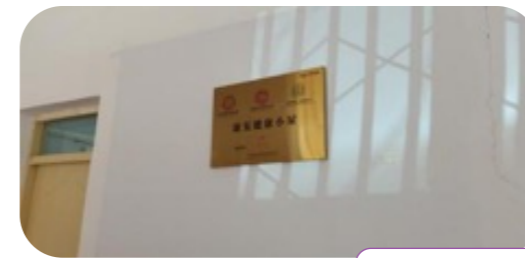
公司员工献血活动

## 回馈社区

为增强公司的社会责任感和使命感，公司主动与社区居民进行互动，了解社区居民的需求和诉求，开展五进志愿活动，持续建设振兴健康乡村项目，设立冬奥志愿者服务站，举办地球卫士环保活动，多形式地提高企业的社会认知度和融入度，增进企业与社区之间的联系。

### 乡村振兴

公司自2020年起就参与建设“振兴健康乡村—建设健康小屋项目”，在甘肃参与建设了三所健康小屋包括为村医室配备康复设备、康复教学视频、志愿医生定期下乡指导和不定期义诊，村医互联网学习平台和工作管理系统等设置。同时，公司受到政府的支持，共同为致力提高乡村医生的医务能力，为有需要的重点人群提供康复和常规医疗服务。项目重点关注乡村老年人、残障人士等弱势群体的健康问题，为振兴健康乡村助力。公司持续对每个项目点进行不定期监测回访，了解项目成效，总结项目经验，确保项目的每阶段的有效落实。



迭部县腊子口镇卫生院



皋兰县什川镇卫生院



皋兰县石洞镇卫生院

## 助力冬奥

公司携手牛街街道团工委发动区域化团建单位及属地青年联合开展志愿服务宣传等冬奥宣传主题活动，牛街冬奥城市志愿服务站点于2022年1月15日正式在公司总店启动，进一步落实公司助力冬奥志愿服务工作的建设。

### 志愿服务站服务内容

人员引导、信息咨询、语言服务、文明宣传、应急救助、文化传播、环境保护、共建平安、助残服务等。



冬奥志愿服务站点

## 志愿活动

公司持续建设把源自首都的志愿服务活动带到全国各地的发展战略，建立健全五进志愿服务项目的开展，在组织建设、志愿者管理、服务保障、服务记录、表彰激励等方面不断实现标准化管理，并归纳总结为“统一服务活动形象、统一培训标准、统一管理”的目标。公司通过公司的BI信息管理系统，结合公益慈善商标的成功注册加强企业特色志愿服务活动的社会影响力和品牌保护，推动现代化企业品牌活动的发展。

### 服务惠民，志愿服务队在身边

2022年公司共开展五进志愿活动225次。10月27日，公司与北京市西城区文明办在西城区广安门内街道大街东社区服务站，开展五进志愿服务。活动主要以社区居民需求为导向，开展首饰保养以及首饰文化传播活动，为助力西城区文明城区的创建贡献菜百力量。



公司五进志愿服务活动开展的现场

## 荣誉



### 亮点绩效

- 2022年志愿活动参与人次：**472**人次
- 2022年志愿活动人均时长：**4**小时
- 志愿活动服务百姓**5,707**人次
- 志愿北京平台注册志愿者**968**人

## 青少年教育建设

公司持续开展青少年成长教育工作，结合双碳发展的主题，积极开展科普环保志愿项目，实现教育与环保工作共同建设。

### 公益教育，奏响绿色青春

2022年8月20日，公司参加“志愿小家庭 和谐大社会”首届中国青少年志愿服务艺术展开幕仪式。本次开幕仪式中，菜百黄金珠宝博物馆发布了“菜小宝·地球卫士”科普环保志愿项目，项目结合公益科普课程，持续在全国11个城市宣传联合国可持续发展目标、环境保护等内容。活动在构建菜百志愿服务新品牌的同时，也为全球生态文明建设作出贡献。



青少年教育志愿活动现场

### 鱼水暖心 社会化拥军

菜百股份以社会化拥军关爱最可爱的人。2022年7月8日，菜百股份受邀在北京市石景山区首钢园参与北京市社会化拥军服务成果展交会。菜百股份作为“惠军生活”平台长期稳定合作伙伴获得由北京市双拥工作领导小组办公室授予的“2021-2024年度首都社会化拥军成员单位”荣誉奖牌。



颁奖现场

## 2023 未来展望

2023年，公司将对标党的二十大擘画的宏伟蓝图和确定的目标任务，带领全体菜百人以永不懈怠的精神状态和一往无前的奋斗姿态，确保学深悟透，笃行不怠。坚定“四个自信”、做到“两个维护”，践行国企责任担当，落实企业社会责任，全力开创企业高质量发展的新局面。推动党的二十大精神落地见效，将决策部署转化为推动企业高质量发展的生动实践。



## 指标索引

GRI 标准	披露项	位置
GRI 2: 一般披露 2021	2-1 组织详细情况	组织架构
	2-2 纳入组织可持续发展报告的实体	报告范围
	2-3 报告期、报告频率和联系人	报告范围, 读者反馈
	2-4 信息重述	报告可靠性保障
	2-5 外部鉴证	/
	2-6 活动、价值链和其他业务关系	关于菜百股份
	2-7 员工	匠心·以人为本
	2-8 员工之外的工作者	供应管理
	2-9 管治架构和组成	稳健治理
	2-10 最高管治机构的提名和遴选	三会运作
	2-11 最高管治机构的主席	三会运作
	2-12 在管理影响方面最高管治机构的监督作用	稳健治理
	2-13 为管理影响的责任授权	稳健治理
	2-14 最高管治机构在可持续发展报告中的作用	凝识·永续发展
	2-15 利益冲突	/
	2-16 重要关切问题的沟通	社会责任管理
	2-17 最高管治机构的共同知识	董事长致辞
	2-18 对最高管治机构的绩效评估	/
	2-19 薪酬政策	薪酬及激励政策
	2-20 确定薪酬的程序	薪酬及激励政策

GRI 标准	披露项	位置
GRI 2: 一般披露 2021	2-21 年度总薪酬比率	/
	2-22 关于可持续发展战略的声明	/
	2-23 政策承诺	稳健治理
	2-24 融合政策承诺	/
	2-25 补救负面影响的程序	/
	2-26 寻求建议和提出关切的机制	社会责任管理
GRI 302: 能源 2016	302-1 组织内部的能源消耗量	/
	302-2 组织外部的能源消耗量	/
	302-3 能源强度	/
	302-4 降低能源消耗量	/
	302-5 降低产品和服务的能源需求量	/
GRI 303: 水资源和污水 2018	303-1 组织与水作为共有资源的相互影响	/
	303-2 管理与排水相关的影响	/
	303-3 取水	/
	303-4 排水	/
	303-5 耗水	/
GRI 304: 生物多样性 2016	304-1 组织在位于或邻近保护区和保护区外的生物多样性丰富区域拥有、租聘、管理的运营点	/
	304-2 活动、产品和服务对生物多样性的重大影响	/
	304-3 受保护或经修复的栖息地	/
	304-4 受运营影响的栖息地中已被列入世界自然保护联盟(IUCN) 红色名录及国家保护名册的物种	/

GRI 标准	披露项	位置
GRI 305: 排放 2016	305-1 直接 (范围 1) 温室气体排放	/
	305-2 能源间接 (范围 2) 温室气体排放	/
	305-3 其他间接 (范围 3) 温室气体排放	/
	305-4 温室气体排放强度	/
	305-5 温室气体减排量	/
	305-6 臭氧消耗物质 (ODS) 的排放	/
	305-7 氮氧化物 (NOX)、硫氧化物 (SOX) 和其他重大气体排放	/
GRI 306: 废弃物 2020	306-1 废弃物的产生及废弃物相关重大影响	/
	306-2 废弃物相关重大影响的管理	/
	306-3 产生的废弃物	/
	306-4 从处置中转移的废弃物	/
	306-5 进入处置的废弃物	/
GRI 410: 安保实践 2016	410-1 接受过在人权政策或程序方面培训的安保人员	/
GRI 411: 原住民权利 2016	411-1 涉及侵犯原住民权利的事件	/
GRI 413: 当地社会 2016	413-1 有当地社区参与、影响评估和发展计划的运营点	回馈社区
	413-2 对当地社区有实际或潜在重大负面影响的运营点	/
GRI 414: 供应商社会评估 2016	414-1 使用社会评价维度筛选的新供应商	供应管理, 责任采购
	414-2 供应链的负面社会影响以及采取的行动	/
GRI 415: 公共政策 2016	415-1 政治捐助	/

GRI 标准	披露项	位置
GRI 416: 客户健康与安全 2016	416-1 评估产品和服务类别的健康与安全影响	高标质管
	416-2 涉及产品和服务的健康与安全影响的违规事件	/
GRI 417: 营销与标识 2016	417-1 对产品和服务信息与标识的要求	诚意待客
	417-2 涉及产品和服务信息与标识的违规事件	/
	417-3 涉及营销传播的违规事件	/
GRI 418: 客户隐私 2016	418-1 涉及侵犯客户隐私和丢失客户资料的经证实的投诉	/
	2-27 遵守法律法规	合规运营
	2-28 协会的成员资格	荣誉菜百
	2-29 利益相关方参与的方法	社会责任管理
	2-30 集体谈判协议	/
GRI 3: 实质性议题 2021	3-1 确定实质性议题的过程	社会责任管理
	3-2 实质性议题清单	/
	3-3 实质性议题的管理	社会责任管理
GRI 201: 经济绩效 2016	201-1 直接产生和分配的经济价值	关键绩效展示
	201-2 气候变化带来的财务影响以及其他风险和机遇	/
	201-3 固定福利计划义务和其他退休计划	员工关爱
	201-4 政府给予的财政补贴	/

GRI 标准	披露项	位置
GRI 202: 市场表现 2016	202-1 按性别标准起薪水平工资与当地最低工资之比	/
	202-2 从当地社区雇佣高管的比例	/
GRI 203: 间接经济影响 2016	203-1 基础设施投资和支持性服务	回馈社区
	203-2 重大间接经济影响	关键绩效展示
GRI 204: 采购实践 2016	204-1 向当地供应商采购的支出比例	/
GRI 205: 反腐败 2016	205-1 以进行腐败风险评估的运营点	商业道德
	205-2 反腐败政策和程序的转达及培训	反贪腐培训
	205-3 经确认的腐败事件和采取的行动	/
GRI 206: 反竞争行为 2016	206-1 针对反竞争行为、反托拉斯和反垄断实践的法律诉讼	/
GRI 207: 税务 2019	207-1 税务方针	参见年报内容
	207-2 税务治理、控制及风险管理	参见年报内容, 风险管理
	207-3 与税务密切相关的利益相关方参与及管理	参见年报内容
	207-4 国别报告	/
GRI 301: 物料 2016	301-1 所用物料的重量或体积	/
	301-2 所用循环利用的进料	/
	301-3 再生产品及其包装材料	/

GRI 标准	披露项	位置
GRI 308: 供应商环境 评估 2016	308-1 使用环境评价维度筛选的新供应商	供应管理
	308-2 供应链的负面环境影响以及采取的行动	供应管理
GRI 401: 雇佣 2016	401-1 新进员工雇佣率和员工流动率	员工概况
	401-2 提供给全职员工（不包括临时或兼职员工）的福利	保障员工权益
	401-3 育儿假	保障员工权益
GRI 402: 劳资关系 2016	402-1 有关运营变更的最短通知期	/
GRI 403: 职业健康与安全 2018	403-1 职业健康安全管理体系	安全责记
	403-2 危害识别、风险评估和事故调查	安全责记
	403-3 职业健康服务	安全责记
	403-4 职业健康安全事务：工作者的参与、意见征询和沟通	安全责记
	403-5 工作者职业健康安全培训	职业健康安全
	403-6 促进工作者健康	职业健康安全
	403-7 预防和减缓与业务关系直接相关的职业健康安全影响	职业健康安全
	403-8 职业健康安全管理体系覆盖的工作者	职业健康安全
	403-9 工伤	/
	403-10 工伤相关的健康问题	/

GRI 标准	披露项	位置
GRI 404: 培训与教育 2016	404-1 每名员工每年接受培训的平均小时数	培养传承
	404-2 员工技能提升方案和过渡援助方案	技能培训, 人才培养
	404-3 接受定期绩效和职业发展考核的员工百分比	/
	405-1 管治机构与员工的多元化	三会运作, 员工概况
GRI 405: 多元化与平等机会 2016	405-2 男女基本工资和报酬的比例	/
GRI 406: 反歧视 2016	406-1 歧视事件及采取的纠正行动	/
GRI 407: 结社自由与集体谈判 2016	407-1 结社自由与集体谈判权利可能面临风险的运营点和供应商	/
GRI 408: 童工 2016	408-1 具有重大童工事件风险的运营点和供应商	/
GRI 409: 强迫或强制劳动 2016	409-1 具有强迫或强制劳动事件重大风险的运营点和供应商	/

## 读者反馈

尊敬的读者：

您好！

非常感谢您在百忙之中阅读《北京菜市口百货股份有限公司 2022 年度企业社会责任报告》。为了向您及其他利益相关方提供更有价值的信息，并有效促进公司提升履行社会责任的能力与水平，我们真诚期待您的意见与建议。

选择题（请在相应位置打✓）

1. 您对本报告的总体评价是：

非常好  好  一般  较差  差

2. 报告对利益相关方所关心问题的回应和披露？

非常好  好  一般  较差  差

3. 您认为菜百股份在经济责任方面做得如何？

非常好  好  一般  较差  差

4. 您认为菜百股份在环境责任方面做得如何？

非常好  好  一般  较差  差

5. 您认为菜百股份在安全管理方面做得如何？

非常好  好  一般  较差  差

6. 您认为菜百股份在员工责任方面做得如何？

非常好  好  一般  较差  差

7. 您认为菜百股份在社区责任方面做得如何？

非常好  好  一般  较差  差

8. 报告披露的信息、指标、数据是否清晰、准确、完整？

非常好  好  一般  较差  差

9. 您认为本报告的内容安排和版式设计是否方便阅读？

是  否

10. 开放性问题

您对北京菜市口百货股份有限公司履行社会责任及本报告有任何意见与建议？

意见请反馈到：(cb\_investors@bjcaibai.com.cn)



菜百首饰

CAIBAI JEWELRY

— EST. 1956 —