

证券代码：300469

证券简称：信息发展

公告编号：2023-043

上海信联信息发展股份有限公司 2022 年年度报告摘要

（更正后）

一、重要提示

本年度报告摘要来自年度报告全文，为全面了解本公司的经营成果、财务状况及未来发展规划，投资者应当到证监会指定媒体仔细阅读年度报告全文。

所有董事均已出席了审议本报告的董事会会议。

立信会计师事务所（特殊普通合伙）对本年度公司财务报告的审计意见为：标准的无保留意见。

本报告期会计师事务所变更情况：公司本年度会计师事务所由变更为立信会计师事务所（特殊普通合伙）。

非标准审计意见提示

适用 不适用

公司上市时未盈利且目前未实现盈利

适用 不适用

董事会审议的报告期利润分配预案或公积金转增股本预案

适用 不适用

公司计划不派发现金红利，不送红股，不以公积金转增股本。

董事会决议通过的本报告期优先股利润分配预案

适用 不适用

二、公司基本情况

1、公司简介

股票简称	信息发展	股票代码	300469
股票上市交易所	深圳证券交易所		
联系人和联系方式	董事会秘书	证券事务代表	
姓名	徐云蔚	陈琛	
办公地址	上海市青浦区崧泽大道 6011 号	上海市青浦区崧泽大道 6011 号	
传真	021-51208285	021-51208285	
电话	021-51202125	021-51202125	
电子信箱	ir@cesgroup.com.cn	ir@cesgroup.com.cn	

2、报告期主要业务或产品简介

主营业务概要：

公司以与交通通信集团的战略合作为契机，全面实施信息发展 3.0 战略：信息发展建设成为一家运用北斗、车联网、区块链和大数据等技术，面向智慧交通、智慧政务等政府和企业，为数字交通、数字中国提供行业专有云服务的平台运营商。



一、智慧交通领域：

公司在智慧交通领域，主要通过公司控股子公司交信北斗海南及交信北斗浙江进行业务拓展与实施。

报告期内智慧交通领域主要从事的业务有三部分，北斗自由流技术应用、车联网平台建设和运营及智慧交通各类场景应用。

1、北斗自由流里程费业务，是通过融合北斗高精度定位、路径识别、云计算、5G/4G 互联网、大数据等多种

技术，在不增加大量基础设施建设运维成本的前提下，实现车辆“自由通行，无感计费”。产品应用是通过规模化部署车载北斗智能终端，搭建北斗自由流收费与动态监控云服务平台，实现无收费站模式下车辆高效快速通行与精准计费，提升“一脚油门踩到底”的通行体验，并拓展基于北斗位置数据采集的监测预警、通信指挥、应急服务、金融保险、数据运营、双碳管理等增值应用，助力智慧交通建设。基于“用路者付费”原则，运用北斗自由流收费技术，按照车辆实际行驶里程采用不同道路功能与等级、车辆类型与排放水平的差异化费率，精确计量支付的道路使用。未来业务主要通过北斗技术实现里程费用收取以及金融服务来获得持续利润，可以从里程费运营服务、保险服务、银行购买（补贴）终端、加油导流服务、停车运营服务、北斗交通双碳管理服务等方面获取收益。

2、车联网平台建设和运营业务，车联网能够实现智能化交通管理、智能动态信息服务和车辆控制的一体化网络，是物联网技术在交通系统领域的典型应用，是移动互联网、物联网向业务实质和纵深发展的必经之路，是未来信息通信、环保、节能、安全等发展的融合性技术。车联网业务抢抓海南自贸港建设战略机遇，围绕《海南省车联网（智能网联汽车）产业发展规划（征求意见稿）》出发，抢占产业链制高点，建立属于自己的商业集群效应，辐射全国。一个终端两大平台，精准匹配目标客户群体，满足个人、企业差异化需求。建立紧紧围绕银行、保险、能源、汽后服务、通讯运营商五大渠道业务合作生态。本业务的经营模式主要是通过前期市场调研，设计开发相应的平台，部署相应的终端与，通过信息化手段运营获得增值服务并按一定比例提成。

3、智慧交通业务，是指在智能交通的基础上，融入物联网、云计算、大数据、移动互联等高新 IT 技术，通过高新技术汇集交通信息，提供实时交通数据下的交通信息服务。大量使用了数据模型、数据挖掘等数据处理技术，实现了智慧交通的系统性、实时性、信息交流的交互性以及服务的广泛性。本业务的经营模式主要是前期参与项目调研、方案设计，后期通过投标的方式来服务，分期付款，按期交付和运维。

因此报告期内，交信北斗海南参与研制的北斗自由流终端，完成 RTK、RTD、多模多频单点、单天线矩阵等定位技术多轮测试和分析，确定终端配备的主要定位技术。完成终端技术要求、通信协议、检测方法等 7 个标准的编制工作。完成加密发行测试系统建设，具备洗车、发行、证书服务、密钥服务、双向认证、安全加解密等里程费密钥安全的全流程闭环测试服务能力。经测评北斗自由流终端已满足里程费业务对终端可靠性、稳定性、拓展性等方面的要求，同时，北斗自由流终端企业标准已通过备案。

报告期内，公司正在调研开发车联网平台，与银行、保险、能源、汽后服务、通讯运营商五大渠道业务合作生态。交信北斗海南参与了科技部“7.2 广域交通可信导航信号与时空服务系统关键技术”课题项目申报工作，并已通过。参与了交通部公路局“5311”《关于加快推进公路数字化的行动方案》项目以及港珠澳大桥监测项目、江西祁黎高速公路北斗高速应用项目、广西引车上路大数据系统项目、上海金润北斗大数据开发项目、国家物流平台北斗数据合作项目、北斗系统高速公路运营服务平台（一期）项目等调研论证工作。

4、交信北斗海南子公司交信物联重点建设运营国内领先的物流科技平台，打造“5 个基础平台+2 个盈利业务+1 个创新服务生态”，打造车货匹配、车货分离、多式联运、智能运输、电子运单、物流金融、托盘带板、智慧物流综合解决方案，促进行业企业整体提质增效，促进行业生态快速升级迭代，促进交通科技产业规模化聚集发展。向全国货运车辆司机队伍和运输物流企业提供优质服务；打造运输物流基础设施公共服务物联网平台，推动交通运输领域新型基础设施建设；降低社会综合物流成本，为行业高质量发展提供创新解决方案。

。



交信物联建设了面向北斗产业化的专业物流科技平台，平台名称为“信运”，即“诚信运输，安全抵达”。以更好服务全国货运车辆司机队伍为己任，以推动北斗产业化纵深发展为目标。为企业和司机开发 TMS、APP 等产品，提升企业效率，降低财务成本与管理成本，助力企业实现数字化管理；解决物流企业合规发票难题，五流合一，实现金税 4 期背景下的财税合规；同时为企业和金融、能源、管理、新能源等服务，助力物流企业健康可持续发展。

交信物联经营模式以网络货运方向起步，开展数字运输物联网科技方向建设，数字运输物联网试点示范项目围绕当地物流运输高频场景，开展基于科技物流体系的智能调度、物流机器人和新能源干线等示范试点项目。区域物流运输物联网的建设，将使全区域在一张网的基础上实现全区运输物流数字化，从而为物流运输企业提供各种优质服务，为政府部门提供准确的物流运输相关数据及分析报告等。网络货运与数字运输科技物流相结合的经营模式在行业内具有开创性意义。

报告期内重庆交信物联公司取得了网络货运牌照，完成“信运”网络货运平台、数据中台、TMS、APP 等开发建设。

（二）交信北斗浙江：

北斗产业化应用已写入“十四五”规划和 2035 年远景目标纲要，多个行业部门和省份已将北斗应用纳入相关“十四五”规划，北斗应用和北斗产业在“十四五”期间进入发展快车道。目前，我国卫星导航产业规模超过 4000 亿元，北斗系统对经济社会发展的带动作用显著增强，应用深度广度持续拓展，已进入规模应用市场化、产业化、国际化发展关键阶段。

交通运输行业是我国北斗系统应用领域成果最为突出的民用行业之一，行业内已经形成了较为成熟的北斗系统应用推广模式，交信北斗（浙江）科技有限公司紧跟国家政策，已经在北斗终端设备、应用系统平台、业务管理模式等方面均积累了较为丰富的经验；同时也结合北斗三号系统建设，针对北斗在公路智慧化管养、车路协同服务、桥隧应用建设等领域的应用开展相关工程研究和建设。通过在行业形成的应用经验和模式在各省份进行复制推广，为在当地的北斗系统应用提供成熟的服务体系，推动行业北斗产业高质量发展，构建北斗交通产业链。

报告期内交信北斗浙江分别在山东、四川、云南、广东等区域实现项目签约与落地；完成基于北斗的重大交通基础设施健康监测业务方向的软硬件产品研发工作，形成北斗高精度监测终端和北斗高精度解算、综合健康监测与预警平台、监测系统运维和整体解决方案四大类产品服务包。针对长隧道及特大桥梁等封闭环境的连续定位需求，开展北斗隧道定位信号全覆盖业务，完成隧道内定位第一代产品的研发工作，形成包括中枢管控设备、导航定位信号模拟播发一体机、高精度光电数传系统近端机、高精度光电数传系统远端机等四款产品及隧道内定位管控平台组成的隧道内定位解决方案。

二、智慧政务领域：

公司在智慧政务领域的发展依托于子公司光典及追溯云的拓展与实施。

（一）光典子公司

2022 年是档案事业发展进程中具有特殊意义的一年，各级档案部门以习近平新时代中国特色社会主义思想为

指导，紧紧围绕“四个好”“两个服务”的目标要求，深入贯彻落实习近平总书记对档案工作的重要批示，积极推进“十四五”档案事业发展规划的战略落地，推动档案事业发展取得新进展新成效。特别是 2022 年 10 月 28 日，国务院网站发布《全国一体化政务大数据体系建设指南》，指南中提到：全国一体化政务大数据体系初步形成，基本具备数据目录管理、数据归集、数据治理、大数据分析、安全防护等能力，数据共享和开放能力显著增强，政务数据管理服务水平明显提升；全面摸清政务数据资源底数，建立政务数据目录动态更新机制，政务数据质量不断改善。

十四五期间的建设目标是全国一体化政务大数据体系更加完备，政务数据管理更加高效，政务数据资源全部纳入目录管理；“一数之源、多源校核”等数据治理机制基本形成，政务数据标准规范、安全保障制度更加健全。政务数据共享需求普遍满足，数据资源实现有序流通、高效配置，数据安全保障体系进一步完善，有效支撑数字政府建设。

本指南设计了“1+32+N”总体框架结构，包含“1”是指国家政务大数据平台，是我国政务数据管理的总枢纽、政务数据流转的总通道、政务数据服务的总门户；“32”是指 31 个省（自治区、直辖市）和新疆生产建设兵团统筹建设的省级政务数据平台，负责本地区政务数据目录编制、供需对接、汇聚整合、共享开放，与国家平台实现级联对接；“N”是指国务院有关部门的政务数据平台，负责本部门本行业数据汇聚整合与供需对接，与国家平台实现互联互通，尚未建设政务数据平台的部门，可由国家平台提供服务支撑。

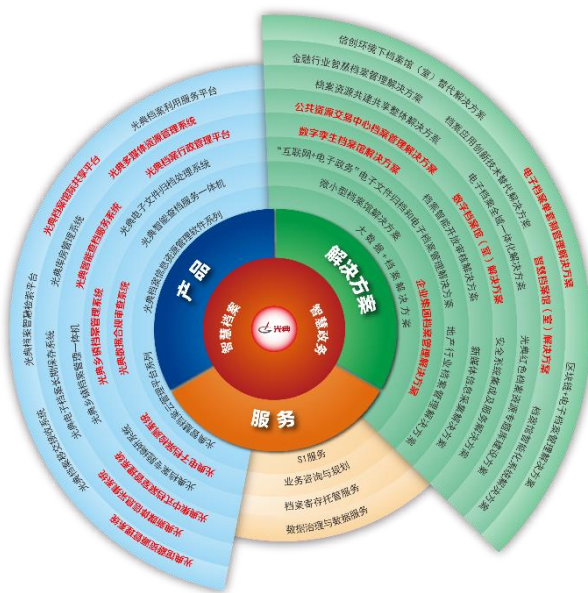
本指南制定了八个主要内容：1、统筹管理一体化：建立完善政务大数据管理体系；建立健全政务数据共享协调机制；2、数据目录一体化：全量编制政务数据目录；规范编制政务数据目录；加强目录同步更新管理；3、数据资源一体化：推进政务数据归集；加强政务数据治理；建设完善数据资源库；4、共享交换一体化：构建完善统一共享交换体系；深入推进政务数据协同共享；5、数据服务一体化：优化国家政务数据服务门户；加强政务大数据基础能力建设；加大政务大数据应用创新力度；推进政务数据资源开发利用；6、算力设施一体化：完善算力管理体系；建设国家主备节点；提升算力支撑能力；7、标准规范一体化：加快编制国家标准；协同开展标准体系建设；推进标准规范落地实施；8、安全保障一体化：健全数据安全制度规范；提升平台技术防护能力；强化数据安全运行管理。

2022 年，光典公司针对这个指南做了大量的研究设计，主要从以下几个方面进行拓展和业务模式推广：

- 1、按照 1+32+N 的总体框架要求，深入研究区域化行业需求，设计各地区特色的数字档案综合解决方案。区域一体化解决方案比如上海市一网通办平台建设（市区两级民生档案共享服务平台），浙江省政务协同平台“浙里办”“浙政钉”（省市区三级区域一体化平台建设），广东省政务服务平台（市区两级区域一体化平台建设），四川省档案局一体化平台建设（省市两级区域一体化平台建设）等等；
- 2、规划区域化项目实现，打造样板项目，提供最终用户核心价值服务。在档案一体化建设方面，大力推进档案数据共享中心、区域数字档案管理服务一体化平台、档案工作整体智治。
- 3、加大档案数字资源长期保存等关键技术科研攻关，建设档案重点实验室。开展红色档案专题资源库建设；开展数据合规审查系统建设；加强档案行政管理平台建设；深化大数据、AI 等新技术的应用；建设一批高水平的数字档案馆、室等。

自 2012 年成立以来，光典始终聚焦以智慧档案为核心的智慧政务领域的信息化系统开发与服务，以技术和产品为驱动，为档案局、档案馆、其他政府单位、企事业单位等客户提供信息化系统规划咨询、软硬件产品开发建设、系统集成、运行维护和推广等相关整体解决方案。公司以“数字中国”战略为指引，积极利用区块链、云计算、大数据、人工智能等先进技术，不断迭代创新档案数字化转型和数据化服务相关产品及解决方案，为客户提供全行业智慧档案管理服务，构建互联网+时代的智慧档案产业生态圈。

。



在该生态圈内，光典构建了多样化的解决方案与产品：

1、整体解决方案

(1) 光典数字档案馆整体解决方案

《“十四五”全国档案事业发展规划》指出“各级国家档案馆全面建成档案信息管理系统，大力推进数字档案馆建设”。光典数字档案馆整体解决方案按照国家《数字档案馆建设指南》、《数字档案馆系统测试办法》等政策文件要求，参考开放档案信息系统（OAIS）模型，围绕档案馆信息化建设需求，基于局域网、政务网、互联网等网络平台开展基础设施建设、档案系统建设、档案资源建设，依托先进的信息技术实现档案信息资源收集、管理、保存、利用全过程的规范化管理，面向档案馆、立档单位、社会公众提供跨区域、跨部门、多渠道档案共享服务，最终实现档案资源数字化、信息传输网络化、服务利用便捷化、信息资源共享化的目标。

(2) 光典数字档案室整体解决方案

《“十四五”全国档案事业发展规划》中强调“加速数字档案馆（室）建设”，推进机关、团体、企业事业单位和其他组织建设与业务系统相互衔接的电子档案管理信息系统。加大机关数字档案室建设力度，深入开展企业数字档案馆（室）建设。光典数字档案室整体解决方案以《数字档案室建设指南》、《数字档案室建设评价办法》等相关文件指引，以我公司丰富的国家、省级数字档案室测评经验为支撑，以档案工作顶层设计模型与档案信息化成熟度模型为导向，覆盖基础设施、档案资源、电子档案管理系统、数字档案资源、制度规范体系、安全保密体系六个维度，实现档案收管存用全生命周期管理，最终实现档案资源数字化、档案管理信息化、档案服务知识化。

(3) 光典智慧档案馆整体解决方案

智慧档案馆是以新一代信息技术为支撑，综合大数据、人工智能、云计算、物联网、元宇宙等理念，在数字档案馆建设的基础上，通过各种平台对数字档案信息资源进行异构采集、智能管理、安全保存、智慧利用，构建资源多元、全面感知、深度挖掘、泛在服务的新一代智慧档案馆。我公司通过模式创新、技术创新、理念创新，将“智慧”贯穿于档案收集、管理、保存、利用等全部业务流程中，对传统数字档案馆进行继承、延展和提升，实现各类信息资源的有序整合、智慧管理、深度挖掘和高效利用，创造更加安全的传输和保管环境。

(4) 光典档案资源共建共享整体解决方案

推进区域内跨层级、跨部门档案资源远程查阅利用，促进档案利用更加便捷，仍是今后一段时期档案工作的重点。针对档案远程查阅利用需求，结合我司深耕档案信息化行业二十多年所积累的经验，我公司提出了3种档案资源共建共享模式，各档案馆可结合本区域信息化现状和档案资源特点，建立区域内民生档案“一站

式”服务平台，推进民生档案信息资源整合和共享，实现跨区域民生档案“就近查档、跨馆取证、可信可靠”等便捷化服务，提升区域内档案数字资源利用水平。

(5) 光典档案应用创新技术替代解决方案

档案应用创新技术替代解决方案紧跟国家安全战略的步伐，通过安全性软硬件的对比分析，提供一套完善的针对档案应用的芯片、操作系统、数据库、中间件等重要核心基础设施的创新技术替代方案，开展特定环境下档案系统软、硬件的适配性研究。通过浏览器适配测试、操作系统适配测试、中间件适配测试、数据库适配测试、工具软件适配测试、外设适配测试等一系列改造和测试，确保档案系统在安全环境下平稳运行。

(6) 光典金融行业智慧档案管理解决方案

金融行业智慧档案管理解决方案基于最新《档案法》，参照《企业数字档案馆（室）建设指南》、《电子文件归档与电子档案管理规范》、《企业电子文件归档和电子档案管理指南》等相关行业政策规范，引入区块链、人工智能、AI+大数据、物联网等技术，对档案信息化建设进行顶层设计，包括基础设施建设、档案体系建设、组织人才建设、数字资源建设、应用系统建设与安全保密建设，同时探索核心业务与档案管理的深度融合，实现电子文件归档与电子档案“单套制”管理新模式，为金融行业数字化转型提供数据支撑。

(7) 企业集团档案管理整体解决方案

以《数字档案室建设指南》、《数字档案室建设评价办法》等相关文件为指引，以我司丰富的大型集团企业项目建设经验为支撑，通过咨询整体规划、全面布局，构建覆盖集团型“1+N”多全宗档案管理平台，实现档案管理、数据保管、资源共享，实现集团性监督管控与业务指导，最终构建档案资源数字化、信息管理标准化、服务利用网络化、档案管理现代化的应用体系，为集团的决策及发展提供强有力的支撑。

(8) 光典电子档案单套制管理解决方案

2020年新修订《档案法》中明确规定，电子档案与传统载体档案具有同等效力，掀起新一轮电子档案单套制管理热潮。电子档案单套制管理解决方案聚焦原生电子文件归档、电子档案移交、电子档案长期保存等在内的电子档案全过程管理。该方案旨在通过模式、技术、制度等多种维度的创新，推动电子档案管理的规范化，建立健全电子档案管理的可信体系，从而推进“无纸化办公”乃至“超越无纸”，促进国内电子档案管理的数字转型。

(9) 光典档案智能开放审核解决方案

为了推进和规范各级国家档案馆档案开放工作，进一步加强档案管理、促进档案利用，充分发挥档案在党和国家各项事业发展中的作用，国家档案局根据《中华人民共和国档案法》等法律法规制定《国家档案馆档案开放办法》，并于2022年8月1日起施行。传统的档案开放审核工作由档案审核人员逐行查看每份档案内容，再根据经验确定每份档案是否可以开放，这种方式工作强度大，工作效率低，已不能适应档案部门目前对档案开放审核工作的需求。光典档案智能开放审核解决方案通过集成人工智能相关技术，基于机器学习、自然语言识别、语义分析、计算机视觉等相关算法和模型，可利用计算机自动开展档案开放审核的鉴定工作，通过对档案全文的识别、分析、读取，利用自然语言处理中的中文分词、词性标注、关键词提取、相似度算法、关键词相似度分析、自动分类等技术，自动进行档案开放审核，提出档案开放审核的建议。通过档案智能开放审核将大大提升档案开放审核的效率，减轻档案工作人员的压力。

(10) 光典红色档案资源专题库建设方案

《“十四五”全国档案事业发展规划》中要求“加大档案资源开发力度”，围绕庆祝中国共产党成立100周年、党史学习教育、迎接中国共产党第二十次全国代表大会召开、纪念中国共产主义青年团成立100周年、中国人民抗日战争暨世界反法西斯战争胜利80周年等重要时间节点、重大纪念活动，通过展览陈列、新媒体传播、编研出版、影视制作、公益讲座等方式，不断推出具有广泛影响力的档案文化精品。开展全国性档案开发利用优秀成果征集活动，集中展示推介优秀档案开发利用成果。深入挖掘红色档案资源，建立“四史”教育专题档案资料库，传承红色基因，充分发挥档案在理想信念教育中的重要作用。光典红色档案资源专题库建设方案针对红色文化资源进行挖掘、提炼、梳理，完成红色档案的数字化采集和建档，在此基础上构建红色档案专题库系统，并通过“互联网+”等技术进行保护和传承，促进红色文化资源数据依法向社会开放，使之既能够响应“关于做好国家文化大数据体系建设”的要求，又推动当地文化融合发展，形成以事实说话、主证佐证清晰、值得信任的文化记忆基础数据平台。

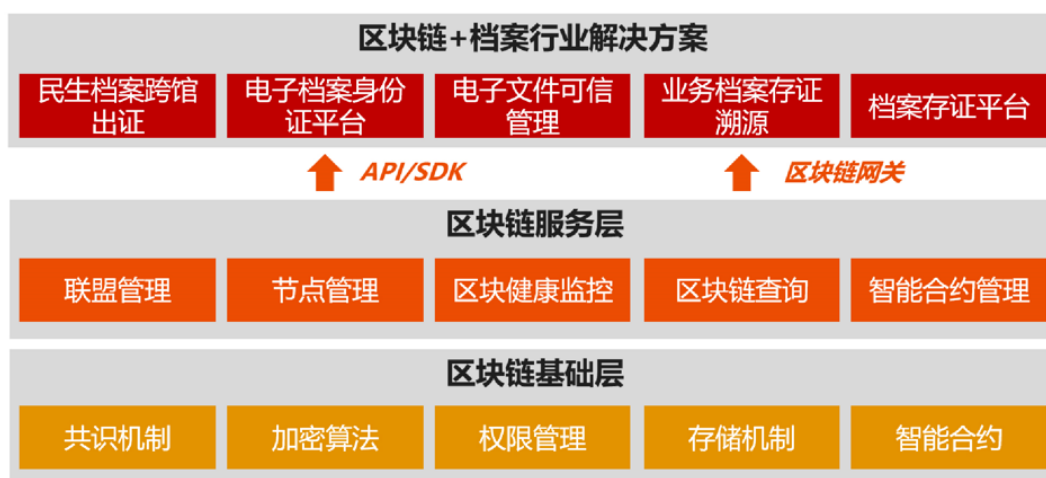
(11) 光典大数据+档案解决方案

通过大数据基础平台保障档案数据的高效安全采集、处理和存储，并通过数据质量监管平台检测数据质量，保障数据的完整性、实时性和精确性。同时，利用基于大数据的文本挖掘、数据挖掘技术，深入分析与整合数据，得到一个完整的档案网络。通过构建各类数据统计模型和决策模型，为档案馆领导及各部室管理人员提供“一站式”决策支持管理中心，达成档案资源与用户需求双向控制最优化。



(12) 光典区块链+档案解决方案

基于区块链技术的特点，结合我司深耕档案信息化行业二十多年所积累的经验，通过对档案应用场景的深入分析，基于我司自主研发的“信发链”产品，推出了“区块链+档案”解决方案，包括“区块链+民生档案跨馆出证”、“区块链+电子文件可信管理”、“区块链+电子档案身份证”、“区块链+业务档案存证溯源”、“区块链+档案资源长期保存”、“区块链+档案存证平台”6个应用场景，为各类档案机构结合自身业务特点和需求应用区块链技术提升档案管理水平提供了多样化的选择。



2、档案产品

(1) 光典智慧档案云管理平台

光典智慧档案云管理平台是一款融合大数据、人工智能、区块链等前沿技术的档案知识管理应用系统。基于微服务架构、支持云化部署、多租户模式，可针对政府单位、企事业单位、大型集团、中型企业、小微企业等不同规模、不同业务需求的用户，实现电子档案数据的一体化收集、可视化管理、可靠保存、可信利用、知识服务，提供智慧、安全、专业的档案一体化服务。

(2) 光典档案信息资源管理软件（企业版）

光典档案信息资源管理软件（企业版）秉承“顶层设计”与“泛档案观”理念，基于软件工厂的开发模式，以档案业务构建为基础，以构件化的技术为支撑，为企业集团，提供档案现代化管理完整解决方案的档案信息化支撑平台。作为一套平台化、高性能的档案管理软件，该软件可满足档案工作的收集、管理、存储、利用等功能需求，达到各门类档案的电子化全过程管理，实现各门类档案信息资源的系统管理和对各门类档案

的全流程监督。同时，遵循合规要求，帮助用户单位实现电子档案单套制管理，真正做到与用户共生共长，满足其不同阶段，不同维度的档案管理新要求。



(3) 光典档案信息资源管理软件（政府版）

光典档案信息资源管理软件（政府版）基于自主可控环境下研发，主要面向档案室工作的八大环节，重点实现档案收集、整理、检索和利用，提高系统性能与易用性。该产品采用模块化、构件化和平台化的设计思想，提高系统的扩展性，提供便捷的档案整理工作和多种形式的利用服务，拥有严格的权限控制，能根据角色提供多种检索方式，满足各项档案工作的开展，并且满足电子文件“单套制”和“双套制”管理要求。

(4) 光典档案馆一体化智能管理平台

光典档案馆一体化智能管理平台依据《数字档案馆建设指南》、《数字档案馆系统测试办法》量身打造，产品设计遵循“顶层设计”与“数字档案资源总库”理念，并以“标准”、“安全”和“发展”为应用价值出发点，基于软件工厂的设计思想，为各级国家综合档案馆、专业专门档案馆、大型企业集团、高校等客户提供的平台化、易交互以及高性能的档案软件。该产品围绕档案工作的八大业务环节，提供涵盖档案信息资源的采集、接收、整理、保管、鉴定、统计、编研和利用等全流程的规范化管理，确保档案信息资源在保存、管理、调阅过程中的真实、完整、安全、可用，最终实现档案收集自动化、档案管理科学化、档案利用网络化、档案存储安全化，从而推动档案管理的可持续发展。

光典档案馆一体化智能管理平台包含光典馆藏资源管理系统、光典多媒体资源管理系统、光典库房管理系统及光典智能查档服务系统。各系统既可发挥“组合拳”优势，又可单独部署实施。

(5) 光典馆室一体化智能管理平台

光典馆室一体化智能管理平台依据《数字档案馆建设指南》、《数字档案室建设指南》、《数字档案馆系统测试办法》、《数字档案室建设评价办法》等规范性文件，进行独立研发，产品设计遵循“顶层设计”与“泛档案观”理念，基于软件工厂的开发模式，为各级国家综合档案馆、专业专门档案馆、政府机关单位、企事业单位提供全新的档案信息化支撑平台。该产品可满足立档单位对本单位各类电子文件的收集、归档和对各类档案的收集、管理、保存、利用要求，建立本单位的数字档案室，同时规范进馆档案的移交和接收流程，实现馆室联动。

光典馆室一体化智能管理平台包含光典电子文件归档处理系统、光典集中式档案室管理系统及光典档案移交接收系统。各系统既可发挥平台化优势，又可单独部署实施。

(6) 光典档案智慧检索平台

针对海量的档案信息资源，光典档案智慧检索平台通过集成当前先进的自然语言处理、智能检索、智能推荐等技术，通过对档案全文内容分析、关键词提取，实现对档案内容的深度挖掘和档案价值体系的构建。通过建立档案数据检索模型，基于智能联想、智能推荐的理念，有效帮助用户快速发现感兴趣和高质量的信息，并将关联信息汇集成为专题，提升用户体验。



(7) 光典档案馆际共享平台

光典档案馆际共享平台是打通档案馆到档案馆之间的数据桥梁，在确保安全的前提下分别面向使用单位提供全方位、多角度、深层次的档案信息服务，实现跨馆查档，提升查档效率。该平台以实现民生档案的跨馆服务为目标，利用分布式整合技术汇聚区域内各档案馆的民生档案资源，通过查档登记、档案分布式检索、利用申请、利用审批、档案出证等功能，实现民生档案“就近查档、跨馆出证”，提高档案服务便民化。



(8) 光典新媒体信息采集系统

光典新媒体信息采集系统依托于互联网，采用多种信息采集技术，对政府网站网页、数字报、微信公众号、微博、微视频等资源进行采集，可设置定频道、定关键字、定时间地自动搜索和信息采集。该系统支持对所采集的各类新媒体信息资源进行整理和导出、数据归档等功能，从而满足政府网站不同类型网页信息采集归档的需求。



(9) 光典智能查档服务一体机

《“十四五”全国档案事业发展规划》中要求“坚持人民立场”，建设好覆盖人民群众的档案资源体系和方便人民群众的档案利用体系，提高人民群众满意度。光典智能查档服务一体机是基于自助查档、提升查档利用者体验而开发的产品。该产品可部署在档案馆接待利用大厅，通过对接待利用流程的梳理和优化，充分借助触摸屏、查阅终端等自助设备、实现接待登记、档案查询、档案浏览、档案出证等全过程的信息化管理，满足人民群众、机关工作人员等对开放档案、民生档案的查阅需求，提高服务质量、提升服务形象。



(10) 光典电子档案长期保存系统

光典电子档案长期保存系统综合运用海量数据存储技术、多介质分级存储、电子档案四性检测、监测预警等手段，为用户提供电子档案长期保存过程中的自动备份、定期巡检、智能恢复、问题追踪及处理等功能，通过全面的数据检测、多套数据安全备份、实时监控预警，保障电子档案在长久保存过程中的安全、可靠、有效。

(11) 光典数据合规审查系统

光典数据合规审查系统，遵循各类档案数字化规范的相关标准，构建各类档案的数据质检模型，对档案数字化成果进行检测，保障档案数字化成果的准确性、完整性、可用性和安全性，推动档案数字化成果的长久可靠保存和共享利用工作，提高质检工作的效率和质量，降低管理成本，为档案信息资源建设提供有力的支持和保障。



（12）光典档案行政管理平台

光典档案行政管理平台，依据《中华人民共和国档案法》及相关标准规范，面向各级档案局、档案馆、立档单位的档案工作者，依托“互联网+监管”手段，提供档案行政管理线上服务。该系统覆盖重点工作事项督办、档案基础业务指导、档案工作检查、重大建设项目档案过程监管、档案宣传教育、服务外包监管等业务功能，通过线上线下联动方式，辅助档案主管部门开展各项档案行政工作，推动对各单位档案部门的监督指导，提高档案治理能力和水平，推动区域内档案事业高质量发展。

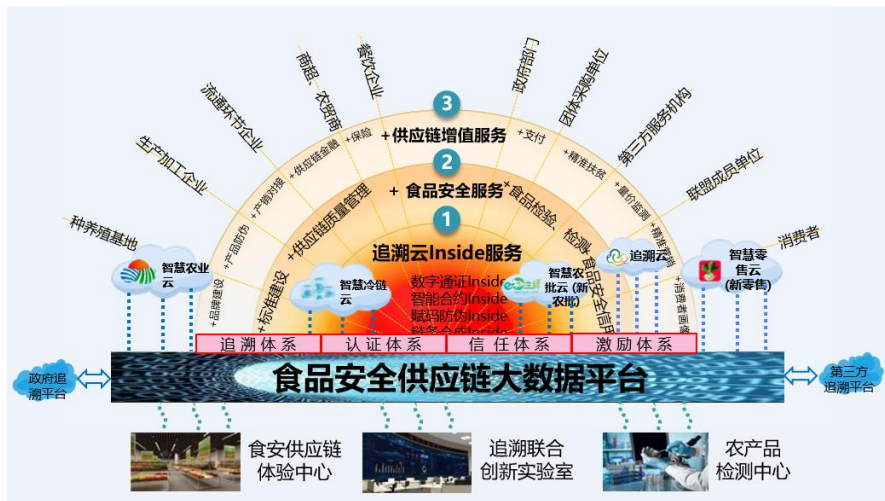
报告期内，我司助力 2 家省级综合档案馆、1 家区县级综合档案馆通过了全国示范数字档案馆测评，2 家地市级综合档案馆、3 家区县级综合档案馆通过了国家级数字档案馆测评，服务了 4 家单位通过了上海市示范数字档案室测评。截至报告期内，共计助力 15 家客户通过全国示范数字档案馆测评，44 家客户通过国家级数字档案馆测评，2 家客户通过了全国示范数字档案室测评。

在综合档案馆领域，公司新增了北京市平谷区档案馆、北京市昌平区档案馆、宜宾市档案馆、荆州市档案馆、济宁市档案馆、菏泽市档案馆、庆阳市档案馆、龙岩市档案馆、贵港市档案馆、温岭市档案馆等多个项目客户。在政府及公共部门领域，中共珠海市委办公室、黑龙江测绘地理信息局、上海市虹口区财政局、齐齐哈尔市住房和城乡建设局、上海市金山区城乡建设档案室、浙江省血液中心、深圳市无线电监测管理站等多家客户与我们建立了合作关系。

2022 年，在保持政府及公共部门客户稳定发展的基础上，公司积极开拓企业客户，尤其是大型企业集团、金融行业、房地产行业、交通运输业等行业。

（二）追溯云子公司

追溯云信息发展股份有限公司（简称：追溯云）围绕“政府、产业、民生”核心领域，综合运用北斗、人工智能、区块链、云计算、大数据、物联网等技术，聚焦重要产品追溯行业客户，为政府治理、产品溯源、运行安全和供应链管理提供软硬件产品、运营服务及综合解决方案，助力“数字中国”建设。



(1) 智慧农业领域

针对“农事、农技、农服”三大业务服务，面向政府农业监管部门、农业产业示范区、品牌企业、农业产业化联合体和农业合作社提供公共服务，推广系列 SaaS 农产品监管云平台、农资大掌柜、食用农产品合格证系统、肉品品质合格证、农事大管家、综合执法通、微植保、畜牧综合监管等成熟的软件产品，以数字技术与农业农村经济深度融合为主攻方向，建立健全农业农村数据采集体系和农业农村基础数据资源体系，借助物联网、大数据、区块链、人工智能、第五代移动通信网络、智慧气象等现代信息技术，建设农业农村大数据 AI 应用，推进数字技术与农业产业体系、生产体系、经营体系融合，帮助农业生产经营实现数字化转型，完善乡村数字治理体系。

(2) 智慧商务领域

“追溯云”致力于为政府建立重要产品追溯、城市主副食品运行调控等平台，向生产、加工、流通、销售等环节各类企业提供追溯系统建设咨询、追溯 SaaS 应用租用、追溯链条合成、追溯赋码、追溯查询、互动营销、产品防伪、食安检测等服务。近年来，公司以商超、便利店为重点突破并延伸上下游，通过参与中国国际进口博览会、上海市外延蔬菜基地、标准化菜市场共享式快速检测等涵盖食安追溯与食安服务的项目建设，不断加快“追溯云”市场品牌建设。

(3) 智慧监管领域

以高效支撑市场监管工作水平为主线，以提升市场监管企业、百姓满意度为宗旨，全面加强数字孪生、三维 GIS、知识图谱、大数据等新型技术在市场监管行政执法工作中的应用，借助区块链技术进一步强化市场监管公信力，通过对证据信息进行上链存证，进一步提升监管透明度，使市场监管保障不断增强，营商环境不断优化，市场监管能力日益提升，形成可展示、可监管的“自治、慧治、共治”型区块链+智慧监管平台。

(4) 智慧供应链领域

公司智慧供应链领域定位于基于北斗、人工智能、区块链、云计算、大数据、物联网等技术通过自动识别技术（OCR、二维码、RFID、NB-IOT、图像等）采集真实、完整、可用、安全并可验证的商品“身份证”数据，链接从生产、加工、流通、销售及消费者的（人、货、场、单、企、车…）供应链全环节全要素，为政府提供食品、农产品等监管平台，赋能企业实现数字化运营全要素质量提升，帮助消费者树立商品可信度信心。

3、追溯云解决方案与产品

1) 智慧农业

(1) 数字乡村解决方案

基于 GIS 地图，汇聚农户基本信息、农业基础信息、村务基础信息，打造服务于农业生产、农村管理、农民生活全方位的大数据监测、预警、预测、决策、智能的平台，达到“以图管村”的目的，有效提升乡村生产和管理效率，推动美丽乡村的建设发展。



(2) 农资大掌柜及农发证产品

农资大掌柜（农资一体机）是面向农资经营主体，基于农药特许经营管理等需求，应用物联网、安卓触控等技术并采用微服务架构研发的农资进销存 SaaS 服务系统，软硬件一体化，实现进销存台账信息智能化管理并实时上传省农资监管平台，实现省、市、区县三级监管。农发证（农产品合格证系统）是以承诺达标合格证为信息化基础，面向农业生产经营主体，围绕产地准出、品牌建设、生产追溯等服务需求，采用打印和预制方式，为农业生产经营主体提供合格证综合信息化服务，合格证开具数据实时上传辖区监管平台，有效促进区域公共品牌建设和发展。



(3) 农业物联网监管方案

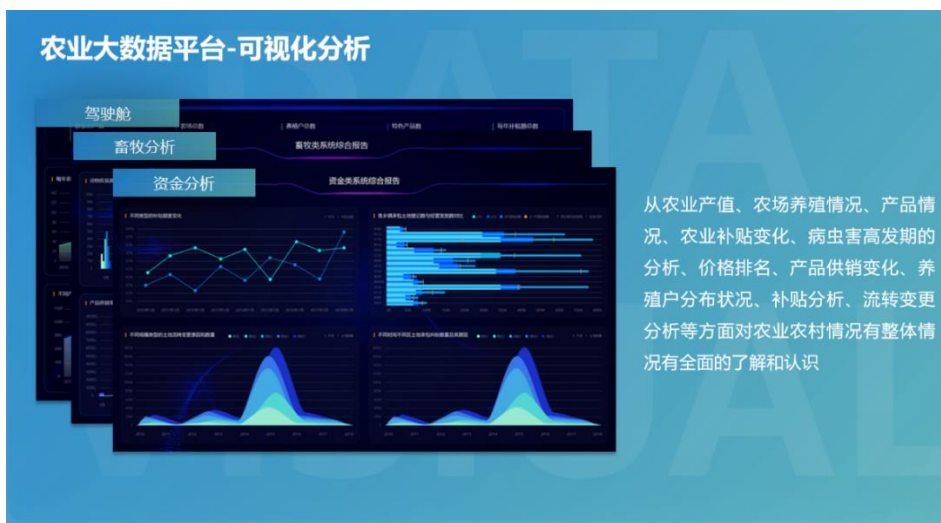
应用于种植业、畜牧业和水产业。通过配套智能传感器和视频监控等硬件设备，可实时监测环境数据（空气温湿度、二氧化碳、氨气、硫化氢浓度，土壤水分温度、肥力、Ph 值，光照度，水体温度、PH 值、溶氧量等），并实现智能预警。依照种植/养殖需求，结合实时采集的环境数据，可实现风机、湿帘、遮光帘等设备的自动控制，确保作物/畜禽始终处于理想的种植/养殖环境，提高产量和质量，降低种植/养殖风险。



- 应用于种植业、畜牧业和水产业。
- 通过配套智能传感器和视频监控等硬件设备，可实时监测环境数据（空气温湿度、二氧化碳、氨气、硫化氢浓度，土壤水分温度、肥力、PH值，光照度，水体温度、PH值、溶氧量等），并实现智能预警。
- 依照种植/养殖需求，结合实时采集的环境数据，可实现风机、湿帘、遮光帘等设备的自动控制，确保作物/畜禽始终处于理想的种植/养殖环境，提高产量和质量，降低种植/养殖风险。

(4) 农业大数据平台

智慧农业的业务基础，政府、企业管理模式创新依赖农业信息大数据。建立农业大数据平台，面向领导、农委处室、行业局办、涉农各区、涉农镇农办、村级工作人员，经营主体、从业者、市民等用户，打造“一张图”、一个农业大数据库、一整套系统和一信息化服务，业务系统包括物联网监管平台、农产品质量安全监管追溯平台等系统。

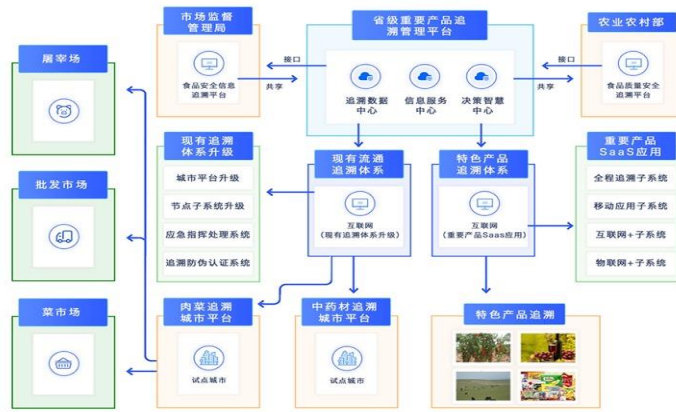


从农业产值、农场养殖情况、产品情况、农业补贴变化、病虫害高发期的分析、价格排名、产品供销变化、养殖户分布状况、补贴分析、流转变更分析等方面对农业农村情况有整体情况有全面的了解和认识

2) 智慧流通

(1) 重要产品追溯建设解决方案

总体架构以省级重要产品追溯管理平台为核心，该平台背靠“三中心”而建（追溯数据、信息服务、决策指挥中心），并形成打通农业农村与市场监管两端，实现政府部门间数据互联互通。平台中本身包含重要产品 SaaS 应用和 3 大系统，还向社会公众留有“重要产品追溯认证门户”作为查询通道，让老百姓通过互联网和手机端实现查询。省级重要产品追溯管理平台的下面，包含两大体系，一是对已建的流通追溯体系要进行体系（肉菜、中药材及各节点）升级，二是建立当地特色产品追溯体系，通过提供符合企业业务需求的 SaaS 应用服务去实现企业级信息追溯。



(2) 主副食品市场运行调控解决方案

方案结合供需智能匹配算法模型与数据关联匹配规则的挖掘从城市历史供需数据、资料集中找出所有的高频关联项目；再由这些高频关联项目中产生匹配规则，通过算法设计进行产地、天气、路况、季节、节假日、道口、仓储、物价、食品安全事件、其他突发事件等因素对产量、流通量、需求量、库存产生的单条件或多条件的相关性检验，考虑属性之间的类别层次关系，时态关系等。从生产、屠宰、加工、仓储配送、批发、零售数据库中筛选符合要求内容形成对应的供需匹配推荐集，让政府主管部门了解目前供需平衡状态，并在不平衡状态下尽快获取高效准确的供需平衡匹配需求，制定应对的相关应急保障方案。



(3) 智慧批发市场综合解决方案

通过打造市场综合管理平台、电子化交易平台、物流配送平台、食品安全追溯平台，实现市场管理、交易管理、行情监测、仓储物流管理、供应链协同等智慧化管理，降低人员成本和管理成本。建设串联产地、集散中心、分销渠道为一体的线上农产品批发市场，结合溯源+营销的设计理念，实现商流、物流、信息流、资金流“四流合一”，提升监管效能，促进农批市场转型升级，推动农产品供应链运行效率提升。



(4) 连锁商超/便利店追溯管理解决方案

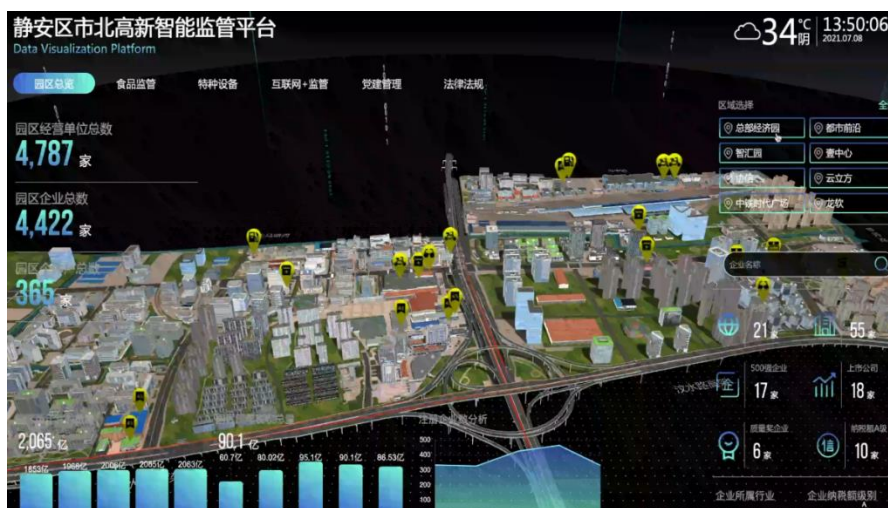
通过完善连锁商超、便利店内部业务流程，以产品来源信息采集和台账管理为核心，以智能溯源秤、电子标签或二维码铭牌为信息对称控制手段，实现产品可追溯。通过向消费者展示产品来源、生产加工、流通运输等全流程追溯信息，进一步提升消费信心。



3) 智慧监管

(1) 市场监督管理智慧监管解决方案

按照内外服务、决策利用、业务监管、协同指挥的业务需求，利用视频 AI 智能分析、执法办案大数据分析、智能设备等技术，结合市场监督管理局日常监管过程中的实际需求，以原市局业务系统作为基础数据来源，引入区块链技术，在政务服务和市场监管业务中提供企业开办、执法办案、互联网广告监管业务场景在线公证取证、区块链存证中心应用，实现对政务服务过程和监管过程全流程留痕的要求，提升市场监管业务履职的规范化、精准化、智能化水平，将市场监督管理局各项业务职能统一到构建“大市场、大服务、大监管、大融合”的“一网统管”新市场监管格局上。



(2) 配送企业追溯 SaaS

配送追溯管理系统适用于仓储配送中心、储运配送企业、集体用餐配送单位等，可实现企业的生产和销售环节的信息溯源和追踪。针对有信息化基础的配送企业，配送追溯管理系统可采取系统对接的方式，将进场登记信息、检验检测信息、配送出场信息等关键环节信息导入流通追溯子系统；针对信息化程度不高的配送公司，可借助智能终端设备，将追溯环节必要信息录入追溯系统。配送交易时以附有二维码的送货随附单或电子出库单为农产品追溯信息传递依据，一旦发生食品安全问题，可以有效地追踪到食品的源头，及时召回不合格产品，将损失降到最低。



4) 智慧供应链

(1) 智慧供应链平台解决方案

整合产业链相关服务提供商和服务对象，将计划、采购、生产、分销、服务等活动紧密衔接在一起，以农资经销、农资金融、农产品生产管理、农产品销售管理、农产品流通配套为核心节点，通过社会化协同，将上游与下游企业涉及的供应商、生产商、分销商，以及金融、物流服务商等企业间的商流、物流、信息流、资金流形成一体化运作；通过开放的生态融合服务，为企业提供更多的供应链服务，形成农业产业链产、供、销一体化生态圈。



(2) 北斗+追溯解决方案

基于北斗卫星高精度的定位、导航技术，结合遥感、地理信息、物联网等技术，以提高农业机械的自动化与精确化作业水平、提升农业行业的整体生产运作效率为目标，提供农业机械无人驾驶、无人机植保、变量施肥控制、农田信息采集、草原禽畜放牧监测等应用服务，助力乡村振兴、农业现代化新征程，实现现代农业精准化、电动化、网联化、智能化、共享化。



4、2022 年主要业务发展情况

(1) 流通领域中省（市）级追溯平台型市场保持优势

公司自 2008 年以来一直参与全国各省（市）追溯项目的建设，截至 2022 年底，公司在重要产品追溯省（市）信息化平台建设中，累计承接了北京、上海、安徽、湖南、湖北、广西、广东、云南、重庆、陕西等 12 个省级重要产品追溯平台；宜昌、崇左、南京、西宁等 22 个重要产品追溯市级平台。在肉菜流通安全追溯省（市）信息化平台建设中，公司参与了 25 个商务部肉菜流通追溯试点城市建设；以及包含广州、深圳、东莞、珠海、盘锦等 17 个肉菜省级试点城市建设。公司在其他品类省（市）追溯信息化平台建设，还包括了 4 个（宁夏、山东、青海、辽宁）中药材流通追溯体系建设及 3 个放心肉试点城市：烟台、淄博、武汉。

(2) 农业领域中省（市）级平台加快布局

截至目前，公司已承接了湖南、新疆、青海 3 个农产品质量安全追溯省级平台；2 个农资监管省级平台（安徽、四川）；4 个其他省级平台：湖南省农产品身份证管理信息平台、粤港澳大湾区菜篮子信息平台、山东省

畜牧兽医综合监管服务信息化平台、广东省水产品产地溯源项目。同时，还承接了包括了和田、银川、长沙、济南等 10 个农业智慧监管类地市级平台。



追溯云于 2022 年提供的主副食品市场运行调控解决方案是为解决城市生活必需品保供的重要手段，生活必需品监测预警工作是大型城市治理体系中重要的组成部分，事关老百姓“菜篮子”和经济社会稳定大局。为贯彻党的二十大报告关于加快建设高效顺畅的流通体系、打造韧性城市的部署，以及中央经济工作会议和国务院第 197 次常务会议关于强化市场保供稳价的要求，符合国家的整体发展战略要求和城市整体发展改革规划，更好、更科学地开展生活必需品供应保障工作，形成生活必需品供应保障常态化机制，需要建设一套数据驱动、全市联动的生活必需品监测预警体系。因此我们预计政府在接下来将会加大生活必需品保供工作。在未来，追溯云将加大生活必需品监测预警平台的研发工作和推广工作，这对业绩将会产生正面影响。

3、主要会计数据和财务指标

(1) 近三年主要会计数据和财务指标

公司是否需追溯调整或重述以前年度会计数据

是 否

元

	2022 年末	2021 年末	本年末比上年末增减	2020 年末
总资产	954,353,201.77	977,891,265.89	-2.41%	1,033,380,890.06
归属于上市公司股东的净资产	87,357,952.95	152,816,962.66	-42.83%	235,237,473.58
	2022 年	2021 年	本年比上年增减	2020 年
营业收入	263,524,360.24	421,887,031.72	-37.54%	571,998,524.56
归属于上市公司股东的净利润	-159,423,326.40	-80,519,784.68	-97.99%	-63,858,650.62
归属于上市公司股东的扣除非经常性损益的净利润	-163,981,187.69	-126,081,753.81	-30.06%	-77,894,145.25
经营活动产生的现金流量净额	-59,293,672.09	38,760,520.99	-252.97%	24,459,598.36
基本每股收益（元/股）	-0.78	-0.39	-100.00%	-0.31

稀释每股收益（元/股）	-0.78	-0.39	-100.00%	-0.31
加权平均净资产收益率	-141.83%	-41.70%	-100.13%	-24.07%

(2) 分季度主要会计数据

单位：元

	第一季度	第二季度	第三季度	第四季度
营业收入	23,797,686.06	33,419,002.36	66,474,768.57	139,832,903.25
归属于上市公司股东的净利润	-29,223,915.93	-26,379,395.27	-15,627,722.89	-88,192,292.31
归属于上市公司股东的扣除非经常性损益的净利润	-26,755,895.52	-28,104,392.62	-18,868,960.47	-91,514,317.85
经营活动产生的现金流量净额	-61,166,062.00	-59,120,418.17	-32,110,204.22	93,103,012.30

上述财务指标或其加总数是否与公司已披露季度报告、半年度报告相关财务指标存在重大差异

□是 否

4、股本及股东情况

(1) 普通股股东和表决权恢复的优先股股东数量及前 10 名股东持股情况表

单位：股

报告期末普通股股东总数	11,339	年度报告披露日前一个月末普通股股东总数	12,251	报告期末表决权恢复的优先股股东总数	0	年度报告披露日前一个月末表决权恢复的优先股股东总数	0	持有特别表决权股份的股东总数（如有）	0
前 10 名股东持股情况									
股东名称	股东性质	持股比例	持股数量	持有有限售条件的股份数量	质押、标记或冻结情况				
					股份状态	数量			
上海中信电子发展有限公司	境内非国有法人	13.35%	27,394,345.00	0.00	质押	2,000,000.00			
交通运输通信信息集团上海股权投资基金管理有限公司—交信北斗（嘉兴）股权投资	其他	9.60%	19,692,999.00	0.00					

有限公司						
张曙华	境内自然人	8.30%	17,035,779.00	17,016,509.00	质押	15,480,000.00
福建胜奇投资有限公司	境内非国有法人	2.39%	4,910,006.00	0.00		
孙正贵	境内自然人	1.25%	2,564,000.00	0.00		
杨安荣	境内自然人	0.98%	2,000,740.00	0.00		
罗忠平	境内自然人	0.95%	1,943,700.00	0.00		
上海垒土资产管理有限公司一垒土新纪元五号私募证券投资基金	其他	0.82%	1,678,000.00	0.00		
宁波宁聚资产管理中心（有限合伙）一宁聚量化优选证券投资基金	其他	0.78%	1,600,000.00	0.00		
杨娟	境内自然人	0.74%	1,511,706.00	0.00		
上述股东关联关系或一致行动的说明	除上海中信电子发展有限公司和张曙华属一致行动人，公司未曾知悉前 10 名无限售流通股股东之间，以及前 10 名无限售流通股股东和前 10 名股东之间存在关联关系或属于《上市公司股东持股变动信息披露管理办法》规定的一致行动人。					

公司是否具有表决权差异安排

适用 不适用

(2) 公司优先股股东总数及前 10 名优先股股东持股情况表

公司报告期无优先股股东持股情况。

(3) 以方框图形式披露公司与实际控制人之间的产权及控制关系



5、在年度报告批准报出日存续的债券情况

适用 不适用

三、重要事项

无