

2022年度 企业社会责任报告





2022年度 企业社会责任报告

目录 CONTENTS

01

热景印象

关于报告	03
董事长致辞	05
责任聚焦	07
公司概况	09

02

公司治理

加强党建引领	21
优化治理结构	25
强化内控管理	29
依法合规经营	30

03

环境风险管理

健全环境管理体系	33
加强环境保护工作	34
应对气候变化挑战	34
完善能耗废物管理	35

04

社会风险管理

平等雇佣 民主管理	39
完善机制 关注发展	41
凝心聚力 共享美好	43
科技抗疫 热景担当	45

05

价值创造

坚守初心 服务国家战略	49
践行使命 提升产业价值	53
牢记担当 贡献民生价值	59

01

热景印象

关于报告	03
高管致辞	05
责任聚焦	07
公司简介	09



关于本报告

/// 编写依据

本报告经过专门工作小组资料收集、利益相关方访谈、利益相关方问卷调研、框架确定、报告编写、报告设计、部门与高层审核等环节完成编制。报告披露的信息和数据来源于公司统计报告和正式文件，经管理层确认后，于2023年4月26日获董事会通过。本公司承诺本报告不存在任何虚假记载或误导性陈述，并对内容真实性、准确性和完整性负责。

/// 参考标准及时间范畴

本报告主要参照《中国企业社会责任报告指南CASS—ESG5.0》、中国证监会《上市公司治理准则》、上海证券交易所《上海证券交易所上市公司自律监管指引第1号—规范运作》等文件进行编写，是北京热景生物技术股份有限公司（简称“热景生物”“热景”“公司”或“我们”）连续发布的第二份社会责任报告，覆盖的周期为2022年1月1日至2022年12月31日（简称“报告期”），部分内容追溯以往年份及涵盖2023年第一季度。除特别说明外，报告中涉及的货币均为人民币。

/// 报告信息边界

除非有特殊说明，本报告主要描述热景生物从诊断到治疗总体战略下的主体及各业务单元（北京尧景基因技术有限公司（简称“尧景基因”）、北京舜景生物医药技术有限公司（简称“舜景医药”）、北京禹景药业有限公司（简称“禹景药业”）、杭州翱锐生物科技有限公司（简称“翱锐生物”），以及热景（廊坊）生物技术有限公司（“廊坊热景”）等单位的经济、环境、社会方面的管理和绩效成果。

/// 报告获取及联络方式

发布主体：北京热景生物技术股份有限公司

发布形式：本报告网络版可在上海证券交易所（www.sse.com.cn）和北京热景生物技术股份有限公司官网（www.hotgen.com.cn）查阅下载。

联系电话：010-50973660

邮政编码：102629

E-mail：hotgen@hotgen.com.cn

联系地址：北京市大兴区永旺西路26号院中关村高端医疗器械产业园10号楼

林长青 董事长



董事长致辞

66

2022年,我们会保持这份对生命的热爱与信仰,在生物医药领域不断深耕,坚持奋斗!

99

创造价值、收获成长、赢得荣耀

2022年热景生物获得各界认可,收获一系列荣誉。2022年4月,热景生物被认定为北京市专精特新“小巨人”企业;5月,热景生物被授予“全国工人先锋号”;7月,热景生物荣登“2022年科创板上市公司100强榜单”;8月公司荣登“2021中国新经济企业500强”榜单;9月公司入选“2022北京企业100强”和“2022北京高精尖企业100强”榜单。一项项荣誉见证了热景生物在提升核心竞争力和国内影响力上的长足进步。12月,公司荣登北京企业联合会、北京市企业家协会发布的2022“北京企业100强”、“北京服务业企业100强”和“北京高精尖企业100强”三个百强榜单,及中国上市公司百强论坛颁发的“中国百强企业奖”。一项项荣誉见证了热景生物在提升核心竞争力和国内影响力上的长足进步。

关爱民众守国人健康,科技创新助义诊惠民

热景生物始终关注人民群众健康问题,深耕肝癌早期诊断及肝病进程细分检测领域,建立了从肝炎至肝癌的肝病健康管理平台。在肝炎至肝癌的肝病诊断方面公司已取得肝癌三项(AFP/AFP-L3%/DCP)、高尔基体蛋白73(GP73)、肝纤五项、乙肝病毒大蛋白等肝病诊断12项指标的19项检测试剂注册文号,以及多项仪器注册文号,并推出基于大数据建模对肝癌预警的“C-GALAD II 模型”。2022年11月,乙型肝炎病毒RNA(HBV-RNA)测定试剂盒获药监局批准上市,成为国际首个获批的基于PCR-荧光探针法定量检测乙型肝炎病毒RNA的试剂盒。

热景生物结合健康中国行公益活动、科普教育以及健康管理平台(健康保险、脂肪肝管理、肝癌早筛)等,致力于改善中国人的肝健康状况,提高肝癌的早期检出率和五年生存率,深入推进“国人肝健康工程”,取得了较好的社会效应。2022年,在“3.18全国爱肝日”和“7.28世界肝炎日”期间,热景生物组织开展了近60余场免费公益筛查活动,惠及近万名百姓。10月3日,热景生物举办了“肿瘤防治健康中国行——福建福安站”大型公益筛查活动,免费为当地1000余名百姓进行常见恶性肿瘤筛查。同时,热景生物组织拍摄了“珍爱生命 远离肝癌”公益科普宣传短片,为各地老百姓提供科普教育,普及健康科学知识。

新冠出海创国际品牌,勇担责任助全球抗疫

热景生物的新冠抗原自测试剂在获得德国BfArM、欧盟CE、英国CTDA、泰国TFDA等权威认证的基础上,2022年又先后获得新加坡、泰国、香港、澳门、巴西等国家和地区的认证/备案;特别是2022年3月公司新冠抗原自测产品获得国家药品监督管理局(NMPA)颁发的《医疗器械注册证》,11月获得美国食品药品监督管理局(FDA)的紧急使用授权(Emergency Use Authorization, EUA);热景生物成为全球极为少见的同时拥有欧盟CE、中国NMPA、英国CTDA和美国FDA EUA授权的新冠抗原自测试剂供应商;在2022年全国疫情期间先后驰援了香港、吉林、河北、上海、北京等省市的疫情防控工作,截止2022年底累计供给全球达14亿人份以上。

从长从远从高谋布局,激情激励激活共发展

2022年是极具挑战的一年,热景人坚持“从长从远从高谋布局,激情激励激活共发展”的经营理念,坚持做“起而行之的行动者,做攻坚克难的奋斗者”,在生物医药领域不断深耕、持续奋斗。热景生物持续聚焦科技创新,不断加大研发投入,积极推出新产品,不断丰富上转发光检测平台和磁微粒化学发光检测平台的菜单;持续探索新的诊断技术、发现新的诊断标志物;与此同时,热景生物不断探索新的业务领域,逐步加大在生物制药领域的投入,努力实现公司在体外诊断和生物制药领域的双向布局。践行“发展生物科技,造福人类健康”的使命!



责任聚焦

01 科研合作

尧景基因和北京胸科医院、北京友谊医院分别达成合作，共同推进产品开发，促进更多科研成果的转化。



02 生物制药

探索前沿科技，积极布局抗体药物、活菌药物、外泌体药物等生物制药领域前沿创新技术。加快推进研发管线，不断深化从诊断到治疗的战略布局。



03 原创技术

GlyExo-Capture™平台的“细胞外囊泡提取试剂盒”及“全自动样本处理系统”获国家发明专利授权，在实现疾病的早期诊断，治疗评估和预后分析方面具有巨大的潜力。



04 三发nature

热景生物自2020年12月、2021年12月两次登陆nature子刊之后于2022年1月再次在nature系列杂志上刊登研究成果！



05 全自动化学发光全面升级

C3000全自动化学发光免疫分析仪上市，进一步提升竞争力，设备检测通量达C2000的两倍，肝病检测效率大大提升。



09 投资价值

科创数据研究中心 (SMDC) 发布了2022年科创板上市公司100强榜单，热景生物荣登榜单之上，跻身2022年科创板上市公司百强企业。



08 国家战略

通过深入推进“国人肝健康工程”、参与北京大兴区定点帮扶计划、组织开展公益捐赠等系列活动，用实际行动践行“健康中国”、“乡村振兴”等国家战略。



07 全球抗疫

全球抗疫中，热景生物做“起而行之的行动者，攻坚克难的奋斗者”，持续为国内外提供优质可靠、简便实用的新冠检测试剂超14亿套，助力全球疫情防控。



06 产品创新

单人份小型发光MQ60 smart、乙型肝炎病毒RNA、5项新的细胞因子化学发光检测试剂等相继获证，进一步完善了全场景应用免疫诊断系统，不断为行业贡献热景方案。





公司概况

—公司基本情况及企业文化

2005年6月 公司成立

热景生物创立于2005年，是一家聚焦于创新生物技术，布局并打造从疾病的早期筛查、诊断到治疗解决方案的生物高科技企业，也是国内IVD领域首家科创板上市企业。

自2005年创办以来，公司一直聚焦研制具有中国自主知识产权的体外诊断试剂，包括POCT、免疫诊断、核酸检测等领域；拥有十余种独家、首家获得注册证的产品；特别是肝癌早诊检验试剂，长达十余年的专注和聚焦，才得以研发具有自主知识产权的化学发光法肝癌早诊三联检（AFP-P/AFP-L3%/DCP）、高尔基体蛋白73(GP73)等创新体外诊断试剂，填补了国内空白，并达到世界一流水平。国际市场上，特别是新冠疫情爆发期间，热景生物作为首批向海外出口抗疫产品的公司，将高品质的产品输送到全球各地，让世界认识了“Hotgen”这个品牌。

这一路走来，热景生物始终用实际行动践行初心与使命，以工作成效检验初心使命，品牌价值实现连年攀升。

品牌内涵

- **红色:阳光** 代表年轻人的创造力、激情，是年轻与活力的象征
- **绿色:生命** 代表热景生物的使命— 发展生物科技，造福人类健康
- **黄色:大地** 代表热景生物的精神— 求真务实，脚踏实地



愿景&使命

企业愿景

将被承认是一个富有创造力的、富有激情的、对社会大众的健康是具有积极贡献的、对社会富有责任感的生物高科技企业！热景人一直把相互尊重、相互理解和相互信任作为共同奋斗、共同发展的基础与纽带，每一个热景人都不断践行“拼搏才能实现梦想，激情创业每人每天”的司训，从始至终都把大众健康和社会责任作为我们的长期追求！

企业使命

发展生物科技，造福人类健康。

有一天，我们发展壮大，中国的每一个医学检验实验室里都有我们的产品；有一天，我们不仅能够诊断疾病，还能治疗疾病；有一天，我们成为伟大的生物技术公司，造福人类健康。基于这个梦想，我们的创始人创办了本公司。我们相信，每一位热景人都能够贯彻执行核心价值观！都能够自动自发，弘扬主人翁精神，担当不推诿，利他后利己！都能够以敬业为魂，以奉献为宝，以拼搏勤奋为根本，共建伟大公司！以此去践行“发展生物科技，造福人类健康”的伟大使命。

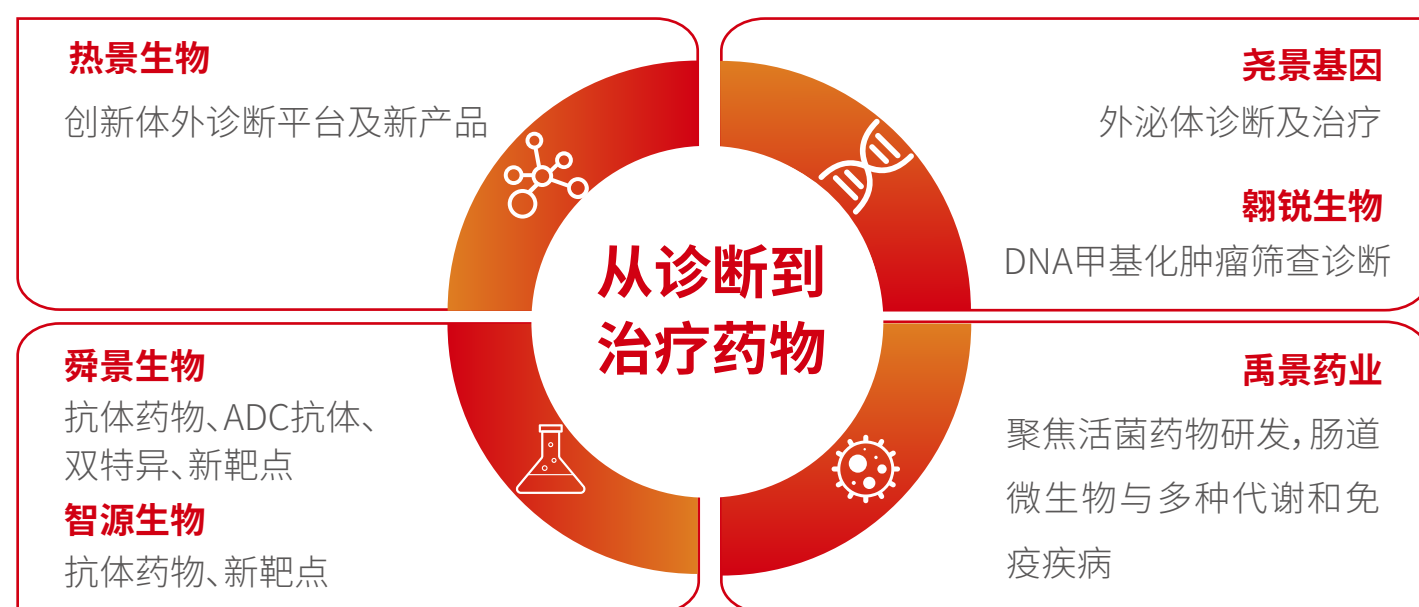
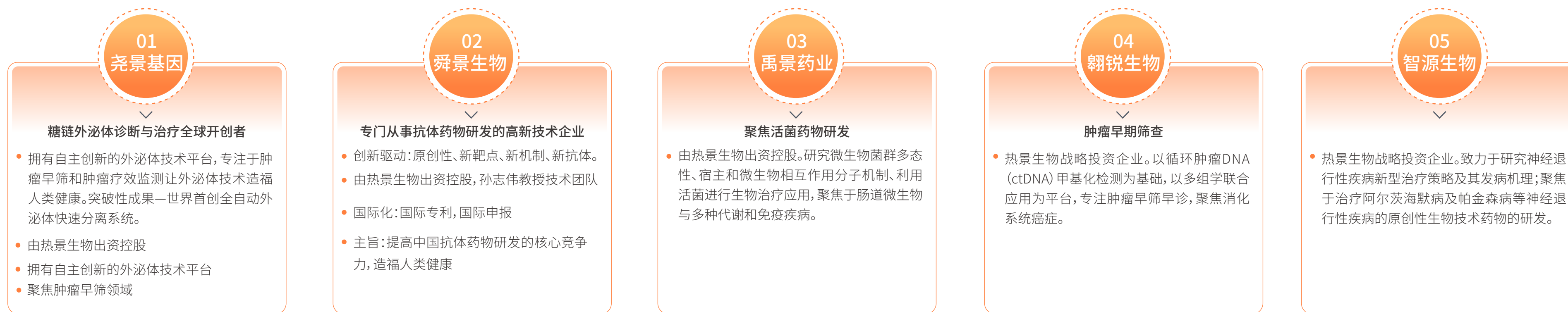
核心价值观

质量决定企业生死；客户决定企业成败；
人才决定企业兴衰；创新决定企业未来。



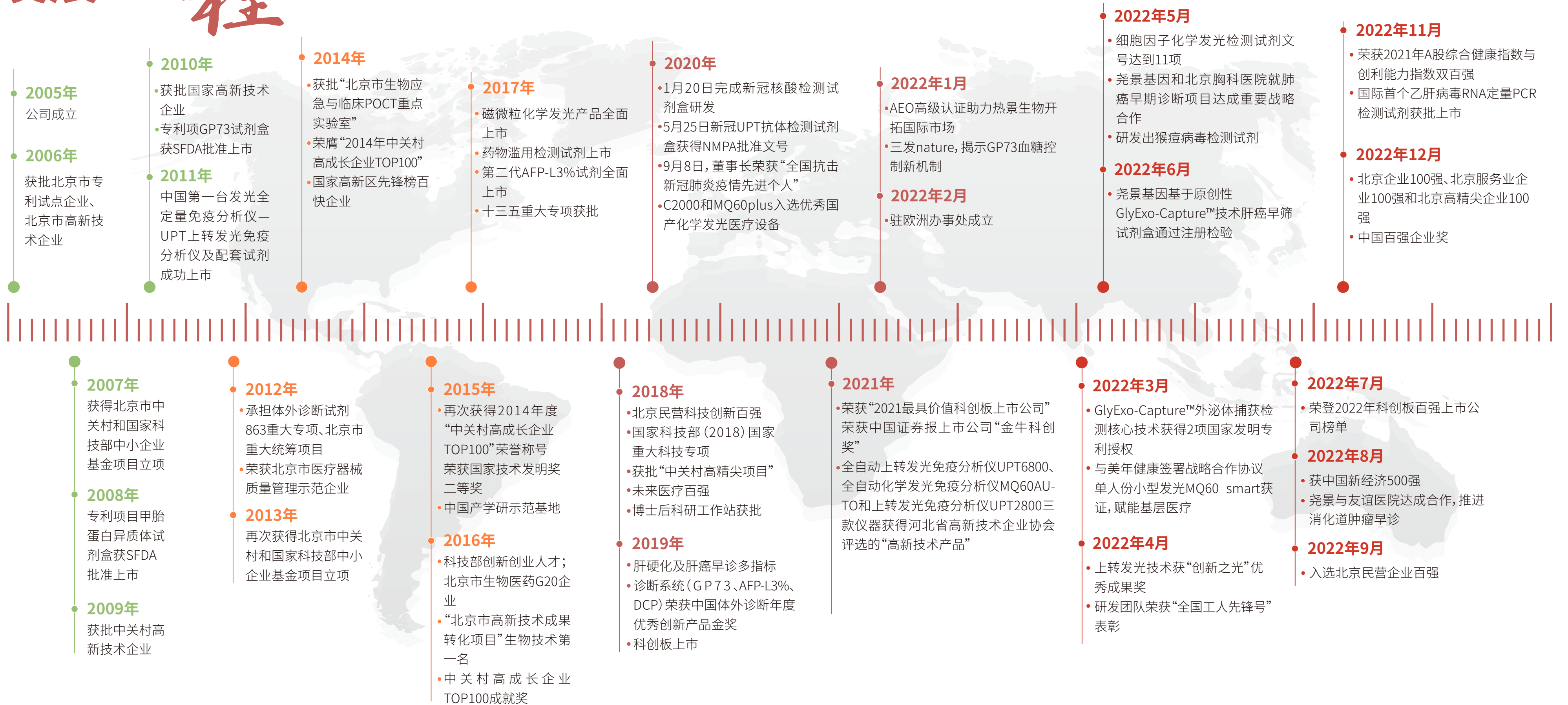
公司概况 — 未来战略布局

热景生物通过设立子公司尧景基因(外泌体诊断及治疗)、舜景生物(抗体药物)、禹景药业(聚焦活菌药物研发,肠道微生物与多种代谢和免疫疾病)、战略投资翱锐生物(肿瘤早筛及诊断)等多种战略,力图打造从早筛、早诊到精准治疗的闭环研发平台,为实现“发展生物科技,造福人类健康”的企业使命布局谋篇、努力奋斗。



**“深化公司
从诊断到治疗
的战略方向布局”**

发展历程



荣誉

公司于2015年，以基于稀土纳米上转换发光技术的即时检测系统创建及多领域应用，获得中华人民共和国国务院颁发的**国家技术发明二等奖**，该检测方法学是目前国内医疗器械行业少有的获得此奖项的免疫诊断方法学；该技术的应用及产业化先后荣获北京市科学技术二等奖、中华医学会二等奖和中国稀土科学技术奖二等奖。

2022年5月，公司新型冠状病毒试剂研发团队被中华全国总工会授予“**全国工人先锋号**”



2022年4月，公司获评2021年北京市专精特新“小巨人”企业



2022年6月，公司荣登2021年度“中国技术创业协会创新创业贡献奖”

2021年度“中国技术创业协会创新创业贡献奖”评审结果的公告

各有关单位：
2021年度“中国技术创业协会创新创业贡献奖”评选工作已经结束，现将获奖名单公告如下（按获奖等级排序）：
一、2021年度“创新创业贡献奖”（排名不分先后）

序	单位名称
1	北京康仁（北京）医疗科技股份有限公司
2	北京启明医疗器械有限公司
3	北京动力源科技股份有限公司
4	北京科医创新医疗器械股份有限公司
5	北京国脉医药有限公司
6	北京博晖创新光电科技股份有限公司
7	北京热景生物技术股份有限公司

2022年9月，“北京民营企业100强”



2022年9月，2021年A股综合健康指数与创利能力指数双百强名单



公司荣登北京企业联合会、北京市企业家协会发布的“2022北京服务业企业100强”“2022北京高精尖企业100强”和“2022北京企业100强”三百强榜单。



2022年12月，公司荣获“中国百强企业奖”



此外，公司荣获北京市知识产权局颁发的“北京市知识产权运营试点单位”荣誉证书，建成了“博士后科研工作站”、“北京市企业技术中心”、“生物应急与临床POCT北京市重点实验室”。

02

公司治理

加强党建引领	21
优化治理结构	25
强化内控管理	29
依法合规经营	30



★ 加强党建引领

公司始终坚持把公司发展统一到党的政治和思想路线上,坚持“高质量党建引领公司高质量发展”理念,不断加强党建阵地建设,强化党建引领氛围,在公司经营发展、企业文化塑造以及员工队伍培养等方面充分展现了党组织战斗堡垒作用和党员先锋模范作用。



公司于2016年11月正式成立党支部,目前在册党员**65**人,预备党员**6**人,在党的带领下,公司全面聚焦主营业务,2022年主营业务收入实现稳定增长。

聚焦政治建设,热景生物同向携行

党的力量来自组织,公司坚持党组织“塔顶”领导核心和政治核心地位,从党的政治建设入手,着力抓责任、抓制度、抓阵地。由党支部书记发挥“塔心”引领作用,抓实工作任务。同时全面强化基层党组织战斗堡垒作用,坚决打牢“塔底”基础,无怨无悔践行“发展生物科技,造福人类健康”的使命。



★ 加强党建引领

聚焦强根固基, 思想行动同频共振

公司把深化习近平新时代中国特色社会主义思想教育学习作为首要任务, 扎实推进党史学习教育, 切实从学习教育中汲取宝贵的经验和智慧。



公司坚持常态化开展“两学一做”、“不忘初心、牢记使命”主题教育, 系统性学习习近平新时代中国特色社会主义思想。树牢党员“四个意识”, 坚定“四个自信”, 坚决做到“两个维护”, 推动伟大思想往心里走、往深里悟、往实里做。

公司始终以“把党员培养成骨干, 把骨干发展成党员”作为公司人才队伍建设的核心, 并不断完善人才培养的相关机制, 截止目前公司85%的高层领导都是党员。



公司在主要办公楼专门规划党员活动室作为党员学习活动的场所, 并通过党日主题活动、理论教育的静态教学, 红色教育基地参观的现场学习, 形成具有热景特色的“凝聚红色力量·助力热景发展”的党建工作理念。



聚焦党员责任, 保持群众血肉联系

公司坚持以高质量党建引领高质量发展, 并不断加强党组织与群众的直接联系, 使党组织和党员在服务群众、贴近群众、团结群众、引导群众中更好地发挥战斗堡垒和先锋模范作用, 为推进社会治理体系、促进社会和谐善治, 贡献“热景力量”。

开展谈心谈话活动, 倾听员工真实声音

为推动公司事业发展, 实现发展战略落地, 公司在党内外开展谈心谈话活动, 达到了了解自身价值、诚勉提醒、消除隔阂、帮助提高、增进感情的目的。

征求意见

党员作为表率要毫不隐瞒地表明自身的困惑或问题, 并虚心诚恳地征求对方的批评意见或建议。

了解情况

党组织内部谈话时, 要特别注意对方的思想、作风、生活及家庭等方面的情况。

交流思想

谈话要深入, 聊心声, 不遮遮掩掩。对于分歧, 要交换意见, 反复沟通, 以互相理解并增进感情。

提醒帮助

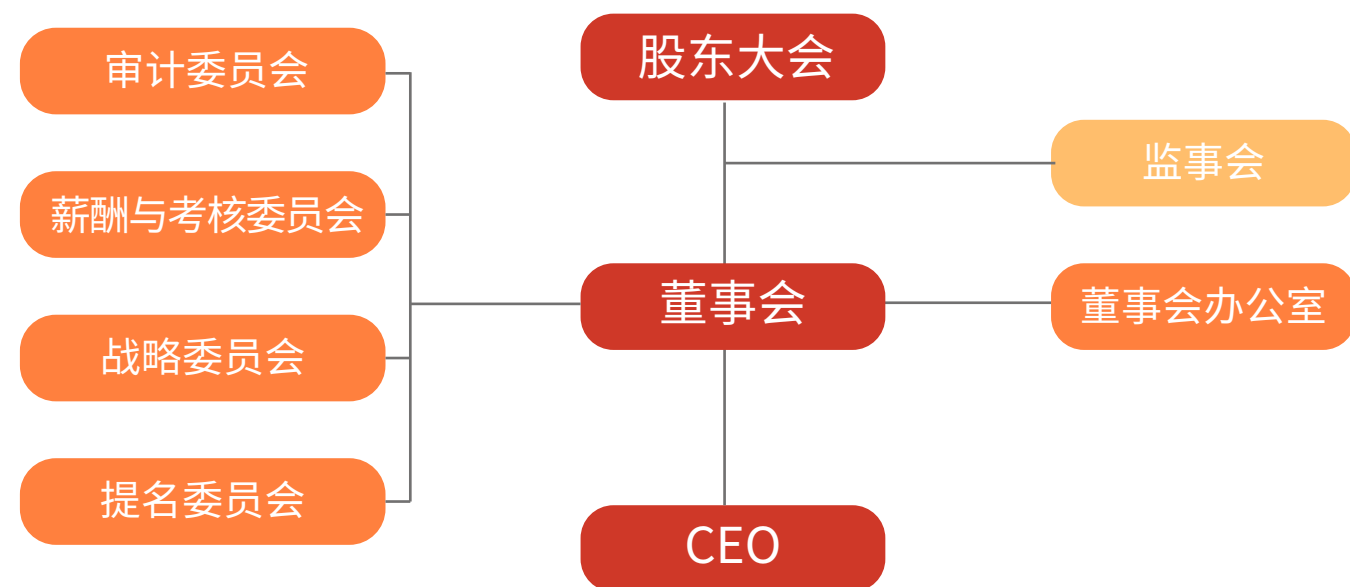
谈话双方要负责, 真心实意指出问题和不足, 并帮助其认识问题, 改进提高。



优化治理结构

我们严格按照相关监管机构的规定与要求,结合公司实际情况,建立了完善的公司治理架构,并通过制定明确的制度体系和工作流程,进一步提升公司治理水平,确保公司持续、稳定、健康发展。

2022年,公司高度重视董事会的建设,持续提升董事会的独立性、专业性以及多元化程度。今年我们举行了换届,现热景董事会由7名董事组成,包括4名非独立董事和3名独立董事,并从管理、经营、财务方面独立于控股股东。其成员来自科研和业务一线,具备生物医学、经济金融、法律等多领域专业背景,在性别、知识结构、专业素质和经验等多个方面具有互补性,有效保障了董事会决策的科学性。我们今年共组织召开股东大会 3 次、董事会会议 8次、监事会会议 6次,有效保障了各项经营管理工作顺利实施。



股东大会

股东大会系公司最高权力机构。公司2021年年度股东大会、2022年第一次临时股东大会、2022年第二次临时股东大会已经过公司聘请的律师事务所鉴证,股东大会的召集、召开程序符合有关法律法规及《公司章程》的规定,出席会议的人员和召集人的资格合法有效,股东大会的表决程序和表决结果合法有效。股东大会的议案全部审议通过,不存在否决议案的情况。

- 公司共召开股东大会 **3**次
- 年度股东大会 **1**次
- 临时股东大会 **2**次

董事会

- 公司设有董事会,对股东大会负责。
- 董事会共有董事 **7**名
- 独立董事 **3**名

- 男性董事 **5**名
- 女性董事 **2**名
- 党员占比 **100%**

- 公司共召开董事会 **8**次
- 所有议案均全票通过,未出现异议情况。

监事会

公司设有监事会,作为公司依法设立的监督机构,对股东大会负责并报告工作。

- 监事会共有监事 **3**名
- 职工代表监事 **1**名
- 监事会设主席 **1**名
- 女性监事 **2**名

- 公司共召开监事会 **8**次
- 所有议案均全票通过,未出现异议情况。

截止本报告期

公司发布公告数量

150 份公告文件

合计约

77.04 万字

回复E互动问题

105 次

召开了

3 次业绩说明会



知识产权管理

公司高度重视知识产权保护,严格按照国际知识产权规则处理知识产权事务,视知识产权为公司发展的战略性资源和国际竞争力的核心要素。公司形成了严格的知识产权保护机制,设置专门注册部门负责境内外专利的申报与维护工作。公司专利覆盖上转发光技术、糖捕获技术、磁微粒化学发光技术、基因重组及单克隆抗体技术等,为公司产品提供充分和长生命周期的专利保护。同时,公司制定了《保密协议》、《劳动合同知识产权补充协议》等文件约定保密义务,规范签署并通过员工培训持续提高保密意识,做到有效保障公司知识产权及信息安全。2022年公司共组织4次信息安全管理培训。

报告期内,公司新增授权专利**8**项,其中国际PCT专利**1**项、发明专利**5**项、实用新型专利**2**项;新增国内医疗器械注册证/备案证**25**项;新增国外认证**179**项。截止报告期末,国内外医疗器械注册证/备案证,累计已达**593**项(其中国内**190**项、国外**403**项)。



国内外认证	数量
欧盟CE认证	51
缅甸认证	48
泰国认证	39
印度认证	11
英国认证	5
巴西认证	2
美国认证	1
俄罗斯认证	1
加拿大认证	1
其他国家及地区	20

公平竞争

我们严格遵守《中华人民共和国反不正当竞争法》等法律法规及相关要求,始终严格按照终端医院或其主管部门的采购流程及规范进行销售,对于需履行招投标方式销售的地区,公司严格遵循招投标相关程序,在招投标核定范围内销售;对于无须履行招投标等程序销售的地区,公司主要通过竞争性谈判的方式进行销售。2022年,公司严格按照相关法律法规的要求,合规经营,不存在因捆绑销售、商业贿赂及不正当竞争等情形被国家主管部门处罚的情形,以及因自身不公平竞争和反垄断方面的法律诉讼。

供应商与客户管理

公司依据国家的相关法规,制定了相应的供应商选择及评价机制,建立了《合格供方名录》,由采购部和质量保证部共同负责对供应商的选择、评价和再评价;采购部根据采购申请,依照物料的技术指标与质量要求在《合格供方名录》中选择供应商并进行采购。

公司长期以来秉持“精益求精、追求卓越、视质量为生命”的企业理念,以及“诚信无欺瞒、利他后利己”的企业行为理念,以诚信对待合作伙伴、客户及社会公众,坚持“发展生物科技,造福人类健康”的企业使命,积极维护供应商及客户的权益。报告期内,公司加强在生产、采购、销售等关键环节的监督检查,不断提升产品品质,为客户提供优质产品与服务,与供应商、客户建立了长期良好的合作关系。

强化内控管理

公司基于组织架构和运营模式建立了内部控制体系,包括法人治理结构、独立的组织机构体系、业务体系、会计核算体系以及人事劳动管理体系。公司及下属子公司的全部业务及流程均受该体系控制。

公司每年按照上市公司监管要求和公司实际情况,制定年度内控规范建设方案并组织实施。2022年,持续完善内控体系,优化制度流程,继续完善和执行《公司内部控制基本规范》《防范控股股东及关联方占用公司资金管理制度》《关联交易管理制度》等公司内控管理制度,无重大内控缺陷。

管理部门

董事会及战略委员会

负责公司层面的风险管理

审计委员会

负责公司的内控管理,包括发现内控缺陷和监督改进情况,对公司所有经营活动的控制状况进行独立的监督评价。

管理手段

内控自查

审计部根据《企业内部控制基本规范》和有关规定组织各部门进行常态化的内控自查,通过自查及时发现内控缺陷并及时改正。

内控自评

公司审计部组织年度内控自评,按日常评价和专项评价结论,对重要风险领域和关键控制点的设计和运行情况进行评价,出具《内控自我评价报告》,督促整改并关注整改情况。

内控审计

公司聘请独立的外部会计师事务所,对公司内部控制运营情况进行独立、客观地评价,并出具《内部控制审计报告》。

依法合规经营

守法合规是公司持续经营的基本要求。热景一直恪守诚信守法经营的原则,在合规经营、公平竞争、知识产权保护、信息安全等领域,建立健全守法合规体系,确保公司业务活动合法化和规范化。

合规经营

公司严格遵守法律法规及各项监管规定,确保公司依法经营。持续完善各项管理制度,健全公司法制建设的规章制度,规范合同审核、商标注册等工作流程,为公司经营提供法制保障。同时不断增强员工的法律法规意识,定期组织员工内部法律法规知识培训,加大依法治企力度,切实将合规经营能力转化为推进公司治理现代化的驱动力。

2022年,我们根据相关法律法规及各项监管规定,对《公司章程》、《议事规则》等一些列制度进行了更新和修订;定期向公众传递公司发展状况,及时更新官方网站投资者关系管理专栏,解决投资者问题,增强信息透明度,保障公司全体股东和投资者的合法权益。

03

环境风险 管理

健全环境管理体系	33
加强环境保护工作	34
应对气候变化挑战	34
完善能耗废物管理	35

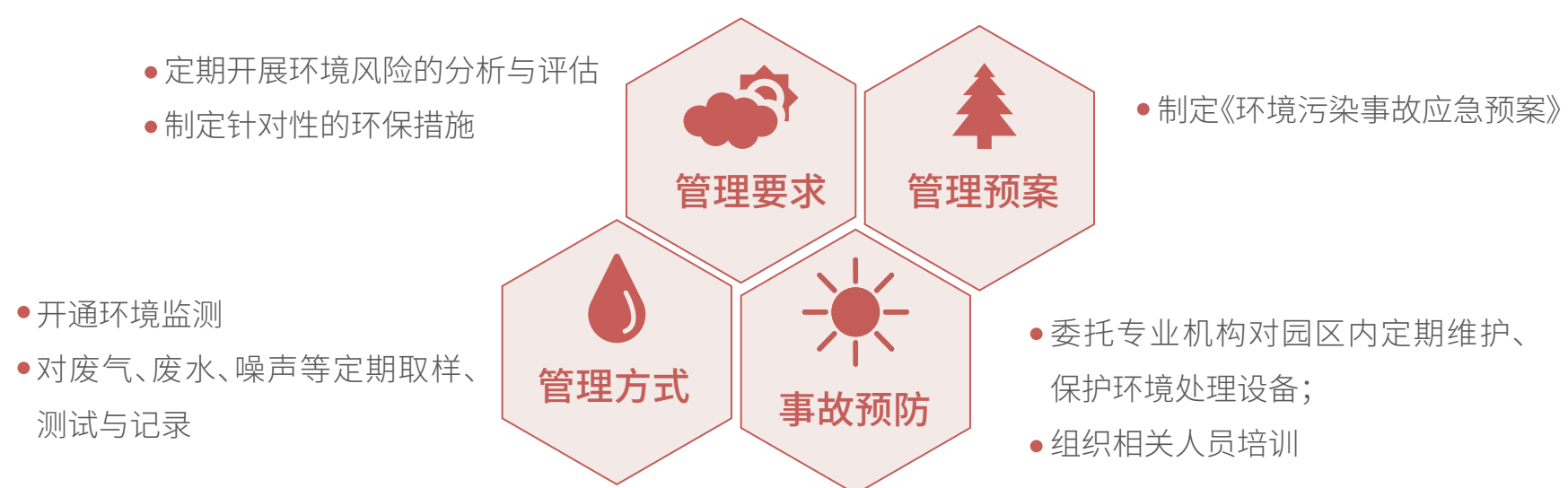


环境风险管理

公司高度重视环境管理风险，践行绿色发展理念，健全环境管理制度体系，完善化学品、生物制品的使用与管理、废弃物的处理和管理等的规定，同时建立了突发事件应急预案与员工定期职业健康检查制度。公司在生产过程中严格遵守《环境保护法》、《环境影响评价法》及《固体废物污染环境防治法》等法律法规要求，不断加强环境风险管理，确保公司生产运营符合相关法律法规和标准。报告期内，公司未出现任何环保投诉及污染事件。

健全管理体系

环境管理体系：是企业内部管理工具，旨在帮助公司制定和实施其环境方针，并管理其环境因素。公司建立起一套科学而系统的环境管理体系，有效落实公司在各个运营环节中的环境保护与责任监督。



加强环境保护工作

公司高度重视生产经营过程中的环境保护工作，按照国家相关标准制定了《环境保护与无害化处理管理规程》并严格执行。生产经营中的主要环境污染物及主要处理设施如下：

主要污染物	主要处理设施	处理方式
废水	项目预处理池、项目污水处理站、化粪池	生产废水排入项目预处理池内，与反冲洗水一起进入项目污水处理站处理后与生活污水一起进入院内化粪池，经化粪池预处理后排入市政管网，最终进入污水处理厂处理。
噪声	隔声门窗、消声器	厂房内选择低噪声设备，设隔声门窗，降低对周围环境的影响，对空调风管加装消声器。
固体废物		生产过程中产生的危险废弃物，委托有资质单位安全处置；一般生产固废，外售给废旧物资回收单位进行资源再利用；办公、生活垃圾由环卫部门收走。

应对气候变化挑战

气候变化是全球广泛关注的话题，减少碳排放、积极应对气候变化，是社会未来发展面对的关键议题。公司将环境管理责任融入实验和运营环节中，积极开展电力需求管理和能效管理，不断降低能耗消耗，建设资源节约型、环境友好型公司，应对生态环境和气候变化挑战。

- 鼓励员工减少私家车出行，尽量采用绿色环保的方式出行。
- 采用更加节能的设备，同时推行“人走灯灭”等节能办公准则。
- 加大节能降耗的宣贯力度，加强绿色办公的企业文化建设等。

完善能耗废物管理

热景生物是一家从事体外诊断试剂及仪器研发、生产和销售的生物高新技术企业。构建了可满足不同终端用户需求的全场景(POCT 现场快速检测、中心实验室自动化高通量检测)免疫诊断平台,是业内为数不多的产品涵盖全场景应用的供应商之一。报告期内各生产经营主体未纳入环境保护部门公布的重点排污单位名单。



公司在研发生产以及日常运营中使用的主要能源资源包括电力和水,各项能源资源均由所在地相关机构稳定供应,未出现需求短缺、及超额使用浪费等现象。

公司的生产经营活动不直接排放二氧化碳等温室气体,间接的温室气体排放主要为公司日常生产及办公过程中所使用的电能资源。公司始终坚持“创新生产,精益生产”的理念,努力做好节能降耗,生产减排等相关绿色环保工作,为减少温室气体排放贡献一份力量。

主要为设备清洗废水、纯水制备废水、实验废水和生活污水。设备清洗废水、纯水制备废水、实验废水必须经厂区生产废水处理系统后回用,不进行外排;外排废水主要为生活污水,排放执行《污水综合排放标准》(GB8978-1996)表 4 中三级标准并同时满足开发区污水处理厂入水水质指标。

项目生产过程中产生的废包装物属于一般固废,实验废渣、废液、废化学试剂和污水处理污泥均属于危险废物,公司按照《危险废物贮存污染控制标准》和《危险废物转移联单管理办法》要求进行收集、储存、运输。



能源资源
消耗



温室气体
排放



废水



固体废弃物

04

社会风险管理

平等雇佣 民主管理	39
完善机制 关注发展	41
凝心聚力 共享美好	43
科技抗疫 热景担当	45



平等雇佣 民主管理

我们严格遵守国家法律法规并制定内部政策,确保招聘及雇佣的合法合规,规范招聘工作流程和要求,为员工提供公平合理的就业机会,坚持民主管理,营造公平公正、良好舒适的工作环境。



健全管理体系

我们严格遵守《中华人民共和国劳动法》《中华人民共和国劳动合同法》等相关法律法规,始终坚持公正、公平、公开的雇佣原则,杜绝使用童工,反对性别歧视、民族歧视以及任何形式的强迫劳动等现象;保障员工平等就业、取得劳动报酬、接受培训和继续教育、休息等基本权益。

优化薪酬福利

我们根据公司发展现状和人力资源管理策略框架,同时结合公司所在地区平均薪酬水平、员工岗位责任、个人能力和综合业绩确定相应的薪酬水平,并积极探索薪酬结构优化调整,推出股权激励计划等长效激励机制,让员工享受公司成长的红利,不断提升薪酬水平的竞争力。

实行民主管理

我们坚决保障员工依据公司规定参与公司决策与管理的权利,建立平等民主的沟通机制,及时了解员工诉求,以便员工能够充分沟通交流,随时表达自己的意见或建议。

营造安全环境

我们专门建立了负责安全生产的部门,将消防安全、环境安全等内容落实到对应责任部门责任人。对于工作场所除了每年委托专业机构进行环境监测,还对新员工和重点岗位人员开展针对性的安全生产培训,确保员工树立环境保护、环境安全的意识。

截止本报告期

员工总数

1179 人

员工劳动合同签订率

100%

员工社保覆盖率

100%

安全培训

1000 人次

安全生产事故

0 次

员工福利

- 完整社保
- 员工持股计划
- 产假和陪产假
- 法定节假日外的额外带薪假
- 提供班车、年节福利、生日及婚育福利
- 提供免费体检及公司特色产品癌症早筛体检

完善机制 关注发展

我们持续深化和完善员工培养机制,积极开展符合各项岗位需求的员工培训,促进员工能力提升,明确员工晋升通道,优化激励制度,充分激发员工自我学习的热情,提升自学能力。

职业发展体系

我们设计了完善的职业发展体系,为不同能力倾向的员工设计不同的职业发展路径,即专业发展路径与管理发展路径。

人才培养方面

上承公司战略,下接组织绩效,主动深入业务,赋能业务部门进行人才培养和绩效提升,集内外资源,持续建设高素质、高效率、高文化认同的人才队伍。

培训管理工作

- ◆ 基层系列培训:致力于员工执行力提升、领导力提升、企业文化落地实施、4Y体系落地等企业核心素质的提高。通过团队合作,现场培训,沙盘模拟,情景再现复盘等方式,提高参训人员的职业技能水平。培训每半个月一次,每次2-3天,由各部门骨干级人员或优秀人才参加。目前已有近300人参加各类课程培训,反响热烈,深受欢迎。
- ◆ 中层、高管人员的培训:通过企业战略发展、使命文化、企业愿景实现、过程管控、目标达成等方向的培训和探讨,增加管理人员的核心管理技能。自引入至今,已有多位高管参加课程培训,先进的工作理念已引入到工作具体实践中。

营造安全环境

- ◆ 持续完善培训管理体系、实战性的课程体系与“导师、讲师、教练”三位一体的师者体系,焕发热景内生力量,创建学习型组织,驱动公司健康可持续发展。
- ◆ 建立知识全生命周期管理规范,开展关键角色赋能,实现公司隐性知识显性化,探索学习型组织发展新途径,打造热景知识经验传承平台。



凝心聚力 共享美好

我们将关爱员工做到实处，帮助员工解决实际困难，加强员工凝聚力、向心力。鼓励员工与公司携手，为追求幸福生活共同奋斗、共创价值、共享美好。

员工关怀

公司工会和行政部部门定期收集汇总公司员工困难、诉求情况，并予以针对性的帮助。2022年春节期间，带着林长青董事长的关爱与嘱托，公司工会、财务部、行政部领导同事分别到相关部门生活中遇到不同层面困难的同事家中进行慰问，给他们送去了公司全体员工的关心，并鼓励他们保持乐观心态积极克服相关困难。



公司团建

公司通过户外拓展、徒步、篮球足球比赛等形式提高员工身体素质，增强员工凝聚力、向心力。通过定期开展员工体检活动，保障职工身体健康。



科技抗疫 热景担当

新冠肺炎疫情爆发以来，公司始终追踪疫情发展及防控需求；辗转武汉、香港、海南、福建、北京等多个省份以及英国、法国、印度等多个国家，驰援疫情防控，守护人类健康。

2020年

- ◆ 2月2日，新型冠状病毒(2019-nCoV)酶联免疫检测试剂研发成功
- ◆ 2月12日，成功研发出基于全场景免疫诊断技术平台的系列新冠抗体检测试剂
- ◆ 5月25日，研发出口用新冠全组分冻干常温运输核酸检测试剂，助力海外抗疫
- ◆ 12月22日，作为研发团队之一，针对新冠病毒感染机制的最新研究成果在Nature Metabolism杂志上发表

2021年

- ◆ 5月6日，加班加点生产新冠疫情相关诊断试剂，支援印度抗疫
- ◆ 8月5日，迅速调拨疫情防控急需物资，并连夜包车发往武汉，紧急驰援武汉抗疫
- ◆ 8月16日，居家检测核酸POCT研制成功

2022年

- ◆ 2月11日，大批新冠检测试剂火速发往香港，驰援特区抗疫
- ◆ 3月2日，新冠抗原自测试剂驰援法国、英国
- ◆ 3月29日，抗原试剂专供助力首都疫情防控
- ◆ 4月7日，包机将大批新冠抗原自我检测试剂送抵三亚，支援海南抗疫
- ◆ 4月19日，向福建宁德市捐赠价值百万的新冠检测试剂，驰援当地疫情防控



05

价值创造

-
- 坚守初心 服务国家战略 49
 - 践行使命 提升产业价值 53
 - 牢记担当 贡献民生价值 59



坚守初心 服务国家战略

健康中国行

公司始终以“发展生物科技,造福人类健康”为使命,关注人民群众健康问题,深耕肝癌早期诊断及肝病进程细分检测领域 17 年,建立了从肝炎至肝癌的肝病健康管理平台;并结合健康中国行公益活动、科普教育以及健康管理平台(健康保险、脂肪肝管理、肝癌早筛)等,深入推进“国人肝健康工程”,为实施健康中国战略贡献力量。

7.28世界肝炎日 “肝癌防治健康中国行”大型公益义诊

2022年7月28日是世界卫生组织确定的第十二个“世界肝炎日”。为了促进健康中国建设,持续改善中国人的肝健康状况,聚焦高危人群,开展高危人群的持续监测,降低晚期肝癌发病率,提高肝癌五年生存率,中国健康促进基金会与北京热景生物携手立项了“肝癌三联检及GP73在体检人群肝癌早期筛查中的多中心应用研究”课题,邀请中南大学湘雅医院健康管理中心刘绍辉主任作为课题组长和指导专家,并在全国开展了一系列的“肝癌防治健康中国行”大型公益活动。





10月3日 “肿瘤防治健康中国行” 公益筛查活动

健康是广大人民群众期盼和追求，也是促进经济和社会发展的基础。《健康中国行动2022年工作要点》提出“要推进区县级癌症筛查和早诊早治中心建设试点”。为响应“健康中国行动”战略，热景生物与中国健康促进基金会合作，联合全国多家医院推行“肿瘤防治健康中国行”大型公益义诊活动。10月3日，“肿瘤防治健康中国行”活动在福建福安穆阳镇举行。活动当天，热景生物向福安穆阳镇当地政府捐赠价值500万的健康体检服务，并联合福安市民族医院为当地百姓进行公益筛查义诊活动。



乡村振兴路

随着公司业务的发展壮大，公司积极响应党和国家号召，积极履行社会责任，通过参与北京市大兴区定点帮扶计划，践行公司“发展生物科技、造福人类健康”的企业使命，助力乡村振兴建设。

深入“双百双千”结对帮扶村

为深入学习贯彻党的十九届六中全会精神，积极落实全区“大宣讲、兴学习，大走访、兴民生，大结对、兴发展”会议精神，持续做好干部驻村入户工作。公司领导班子前往长子营镇李堡村开展送学习、送温暖走访慰问活动，详细了解了该村基本情况、乡村振兴规划、村集体经济发展等情况，采购了笔记本、投影设备及会议桌椅等，对李堡村党员活动室进行改造，还为村内疫情防控卡口工作人员送去了棉衣、食品等物资，为乡村振兴提供支持和帮助，努力为改善乡村人居环境作出贡献。

以党建共建为引领，发挥优势，深入“双百双千”结对帮扶村——榆垓镇王家屯村，详细了解了王家屯疫情监测、卡口排查、核酸检测以及村庄建设等情况，为村内一线防疫人员送去方便面、矿泉水、饮料等生活物资及防疫物资，表达了对一线防控工作人员的关怀和慰问，未来持续加大对村内各项工作的支持力度，以实际行动同心抗击疫情，助力乡村振兴。



践行使命 提升产业价值

截止本报告期

2022年

研发投入

19,113.87 万元

较上年同期大幅增加

5922.23 万元

同比增长

44.89%

2021年

公司累计投入研发

13,191.64 万元

较上年同期大幅增加

8,430.44 万元

同比增长

177.07%

热景生物致力于以创新驱动提升产业价值。报告期内，公司始终践行“发展生物科技，造福人类健康”的历史使命，不断探索自主创新诊断技术平台，积极研发拓展液体活检的癌症早筛技术；在治疗领域，探索前沿科技，积极布局抗体药物、活菌药物、外泌体药物等生物制药领域前沿创新技术等，持续推进公司科技创新和产品创新，全面实现从诊断到治疗的全产业链发展战略，为行业贡献热景方案，为人类的生命健康保驾护航。

核心技术

公司经过多年发展和持续不断的技术创新，已建立多种先进的企业技术平台，拥有：糖捕获技术、磁微粒化学发光技术、上转发光技术等企业核心技术。

应用进展

- ◆ **糖捕获技术**：糖捕获技术是公司具有核心自主知识产权、居于国际领先技术水平的核心技术之一。公司基于糖捕获技术推出具有自主知识产权的“GlyExo-Capture®外泌体快速分离系统”，该系统具有快速分离、高通量、多样本类型、全自动等特点，“Gly-Exo-Capture”技术与超速离心法、聚乙二醇沉淀法、尺寸排阻色谱法等传统外泌体提取方法相比，只需11分钟即可获得完整的、具有生物活性的外泌体，极大促进液体活检“三架马车”中的外泌体用于肿瘤早筛、早诊的外泌体临床转化应用，让外泌体技术造福人类健康。
- ◆ **磁微粒化学发光技术**：磁微粒化学发光技术是公司核心竞争力之一，作为免疫诊断的国际主流先进技术，公司通过持续多年研发投入，掌握了单人份化学发光(MQ60仪器系列，包括MQ60 smart、MQ60 Pro B、MQ60 Plus、MQ60 AUTO等)，小型全自动化学发光平台(C800、C900)，大型全自动化学发光平台(C2000、C3000)等核心技术，连续开发出小型、中型、大型全自动化学发光仪器和试剂产品，已获得医疗器械注册证书109项，产品已涵盖炎症感染、心脑血管、骨代谢、甲功激素、糖尿病、高血压、肝炎肝癌、其他肿瘤等多种疾病的检测，构建起可满足不同终端用户需求的全场景免疫诊断平台，成为业内为数不多的产品涵盖全场景应用的供应商之一，实现单人份检测在国内基层医疗市场大范围推广应用；和“肝癌早诊三联检产品(AFP、AFP-L3%、DCP)”在多数大型标杆三甲医院的应用，并开发国际首个上市的高尔基体蛋白73(GP73)产品，可用于肝损伤、肝纤维化、肝硬化及肝癌的辅助诊断；引领单人份化学发光市场发展，实现了从基层医疗市场到高端医疗市场的免疫诊断全场景应用为目标的企业战略。
- ◆ **上转发光技术**：上转发光技术在国际上率先实现产业化，将稀土元素所构成的上转发光材料(UCP)应用于临床诊断及生物安全领域，荣获2015年国家技术发明二等奖，是目前国内少有的获得此奖项的免疫诊断方法学。上转发光技术不仅灵敏度高、可定量，示踪物稳定性高，检测结果可追溯，抗干扰性强，而且对检测环境要求不高，不仅可以满足不同层次的临床需求，还广泛应用于全国各级疾病预防控制中心、公安消防、边防口岸、食品安全、重大活动安保等公共安全领域。

全场景应用免疫诊断系统

基层检验热景方案

全面的检测项目加上单人份化学发光方法学的优势,帮助基层医疗机构提升检测能力,真正实现“分诊”功能。

- ◆ 化学发光方法学:在分析灵敏度、线性范围,还是精准度、重复性等方面,与传统相比都具有明显优势。
- ◆ 单人份:配套单人份包装的试剂,即开即用,不存在浪费问题。一台仪器可同时开展多个样本多个项目检测,独立的检测单元可以做到急诊样本随到随测。
- ◆ 小型全自动:C800、C900全自动检测,可满足基层医院对全自动检测的需求。
- ◆ 配备相应的质控品:保障检测结果的精准性和可靠性,可满足基层医疗对高质量检测结果的要求。
- ◆ 全面的检测项目:配套 89 个获证项目
- ◆ 诊断仪器:MQ60系列

三甲医院热景方案

凭借核心技术,研发差异化的特色产品,突破国际巨头垄断。



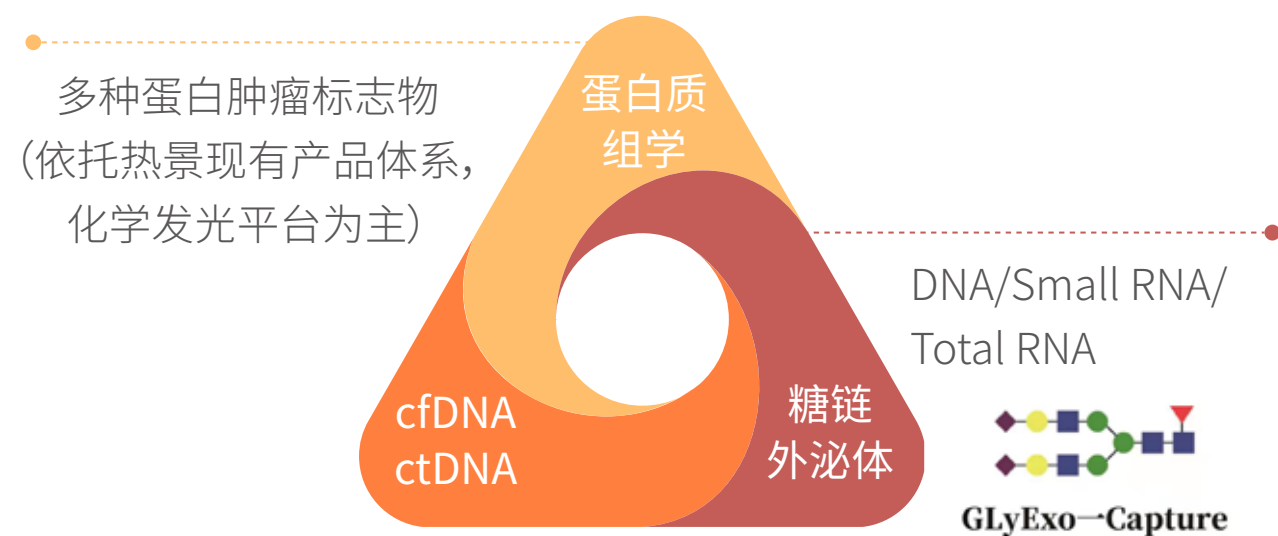
临床检测项目



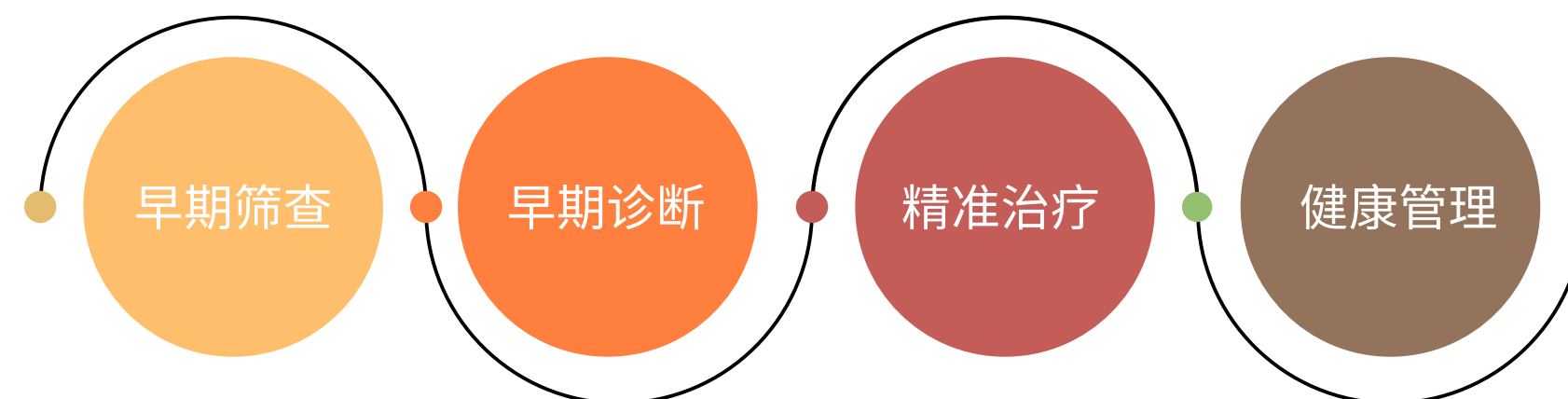
- ◆ 大型全自动化学发光:原始管上机、全自动检测、通量大,可实现联机、单机检测双模式,配套独家肝癌三联检及特色细胞因子检测。
- ◆ 特殊检测模块:独家集成肝癌早期诊断指标肝癌三联检 (AFP/AFP-L3%/DCP) 等多个模块。
- ◆ 临床意义:比影像学提前 3-28 个月发现早期肝癌,实现早诊早治,提升癌症 5 年生存率具有重要意义。
- ◆ 独家PCR荧光探针法 HBV RNA检测,为我国乙肝防治提供又一利器。

全产业链发展战略

公司始终践行“发展生物科技,造福人类健康”的历史使命,在诊断领域,秉承“检验因我而先进”的理念,不断探索自主创新诊断技术平台,积极研发拓展液体活检的癌症早筛技术;在治疗领域,探索前沿科技,积极布局抗体药物、活菌药物、外泌体药物等生物制药领域前沿创新技术;打造从诊断到治疗的全产业链发展战略,为产业高质量发展贡献热景力量。



多组学肿瘤早筛技术平台



打造从早筛、早诊、精准治疗到健康管理的闭环战略



牢记担当 贡献民生价值

我们始终坚持为公益事业倾注热景力量，积极参与社会公益活动，组织开展公益捐赠等系列公益活动，本报告期内开展社会公益事业所捐赠的资金总额为1804万元。

2022年部分捐赠

- 1月2日，公司向陕西省红十字会捐赠人民币100万元用于支持抗击疫情，并紧急调配采样管、咽拭子等抗疫物资发往延安等地，为陕西抗击新冠疫情贡献力量；
- 3月22日，公司向河北廊坊经济技术开发区人民医院捐赠100万元，用于廊坊本轮疫情防控及感染者救治工作，并紧急捐赠60万支采样拭子给廊坊经济技术开发区，用于支援当地全员核酸检测；
- 3月14日，公司向吉林省红十字会捐款100万元，用于支持吉林疫情防控；
- 3月22日，为助力香港同胞抗击疫情，公司通过中国国际旅行卫生保健协会医疗物资与医疗合作分会向香港政府捐赠10万人份新冠抗原快速检测试剂；
- 3月22日，公司向北京大兴区采育镇捐赠1万人份新冠抗原快速检测试剂，用于疫情防控；

- 4月11日，公司通过福建宁德市红十字会向宁德市捐赠30万人份新冠抗原快速检测试剂，用于宁德市疫情防控。
- 5月，公司向北京市光彩公益基金会捐赠价值406.85万元的新新型冠状病毒抗原检测试剂盒。
- 10月，热景生物向福安穆阳镇当地政府捐赠价值500万的健康体检服务，并联合福安市民族医院为当地百姓进行公益筛查义诊活动。
- 11月，公司向北京市大兴区接受捐赠工作站捐赠抗疫资金200万元。
- 12月，公司向中共北京市委统一战线工作部捐赠价值100万元的新新型冠状病毒抗原检测试剂盒。





附录：意见反馈

尊敬的读者：

您好！感谢您阅读《热景生物2022年社会责任报告》。我们非常重视并期望聆听您对热景生物社会责任工作报告的反馈意见。您的意见和建议是我们持续推进热景社会责任管理和实践的重要依据。请您协助完成反馈意见表中的相关问题，并通过邮件反馈给我们，非常欢迎并由衷感谢您提出宝贵意见！

选择题（请在相应位置打√）

1. 您认为本报告是否能反应热景生物对治理、环境和社会的重大影响？

很好 较好 一般 较差 很差

2. 您认为本报告识别出的利益相关方及其与热景生物关系的分析是否准确、全面？

很好 较好 一般 较差 很差

3. 您认为本报告披露的信息是否全面？

很好 较好 一般 较差 很差

4. 您认为本报告披露的信息是否具有可读性？

很好 较好 一般 较差 很差

开放性问题

1. 您认为还有哪些您关注的信息未在本报告中披露？

2. 您认为本报告还有哪些可以改进的地方？

邮箱：hotgen@hotgen.com.cn