

公司代码：600032

公司简称：浙江新能

**浙江省新能源投资集团股份有限公司**  
**2022 年年度报告摘要**

## 第一节 重要提示

- 1 本年度报告摘要来自年度报告全文，为全面了解本公司的经营成果、财务状况及未来发展规划，投资者应当到 <http://www.sse.com.cn> 网站仔细阅读年度报告全文。
- 2 本公司董事会、监事会及董事、监事、高级管理人员保证年度报告内容的真实性、准确性、完整性，不存在虚假记载、误导性陈述或重大遗漏，并承担个别和连带的法律责任。
- 3 公司全体董事出席董事会会议。
- 4 致同会计师事务所（特殊普通合伙）为本公司出具了标准无保留意见的审计报告。
- 5 董事会决议通过的本报告期利润分配预案或公积金转增股本预案

公司拟以实施权益分派股权登记日登记的总股本为基数，每股派发现金分红人民币0.08元（含税）；截至2022年12月31日，公司总股本2,080,000,000股，以此计算合计拟以现金方式分配利润166,400,000.00元（含税），占公司当年合并报表归属于上市公司股东净利润的21.47%。公司本年度不进行资本公积转增股本。

## 第二节 公司基本情况

### 1 公司简介

公司股票简况				
股票种类	股票上市交易所	股票简称	股票代码	变更前股票简称
A股	上海证券交易所	浙江新能	600032	无

联系人和联系方式	董事会秘书
姓名	张利
办公地址	杭州市上城区凯旋街道凤起东路8号
电话	0571-86664353
电子信箱	ZJNEPE@163.com

### 2 报告期公司主要业务简介

#### （一）可再生能源发电行业主要政策

2022年1月28日，国家发改委、能源局发布《加快建设全国统一电力市场体系的指导意见》，到2025年全国统一电力市场体系初步建成。国家市场与省（区、市）/区域市场协同运行，电力中长期、现货、辅助服务市场一体化设计、联合运营，跨省跨区资源市场化配置和绿色电力交易

规模显著提高，有利于新能源、储能等发展的市场交易和价格机制初步形成。

2022年3月17日，国家能源局印发《2022年能源工作指导意见》（以下简称“意见”），《意见》提出了2022年能源工作的主要目标之一为稳步推进结构转型。煤炭消费比重稳步下降，非化石能源占能源消费总量比重提高到17.3%左右，新增电能替代电量1,800亿千瓦时左右，风电、光伏发电发电量占全社会用电量的比重达到12.2%左右。大力发展风电光伏。加大力度规划建设以大型风光基地为基础、以其周边清洁高效先进节能的煤电为支撑、以稳定安全可靠的特高压输变电线路为载体的新能源供给消纳体系。有序推进水电核电重大工程建设。

2022年3月22日，国家发改委、国家能源局印发《“十四五”现代能源体系规划》提出，现代能源体系建设的主要目标有：能源综合生产力达到46亿吨标煤以上；单位GDP碳排放五年累计下降18%；单位GDP能耗降低13.5%；到2025年，非化石能源发电占比达到39%；非化石能源消费达到20%；电气化率达到30%；灵活性调节电源占比达到34%；电力需求侧响应能力达到最大用电负荷的3%-5%。

2022年5月30日，国家发改委、国家能源局印发《关于促进新时代新能源高质量发展的实施方案》提出，要实现到2030年风电、太阳能发电总装机容量达到12亿千瓦以上的目标；加快推进以沙漠、戈壁、荒漠地区为重点的大型风电光伏基地建设；促进新能源开发利用与乡村振兴融合发展；推动新能源在工业和建筑领域应用；引导全社会消费新能源等绿色电力。

2022年6月1日，国家《“十四五”可再生能源发展规划》正式发布，《规划》锚定碳达峰、碳中和目标，紧紧围绕2025年非化石能源消费比重达到20%左右的要求，设置了4个方面的主要目标。一是总量目标，2025年可再生能源消费总量达到10亿吨标准煤左右，“十四五”期间可再生能源消费增量在一次能源消费增量中的占比超过50%。二是发电目标，2025年可再生能源年发电量达到3.3万亿千瓦时左右，“十四五”期间发电量增量在全社会用电量增量中的占比超过50%，风电和太阳能发电量实现翻倍。三是消纳目标，2025年全国可再生能源电力总量和非水电消纳责任权重分别达到33%和18%左右，利用率保持在合理水平。四是非电利用目标，2025年太阳能热利用、地热能供暖、生物质供热、生物质燃料等非电利用规模达到6,000万吨标准煤以上。此外，各省市地区相继发布“十四五能源规划”，锚定本省十四五期间新能源装机增量。

2022年6月24日，财政部官网正式下发了《财政部关于下达2022年可再生能源电价附加补助地方资金预算的通知》，下达山西、内蒙古、吉林、浙江、湖南、广西、重庆、四川、贵州、云南、甘肃、青海和新疆等省区可再生能源电价附加补助。其中，光伏补贴12.5亿元，风电补贴14.7亿元。同时，财政部确定了四个优先原则，优先拨付光伏扶贫、户用分布式、竞价项目、领跑者

项目的补贴。

2022年11月14日，财政部发布《关于提前下达2023年可再生能源电价附加补助地方资金预算的通知》。根据通知，光伏预算约25.8亿、风电预算约20.5亿、生物质发电8,425万元。

2022年12月，中共中央、国务院印发《扩大内需战略规划纲要（2022-2035年）》，并发出通知，要求各地区各部门结合实际认真贯彻落实。中国开始实施扩大内需战略。在能源基础等领域，部署煤炭、煤化工以及风能、光伏等能源基地建设成为重点。

## （二）可再生能源发电行业整体发展情况

2022年，全国风电、光伏发电新增装机突破1.2亿千瓦，达到1.25亿千瓦，连续三年突破1亿千瓦，再创历史新高。全年可再生能源新增装机1.52亿千瓦，占全国新增发电装机的76.2%，已成为我国电力新增装机的主体。其中风电新增3,763万千瓦、太阳能发电新增8,741万千瓦、生物质发电新增334万千瓦、常规水电新增1,507万千瓦、抽水蓄能新增880万千瓦。截至2022年底，可再生能源装机突破12亿千瓦，达到12.13亿千瓦，占全国发电总装机的47.3%，较2021年提高2.5个百分点。其中，风电3.65亿千瓦、太阳能发电3.93亿千瓦、生物质发电0.41亿千瓦、常规水电3.68亿千瓦、抽水蓄能0.45亿千瓦。

2022年我国风电、光伏发电量突破1万亿千瓦时，达到1.19万亿千瓦时，较2021年增加2,073亿千瓦时，同比增长21%，占全社会用电量的13.8%，同比提高2个百分点，接近全国城乡居民生活用电量。2022年，可再生能源发电量达到2.7万亿千瓦时，占全社会用电量的31.6%，较2021年提高1.7个百分点，可再生能源在保障能源供应方面发挥的作用越来越明显。（国家能源局2023年一季度新闻发布会）

公司是浙能集团所属的专业从事风电、光伏、水电、氢能、储能等可再生能源业务方向的投资、开发、建设、运营、管理的综合型能源企业。公司的主要产品是电力，截至2022年底，公司控股企业98家，已投产控股装机容量437.81万千瓦，其中水电113.22万千瓦、光伏195.97万千瓦、风电128.62万千瓦，当年新增投产控股装机容量58.4万千瓦。

公司秉承“激水、追风、逐光”的产业发 展观，以改善能源结构、实现绿色可持续发展为己任，坚持“区域聚焦、重点突破、购建并举”的发展方针，积极发展可再生能源，为社会提供优质清洁环保的能源产品，促进和谐社会的建设和发展，力争打造国内最具成长性的可再生能源企业。

### 3 公司主要会计数据和财务指标

#### 3.1 近 3 年的主要会计数据和财务指标

单位：元 币种：人民币

	2022年	2021年		本年比上年增减(%)	2020年
		调整后	调整前		
总资产	46,641,575,954.64	41,603,623,202.04	41,284,901,546.69	12.11	29,772,924,369.04
归属于上市公司股东的净资产	8,626,467,199.79	7,943,454,613.23	7,943,454,613.23	8.60	6,565,814,137.95
营业收入	4,598,069,021.79	3,234,875,632.51	2,909,533,795.25	42.14	2,346,514,155.75
归属于上市公司股东的净利润	775,201,885.56	689,245,139.12	454,958,780.04	12.47	283,720,342.37
归属于上市公司股东的扣除非经常性损益的净利润	538,451,157.60	579,234,224.88	344,947,865.80	-7.04	243,114,094.75
经营活动产生的现金流量净额	2,910,649,471.16	1,159,282,901.76	1,159,282,901.76	151.07	1,215,341,429.27
加权平均净资产收益率(%)	9.30	9.42	6.32	减少0.12个百分点	4.42
基本每股收益(元/股)	0.3727	0.3458	0.2282	7.78	0.1516
稀释每股收益(元/股)					

#### 3.2 报告期分季度的主要会计数据

单位：元 币种：人民币

	第一季度 (1-3月份)	第二季度 (4-6月份)	第三季度 (7-9月份)	第四季度 (10-12月份)
营业收入	1,049,322,903.04	1,458,897,385.52	1,130,815,617.59	959,033,115.64
归属于上市公司股东的净利润	204,396,956.72	488,756,519.04	167,711,768.06	-85,663,358.26
归属于上市公司股东的扣除非经常性损益后的净利润	192,191,936.74	300,705,434.93	165,419,488.76	-119,865,702.83
经营活动产生的现金流量净额	374,172,243.46	553,868,460.81	870,854,205.10	1,111,754,561.79

季度数据与已披露定期报告数据差异说明

适用 不适用

#### 4 股东情况

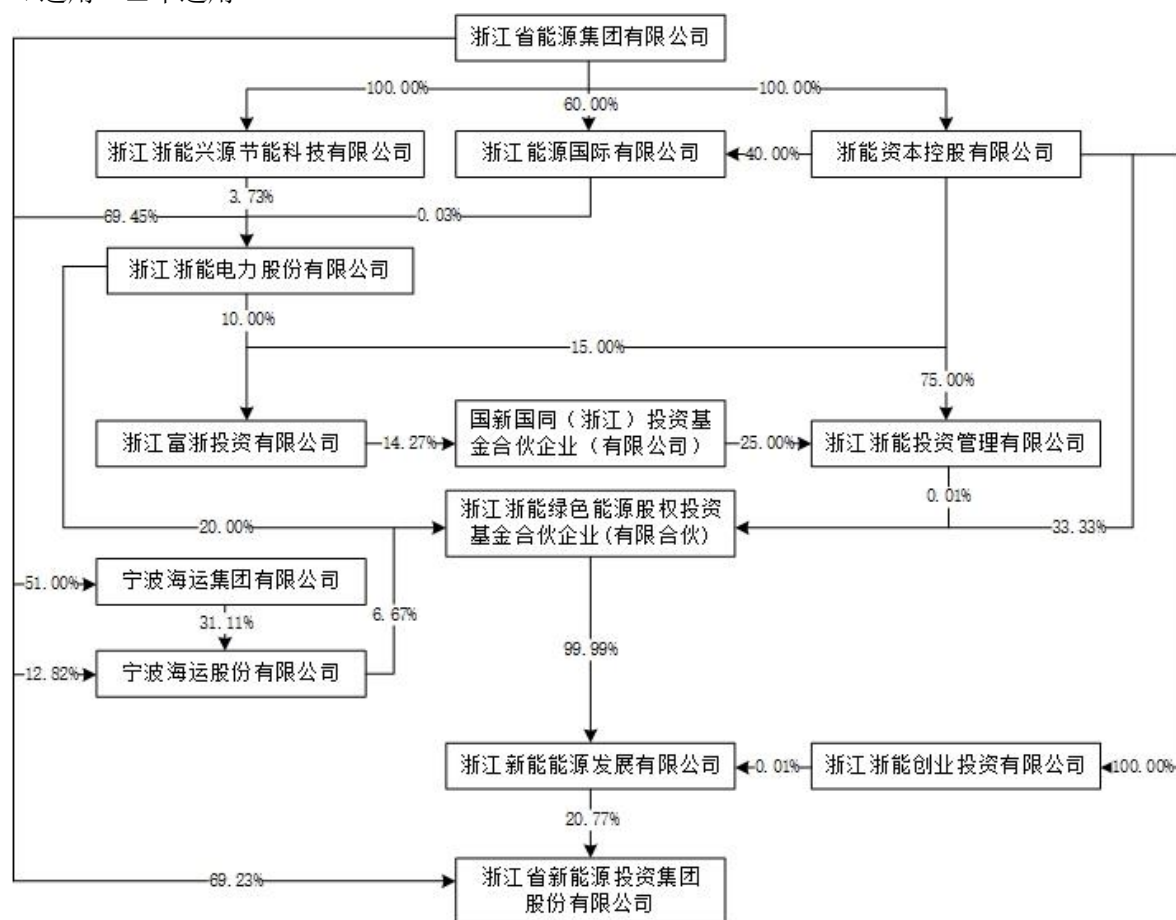
##### 4.1 报告期末及年报披露前一个月末的普通股股东总数、表决权恢复的优先股股东总数和持有特别表决权股份的股东总数及前 10 名股东情况

单位：股

截至报告期末普通股股东总数（户）					59,095		
年度报告披露日前上一月末的普通股股东总数（户）					55,645		
截至报告期末表决权恢复的优先股股东总数（户）					0		
年度报告披露日前上一月末表决权恢复的优先股股东总数（户）					0		
前 10 名股东持股情况							
股东名称 （全称）	报告期内增 减	期末持股数量	比例 （%）	持有有限售条 件的股份数量	质押、标记或 冻结情况		股东 性质
					股份 状态	数量	
浙江省能源集团有限公司	0	1,440,000,000	69.23	1,440,000,000	无	0	国有法人
浙江新能能源发展有限公司	0	432,000,000	20.77	432,000,000	无	0	境内非国有法人
辜佳伟	3,611,000	3,611,000	0.17	0	无	0	境内自然人
中国银行股份有限公司—华泰柏瑞中证光伏产业交易型开放式指数证券投资基金	105,100	2,088,000	0.10	0	无	0	其他
刘佳玉	-2,373,700	2,000,000	0.10	0	无	0	境内自然人
中国农业银行股份有限公司—中证 500 交易型开放式指数证券投资基金	1,365,800	1,365,800	0.07	0	无	0	其他
中信建投证券股份有限公司—天弘中证光伏产业指数型发起式证券投资基金	-518,500	1,289,500	0.06	0	无	0	其他
苏静	843,500	843,500	0.04	0	无	0	境内自然人
香港中央结算有限公司	842,424	842,424	0.04	0	无	0	境外法人
张紫薇	534,123	834,123	0.04	0	无	0	境内自然人
上述股东关联关系或一致行动的说明	浙江省能源集团有限公司是浙江新能能源发展有限公司的控股股东。除此之外，公司未知上述其他股东之间是否存在关联关系。						
表决权恢复的优先股股东及持股数量的说明	无						

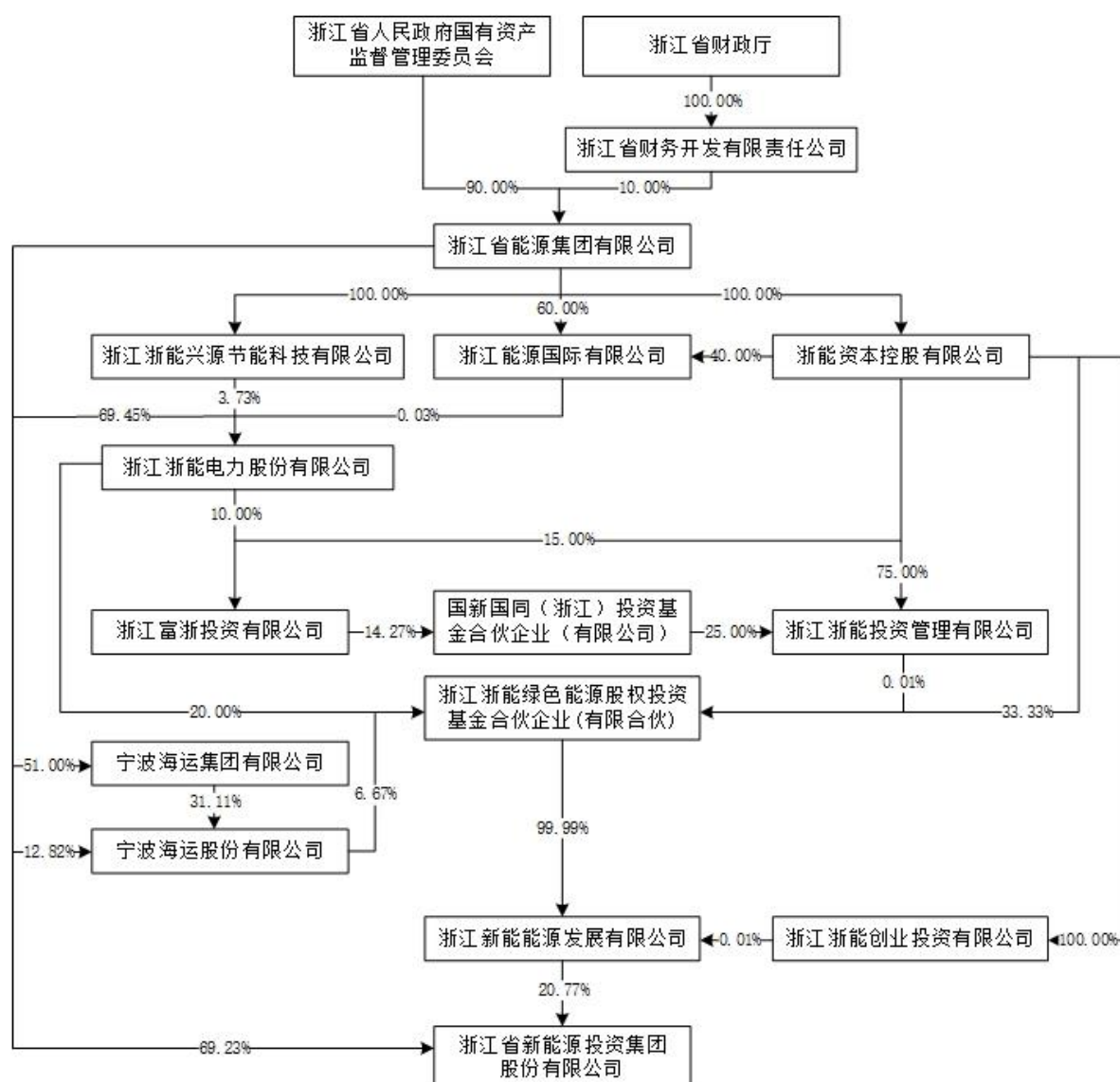
## 4.2 公司与控股股东之间的产权及控制关系的方框图

√适用 □不适用



### 4.3 公司与实际控制人之间的产权及控制关系的方框图

√适用 □不适用



### 4.4 报告期末公司优先股股东总数及前 10 名股东情况

□适用 √不适用

### 5 公司债券情况

√适用 □不适用



### 5.1 公司所有在年度报告批准报出日存续的债券情况

单位：元 币种：人民币

债券名称	简称	代码	到期日	债券余额	利率（%）
浙江省新能源投资集团股份有限公司 2021 年度第一期债权融资计划	21 浙江新能投集 ZR001	21CFZR0856	2024-07-13	300,000,000.00	4.1

### 报告期内债券的付息兑付情况

债券名称	付息兑付情况的说明
浙江省新能源投资集团股份有限公司 2021 年度第一期债权融资计划	已付息

### 报告期内信用评级机构对公司或债券作出的信用评级结果调整情况

适用 不适用

### 5.2 公司近 2 年的主要会计数据和财务指标

适用 不适用

单位：元 币种：人民币

主要指标	2022 年	2021 年	本期比上年同期增减（%）
资产负债率（%）	69.35	70.57	-1.22
扣除非经常性损益后净利润	538,451,157.60	579,234,224.88	-7.04
EBITDA 全部债务比	0.13	0.10	30.00
利息保障倍数	2.05	1.98	3.54

## 第三节 重要事项

1 公司应当根据重要性原则，披露报告期内公司经营情况的重大变化，以及报告期内发生的对公司经营情况有重大影响和预计未来会有重大影响的事项。

详见本节“一、经营情况讨论与分析。”

2 公司年度报告披露后存在退市风险警示或终止上市情形的，应当披露导致退市风险警示或终止上市情形的原因。

适用 不适用