



2022年度 社会责任 (ESG) 报告

CORPORATE SOCIAL RESPONSIBILITY (ESG) REPORT 2022

01

关于本报告

01 关于本报告

06

治理篇

07 党建引领

10 公司治理

13 合规经营

16 人才兴行

02

关于我行

03 公司简介

04 企业文化

05 荣誉认可

目录 »

CONTENTS



19

社会篇

- 20 服务三农
- 22 服务小微
- 24 服务本土

26

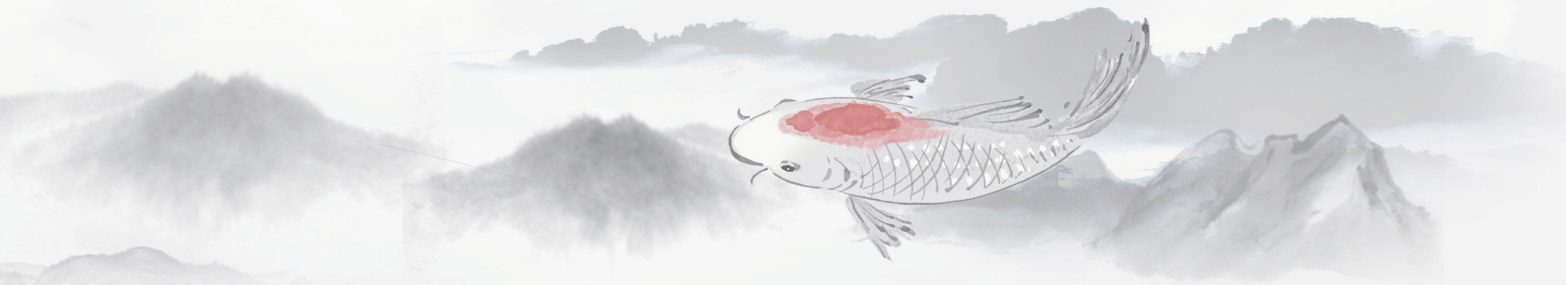
环境篇

- 27 绿色信贷规模稳步提升
- 29 “苏碳融”环境信息披露公告
- 30 数字化转型助力经营发展降本增效
- 31 苏州市绿色低碳金融实验室建设顺利起步
- 33 经营能耗
- 33 年度成果 奖项荣誉

34

专刊

- 35 公益回馈
- 37 数字转型



关于本报告

编辑依据

- 联合国2030年可持续发展目标
- 国际标准化组织ISO《ISO 26000: 社会责任指南（2010）》
- 中国银行业协会《中国银行业金融机构企业社会责任指引》
- 中国社会科学院《中国企业社会责任报告编制指南（CASS-CSR4.0）》
- 上海证券交易所《上海证券交易所上市公司自律监管指引（第1号——规范运作）》

指代说明

- 为了便于表达和阅读，本报告中“江苏苏州农村商业银行股份有限公司”以“苏州农商银行”、“苏农银行”、“我行”或“我们”表示。

编辑范围

- 时间范围：2022年1月1日至2022年12月31日。特别注明时间除外
- 组织范围：本报告覆盖苏州农商银行总行及各分支机构
- 报告周期：本报告是年度报告

数据说明

- 本报告中的财务数据来源于经过审计的《江苏苏州农村商业银行股份有限公司2022年年度报告》，其他数据来源于苏州农商银行内部文件和相关统计。部分内容、数据适当追溯以前年份。

报告获取

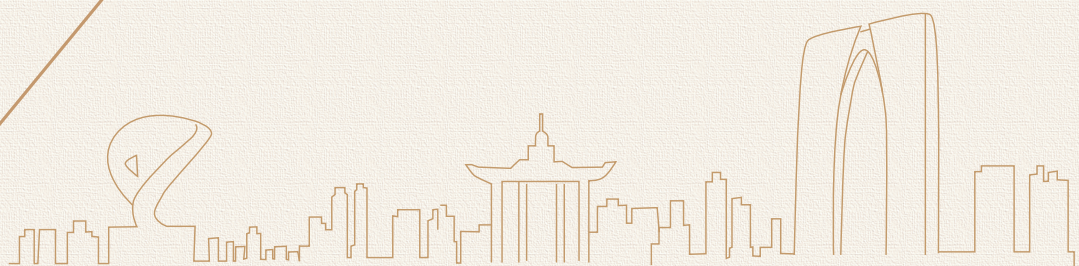
- 报告可于下列网站下载：
江苏苏州农村商业银行股份有限公司官方网站：<http://www.szrcb.com/>



公司简介

企业文化

荣誉认可



全行共有
94家网点

拥有在职职工
1800余名



■ 公司简介

苏州农商银行全称“江苏苏州农村商业银行股份有限公司”，是一家具有60多年悠久历史的金融机构，最早可追溯到上个世纪50年代成立的吴江县农村信用社，2004年改制组建吴江农商银行，是全国第四家农商银行，也是银监会成立后在新监管框架下批准开业的首家农商银行。2016年在上海证券交易所挂牌上市，证券简称“苏农银行”（2019年3月26日前为吴江银行），证券代码603323，是全国第四家A股上市的农商银行。2019年经中国银保监会苏州监管分局批准，更名为苏州农商银行。全行共有94家网点，拥有在职职工1800余名，2007年开始跨区域经营，在苏州以外的异地，设立1家分行、13家支行，作为主发起人发起设立两家村镇银行，投资入股江苏射阳、东台、如皋、启东四家农商银行。

▼ 东太湖综合办公楼启用



企业文化

发展愿景



使命



价值观



市场定位

 <p>服务三农</p> <p>做好农金服务 助力乡村振兴</p>	 <p>服务小微</p> <p>做好中小企业 金融服务管家</p>	 <p>服务本土</p> <p>做好特色金融 打造首选品牌</p>
---	---	---

荣誉认可

全国： 第三届“中国银行业理财金牛奖”评选中，荣获“银行理财金牛奖”奖项

2022年度金誉奖卓越中小型资产管理农村商业银行

“2022（第四届）中国银行业天玑奖”评选中荣获“2022年度和谐投资者关系银行天玑奖”

上交所2021-2022年度上市公司信息披露工作评价A级

江苏省： 江苏省文明单位

ESG金茉莉奖

苏州市： 苏州市生产性服务业领军企业

金融消费者权益保护先进单位

苏州市金融机构反洗钱工作先进单位

第五届苏州市慈善奖“最具爱心捐赠企业”

非公有制企业党建带工建“三创争两提升”活动苏州市级示范单位

吴江区百强企业

吴江区十大纳税企业



ESG金茉莉奖



2022年度金誉奖卓越中小型
资产管理农村商业银行



2022年度和谐投资者
关系银行天玑奖



2022年度中国银行业
理财金牛奖-银行理财金牛奖



吴江区十大纳税企业

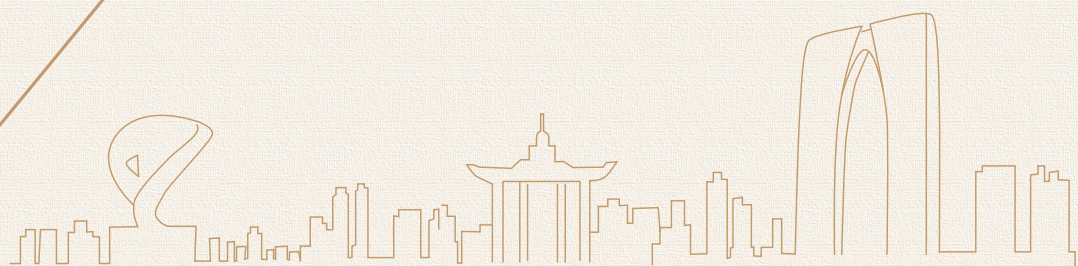


党建引领

公司治理

合规经营

人才兴行



■ 党建引领

2022年，是党的二十大胜利召开之年，是向第二个百年奋斗目标进军的起步之年，更是十四五规划全面落实、新发展格局全面布局的重要一年。我们不忘初心跟党走，学习宣传贯彻党的二十大精神，以高质量党建引领高质量发展。

全面加强党的领导

牢牢把握党的二十大关于经济金融、农业农村、国企改革和党的建设等方面的重大决策部署，坚定站稳党管金融立场，自觉把党的领导贯穿到农商行改革发展的全过程、各方面。持续强化党委“把方向、管大局、保落实”作用，坚定不移地将党委研究作为董事会、经营层决策“三重一大”事项的前置程序，坚持集体研究，民主决策。全年召开21次党委会，对涉及重大决策、重要人事任命、重大项目安排和大额资金运作的295个事项进行了讨论研究。



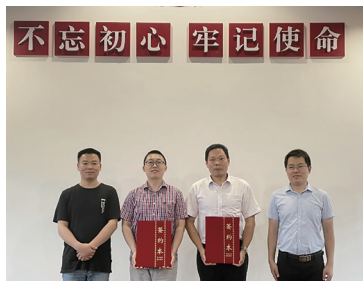
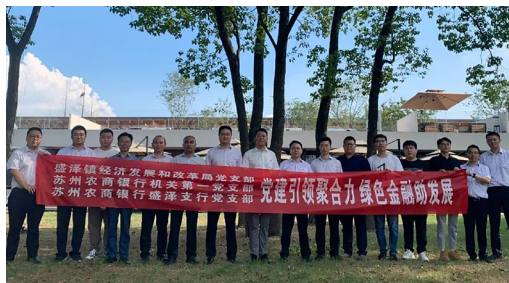
深入基层发挥引领作用

总行党委召开理论学习中心组扩大会议，党委班子成员结合分管工作，在会上谈思考、谈认识、谈体会。强化基层党建联系，班子成员深入基层召开巡学旁听会，宣讲党的二十大精神，召开专题调研会解决基层诉求。



促进党建与业务深度融合

创新“五力模型”，以项目化方式梳理、指导、评选和推广优秀共建案例，全年两级党组织结对共建项目118个，党建与业务融合发展理念深入人心。



■ 公司治理

目前已构建了以股东大会、董事会、监事会、高级管理层等为主体的公司治理组织架构；建立了独立董事和外部监事制度；董事会下设战略及三农委员会、风险管理及关联交易控制委员会、审计委员会、提名及薪酬委员会、消费者权益保护委员会、绿色金融委员会和廉洁与伦理委员会，共7个专门委员会及董事会办公室；监事会下设履职尽职监督委员会、提名委员会以及监事会办公室；行长室下设了业务连续性管理委员会、风险管理及内部控制委员会、贷款审查委员会、资产负债管理委员会、财务管理委员会、投资审查委员会、信息科技管理与业务创新委员会、公私联动委员会、集中采购管理委员会。

完善制度管理办法

根据《银行保险机构公司治理准则》《上市公司章程指引》等最新外部规章制度，修订公司《章程》《股东大会议事规则》《董事会议事规则》《独立董事制度》等公司治理基本制度。



提升规范运作水平

严格按照要求召开股东大会、董事会及各专门委员会。2022年召开股东大会2次，审议通过了26项议案，听取3项报告；召开董事会5次，听取审议议案93项，形成决议52项；召开各专门委员会23次，审议通过各项议案和报告133项。

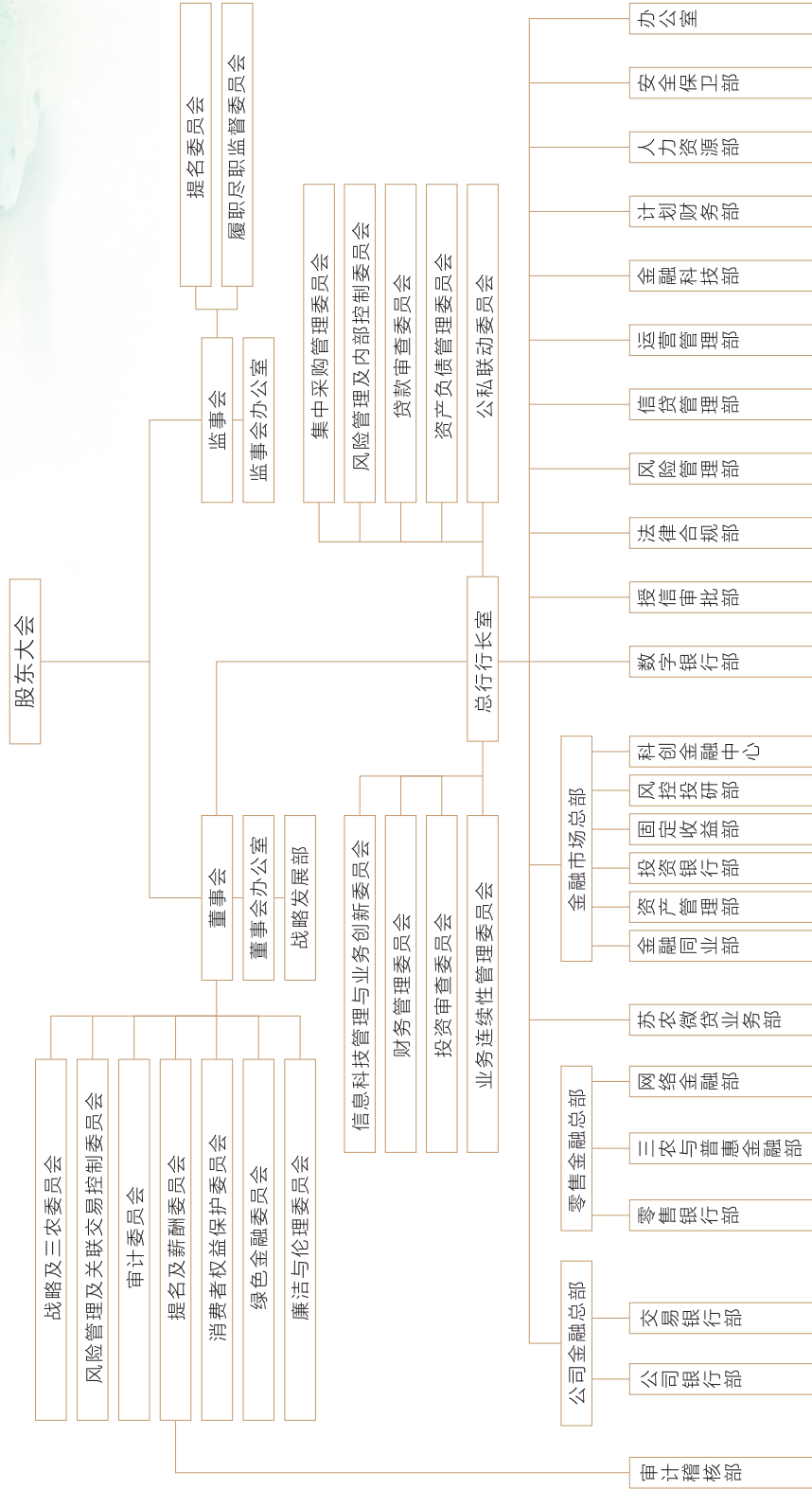


提高董事履职能力

现场组织《商业银行股东权利义务专题培训》《董监高银行战略实施及管理专题培训》等相关培训，同时有序安排董事参与省联社、上交所等外部机构组织的各类专业培训，年度内组织“服务实体经济支持本地制造业调研”“苏州农商银行战略发展外部环境调研”等调研活动，进一步规范我行公司治理，不断增强董监事履职能力。



江苏苏州农村商业银行股份有限公司组织架构图



■ 合规经营

围绕“合规管理、案件防控”两大工作主线，我行不断健全合规风险管理体系，持续完善合规管理制度框架，稳步推进合规文化建设，不断提升内控合规管理质效。

提高法律服务水平

2022年10月28日，经江苏省司法厅批准，我行律师事务部正式揭牌成立，为全行健康稳定高质量发展提供有力法治保障。同时，我行不断提高法律服务水平，建立合同分级审查机制，丰富优化我行合同模板库，提高合同审查效率；发布法律风险提示，剖析银行同业典型案例或风险事件所暴露的共性法律风险，提升全行法律风险防范意识。



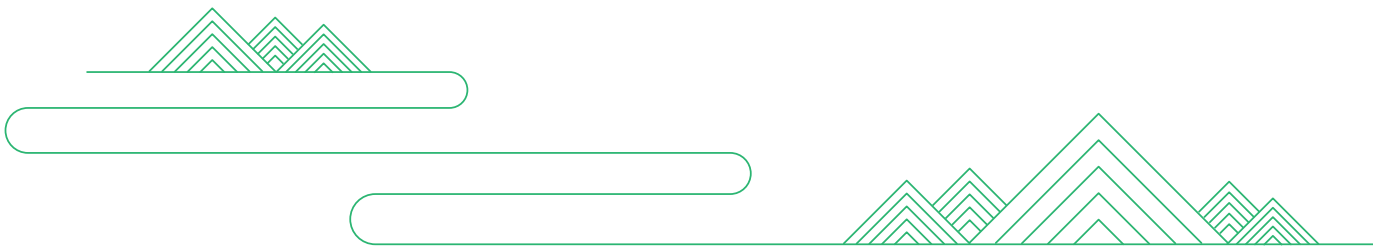
营造合规文化氛围

深化“内控合规管理建设年”及案件专项整治工作。严格落实案件防控整治要求，将员工异常行为模型数量增至37个。积极推进制度流程后评价工作，对394个存量制度设计题目2035个，纳入每日答题供全员学习。



周密部署反洗钱防线

完成反洗钱新规发布后首次自评估，将发现问题纳入合规评价清单。反洗钱系统模型由29个增至90个，全年上报可疑案件105件，上报重点可疑报告2份。组织全行1247人通过中国金融培训中心反洗钱培训考试。



落实消费者权益保护

加强消保工作培训，通过开展全行消保合规专题培训，增强全行员工投诉和突发事件处理能力。开展消保宣传教育活动，2022年开展“普及金融知识，守住钱袋子”、“金融知识万里行”、“金融知识进农村”等活动。做好投诉管理，在各渠道公示投诉电话，同时开展“消费投诉行长接待日”活动，畅通投诉渠道。2022年我行共办结监管转办投诉数量72件，投诉响应率100%。反馈率100%。从业务类别来看，主要包括：贷款业务占比41.67%，信用卡业务占比29.17%，其他业务占比29.17%。从地区分布来看，吴江地区占比81.94%，吴江以外地区占比18.06%。



人才兴行

我行坚持以人为本理念，以激发人力资源活力为目的，以建设高素质精干队伍为主题，推动人力资源管理改革和创新，逐步形成队伍结构不断优化、履职能力不断提升、各类人才积极贡献、创新活力竞相迸发的良好格局。

厚植人才“新土壤”

严格招聘选拔，强化岗位炼人。打造“鲤想”雇主品牌，选优配强人才队伍。加强人力资源盘点，合理规划人力资源总量和专业、文化、年龄、分布等结构，加大名校优生引进力度，倾向营销、金融科技、资金业务、风控、法务等人才招聘，严格招聘流程，提高招聘质量。换届以来精简一级部门2个，分流部门人员78人，总行人员占比下降超6%。持续推进“菁英计划”实施，公开选拔14名总行人才到基层支行、14名支行人才跨区域锻炼。建设“苏农智库”，选拔一批“高精尖”人才，建立后备干部库、高层次人才库和行业专家库三大“苏农智库”。



激发人才“动力源”

强化以事择人，从事业发展角度考虑选人用人，做到以岗选人、人岗相适。构建“专业技术、职能管理、营销和操作序列”四大非管理岗位层级，制定级档交叉的宽带薪酬体系，畅通员工发展路径。持续推进薪酬绩效体系建设，着力构建效率和公平兼顾、业务发展与风险合规并重的收入分配机制，倡导薪酬分配向关键岗位、一线岗位和专业紧缺的优秀人才倾斜，通过“一部一表”、“一行一表”、“一人一约”考核架构，贯彻“全行任务层层分解、业绩目标人人共担”的考核理念，实现“以业绩论英雄，以贡献拿报酬”的良性竞争氛围。



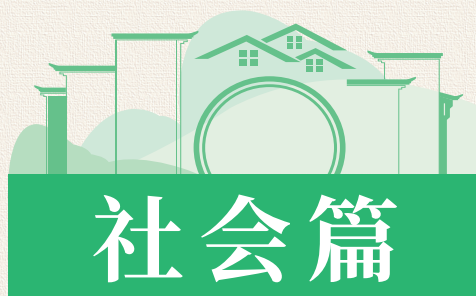
唱响人才“大合奏”

建设“鲤想”系列培训品牌，以基础管理、能力提升为切入点，坚持“内训为主、外训为辅”的原则，采用线上线下相结合的教学模式，构建覆盖各层次、各业务、各岗位的全员培训体系，为员工充电赋能。推进部门负责人授课，提升内训师层次，形成自上而下的讲课氛围。组织内训师大赛和“人人一堂课”微课大赛，以赛代培强化讲师和课程资源，激发全行员工人人学习、争做讲师的热情，促进培训与业务更好融合。全行现有内训师108人，其中管理人员占比近50%。建立双周一学、年度轮训及各类专项培训相辅相成的常态化培训机制，周周报、月月评，加大培训的通报和考核力度，提高培训成效。推进“三化塑形”，赋能业务发展。将关键任务“模板化”，形成员工行为“标准



化”，最终达到全行业务发展、内控管理的“体系化”。打造“家园文化”，建设幸福银行。推进“归乡工程”，逐步将大多数员工上下班车程时间控制在45分钟内，完成105人归乡。优化沟通机制，制定配套实施方案，畅通各层级管理与员工、管理人员之间沟通渠道，保证沟通频次，形成常态化沟通体系，想法或困难得以实时传导、及时纾解。建立职工医务室和党群活动中心，组织丰富多彩的团建活动、体育活动，开展“幸福指数”调研，靶向施策关爱员工。



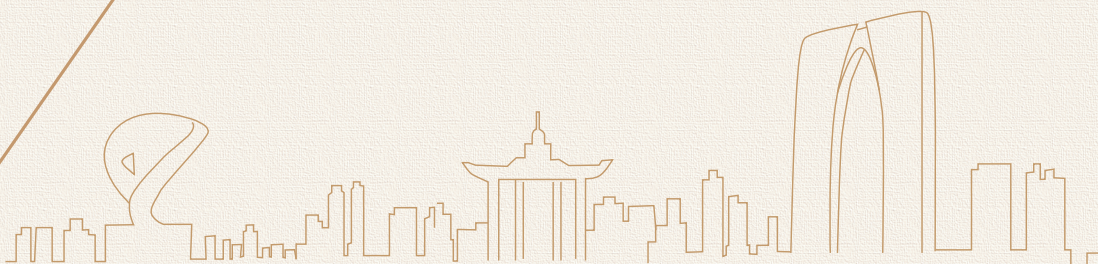


社会篇

服务三农

服务小微

服务本土



服务三农

我行积极探索“支农支小”新路径，不断提升普惠金融和乡村振兴服务质效，为全面推进乡村振兴贡献“苏农力量”。截至2022年末，涉农及小微贷款余额882.10亿元，较年初增长115.12亿元，增速15.01%，在“苏州银行业保险业服务乡村振兴方案大赛”中荣获优秀奖，在“喜迎二十大 幸福连万家2022苏州市金融纾困惠企示范案例视频展播暨第四届银行业保险业数字金融知识竞赛融媒活动”中入选示范案例。



升级改造乡村振兴金融基础设施

落地建设普惠金融服务点138个，普惠金融服务点累计办理涉农取款交易10.33万笔，转账交易1.19万笔，消费类交易158.83万笔，各类缴费交易1997笔，服务点活跃率达73%，超活跃率标准线43%。打造“江村驿站”特色品牌，依托“银行+村委”共建模式建设40家“江村驿站”，其中投入运营13家、筹备运营27家。共建“数字乡村客厅”新模式。

◀ 江村驿站

加大“三农”信贷投放

持续推进“阳光信贷”整村授信工作，累计对接农户27.59万户，信息采集户数22.43万户。其中吴江地区累计建档农户数15.56万户，预授信户数12.22万户、金额144.65亿元，用信客户数4191户、余额5.30亿元。以“苏农E贷”作为拳头产品，全面打通农户小额普惠信用贷款“线上”全流程服务。与吴江区农业农村局、吴江供销社签订战略合作协议，持续对辖内农业龙头企业、家庭合作社、家庭农场、种粮大户开展走访建档工作。服务农业龙头企业11户，授信金额3.7亿元，服务农业合作社、合作社社员137户，授信金额3.03亿元，服务家庭农场主170户，授信金额0.62亿元。



拓宽乡村振兴服务广度

积极开展第三代社保卡换卡攻坚行动，以“江村驿站”为触点，搭建临时换卡服务点，做好高龄、重病、伤残等特殊群体上门服务。全量社保卡发卡总量117.90万张，其中三代社保卡累计已换发83.37万张，社保卡换发率超70.71%，吴江地区换发量排名第一，服务社保卡代发客户超过43万户。

积极开展金融知识普及，提高农民群体金融素养。

全量社保卡发卡总量

117.90万张

其中三代社保卡累计已换发

83.37万张

社保卡换发率超**70.71%**



■ 服务小微

我行深入贯彻国家普惠金融政策，加大小微企业贷款投放力度，助推小微企业高质量发展。小微企业贷款余额792.74亿元，较年初增长121.87亿元，增幅18.17%，其中普惠小微贷款余额305.96亿元，较年初增长56.54亿元，增幅22.67%。

加大走访力度，做好基础客群建设

我行着力开展基础客群走访工作，确保加大客群覆盖面。持续推进“中小企业培育回归行动计划”，加大对普惠金融、民营经济、制造业贷款投放，提升对公业务整体发展水平，通过创设小微专属产品、开展专项营销活动、建立信贷支持专属通道、制定相关利率优惠政策等多措并举实现有效投放，累计完成培育回归客户2500户。



创新助力升级，打造金融服务管家

着力打造“中小企业金融服务管家”，由中小企业“信贷专家”向“服务管家”转变，加强业务创新力度，为广大企业客户提供全方位、全流程、全成长周期的金融服务。深度对接资源集约型企业。围绕工信局AB类资源集约企业名单逐户走访对接，开展融资服务、代发结算、苏农E贷团办业务等一站式组合营销。走访户数达5643户，其中507

户新增了贷款发放, 余额净增10.3亿元; 首贷客户新增202户, 新增发放金额19.4亿元; 共有3013户实现了存款新增, 余额净增10.5亿元; 共有1636户为代发工资客户, 较年初新增123户。



探索投贷联动, 培育优质科创企业

组建科创直营团队, 首个培育企业在科创板成功上市。完成“苏科贷”苏州城区首单业务落地, 全年共计落地“苏科贷”业务25笔, 落地金额6325万元, 排名苏州市区银行业第一。成为苏州市科技局“科贷通”项目“一行一品牌”合作银行, 自主创设产品“科贷通培育贷”纳入“科贷通”专项风险补偿, 全年落地“科贷通培育贷”业务18笔, 金额4700万元。与吴江东方国资对接, 合作推出“创融贷”产品, 围绕企业“认股选择权”深入开展“投贷联动”合作。全行科创企业贷款有效户(新监管口径)881户, 较年初新增312户; 科创贷款余额(新监管口径)115.87亿元, 较年初增加38.58亿元, 增长49.92%。



■ 服务本土

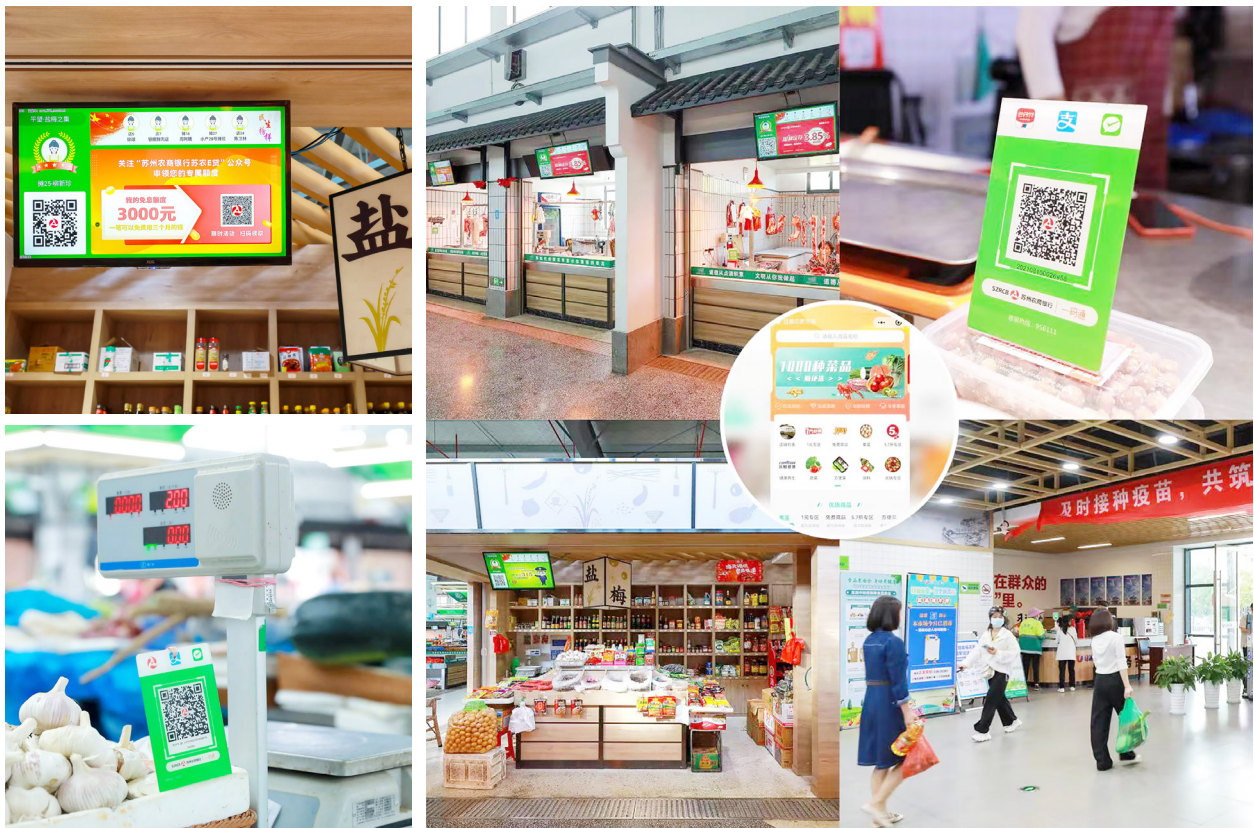
我行践行法人银行责任与使命，以丰富的场景建设提升、优质的支付渠道，为当地居民提供便利，让农村金融服务可以触达每一户百姓家庭。

拓展渠道做优支付

我行手机银行APP版开通户数达96.64万户，手机银行累计交易笔数487.76万笔，交易金额1686.60亿元。关注我行微信客户数达到70万户，其中绑定银行卡客户37.96万户。收单商户共45720户，优质收单商户占比45.94%，一码通累计交易笔数8674.76万笔，交易金额225.16亿元。互联网支付累计客户数达到122.79万户。

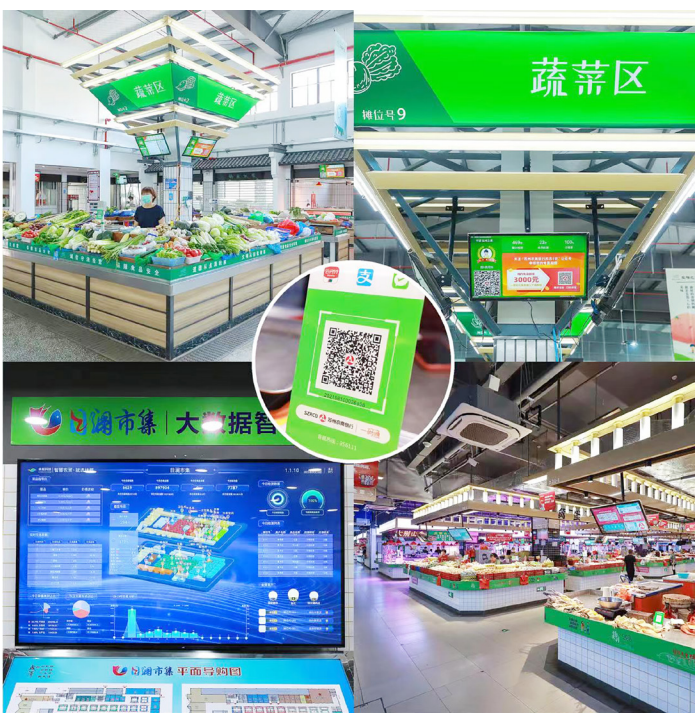


序号	城区机构	微信号	核算得分
1	徐州农商银行	gh_ed602196add0	802
2	成都农商银行	odrcb88	764
3	无锡农村商业银行	wincsyh	737
4	苏州农商银行	SZRCB603323	673
5	莆田农商银行	ptnsyh	620
6	海口农商银行	hnb-xyk	601



场景建设便民到家

打造满足客户多层次需要的场景，让便利服务能够延伸到市民的日常生活的方方面面。智慧市场：固化专业市场管理模式，共展市场46个，一码通商户1781户。智慧医疗：深入本地医保局合作，配合“医保通”系统对接我行一码通收单，支持药店现金部分收银及数字人民币收款功能。智慧餐台：上线在线点餐功能和多商户优化版本，实现餐台终端的云端管理，方便合作客户的拓展及系统的快速部署上线。



线上小店服务试点

在行内原有点餐系统E点宝的基础上进行线上点单功能开发，线上小店目前已支持商家配置线下自取、外卖配送、满减满折等服务，消费者可远程在线点单、到店取餐。线上小店的使用，可助力商家提升经营水平，增强获客能力。2022年10月，我行第一家线上小店在兴化支行落地，并完成了首单支付，2023年将逐步向所有一码通餐饮类商户推广。



绿色信贷规模稳步提升

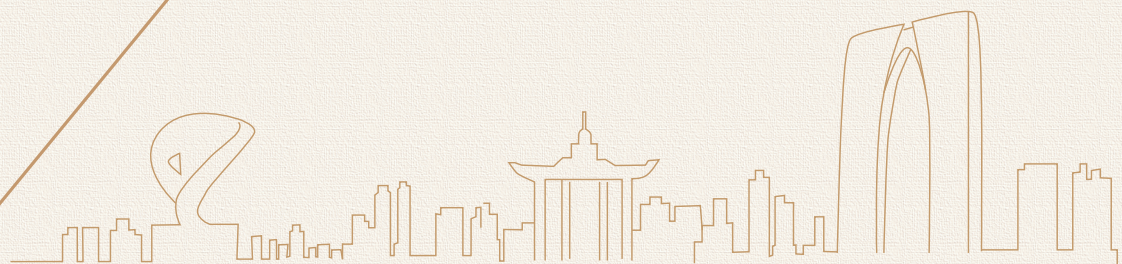
“苏碳融”环境信息披露公告

数字化转型助力经营发展降本增效

苏州市绿色低碳金融实验室建设顺利起步

经营能耗

年度成果 奖项荣誉



■ 绿色信贷规模稳步提升

截至12月末,我行人民银行口径



绿色贷款余额 **36.95** 亿元
较年初新增**8.16**亿元, 增长率**28.34%**



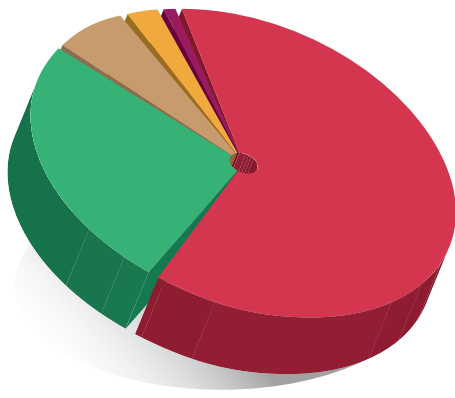
绿色信贷客户 **213** 户
较年初新增**87**户, 增长率**69.05%**

成功对接了一批行业优, 发展前景好的客户。

我行落地全市农商行首笔再贷款资金挂钩的“苏碳融”业务; 与国家开发银行苏州分行合作, 落地全市首笔绿色转贷款业务, 通过吸收低成本资金, 提升让利实体经济绿色发展的空间。



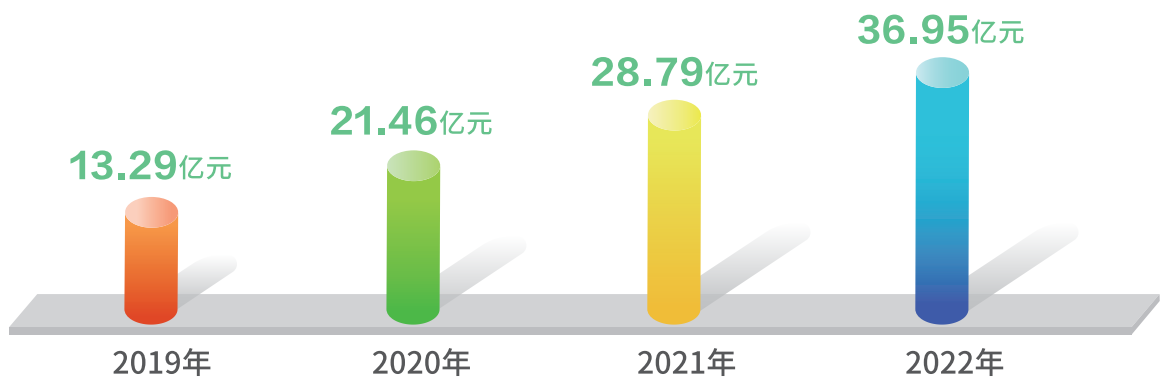
绿色贷款主要支持领域分布情况



按贷款用途划分

- 基础设施绿色升级 **23.18**亿元
- 节能环保产业 **9.93**亿元
- 清洁能源产业 **2.47**亿元
- 生态环境产业 **0.96**亿元
- 清洁生产产业 **0.35**亿元

近四年绿色贷款增长情况



“苏碳融”环境信息披露公告

根据《中国人民银行苏州市中心支行办公室关于推广“苏碳融”绿色金融产品的通知》要求，现就相关环境信息做如下披露：

企业名称：苏州恒龙新能源科技有限公司
项目名称：950KWp屋顶BIPV一体化分布式光伏发电
支持绿色低碳领域：清洁能源设施建设和运营
贷款金额：100万元
贷款发放日期：2022年1月27日



主要污染物下降规模



年减少二氧化硫排放

28吨



年减少氮氧化物排放

14吨

碳减排效应



年减排二氧化碳

920吨



年节约标准煤

293吨



企业名称：苏州朗晴新能源科技有限公司
项目名称：屋顶新建4MW分布式光伏发电项目
支持绿色低碳领域：清洁能源设施建设和运营
贷款金额：500万元
贷款发放日期：2022年3月22日

主要污染物下降规模



年减排二氧化碳

3051吨



年节约标准煤

1206吨

碳减排效应



年减少二氧化硫排放

8646吨



年减少氮氧化物排放

12239吨

■ 数字化转型助力经营发展降本增效

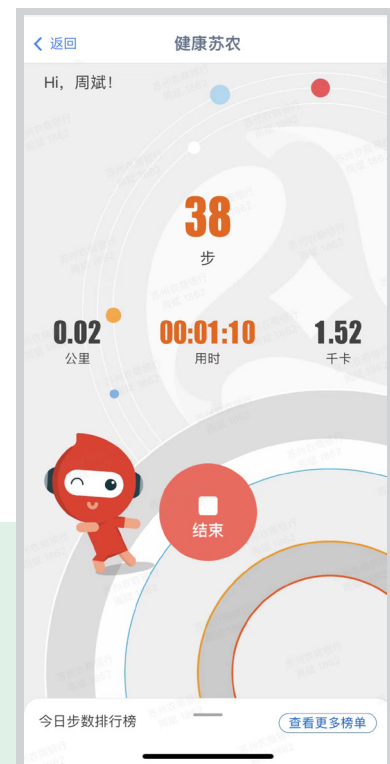
一、立项碳中和管理平台开发工作

今年以来，我行以数字化赋能降本增效为目标，在行内立项“碳中和管理平台”建设项目，并完成了核心功能的开发，该平台是我行量化、分析、管理经营过程中水、电等能源和纸张、凭证等物资消耗的重要工具，覆盖全行90余家网点经营能耗情况，通过碳排放因子换算，挂钩“碳排放”情况，在全行树立“碳中和”共识，进一步精细化管理模式，从而制定系列便捷可行的低碳运营举措，为我行“节能减排、降本增效”提供决策和手段，也为落实监管要求，做好金融机构环境信息披露量化能耗指标提供重要支撑。



二、上线健康苏农健步功能

为积极倡导劳逸结合的工作理念，在全行营造良好的运动氛围，我行在移动办公软件“锦e行”APP内上线“健步走”计数功能，通过行内员工健步走步数的排名，营造赶超氛围，来进一步引导员工参加体育活动，增强员工体魄和公司凝聚力，贯彻打造“幸福银行”理念。



三、优化绿色信贷新模块

我行根据行内“信用风险信息管理系统群”建设要求，吸收借鉴优秀开发经验，完成对绿色信贷业务办理所需要的“绿色认定”、“数据统计”等核心功能的梳理与优化，实现自主化设计，并于今年8月成功投产，进一步提高了业务效率和绿色信贷数据的治理能力。

■ 苏州市绿色低碳金融实验室顺利起步建设

一、正式挂牌

今年5月，“苏州市绿色低碳金融实验室”（以下简称“实验室”）在我行新办公大楼启用仪式上正式揭牌，标志着这一市级金融创新平台正式落地。“实验室”是由中国人民银行苏州市中心支行、苏州市地方金融监督管理局、中国银行保险监督管理委员会苏州监管分局以及苏州市金融学会共同发起设立，由苏州农商银行负责首期承建工作。实验室的设立将推动金融机构创新服务，调动金融资源支持区域绿色低碳发展。在具体的工作中实验室将关注社会、立足苏州、服务本土，以能力培养为核心，以苏州金融为基地，以全市各职能部门以及社会资源为网络，汇聚金融力量，创新金融支持模式，促进绿色发展。

二、发挥组织联络功能

本行积极发挥实验室联络功能，今年以来开展了碳排放管理师培训，成功邀请金融条线管理部门以及政府相关部门累计39人参与，推动绿色金融相关方能力建设，在社会面引起了较好的反响；联合苏州市公共资源交易中心吴江分中心召开“碳普惠机制建设研讨会”，汇聚行业专家，企业、金融等领域的相关人员，为碳金融领域的创新达成更多共识。



三、项目化推动实现重点突破

“选行业”、“建系统”、“定标准”、“设产品”，“实验室”通过四个步骤将绿色金融和转型金融与行业的绿色低碳发展相衔接，形成“政府精准治碳、企业精准减碳、金融精准支持”的良好局面，着重引导信贷资源支持重点行业公正、有序转型，激励企业不断提升能效管理水平。



今年以来，“实验室”聚焦盛泽镇纺织行业，与盛泽政府共同立项“纺织行业低碳转型及金融创新指南项目”（以下简称“项目”），充分依托当地纺织行业在原料、纺织、印染、服装等生产制造领域产业链长、门类齐全的先天气势，实践绿色技术与金融配套相结合的绿色金融模式，推动吴江区盛泽镇世界级纺织产业气候行动示范区建设，为其他工业领域提供有价值的实践方案。



“项目”实施以来已系统梳理盛泽纺织产业集群能源消耗和碳排放情况，为纺织多个细分领域制定切实可行的减排方案，摸清了排放家底。同时依托工业互联网手段建立碳排放监测管理工具，提升企业碳排放的计量、核算、分析、管理能力：开发搭建了“纺织产业能耗与碳排放监测平台”（以下简称“平台”），推动企业提升能耗管理能力、提高能耗数据报送的精确性，为政府端宏观决策和政策制定提供数据支撑，为顶层制度设计打好基础；建立盛泽本地纺织企业“碳账户”，搭建基础设施，出台了“碳信码1.0”企业评价标准，为差异化金融支持提供了精准名单。



经营能耗

我行组织物业公司，加强跑冒滴漏的日常排查，发现异常及时查找原因，杜绝浪费；积极宣导节能环保理念，对用水用电数据进行统计并分析。



年度成果 奖项荣誉



我行绿色金融部通过验收，
获评“苏州市绿色低碳转型金融服务中心”称号

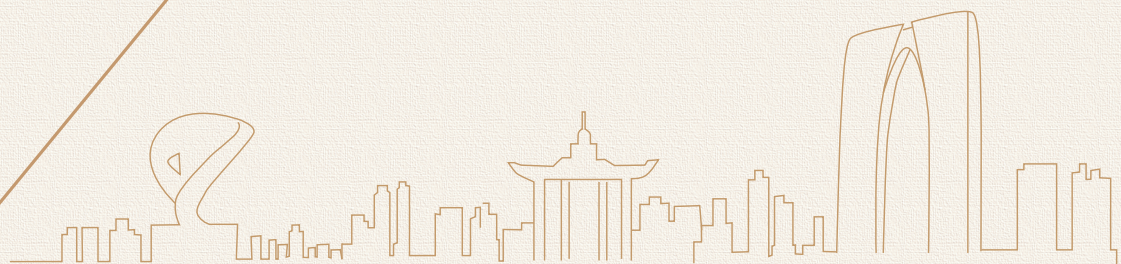
“基于纺织企业碳排放表现的金融创新项目”
获得苏州市绿色金融实验室
2022年重点培育项目现场评比二等奖





公益回馈

数字转型



■ 公益回馈

助企纾困

推出《春雨润苏 助企纾困》十项举措，以短期让利换取企业长期发展。以定向支持巩固重点领域，设立专项信用额度30亿元，重点支持民生、医疗领域行业。以精准对接方式为客户纾困解难，携手小微企业共渡难关。以快速反应畅通服务渠道，建立审批“绿色通道”提出“授信审批24小时”服务承诺。升级手机银行、远程视频银行，畅通“不见面”业务办理渠道。





慈善捐赠

2022年，通过多种途径对外捐赠365.7万元。2022年，获评第五届“苏州慈善奖”最具爱心捐赠企业、吴江区新春慈善“最具爱心捐赠企业”。



志愿服务

以“彩虹志愿者”队伍为核心，常态化开展“城乡统筹结对”、“暖冬行动”、“怀德金融先锋党员到村挂职”等工作，每逢节日走访慰问困难党员和贫困家庭，组织青年党员、业务骨干参与地方文明城市创建等志愿服务。2022年，共计组织志愿服务超过2000人次、10000小时，受到地方政府和群众的一致肯定。

数字转型

智慧转型, 线上服务能力显著提升

上线用户行为分析系统, 通过埋点技术, 记录用户属性和行为, 针对业务场景及功能进行漏斗分析, 优化业务逻辑和功能模块。接入数字员工“苏小鱼”, 该技术通过语音识别、语音合成、自然语言理解和虚拟形象驱动等AI技术, 实现客户与数字员工之间的“面对面”互动交流, 为客户的业务办理提供便利。目前支持互动的业务包括: 账户查询、转账汇款、理财推荐、信用卡申请等。接入苏视远程银行, 远程视频借助远程视频设备连通客户与远程柜员, 实现“一点接入、全程响应”式金融服务。目前可为客户提供的业务包括: 账户升降级、账户密码重置、借记卡激活、理财业务风险首次评估等。

苏州农商银行“数字员工”亮相元宵送祝福



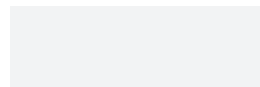
功能升级, 创新转型能力显著提升

重点改造转账流程, 增加剪贴板自动读取、降低弹框次数、优化收款人名册, 减少客户从登录到转账成功的点击步骤, 提升转账速度。根据数据分析结果, 增加批量转账、交易流水打印、跨境金融功能, 为客户提供多种转账方式及辅助功能, 满足客户不同的需求。打造线上“苏农E贷”特色产品, 客户可实现通过手机银行一键办理贷款。



创新应用, 数币普及推广显著提升

试点初期, 我行通过系统直连方式实现数字人民币钱包开立、兑换、支付、受理等各个环节的业务功能。持续完善数字人民币产品服务功能, 实现了线上开户、资金归集、智能兑回、子钱包管理、批量查询、自主申请数字人民币收单码等功能。与当地财政局、人社局、卫健委等单位充分合作, 实现数字人民币在财政补贴、代发工资、贷款发放、交通罚没款代收等场景应用, 完成全区首单国库对公数字钱包拨付, 在全区7家医院、18家卫生院、192家药店开通了数字人民币支付。年末个人钱包绑卡超过2.9万张, 代发工资12万笔、代发金额44.22亿元。开立公司钱包4998户, 贷款发放595笔、发放金额8.19亿元。





苏州农商银行

SZRCB



苏州农商银行



怀德家园

地址:江苏省苏州市吴江区中山南路1777号

电话:956111

邮编:215200 网址:www.szrcb.com

部分图片来源于网络,如有侵权请告知我们。