




2022 社会责任报告

CORPORATE SOCIAL RESPONSIBILITY REPORT

股票代码: 002958
总行地址: 中国·青岛市崂山区秦岭路6号农商财富大厦
邮编: 266061
网址: www.qrcb.com.cn 客服热线: 96668

 电话银行
96668



 本报告由环保纸张印刷
版权归青岛农商银行所有, 未经许可不得转载和翻印
欢迎您对本报告提出意见和建议



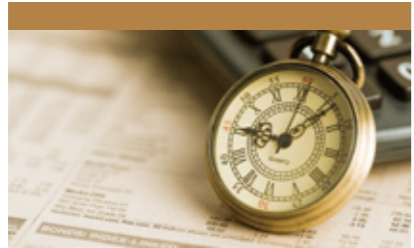
青岛农商银行
QINGDAO RURAL COMMERCIAL BANK

惠农助商
财富共享

目录 CONTENTS

01 年度概况

公司简介	03
关键绩效	05
年度殊荣	07



09 对经济的责任

服务地方发展责任	11
服务“三农”责任	17
服务中小微企业责任	27



53 对客户的质量

创新转型责任	55
优质服务责任	61
权益保护责任	65
金融宣传责任	67



71 对员工的质量

民主管理责任	73
关爱员工责任	73
党建主体责任	74
创建精神文明责任	76
员工成长责任	77



33 对社会的责任

银企合作责任	35
社会公益责任	37
诚信纳税责任	43
履行反洗钱责任	43



45 对股东的责任

提升价值责任	47
规范治理责任	48
风险管理责任	50
合规经营责任	52



79 对环境的质量

绿色金融责任	81
勤俭办行责任	87
绿色渠道责任	88



89 未来展望

未来展望	91
------	----





报告说明

报告时间

2022年1月1日至2022年12月31日，部分表述及数据适当追溯以往年份。

最近报告时间

2022年4月

报告周期

年度报告

编制依据

中国银行保险监督管理委员会《中国银保监会办公厅关于加强银行业金融机构社会责任的意见》《商业银行公司治理指引》中国银行业协会《中国银行业金融机构企业社会责任指引》中国证券监督管理委员会《上市公司治理准则》《深圳证券交易所上市公司自律监管指引第1号——主板上市公司规范运作》《深圳证券交易所上市公司自律监管指南第1号——业务办理》联合国环境规划署《负责任银行原则》（PRB）

报告范围

本报告以青岛农商银行股份有限公司（以下简称“本行”、“青岛农商银行”）为主体部分，部分内容涉及本行发起设立的村镇银行。

数据说明

本报告所披露的各项数据与信息主要源于公司内部文件、报表和相关统计数据。除特别说明外，本报告财务数据均为合并报表数据。

报告用纸

环保用纸

发布形式

本报告以印刷版和网络版两种形式发布，网络版查询地址为<http://www.qrcb.com.cn/>

01

年度概況

公司簡介	03
關鍵績效	05
年度殊榮	07



| 公司简介



青岛农商银行是经国务院同意、银保监会批准的全国副省级城市中7家全市整体改制成立的农商银行之一，2012年6月28日挂牌开业，2019年3月26日在深圳证券交易所上市（股票代码002958）。

青岛农商银行总部位于青岛财富管理金融综合改革试验区，在青岛、济南、烟台三地设有营业网点352个，在深圳罗湖、江西弋阳等地发起设立蓝海村镇银行8家，现有在岗员工5000余人。

改制开业以来，青岛农商银行以“城乡统筹主力银行、服务‘三农’主办银行、中小企业伙伴银行、城乡居民贴心银行”为市场定位，着力深化改革、加快发展、加快创新，推动存款、贷款、国际结算量、资产质量、净利润、拨备覆盖率等体现法人银行综合实力、竞争能力、风险控制能力的指标持续保持山东省地方法人银行前列，成为山东省系统性重要法人银行。

本行围绕“连通城乡的普惠银行”的战略演进方向，努力实现“让城乡生活更美好”。不断完善股东和消费者权益保护、职工权益保护、绿色金融等制度建设。2022年，本行在追求经济效益、保护股东利益的同时，积极保护职工合法权益，诚信对待供应商、客户和消费者，践行绿色发展理念，积极发展绿色金融、从事公益事业，服务“三农”、服务社区、服务中小企业、服务地方经济，促进与全社会的协调和谐发展。

截至2022年末 ▶

单位：亿元



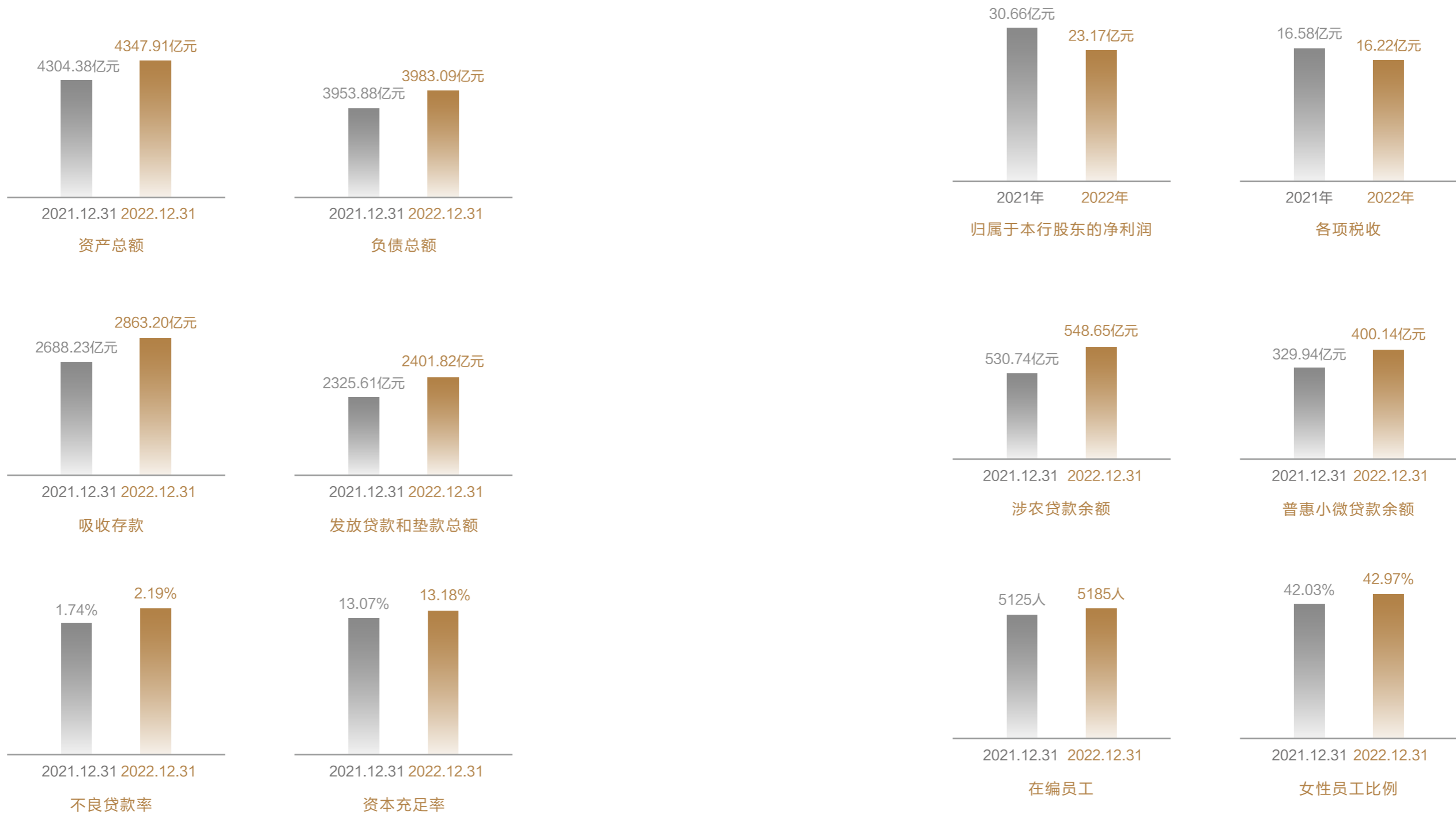
★ 英国《银行家》杂志发布的“全球银行1000强”榜单中位居第**277**位

★ 英国品牌评估机构“品牌金融” (Brand Finance)发布的“全球银行品牌价值500强排行榜”中位居第**266**位

★ 中国银行业协会发布的2021年“中国银行业100强”榜单中位居第**56**位



| 关键绩效



注：各项税收、涉农贷款余额、小微企业贷款余额均为母公司数据。

| 年度殊荣

 评奖机构

 奖项

英国《银行家》杂志	全球银行1000强第277位
英国《银行家》杂志 “品牌金融” (Brand Finance)	“全球银行品牌价值500强”第266位
中国银行业协会	中国银行业100强第56位
福布斯	入围2022全球企业2000强榜单
中国外汇交易中心	入围2022年度银行间人民币外汇市场100强
山东省企业联合会 山东省企业家协会	山东省服务业企业50强第24位
山东省质量管理协会 山东省企业联合会	山东省企业品牌创新成果三等奖
2022中国资产管理与财富管理 行业年度峰会暨第二届‘金誉奖’	“卓越大型资产管理农村商业银行” “优秀现金管理类银行理财产品”
2022年度财富顾问创新服务 机构	2022“金耐冬花”中国财富顾问大赛—— “巨峰奖”
青岛市财政局	年度绩效评价结果为优秀 (A)
全国地方金融论坛办公室	十佳风控管理创新银行
中国计算机用户协会数据中心 分会	2021年度数据中心运维样板项目

 评奖机构

 奖项

中国计算机用户协会数据中心分会	2021年度数据中心运维样板项目
中国信息通信研究院云计算与 大数据研究所 《中国农村金融》杂志社	首届全国农村中小银行金融科技助力乡村 振兴最具商业价值奖-政银互联e站通
《银行家》杂志	2022中国金融创新奖之“十佳绿色 金融创新奖”-碳惠通服务平台
证券时报 理财联盟	金耐冬花中国财富顾问大赛金岭奖 -2022年度数字化转型创新金融机构
美国花旗银行	美元清算直通率奖
国家外汇管理局青岛市分局	青岛市2022年度银行外汇业务合规与 审慎经营评估A类行
青岛市外汇与跨境人民币业务 自律机制	2022年青岛市助推国际航运贸易金融 创新中心建设外汇与跨境人民币业务 技能竞赛团体二等奖
山东省公安厅	全省单位内部治安保卫工作成绩突出集体
青岛市金融工作领导小组办公室	2021年度青岛市金融创新奖二等奖



09

对经济的责任

- 服务地方发展责任 11
- 服务“三农”责任 17
- 服务中小微企业责任 27



服务地方发展责任

加强重点项目服务

本行印发《青岛农商银行2022年重点项目营销实施方案》，成立“城市更新和城市建设三年攻坚行动服务专班”，坚持“争当表率，创新做出示范，服务走在前列”，发挥人熟地熟、决策链条短、效率高的优势，全面对接各区市指挥部和重点项目承建方，持续跟进项目建设进度，积极提供资金支持。

积极响应青岛城市更新和城市建设三年攻坚活动，在全面走访对接的同时，建立贷前现场调查和金融方案定制平行作业机制，实施“融资+融智”一对一服务模式，加强民生重点工程资金支持，通过项目贷款、非公开定向债务融资工具（PPN）投资等方式全面融入城市更新与城市建设，助力提升城市功能品质。全年累计支持中山路历史城区保护项目、白沙河北岸片区改造项目等城市更新和城市建设项目25个

强化产品服务创新

积极响应政府号召和市场需求，以数智化为纽带，推动金融与科技融合发展，变革业务逻辑、创新业务模式，构建了多模块、强集成的“鑫e函”电子保函工厂，开展数智化、集约化、敏捷化的服务，实现投标保函、履约保函、农民工工资保函等在线办理，实现全流程电子化、全产品化覆盖。开发“园区贷”产品，支持园区经济发展；持续加大“专精特新”企业资金支持，针对“专精特新”企业特点和成长周期，推出“高企信用贷”“投保贷”等8款专属信贷产品，搭建包括本外和外币、覆盖企业和个人、集合担保和信用的覆盖企业整个成长周期的服务体系。

持续发展场景金融

加强警银合作，对接公安系统，成为8家公安分局涉案资金和保证金结算业务服务银行；加强银医合作，成为青岛市城阳区人民医院智慧医院建设合作银行；加强与公积金系统的业务融合，高效完成公积金创新业务需求；加强平台建设，与旅游集团开展旅游票务金融平台合作。

不断丰富生活服务平台功能，利用“缴费+政务”高频生活场景带动低频金融场景，大力构建本地生活圈生态。不断丰富线上缴费服务范围，平台已涵盖市民基础生活缴费，特定客群缴费（如党费、学费等）等多种服务。上线政务服务版块，提供公积金、社保、医保、房管、非税等政务服务，进一步提高平台服务能力。



青岛农商银行：深度赋能城市更新和城市建设

虎年伊始,青岛市委市政府启动城市更新和城市建设三年攻坚行动,青岛农商银行秉承扎根青岛、服务青岛的经营理念,以全市“作风能力提升年”提升能力、扎实苦干、奋勇争先的工作作风为引领,通过项目贷款、非公开定向债务融资工具(PPN)投资等方式全面融入青岛市城市更新和城市建设三年攻坚行动,展现了地方法人银行的责任担当。2022年以来,该行已深度对接城市更新和城市建设项目20余项,涉及项目金额逾百亿元。

迅速行动,顶格推进

青岛市委市政府召开“城市更新和城市建设三年攻坚行动动员大会”之后,青岛农商银行立即召开专门会议,成立“城市更新和城市建设三年攻坚行动服务专班”,将城市更新和城市建设金融服务工作定为“一把手工程”,并逐级压实责任,上下形成合力,针对市委市政府明确的“八大行动方向”和“12个重点片区”,积极开展对接服务。服务专班定期召开会议,加强统筹协调,及时协调解决工作推进中遇到的问题,实行一周一调度,一月一通报工作督导机制,并纳入机构全年考核,形成了总分支行全力对接服务城市更新和城市建设三年攻坚行动的局面。

倾斜资源,全面保障

城市更新和城市建设三年攻坚行动涉及面广,情况复杂,项目的资金需求规模较大、期限较长,融资方式多样、专业性强。针对上述情况,青岛农商银行一方面统筹调度全行信贷投放、债券投资等额度,优先满足城市更新和城市建设项目资金需求,并为城市更新和城市建设项目贷款投放、债券投资等审批设立绿色通道,实行限时审批、限时办结制度,高效支持城市更新和城市建设项目建设;另一方面,抽调全行公司信贷、投资银行、金融市场等专业人员组建城市更新和城市建设融资服务团队,走进项目指挥部、走进具体项目,为项目提供贷款、发债、基金等全方位融资建议,并“一对一”设计金融服务方案,为城市更新和城市建设提供专业融智服务。

2022-03-28版

青岛日报

持续跟进,效果初显

青岛农商银行坚持“定了就干、干就干成、干就干好”的工作风格,全行统一思想、迅速反应。各分支机构对照三年攻坚方案中的“八大行动方向”和“12个重点片区”,发挥人熟地熟以及当地法人银行决策链条短、效率高的优势,全面对接各区市指挥部,走进项目承建单位,跟进项目建设进度,积极提供资金支持。截至日前,该行已为中山路历史城区保护相关项目授信30亿元,白沙河北岸片区项目授信10.4亿元,购买城阳轨道交通产业项目债券1亿元;落地市南区停车场项目:唠山枯桃社区、李沧娄山区域、世博园区域等众多项目正在根据进度完善贷款手续。该行以迅速的资金投入,有力地支持了青岛城市更新和城市建设攻坚行动的开展。

发挥优势,服务居民

作为一家拥有70余年发展历史的地方法人银行,青岛农商银行服务网点遍布城乡,网点数量、员工人数在青岛市各金融机构最多。该行充分利用上述优势积极为城市更新和城市建设提供拆迁补偿等资金代发服务。截至日前,已顺利完成市南区历史城区保护项目、唠山张村河片区城市更新项目、李沧戴家社区城中村改造项目等资金的部分代发,并为拆迁居民提供办理业务的“绿色通道”,极大地方便了居民日常生活。该行还专门为拆迁居民定制了专属存单、专属理财等金融产品,方便办理业务的同时,让居民的资产得到保值增值,用实际行动践行“人民城市人民建、人民城市为人民”的理念。

青岛市城市更新和城市建设三年攻坚行动号角已经吹响,青岛农商银行始终保持青岛市建设的见证者和参与者的主人翁意识,发挥A股上市银行公司治理水平完善的制度优势,地方法人银行决策链短、反应速度快的体制优势,城乡统筹主办银行的网点数量多、服务范围广的规模优势持续为青岛市城市更新和城市建设提供金融支持,为青岛市城乡居民提供高效便捷的金融服务,为青岛打造成高质量发展、高品质生活、高效能治理的现代化国际大都市贡献自身的农商力量。

2022-03-28版

青岛日报

青岛农商银行出台硬核“十六条”举措 加大信贷投放稳住经济大盘

为深入贯彻“全国稳住经济大盘电视电话会议”及青岛市委、市政府关于进一步支持实体经济发展的工作要求，青岛农商银行积极践行地方法人银行的责任担当，主动作为，靠前发力，在全国稳住经济大盘电视电话会议召开后的第二天，印发《关于进一步加大信贷投放支持实体经济发展的通知》，出台了加大信贷投放的硬核“十六条”政策，在巩固当前信贷投放成效的基础上，从精准支持重点行业、调整信贷主体准入条件、加强金融产品研发、主动减费让利、强化内部政策激励、加大调度推动等方面，加码发力，充分引导全行集中优势资源加大信贷投放，积极融入岛城稳经济促发展的大局。

在支持行业领域上，针对国家鼓励发展的行业和企业申贷主体，青岛农商银行在企业授信敞口、经营期限、环评等级、信用等级，以及授信总额度等方面放宽了审查审批政策；在产品研发方面，该行积极推广“普惠助力贷”、“畅流贷”、“专精特新信用贷”、“E贷”系列贷款等创新产品，充分运用利率优惠和担保方式便捷等优势，为信贷投放提供数值产品赋能和政策助力。在减费让利方面，主动下调2年期及以上FTP转移价格，结合客户行业、经营情况，给予10-25BP的利率优惠，确保让利政策惠及市场主体。

同时，青岛农商银行配套优化完善了客户经理尽职免责制度、产品计价激励政策，细化了全流程风控管理体系，并强化月度调度、工作约谈等工作机制，确保“十六条”硬核政策真正落实到位。

年初以来，青岛农商银行充分发挥法人银行决策链条短、服务范围广泛、熟悉了解市场主体的优势，积极创新产品服务模式，加大信贷投放，深度助推岛城经济社会发展。截至2022年4月末，该行已为全市3635企业客户发放贷款1512亿元，为53755户普惠小微客户发放贷款362亿元，为59674户自然人客户发放贷款280亿元。

2022-05-29版



I 服务“三农”责任

1

强化党建引领，发挥金融助力三农服务优势

本行牢牢把握“三农”工作总要求，立足“支农支小”市场定位，全面聚焦强化党建引领，充分发挥广大党员和基层党组织在乡村振兴中的先锋模范作用和战斗堡垒作用。在工作中，将百名金融助理打造成为三农金融服务标兵，深入推进金融政策、金融知识宣讲，创新乡村振兴金融服务机制，搭建城乡对接、双向赋能、互惠共赢工作平台。2022年，组织开展了全行百名金融助理劳动竞赛活动，围绕金融服务乡村振兴及新市民衣食住行，百名金融助理举办党建共建项目启动仪式、党员联席座谈会，开展主题党日等活动，累计举行驻点金融服务5800余次，开展爱心捐款111次。协同人民银行青岛市中心支行积极推广“党支部+农村普惠金融支付服务点+集体经济组织”服务模式，实现网点和村级党组织互动协同，以精准对接满足乡村多样化支付需求，累计建设“党群e家”20处。与人民银行青岛市中心支行、市社会保险事业中心及市农业农村局共同发布“丰收e宝”、“丰收e贷”、“社保e贷”、“乡村振兴信用卡”四款乡村振兴特色金融产品，切实满足乡村振兴多样化、多层次金融需求，助力农村支付数字化建设。



2

加强资源配置，激发金融服务三农活力

持续加大涉农贷款投放力度，围绕平度、莱西重点涉农区域及农业龙头企业、农业科技创新主体、农民专业合作社、种养大户等重点客群，配套以“流贷+票据+贸易金融+产业链金融+‘1+N’供应链金融”为主打的产品包，并建立三农信贷业务授信评审快速响应机制。与市农业农村局签订《金融支持乡村振兴战略战略合作协议》，围绕相关支持政策和乡村振兴经营主体清单，聚焦重点领域和薄弱环节，提供专项资金支持。强化综合考核引导，将普惠贷款任务指标细分到月，确保工作重心和方向不偏。设置“普惠小微贷款净增费用奖励”“新增公司类普惠贷款”计价奖励，激发普惠业务服务潜能。聚焦物流、农村电商等三农特色客群需求，加强产品创新力度，陆续推出畅流贷、保贷通、电商贷、纾困贷等信贷产品。配套资源，组织开展“冬日暖阳”活动，全力做好个体工商户首贷培植。

3

聚焦新型农业经营主体，清单式对接促进服务效能提升

快速响应银保监会等6部委联合印发的《关于金融支持新型农业经营主体发展的意见》，认真发挥区域金融主力军作用，组织开展新型农业经营主体信用建档评级专项活动，引导全行全力做好新型农业经营主体服务工作。对种养大户、家庭农场、农民专业合作社、农业龙头企业等新型农业经营主体逐户开展对接沟通，结合经营特征靶向设计信贷服务方案。联合市农业农村局、农担公司共同推出信贷直通车服务，引导农业经营主体通过扫描专属二维码线上申请贷款，专人全流程服务跟进，应贷尽贷，全面加大支持力度。全国首推“政策性担保+转贷款”合作机制，与国开行、农担公司开展业务合作，通过开发性、政策性金融提供低成本转贷款，投放资金1亿元。此外，发挥点多、面广优势，全力推进网格化服务，2022年建立整村授信网格1800余个，全力打通金融服务“最后一公里”，服务覆盖面不断扩大。

I 服务“三农”责任

4

强化担当意识，切实践行金融服务社会责任

认真落实稳市场主体、稳就业创业、稳经济增长工作部署，积极开展金融纾困，着力加大消费信贷资金支持。认真落实青岛市政府组织开展的“贷动小生意 服务大民生”活动，针对住宿、餐饮、批发零售等小微经营主体，发挥渠道优势，全面对接了解经营状况，努力提升个体工商户和小微企业主金融服务获得性和满意度。持续巩固拓展脱贫攻坚成果，增强脱贫地区和群众内生发展动力。密切与政府主管部门合作，组织对接走访省定、市定建档立卡脱贫户，针对不同类型、不同需求脱贫户，提供符合其特点的产品服务，促进增收，稳固脱贫成果。组织开展“送国债下乡，助力乡村振兴”服务活动，累计销量在青岛市储蓄国债承销机构中排名第1位。推出城市版、乡村简约版手机银行主题版本，以更加简洁页面、人性化菜单设置和简洁化流程页面适应涉农区域老年客户群体。此外，开展“零币直通车”活动，定期为农村地区广大商户配送零币，提供便捷、高效的现金服务。



5

拓宽深耕服务渠道，普惠金融工作依托更加有力

以加快居民数字服务为契机，依托搭建“政银互联e站通”服务平台，丰富广义金融服务生活场景，增加便民缴费种类和政务服务类型，通过直销银行、微信银行和小微云等多种线上+线下渠道提供一站式便捷生活高频服务。在农村区域布设1790家农村普惠支付服务点，以此为服务触角，延伸服务半径。制定农村普惠金融支付服务点标准化建设方案，对辖内服务点进行全面摸底，推进升级改造。为有效减少现金结算假币流通、现金安全等问题，基于农产品收购支付场景打造了集收购订单管理、支付结算、库存管理于一体的“农产品收购e站通”，2022年陆续为草莓、蒜薹等收购商、农户提供收购结算服务。同时，合理优化网点资源配置，2022年度陆续对涉农网点进行优化整合，涉农区市累计布设网点300余家，其中覆盖行政村5500余个。



青岛农商银行：奋力谱写乡村振兴新篇章

2012年成立以来，青岛农商银行始终坚持“服务‘三农’主力银行、中小企业伙伴银行”定位不动摇，勇于担当作为，不断扩大农村金融服务覆盖面，持续提升服务“三农”和实体经济质效，谱写出乡村振兴的新篇章。

完善机制，让金融服务有力度

青岛农商银行成立了支持乡村振兴工作领导小组，设立普惠金融部，通过完善领导机制，扎实推进乡村振兴工作。2021年以来，相继制定了《青岛农商银行全面推进乡村振兴服务行动方案》《青岛农商银行2021年普惠小微金融发展规划》等制度和方案，提出十八项重点支持举措，在信贷规模安排、财务费用、激励考核等方面向乡村振兴领域全面倾斜。同时，持续推进迭代升级农村信用体系建设、家庭金融、整村授信等“网格化”服务工作，构建支农“五专”服务模式，建立涉农信贷业务尽职免责制度，先后与莱西、胶州、黄岛、平度等区市签订战略合作协议。

创新产品，让金融服务有广度

聚焦“三农”、普惠等主责主业，青岛农商银行强化对重点服务对象金融支持，加大产品创新推广力度，着力解决农村地区客户“融资难、找保难”的问题。先后开发了农村土地承包经营权抵押贷款等特色支农产品、富民农户贷等金融扶贫贷款产品；与团市委等合作推出青创先锋贷等系列产品；发放全市首笔“人才贷”“强村贷”“巾帼创业贷”，实现了金融服务与“三农”需求有效衔接。引入担保增信机制，持续深化与政策性担保公司的合作，创新推出“农担贷”产品服务模式。

科技赋能，为金融服务加速度

青岛农商银行关注农村地区金融服务基础薄弱、客户信用数据缺失等金融服务瓶颈，不断强化科技赋能，让信息多跑路、客户少跑腿。充分发挥线上线下协

2019-03-14版



同优势，推出“信e贷”“税e贷”“关税e贷”等线上信用系列信贷产品，为客户提供精准、便捷的金融服务。

服务下沉，使金融服务有深度

青岛农商银行不断优化服务渠道布局，以“设点到镇、布机到村、发卡到户”为标准，涉农区域服务网点保持在200个以上，依托在全市乡镇、村庄、社区布设的2100多台小微云自助终端、326个智慧网点、30个政务派出柜台，构建集“金融+政务+便民”于一体的“政银互联e站通”服务体系。

党建统领，让金融服务有高度

青岛农商银行在全市组织实施“百名金融助理服务乡村振兴工程”。全行120名金融助理以党建为引领，以乡村振兴为主线，以金融服务为纽带，充分发挥金融助理业务优势，进社区村庄、走大街小巷、入千家万户，履行好金融政策、金融知识和防金融诈骗宣讲、培训、服务、走访、慰问，党建与业务相融合，创新乡村振兴金融服务机制，搭建城乡对接、双向赋能、互惠共赢工作平台，实现了农村金融普惠金融供给、农村金融服务畅通和农村金融服务覆盖面、可得性和满意度的提升。



2019-03-14版



青岛农商银行“整村授信”为低保户“贷”来新生活

还清了30万元负债、新换了别克小轿车、建起了价值20余万元的冬暖大棚、存款余额达到6万元……平度市崔家集镇魏家村的村民小魏聊起如今的“新生活”，脸上禁不住泛起骄傲的笑容。

“这在三年前是完全不敢想象的。”三年前的小魏还是村里有名的“低保户”。他的父亲有病在身无法照顾田地，一家人就靠母亲种的几亩农田糊口。

2019年，亲戚三叔将自家的圣女果大棚转让给小魏，为了减轻他们负担，主动表示等见了收入再支付转让费。“这真是在关键时刻拉了我们家一把。”回忆起之前的苦日子，小魏感激地说。在小魏的悉心经营下，圣女果种植生意做得顺风顺水，当年年底，他便还上了4.5万元的转让费，手里还有了点余钱。于是，他打算再租一个大棚，扩大种植。上哪借钱成了小魏面临的难题。

就在小魏为资金的事儿一筹莫展的时候，2020年下半年，青岛农商银行推出“整村授信”服务工作模式，通过普惠金融数字化转型，将“金融活水”引入到千家万户。通过“整村授信”模式，小魏获得了青岛农商银行5万元的授信额度，用青岛农商银行“信e贷”线上就可以直接用贷、还贷。钱到位了，小魏的新大棚很快建了起来。2020年底，他的家庭净收入达到了15万元。

“2021年，我计划结束租赁，买下属于自己的大棚。”这时候，青岛农商银行又一次伸出“援手”。平度白埠支行为小魏发放贷款6万元，帮助小魏的事业实现了“三级跳”。

其中，平度白埠支行通过“整村授信”授信420万元，发放贷款275万元。越来越多像小魏一样有抱负、有干劲的农户在青岛农商银行“整村授信”的支持下走上了“共同富裕”的道路。“没有政府好政策和青岛农商银行无微不至

2019-03-07版

鳳凰網 青島

的贷款帮扶，就没有我脱困翻身的今天。”小魏说，“下一步，我打算将自己的种植经验分享更多年轻人，带着大家一起越来越好！”



2022-03-07版

鳳凰網 青島

“支付+订单+管理”，农产品产销服务平台展农商担当

提出来、再把钱再存上，中间还担心收到假钱或者把钱丢了。现在在赵老板这结账时候，带着银行卡或者直接报手机号，这个小机器儿可以直接把钱转我账上，真省事儿了。”平度麻兰村民张大爷高兴地说。

张大爷说的“小机器儿”，是青岛农商银行为农产品收购场景量身定制的应用系统——“丰收e宝”的智能代付结算终端。青岛农商银行在省内银行业金融机构中率先推出的“丰收e宝”，可为农产品购销提供订单管理、支付结算、库存管理等服务，深受农民欢迎。

创新农产品收购结算工具

针对农产品收购结算场景中移动收购、定制限额、快速结算、免手续费等特殊金融需求，在人民银行青岛市中心支行的大力指导下，青岛农商银行深入践行“支付为民”理念，聚力优势资源，开发了“支付+订单+管理”农产品产销服务产品——“丰收e宝”。“丰收e宝”支持农户凭银行卡、手机号两种方式收款，实现了农产品收购充值、入库、支付、库存查询、明细查询、交易统计等功能。自春节至今，丰收e宝已为草莓、圣女果等35个收购商、1500多个农户提供收购结算服务，累计结算农产品收购款项金额5000多万元，得到了收购商、农户的一致好评，没有入驻平台的收购商和农产品种植大户开始打听、咨询并主动与当地农商行进行对接。

拓展农产品融资授信服务

在农产品产销过程中，收购商经常因收购资金临时性短缺、周转不畅等问题导致收购规模受限，农户也因农产品销售款拖欠出现再生产受阻现象。青岛农商银行经过大量的市场调研、场景模拟和数据分析，基于“丰收e宝”在农产品收购场景中积累的订单、支付等数据，结合征信、社保等信息，积极探索支付数据信息的价值挖掘，成功研发出省内首款基于“丰收e宝”结算数据与基础

2022-07-09版



信息的线上纯信用融资产品——“丰收e贷”。

“周转资金总算充足了，可以扩大收购规模了”。6月18日，平度麻兰村民赵修光在收到20万元“丰收e贷”贷款后激动地说道。

深耕农业产业链应用

“支付+订单+管理”的农产品产销服务是农村基础金融服务渠道建设的重要支点。农产品收购结算融资产品的创新与丰富，充分体现了青岛农商银行“服务‘三农’主办银行、城乡统筹主力银行、中小企业伙伴银行、城乡居民贴心银行”的定位，是基础金融市场的服务延伸的又一有益尝试，是农村支付环境建设的最好践行。



2022-07-09版



I 服务中小微企业责任

开展“春雨行动”客户大走访活动

累计走访小微企业500余次，走访小微企业550多家，现场帮助企业解决“融资难、放款难”问题，推动小微企业系列信贷政策落地。

开展服务小微金融产品创新竞赛活动

推出“专精特新贷”“普惠助力贷”“人才贷”“畅流贷”“高企信用贷”等金融产品，开通线上融资渠道，降低税e贷准入门槛，提高单户最高额度至150万元，有效支持了青岛地区小微企业的发展。

支持贸易新业态，助力中小微企业结算便利化

积极响应国家支持贸易新业态发展的号召，成功落地山东地方法人银行首笔市场采购贸易项下收结汇业务；发布并落地山东省首单担保增信汇率避险类业务“农商汇率保”，有效降低企业办理汇率避险业务的门槛，缩短业务流程，帮助企业主动进行汇率管理，及时锁定利润。

创新贸易融资服务，解决中小企业融资难、融资贵问题

积极对接“上合青创中心”、“上合高新技术孵化器”等优质项目，与新建的传化上合跨境电商监管中心进行业务创新研讨，为跨境贸易企业融资提供新渠道；积极参与跨境金融服务平台齐鲁号信用贷试点工作，为中小企业提供融资便利。

创新科技金融服务

积极参加青岛市科技局、民营经济发展局举办的银企对接活动，力争让每家符合条件的企业享受政府贴息政策。截至12月末，累计对接高新技术、专精特新企业4000余家，信贷支持相关企业877家；贷款余额89.3亿元。以实际行动全面落实青岛市委、市政府推进科技创新发展指导意见，努力践行科技金融战略，成功推出“高新贷”、烟台分行“科信贷”“成果贷”等区域特色产品。

专属产品支持物流企业

面向物流企业推出了“畅流贷”产品，单户最高额度2000万元，利率较同类产品优惠50BP，解决物流企业“融资贵”的问题；针对保供保运行小微企业，优先采用信用担保，解决物流企业“担保难”问题。

信用普惠贷款助力小企业成长

为满足小微企业增信需要，创新推出了“普惠助力贷”，面向已在银行办理抵押贷款的个体工商户、小微企业主或小微企业发放用于助力其生产经营的信用贷款，产品额度300万元，不影响企业抵质押物和银行贷款，不增加企业其他成本。针对初创期高新技术企业，创新“高企信用贷”，取消对现有销售收入限制，关注未来预期收入，用小额信用贷款支持“小而美”科技企业客户起步腾飞。



十年细致耕耘，助力小微发展 青岛农商银行连续第八次荣获“小微企业金融服务先进单位”称号

近日，在青岛银保监局发布的《关于表彰辖区银行业2021年度小微企业金融服务工作先进单位的通知》中，青岛农商银行继续蝉联“小微企业金融服务工作先进单位”，这已是该行连续第八次获得该项荣誉称号。同时，该行2021年度小微企业金融服务监管评价结果更是从2C提升到2A，小微金融服务工作得到了监管评价的高度肯定。

优化信贷流程，提高小微服务效率

青岛农商银行充分发挥地方法人银行“地方熟、人员多、链条短、政策活”的优势，建立小微企业贷款“专项规模、专职团队、专业流程、专门风控”的运营模式，在全辖范围推行“4-8-8”信贷服务标准，持续压减审批链条，提高小微企业的信贷服务效率，做到“急客户之所急，想客户之所想，正常事项不懈怠、紧急事项不过夜”。

扩大普惠供给，确保小微企业“能贷”

青岛农商银行将支持小微、民营企业发展始终放在战略位置考虑，优先安排、优先保障，确保每年预留不低于60亿元的新增贷款投放额度。为加大小微企业支持力度，该行持续推进“首贷培育”工作，不断提升客户获贷成功率，2021年培育首贷客户142户，信用贷款占比明显提高，有力地支持了初创期小微企业的发展和成长。

面对突如其来的特殊因素，该行提高站位、主动作为，率先出台金融专项服务方案，全力启动支持企业复工复产，组织普惠金融督导组将小微贷款政策落实到一线。针对受影响严重的餐饮企业等客户，推出“食宜贷”、“亲情贷”等产品，充分利用再贷款和转贷款资金，让小微贷款价格更低、担保方式更灵活、单户额度更大，解决了企业资金周转难题，帮助企业复工复产。

创新产品服务，方便小微客户“愿贷”

2022-06-09版



瞄准小微企业融资痛点、难点，青岛农商银行依托地方政府惠企政策，持续创新金融产品，推出了“人才贷”“退役军人创业贷款”“知识产权质押保险贷款”“投保贷”“专精特新贷”等特色产品，定向支持相关行业企业，支持科技企业等340多家，贷款余额67亿元，精准解决小微企业“融资难、担保难、融资贵”问题。

依托德国IPC技术，该行在全省范围内涉及14家微贷中心，创新上架两大系列26款微贷产品，开展普惠小微特色服务模式，成为青岛同业中小微服务的佼佼者。该行在人民银行青岛市中心支行的指导下，专门面向物流行业企业和个人推出了“畅流贷”系列产品，对保供保运行的小微企业客户，优先采用信用担保，加大信贷支持力度，执行优惠利率，解决物流企业“融资贵”的问题，确保物流畅通。

延期还本付息，降低企业财务成本

青岛农商银行积极落实国家和监管部门对小微企业采取延期还本付息政策要求，帮助小微企业纾困解难。该行根据国家和监管部门延期还本政策要求，不断修订和完善无还本续贷管理办法，对到期贷款应续尽续，不下调降风险分类，不降低客户信用等级，不计入不良征信，降低企业财务成本，到2022年5月末，累计办理无还本续贷7332笔，续贷金额99.23亿元，为企业节省财务成本近3000万元，减少企业还款压力。

十年耕耘路，问鼎彩云巅。青岛农商银行通过首贷、增贷、续贷、转贷等服务，持续加大小微企业支持力度，不抽贷、不压贷、不断贷、不压贷，充分利用再贷款、转贷款资金和政策，进一步夯实“量增”、“面扩”、“价降”、“提质”的发展基调，让更多小微企业享受政策红利，为地方经济发展提供坚强的金融助力。

2022-06-09版



青岛农商银行：以“硬核”产品支持科技企业发展

为贯彻落实党中央关于高效统筹经济社会发展决策部署，扎实做好“六稳”工作，全面落实“六保”任务，根据人民银行“关于做好经济社会发展金融服务的通知”要求，青岛农商银行持续加大对制造业企业特别是科技企业的支持力度，创新服务产品，强化服务措施，深化服务内涵，提高服务质效，多措并举助力科技企业加快发展。

创新科技金融产品，精准解决科技型企业融资需求

围绕科技企业的四个阶段，青岛农商银行创新了“创业担保贷款”“退役军人创业贷款”“高新贷”等信用和担保公司担保贷款，用于支持种子期科技企业；推出“知识产权质押授信”“专利权质押保险贷款”等产品，活化企业初期知识产权成果，支持初创期科技企业；重点推广“人才贷”“投保贷”“税e贷”等金额相对较大的贷款产品，降低甚至取消担保门槛，支持成长期科技企业；开发“蓝海股权贷”“技改贷”“成果贷”等产品，配合传统公司类信贷产品，支持成熟期科技企业。

“青岛市人才政策和青岛农商银行的信贷产品，有效解决了我们的资金难题，帮我们保质保量地完成了订单。”刚刚获得青岛农商银行贷款支持的青岛科大有志信息技术有限公司相关负责人高兴地说。

今年，青岛农商银行市北支行在企业走访活动中了解到，青岛科大有志信息技术有限公司承担了部分医院的订单，正面临资金缺乏问题。市北支行在分析企业资金需求和经营情况后，推荐企业办理“人才贷”。仅用了四天，为企业成功新增无抵押、无担保的授信800万元，并根据企业需求逐笔发放。随着资金的发放，企业流动资金充足，生产经营稳定，人才价值真正得到了体现。

设专员、设奖励，专业服务高新科技企业

2022-06-02版



青岛农商银行在青岛地区十五家管辖支行中选拔优秀的客户经理担任科技金融专员，并在全行建立了科技金融专员联络机制，负责科技金融产品推广及科技金融服务相关工作。

为了鼓励客户经理办理科技企业贷款，青岛农商银行连续多年设置科技金融专项奖励。对新增科技企业贷款客户、续作贷款科技企业客户设置专门的产品计价奖励，对投保贷等特色产品设立双重奖励，鼓励客户经理培育和发展新的科技企业客户，引导管辖支行开展科技金融业务。2022年，青岛农商银行组织全行开展“公司客群提升年”竞赛活动，针对新增的“专精特新”贷款企业设置了专项奖励，对山东省“专精特新”企业和国家专精特新“小巨人”企业翻倍奖励。

紧扣区域发展政策，提高科技金融服务质效

依托各区市对辖区高新技术、专精特新企业的政策，青岛农商银行先后推出了“高新贷”“成果贷”“专精特新贷”等区域性特色科技金融产品。

提起青岛农商银行，青岛仪迪电子有限公司王总激动地说“感谢青岛农商银行关键时刻给予的资金支持！”青岛仪迪电子有限公司成立于1998年，是一家专注于电子测量仪器和自动化测试系统的国家级高新技术企业。今年，为研发新能源相关技术持续提高综合测试能力，企业需要投入大量资金和人力，导致流动资金较为紧张。而由于企业是轻资产科技企业，缺乏有形资产作为抵押物，银行传统贷款难度较大。2022年5月，青岛农商银行在“专精特新”企业走访活动中了解企业的实际需求，为企业办理了“专精特新”业务，500万元的信用贷款迅速到位，企业的资金难题“迎刃而解”。

2022-06-02版



33

对社会的责任

银企合作责任	35
社会公益责任	37
诚信纳税责任	43
履行反洗钱责任	43



| 银政企合作责任

2022-04-01

本行与西海岸新区管委在黄岛区举行《创新信贷产品精准支持“专精特新”企业发展实施方案》政策发布及战略合作签约仪式。



2022-04-28

本行与中国移动青岛分公司签订了战略合作协议。根据协议，双方将以数字金融为切入点，共同开展5G、人工智能、大数据等的应用创新，共同推动金融与科技的深度融合。

2022-06-27

本行与中国农业银行青岛市分行签署全面合作协议。根据协议，双方将在金融市场业务、存款及代理结算、银团贷款、海外业务、普惠金融、信贷资产流转、投资理财、中小企业服务、托管业务、同业代付及福费廷等业务领域开展深入合作。

2022-06-28

本行与青岛市红十字会签署了“公益+金融”战略合作协议。本次公益战略签约是将金融服务与公益事业相结合的又一次重要尝试，下一步本行将积极践行“作风能力提升年”活动要求，充分发挥地方法人银行短、平、快的优势，不断为青岛市公益事业做出贡献，为将青岛市打造成一座充满爱的城市努力走在前，开新局。

2022-09-13

本行与市科技局签署合作协议。这是十年来本行与市科技局第二次签署银政合作协议，标志着双方合作步入新的发展阶段，开启了新的征程。



2022-09-30



在青岛市海洋局、人民银行青岛中支、青岛市银保监局、青岛市金融监督管理局的指导推动下，国内首个以海洋为主题的金融行业性组织——青岛市蓝色金融发展联盟在青岛正式成立。作为理事单位，本行与青岛市蓝色金融发展联盟正式签约，打开了金融赋能海洋经济的新格局。

2022-10-13

本行与国家开发银行青岛市分行签署新一轮战略合作协议。双方将加大业务合作的广度和力度，打造“信息交流共享平台、乡村振兴合作平台、产品模式创新平台、结算代理业务协作平台”四大平台，锚定“走在前、开新局”，更好地实现金融赋能青岛市经济高质量发展。



| 社会公益责任

持续开展捐助活动。组织开展专项捐款活动，全行员工共计捐款62.75万元；组织2022年度“520腾讯公益日”和青岛“希望小屋”儿童关爱项目捐款活动，全行1500余名员工共计捐款4.76万元，位居全市捐款战队第二名；组织开展“情满农商 梦圆大学”金秋助学活动，集中解决家庭困难新大学生的入学难问题，共帮助学生100名，发放助学金20万元，组织开展“农商宝宝”公益助学活动，为10位“农商宝宝”发放助学金3万元。进一步彰显了我行的责任与担当，提升了农商品牌价值。

弘扬雷锋精神，开展志愿服务。全行共开展志愿服务活动220余次。总行团委组织49名机关青年员工赴30余个基层网点开展志愿服务活动，广大青年志愿者身着红马甲、亮明志愿者身份，热情主动地协助基层网点进行厅堂分流、信用卡营销等工作，有力地推动了网点的业务发展，进一步彰显了新时代青年志愿者的担当与风采。各分支机构团委、团支部充分结合业务实际，积极创新志愿服务项目，丰富活动内容，让学雷锋志愿服务活动深入社区、街道、村头、地头；让广大青年志愿者流动在网点、企业、商户、校园之间，广泛深入开展金融知识宣传、社区卫生清扫、孤寡老人慰问、业务上门办理等活动，将青岛农商银行的金融服务和志愿服务送到千家万户，得到了广大市民和客户的高度赞扬和广泛好评，进一步树立农商银行良好的企业社会形象。



金秋助学



希望小屋捐赠证书



专项捐款活动1



“520腾讯公益日”活动



专项捐款活动2



送温暖1



送温暖2



送温暖3



夏送清凉

| 社会公益责任

设立青岛农商银行健康驿站。“健康驿站”设施齐全、功能完备，配备有半自动体外除颤仪、多功能电子血压计、智能身高体脂秤等智慧健康设备，可提供自助健康监测、纸质报告打印、重点指标提醒等服务，是我行深入贯彻落实市委“作风能力提升年”活动要求的有效举措之一，也是践行社会责任、金融服务民生的创新之举。



健康驿站

建设提升户外劳动者驿站。通过整合营业网点资源、配备专业服务队伍、提升服务质量等举措，全力推进户外劳动者驿站建设，为岛城广大户外劳动者提供最贴心最温暖的农商服务。截至目前，全行共建设标准劳动者户外驿站21个，其中，全国驿站示范点1处、省级驿站示范点2处、市级规范化驿站8处。



户外劳动者驿站1



户外劳动者驿站2



青春志愿建功新时代，青岛农商银行深入开展学雷锋志愿服务活动

三月春风暖人心，雷锋精神代代传。为大力弘扬新时代雷锋精神，激励广大青年员工积极树立和践行社会主义核心价值观。日前，青岛农商银行总行团委组织青年员工充分利用“红马甲”服务队、青年志愿服务队等志愿服务载体，创新志愿服务形式，丰富志愿活动内涵，积极开展学雷锋志愿服务活动。

打造“红马甲”服务品牌，助力基层业务“开门红”

自3月1日开始，青岛农商银行总行团委组织49名机关青年员工赴30余个基层网点开展志愿服务活动。工作中，广大青年志愿者身着红马甲、亮明志愿者身份，热情主动地协助基层网点进行厅堂分流、信用卡营销等工作，有力地推动了网点的业务发展，进一步彰显了新时代青年志愿者的担当与风采。

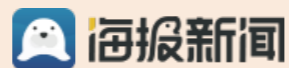
开展社区志愿服务，树立企业良好形象

活动期间，各分支机构团委、团支部充分结合业务实际，积极创新志愿服务项目，丰富活动内容，让学雷锋志愿服务活动深入社区、街道、村头、地头；让广大青年志愿者流动在网点、企业、商户、校园之间，广泛深入开展金融知识宣传、社区卫生清扫、孤寡老人慰问、业务上门办理等活动，将青岛农商银行的金融服务和志愿服务送到千家万户，得到了广大市民和客户的高度赞扬和广泛好评，进一步树立了青岛农商银行良好的企业社会形象。活动期间，全行各级团委、团支部开展220余次。

广泛宣传雷锋精神，示范带动作用明显

在深入开展志愿服务活动的同时，青岛农商银行全行各级团委、团支部通过各种形式，让广大员工、市民、客户更加深刻地了解掌握雷锋精神的内涵实质，在进一步激励广大青年员工把崇高理想信念和道德品质追求转化为具体行动、体现在平凡的工作生活中的同时，也吸引了广大员工、市民、客户主动加入到志愿服务者队伍，协作开展志愿服务活动，进一步扩大了学雷锋活动的社会覆盖面和影响力，真正让“雷锋精神”在志愿服务中熠熠生辉，在代代传承中生生不息。

2022-03-08版



青岛农商银行启用两处“健康驿站”，高配“救命神器”AED

日前，位于青岛农商银行总行营业部和农商财富大厦“职工之家”的两处青岛农商银行“健康驿站”正式启用。

青岛农商银行“健康驿站”主要面向广大客户和该行职工，旨在守护员工和客户的身体健康，普及健康知识。“健康驿站”配有半自动体外除颤仪（AED）、知名品牌多功能电子血压计、智能身高体脂秤等智慧健康设备，可免费提供心脏骤停应急除颤、自助健康监测、纸质报告打印、重点指标提醒等健康服务。驿站定期更新健康生活指南，供客户和员工学习健康知识，通过学习了解自身健康指标，保持养成良好健康的生活习惯。

据了解，设立“健康驿站”是青岛农商银行贯彻落实市委“作风能力提升年”活动“谋事为群众”要求的举措之一，也是该行践行社会责任、服务民生的一项具体实践。接下来，青岛农商银行将依托遍布城乡的网点优势，面向岛城市民建设更多免费“健康驿站”，将“有温度，加速度”的服务送到广大客户身边。



2022-05-09版



| 诚信纳税责任



履行反洗钱责任

2022年，本行认真贯彻风险为本的反洗钱工作理念，持续开展洗钱风险识别、评估和管控，认真履行反洗钱义务，提升洗钱风险管理水平。

● 完善反洗钱内控制度体系

修订反洗钱工作保密管理办法，指导全行依法合规使用反洗钱信息，防止反洗钱信息被泄露和利用。印发反洗钱合规手册和反洗钱业务操作明白纸，明确反洗钱履职过程中需要遵守的合规要求及履职要点，指导各级机构规范、科学履职，切实提升反洗钱工作有效性。

● 强化洗钱风险识别

对产品、业务管理制度、合作协议等开展反洗钱审查250余次，提出洗钱风险控制意见或建议，有效防范洗钱风险。收集反洗钱监管处罚案例，解读最新监管政策，发布洗钱风险提示17期。完成洗钱和恐怖融资风险自评估工作，了解本行潜在的洗钱风险以及控制措施薄弱环节，便于下一步有针对性地制定和完善风险管理措施，提升洗钱风险防控水平。

● 优化可疑交易监测模式

启动可疑交易集中处理试点工作，截至12月底，已集中9家分支机构可疑交易分析工作，在及时防控洗钱风险方面发挥了积极作用。

● 强化反洗钱监督检查

组织各分支机构每季度对辖内不低于25%的网点开展反洗钱工作检查，并在年内覆盖辖内所有网点，及时纠改不规范操作。开展年度反洗钱工作检查，对分支机构反洗钱工作存在的问题进行全面摸排和集中整改，进一步规范日常操作，提升反洗钱工作水平。

● 强化反洗钱宣传培训

组织各级员工参加反洗钱培训班，开展反洗钱业务能力测试，进一步强化全员反洗钱学习。通过多种形式开展反洗钱宣传，全年宣传受众14.8万人次，组织社会公众参加山东省第二届反洗钱知识网络竞赛答题4万余人次，荣获“山东省第二届反洗钱知识网络答题竞赛”一等奖。通过广泛开展反洗钱培训和宣传，有效提高了员工洗钱风险防范能力，全年堵截异常开户等风险事件160余起，有效守住反洗钱第一道防线。



45

对股东的责任

提升价值责任	47
规范治理责任	48
风险管理责任	50
合规经营责任	52

提升价值责任

2022年，本行紧扣抓牢整改、抓实发展、抓严合规、抓紧稳定的工作主线，全面推进客群建设、结构调整、问题整改等重点工作，统筹推动改革转型和业务发展。

本行高度重视投资者权益保护工作。持续完善公司治理，在章程中明确股利分配政策等内容，通过不断提升经营管理水平，持续增强回报能力。同时，积极保障中小投资者知情权。不断增强信息披露的针对性，按照相关要求，真实、准确、完整、及时、公平的在巨潮资讯网等媒体上披露有关信息，及时接听投资者电话，及时回复投资者在互动易上的问询，接待机构投资者调研，举办业绩说明会。健全完善中小投资者股东大会投票机制，股东大会采用网络投票及现场会议方式，为中小股东参加股东大会提供便利，并建立中小投资者单独计票机制，股东大会审议影响中小投资者利益的重大事项时，对中小投资者表决单独计票。

2022年实现 ▶



归属于母公司股东的净利润
23.17亿元



每股收益
0.37元



归属于母公司股东的每股净资产
5.50元



规范治理责任

本行始终将完善公司治理机制作为提升股东价值和增强投资者信心的重要手段，在创造良好经营业绩的同时，不断完善权责明确、有效制衡、协调运转的公司治理机制。

严格遵守《公司法》、《商业银行法》等法律法规及监管部门要求，努力营造良好的公司治理文化，建立高效、顺畅的沟通机制，制定了包括公司章程、信息披露管理办法等一整套较为完备的公司治理规章制度，建立了由股东大会、董事会、监事会和高级管理层组成的现代股份制公司治理架构。

本行社会责任工作由董事会统筹，在高级管理层领导下，由总行各部门及分支机构协同分工，开展履行社会责任工作。为实现社会责任目标，日常工作中与利益相关方通过多种渠道，进行沟通、磋商、互动与合作。

利益相关方沟通渠道

政府： 政策文件及指引、工作会议、信息报送、专题报告

监管机构： 监管政策、检查与监管、工作汇报

社区： 走访、座谈会、公益活动

股东： 股东大会、信息披露、业绩路演、投资者调研与交流

消费者： 营销活动、客服热线、调研、数字平台、环保政策

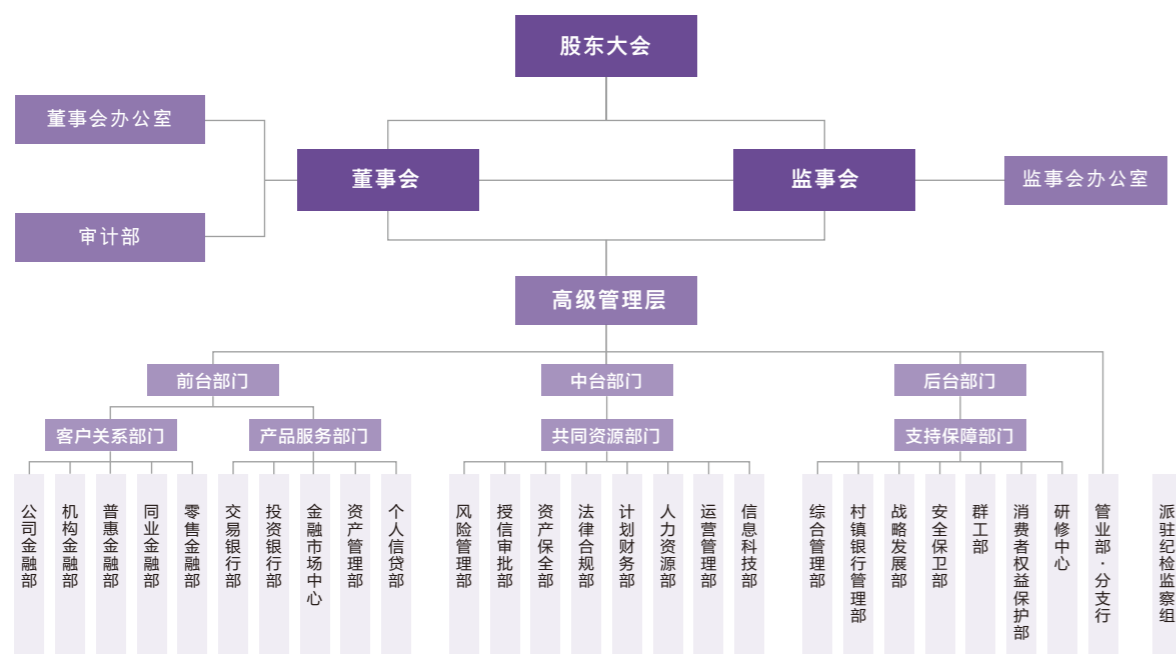
合作方： 会议、合作项目

员工： 工会、职工代表大会、座谈会、意见反馈、慰问走访

供应商： 谈判、招投标、合同协议

规范治理责任

青岛农村商业银行股份有限公司组织架构图



● 股东大会

股东大会是权力机构。青岛农商银行加强投资者关系管理，保证所有股东享有平等地位，确保所有股东对本行重大事项的知情权、参与权和表决权。

● 董事会

董事会是股东大会的执行机构和本行的经营决策机构，对股东大会负责，依照《中华人民共和国公司法》和《青岛农村商业银行股份有限公司章程》等有关规定以及股东大会授权行使职权。本行董事会由13名董事组成。

● 监事会

监事会是本行的监督机构，向股东大会负责并报告工作，依照《中华人民共和国公司法》和《青岛农村商业银行股份有限公司章程》等有关规定以及股东大会授权行使职权。本行监事会由8名监事组成。

● 高级管理层

高级管理层是本行的执行机构，负责组织本行的经营管理活动，对董事会负责。以行长为代表，副行长等高级管理人员协助行长工作。行长主要依据法律、法规、规章和本行章程规定以及股东大会、董事会的授权行使职权。

风险管理责任

2022年，本行持续推进全面风险管理体系建设，厘清风险管理组织架构，优化风险管理“三道防线”，在明晰的风险偏好框架下，完善全面风险管理政策、落实风险限额管理、履行全面风险报告机制、开展全面风险评估工作，确保风险管理从决策、执行、监督等方面能够有效运转，增强风险管理的全面性、精准性、主动性。

● 信用风险

始终致力覆盖全行范围的信用风险识别、计量、监控，逐步引进数字化风险防控技术，不断强化信用风险管理，提升信用风险管理水平。2022年主要风险管理措施包括：强化信贷政策引领，加强统一授信管理，加快信贷信用风险结构优化；重塑信贷流程，推动贷放分控，实现客户准入、审查、审批全流程有效管理；强化信贷风险预见式管理，加大对欠息、逾期贷款、关注类贷款的监控和管理力度；夯实贷后检查，持续优化问责流程；严格大额贷款管控，严防集中度风险，做好重点领域、重点行业的风险管控，全力保障资产质量。

● 市场风险

本行市场风险管理内部控制体系健全合规，董事会及专门委员会、高级管理层及各部门职责明确；定期巡检市场风险管理相关政策制度，规范市场风险识别、监测和控制过程，明确市场风险报告、信息披露、应急处置、内部控制和内外外部审计要求。2022年主要风险管理措施包括：制定了2022年市场风险管理政策；不断完善交易限额、止损限额和风险限额构成的市场风险限额体系；建立了较为完善的市场风险管理流程，事前明确业务授权和账户划分，事中持续识别、计量、监测和管控风险，事后报告和压力测试，全面覆盖风险管理的整个流程；开展市场风险应急演练，提高市场风险事件应急处置能力；建立了市场风险相关系统，市场风险管理数字化水平不断提升。

● 流动性风险

本行流动性风险管理体系健全合规，董事会、高级管理层及各部门职责明确。2022年主要流动性风险管理措施包括：严格执行流动性风险管理政策要求，及时跟踪监测和评估限额执行情况；完善流动性风险管理制度，健全集团流动性风险管理体系；开展压力测试和应急演练，提升流动性风险防控能力。通过事前筹划资产负债业务结构，事中监测管控，确保资产负债结构合理匹配、流动性风险指标符合监管要求，事后评价，定期通报指标执行情况，提供管理建议，确保本行流动性安全。

风险管理责任

● 操作风险

2022年，本行持续优化操作风险管理工具应用，组织开展重点业务全流程评估，定期重审关键风险指标阈值，做好操作风险事件收集分析，及时预警和消除操作风险隐患。持续强化案件风险排查和案件治理，广泛开展案件警示教育，增强员工守法遵纪合规履职能力，倡导全员合规。扎实开展“员工异常行为管理攻坚年”活动，完善员工异常行为内控机制建设，持续加强员工异常行为排查整治，最大程度减少操作风险事件的发生。开展外包风险评估，规范外包管理活动，对全行外包事项的制度体系建设情况、外包突发事件应急预案、服务提供商监控和评价情况、外包风险管控等进行评估，对发现的问题及时整改完善，外包业务整体风险可控。

● 安全保卫

2022年，全行牢固树立“安全第一、预防为主”工作方针，认真贯彻落实安全生产责任制，不断加强人防、物防、技防设施建设，全年未发生生产安全责任事故。保障党的二十大、全国两会、国庆春节、台风汛期等重要时期安全稳定。全面修订安全保卫制度，组织制定全员安全生产岗位责任清单，促进安全生产责任有效落实。组织开展各类安全教育培训、案例警示教育、考试等，不断提高理论水平。组织开展安全隐患排查治理活动，有针对性的消除和降低重大安全风险。组织“四不两直”现场突击检查和每周视频监控非现场检查，保持了高压态势。组织开展机关大楼、监控中心、现金中心、营业网点（含自助银行）等多种类安全应急演练，增强安全应急事件处置能力。



合规经营责任

2022年本行组织开展“内控合规管理提升年”“重点违规问题深化整治活动”“案件警示教育暨内控合规文化提升”活动，着力补齐内控短板，集中整治重点领域，厚植合规理念，浓厚合规氛围。组织开展重点违规问题深化整治自查、检查和整改工作，不断完善制度、流程和机制。及时跟踪法律法规、监管规定变动情况，结合自身实际，及时制定、修订完善内部制度。2022年总行各部门修订完善内部规章制度文件180余项，进一步夯实合规稳健发展的根基。根据合规风险报告管理办法明确的报告内容、报告路径和程序进行报告，确保合规信息及时、全面、完整传递。

2022年，本行持续加强作风建设和廉洁从业管理，组织全员签订《员工廉洁从业与合规履职承诺书》，要求各级领导干部和各岗位员工严格执行廉洁自律各项规定，不利用职权和职务上的影响谋取不正当利益，不搞利益输送和权钱交易，不吃、拿、卡、要、报，坚决抵制商业贿赂，不向客户索取或接受任何形式的钱财馈赠；不与客户进行私人业务交易或从事与业务有关的有偿中介活动。在本行发布的规范员工行为“15条禁令”中，明确全员“严禁吃、拿、卡、要、报，不得收受、索取贿赂、回扣或接受任何形式的钱财馈赠”。在新修订的违规行为处理办法中，进一步明确“不正当交易引发贿赂行为或产生不当利益”的行为属于违规行为，并给予严肃问责处理。





青岛农商银行

QINGDAO RURAL COMMERCIAL BANK

53

对客户的责任

创新转型责任	55
优质服务责任	61
权益保护责任	65
金融宣传责任	67



创新转型责任

本行紧跟经济社会发展新需要，深化转型、加快创新，不断完善以客户为中心的产品和服务体系。设立首家科技金融特色支行，落地全国首笔中泰货币互换项下贸易融资业务，山东首笔担保增信汇率避险类业务，全省地方法人银行首单境内运费外汇支付便利化业务、首笔市场采购贸易项下收结汇业务。成功取得国家开发银行、中国进出口银行承销做市团成员。相继破冰碳排放权和排污权质押贷款，搭建“碳惠通”服务平台，创新推出绿色金融理财产品、票据产品。深耕线下场景入口，创新推出“‘莓’好钱景一码通”收单业务、“丰收e宝”代付POS终端等场景化服务产品。

聚焦创新驱动，实现科技赋能速度新突破，全年共上线金融科技项目70项，新增发明专利2项、软件著作权8项。重点依托直销银行、微信银行、小微云三大自建渠道，构建乡村振兴“金融+”综合服务平台、芯生态·GBC聚合平台、芯链融·6C金融服务平台等，强化数字化供给和生态化链接能力，打造优势互补、资源共享、互利共赢的BCGF+金融生态圈，助推发挥区域金融主力军作用，服务“三农”和实体经济。



专业服务科技产业 | 青岛农商银行首家科技金融特色支行挂牌开业

青岛农商银行科技金融特色支行是青岛农商银行在与青岛市科技局的战略合作协议框架下，紧跟青岛市科技政策导向建立的专业服务科技产业发展的专营机构，是继海洋特色支行、航运贸易特色支行、退役军人特色支行、儿童银行、金融驿站之后的又一特色机构。科技金融特色支行位于青岛农商银行红岛支行营业部，以胶州湾北部湾区为圆心，辐射青岛全辖科技产业链条。特色支行以“创新科技金融、服务科技企业、赋能科技产业”为目标，创设了科技金融服务团队，通过创新专属信贷产品、开通绿色审批通道，重点解决科技型企业“融资难、融资慢、融资贵”难题，助力科技成果转化，努力打造科技金融的热带雨林。

一直以来，青岛农商银行与青岛市科技局通力合作，共享资源，联合推出了“专利权质押保险贷款”“知识产权质押授信”“创业担保贷”等科技金融信贷产品。2022年9月，青岛农商银行与青岛市科技局续签战略合作协议，计划未来5年提供100亿元意向性投融资额度专项支持青岛市科技创新发展。截至2022年9月末，青岛农商银行已累计向790家科技类企业发放贷款80亿元。此次揭牌仪式上，青岛农商银行科技金融特色支行现场为两家科技企业授信2800万元和600万元。



2022-10-11版



青岛农商银行发布并落地山东省首单担保增信汇率 避险类业务“农商汇率保”

3月31日，青岛农商银行正式发布“农商汇率保”新产品并落地首单业务。据了解，这也是山东省首单担保增信汇率避险类业务。

“农商汇率保”是在国家外汇管理局青岛市分局的指导下，青岛农商银行与青岛融资再担保公司合作，推出的一款担保增信汇率避险业务。青岛农商银行根据外贸企业的结售汇数据，将企业纳入白名单管理，企业获得担保公司核定的专属额度后，可以在免授信、免交保证金的情况下用于办理汇率避险业务。“农商汇率保”可有效降低中小企业办理汇率避险业务的门槛，缩短业务流程，帮助企业进行汇率管理，及时锁定利润。

发布会上公布了首笔“农商汇率保”的办理情况。青岛森特瑞进出口有限公司是一家艺术建材外贸出口企业，年均收付汇约为1600万美元，近年来企业在人民币双向宽幅波动背景下承受较大汇兑风险。该公司获得金额1000万元的担保增信专属额度后，青岛农商银行为企业办理了免保证金、不占用授信额度的“农商汇率保”业务，一举解决了企业汇率避险意愿强烈但流动资金偏紧、又授信困难的难题，而该笔业务也成为山东省内首笔担保增信汇率避险类业务。据了解，青岛农商银行还为企业提供了价格更为优惠的远期结售汇汇率，将“减费让利”政策落到了实处，有效地降低了企业经营成本。



2022-03-31版



青岛农商银行“5G温馨政务·金融驿站”入驻青岛市政府办公楼

“5G温馨政务·金融驿站”是青岛农商银行联合第三方服务机构以“跨界、创新、融合”思维打造的首家“金融+政务+社交+生活”的5G交互式服务站，位于青岛市政府1号办公楼与2号办公楼连廊位置。为更好地宣传青岛农商银行品牌和服务，驿站内配备了金融宣传专员，设置了网银体验机，开发专属“小Q会员”程序，可为政务工作人员提供“一键呼叫”式上门服务。秉承“开放、通透、温馨、共享”的理念，驿站贴心配备了精品咖啡茶饮、小型会议室，打造商务会客模式，为政务工作人员工作洽谈、休闲娱乐提供场所。此外，驿站全程开通5G网络服务，还可提供商务出行定制、生活缴费等个性化增值服务，真正实现了金融、商务、生活的“一站式”服务。

揭牌仪式结束后，青岛农商银行还与中国移动青岛分公司签订了战略合作协议。根据协议，双方将以数字金融为切入点，共同开展5G、人工智能、大数据等的应用创新，共同推动金融与科技的深度融合。



2022-05-06版



青岛农商银行数据中心获中国计算机用户协会数据中心运维样板项目奖

9月28日，在中国计算机用户协会数据中心分会举办的“第十三届中国优秀数据中心峰会”中，青岛农商银行总行数据中心荣获2021年度数据中心运维样板项目奖。

2021年度数据中心运维样板项目奖评选，共有金融、政府、企业、运营商、科研、教育等行业的96个项目参赛，经严格的资料审核、技术答疑等环节最终选出获奖项目。

青岛农商银行总行数据中心于2017年11月投入使用，建筑面积3735㎡，供电容量2000KVA，是青岛市首家、全国第九家荣获中国质量认证中心认证的增强级（A级）机房。总行数据中心基础设施全部按照容错系统进行配置，双路市电、双组UPS、柴油发电机、网络通信线路双路由、精密空调N+1备份冗余，为业务系统安全稳定运行提供强有力的基础支撑。

自投入运行以来，青岛农商银行高度重视数据中心基础设施运维保障工作，逐步构建起流程标准化、操作规范化、监控预警常态化、故障处置高效化的运维工作机制，并通过智能一体化监控平台、动力环境监控、视频监控、IT资源监控等系统，持续加强基础设施监控、巡检、处置等工作，实现了基础设施安全运维的全覆盖。

青岛农商银行信息科技部负责人表示：“下一步，我们将继续以中国人民银行《金融科技发展规划（2022-2025）》、中国银保监会《关于银行业保险业数字化转型的指导意见》为指引，认真贯彻落实全行数字化转型战略，积极研究、探索、应用数字孪生、绿色低碳等先进技术，通过数字化手段，打造更加安全可靠、节能高效的绿色数据中心，进一步提升总行数据中心整体运行质效。”



2022-10-09版



优质服务责任

致力于为广大消费者提供更加安全、优质、贴心的金融服务，通过以标准化服务增进客户满意度、以差异化服务提升网点竞争力、以专业化服务满足客户核心金融诉求的新发展格局，深化服务渠道建设，夯实优质服务保障，将文明规范服务贯穿于工作的始终和各层面。

- **标准建设纵深推进，让金融服务更便捷**

本行持续加强对营业网点服务的体系化、标准化、精细化管理，聚焦客户服务痛点，深入研究客户金融需求，以两项国家标准认证审查作为服务标准化建设路径，落实咨询引导服务、柜面服务、自助服务、理财服务、智能服务等认证重点，推进服务流程再升级，构建服务场景再创新。经金融行业认证机构评估，本行市北辽阳路支行、黄岛香江路支行和即墨北安支行获评国标五星级网点，着力打造更加科学合理、更加顺应客户需求的线上线下一体化服务模式。

- **完善适老场景建设，让智能金融更温馨**

在全行倡导实施“护老、助老、爱老”服务理念，提供多途径、多维度、多功能的便利化服务让老年客户融入智能金融生活。在直销银行新增指纹识别和3D人脸识别功能，降低老年客户记忆密码难度；在手机银行老年版应用界面增设客服电话按钮，让老年客户可以“一键直达”人工服务。

此外，在营业网点开通老年人绿色通道300余个，特色营业网点设置老年人智慧健康驿站，依托便携式智慧柜员机为行动不便的老年客户上门服务1000余次，推动解决老年人面临的“数字鸿沟”问题，努力为老年客户创造超越预期的幸福感、获得感。

- **强化督导检查力度，让服务标准更规范**

制定营业网点文明规范服务检查标准、营业网点服务基本要求，对营业网点环境设施及各岗位员工文明规范服务执行情况开展现场检查、常态化远程巡检、不定期交叉监测等多层级、多方式的检查监督模式，并运用现场满意度调研等方式，及时发现和整改网点服务存在的问题，强化标准落地实施。本年度共检查17个分支机构的288个营业网点，平均得分94.98分；共有17950位客户配合完成客户满意度评价，客户满意度平均得分97.06分。

- **积极宣贯先进典型，让基层服务更高效**

进一步巩固“优质服务提升工程”建设成果，以开展星级网点创建、服务之星评选、服务导师选拔等三项活动为契机，总结和宣传一批“担当作为、争先出彩”的先进典型，通过变革与创新尝试，积极适应行业发展趋势和客户需求，以示范效应带动提升全员整体服务水平。本年度共评选行内五星级营业网点8个、四星级营业网点20个、三星级营业网点14个；选树季度金融服务之星218人次、年度金融服务之星25人，积极营造争创文明规范服务网点、争当优质服务明星的良好氛围。



服务之星授牌



星级网点授牌

青岛农商银行荣获2021年度银行营业网点 服务企业标准“领跑者”荣誉称号

日前，2021年银行营业网点服务领域企业标准“领跑者”名单发布。青岛农商银行凭借精细化的金融服务标准和优质的金融服务水平从全国众多候选金融机构中脱颖而出，连续第二年上榜，成为43家“2021年银行营业网点服务领域企业标准‘领跑者’”之一，是青岛本地唯一上榜地方法人银行。

金融领域企业标准“领跑者”是在国家市场监督管理总局支持下，中国人民银行会同中国银保监会、中国证监会联合组织开展的企业标准或服务指标评估活动，旨在打造行业标杆，营造“生产看领跑、消费选领跑”氛围。北京国家金融科技认证中心作为银行营业网点服务领域企业标准“领跑者”评估机构，依据《2021年银行营业网点服务企业标准排行榜和“领跑者”评估方案》开展评估，经公正审慎评价，遴选43家金融机构入围银行营业网点服务领域企业标准“领跑者”名单。其中，国有大型商业银行4家、股份制商业银行7家、城市商业银行17家、农村商业银行14家、村镇银行1家。山东省内共有7家法人银行上榜，青岛农商银行是青岛市唯一上榜地方法人银行。

近年来，青岛农商银行始终秉持“金融为民”服务理念，以构建全方位“优质服务提升工程”为引领，以满足广大消费者日益增长的金融需求为目标，以维护社会和谐稳定和推动行业高质量发展为责任，紧紧围绕“尊享+”老年人金融服务品牌、智慧厅堂、金融教育示范基地三大体系建设延伸服务半径、优化服务质量，营业网点服务水平得到显著提高。先后荣获中国银行业协会“2021年银行业营业网点文明规范服务千佳示范单位”、青岛银保监局“2021年度青岛银行业保险业‘金融知识进万家’活动先进单位”、青岛市金融消费者权益保护协会“2021年金融消费者权益保护案例优秀团体组织奖”等荣誉称号。下一步，青岛农商银行将从政策制度供给“最先一公里”和服务落实“最后一公里”双向发力，持续推动网点服务环境、服务功能、消费者权益保护等的创新优化，不断提升金融服务的适应性、竞争力和普惠性，为增强人民群众获得感、幸福感、安全感贡献力量。

2022-04-07版



聚焦老年人需求，创新金融引导模式 青岛农商银行开展 “爱老助老，智享金融”活动

“原来手机银行上的文字还能‘放大’！对我们老年人来说真是太友好了。”9月7日，在青岛农商银行教育基地金融大讲堂上，66岁的王大爷跟着老师认真学习使用智能手机。一起参与讲座的陈阿姨也学到了用手机支付和手机银行转账，“以前出门买东西，都得让店家帮忙扫码支付，但总是心里没底，怕被骗。今天跟着老师学会了手机支付和手机银行转账，真是大大方便了我的生活！”在这场金融大讲堂上，20多位中老年客户都收获颇丰。

“金融知识普及月 金融知识进万家 争做理性投资者 争做金融好网民”活动开展以来，青岛农商银行充分挖掘老年人群体金融知识需求点和薄弱点，组织开展“爱老助老，智享金融”主题活动。在向老年人普及金融知识的同时，聚焦涉及老年人网上购物、订餐、生活缴费等日常生活消费场景，依托青岛市金融教育示范基地开展专题培训。通过体验学习、尝试应用、经验交流、互助帮扶等，引导老年人了解新事物、体验新科技，提高老年人对智能化应用的操作能力，积极融入智慧社会。活动吸引百余位老年消费者参与，累计答疑解惑330余次，发放宣传材料470余份。

“我行聚焦涉及老年人高频事项和服务场景，坚持传统服务方式与智能化服务创新并行。在全部营业网点设置移动填单台、老花镜、爱心专座等人文关爱设施，在特色网点建设老年人智慧健康驿站，配备体外除颤仪（AED）、多功能电子血压计等智慧健康设备。改造大字版、语音版线上智能系统，使智能化应用系统契合老年人使用习惯。依托便携式智慧柜员机为行动不便的老年客户提供上门服务，今年以来为老年客户提供上门服务800余次，充分为老年客户创造有温度的金融服务环境。”青岛农商银行消费者权益保护部负责人介绍说，“我行创新推出‘尊享+’老年客户金融服务品牌，通过构建‘尊享+特色渠道’‘尊享+特色服务’‘尊享+特色产品’‘尊享+特色支付’‘尊享+特色宣传’五大老年客户金融服务板块，形成敬老服务长效机制。”

让智能技术发展与老年人现实需求相协调，是一项长期性、系统性工作。下一步，青岛农商银行将持续坚定以人民为中心的发展思想，保留并不断完善老年人熟悉的传统服务方式，促进线下服务与线上服务互为补充，持续推动充分兼顾老年人需要的智慧社会建设，为老年人提供更周全、更贴心、更直接的便利化服务。

2022-09-15版



权益保护责任



健全体制机制，压实工作主体责任

本行高度重视消费者权益保护工作，秉承“以人民为中心”的发展思想，切实贯彻落实监管规定和行规行约，持续健全完善消费者权益保护工作体制机制，强化对董事会、党委会、董事会下设委员会、行长办公会的汇报与审议，事事推进落实，形成管理闭环。修订《三农金融服务与消费者权益保护委员会工作条例》，印发《消费者权益保护工作指导意见》《消费者权益保护评估审查管理办法》《消费者权益保护营销宣传行为管理办法》《消费者权益保护条线考核办法》等制度办法，全面实施消保全流程管理，充分发挥消保考核在规范经营行为、提升工作质效等方面的激励约束作用，确保工作落到实处、产生实效。



加强理念传导，提升队伍素质水平

本行持续完善内部培训体系，夯实消保工作基础，组织召开全行消保工作会议，针对监管部门出台的多项指导性纲领和规范性文件，有效部署工作任务目标和措施，督促员工履行金融消费者权益保护主体责任，强化员工消费者权益保护意识和履职能力。聚焦信息保护、适老化服务、操作规范、投诉处理等重点内容，邀请行业专家通过“案例教学”“以案说险”等方式，对金融机构常遇到的各类投诉问题、社会热点事件和金融信息泄露等风险隐患进行重点剖析，全年共组织消保培训4次。组织总行相关部门及各分支机构全员参加消费者权益保护制度学习和“应知应会”考试，围绕加强消费者权益保护政策法规宣传、提升各岗位消费者权益保护工作能力等方面，设置应知应会内容，较好的达到“以考促学”的目的。



畅通投诉渠道，妥善处理客户诉求

长期以来，本行以维护好、实现好、发展好消费者的合法权益作为工作的出发点和落脚点，从投诉处理入手提升经营管理水平，将消费投诉在内的金融消费者权益保护内容融入公司治理各环节。通过建立完善消费投诉管理机制、重大投诉应急机制、纠纷多元化解机制、诉源治理长效机制等专项投诉工作机制，进一步畅通投诉受理渠道，研究投诉发展动态，整合分析投诉信息，监督投诉趋势，提高防范化解风险隐患的预判、预警、预防能力。2022年，本行共受理消费投诉758件，主要涉及银行卡、贷款、服务、人民币储蓄等业务领域，投诉主要分布在即墨、胶州等地区。



金融宣讲责任

推动重点人群与教育引导有机结合

积极践行金融消费者宣传教育义务，大力开展金融知识宣传教育活动，提高消费者风险意识和风险识别能力。开拓创新“线上与线下”“传统与新兴”“专项与常态”的宣传教育模式，聚焦“一老一少一新”等重点人群，常态化开展金融知识主题宣讲，助力推动全社会形成关注金融发展、全民学习金融知识的良好氛围。2022年，开展线上线下教育宣传活动4229次，发放宣传资料13.41万余份，为金融消费者答疑解惑5.6万余次，传播消费者超400万人次。因宣教工作成效显著，被青岛银保监局授予“2022年度3·15消费者权益保护宣传周优秀组织单位”“2022年‘金融知识普及月 金融知识进万家 争做理性投资者 争做金融好网民’活动先进单位”称号。

推动科技创新与阵地宣传有机结合

依托青岛市金融教育示范基地，举办“爱老助老 智享金融”“财商启蒙 乐学金融”“银企联合”等多种金融实践体验活动，构建金融知识长效普及、开展党建共建活动主阵地。针对青少年、老年、农村及偏远地区等低净值客户群体金融知识有限、信息接触面较窄、对新型风险辨识困难的情况，通过基地公众号宣教平台，以通俗易懂的方式就相关金融知识、金融风险案例、金融维权途径向消费者进行普及，将宣教工作渗透到生活和工作的方方面面，提升宣传的可触达面和全民开展金融宣传的良好氛围。先后接待人民银行济南分行、青岛市中级人民法院等党政机关、监管机构、金融同业及老年客户、青少年群体等千余人到访参观，发布微信公众号推文48期共197篇，本年度获评人民银行济南分行“省级金融教育示范基地”、市消保委“青岛市消费教育（体验）基地”等荣誉称号。

推动全线联动与主题活动有机结合

积极组织好“3.15”、6月、9月等重点时间段的集中宣传教育工作，编制富有农商特色的宣讲教材，开展“金融宣讲进社区”“金融贴士进商户”“金融助手进企业”“金融宣传进集市”“走进红土地”“红色尖兵”等主题宣传活动，从更深层次、更大范围、更有保障和更可持续等维度促进金融消费公平。参与监管部门举办的“金融科普大讲堂”“第二届金融知识科普游园会”“金融知识进万家宣讲课”“金融有爱”等多项公益宣教活动，向群众普及金融服务便利化措施，提高金融决策能力、风险意识和权责意识。在营业网点积极打造“消保专栏”，通过专栏展示与金融消费者权益保护相关的政策法规和监管要求、网点宣教照片、争议解决途径等内容，并指定专人当选网点消保联络员，针对不同消费群体提供精准金融服务，加大对维护消费者自身合法权益的宣传普及力度，持续营造和谐健康的金融消费环境。



参加人民银行青岛市中心支行“金融大知识讲堂”活动



儿童参与金融大讲堂



教育基地



银校合作，普及金融知识



青岛农商银行营业网点日常厅堂金融知识宣传服务

青岛农商银行：提高投资者教育工作质效，守护客户钱袋子

随着资管新规过渡期结束，银行理财正式进入“卖者有责、买者自负”真资管时代。2022年一季度，银行理财出现首轮“破净潮”，使理财投资者切身感受到投资净值型理财所面临的风险。不少人产生了理财产品如何选择、产品风险如何识别、自身权益如何保护等困惑。银行业投资者教育和保护工作紧迫性和重要性凸显。

作为青岛本地经济发展的金融主力军，青岛农商银行按照“多元化、多形式、多层次”的工作思路深入开展投资者教育工作，通过大力普及理财净值化知识，助力城乡居民树立理性健康的理财观念，以全生命周期陪伴式服务助推城乡居民财富的稳健增长。

丰富投教内容，满足投资者差异化需求

传统投教内容多以单一产品广告式呈现，已难以满足投资者差异化的知识需求。青岛农商银行通过丰富投教内容模块、区分受众特点不断丰富投教内容，使投教工作更容易被金融消费者接受。通过内外部研判，确定投教工作的主要内容。系统编制科学的解答知识，为客户选择最适合的产品提供有效参考。同时，针对不同客群的投资需求和风险承受能力，开展有针对性宣传。如，为青壮年群体匹配资产配置、长期价值投资等理念引导内容；为中老年客群匹配养老规划、防投资诈骗等知识宣传内容；为追求较高收益的中高风险偏好投资者提供专业化投资知识、市场走势分析等内容。除此之外，青岛农商银行积极参与权威媒体金融知识宣传活动，针对媒体受众特点有针对性的准备宣传内容。

拓宽投教渠道，扩大投教宣传覆盖面

传统投教工作以银行厅堂为主要宣传出口，宣传范围和受众类型有限。青岛农商银行围绕投资者日常生活场景、结合新媒体开展宣传。如，微信公众号推出“理财小课堂”“理财直播间”栏目，以手绘漫画展现形式、案例与理论结合，定期围绕投资者关注的“理财产品的净值波动”“周期产品的赎回规则”

2022-08-12版



等问题展开投教宣传；在官方视频号平台，制作《三招辨别真假理财产品》等系列短视频、微电影，将投教知识嵌入到声情并茂的表演中；开展“线上社群讨论+线下客户沙龙”活动，针对不同客户群体组织丰富多彩的主题沙龙。

搭建“多层次”团队，提升投教工作专业度

理财销售人员作为投资者入市的“守门人”，是投资者和理财产品之间的桥梁。做好投教工作不仅是要培养成熟理性的投资者，更需要培养专业尽责的销售服务人员。资管新规发布后，青岛农商银行第一时间详细解读理财业务监管政策，树立强化产品净值波动的风险管理及规范突发事件应急处理流程，确保理财销售人员懂制度、明要求。同时，加强基础知识培训，确保销售人员懂业务、会引导，准确、规范地向投资者传达投资理念和知识。此外，青岛农商银行每半个月发布一期理财市场观察，为理财销售人员做好“售前——售中——售后”全流程陪伴式服务提供支撑。目前，青岛农商银行已建立起一支高素质、专业化的理财销售服务团队，成员多次在“中国理财精英评选”“全国十大杰出财富管理师”等专业性大赛中斩获佳绩，获得市场和客户的一致好评。



2022-08-12版



71

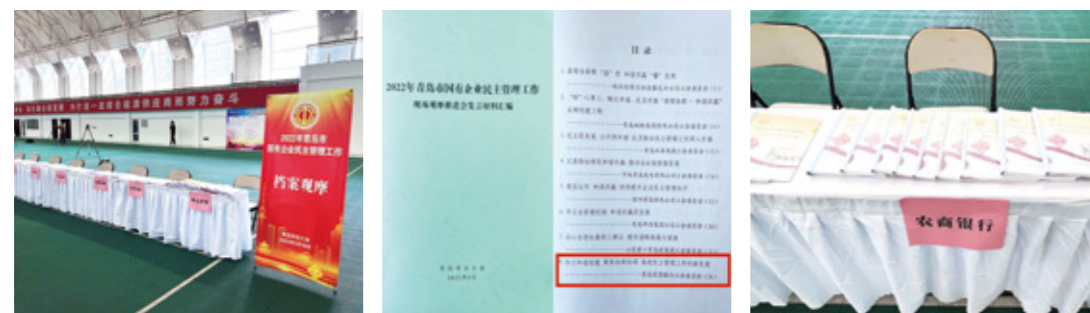
对员工的责任

民主管理责任	73
关爱员工责任	73
党建主体责任	74
创建精神文明责任	76
员工成长责任	77



民主管理责任

推进民主管理工作，大力弘扬“以奋斗者为本”的企业理念，全方位落实职工的知情权、参与权、表达权、监督权，精心打造民主管理“阳光工程”，构建了企业和谐稳定的发展环境。先后被市总工会授予“推进协商民主 强化社会责任先进单位”、工会工作先进集体、“真情协商·和谐共赢”品牌创建活动五星级单位等荣誉称号。民主管理经验材料在全市事业单位民主管理工作现场观摩推进会上进行交流，并编入2022年青岛市国有企业民主管理工作现场观摩推进会发言材料汇编。



关爱员工责任

广泛开展走访慰问活动。春节期间共慰问困难职工122人，退休老干部45人，建国前老党员、老职工3人，发放慰问金总额合计23.4万元。

关爱员工身心健康。认真组织开展员工体检活动，让广大干部职工及时全面了解自身健康状况，有效防范疾病风险，树立正确的健康观念，确保广大干部职工能够以更加健康的体魄全身心地投入到工作中去，为全行各项业务发展贡献力量。



党建主体责任

大力推进支部建设“系列工程”，持续开展党支部标准化规范化建设、党支部评星定级、党建共建等工作，推动基层党建水平不断提升。全年评定五星级党支部22个，四星级党支部176个，五星级党支部68个，省联社评定和市国资委评定的五星级党支部13个，各级党组织签订党建共建协议300余个。

严格按照党员发展工作流程有关要求，组织开展2022年全行党员发展对象集中培训班，确保党员发展工作规范、严谨，符合流程。全年预备党员转正32人，接收新党员16人。



创建精神文明责任

青岛农商银行联合市住房公积金管理中心 推出“数智赋能、共创未来”党建品牌

九月秋风起，十里桂花香。9月27日，青岛农商银行网络金融部党支部、信息科技部党支部与青岛市住房公积金管理中心机关第八党支部签订党建共建合作协议，并共同推出“数智赋能、共创未来”党建品牌。青岛市住房公积金管理中心副主任任焕盛、机关党委专职副书记韩强，青岛农商银行副行长丁明来参会。任焕盛与丁明来共同为“数智赋能、共创未来”党建品牌揭牌。会上，双方党员代表共同举行了国旗传递仪式，厚植党员干部红色基因、爱党爱国意识。

“数智赋能、共创未来”是青岛农商银行与青岛市住房公积金管理中心联合发布的运用精益理念全面提升党建工作质量引领高质量发展的银企合作党建品牌，是双方建设精益党建的又一务实举措。未来，双方将合作开展党史学习教育、党员学习交流、红色主题活动等一系列党建共建活动，同时在党建引领下融合数字技术、政务信息、金融科技等资源，创新“政务+金融”服务内容和渠道，为广大市民提供更加便捷、高效的服务。

为深化“放管服”改革、优化青岛市营商环境，2017年以来，青岛农商银行与青岛市住房公积金管理中心依托各自优势，运用数字化应用手段，开展了数据共享、账户服务、资金结算及渠道拓展等诸多领域的深度合作。在青岛农商银行营业网点推出公积金柜台延伸服务；利用遍布城乡的农村普惠金融支付服务点，推出“小微云+公积金”政务服务；合作推出青岛市首个基于个人政务数据的线上融资产品——市民信用贷，打造出“金融+政务”的金融服务新模式，此外双方还在公积金网厅商贷提取、住房补贴业务等多方面开展合作。



2022-09-27版



持续加强全行精神文明建设。为庆祝青岛农商银行改制成立十周年，展现全行成立十年来取得的辉煌成果，记录和回忆青岛农商走过的发展历程，以“‘拾’光掠影 翰墨农商”为主题，举办青岛农商银行改制成立十周年书画摄影展。以“技绎精彩‘拾’级而上”为主题，举办青岛农商银行2022年度职工业务技能比赛。以“十年，我们一起走过”为主题面向全行组织主题征文比赛，在全行掀起了“文字忆十年 笔墨绘未来”的热潮。参加青岛市第四十届职工运动会田径比赛项目，以优异成绩蝉联季军。为满足广大青年职工的精神需求，助推时尚青岛建设，举办青岛农商银行第二届职工电子竞技“王者荣耀”团体赛。参加青岛市“全民健身日”系列活动，活动中充分展现出了本行员工团结奋进、拼搏向上的精气神。



青岛农商银行改制成立十周年书画摄影展



“技绎精彩‘拾’级而上”-2022年度职工业务技能比赛



“十年，我们一起走过”主题征文比赛



参加青岛市“全民健身日”系列活动



参加青岛市第四十届职工运动会



青岛农商银行第二届职工电子竞技“王者荣耀”团体赛

I 员工成长责任

本行在用工制度上符合《中华人民共和国劳动法》《中华人民共和国劳动合同法》等法律法规的要求。在劳动安全卫生制度、社会保障等方面严格执行了国家规定和标准。

加大招聘工作力度，2022年校园招聘165人，劳务派遣员工转编51人。

加大选拔交流力度，全年选聘中层管理人员6人，组织轮岗交流11人，进一步优化了队伍结构，增强了队伍战斗力；组织分支机构员工32人次到总行跟班学习，进一步提升了基层员工专业化水平。

加大专业序列建设力度，印发《专业人才管理办法》，选拔99名专业人才，进一步打通了专业序列发展通道，加快构建激励人才成长的长效机制。

加大员工关爱力度，继续为在职员工和退休员工投保补充医疗保险；为在作出突出贡献和关键节点在行内值守值班的员工发放补助。

本行持续完善“上承战略、下接绩效、服务员工成长”的教育培训体系，致力于为员工提供良好的岗位培训和人才成长平台，全年累计培训各岗位员工2.2万人次。聚焦员工能力提升，组织了基金营销训练营、线上营销训练营、“专精特新”企业营销策略班等专题培训，进一步提升各岗位员工的专业力；聚焦员工职业发展，实施了新入职员工、新任个贷经理、新任会计主管等培训项目，进一步提升新任员工的岗位胜任力；聚集优秀员工，组织了十佳、优秀员工系列培训，内部讲师选拔、培训、认证，讲师大赛等活动，为优秀员工提供交流展示平台，激发工作热情。



员工培训



新任会计主管培训班



新员工培训

79

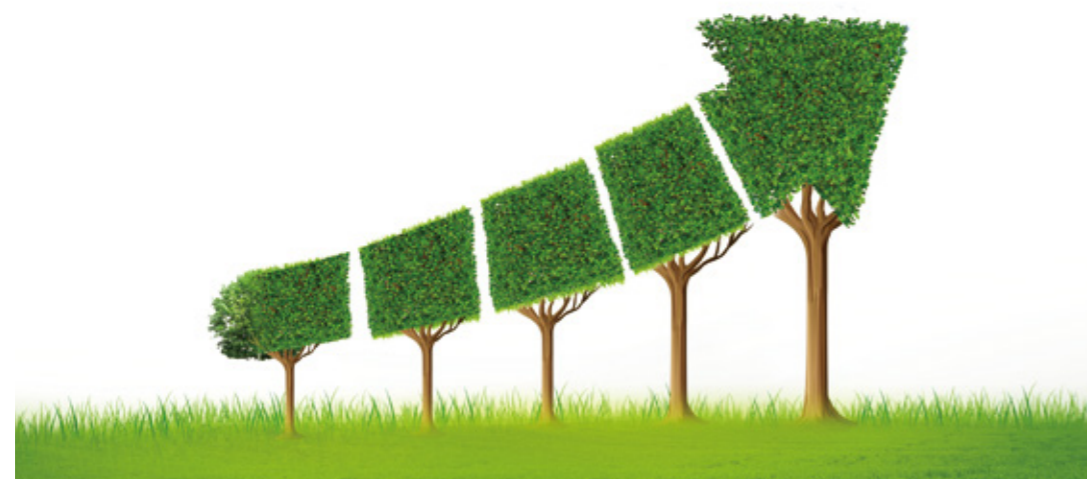
对环境的责任

绿色金融责任	81
勤俭办行责任	87
绿色渠道责任	88

绿色金融发展责任

本行积极响应国家“发展绿色经济”政策，贯彻落实好各级监管要求，创新绿色金融产品和服务，以绿色金融促进实体经济发展。2022年，本行绿色贷款余额达到71.96亿元，较年初增长15.41亿元，增幅27.25%，公司绿色贷款客户数量较年初稳步上升，实现“增户扩面”目标。

绿色信贷投放行业	投放占比
节能环保产业	6.76%
清洁生产产业	0.4%
清洁能源产业	3.37%
生态环境产业	40.91%
基础设施绿色升级领域	48.55%
绿色服务领域	0.01%



制度建设

本行为加大对绿色经济、低碳经济、循环经济的支持，履行社会责任，促进经济与资源环境协调、可持续发展，实现本行自身的健康、稳健发展，根据《银行业保险业绿色金融指引》《中国人民银行金融机构绿色金融评价方案》等文件要求，我行制定了《青岛农商银行绿色信贷政策》《青岛农商银行绿色信贷管理办法》《青岛农商银行绿色金融体系构建实施方案》《青岛农商银行绿色金融行动方案》等文件，明确了本行绿色信贷业务的工作目标、总体原则、组织架构、支持行业、禁入行业、客户准入、信贷操作、利率优惠等。

风险管理机制

本行建立了绿色金融风险防范机制，在《青岛农商银行绿色信贷管理办法》文件中明确规定，在绿色信贷业务各个环节，都要加强环境与社会风险的监测、识别、控制与缓释，明确贷前调查、授信审查、审批、放款审核、贷后检查的管理要求与关注重点，形成覆盖整个绿色信贷业务流程的风险监控体系，实现本行绿色信贷业务的依法合规和稳健运营。《青岛农商银行绿色金融体系构建实施方案》中规定在现行信贷系统中，对绿色行业企业逐步实现对绿色行业企业标注绿色金融标识，提高绿色信贷的数据可计量性和业务可操作性。逐步建立健全绿色金融风险预警机制，搭建环境和社会风险的评估和管理流程，提升对项目环境和社会效益与成本的定量分析能力，加强对客户环境和社会风险的动态评估，完善内部报告制度、公开披露制度、与利益相关者的沟通互动制度和责任追究制度，积极稳妥做好风险化解和处置工作。通过建立绿色企业和项目保险合作体系，完善绿色项目投融资风险补偿制度，分散金融风险。

产品与服务

本行统筹整合内外部数据，结合互联网思维和绿色金融服务理念，推出“碳惠通”平台。构建起包含碳排放数据采集、碳核算、碳排放等级评价和场景应用等功能在内的碳减排支持体系，与行内直销银行、互联网缴费平台、网贷业务平台、积分权益等系统联动，将客户绿色低碳行为绑定到本行绿色金融服务场景。

本行高度重视绿色金融产品和服务的研发、审批、推广，2022年4月，结合碳市场交易政策，积极推动“碳排放权质押贷款”，专项服务于有碳排放配额的绿色企业。6月，发放首笔排污权质押贷款。9月成功发行首款绿色金融主题理财产品——“青岛农商银行绿色金融主题创富优享417号”。该产品以绿色债券为投资标的，募集资金专项用于节能环保、污染防治、资源节约与循环利用等绿色项目。

青岛农商银行助力胶州湾发展集团成功发行 青岛市首笔境外绿色债

3月3日，青岛农商银行作为基石投资者助力青岛胶州湾发展集团有限公司成功发行3年期3亿美元境外高级无抵押绿色债券，这是青岛市发行的首笔境外绿色债。本次债券最终以3.2%的利率定价，达成30个基点的收窄，大幅降低了企业的融资成本。

胶州湾发展集团是胶州市的核心平台及主要基础设施建设主体，主要服务于上合示范区的开发建设。本次发行定价过程中，青岛农商银行金融市场中心、胶州支行和上合示范区支行与发行人进行了充分沟通，为发行人贡献了有力的基石订单，引入高质量的市场投资者，最终实现逾2.6倍认购，协助发行人在境外债券市场波动、美联储加息的大背景下圆满完成发行。

本次美元债的投资，是青岛农商银行通过同业提供的境外债券直通托管服务，在欧清所（Euro Clear Bank）开立自营账户进行直接交收。据了解，这也是长江以北中小银行首家采用这种创新的债券投资托管模式。通过合作模式创新，青岛农商银行未来将以更便捷的方式，更深层次直接参与全球资本市场。

近年来，为积极落实中财委第九次会议提出的碳达峰、碳中和目标要求，支持上合示范区和青岛城市建设，青岛农商银行致力于实施可持续发展战略，不断完善绿色金融服务体系，创新绿色金融业务，先后印发了《绿色金融行动方案》和《上合示范区金融服务方案（二十条）》，还加入了联合国《负责任银行原则》（PRB），以资金配置引导产业结构、能源结构向绿色低碳经济转型，形成了具有农商特色的可持续的绿色金融发展模式。

下一步，青岛农商银行将始终坚持融入党和国家发展大棋局，扎根服务青岛地方经济建设和社会发展，不断提升绿色金融服务质效，为提升区域绿色发展水平、守护绿水青山贡献“青岛农商”力量。

2022-03-03版



青岛农商银行“破冰”碳排放权绿色质押贷款

日前，青岛农商银行市南支行成功为青岛某热电公司发放1000万元碳排放权质押贷款，这也是该行发放的首笔碳排放权绿色质押贷款，彰显出该行以金融服务促进经济与资源环境协调、可持续发展的责任担当。

青岛某热电公司是青岛市首批重点排控企业之一。近年来，企业通过不断升级节能减排措施，降低能耗和污染，实现了源头上减碳排放，从而盈余了碳排放配额。在了解到企业有流动资金需求后，该行结合最新的碳市场交易政策，在认真研究关于碳排放权权属、碳排放权注册登记和交易机构等事项后，以碳排放权质押贷款模式为企业发放贷款1000万元，成功将企业碳排放权转换为“真金白银”，通过盘活“碳”资产解决了企业的融资难题。同时，碳排放权质押贷款的贷款利率更优惠，帮助企业有效节约了财务成本。

近年来，青岛农商银行积极响应国家绿色发展理念，大力发展绿色金融，不断加大对节能环保、污染治理、绿色交通、绿色能源等绿色新兴产业的支持力度，先后印发了《绿色金融行动方案（二十二条）》《绿色信贷管理办法》和《绿色金融体系构建实施方案》等文件，加入联合国《负责任银行原则》（PRB），明确了绿色信贷业务目标、客户准入、操作流程、利率优惠等内容。该行还助力青岛胶州湾发展集团有限公司在年初成功发行了全市首笔境外高级无抵押绿色美元债券，以资金配置引导产业结构、能源结构向绿色低碳经济转型，形成了具有农商特色的可持续的绿色金融发展模式。

青岛农商银行公司金融部负责人表示，下一步，青岛农商银行将继续发挥地方法人银行决策链条短的优势，持续完善绿色金融管理体系、丰富绿色金融服务模式、创新绿色金融融资产品，以金融撬动绿色资产，加速布局绿色金融市场。

2022-05-05版



青岛农商银行发行首款绿色金融主题理财产品

日前，由青岛农商银行自主研发的首款绿色金融主题理财产品——“青岛农商银行绿色金融主题创富优享417号”面向机构和个人客户全渠道发售。该产品投资期限189天，业绩比较基准4.0%~4.2%。上线仅8天，即实现资金募集1798万元。

“青岛农商银行绿色金融主题创富优享417号”是青岛农商银行在党中央和国家发展绿色经济和“绿色现代化”三步走的战略指引下，创新研发的以绿色债券为投资标的，募集资金专项用于节能环保、污染防治、资源节约与循环利用等绿色项目的绿色金融主题理财产品。该产品的上线为投资者架起参与绿色投资、分享绿色产品红利的桥梁，进一步丰富了青岛农商银行的产品架。

结合主力客群投资偏好和风险承受能力，“青岛农商银行绿色金融主题创富优享417号”还灵活配置一定比例的固定收益类、权益类等符合监管要求的资产，通过“配置+交易”、骑乘等投资策略为投资者谋求更好的投资业绩。此外，青岛农商银行严把产品准入关、风险评估关，严格投前、投中、投后管理，制定了止损方案、突发事件和流动性应急预案等，持续加强对产品信用、市场、流动性等方面的风险把控。



青岛农商银行投资理财部总经理于晓云表示，下一步，该行将在国家“双碳”目标引领下，持续推动ESG投资理念与贯彻绿色发展有效衔接，一方面加强产品创新，优化金融服务质效，提高客户服务体验；另一方面深化绿色金融投资课题研究，广泛挖掘清洁能源、绿色交通、生态保护等绿色产业投资机遇，发挥绿色金融对推动经济绿色低碳发展的保障作用。“我们将以实际行动落实‘绿色金融’理念，为我国经济绿色低碳转型贡献力量。”



2022-09-27版

青岛农商银行“碳惠通”平台荣获2022中国金融创新奖之“十佳绿色金融创新奖”

日前，“2022中国金融创新论坛暨中国金融创新成果发布会”在北京成功举办，青岛农商银行凭借“碳惠通”服务平台创新案例一举斩获2022中国金融创新奖之“十佳绿色金融创新奖”。

中国金融创新奖评选活动由权威媒体《银行家》杂志社发起，联合多家权威机构共同评选，自2007年起已成功举办15届，在中国金融行业具备较高的知名度和影响力。此次获奖，充分体现出市场及权威机构对青岛农商银行创新金融服务方式，积极推动绿色金融和普惠金融融合发展的充分肯定和高度认可，展现了近年来青岛农商银行在打造“绿色银行”品牌方面取得的丰收成果。

近年来，随着碳市场运转日趋成熟，绿色金融发展驶入“快车道”。作为服务地方经济发展的主力军，青岛农商银行积极响应国家“双碳”战略目标，大力发展绿色金融，将绿色金融标准、绿色金融规则嵌入普惠金融全过程，先后印发了《绿色金融行动方案》、《绿色金融体系构建实施方案》等行内业务纲领性文件，不断创新与丰富绿色金融产品和服务，扩大绿色金融服务实体经济的深度与广度，进一步丰富绿色低碳应用场景，助力“双碳”目标加速落地。

青岛农商银行“碳惠通”平台融合互联网金融思维方式和绿色金融服务理念，构建包含碳排放数据采集、碳核算、碳排放等级评价和场景应用等功能在内的碳减排支持体系，与行内直销银行、互联网缴费平台、网贷业务平台、积分权益等系统联动，将客户绿色低碳行为绑定到本行绿色金融服务场景，建立有效的激励机制，不断增强客户粘性，引导客户绿色低碳生活，助力打造绿色低碳银行。

下一步，青岛农商银行将积极担当、主动作为，践行新发展理念，坚持绿色金融长期发展战略，逐步构建绿色信贷、绿色债券、绿色投行、碳金融等多层次、立体化的绿色金融产品体系，持续擦亮青农商“绿色银行”金融品牌。



2022-10-09版

| 勤俭办行责任

持续推进“节约型”银行建设工作，树立节约是美德、节约是责任的理念，提高全体员工的节约意识，倡导“绿色办公，低碳生活”，将节约口号切实转化为节约行动，养成勤俭节约习惯，发扬传统农信艰苦朴素作风。采取积极有效的成本管控措施，严格控制不合理开支，切实提升经营管理效率。引导并带动全体员工营造节能降耗的良好氛围，节约一滴水、一度电、一张纸、一分钱、一升油，实行光盘行动。严格预算和集中采购的精细化管理，提早制订合理的资源配置方案，按需购置，严防超预算支出。

类别	单位	2022年
总部大楼用电量	万千瓦时	692
总部大楼用水量	吨	19450
总部大楼用纸量	万张	362
总部大楼天然气用量	立方米	18950



绿色渠道责任

强化平台建设，提升服务体验。累计新增或优化直销银行40项功能，其中平台新功能24项，在不断丰富平台功能的基础上，为客户提供更加安全、便捷的客户端服务。

推进理财超市建设，丰富理财产品供给。引进不同周期定开型理财产品，新增月度 and 季度理财销售，保障了各类周期型理财产品的快速配置和上线，实现了多样化代销理财产品的常态化滚动销售。

促进产品融合，与扫码付、青e付、信用卡等产品联动，在直销银行上线扫码付商户管理、丰收e宝、信用卡全功能等多项服务，服务聚合应用能力不断提升。

升级智e通电子银行为5.0版本，进一步优化企业网银、银企直连功能，优化云证通、手机号码支付等业务的签约流程。

不断丰富生活服务平台功能，大力构建本地生活圈生态。平台已涵盖市民基础生活缴费，特定客群缴费（如党费、学费等）等多种服务。上线政务服务版块，提供公积金、社保、医保、房管、非税等政务服务，进一步提高平台服务能力。

立足安全管控与客户需求，加快推进厅堂数字化转型，完善智能设备业务功能，优化厅堂岗位协同、内外勤联动，持续提升“一次、一窗、限时、亲情”厅堂服务标准。加大新产品、新功能的推广力度，满足客户的多元化业务需求，网点服务效能及客户服务体验显著提高，得到广大客户的充分认可。



89

未来展望

未来展望

91



| 未来展望

2023年是全面贯彻落实党的二十大精神的关键之年，是实施“十四五”规划承前启后的关键一年。中国经济依然面临需求收缩、供给冲击、预期转弱三重压力，外部风险挑战明显增加，世界经济存在滞胀风险，全球产业链供应链面临重构，但随着经济社会恢复常态化运行，叠加稳增长、稳就业、稳物价措施出台，将推动中国经济整体好转。中国银行业运行的整体经营环境继续改善，进入新发展阶段，仍面临金融需求多元化、同业竞争白热化、金融服务多样化等挑战，需要不断提升服务能力、管理能力、创新能力和数字化能力。展望未来，青岛农商银行将深入学习贯彻党的二十大精神，紧紧围绕“三年三步走”战略，坚守市场定位、聚焦主责主业、深化结构调整、加快数字化转型，努力构建高质量发展新格局。继续深化绿色金融体系建设，推动绿色信贷发展，积极履行《负责任银行原则》相关要求，从事公益事业，回报股东、关爱员工，服务“三农”、服务社区、服务中小企业、服务地方经济，在经济社会发展中发挥更大的作用。



《负责任银行原则》（PRB）指标索引

原则1：一致性	03、81-86
原则2：影响与目标设定	
2.1影响分析	03、11-12、17-20
2.2目标设定	17-32、81-86
2.3目标实施和监测	17-32、81-86
原则3：客户与顾客	
3.1客户参与	55-70
3.2业务机遇	17-32、81-86
原则4：利益相关方	
4.1利益相关方的识别与意见征询	35-44、47-90
原则5：公司治理与企业文化	
5.1《负责任银行原则》实施的治理架构	48-49
5.2形成负责任银行文化	52-70、73-78、81-88
5.3政策和尽职调查流程	81-82
原则6：透明与负责	81-92

序号	网点名称	网点地址
1	总行	青岛农村商业银行股份有限公司
2	市南支行	青岛农村商业银行股份有限公司市南支行
3		青岛农村商业银行股份有限公司闽江二路支行
4		青岛农村商业银行股份有限公司南京路支行
5		青岛农村商业银行股份有限公司香港中路支行
6		青岛农村商业银行股份有限公司贵州路支行
7		青岛农村商业银行股份有限公司东海路支行
8		青岛农村商业银行股份有限公司莱芜二路支行
9		青岛农村商业银行股份有限公司市南支行大尧三路分理处
10		市北支行
11	青岛农村商业银行股份有限公司十五大街支行	
12	青岛农村商业银行股份有限公司利津路支行	
13	青岛农村商业银行股份有限公司镇江路支行	
14	青岛农村商业银行股份有限公司市北支行杨家群分理处	
15	青岛农村商业银行股份有限公司辽阳路支行	
16	市北第二支行	青岛农村商业银行股份有限公司小港一路支行
17		青岛农村商业银行股份有限公司市北第二支行
18		青岛农村商业银行股份有限公司合肥路社区支行
19		青岛农村商业银行股份有限公司周口路支行
20		青岛农村商业银行股份有限公司台柳路支行
21		青岛农村商业银行股份有限公司市北第二支行人民路分理处
22		青岛农村商业银行股份有限公司河西支行
23		青岛农村商业银行股份有限公司机电市场社区支行
24		青岛农村商业银行股份有限公司雍翠苑社区支行
25		青岛农村商业银行股份有限公司金华路社区支行
26	李沧支行	青岛农村商业银行股份有限公司李沧支行
27		青岛农村商业银行股份有限公司唐山路支行
28		青岛农村商业银行股份有限公司黑龙江路支行
29		青岛农村商业银行股份有限公司东李支行
30		青岛农村商业银行股份有限公司李沧支行大崂路分理处
31		青岛农村商业银行股份有限公司李沧支行河南分理处
32		青岛农村商业银行股份有限公司李沧支行南庄分理处
33		青岛农村商业银行股份有限公司李沧支行重庆中路分理处
34		青岛农村商业银行股份有限公司李沧支行李村大集分理处
35		青岛农村商业银行股份有限公司向阳路支行
36		青岛农村商业银行股份有限公司警苑新居社区支行
37		青岛农村商业银行股份有限公司振华路社区支行
38		青岛农村商业银行股份有限公司李沧支行延川路分理处
39		青岛农村商业银行股份有限公司毕家上流社区支行
40		青岛农村商业银行股份有限公司金水路支行
41		青岛农村商业银行股份有限公司九水路支行
42		青岛农村商业银行股份有限公司佛耳崖社区支行
43		青岛农村商业银行股份有限公司郑庄支行
44		青岛农村商业银行股份有限公司中南世纪城支行
45		崂山支行
46	青岛农村商业银行股份有限公司北宅支行	
47	青岛农村商业银行股份有限公司王哥庄支行东台分理处	

序号	网点名称	网点地址	
48	崂山支行	青岛农村商业银行股份有限公司中韩支行张村分理处	
49		青岛农村商业银行股份有限公司国际创新园支行	
50		青岛农村商业银行股份有限公司麦岛支行	
51		青岛农村商业银行股份有限公司王哥庄支行镇中分理处	
52		青岛农村商业银行股份有限公司中韩支行	
53		青岛农村商业银行股份有限公司中北崂社区支行	
54		青岛农村商业银行股份有限公司王哥庄支行青山分理处	
55		青岛农村商业银行股份有限公司沙子口支行澄瀛分理处	
56		青岛农村商业银行股份有限公司崂山支行银川东路分理处	
57		青岛农村商业银行股份有限公司北宅支行周戈庄分理处	
58		青岛农村商业银行股份有限公司崂山支行香港东路分理处	
59		青岛农村商业银行股份有限公司沙子口支行	
60		青岛农村商业银行股份有限公司国金中心支行	
61		青岛农村商业银行股份有限公司崂山支行长沙路分理处	
62		青岛农村商业银行股份有限公司汉河支行	
63		青岛农村商业银行股份有限公司中韩支行北村小区分理处	
64		青岛农村商业银行股份有限公司崂山支行东都花苑分理处	
65		青岛农村商业银行股份有限公司沙子口支行南姜分理处	
66		青岛农村商业银行股份有限公司王哥庄支行仰口分理处	
67		青岛农村商业银行股份有限公司王哥庄支行	
68		青岛农村商业银行股份有限公司北宅支行龙口分理处	
69		青岛农村商业银行股份有限公司崂山支行行政大厅分理处	
70		青岛农村商业银行股份有限公司海尔路社区支行	
71		青岛农村商业银行股份有限公司大埠东社区支行	
72		青岛农村商业银行股份有限公司金家岭支行	
73		城阳支行	青岛农村商业银行股份有限公司城阳支行
74			青岛农村商业银行股份有限公司城阳马家台支行
75			青岛农村商业银行股份有限公司城阳青大支行
76			青岛农村商业银行股份有限公司城阳青大支行海西分理处
77			青岛农村商业银行股份有限公司城阳春阳路支行
78			青岛农村商业银行股份有限公司城阳长城路支行
79			青岛农村商业银行股份有限公司城阳长城路支行崇阳路分理处
80			青岛农村商业银行股份有限公司城阳东城支行
81			青岛农村商业银行股份有限公司城阳东城支行正阳路分理处
82			青岛农村商业银行股份有限公司城阳双元路社区支行
83			青岛农村商业银行股份有限公司城阳西城支行
84			青岛农村商业银行股份有限公司城阳西城支行城阳街分理处
85			青岛农村商业银行股份有限公司城阳西城支行城西分理处
86			青岛农村商业银行股份有限公司城阳上马支行
87			青岛农村商业银行股份有限公司城阳上马支行文化街分理处
88			青岛农村商业银行股份有限公司城阳夏庄支行
89			青岛农村商业银行股份有限公司城阳夏庄支行古镇分理处
90			青岛农村商业银行股份有限公司城阳白沙湾支行
91			青岛农村商业银行股份有限公司城阳白沙湾支行环海分理处
92	青岛农村商业银行股份有限公司城阳流亭支行		

网点信息

序号	网点名称	网点地址
93	青岛农村商业银行股份有限公司城阳流亭支行仙家寨分理处	山东省青岛市城阳区流亭街道南流路仙家寨馨苑小区A区A-9号
94	青岛农村商业银行股份有限公司城阳流亭支行峰阳路分理处	山东省青岛市城阳区流亭街道峰阳路西流亭社区23号楼10号网点
95	青岛农村商业银行股份有限公司城阳城北支行	山东省青岛市城阳区中城路521号--29、30、31号
96	青岛农村商业银行股份有限公司城阳城北支行国城路分理处	山东省青岛市城阳区S209省道与国城路交叉口东100米路北
97	青岛农村商业银行股份有限公司城阳城北支行西旺疃分理处	山东省青岛市城阳区城阳街道凤山路31号网点
98	青岛农村商业银行股份有限公司城阳丹山支行	山东省青岛市黑龙江中路2111号青岛东方城购物中心
99	青岛农村商业银行股份有限公司城阳丹山支行源头分理处	山东省青岛市城阳区夏庄街道源头社区
100	青岛农村商业银行股份有限公司城阳棘洪滩支行	山东省青岛市城阳区棘洪滩街道办事处驻地
101	青岛农村商业银行股份有限公司城阳棘洪滩支行金岭分理处	山东省青岛市城阳区棘洪滩街道金岭工业园204国道南侧锦宏西路锦泉路交叉口西300米
102	青岛农村商业银行股份有限公司城阳荟城路支行	山东省青岛市城阳区春阳路88-19、20、21、22号
103	青岛农村商业银行股份有限公司城阳惜福镇支行演礼分理处	山东省青岛市城阳区惜福镇街道演礼社区
104	青岛农村商业银行股份有限公司城阳青威路支行	山东省青岛市城阳区城阳街道后桃林社区新小区网点房内
105	青岛农村商业银行股份有限公司城阳中川路支行	山东省青岛市城阳区中川路115号、117号、119号、121号鲁昊尚城网点
106	青岛农村商业银行股份有限公司城阳惜福镇支行	山东省青岛市城阳区惜福镇街道办事处驻地
107	青岛农村商业银行股份有限公司城阳惜福镇支行中心分理处	山东省青岛市城阳区惜福镇街道办事处驻地
108	青岛农村商业银行股份有限公司城阳惜福镇支行傅家埠分理处	山东省青岛市城阳区惜福镇街道百福路49号
109	青岛农村商业银行股份有限公司红岛经济区支行	山东省青岛市城阳区红岛街道办事处驻地
110	青岛农村商业银行股份有限公司红岛经济区肖家社区支行	山东省青岛市红岛经济区红岛街道肖家社区
111	青岛农村商业银行股份有限公司红岛经济区支行西大洋分理处	山东省青岛市城阳区红岛街道西大洋社区911号
112	青岛农村商业银行股份有限公司红岛经济区河套支行	山东省青岛市城阳区河套街道办事处驻地
113	青岛农村商业银行股份有限公司红岛经济区河套支行市场分理处	山东省青岛市城阳区河套街道裕和路与汇海路交汇处
114	青岛农村商业银行股份有限公司红岛经济区河套支行孙戈庄分理处	山东省青岛市城阳区河套街道孙戈庄社区
115	青岛农村商业银行股份有限公司红岛经济区支行高新区分理处	山东省青岛市高新区竹园路26、28、30号网点
116	青岛农村商业银行股份有限公司黄岛支行	山东省青岛经济技术开发区长江中路3号
117	青岛农村商业银行股份有限公司黄岛薛家岛支行	山东省青岛经济技术开发区长江东路西侧北段
118	青岛农村商业银行股份有限公司黄岛富春江路支行	山东省青岛市黄岛区富春江路1160号
119	青岛农村商业银行股份有限公司黄岛井冈山路支行	山东省青岛经济技术开发区太行山二支路16号
120	青岛农村商业银行股份有限公司黄岛崇明岛路支行	山东省青岛市黄岛区崇明岛西路82-2号
121	青岛农村商业银行股份有限公司黄岛香江路支行	山东省青岛经济技术开发区嘉陵江商厦西侧
122	青岛农村商业银行股份有限公司黄岛辛安支行	山东省青岛经济技术开发区黄河中路190号（中泽购物广场）
123	青岛农村商业银行股份有限公司黄岛珠江路支行	山东省青岛市黄岛区庐山路36-5-6号
124	青岛农村商业银行股份有限公司黄岛长江东路支行	山东省青岛经济技术开发区长江东路287号居然之家商场一层东侧
125	青岛农村商业银行股份有限公司黄岛辛安支行新街口分理处	山东省青岛经济技术开发区黄河中路107-9、10、11号
126	青岛农村商业银行股份有限公司黄岛长江中路支行	山东省青岛市黄岛区井冈山路483号
127	青岛农村商业银行股份有限公司黄岛红石崖支行	山东省青岛经济技术开发区红石崖街道办事处驻地
128	青岛农村商业银行股份有限公司黄岛燕山路支行	山东省青岛市黄岛区燕山路202号
129	青岛农村商业银行股份有限公司黄岛明珠山支行	山东省青岛经济技术开发区黄河西路685号
130	青岛农村商业银行股份有限公司中德生态园支行	山东省青岛市黄岛区团结路2879号博士邸一层118、119、120号商铺
131	青岛农村商业银行股份有限公司黄岛黄浦江路支行	山东省青岛经济技术开发区黄浦江路16号
132	青岛农村商业银行股份有限公司黄岛辛安支行五台山路分理处	山东省青岛经济技术开发区五台山路2041-2号
133	青岛农村商业银行股份有限公司黄岛辛安支行前湾港分理处	山东省青岛经济技术开发区前湾港路251-5-6号网点
134	青岛农村商业银行股份有限公司自贸区支行	山东省青岛市黄岛区嘉陵江西路373号

序号	网点名称	网点地址
135	黄岛支行 青岛农村商业银行股份有限公司黄岛长江东路支行山里分理处	山东省青岛市黄岛区薛家岛街道办事处山里社区A区
136	青岛农村商业银行股份有限公司即墨支行	山东省青岛市即墨区经济开发区龙吉路86号J座楼
137	青岛农村商业银行股份有限公司即墨北安支行	山东省即墨市北安办事处驻地
138	青岛农村商业银行股份有限公司即墨长直支行	山东省即墨市即墨区普东镇长直村南城路与蓝王路交叉口东100米路北
139	青岛农村商业银行股份有限公司即墨城南支行	山东省即墨市即墨区墨城路83-1号
140	青岛农村商业银行股份有限公司即墨城区支行	山东省即墨市即墨区鹤山路563号
141	青岛农村商业银行股份有限公司即墨永兴支行	山东省即墨市即墨区流浩河三路501号
142	青岛农村商业银行股份有限公司即墨城西支行	山东省即墨市即墨区淮涉河一路755号
143	青岛农村商业银行股份有限公司即墨环秀支行长江路分理处	山东省即墨市长江二路32号
144	青岛农村商业银行股份有限公司即墨大信支行	山东省即墨市即墨区大信镇驻地
145	青岛农村商业银行股份有限公司即墨移风支行傅家分理处	山东省即墨市即墨区移风店镇傅家村621号
146	青岛农村商业银行股份有限公司即墨段泊岗支行	山东省即墨市段泊岗镇驻地
147	青岛农村商业银行股份有限公司即墨段泊岗支行瓦戈庄分理处	山东省即墨市段泊岗镇东瓦村
148	青岛农村商业银行股份有限公司即墨服装市场支行	山东省即墨市即墨区鹤山路西首新服装市场综合服务区33-36号
149	青岛农村商业银行股份有限公司即墨华山支行	山东省即墨市华山镇驻地
150	青岛农村商业银行股份有限公司即墨环秀支行	山东省即墨市环秀办事处东约300米处（即墨市长江一路北，青石路东）
151	青岛农村商业银行股份有限公司即墨环秀支行新安分理处	山东省即墨市文化路305号
152	青岛农村商业银行股份有限公司即墨开发区支行	山东省即墨市鹤山路301号
153	青岛农村商业银行股份有限公司即墨开发区支行营流路分理处	山东省即墨市即墨区营流路2659号
154	青岛农村商业银行股份有限公司即墨支行鹤山路分理处	山东省即墨市即墨区龙锦路127号、129号
155	青岛农村商业银行股份有限公司即墨蓝村支行	山东省即墨市蓝村镇驻地
156	青岛农村商业银行股份有限公司即墨灵山支行	山东省即墨市即墨区灵山街道办事处田新路6号
157	青岛农村商业银行股份有限公司即墨刘家庄支行	山东省即墨市即墨区兴河路21号
158	青岛农村商业银行股份有限公司即墨龙泉支行	山东省即墨市即墨区龙泉镇驻地
159	青岛农村商业银行股份有限公司即墨龙山支行石门分理处	山东省即墨市即墨区龙泉镇石门村
160	青岛农村商业银行股份有限公司即墨龙山支行	山东省即墨市即墨区蓝山路108号
161	青岛农村商业银行股份有限公司即墨龙山支行留村分理处	山东省即墨市龙山办事处大留村
162	青岛农村商业银行股份有限公司即墨龙山支行葛村分理处	山东省即墨市即墨区即发龙山工业园龙山路66号
163	青岛农村商业银行股份有限公司即墨马山支行	山东省即墨市即墨区通济办事处楼子疃村
164	青岛农村商业银行股份有限公司即墨通济支行万兴分理处	山东省即墨市通济街道办事处青岛万兴国际建材五金城8001号
165	青岛农村商业银行股份有限公司即墨马山支行通济新区分理处	山东省即墨市即墨区通济街道办事处天山一路21号网点
166	青岛农村商业银行股份有限公司即墨南泉支行	山东省即墨市南泉镇驻地
167	青岛农村商业银行股份有限公司即墨普东支行	山东省即墨市即墨区普东镇福海路118号顺联家园小区
168	青岛农村商业银行股份有限公司即墨七级支行	山东省即墨市即墨区七级镇驻地镇政府西侧
169	青岛农村商业银行股份有限公司即墨蓝村支行龙湾头分理处	山东省即墨市七级镇龙湾头村
170	青岛农村商业银行股份有限公司即墨龙山支行三里庄分理处	山东省即墨市环秀办事处三里庄
171	青岛农村商业银行股份有限公司即墨通济支行	山东省即墨市振华街51号
172	青岛农村商业银行股份有限公司即墨通济支行安居分理处	山东省即墨市安居小区大门口右侧
173	青岛农村商业银行股份有限公司即墨通济支行新兴路分理处	山东省即墨市新兴路198号
174	青岛农村商业银行股份有限公司即墨新府支行	山东省即墨市即墨区新兴路79号
175	青岛农村商业银行股份有限公司即墨移风支行	山东省即墨市即墨区移风店镇移政街7号
176	青岛农村商业银行股份有限公司即墨新世纪支行	山东省即墨市即墨区店子山二路439号、439-1号
177	青岛农村商业银行股份有限公司即墨新花园支行	山东省即墨市即墨区青威路2027-15号
178	青岛农村商业银行股份有限公司即墨支行创智新区分理处	山东省即墨市即墨区壮武路496号创智新区K楼1楼即墨区新市民大厅南侧

序号	网点名称	网点地址
179	青岛农村商业银行股份有限公司硅谷核心区支行	山东省青岛市即墨区滨海路52号
180	青岛农村商业银行股份有限公司硅谷核心区支行店集分理处	山东省即墨市店集镇驻地
181	青岛农村商业银行股份有限公司硅谷核心区支行岙山卫分理处	山东省青岛市即墨区鳌山卫街道办事处泰安街80号
182	青岛农村商业银行股份有限公司硅谷核心区支行金口支行	山东省青岛市即墨区金口镇驻地
183	青岛农村商业银行股份有限公司硅谷核心区支行周疃分理处	山东省即墨市金口镇周疃村
184	青岛农村商业银行股份有限公司硅谷核心区王村支行	山东省青岛市即墨区田横镇雄达路99号
185	青岛农村商业银行股份有限公司硅谷核心区田横支行	山东省青岛市即墨区田横镇政府街8号
186	青岛农村商业银行股份有限公司硅谷核心区丰城支行	山东省青岛市即墨区丰城镇驻地
187	青岛农村商业银行股份有限公司硅谷核心区温泉支行	山东省即墨市温泉镇驻地
188	青岛农村商业银行股份有限公司胶州支行	山东省胶州市苏州路72号
189	青岛农村商业银行股份有限公司胶州澳门路支行	山东省胶州市澳门路银座购物大厦
190	青岛农村商业银行股份有限公司胶州中云支行	山东省胶州市郑州西路5号
191	青岛农村商业银行股份有限公司胶州中云支行兰州西路分理处	山东省胶州市兰州西路547号
192	青岛农村商业银行股份有限公司胶州苑戈庄支行	山东省胶州市胶西镇苑戈庄村
193	青岛农村商业银行股份有限公司胶州马店支行	山东省胶州市马店镇驻地
194	青岛农村商业银行股份有限公司胶州九龙支行	山东省胶州市九龙镇驻地
195	青岛农村商业银行股份有限公司胶州胶州西路支行	山东省胶州市胶州西路245号紫城紫金苑小区1号楼商业101
196	青岛农村商业银行股份有限公司胶州杭州路支行	山东省胶州市杭州路福龙园小区
197	青岛农村商业银行股份有限公司胶州杜村支行	山东省胶州市杜村镇驻地
198	青岛农村商业银行股份有限公司胶州张应支行	山东省胶州市里岔镇张应社区东张应村514号
199	青岛农村商业银行股份有限公司胶州营海支行	山东省胶州市营海镇驻地
200	青岛农村商业银行股份有限公司胶州商城支行	山东省胶州市泰州路210号龙泉花园三期小区网点
201	青岛农村商业银行股份有限公司胶州三里河支行	山东省胶州市常州路东方花园
202	青岛农村商业银行股份有限公司胶州铺集支行	山东省胶州市铺集镇驻地
203	青岛农村商业银行股份有限公司胶州里岔支行	山东省胶州市里岔镇省道黄张公路563号皇祺富贵百合园小区24号楼101户
204	青岛农村商业银行股份有限公司胶州李哥庄支行	山东省胶州市李哥庄镇驻地
205	青岛农村商业银行股份有限公司胶州胶州东路支行	山东省胶州市胶州东路495号
206	青岛农村商业银行股份有限公司胶州胶西支行	山东省胶州市胶西镇驻地
207	青岛农村商业银行股份有限公司胶州胶莱支行	山东省胶州市胶莱镇驻地
208	青岛农村商业银行股份有限公司胶州胶东支行	山东省胶州市胶州东路799号三木·空港小镇网点
209	青岛农村商业银行股份有限公司胶州新城区支行	山东省胶州市澳门路777号金都鑫城小区22号楼商业119-123户
210	青岛农村商业银行股份有限公司胶州开发区支行	山东省胶州市兰州东路453号
211	青岛农村商业银行股份有限公司胶州阜安支行广州南路分理处	山东省胶州市广州南路422号
212	青岛农村商业银行股份有限公司胶州阜安支行常州路分理处	山东省胶州市常州路百强新世家小区
213	青岛农村商业银行股份有限公司胶州阜安支行	山东省胶州市福州南路9号
214	青岛农村商业银行股份有限公司胶州店口支行	山东省胶州市胶东办事处于家村
215	青岛农村商业银行股份有限公司胶州泰和嘉园社区支行	山东省胶州市洋河镇大王社区祥兴路6号泰和嘉园小区12号楼商业124
216	青岛农村商业银行股份有限公司胶州北关支行	山东省胶州市莱州路4号
217	青岛农村商业银行股份有限公司胶州胶北支行	山东省胶州市胶北镇驻地
218	青岛农村商业银行股份有限公司胶州新城支行	山东省胶州市北京路58号
219	青岛农村商业银行股份有限公司胶州洋河支行	山东省胶州市洋河镇驻地
220	青岛农村商业银行股份有限公司上合示范区支行	山东省胶州市经济技术开发区（国家级）行政服务中心大楼
221	青岛农村商业银行股份有限公司胶州胶东国际机场支行	山东省胶州市青岛胶东国际机场航站楼L1L-S-1商铺
222	青岛农村商业银行股份有限公司西海岸分行	山东省青岛市黄岛区海王路538号
223	青岛农村商业银行股份有限公司董家口支行	山东省胶南市泊里镇驻地

序号	网点名称	网点地址
224	青岛农村商业银行股份有限公司董家口支行信阳分理处	山东省胶南市泊里镇信阳村主街道信阳小区网点
225	青岛农村商业银行股份有限公司西海岸分行宝山支行	山东省青岛市黄岛区宝山镇双福山路136号
226	青岛农村商业银行股份有限公司西海岸分行滨海支行	山东省青岛市黄岛区大珠山南路778号
227	青岛农村商业银行股份有限公司西海岸分行藏马支行	山东省青岛市黄岛区藏马镇藏南路580号
228	青岛农村商业银行股份有限公司西海岸分行城关支行	山东省青岛市黄岛区铁板山路1957号
229	青岛农村商业银行股份有限公司西海岸分行灵山湾路支行	山东省青岛市黄岛区灵山湾路1819号
230	青岛农村商业银行股份有限公司西海岸分行城关支行西宁路分理处	山东省青岛市黄岛区西宁路418号
231	青岛农村商业银行股份有限公司西海岸分行城南支行	山东省青岛市黄岛区琅琊台南路1809号
232	青岛农村商业银行股份有限公司西海岸分行车轮山路支行	山东省青岛市黄岛区车轮山路416号
233	青岛农村商业银行股份有限公司西海岸分行城区支行	山东省青岛市黄岛区琅琊台路218号
234	青岛农村商业银行股份有限公司西海岸分行城区支行铁山路分理处	山东省青岛市黄岛区铁板山路1112号
235	青岛农村商业银行股份有限公司西海岸分行大场支行	山东省青岛市黄岛区大场镇吉利河路194号
236	青岛农村商业银行股份有限公司西海岸分行大村支行	山东省青岛市黄岛区大村镇天台山路339号
237	青岛农村商业银行股份有限公司西海岸分行大村支行理务关分理处	山东省青岛市黄岛区大村镇桃理街70号
238	青岛农村商业银行股份有限公司西海岸分行大村支行市美分理处	山东省青岛市黄岛区大村镇齐白路18号
239	青岛农村商业银行股份有限公司西海岸分行海青支行	山东省青岛市黄岛区海青镇碧雪春路278号
240	青岛农村商业银行股份有限公司西海岸分行黄山支行	山东省青岛市黄岛区王台镇康泰路1066号
241	青岛农村商业银行股份有限公司西海岸分行胶河支行	山东省青岛市黄岛区六汪镇柏乡大街1042号
242	青岛农村商业银行股份有限公司西海岸分行双珠路支行	山东省青岛市黄岛区双珠路1638号
243	青岛农村商业银行股份有限公司西海岸分行东城支行	山东省青岛市黄岛区海王路982号
244	青岛农村商业银行股份有限公司西海岸分行双珠路支行凤凰山路分理处	山东省青岛市黄岛区凤凰山路416号
245	青岛农村商业银行股份有限公司西海岸分行琅琊支行	山东省青岛市黄岛区琅琊镇海城路264号
246	青岛农村商业银行股份有限公司西海岸分行琅琊支行琅琊台分理处	山东省青岛市黄岛区琅琊镇亮将台路17号
247	青岛农村商业银行股份有限公司西海岸分行灵山卫支行	山东省青岛市黄岛区灵海路888号内2栋1号商业1层商业001
248	青岛农村商业银行股份有限公司西海岸分行灵山卫支行积米崖分理处	山东省青岛市黄岛区昆仑山路15号
249	青岛农村商业银行股份有限公司西海岸分行六汪支行	山东省青岛市黄岛区六汪镇丰台路209号
250	青岛农村商业银行股份有限公司西海岸分行铁山支行	山东省青岛市黄岛区东岳西路2917号
251	青岛农村商业银行股份有限公司西海岸分行经济技术开发区支行	山东省青岛市黄岛区王台镇巨洋路181号
252	青岛农村商业银行股份有限公司西海岸分行经济技术开发区支行王台路分理处	山东省青岛市黄岛区王台镇王台路89号
253	青岛农村商业银行股份有限公司西海岸分行隐珠支行	山东省青岛市黄岛区朝阳山路与隐珠三路交界处
254	青岛农村商业银行股份有限公司西海岸分行隐珠支行大连路分理处	山东省青岛市黄岛区月亮湾路688号
255	青岛农村商业银行股份有限公司西海岸分行隐珠支行天一祥城分理处	山东省青岛市黄岛区凤凰山路1502号
256	青岛农村商业银行股份有限公司西海岸分行张家楼支行	山东省青岛市黄岛区张家楼镇松云路352号
257	青岛农村商业银行股份有限公司西海岸分行张家楼支行寨里分理处	山东省青岛市黄岛区张家楼镇潘家庄村
258	青岛农村商业银行股份有限公司西海岸分行珠海支行	山东省青岛市黄岛区珠山南路1622号
259	青岛农村商业银行股份有限公司西海岸分行珠海支行珠山路分理处	山东省青岛市黄岛区珠山路94号
260	青岛农村商业银行股份有限公司西海岸分行灵海路社区支行	山东省青岛市黄岛区灵山卫街道办事处灵海路207号1、2栋
261	青岛农村商业银行股份有限公司平度支行	山东省平度市人民路133号
262	青岛农村商业银行股份有限公司平度明村支行	山东省平度市明村镇驻地
263	青岛农村商业银行股份有限公司平度明村支行前楼分理处	山东省平度市明村镇前楼村中心街
264	青岛农村商业银行股份有限公司平度崔家集支行张家坊分理处	山东省平度市崔家集镇张家坊村
265	青岛农村商业银行股份有限公司平度张戈庄支行	山东省平度市张戈庄镇驻地
266	青岛农村商业银行股份有限公司平度兰底支行	山东省平度市兰底镇驻地
267	青岛农村商业银行股份有限公司平度同和支行	山东省平度市同和办事处驻地
268	青岛农村商业银行股份有限公司平度城关支行常州路分理处	山东省平度市常州路66-2号

序号	网点名称	网点地址
269	青岛农村商业银行股份有限公司平度万家支行	山东省平度市万家镇驻地
270	青岛农村商业银行股份有限公司平度门村支行	山东省平度市门村镇驻地
271	青岛农村商业银行股份有限公司平度门村支行唐田分理处	山东省平度市门村镇唐田村
272	青岛农村商业银行股份有限公司平度南村支行	山东省平度市南村镇驻地
273	青岛农村商业银行股份有限公司平度云山支行	山东省平度市云山镇仙山街87-89号
274	青岛农村商业银行股份有限公司平度马戈庄支行	山东省平度市马戈庄镇驻地
275	青岛农村商业银行股份有限公司平度李园支行	山东省平度市人民路128-1号
276	青岛农村商业银行股份有限公司平度福州路支行城东分理处	山东省平度市青岛路东段
277	青岛农村商业银行股份有限公司平度崔家集支行	山东省平度市崔家集镇驻地
278	青岛农村商业银行股份有限公司平度旧店支行大田分理处	山东省平度市大田镇驻地
279	青岛农村商业银行股份有限公司平度古岬支行	山东省平度市古岬镇康城路177号
280	青岛农村商业银行股份有限公司平度人民东路支行	山东省平度市人民东路269号
281	青岛农村商业银行股份有限公司平度人民东路支行南京路分理处	山东省平度市南京路35-3号
282	青岛农村商业银行股份有限公司平度云山支行洪山分理处	山东省平度市云山镇洪山驻地
283	青岛农村商业银行股份有限公司平度福州路支行福安苑分理处	山东省平度市福州路北端路东
284	青岛农村商业银行股份有限公司平度蓼兰支行	山东省平度市蓼兰镇驻地
285	青岛农村商业银行股份有限公司平度蓼兰支行何家店分理处	山东省平度市蓼兰镇何家店村
286	青岛农村商业银行股份有限公司平度旧店支行	山东省平度市旧店镇驻地
287	青岛农村商业银行股份有限公司平度香店支行	山东省平度市香店办事处驻地
288	青岛农村商业银行股份有限公司平度张舍支行	山东省平度市张舍镇驻地
289	青岛农村商业银行股份有限公司平度祝沟支行	山东省平度市祝沟镇驻地
290	青岛农村商业银行股份有限公司平度香店支行朝阳路分理处	山东省平度市朝阳路57-8号
291	青岛农村商业银行股份有限公司平度白埠支行	山东省平度市同和街道办事处白埠纬二路11号
292	青岛农村商业银行股份有限公司平度白埠支行中庄分理处	山东省平度市崔家集镇中庄村中心街
293	青岛农村商业银行股份有限公司平度青岛路支行	山东省平度市青岛路中段
294	青岛农村商业银行股份有限公司平度新河支行	山东省平度市新河镇驻地
295	青岛农村商业银行股份有限公司平度仁兆支行	山东省平度市仁兆镇驻地
296	青岛农村商业银行股份有限公司平度麻兰支行	山东省平度市麻兰镇驻地
297	青岛农村商业银行股份有限公司平度崔召支行	山东省平度市崔召镇驻地
298	青岛农村商业银行股份有限公司平度仁兆支行冷庄支分理处	山东省平度市仁兆镇冷庄驻地朱诸路与崔冷路交界处
299	青岛农村商业银行股份有限公司平度大泽山支行	山东省平度市大泽山镇驻地
300	青岛农村商业银行股份有限公司平度城关支行蟠桃分理处	山东省平度市城关街道办事处蟠桃村
301	青岛农村商业银行股份有限公司平度郭庄支行	山东省平度市郭庄镇驻地
302	青岛农村商业银行股份有限公司平度城关支行	山东省平度市郑州路南端
303	青岛农村商业银行股份有限公司平度灰埠支行	山东省平度市灰埠镇驻地
304	青岛农村商业银行股份有限公司平度灰埠支行三堤分理处	山东省平度市灰埠镇三堤村
305	青岛农村商业银行股份有限公司平度店子支行	山东省平度市店子镇驻地
306	青岛农村商业银行股份有限公司平度店子支行青杨分理处	山东省平度市店子镇北盛家村
307	青岛农村商业银行股份有限公司平度田庄支行	山东省平度市田庄镇驻地
308	青岛农村商业银行股份有限公司平度长乐支行	山东省平度市长乐镇驻地
309	青岛农村商业银行股份有限公司平度福州路支行	山东省平度市福州路东端
310	青岛农村商业银行股份有限公司莱西支行	山东省莱西市上海东路69号1栋办公101
311	青岛农村商业银行股份有限公司莱西水集支行	山东省莱西市黄海西路莱西市农副产品交易市场133A145号
312	青岛农村商业银行股份有限公司莱西城区支行	山东省莱西市莱西重庆东路金田花园南向网点大门西1-8间
313	青岛农村商业银行股份有限公司莱西龙口路支行	山东省莱西市龙口路21号
314	青岛农村商业银行股份有限公司莱西支行琴岛东路分理处	山东省莱西市琴岛东路南侧北庄村门面房东数1至2栋
315	青岛农村商业银行股份有限公司莱西李家疃支行	山东省莱西市威海东路37-3

序号	网点名称	网点地址
316	青岛农村商业银行股份有限公司莱西支行济南路分理处	山东省莱西市烟台路153号1栋网点1.204-1.207户
317	青岛农村商业银行股份有限公司莱西水集支行蓬莱路分理处	山东省莱西市蓬莱路77-9
318	青岛农村商业银行股份有限公司莱西青岛路支行	山东省莱西市青岛路368号3栋超市102户
319	青岛农村商业银行股份有限公司莱西支行杭州路分理处	山东省莱西市杭州南路82-1号
320	青岛农村商业银行股份有限公司莱西颐和花苑支行	山东省莱西市颐和花苑住宅小区
321	青岛农村商业银行股份有限公司莱西城区支行南龙湾庄分理处	山东省莱西市烟台南路90号城市印象B区网点
322	青岛农村商业银行股份有限公司莱西河口店支行	山东省莱西市河口店镇驻地
323	青岛农村商业银行股份有限公司莱西望城支行	山东省莱西市望城街道办事处驻地
324	青岛农村商业银行股份有限公司莱西河口店支行南岚分理处	山东省莱西市河口店镇南岚村
325	青岛农村商业银行股份有限公司莱西马连庄支行唐家庄分理处	山东省莱西市马连庄镇唐家庄村
326	青岛农村商业银行股份有限公司莱西马连庄支行	山东省莱西市马连庄镇驻地
327	青岛农村商业银行股份有限公司莱西南墅支行	山东省莱西市南墅镇山秀路29号
328	青岛农村商业银行股份有限公司莱西日庄支行	山东省莱西市日庄镇驻地
329	青岛农村商业银行股份有限公司莱西牛溪埠支行	山东省莱西市沽河街道办事处驻地
330	青岛农村商业银行股份有限公司莱西武备支行	山东省莱西市武备镇驻地
331	青岛农村商业银行股份有限公司莱西院上支行	山东省莱西市院上镇驻地
332	青岛农村商业银行股份有限公司莱西韶存庄支行	山东省莱西市梅花山街道办事处驻地
333	青岛农村商业银行股份有限公司莱西店埠支行	山东省莱西市店埠镇驻地
334	青岛农村商业银行股份有限公司莱西店埠支行朴木分理处	山东省莱西市店埠镇前朴木村
335	青岛农村商业银行股份有限公司莱西夏格庄支行	山东省莱西市夏格庄镇驻地
336	青岛农村商业银行股份有限公司莱西姜山支行	山东省莱西市姜山镇驻地
337	青岛农村商业银行股份有限公司莱西李权庄支行	山东省莱西市振兴路152号
338	青岛农村商业银行股份有限公司莱西望城支行绕岭分理处	山东省莱西市姜山镇绕岭村
339	青岛农村商业银行股份有限公司莱西孙受支行	山东省莱西市孙受镇驻地
340	青岛农村商业银行股份有限公司莱西周格庄支行	山东省莱西市龙水路街道办事处驻地
341	青岛农村商业银行股份有限公司莱西日庄支行院里分理处	山东省莱西市日庄镇院里村
342	青岛农村商业银行股份有限公司莱西南墅支行河里吴家分理处	山东省莱西市南墅镇河里吴家村
343	青岛农村商业银行股份有限公司莱西店埠支行东庄头分理处	山东省莱西市店埠镇东庄头蔬菜批发市场西大门北侧网点
344	青岛农村商业银行股份有限公司莱西孙受支行山后分理处	山东省莱西市孙受镇董家山后村
345	青岛农村商业银行股份有限公司莱西河口店支行松旺庄分理处	山东省莱西市河口店镇松旺庄村
346	青岛农村商业银行股份有限公司莱西姜山支行洋口分理处	山东省莱西市姜山镇洋口村
347	青岛农村商业银行股份有限公司章丘支行	山东省济南市章丘市山路1658号
348	青岛农村商业银行股份有限公司章丘支行相公庄分理处	济南市章丘区相公庄街道办事处平普路176号
349	青岛农村商业银行股份有限公司烟台分行	山东省烟台市开发区长江路200号
350	青岛农村商业银行股份有限公司烟台分行芝罘支行	山东省烟台市芝罘区南大街14号
351	青岛农村商业银行股份有限公司烟台分行福山支行	山东省烟台市福山区南苑街89（25-32）号
352	青岛农村商业银行股份有限公司烟台分行蓬莱支行	山东省烟台市蓬莱区南关路289号S1号楼201