

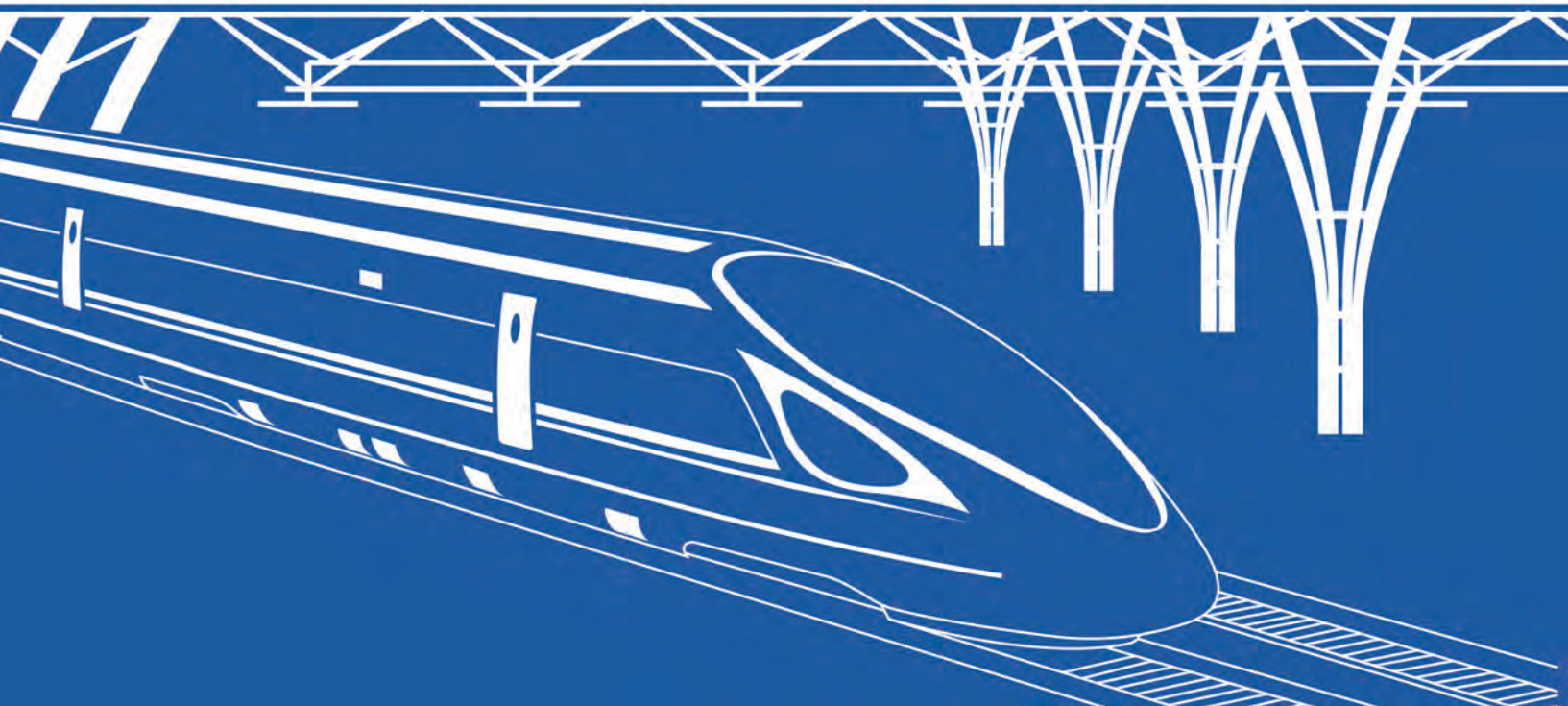
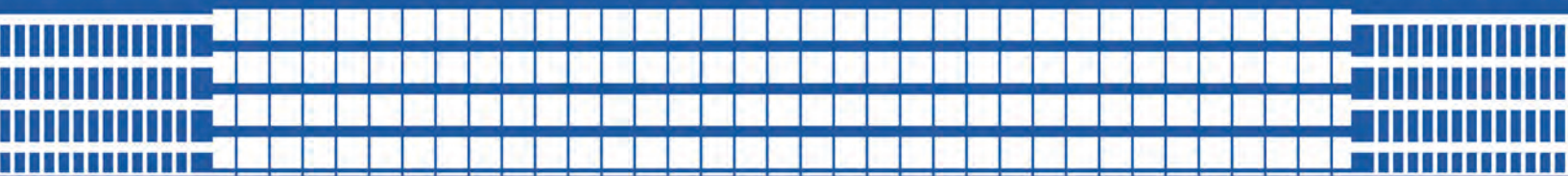
京沪高铁 2022

企业社会责任(ESG)报告



上海虹桥站

SHANGHAI HONGQIAO RAILWAY STATION



关于报告 ABOUT REPORT

➤ 可靠性保障

公司董事会及全体董事承诺本报告内容不存在任何虚假记载、误导性陈述或重大遗漏，并对其内容的真实性、准确性和完整性负责。

➤ 时间范围

2022年1月1日至12月31日，为增加报告的可比性，适当进行延伸。

➤ 组织范围

以“京沪高速铁路股份有限公司”为主体，个别指标包括管辖的路网服务机构，数据披露范围已在报告中详细注明。

➤ 编制依据

国务院国有资产监督管理委员会《关于中央企业履行社会责任的指导意见》；上海证券交易所《〈公司履行社会责任的报告〉编制指引》《上交所上市公司环境信息披露指引》《上证所关于加强上市公司社会责任承担工作的通知》。

➤ 称谓说明

为方便表述和阅读，“京沪高速铁路股份有限公司”以“京沪高铁”“公司”或“我们”表示。

➤ 数据说明

本报告采用的财务数据来自于审计后的京沪高铁年报，其他数据来源于政府部门公开数据、公司正式文件和相关统计，本报告的财务数据以人民币为核算单位，特别说明除外。

➤ 报告获取

若您对本报告有疑问或者建议，请致函京沪高速铁路股份有限公司。

邮箱：crjght@vip.163.com

地址：北京市海淀区北蜂窝路5号院1号楼3-4层

网址：<http://www.cr-jh.cn>

目录

01	董事长致辞	01
02	走进京沪高铁	05
03	聚焦 2022	13
04	社会责任管理	15
05	平安守护 共筑安全防线	19
06	创新发展 共享智慧出行	29
07	同心相伴 投身乡村振兴	33
08	绿色发展 共赴双碳目标	37
09	依法合规 共推高质量发展	45
10	携手同行 共赢繁荣未来	57
	附录 可持续发展指标索引	63

上海虹桥站
SHANGHAI HONGQIAO RAILWAY STATION

董事长致辞

2022年，京沪高铁以习近平新时代中国特色社会主义思想为根本指引，以习近平总书记对铁路工作的重要指示批示精神为根本遵循，以迎接党的二十大和学习宣传贯彻党的二十大精神为强大政治动力，深入贯彻“疫情要防住、经济要稳住、发展要安全”的重要要求，坚持政治引领、安全第一、稳中求进，有力有效应对疫情汛情及市场变化带来的多重考验，奋力推进公司高质量发展取得新成效。



运输安全持续稳定。强化“大安全”意识，紧紧围绕“防风险、保安全、迎二十大”主线，以“时时放心不下”的责任感，认真落实委托运输管理模式下的安全监督职责。修订完善公司安全治理规范性文件，扎实做好安全投入与保障，开展安全生产大检查和专项整治行动，督促受托单位紧盯季节性安全、重点病害、外部隐患，加强苗头性、倾向性问题分析研判，持续推进京沪高铁北斗应用示范工程、智能运维管理系统项目实施，开展超视距试验筹备工作。

经营结果好于预期。千方百计克服疫情汛情等不利影响，抢抓时机推进客运补欠，发挥 12306 客运专网大数据分析优势，及时提出增开、减停列车建议方案，最大限度保障运输经营效益。持续优化商务座候车室服务流程，提高商务旅客服务品质和出行体验。实现土地经营收入有效增长，完成客站商业委托经营目标。加强设备设施技改、大修、专项项目概算审核，加强跨线列车清算

工作量核对，持续研究电力市场化交易新政策，加强生产用水用电用汽考核。争取下调了公司部分存量贷款利率，积极争取政府助企纾困政策，严格执行预算管理“五严控、四加强”措施。经营结果明显好于交通运输行业及铁路平均水平。

治理效能持续提高。依法依规召开董事会、监事会、股东大会，持续加强投资者关系管理。全面总结现行委托运输合同执行情况，进一步优化合同条款，签订新一轮委托运输管理合同。探索“揭榜挂帅”科研组织形式，提升科研创新能力。积极履行国铁上市公司政治责任和社会责任，协同帮扶陕西省勉县。动态完善公司疫情防控措施，旅客和职工健康得到有效保障。

党的建设务实有力。规范落实“第一议题”制度，制定学习贯彻习近平总书记重要指示批示精神落实措施，严格执行政治纪律和政治规矩，深刻领会“两个确立”的决定性意义，带头做到“两个维护”。坚持学深

悟透做实习近平新时代中国特色社会主义思想，扎实开展政治理论学习。坚持在完善公司治理中加强党的全面领导，党委“把方向、管大局、保落实”领导作用进一步强化。开展“学习研讨、查摆问题、改进提高”专项工作，对制约公司高质量发展的重点问题开展调研攻关。持续巩固、拓展、运用党史学习教育成果，推动党史学习教育常态化、长效化。持续强化基层党组织建设，建立为党员过“政治生日”制度，深化党内创先争优。深入推进党风廉政建设和反腐败工作，全面从严治党步伐坚实。

员工权益保障有力。加大优秀年轻干部选拔力度，公司人才队伍专业结构和年龄结构得到进一步优化。开展上市公司治理、客运大数据等业务知识培训，不断提升干部职工能力素质。加大绩效考核力度，突出职工收入与安全稳定、党风廉政、盈亏结果、合规管理等重点任务联动挂钩。积极开展帮扶救助，常态化组织“两节”送温暖、暑期送清凉等活动。持续推进“我为群众办实事”，

提升用餐质量，积极争取地方政府政策支持。

2023 年，京沪高铁将坚持以习近平新时代中国特色社会主义思想为指导，全面贯彻党的二十大精神 and 中央经济工作会议精神，深入贯彻习近平总书记对铁路工作的重要指示批示精神，认真贯彻落实国铁集团党组决策部署，更好统筹疫情防控和重点工作，更好统筹发展和安全，守正创新、稳中求进，聚焦构建铁路“六个现代化体系”，充分发挥上市公司示范引领作用，全面夯实安全保障基础，持续深化改革创新，不断提高科技创新水平，有力提升经营管理质量和效益，全面加强党的建设和党风廉政建设，奋力开拓新征程公司高质量发展新局面，在奋力推动铁路高质量发展、率先实现铁路现代化中干在实处、走在前列，为当好服务和支撑中国式现代化建设的“火车头”作出更大贡献。

公司简介

发展战略

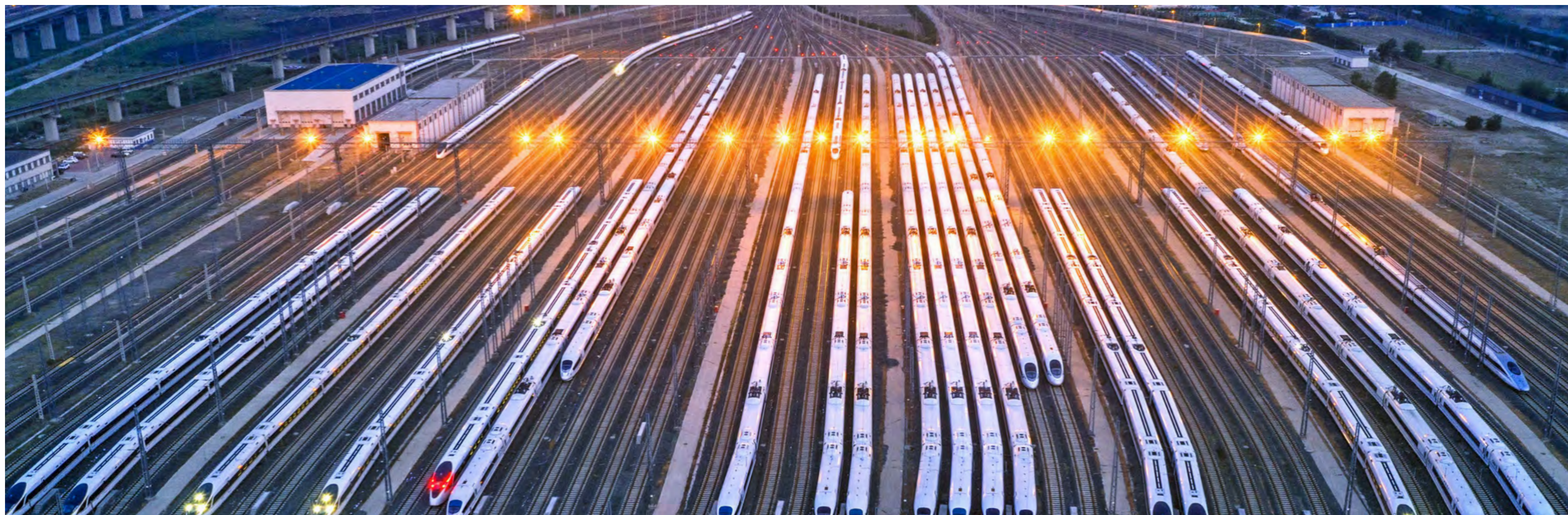
企业文化

企业荣誉

走进 京沪高铁

2.1 公司简介

京沪高速铁路股份有限公司于2007年12月27日在北京创立，是中国铁路目前最大的混合所有制企业，由11家股东创立。2020年1月16日，公司股票在上交所成功上市，股票代码为601816.SH。作为京沪高铁及沿线车站的投资、建设、运营主体，通过委托运输管理模式，委托京沪高铁沿线的中国铁路北京局集团有限公司、中国铁路济南局集团有限公司和中国铁路上海局集团有限公司对京沪高铁进行运输管理，并将牵引供电和电力设施运行维修委托中铁电气化局集团进行管理。自2020年1月起，京沪高铁公司控股京福铁路客运专线安徽有限责任公司。



2.2 发展战略

京沪高速铁路连接着“京津冀”和“长三角”两大经济区，稳定的客流为公司良性发展提供了坚实基础，公司围绕“资产经营、资本运营、委管监督、品牌塑造、依法治理”基本定位，积极推进京沪高铁标准示范线建设，在安全管理、设备质量、服务水平、运输效率、综合效益、品牌形象等方面争创世界一流水平。



控股子公司京福安徽公司管辖的合蚌客专、合福铁路安徽段、商合杭铁路安徽段、郑阜铁路安徽段等线路与京沪通道、沿江通道、沪昆通道、陆桥通道、京港澳通道等高速铁路主干线相连，处于“八纵八横”南北通道和东西通道的交汇点，连接上海、南京、杭州、合肥等长三角主要城市，具有明显的网络优势和通道红利，对于改善我国东部地区交通结构，完善综合交通运输体系，推进长三角一体化具有重要意义。



2.3 企业文化

京沪高铁坚决贯彻习近平总书记对铁路工作的重要指示批示精神，认真落实党中央、国务院决策部署，坚持以人民为中心的发展思想，以管好用好京沪高铁为目标，把人民群众是否满意作为根本标准，强化安全管理，打造服务品牌，创新运营模式，加强科技创新，不断满足人民群众对美好出行生活的向往，以实际行动彰显“世界高铁看中国、中国高铁看京沪”的企业价值。

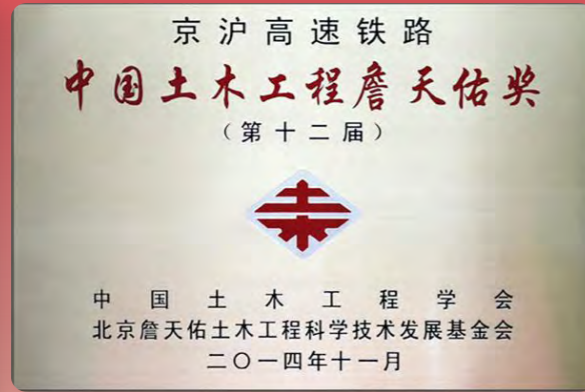


**世界高铁看中国
中国高铁看京沪**

2.4 企业荣誉



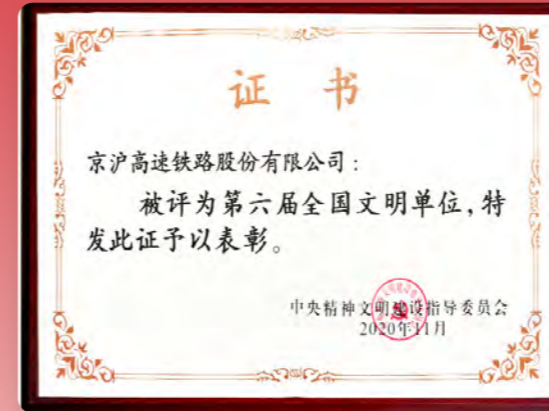
科学技术进步奖



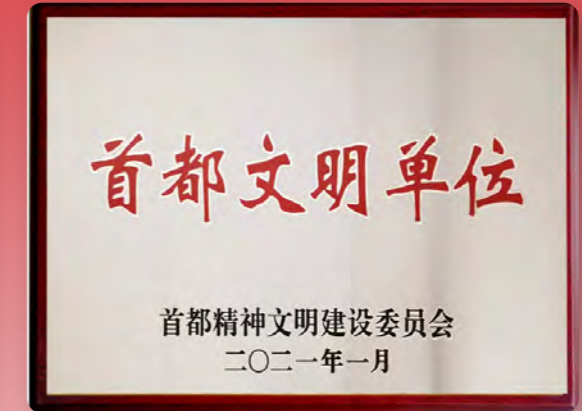
中国土木工程詹天佑奖



乔治理查德森大奖



第六届全国文明单位



首都文明单位





聚焦 2022

2月25日

圆满完成春运运输任务。春运期间，京沪高铁累计开行列车 18613 列，较去年同期增长 31.3%；本线列车发送旅客 247.3 万人次，较去年同期增长 16.7%；跨线列车发送旅客 987.8 万人次，较去年同期增长 19.5%。

6月23日

京沪高铁与中国铁路北京局集团有限公司、中国铁路济南局集团有限公司、中国铁路上海局集团有限公司分别签订了《京沪高速铁路委托运输管理合同》及《京沪高速铁路客站商业资产委托经营合同》。

12月

京沪高铁对口支援陕西省勉县，捐赠医疗救护车，积极参与消费帮扶文旅创新行动，助力乡村振兴战略实施。

2月28日

京沪高铁在京召开党建党风廉政建设暨年度工作会议，党委书记、董事长刘洪润作了《强化政治担当 坚持稳中求进 奋力开创公司高质量发展新局面》的报告，总结概括了公司 2021 年主要工作成绩，并对 2022 年工作重点进行了安排部署。

6月30日

京沪高铁在京召开了 2021 年年度股东大会。

8月19日

京沪高铁荣获上交所 2021-2022 年度信息披露工作评价最高级 A 级。

12月22日

公司荣获北京企业联合会、北京市企业家协会联合组织评选的“2022 北京企业 100 强”“2022 北京上市公司 100 强”及“2022 北京服务业企业 100 强”三项荣誉称号。

社会责任管理体系

利益相关方识别与沟通

可持续发展重大议题

社会责任管理

4.1 社会责任管理体系

京沪高铁始终坚持践行创新、协调、绿色、开放、共享五大发展理念，努力创造经济、社会和环境的社会价值，服务国家发展战略和人民对美好生活的需要。在持续履行社会责任的实践中，京沪高铁建立完善企业社会责任管理体系，形成切实可行的模式，通过设立管理层、决策层、执行层，自上而下有序推进各项社会责任工作。通过横向协调、纵向承接，有力地引领各利益相关方，实现经济责任、环境责任和社会责任的有机统一。

4.2 利益相关方识别与沟通

京沪高铁重视与利益相关方的沟通交流，深入倾听和研究利益相关方的需求与期望，将其转化为企业发展的行动目标和方案，形成了和利益相关方清晰明确的沟通与回应渠道。

	利益相关方说明	沟通方式或渠道
政府及监管机构	税务、环保、安全等部门、地方政府、证监会等监管机构	政策执行、公文往来、信息报送、机构考察、参加相关会议、专题会议、日常工作会议、信息披露等
股东及投资者	对京沪高铁进行合法股权、债券投资的投资人	股东大会、企业年报、业绩发布、公司网站、信息披露、日常接待、上证 e 互动、电话答疑等
客户	旅客或与京沪高铁有直接经济关系的企业或个人	旅游服务、座谈与走访等
供应商	向京沪高铁合法提供产品或服务的企业或个人	公开招标程序、合同谈判、日常业务交流等
合作伙伴	与京沪高铁达成合作共识的企业或机构	合作谈判、日常工作会议等
员工	与京沪高铁签订正式劳动合同及常年服务于京沪高铁业务的人员	工会、职工大会、员工手册、员工活动、员工培训等
社区及公众	运营所在地社区、社会公众、非营利组织等	社区活动、员工志愿者活动、公益活动、社会事业支持等
高校及科研机构	与京沪高铁建立合作关系的大学、学院、科研机构等	科学研究、学术交流、技术研讨等

4.3 可持续发展重大议题

京沪高铁结合公司发展战略和实际运营情况，以及国内外社会责任发展趋势、行业特性，梳理出与企业经营活动最为相关、利益相关方最为关注的议题，在上一年度重大性议题分析的基础上，归纳、更新及总结 2022 年度公司各项可持续发展议题的重要性，进一步推动公司可持续发展。

京沪高铁 2022 年可持续发展重大议题矩阵

对利益相关方的重要性	高度重要性	<ul style="list-style-type: none"> • 培训发展 • 员工权益 • 职业健康 • 产业链伙伴共赢 	<ul style="list-style-type: none"> • 安全生产 • 服务质量 • 公平竞争与合作 • 乡村振兴 	
	中度重要性	<ul style="list-style-type: none"> • 区域发展贡献 • 生态保护 • 减少排放 	<ul style="list-style-type: none"> • 节能降耗 • 守法合规 • 社会公益 	
	低度重要性	<ul style="list-style-type: none"> • 科技创新 	<ul style="list-style-type: none"> • 内控风控 • 廉洁建设 	
		低度重要性	中度重要性	高度重要性
		对京沪高铁的重要性		

安全基础保障

重点领域保障

平安守护 共筑安全防线

京沪高铁持续深入学习贯彻习近平总书记关于安全生产的重要论述，坚持旅客至上，坚决贯彻落实行业管理要求、公司党委系列部署，全面抓好公司安全工作，全年未发生重大安全、环保、质量事故，安全形势总体稳定。

5.1 安全基础保障

2022年,京沪高铁持续提高“人防”安全水平,加强“物防”安全保障,强化“技防”支撑作用,更好保障行车和人身安全。

公司实行严密质量管理流程,持续健全完善安全监督治理体系,扎实做好安全投入与保障工作,确保高铁运输和旅客安全万无一失。2022年,公司扎实做好安全投入与保障,立项技改、大修、专项整治项目269项,安排资金11.06亿元。



立项技改、大修、专项整治项目 269 项



安排资金 11.06 亿元



完善安全监督治理体系,保证运输安全持续稳定

- ▶ 不断强化“大安全”意识,抓好安全管理建章立制和贯彻落实,认真落实委托运输管理模式下的安全监督职责,修订完善《公司外



部环境安全监督实施细则》《公司涉铁工程监督管理办法》等规范性文件4项,对公司安全监督管理办法开展了专项研究,持续健全完善安全监督治理体系。组织召开3次安委会,开展了两次安全生产法的学习宣贯,进一步提高员工安全意识。建立与受托单位多层次对接交流机制,做好安全监督工作。

- ▶ 扎实开展安全生产大检查,做好“守底线、补短板、除隐患、防风险”安全专项整治行动、“安全生产月”、季节性安全风险专



项排查整治、年终岁尾安全重点排查整治等相关工作。公司结合委托运输管理实际,研究制定安全专项整治行动实施方案、重点工作推进表、安全生产大检查和专项整治行动检查工作方案等文件,督促并配合受托单位紧盯季节性安全、重点病害、外部隐患,统筹抓好各项安全工作推进落实。



扎实推进设备设施管理工作，确保设备设施服役状态良好

2022年，京沪高铁本线线路平均TQI为2.54（标准为<5.0），线路设备优良率100%，供电设备优良率100%，与同期开通线路相比处于领先水平。



线路平均 TQI 2.54

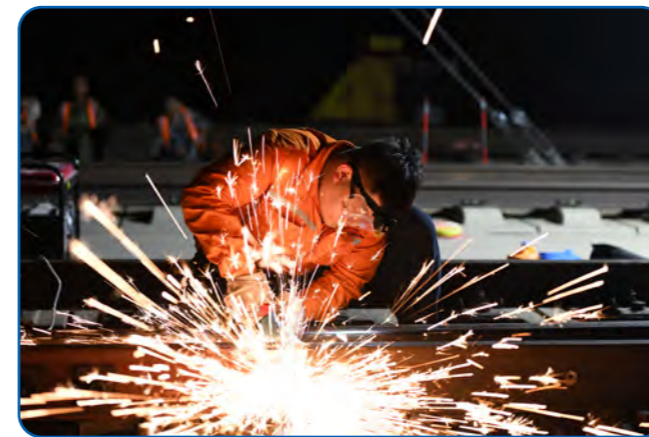


线路设备优良率 100%

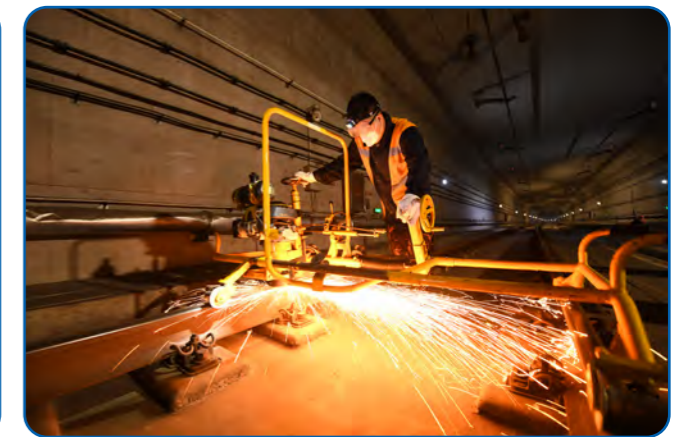


供电设备优良率 100%

- ▶ 结合动静态检测数据，安排成段线形预防性维护轨道精调、重点单元维修性轨道精调、对路线形开展精整维护，确保了线路高平顺性和舒适性。
- ▶ 科学做好项目立项及实施管理，确保精准投入。完成技改、大修整项目的立项和可研方案审查，并做好2023年项目立项调研初审，支持并配合受托单位加强设备设施质量维护，确保设备状态良好。
- ▶ 加强设备设施养护维修力度，消除安全隐患。协调推进完成高速道岔、无砟轨道结构、大型客站消防等重点工程。



换轨施工



小机打磨钢轨作业

- ▶ 不断加强设备设施质量状态监管，联合受托单位重点对逐步显现的系统性病害和供电、电务、车站机电等已进入大修周期的设备设施服役状态，开展专项调研和隐患排查，有序推进北京南站消防、空调技改整治，接触网精测精修、隔离开关控制更改，信号系统安全三年行动等年度任务。
- ▶ 落实客运服务提质计划，重点推进“厕所革命”、“暖手工程”、标识优化改造、商务区改造、客站设备设施补强等工作，全面提升旅客服务硬件水平。



供电接触网设备检修

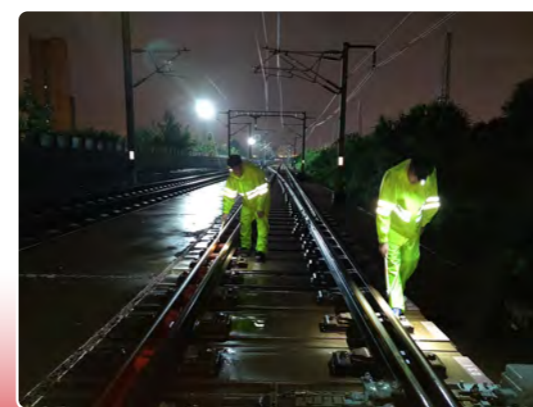
不断探索高铁“技防”的新应用

- ▶ 持续推进京沪高铁北斗应用示范工程、智能运维管理系统项目实施，开展超视距试验筹备工作，不断探索高铁“技防”的新手段新技术新应用。

5.2 重点领域保障

扎实推进防洪防汛安全工作

- ▶ **开展防洪平推排查。**公司联合受托单位开展重点地段防洪防汛排查工作，督促受托单位切实落实防洪责任，严格落实“防、避、抢”防洪工作措施，强化应急值守和领导干部带班值守。执行预报预警和警戒雨量设防制度，实行防洪网格化巡查，做好重点处所、重点设备和重点时段管控，重点做好隧道洞口安全风险的检查与整治工作。强化汛期营业线施工安全管控，加强对可能影响渡汛安全的工棚、料场、碴场、临时道路等场所的检查整治，确保管内安全度汛。
- ▶ **夯实防洪技防基础。**公司与受托单位共同加强对防洪防汛技防设备的检查，加强对综合视频系统、自然灾害与异物侵限监测系统等设备设施的检查，着力提升设备运行稳定性，有效夯实技防基础，确保技防在防洪防汛工作中有效发挥作用。



京沪高铁雨中作业检查



京沪高铁汛期雨后巡视检查

加强高温防胀整治

公司督促受托单位加强对无砟轨道设备和钢轨高温防胀的排查及病害进行整治，做好重点病害整治地段的检查和效果回访，发现问题及时开展监测和应急处置，不断加强高铁线路设备防胀能力。

加强外部环境治理

公司结合管内高铁运输管理实际和区域特点，督促受托单位对沿线外部环境突出问题和严重违法行为开展排查整治，充分发挥“双段长”工作机制作用，协调沿线地方政府落实属地治理责任，集中清理外部隐患，提高治理质量，共同夯实汛期高铁运输外部环境基础。

动态完善疫情防控措施

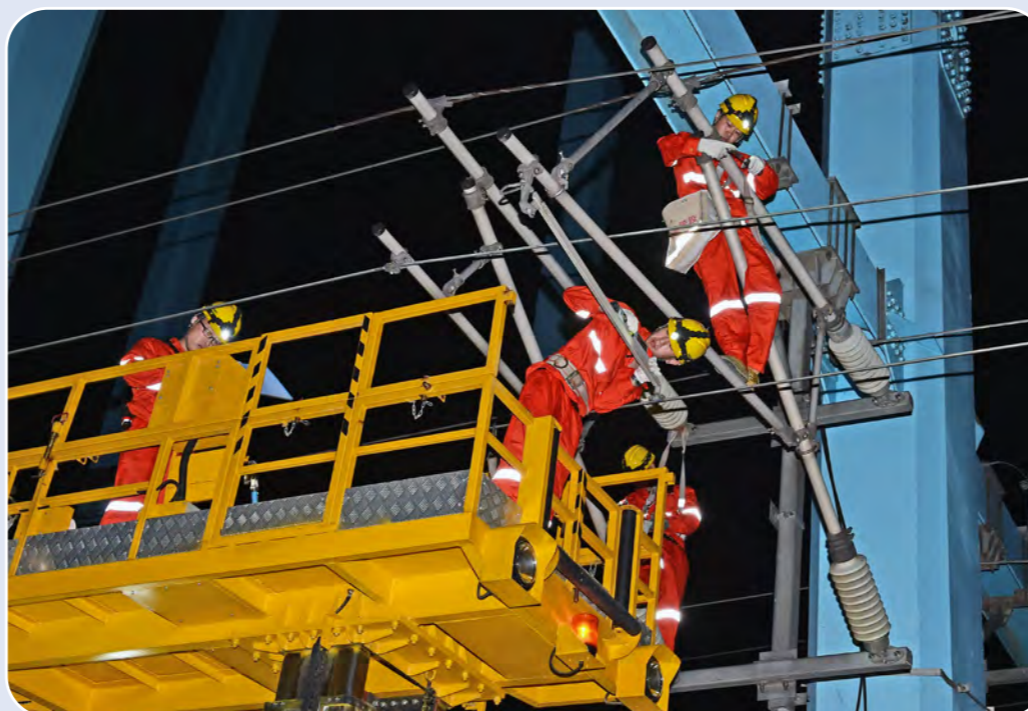
按照属地防控政策、国铁集团疫情防控工作要求和公司防控措施，督促各级党组织书记自觉扛起疫情防控第一责任人职责，落实防控管理制度和应急预案，确保防控工作全覆盖、无死角。及时跟进落实属地政府、国铁集团疫情防控政策，召开 4 次党委会专题研究疫情防控工作，督促受托单位落实疫情防控要求，动态完善公司常态化疫情防控措施，印发 16 份疫情防控通知，加装 3 台红外线测温仪，采购发放 20 批次防疫物资。



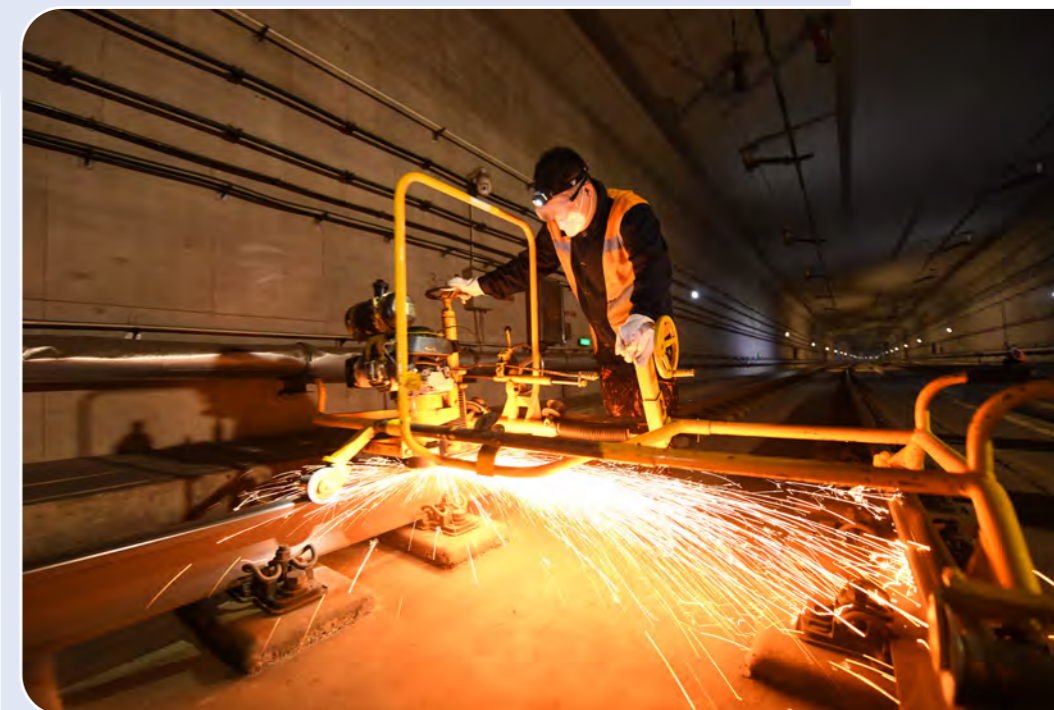
列车定期消毒



车站消毒



作业车检修接触网设备



京沪高铁隧道内进行小机打磨钢轨作业

规范科研管理，凸显科研实效

立足科研能力提升 注重科研成果转化

创新发展 共享智慧出行

京沪高铁不断加大科技创新投入，完善管理机制，优化平台建设，加强人才引进、培养与使用，推进成果转化应用，投资千万元开展科研技术攻关，不断提升高铁运维科技化水平，为中国高铁高质量发展注入强劲动力。

2022 年，京沪高铁继续以解决实际问题、公司需要、对公司发展有较大影响的课题为重点，推进公司科技创新工作。

6.1 规范科研管理，凸显科研实效

2022 年，公司修订印发了《科研项目管理办法》，进一步补充完善并规范了公司科研管理流程，加强了日常经费使用监督、成果运用转化、知识产权保护等工作。



为深入贯彻落实国家关于推进科技体制改革有关精神，公司首次探索采用“揭榜挂帅”方式筛选课题承担单位。2022 年科研项目立项计划围绕公司高质量发展中面临的安全保障、资本运营、公司治理等任务和前瞻性研究，遴选全社会优势科技力量开展技术攻关，组织开展“公司高质量发展研究重大系统性科研项目”等科研课题。



2022 年京沪高铁积极做好科技成果奖励申报工作。



6.2 立足科研能力提升 注重科研成果转化

为落实交通强国战略与综合立体交通网规划要求和《“十四五”交通领域科技创新规划》研发任务，引导产学研协同创新，促进现代综合交通运输体系建设。

京沪高铁联合北京交通大学等单位申报国家“交通载运装备与智能交通技术”重点专项 2022 年度项目 1 项，联合中南大学参加国铁集团实验室基础研究项目 1 项。

2022 年，京沪高铁积极推动多项科研成果转化落地，完成北斗导航应用工程建设；深化无人机综合巡检试验段项目方案研究；加速实施智能化综合运维管理系统建设；推广应用无砟轨道“微创”维修技术取得新的成果。

资源投入

消费帮扶

同心相伴 投身乡村振兴

民族要复兴，乡村必振兴。党的二十大报告明确，“全面推进乡村振兴”。2022年，京沪高铁深入学习贯彻习近平总书记关于巩固拓展脱贫攻坚成果同乡村振兴有效衔接的重要论述，认真贯彻落实党的二十大精神，坚决扛起国有企业的政治责任和社会责任，充分发挥铁路行业企业优势，层层压实责任，创新帮扶举措，攻坚克难、尽锐出战、接续奋斗，为乡村振兴注入强劲铁动力。

在推动脱贫攻坚与乡村振兴有效衔接的大背景下，京沪高铁作为最具推动力的企业之一，充分发挥“中国高铁第一股”的示范引领作用，通过定点协同帮扶陕西省勉县，不断探索新方式，实现新价值，更好履行国铁上市公司政治责任和社会责任。

7.1 医疗帮扶

2022年初，京沪高铁公司根据铁路定点帮扶勉县的实际情况，积极与勉县有关部门开展对接沟通、调研论证，向勉县投入帮扶资金140万元，用于帮扶勉县“基层医疗单位救护车购置项目”。京沪高铁坚持项目共建、责任共担，加强定期对接沟通，及时解决项目推进中的难点、堵点问题，有效凝聚起路地联合、共促振兴的工作合力。

目前，京沪高铁捐赠的6辆医疗救护车已顺利抵达陕西省汉中市勉县，并迅速投入到一线使用，极大提升了医疗救治能力。



投入帮扶资金 140 万元



捐赠 6 辆医疗救护车



7.2 文创帮扶

京沪高铁积极参与到中国国家铁路集团有限公司振兴办与中国扶贫基金会合作开展的“勉县乡村振兴文旅创新行动”中，投入15万元助力勉县开展农产品包装、品牌Logo、旅游线路、宣传广告等文创设计。



文创帮扶投入资金

7.3 消费帮扶

京沪高铁积极开展消费帮扶工作，主动组织采购勉县农产品用于节假日职工慰问，扩大线下帮扶农产品销售渠道，推动勉县地区产业发展和脱贫群众稳定增收，以实际行动践行企业的社会责任。

环境管控

节能降耗

碳排放管理

绿色发展 共赴双碳目标

2022年，京沪高铁以绿色发展为主线，统筹发展质量、效率与效益，始终将守护生态环境作为公司首要责任，完善环境管理体系，营造绿色办公环境，打造智慧节能车站雏形，探寻低碳发展道路，为美丽中国建设和碳达峰碳中和目标实现贡献铁路力量。

8.1 环境管控

京沪高铁坚持环境保护工作，强化顶层设计，聚焦“汽、水、电、绿、碳”等方面不断完善环境管理体系建设，管控环境风险。京沪高铁作为“绿色”的交通基础设施，为沿线地区增添了一道林木葱郁、繁花似锦的绿色生态“长龙”。公司根据途经的不同区域采取不同的绿化树种选择模式，以表现各区域的人文特色和自然景观。沿线站点有山则绿，有水则清，田成方、路成网、林成行，最终营造出“畅洁绿美”的宜居生态大绿格局。

公司积极推进信息化管理，通过开发、建设办公平台应用实现无纸化办公，节约办公资源。

8.2 节能降耗

京沪高铁牢固树立“过紧日子”思想，持续跟踪电力市场和相关政策变化，持续抓好节能降耗工作。提高用电产出效益，牵引用电单耗同比不增加，监督激励受托单位节约能源消耗，生产用电量同比节约比例不小于旅客发送量同比减幅的 30%。同时严格遵循水资源可持续利用原则，加强水资源管理力度，构建科学“取水、用水、治水”体系。



- ▶ 持续关注沿线地方省市电力市场交易政策及相关优惠政策，截止 2022 年底，京沪高铁本线电力市场化交易节省电费 1597.14 万元；
- ▶ 关注功率因数奖励政策落实，确保享受到政策红利，截止 2022 年底，抵扣节约电费支出 1520.77 万元；
- ▶ 积极联系沿线各省市发改委、工信局等政府机构，争取政策支持，减免因疫情影响产生的偏差考核 887.71 万元，节约了能源支出；
- ▶ 推进电力市场化交易代理公司的招标工作，为降低 2023 年能耗成本支出做好相关准备工作。



全年累计用水



全年委托运营实际用水



全年较考核基数节约用水



全年节约水费



8.3 碳排放管理

京沪高铁积极落实国家节能减排政策，用实际行动践行低碳理念，推进温室气体减排，为碳达峰碳中和目标的实现贡献京沪高铁力量。

公司认真落实合同能源管理工作具体举措，南京南站、天津西站、枣庄站合同能源试点工作的成效显著，节电量较 2021 年均大幅提升，用实际行动践行低碳理念，推进温室气体减排。

南京南站：



南京南站

天津西站：



枣庄站：



党的建设

企业治理

风险管控

依法合规 共推高质量发展

京沪高铁大力推进现代企业建设，传承铁路红色基因，健全完善法人治理结构，有效落实风险管控，坚持依法合规经营，强化商业伦理管理，深入推进党风廉政建设，以实际行动促进企业治理能力全方位提升。

9.1 党的建设

京沪高铁坚持把学深悟透做实习近平新时代中国特色社会主义思想作为最根本的政治要求，不断在公司治理中加强党的全面领导，建立党史学习教育常态化、长效化学习机制，持续强化基层党组织建设。

深入学习贯彻党的二十大精神

把深入学习贯彻党的二十大精神作为当前首要政治任务，教育引导全体干部职工持续在学懂弄通做实党的创新理论上下功夫，切实用习总书记一系列新观点、新论断、新思想、新战略、新要求武装头脑、指导实践、推动工作。



组织全体员工收听收看中国共产党第二十次全国代表大会

10月16日上午，组织全体干部职工集体收听收看中国共产党第二十次全国代表大会开幕盛况，认真听取习近平总书记代表十九届中央委员会向大会作报告。公司各级党组织灵活应用集中学习研讨、微信工作群互动、“学习强国”APP自学等方式，进一步深入学习领会习近平总书记所作报告的丰富内涵、精神实质和核心要义，切实把思想和行动统一到党的二十大精神上来。

发挥“第一议题”政治功能，把深入学习贯彻党的二十大精神作为推进公司高质量发展的“第一动力”，用更高的政治站位、更强的政治担当，全力做好党的建设、经营管理和上市公司治理工作，多措并举开源节流，尽最大努力克服疫情超预期影响，积极争取年度最好经营结果，确保公司党的建设有力、安全生产稳定、经营活动有序、上市质量稳步提升、品牌形象进一步彰显。



组织开展党的二十大精神学习宣讲

深入推进党风廉政建设

公司党委深入推进党风廉政建设和反腐败工作，制定《关于加强对“一把手”和领导班子监督的具体措施》《公司领导人员“八小时之外”自律和组织管理监督实施办法》《公司党委落实全面从严治党年度重点任务清单》，修订《公司廉政风险防控手册》，对公司全面从严治党、党风廉政建设和反腐败工作进行定期梳理，坚持月度重点事项双报告制度，起草完成报告 18 个。

推动党史学习教育常态化、长效化

公司党委充分发挥两级中心组以上率下的示范引领作用，制定并认真落实 2022 年度中心组学习计划，共组织开展集中学习 19 次，学习篇目累计 143 篇，扎实开展“学查改”专项工作，形成高质量调研报告 5 篇。

公司党委持续巩固、拓展、运用党史学习教育成果，建立党史学习教育常态化、长效化学习机制，将《中国共产党宣传工作简史》《习近平经济思想学习纲要》《习近平谈治国理政》（第四卷）纳入中心组重点自学内容，推动坚决领会落实“两个确立”“两个维护”的思想自觉、政治自觉、行动自觉。

加强党的全面领导

京沪高铁坚持在完善公司治理中加强党的全面领导，完善党委会、董事会、总经理办公会重大事项决策权责清单，2022 年公司共召开党委会 28 次，审议议题 219 项，组织开展“奋进新征程、喜迎二十大”主题宣讲，各级党组织层层开展宣讲 14 场。青年理论学习小组创新开展“深研上市公司价值，助推高质量发展”主题演讲活动 4 期。

公司党委组织开展意识形态工作责任制落实情况“回头看”，制定《公司意识形态工作责任制检查考核制度》《网络意识形态责任清单》等 4 项制度办法。



召开党委会 28 次



审议议题 219 项



开展宣讲 14 场



主题演讲活动四期

持续强化基层党组织建设

京沪高铁动态优化调整党支部设置，组织开展党支部书记、党务干部和党员教育培训，每季度实行联检互评，党支部标准化规范化建设水平不断提升。同时，公司深化党内创先争优，集中表彰一批优秀共产党员、优秀党务工作者和先进党支部，激发党员的荣誉感和先进性。



京沪高铁创先争优表彰大会



党支部前往“没有共产党就没有新中国纪念馆”开展联学联建

常态化开展警示教育

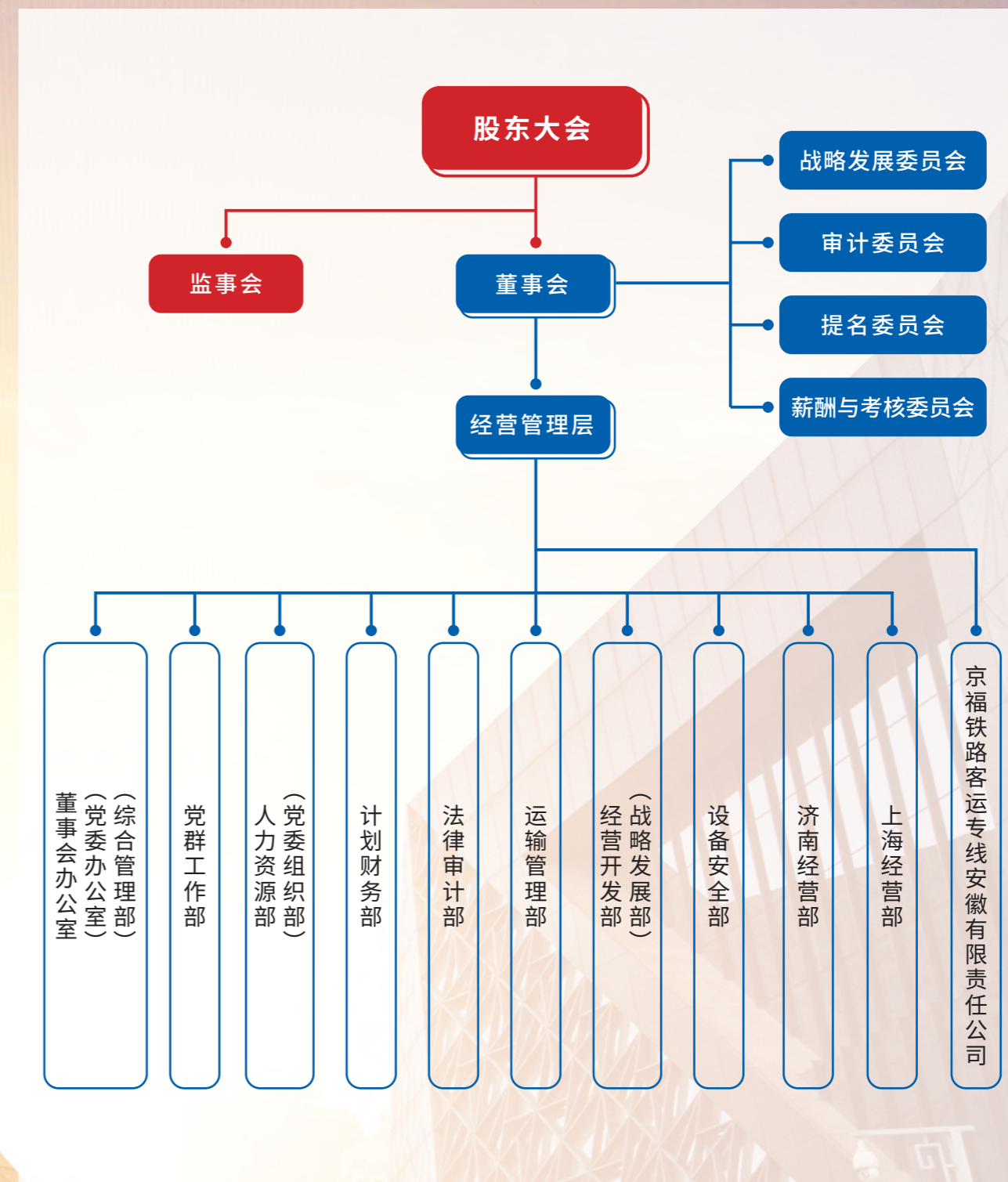
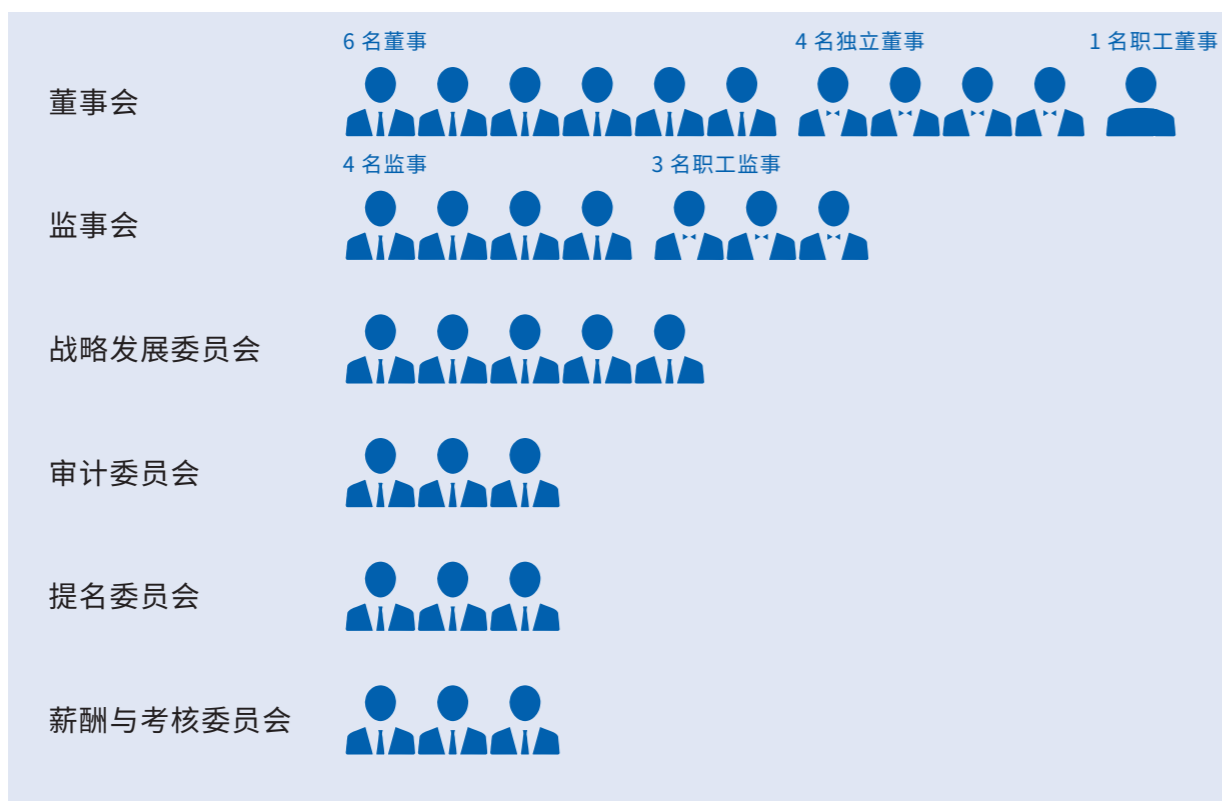
公司党委突出教育优先、警示优先，将习近平总书记关于全面从严治党、加强党风廉政建设的重要论述，党章党规党纪，国铁集团党组有关精神纳入中心组学习清单、党支部重点学习任务清单常态化学习。持续聚焦重大节假日、重点项目实施等关键节点，强化廉洁提醒、纪律教育，召开党风廉政建设警示教育大会 5 次，学习上级违纪违法案例通报 30 起，深刻吸取严重违纪违法和铁路系统“微腐败”等典型案例教训，对公司全体党员干部开展集体廉政谈话。以“廉洁守初心 喜迎二十大”为主题，组织开展“廉洁文化宣传月”活动。

组织开展“微腐败”问题专项自查、“靠路吃路”问题专项整治、“回头看”等专项检查；大力整治形式主义、官僚主义，会议数量、文电数量较去年显著下降。

9.2 企业治理

完善法人治理结构

京沪高铁严格按照《中华人民共和国公司法》《中华人民共和国证券法》及相关法律法规、行政规章和规范性文件的规定，不断优化公司治理结构，运作规范。公司设有健全的股东大会、董事会、监事会和经理层等内部治理机构。董事会下设战略、审计、提名、薪酬与考核四个专门委员会，各专委会按照职责开展工作，独立董事依照规定对相关事项发表独立意见。董事会和股东大会的决议内容和签署合法、合规、真实、有效，不存在公司董事会、管理层违反《公司法》《公司章程》及相关制度的行为。



持续提高上市质量

京沪高铁严格按照《中华人民共和国公司法》《中华人民共和国证券法》《上市公司治理准则》等法律法规和中国证券监督管理委员会、上海证券交易所发布的有关公司治理的规范性文件要求，结合公司实际情况，积极推动公司治理结构优化，保障公司透明规范运营。

2022 年，公司荣获上海证券交易所 2021-2022 年度信息披露工作评价最高等级“A”级和北京企业联合会、北京市企业家协会联合组织评选的“2022 北京企业 100 强”“2022 北京上市公司 100 强”及“2022 北京服务业企业 100 强”等多项荣誉。



召开董事会 7 次



召开监事会 5 次



召开股东大会 3 次



审议议案 53 项



9.3 风险管控

深化内控治理

贯彻落实国企改革三年行动实施方案具体措施，研究制定公司《内控体系手册》和《内控评价手册》，定期跟踪公司内控制度建设、执行情况，并按季度开展评价报告。开展内控制度专项清查工作，全面梳理现行制度，重点关注制度层级、制度衔接、制度效力，制定《内控制度整改执行情况检查报告》。

严格审计管理

建立内部审计制度，印发公司《内部审计工作管理办法》，为公司开展内部审计提供制度保障。制定公司《2022 年度审计工作方案》。完成京福安徽公司 2020 年经营业绩审计工作和原总经理离任审计工作，推动完成审计问题整改。

投资者权益

员工成长

携手同行 共赢繁荣未来

京沪高铁深知企业的高质量可持续发展离不开利益相关方的支持和参与，多措并举保障投资者、员工、旅客等各利益相关方合法权益，依法合规做好信息披露，多渠道加强投资者沟通，秉持“人才是第一资源”观念，健全人才培养和发展体系，实现职企共赢。

10.1 投资者权益

京沪高铁严格执行国家相关法律法规和证券市场监管规定，遵循“真实、准确、完整、及时、公平”原则，积极做好投资者关系管理工作。通过定期公告、披露信息、临时公告、业绩说明会、接待投资者、上证 e 互动平台、接听投资者来电、回复投资者邮件等多种方式，持续加强与中小股东的沟通联系，积极回应提问，认真听取意见建议。



披露公告 48 条



回复问询 38 条



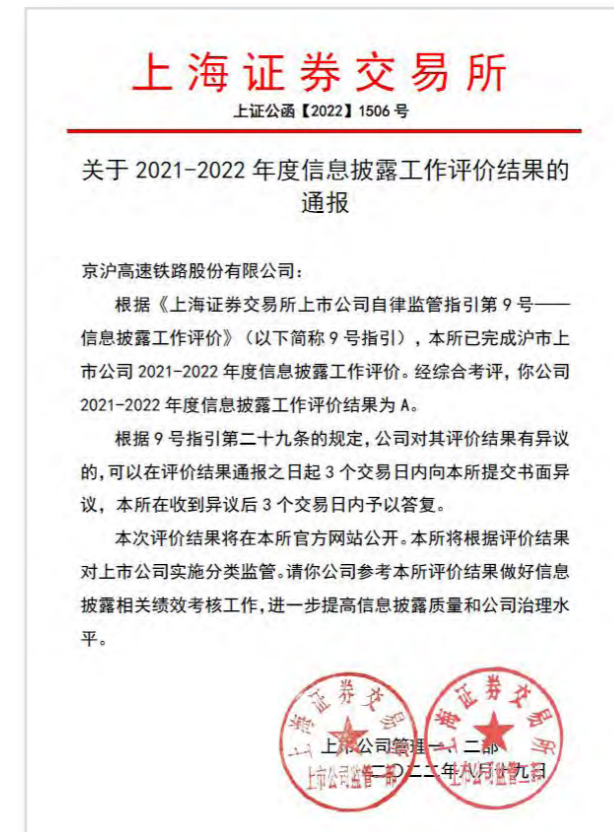
接待机构调研 90 家



案例：京沪高铁获上海证券交易所 2021-2022 年度信息披露工作评价 A 级

信息披露工作评价是监管机构衡量上市公司信息披露质量、保护投资者合法权益的重要手段，是判断上市公司规范治理的重要指标。上海证券交易所公布了 2021-2022 年度沪市上市公司信息披露考核结果，京沪高速铁路股份有限公司（股票简称：京沪高铁，股票代码：601816.SH）信息披露工作获评为最高级“A”级（优秀）。

（注：上海证券交易所年度评价结果分为 A（优秀）、B（良好）、C（合格）、D（不合格）四个等级，覆盖沪市主板 1642 家上市公司，其中，300 家企业获评“A”级，占比 18.27%。）



10.2 员工成长

- ▶ 严格遵守《中华人民共和国劳动法》《中华人民共和国劳动合同法》等相关法律法规，建立《劳动用工暂行管理办法》《京沪高速铁路股份有限公司安全生产委员会管理试行办法》《京沪高速铁路股份有限公司参加北京市基本医疗保险实施办法》等合规用工及保障员工权益的规章制度。
- ▶ 2022年，京沪高铁加大优秀年轻干部选拔力度，提拔任用、引进中层管理人员，拓宽人才“入口”，择优引进专业人才充实到关键岗位，进一步优化了公司人才队伍专业结构和年龄结构。同时，公司努力提升队伍素质，开展上市公司治理、客运大数据、安全生产、法律事务等业务知识培训，不断增强干部职工政治能力、市场观念、经营意识、合规意识。



提拔任用、引进中层管理人员



择优引进专业人才



职工平均年龄下降到 43.5 岁



全年业务知识培训



累计培训职工



每名职工平时受训时长



附录

可持续发展指标索引

	主要范畴	内容	位置	
A 环境	A1: 排放物	一般披露	有关废气及温室气体排放、向水及土地的排污、有害及无害废弃物的产生等的: (a) 政策; 及 (b) 遵守对发行人有重大影响的相关法律及规例的资料	P39
		A1.1	排放物种类及相关排放数据	P43, P44
		A1.2	直接 (范围 1) 及能源间接 (范围 2) 温室气体总排放量 (以吨计算) 及 (如适用) 密度 (如以每产量单位、每项设施计算)	暂未披露, 京沪高铁正在制定相关计划
		A1.3	所产生有害废弃物总量 (以吨计算) 及 (如适用) 密度 (如以每产量单位、每项设施计算)	不适用
		A1.4	所产生无害废弃物总量 (以吨计算) 及 (如适用) 密度 (如以每产量单位、每项设施计算)	暂未披露, 京沪高铁正在制定相关计划
		A1.5	描述所订立的排放量目标及为达到这些目标所采取的步骤	P39, P40
		A1.6	描述处理有害及无害废弃物的方法及描述所订立的减废目标及为达到这些目标所采取的步骤	P38
	A2: 资源使用	一般披露	有效使用资源 (包括能源, 水及其他原材料) 的政策	P43
		A2.1	按类型划分的直接及 / 或间接能源 (如电、气或油) 总耗量 (以每千秒千瓦时计算) 及密度 (如以每产量单位、每项设施计算)	P41
		A2.2	总耗水量及密度 (如以每产量单位、每项设施计算)	P41
		A2.3	描述所订立的能源使用效益目标及为达到这些目标所采取的步骤	P41, P43, P44
		A2.4	描述求取适用水源上可有任何问题, 以及所订立的用水效益目标及为达到这些目标所采取的步骤	P41
		A2.5	制成品所用包装材料的总量 (以吨计算) 及 (如适用) 每生产单位占量	不适用

	主要范畴	内容	位置	
A 环境	A3: 环境及天然资源	一般披露	减低发行人对环境及天然资源造成重大影响的政策	P39
		A3.1	描述业务活动对环境及天然资源的重大影响及已采取管理有关影响的行动	P43, P44
	A4: 气候变化	一般披露	识别及应对已经及可能会对发行人产生影响的重大气候相关事项的相关减缓措施的政策	P43
		A4.1	描述已经及可能会对发行人产生影响的重大气候相关事项, 及其应对的行动	暂未披露, 京沪高铁正在制定相关计划
B 社会	B1: 雇佣	一般披露	有关薪酬及解雇, 招聘及晋升, 工作时数, 假期, 平等机会, 多元化, 反歧视以及其他待遇及福利的: (一) 政策; 及 (二) 遵守对发行人有重大影响的相关法律及规例的资料	P61
		B1.1	按性别、雇佣类型、年龄组别及地区划分的雇员总数	P61
		B1.2	按性别、年龄组别及地区划分的雇员流失比率	暂未披露, 京沪高铁正在制定相关计划
	B2: 健康与安全	一般披露	有关提供安全工作环境及保障雇员避免职业性危害的: (一) 政策; 及 (二) 遵守对发行人有重大影响的相关法律及规例的资料	P21, P22, P24, P25
	B2: 健康与安全	B2.1	因工作关系而死亡的人数及比率	P20
		B2.2	因工伤损失工作日数	P20
		B2.3	描述所采纳的职业健康与安全措施, 以及相关执行及监察办法	P26, P27
	B3: 发展及培训	一般披露	有关提升雇员履行工作职责的知识及技能的政策。描述培训活动	P61
		B3.1	按性别及雇员类别 (如高级管理层、中级管理层等) 划分的受训雇员百分比	P61
		B3.2	按性别及雇员类别划分, 每名雇员完成受训的平均时数	P61
	B4: 劳工准则	一般披露	有关防止童工或强制劳工的: (一) 政策; 及 (二) 遵守对发行人有重大影响的相关法律及规例的资料	P61

B 社会	B4: 劳工准则	B4.1	描述检讨招聘惯例的措施以避免童工及强制劳工	暂未披露, 京沪高铁正在制定相关计划	
		B4.2	描述在发现违规情况时消除有关情况所采取的步骤	暂未披露, 京沪高铁正在制定相关计划	
	B5: 供应链管理	一般披露	管理供应链的环境及社会风险政策	暂未披露, 京沪高铁正在制定相关计划	
		B5.1	按地区划分的供货商数目	暂未披露, 京沪高铁正在制定相关计划	
		B5.2	描述有关聘用供货商的惯例, 向其执行有关惯例的供货商数目、以及有关惯例的执行及监察方法	暂未披露, 京沪高铁正在制定相关计划	
		B5.3	描述有关识别供应链每个环节的环境及社会风险的管理, 以及相关执行及监察方法	暂未披露, 京沪高铁正在制定相关计划	
		B5.4	描述在拣选供应商时促使多用环保产品及服务的惯例, 以及相关执行及监察方法	暂未披露, 京沪高铁正在制定相关计划	
		一般披露	有关所提供产品和服务的健康与安全, 广告, 标签及私隐事宜以及补救方法的: (一) 政策; 及 (二) 遵守对发行人有重大影响的相关法律及规例的资料	P59	
	B6: 产品责任	B6.1	已售或已运送产品总数中因安全与健康理由而须回收的百分比	不适用	
		B6.2	接获关于产品及服务的投诉数目以及应对方法	P17	
		B6.3	描述与维护及保障知识产权有关的惯例	P31	
		B6.4	描述质量检定过程及产品回收程序	P23,P24	
		B6.5	描述消费者资料保障及私隐政策, 以及相关执行及监察方法	不适用	
	B7: 反贪腐	一般披露	有关防止贿赂, 勒索, 欺诈及洗黑钱的: (一) 政策; 及 (二) 遵守对发行人有重大影响的相关法律及规例的资料	P52	
		B7.1	于汇报期内对发行人或其雇员提出并已审结的贪污诉讼案件的数目及诉讼结果	不适用	
	主要范畴		内容		位置

B 社会	B7: 反贪腐	B7.2	描述防范措施及举报程序, 以及相关执行及监察方法	
		B7.3	描述向董事及员工提供的反贪污培训	P17,P52
	B8: 社区投资	一般披露	有关以社区参与来了解营运所在社区需要和确保其业务活动会考虑社区利益的政策	P35
		B8.1	专注贡献范畴 (如教育、环境事宜、劳工需求、健康、文化、体育)	P34
		B8.2	在专注范畴所动用资源 (如金钱或时间)	P36

GRI Standards 指标索引

报告目录	GRI Standards 对标	
董事长致辞	102-14,102-15,102-6	
走进京沪高铁	102-1,102-2,102-3,102-5,102-7,102-8	
聚焦 2022	203-1,413-1	
社会责任管理	102-14,102-15,102-29,102-32,102-42,102-44,103-3	
平安守护 共筑安全防线	安全基础保障	403-1,403-2
	重点领域保障	416-1
创新发展 共享智慧出行	规范科研管理, 凸显科研实效	102-2
	立足科研能力提升 注重科研成果转化	102-2,416-1
同心相伴 投身乡村振兴	资源投入	213-1
	消费帮扶	413-1
绿色发展 共赴双碳目标	环境管控	102-22
	节能降耗	302-3,302-4,303-3,303-5
	碳排放管理	302-5,303-1,305-5
依法合规 共推高质量发展	党的建设	205-1,205-2
	企业治理	102-18,102-19,102-21
	风险管控	102-11
携手同行 共赢繁荣未来	投资者权益	205-1,205-2
	员工成长	401-2,403-3,430-4
		403-7,404-1,404-2

读者意见反馈表

尊敬的读者：

您好！感谢您阅读《京沪高铁 2022 企业社会责任（ESG）报告》，为向您及其他利益相关方提供更专业、更有价值的企业社会责任信息，请您协助我们完成反馈意见表中的相关问题，以帮助我们在今后进一步提升社会责任和可持续发展管理。

选择性问题：

1、您认为本报告是否能反映京沪高铁对经济、社会 and 环境的重大影响？

是 一般 否

2、您认为本报告识别出的利益相关方以及与京沪高铁关系的分析是否准确、全面？

是 一般 否

3、您认为本报告能否反映京沪高铁对环境的重大影响？

是 一般 否

4、您认为本报告能否反映京沪高铁对社会的重大影响？

是 一般 否

5、您认为本报告能否反映京沪高铁的公司治理情况？

是 一般 否

6、您认为本报告提供的信息是否具有可读性？

是 一般 否

开放性问题：

您对《京沪高铁 2022 企业社会责任（ESG）报告》的其他意见与建议，欢迎提出。

您的联系方式：

姓名：_____ 电子邮箱：_____

电话：_____ 工作单位：_____