

2022年

绝味食品股份有限公司

年度报告

第一节 重要提示

一、本年度报告摘要来自年度报告全文，为全面了解本公司的经营成果、财务状况及未来发展规划，投资者应当到 www.sse.com.cn 网站仔细阅读年度报告全文。

二、本公司董事会、监事会及董事、监事、高级管理人员保证年度报告内容的真实性、准确性、完整性，不存在虚假记载、误导性陈述或重大遗漏，并承担个别和连带的法律责任。

三、公司全体董事出席董事会会议。

四、天职国际会计师事务所（特殊普通合伙）为本公司出具了标准无保留意见的审计报告。

五、董事会决议通过的本报告期利润分配预案或公积金转增股本预案

2023年4月28日公司第五届董事会第十三次会议审议通过2022年度利润分配预案，以截至2023年4月28日公司的最新总股本631,238,701股为基数进行测算（最终以权益分派股权登记日登记的股份数为准），向全体股东每10股派发现金股利人民币1.8元（含税），合计派发现金股利113,622,966.18元。

在实施权益分派的股权登记日前，因实施股权激励、股权激励授予股份回购注销等事项致使公司总股本发生变动的，公司拟维持每股分配比例不变，相应调整利润分配总额。上述分配预案尚需2022年度股东大会审议批准。

第二节 公司基本情况

一、 公司简介

(一) 公司简介

公司股票简况				
股票种类	股票上市交易所	股票简称	股票代码	变更前股票简称
A股	上海证券交易所	绝味食品	603517	不适用

(二) 联系人及联系方式

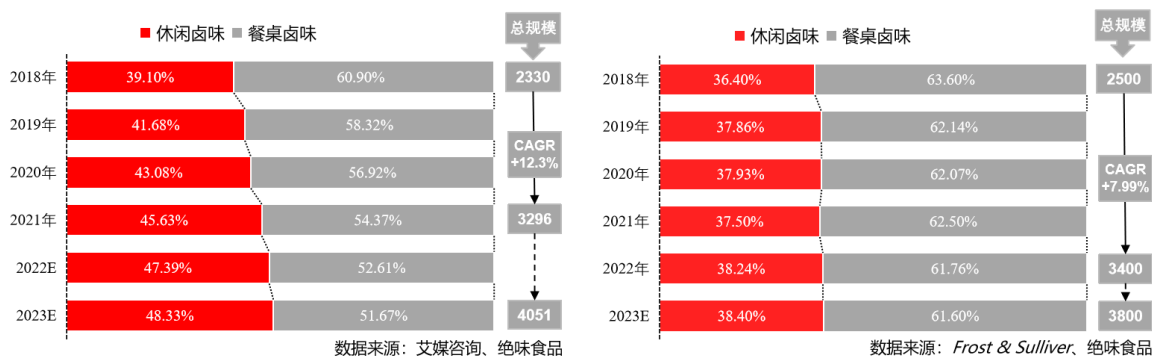
联系人和联系方式	董事会秘书	证券事务代表
姓名	高远	张杨
办公地址	湖南省长沙市芙蓉区晚报大道267号晚报大厦1608	湖南省长沙市芙蓉区晚报大道267号晚报大厦1608
电话	0731-89842956	0731-89842956
电子信箱	zqb@juewei.cn	zqb@juewei.cn

二、 报告期公司主要业务简介

(一) 公司所处行业情况

根据 Frost & Sullivan、艾媒咨询的数据显示，2022 年中国卤制品行业的规模有望突破 3,400 亿，保持了增长趋势，且休闲卤味行业的增速快于餐桌卤味。

图1 2018-2023年中国卤制品行业市场规模及预测



虽然行业规模整体保持增长，但过去三年，行业内部的参与者均承受压力：首先是线下消费需求面临不确定性，同时复杂多变的外部环境还影响到行业上游，导致原材料价格始终处于高位，具体体现在：

1. 大宗商品价格上涨，粮食、饲料的价格攀升，鸭苗价格上升显著，上游养殖成本不断增加；
2. 禽类屠宰和养殖企业不定期关停，导致产能受限；

3. 基建和房地产企业的开工面积和建设进度下降，导致鸭肉蛋白质的主要消费场景（例如工地团餐）需求下降，鸭农提高鸭副产品价格，平衡整鸭毛利。

以上因素导致行业洗牌加速，腰部以下企业加速退出，市场份额进一步向头部企业集中。头部企业也同样面临挑战，原材料、物流、人工成本增加，消费场景受限，供给和需求均受到影响。与之相伴的是行业整合趋势愈加明显，行业竞争格局出现重大变化，机会与挑战并存。

以上变化，极大考验企业的综合实力和对抗系统性风险的能力。我们认为，只有那些始终坚守初心、聚焦主营业务、持续提升供应链网络和渠道管理能力的企业才能在竞争中生存，这也促使企业家及其团队以更加长远的视角思考发展战略，不断增强企业的经营韧性。

（二）公司从事的业务情况

2022年，公司坚持“深耕鸭脖主业，构建美食生态”的战略，采取“审时度势、行稳致远”的经营方针，与加盟商伙伴共渡难关。公司通过“一店一策”精准帮扶加盟商，聚焦场景，提升门店生存质量。通过科学、精细的渠道策略，提升门店存活率，最终实现全年净增开门店1362家，实现了营业收入的增长，提升了市场占有率。

与此同时，为保障物资供应和市场需求，公司多年布局的供应链网络发挥了重要作用。广泛的物流供应商体系有效分散了物流风险、保障了运输效率；“采供销”一体化系统保障了公司的正常运转，同时还赋能伙伴企业和行业客户，为行业的持续发展做出了贡献。绝味的供应链体系经受住了极限压力测试，营运和风控体系更加完善，成为公司业绩持续增长和构建美食生态的核心竞争力。

图2 店龄维度的门店收入贡献、数量构成、单店营收比较

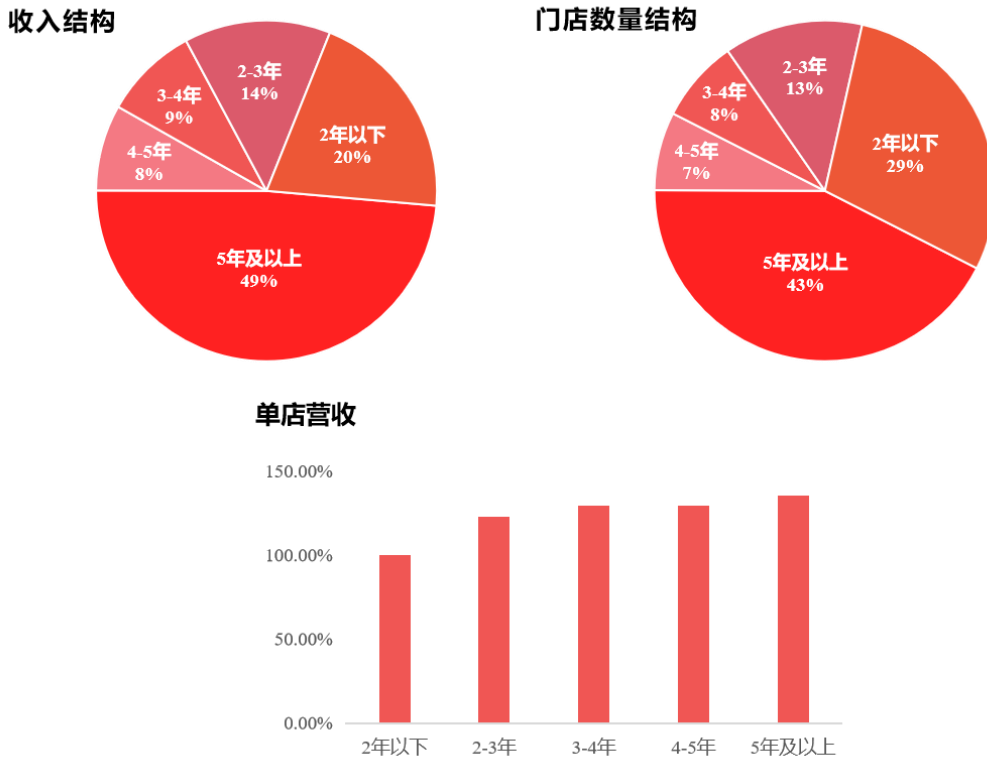


图3 渠道维度的门店收入构成、数量构成分析

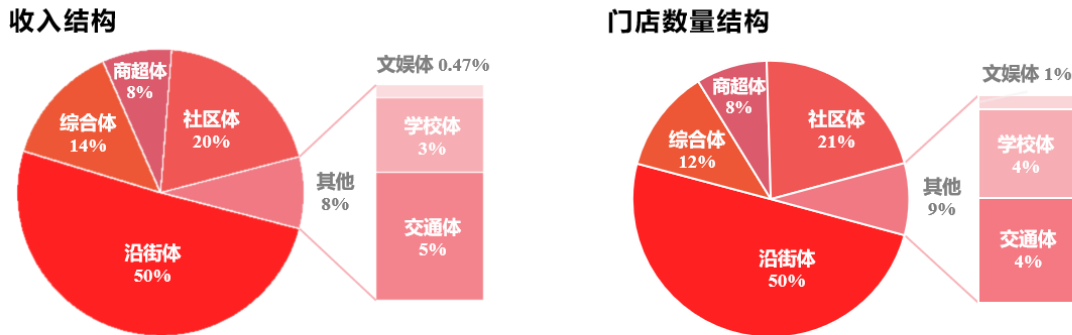
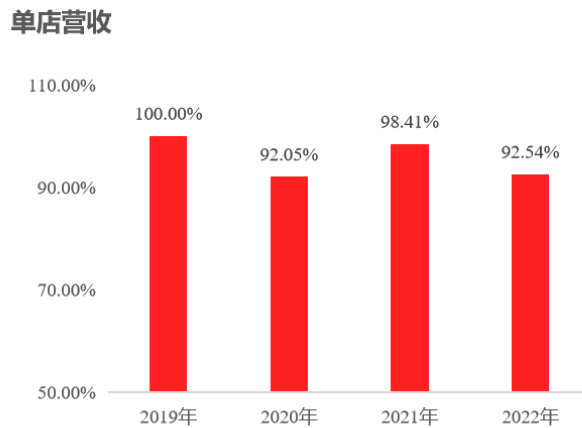


图4 老店（同店）恢复情况



数据来源：绝味食品

报告期内，公司通过定向增发成功募集资金 11.8 亿元，拟用于广东、广西两地的工厂建设。公司的生产和配送网络经受住了考验，在市场营销方面，公司通过精准的广告投入和数字化营销，开展平台外卖和社区团购，为消费者提供了高品质的产品。

我们相信，伴随着消费和经济的恢复，绝味人将创造更优秀的业绩。

1.核心业务

(1) 无惧冲击保存活，把握机会拓份额

2022 年原材料价格波动剧烈，行业整合加速。公司审时度势，确定了“保存活、促增长、强组织”的经营策略，进一步优化门店选址，精准助力加盟商，持续提升门店的生存质量，市场占有率得到有效的提升。

(2) 门店运营抓实效，数字升级强品牌

公司打造了覆盖全场景的数字化运营体系，整合线上线下渠道，构建全场景 O2O 业务模式，提高运营效率。公司通过新品的研发与创新持续优化产品结构，产销协同，共同打造丰富多样的系列主题营销活动，构建营销端与供应链端、门店与消费者的立体运营矩阵，有效地提升了加盟商的市场竞争力。

(3) 安全生产保供应，增强柔性提效率

报告期内公司供应链网络受到严峻的挑战，公司依托多年构建的全国供应链体系，通过大数据系统优化市场调度，降低物流风险；通过快速的产能切换和高效的物资调配，全面提升柔性供应以及产销协同的能力，加快了面对系统性风险的响应速度，为供应链体系的高效运转和生产经营的安全稳定奠定了坚实基础。

(4) 保障就业稳团队，技能提升强储备

公司持续加强数字化、智能化、柔性化等能力的建设，为供应链统筹部署和营销管控提供了有效保障。公司的核心管理团队及关键人才保持稳定，在国家保障就业、提升消费、振兴经济等大方针的指导下，加强基层员工的就业保障，强化加盟商一体化的协同，有效地推动了组织发展及能力的深化。

2.美食生态

基于公司在产业中长期积累的优势，以及在冷链配送网络和连锁渠道管控上的经验，公司全力协助生态伙伴企业规范生产，提升效能，高效协同。本着“以项目为中心、以服务为驱动、以结果为导向”的产业布局原则，与生态企业共同面对挑战、共

谋发展、共创价值。多数投资项目都经受住了市场的考验，部分企业逆势增长，取得了较好的收益。

三、 公司主要会计数据和财务指标

(一) 近 3 年的主要会计数据和财务指标

单位：元 币种：人民币

	2022年	2021年	本年比上年 增减(%)	2020年
总资产	8,849,269,455.75	7,401,391,558.20	19.56	5,922,316,622.50
归属于上市公司股东的净资产	6,906,401,443.19	5,702,348,655.30	21.12	4,964,019,651.02
营业收入	6,622,839,829.55	6,548,621,784.04	1.13	5,276,079,668.28
归属于上市公司股东的净利润	232,535,497.61	980,937,033.60	-76.29	701,364,807.15
归属于上市公司股东的扣除非经常性损益的净利润	257,215,262.41	719,419,376.51	-64.25	679,507,074.64
经营活动产生的现金流量净额	1,205,683,437.82	1,085,957,520.59	11.02	915,699,231.56
加权平均净资产收益率(%)	4.05	18.46	减少14.41个百分点	14.66
基本每股收益(元/股)	0.38	1.60	-76.25	1.15
稀释每股收益(元/股)	0.38	1.60	-76.25	1.15

(二) 报告期分季度的主要会计数据

单位：元 币种：人民币

	第一季度 (1-3 月份)	第二季度 (4-6 月份)	第三季度 (7-9 月份)	第四季度 (10-12 月份)
营业收入	1,688,117,208.34	1,647,752,955.77	1,784,084,227.31	1,502,885,438.13
归属于上市公司股东的净利润	89,066,764.58	9,525,915.97	120,842,288.52	13,100,528.54
归属于上市公司股东的扣除非经常性损益后的净利润	82,378,082.82	68,354,700.75	116,241,178.58	-9,758,699.74
经营活动产生的现金流量净额	358,234,503.05	136,300,061.27	367,719,211.07	343,429,662.43

季度数据与已披露定期报告数据差异说明

适用 不适用

四、 股东情况

(一) 报告期末及年报披露前一个月末的普通股股东总数、表决权恢复的优先股股东总数和持有特别表决权股份的股东总数及前 10 名股东情况

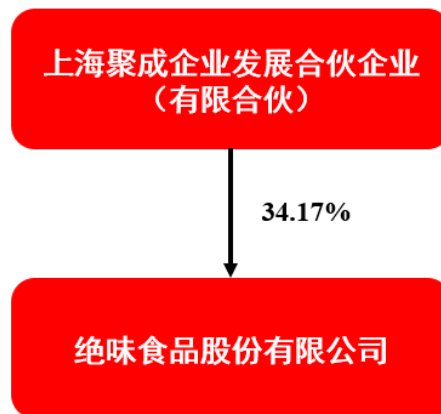
单位: 股

截至报告期末普通股股东总数 (户)					18,048		
年度报告披露日前上一月末的普通股股东总数 (户)					34,767		
截至报告期末表决权恢复的优先股股东总数 (户)							
年度报告披露日前上一月末表决权恢复的优先股股东总数 (户)							
前 10 名股东持股情况							
股东名称 (全称)	报告期内 增减	期末持股数 量	比例 (%)	持有有 限售条 件的股 份数量	质押、标记或冻 结情况		股东 性质
					股份 状态	数量	
上海聚成企业发展 合伙企业 (有限合 伙)	0	207,951,800	34.17	0	无	0	境内非 国有法 人
上海慧功企业发展 合伙企业 (有限合 伙)	0	49,243,900	8.09	0	无	0	境内非 国有法 人
香港中央结算有限 公司	-5,756,630	17,254,669	2.83	0	无	0	境外法 人
上海成广企业发展 合伙企业 (有限合 伙)	0	16,884,280	2.77	0	无	0	境内非 国有法 人
上海福博企业发展 合伙企业 (有限合 伙)	0	15,397,960	2.53	0	无	0	境内非 国有法 人
中国农业银行股份 有限公司一易方达 消费行业股票型证 券投资基金	14,292,552	14,292,552	2.35	0	无	0	境内非 国有法 人
林芝腾讯科技有限 公司	0	6,086,000	1.00	0	无	0	境内非 国有法 人
全国社保基金六零 二组合	5,839,550	5,839,550	0.96	0	无	0	境内非 国有法 人
基本养老保险基金 一六零三二组合	5,379,599	5,379,599	0.88	0	无	0	境内非 国有法 人

招商银行股份有限公司—泓德睿泽混合型证券投资基金	501,503	5,351,974	0.88	0	无	0	境内非国有法人
上述股东关联关系或一致行动的说明	戴文军为公司实际控制人，通过上海聚成、上海慧功、上海成广及上海福博间接持有公司股份。除此之外，公司未知上述其他股东是否存在关联关系。						
表决权恢复的优先股股东及持股数量的说明	无						

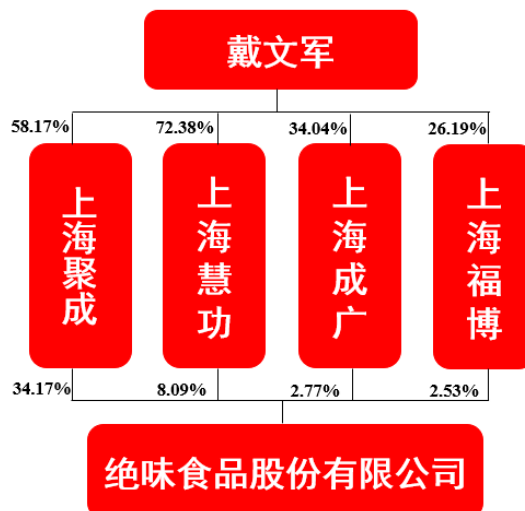
(二) 公司与控股股东之间的产权及控制关系的方框图

√适用 □不适用



(三) 公司与实际控制人之间的产权及控制关系的方框图

√适用 □不适用



（四）报告期末公司优先股股东总数及前 10 名股东情况

适用 不适用

五、 公司债券情况

适用 不适用

第三节 重要事项

一、公司应当根据重要性原则，披露报告期内公司经营情况的重大变化，以及报告期内发生的对公司经营情况有重大影响和预计未来会有重大影响的事项。

报告期内公司营业收入为 662,283.98 万元，较去年同期增长幅度为 1.13%，本年度归属于母公司股东的净利润为 23,253.55 万元，较去年同期下滑 76.29%。

二、公司年度报告披露后存在退市风险警示或终止上市情形的，应当披露导致退市风险警示或终止上市情形的原因。

适用 不适用