

证券代码：300562

证券简称：乐心医疗

公告编号：2024-025

广东乐心医疗电子股份有限公司 2023 年年度报告摘要

一、重要提示

本年度报告摘要来自年度报告全文，为全面了解本公司的经营成果、财务状况及未来发展规划，投资者应当到证监会指定媒体仔细阅读年度报告全文。

所有董事均已出席了审议本报告的董事会会议。

立信会计师事务所（特殊普通合伙）对本年度公司财务报告的审计意见为：标准的无保留意见。

本报告期会计师事务所变更情况：公司本年度会计师事务所由变更为立信会计师事务所（特殊普通合伙）。

非标准审计意见提示

适用 不适用

公司上市时未盈利且目前未实现盈利

适用 不适用

董事会审议的报告期利润分配预案或公积金转增股本预案

适用 不适用

公司经本次董事会审议通过的利润分配预案为：以现有总股本 216,901,188 股为基数，向全体股东每 10 股派发现金红利 1.50 元（含税），送红股 0 股（含税），以资本公积金向全体股东每 10 股转增 0 股。

公司 2023 年度拟分配现金股利共计人民币 32,535,178.20 元，公司目前处于回购方案实施期间，根据相关规定，回购专户中的股份不得参与权益分派。因此，公司在实施 2023 年度利润分配预案时将从总股本 216,901,188 股中扣除回购专户的股份数量，按照“现金分红总额固定不变”的原则调整分配比例，进行权益分派实施。

董事会决议通过的本报告期优先股利润分配预案

适用 不适用

二、公司基本情况

1、公司简介

股票简称	乐心医疗	股票代码	300562
股票上市交易所	深圳证券交易所		
联系人和联系方式	董事会秘书	证券事务代表	
姓名	钟玲	侯娇	
办公地址	广东省中山市火炬开发区东利路 105 号 A 区	广东省中山市火炬开发区东利路 105 号 A 区	
传真	0760-85166521	0760-85166521	
电话	0760-85166286	0760-85166286	
电子信箱	ls@lifesense.com	ls@lifesense.com	

2、报告期主要业务或产品简介

公司深耕智能健康领域，紧抓健康 IoT 和数字健康服务行业高速发展机遇，积极顺应“健康中国”和“数字中国”建设国家战略发展方向，凭借多年在智能健康硬件、大数据、物联网、互联网及深耕健康行业的经验积累，致力于成为“远程健康监测全球领导者”。

公司战略定位“**医疗级远程健康监测设备及服务提供商**”，依托在智能医疗健康、智能可穿戴等领域产品创新研发、产品品质以及领先的应用技术等方面的独特优势，积极抢占“人工智能+”战略风口，将健康 IoT、大数据、人工智能与医疗深度融合，持续夯实公司在健康 IoT 领域的坚实基础，加快推动向数字健康服务商业化应用延伸，逐步形成“**健康 IoT+数字健康服务**”双轮驱动的主业布局，进一步完善乐心医疗远程健康管理领域生态闭环，迎接远程健康管理的数字化经济时代到来。

1、健康 IoT 业务板块

健康 IoT 是指通过物联网（IoT）技术，将健康监测相关设备和系统进行连接和互通，以实现健康管理、医疗服务以及健康数据的有效利用。公司目前拥有多维度、专业优质的健康 IoT 产品体系，并基于健康 IoT 设备，打造了从设备研发制造、设备管理、数据服务、健康服务的健康 IoT 全链路解决方案。

（1）医疗级健康 IoT 设备

公司深耕智能健康领域二十余年，具备服务全球健康行业高端客户的健康 IoT 实力，专业从事医疗健康产品、智能可穿戴产品等设备的研发设计、生产制造、运营服务与销售，与众多国内外知名健康 IoT 行业巨头建立了长期稳定的合作关系，如伟伦、WITHINGS、博朗、飞利浦等。目前公司拥有健康 IoT 领域的多维度体征监测产品线，旗下医疗健康产品包括智能电子血压计、电子健康秤（可分为电子体重秤和电子厨房秤）、智能血糖仪、脂肪测量仪、心电检测设备、OTC 助听器等；智能可穿戴产品包

括智能手环、智能手表等。其中，电子血压计、脂肪测量仪、智能血糖仪、医疗级健康手表、智能心电贴、OTC 助听器已获得二类医疗器械认证。

报告期内新增产品品类：智能血糖仪、OTC 助听器；



（图 1：公司健康 IoT 产品线）

在万物互联的时代，智能健康 IoT 产品已成为多维体征监测数据流量的入口，是开展远程医疗、健康管理的“基础设施”，应用场景广泛。公司紧抓时代发展契机，凭借多年技术的沉淀及对健康管理行业客户痛点和场景的深刻理解，坚持自主研发，不断提高产品的研发效率和创新能力，形成了具有自主知识产权的智能健康产品体系，能满足各领域、多场景客户的健康管理需求。

（2）远程健康管理（RPM）解决方案

远程患者监护（Remote Patient Monitoring，简称 RPM）是一种医疗服务模式，其通过先进的传感器、移动设备和通信技术来测量并传输用户的生命体征数据，如心率、血压、血糖、心电等，并将数据发送回医疗服务提供者，以供其为用户提供个性化的健康评估、风险预警、健康指导等服务。RPM 极大提高了医疗服务的效率和质量、降低了患病风险和医疗费用，在全球范围内推动医疗健康行业的现代化和数字化转型。近年来，欧美发达国家市场 RPM 行业发展迅猛，随着全球医疗保健支出的增长，RPM 作为一种创新方案正向全球市场拓展。

健康 IoT 是 RPM 业务模式的关键组成部分，公司凭借多年独立自主的技术研发沉淀、服务国内外行业头部客户的经验洞察，持续深挖海外 RPM 头部客户的核心应用场景需求，逐步形成了面向 RPM 行业的**远程健康管理（RPM）解决方案**，涵盖了从远程智能健康设备的研发制造、设备集成、设备管理、物流仓储、数据传输、数据存储、分析处理到客户反馈等多个环节，可根据各行业客户需求快速响应、高效交付，目前公司已和欧美国家多个头部 RPM 客户建立深度合作，如 Teladoc、Livongo、Lark 等，业务未来增长可期。



（图 2：远程健康管理（RPM）解决方案）

针对海外 RPM 客户需求和行业特性，乐心搭建了基于健康 IoT 设备的“远程物流平台系统”、“远程设备管理云平台”等。通过“远程物流平台系统”可减少物流周期，提升产品交付效率和客户满意度。通过“远程设备管理云平台”可全面掌握健康 IoT 设备的运行状态和性能，为设备的优化和升级提供有力的支持，极大地提高设备管理的效率和便捷性，降低维护成本，提升公司产品竞争力。

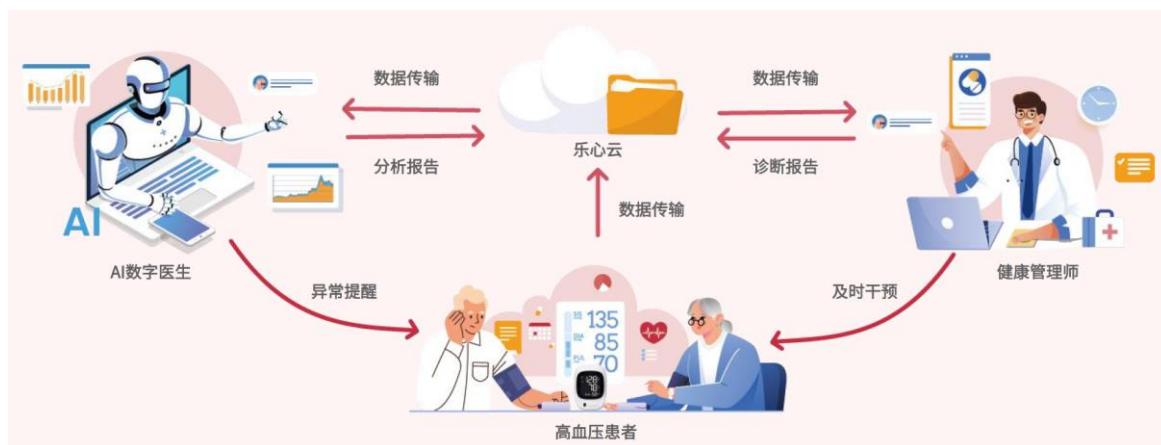
2、数字健康服务业务板块

基于公司深厚的医疗级智能健康设备制造实力、数字化软件研发技术优势，以及优质的医疗行业合作伙伴资源，公司加快推动数字健康服务的商业化落地，着力打造企业发展的第二增长曲线。报告期内，公司聚焦心脑血管慢病领域，整合“远程健康监测设备 + AI 软件 + 医疗服务”，深度布局两大创新业务：数字化血压管理服务、远程动态心电服务。

（1）数字化血压管理服务

统计数据显示，我国高血压疾病形势严峻，近年来呈现出“发病人数持续增加”、“患病人群年轻化”两大显著趋势。目前，我国每 3 名成年人中就有 1 名高血压患者。高血压发病率高、致死致残率高、治疗周期长。每 5 例死亡中有 2 例可归因于由高血压引起的卒中、心梗或其他心血管疾病。早期及时预防和控制高血压，可显著改善患者的生存质量，有效降低疾病负担。作为“健康中国”的坚定践行者、数字健康普惠化的先行者，公司整合自身硬件、软件、行业服务资源优势，为高血压患者及家庭提供普惠型数字化血压管理产品及服务。

乐心数字化血压管理服务是基于数字疗法的“3D 模型”（即硬件-Device、数据-Data、决策-Decision），通过远程智能健康硬件可采集多维度健康数据并具备持续监测能力，通过与多家专业机构和医学专家联合共研多个健康评估模型及医疗决策方案库，将健康数据形成用户个性健康风险画像，结合心血管病 AI 大模型，为用户自动生成个性化干预方案。同时乐心的专业健康管理师团队，远程为用户提供陪伴式健康管理服务，AI 数字医生与真人健康管理师服务相结合，兼顾血压管理的效率与效果。



(图 3：数字化血压管理)

在软件系统层面，乐心搭建了一套基于健康数据的标准化数字健康管理平台，以三大系统（数据系统、内容系统、互动系统）、四端产品（用户端、健管端、机构端、管理端）为核心，可服务不同行业，实现一站式数字化健康管理解决方案，帮助行业客户达到降低成本、增加收入、运营赋能增效的经营目标。

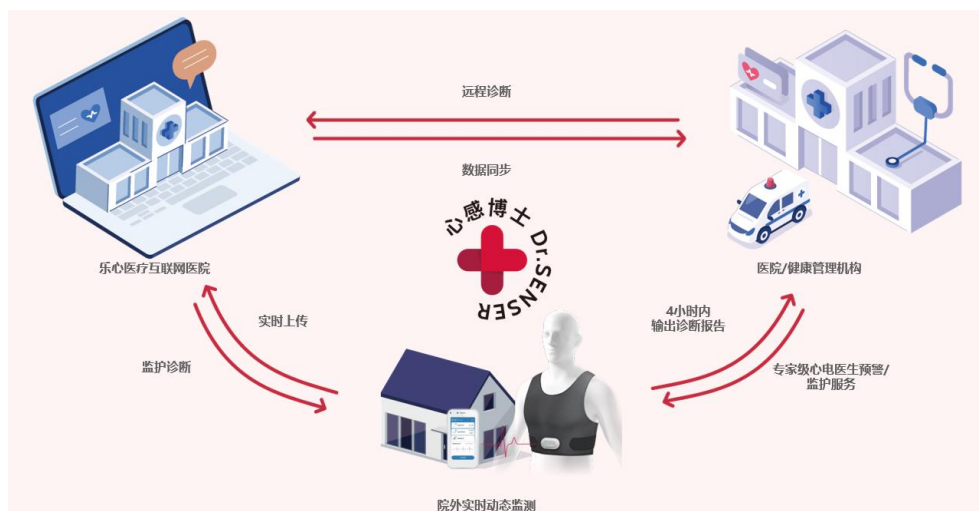
(2) 远程动态心电服务

根据世界卫生组织发布《全球卫生估计报告》，缺血性心脏病和中风居全球十大死因中前两位，根据《中国心血管健康与疾病报告》，目前中国心血管病患病率处于持续上升阶段，据推算我国心血管病现患人数约 3.3 亿，其中脑卒中 1300 万，冠心病 1139 万，心力衰竭 890 万，肺原性心脏病 500 万，心房颤动 487 万，风湿性心脏病 250 万，先天性心脏病 200 万，外周动脉疾病 4530 万，高血压 2.45 亿。缺血性心脏病、出血性脑卒中和缺血性脑卒中是中国心血管病死亡的三大主要原因，心血管疾病已严重威胁了人类生命健康，实时长程动态心电监测服务对心血管疾病的早期筛查、有效预防及与术后预后管理具有重大意义。

公司远程动态心电服务业务是以心电服务为核心，以医疗级创新型可穿戴心电设备（智能心电衣）、领先的 AI 算法为先导，重点解决心脏病、卒中等重症慢病诊疗与康复过程中关键痛点，为临床制定精准治疗方案，为患者康复期自我管理提供数字化客观依据与专业医疗级服务。

医疗级智能可穿戴心电监测设备变革了常规心电监测设备使用场景，操作方便、穿戴方便，提升用户体验感，能够持续监测心脏电生理活动，使专业医疗级心电监测设备进入家庭成为可能。公司建设互联网医院远程诊断中心及专业的心电医师团队，联合顶尖专业医疗机构共研心脏康复管理方案，为各级医疗机构以及个人家庭提供心血管健康与疾病诊疗的全周期“筛查、监测、诊疗、康复”医疗服务。

目前该项业务已在就“两梗风险筛查”、“术后院外预后管理”等应用场景逐步落地。



(图 4: 远程动态心电图服务)

3、主要会计数据和财务指标

2023 年度，公司坚定“医疗级远程健康监测设备及服务提供商”的战略实施和持续组织变革，积极推进年度经营目标及战略落地。对内：施行经营责任制，丰富医疗产品矩阵和持续提升产品竞争力，深耕家用医疗设备及服务领域，持续提升公司的组织能力和高效治理（降本增效）。对外：建设海外本土化销售和服务团队，以客户为中心，提高现有客户的销售占比，并且积极开拓中东非拉美等新兴市场。

报告期内，公司实现营业收入 88,425.67 万元，同比下降 16.98%，公司实现归属于母公司股东的净利润为 3,436.73 万元，同比增长 206.21%。公司综合毛利率为 30.94%，较去年同期提升了 7.24 个百分点。公司通过开源、提效、降本等主动措施推动公司实现有质量的增长，2023 年度公司整体经营改善取得阶段性成果。

(1) 近三年主要会计数据和财务指标

公司是否需追溯调整或重述以前年度会计数据

是 否

追溯调整或重述原因：会计政策变更

单位：元

	2023 年末	2022 年末		本年末比上年末增减	2021 年末	
		调整前	调整后		调整后	调整前
总资产	1,556,498,078.53	1,547,239,880.08	1,547,309,468.93	0.59%	1,794,485,114.25	1,794,620,963.44
归属于上市公司股东的净资产	1,040,603,601.53	1,012,061,454.31	1,012,127,263.04	2.81%	1,054,835,727.20	1,054,967,100.99

	2023 年	2022 年		本年比上年 增减	2021 年	
		调整前	调整后		调整前	调整后
营业收入	884,256,692.63	1,065,096,604.57	1,065,096,604.57	-16.98%	1,821,072,459.44	1,821,072,459.44
归属于上市公司股东 的净利润	34,367,303.85	-32,293,202.35	-32,358,767.41	206.21%	8,868,815.45	9,000,189.24
归属于上市公司股东 的扣除非经常性 损益的净利润	22,539,241.52	-37,545,749.59	-37,611,314.65	159.93%	2,262,945.90	2,394,319.69
经营活动产生的现 金流量净额	74,141,927.21	84,650,660.20	84,650,660.20	-12.41%	-880,845.32	-880,845.32
基本每股收益（元 /股）	0.1597	-0.1500	-0.1500	206.47%	0.0400	0.0400
稀释每股收益（元 /股）	0.1597	-0.1500	-0.1500	206.47%	0.0400	0.0400
加权平均净资产收 益率	3.35%	-3.12%	-3.13%	6.48%	0.90%	0.92%

会计政策变更的原因及会计差错更正的情况

公司执行《企业会计准则解释第 16 号》“关于单项交易产生的资产和负债相关的递延所得税不适用初始确认豁免的会计处理”的规定

财政部于 2022 年 11 月 30 日公布了《企业会计准则解释第 16 号》（财会〔2022〕31 号，以下简称“解释第 16 号”），其中“关于单项交易产生的资产和负债相关的递延所得税不适用初始确认豁免的会计处理”的规定自 2023 年 1 月 1 日起施行。

解释第 16 号规定，对于不是企业合并、交易发生时既不影响会计利润也不影响应纳税所得额（或可抵扣亏损）、且初始确认的资产和负债导致产生等额应纳税暂时性差异和可抵扣暂时性差异的单项交易（包括承租人在租赁期开始日初始确认租赁负债并计入使用权资产的租赁交易，以及因固定资产等存在弃置义务而确认预计负债并计入相关资产成本的交易等单项交易），不适用豁免初始确认递延所得税负债和递延所得税资产的规定，企业在交易发生时应当根据《企业会计准则第 18 号——所得税》等有关规定，分别确认相应的递延所得税负债和递延所得税资产。

对于在首次施行该规定的财务报表列报最早期间的期初至施行日之间发生的适用该规定的单项交易，以及财务报表列报最早期间的期初因适用该规定的单项交易而确认的租赁负债和使用权资产，以及确认的弃置义务相关预计负债和对应的相关资产，产生应纳税暂时性差异和可抵扣暂时性差异的，企业应当按照该规定进行调整。

详细内容详见第十节财务报告之“五、重要会计政策及会计估计”之“43、重要会计政策和会计估计变更”。

（2）分季度主要会计数据

单位：元

	第一季度	第二季度	第三季度	第四季度
营业收入	162,605,363.38	222,037,299.34	223,400,317.59	276,213,712.32

归属于上市公司股东的净利润	-12,098,183.90	20,730,389.83	6,549,018.75	19,186,079.17
归属于上市公司股东的扣除非经常性损益的净利润	-12,717,951.47	20,542,596.94	2,372,828.50	12,341,767.55
经营活动产生的现金流量净额	-13,317,439.03	-3,405,091.20	64,306,779.47	26,557,677.97

上述财务指标或其加总数是否与公司已披露季度报告、半年度报告相关财务指标存在重大差异

是 否

4、股本及股东情况

(1) 普通股股东和表决权恢复的优先股股东数量及前 10 名股东持股情况表

单位：股

报告期末普通股股东总数	19,754	年度报告披露日前一个月末普通股股东总数	19,570	报告期末表决权恢复的优先股股东总数	0	年度报告披露日前一个月末表决权恢复的优先股股东总数	0	持有特别表决权股份的股东总数（如有）	0
前 10 名股东持股情况（不含通过转融通出借股份）									
股东名称	股东性质	持股比例	持股数量	持有有限售条件的股份数量	质押、标记或冻结情况				
					股份状态	数量			
潘伟潮	境内自然人	33.23%	72,066,874.00	55,668,055.00	质押	32,086,716.00			
潘志刚	境内自然人	0.92%	2,000,000.00	2,000,000.00	不适用	0.00			
中信证券股份有限公司	国有法人	0.86%	1,858,667.00	0.00	不适用	0.00			
#孙浩	境内自然人	0.71%	1,536,200.00	0.00	不适用	0.00			
詹春涛	境内自然人	0.69%	1,500,000.00	0.00	不适用	0.00			
中国国际金融股份有限公司	国有法人	0.69%	1,495,907.00	0.00	不适用	0.00			
中国银行股份有限公司-国金量化多因子股票型证券投资基金	其他	0.64%	1,379,600.00	0.00	不适用	0.00			
中信里昂资产管理有限公司-客户资金-人民币资金汇入	其他	0.62%	1,348,800.00	0.00	不适用	0.00			
詹银涛	境内自然人	0.57%	1,232,912.00	0.00	不适用	0.00			
BARCLAYS BANK PLC	境外法人	0.53%	1,139,677.00	0.00	不适用	0.00			
上述股东关联关系或一致行动的说明			公司未知上述股东之间是否存在关联关系，也未知是否属于《上市公司收购管理办法》规定的一致行动人。						

前十名股东参与转融通业务出借股份情况

适用 不适用

前十名股东较上期发生变化

适用 不适用

单位：股

前十名股东较上期末发生变化情况					
股东名称（全称）	本报告期新增/退出	期末转融通出借股份且尚未归还数量		期末股东普通账户、信用账户持股及转融通出借股份且尚未归还的股份数量	
		数量合计	占总股本的比例	数量合计	占总股本的比例
潘志刚	新增	0	0.00%	2,000,000	0.92%
中信证券股份有限公司	新增	0	0.00%	1,858,667	0.86%
中国国际金融股份有限公司	新增	0	0.00%	1,495,907	0.69%
中国银行股份有限公司－国金量化多因子股票型证券投资基金	新增	0	0.00%	1,379,600	0.64%
中信里昂资产管理有限公司－客户资金－人民币资金汇入	新增	0	0.00%	1,348,800	0.62%
BARCLAYS BANK PLC	新增	0	0.00%	1,139,677	0.53%
太平基金－太平人寿保险有限公司－保险资金－太平基金－太平人寿－盛世锐进 2 号单一资产管理计划	退出	0	0.00%	0	0.00%
高华－汇丰－GOLDMAN,SACHS & CO.LLC	退出	0	0.00%	0	0.00%
高榕资本（深圳）投资中心（有限合伙）	退出	0	0.00%	0	0.00%
中国国际金融香港资产管理有限公司－CICCFT7（QFII）	退出	0	0.00%	0	0.00%
JPMORGAN CHASE ANK,NATIONAL ASSOCIATION	退出	0	0.00%	0	0.00%
麦炯章	退出	0	0.00%	196,240	0.09%

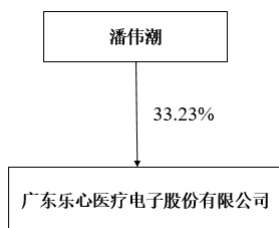
公司是否具有表决权差异安排

适用 不适用

（2）公司优先股股东总数及前 10 名优先股股东持股情况表

公司报告期无优先股股东持股情况。

（3）以方框图形式披露公司与实际控制人之间的产权及控制关系



5、在年度报告批准报出日存续的债券情况

适用 不适用

三、重要事项

报告期内，公司发布了 2023 年限制性股票激励计划并完成授予工作。本次激励计划向激励对象授予 350 万股限制性股票，考核年度为 2023 年、2024 年两个会计年度，归属系数均为 50%。股权激励计划业绩考核预设目标值为 2023 年、2024 年净利润分别达到人民币 3000 万元、5000 万元。本次股权激励有效地激发了经营管理层及核心骨干员工的凝聚力和战斗力，有效地将股东、公司和核心团队三方利益结合在一起，使各方共同关注公司的长远发展，确保公司发展战略和经营目标的实现，此次业绩目标的制定也体现出管理层对公司未来发展的坚定看好。

广东乐心医疗电子股份有限公司

法定代表人：潘伟潮

二〇二四年三月二十六日