

公司代码：600728

公司简称：佳都科技

佳都科技集团股份有限公司
2023 年年度报告摘要

第一节 重要提示

- 1 本年度报告摘要来自年度报告全文，为全面了解本公司的经营成果、财务状况及未来发展规划，投资者应当到 www.sse.com.cn 网站仔细阅读年度报告全文。
- 2 本公司董事会、监事会及董事、监事、高级管理人员保证年度报告内容的真实性、准确性、完整性，不存在虚假记载、误导性陈述或重大遗漏，并承担个别和连带的法律责任。
- 3 公司全体董事出席董事会会议。
- 4 天职国际会计师事务所（特殊普通合伙）为本公司出具了标准无保留意见的审计报告。

5 董事会决议通过的本报告期利润分配预案或公积金转增股本预案

经天职国际会计师事务所（特殊普通合伙）审计，2023年实现归属于母公司所有者的净利润394,737,678.09元，2023年末合并报表未分配利润为1,676,235,765.02元；2023年母公司实现净利润为428,166,426.09元，2023年末母公司可供分配利润为1,328,424,122.16元。

公司拟以实施权益分派股权登记日登记的总股本扣除公司回购专户中的股份余额为基数，每10股派发现金红利0.1856元（含税），不送红股，不以公积金转增股本。截至2024年4月7日，公司总股本为2,144,492,465股，扣除公司回购专户的股份余额17,087,744股后，应分配股份数为2,127,404,721股，以此计算合计拟派发现金红利39,484,631.62元（含税），占2023年度归母净利润的10%。如在本年度报告披露之日起至实施权益分派股权登记日期间，因回购股份/股权激励授予股份回购注销等致使公司总股本发生变动的，公司拟维持分配总额不变，相应调整每股分配比例，具体调整情况另行公告。

本次利润分配预案尚需提交公司2023年年度股东大会审议通过。

第二节 公司基本情况

1 公司简介

公司股票简况				
股票种类	股票上市交易所	股票简称	股票代码	变更前股票简称
A股	上海证券交易所	佳都科技	600728	佳都新太

联系人和联系方式	董事会秘书	证券事务代表
姓名	赵捷	王文捷
办公地址	广州市天河区新岑四路2号	广州市天河区新岑四路2号
电话	020-85550260	020-85550260
电子信箱	ir@pcitech.com	wwj@pcitech.com


2 报告期公司主要业务简介

各块业务所处的行业情况，详见“第三节经营情况讨论与分析”中“一、经营讨论与分析”中的“（一）行业市场回顾和展望”。


佳都科技以“城市慧变得更好”为使命，长期致力于用科技力量为城市带来更美好的生活。公司坚持人工智能、数字孪生领域的持续投入和产品化应用，面向城市数字新型基础设施建设需求，聚焦“一个主赛道”（城市轨道交通和城市交通）、“两个主要应用场景”（城市安全和应急）的数字化建设。此外，面向企业数字化升级需求的 ICT 产品与服务业务，系公司的重要收入组成，在数字经济持续发展的大环境下，仍将保持长期稳健发展。

AI 赋能 · 城市数字新基建

(行业智能解决方案业务)


 **智慧交通出行新体验**

随着城市群和都市圈的崛起，轨道交通和城市交通已经成为“数字新基建”的重要投资领域，而在AI和数字孪生技术的推动下，我们致力于用科技赋能交通出行，带来更智慧的出行体验。

 **智慧的城市治理服务**

技术革命逐步带来城市治理理念和治理手段的进步，我们致力于用人工智能技术驱动安全和应急管理领域的数字化变革，为市民提供更安全便捷的城市服务。


(行业智能产品及运营服务业务)

 **自研城市数字平台及智慧终端**

从数据感知到行业应用，我们正在基于前沿人工智能和数字孪生技术打造“数字平台+智慧终端”的全栈产品体系，带动佳都的行业智能解决方案业务实现进一步创新和发展。

企业数字化升级

(ICT产品与服务解决方案业务)

 **企业数字化升级方案**

ICT基础设施国产化和云计算的浪潮正在来临，我们与紫光华智、新华三、宇视等合作伙伴一起，共同推动企业和公共组织在ICT架构各个层面的新一轮的数字化升级。

智慧轨道交通产品线：主要涵盖“华佳 Mos 地铁智慧大脑”和“智慧车站”两大产品系列。“华佳 Mos 地铁智慧大脑”是在轨道交通数字化、云化、智能化背景下研发的全新线网级操作平台，该系统为面向智慧地铁的工业互联网平台，华佳 Mos 支持通过广泛运用大数据、云计算、人工智能等新一代智慧技术，以乘客和设备为对象，构建数据驱动的地铁信息集成系统架构，支持满足政府、企业、社会、乘客等多元化的需求，最终实现地铁的信息化、智能化、数字化和网络化，报告期内研发团队重点将数字孪生技术应用于线网应急指挥场景，进一步结合 5G、IoT、射频识别、人工智能、视频结构化分析技术等实现多源信息展示分析能力，构建工业级的“云、边、端”设备控制和协同机制。“智慧车站”应用人脸识别、语音识别、自然语言处理等 AI 技术，对地铁车站中 AFC、PSD、ISCS 等设备进行智能化升级，形成无感支付、交互式购票、智慧安检等车站管理系统和设备终端。报告期内研发团队重点应用三维建模、VR、AR 技术构建孪生车站，研发“沉浸式”运维、环控节能等新产品，并在地铁车站大规模应用 3D 结构光视觉识别技术，极大提高千万规模下人脸识别算法准确度。目前，“华佳 Mos 地铁智慧大脑”和“智慧车站”已经在广州地铁 18 号线与长沙地铁 6 号线全面落地应用。

华佳Mos智慧地铁大脑



智慧地铁管控平台
构筑轨交智慧升级的数字底座

智慧出行



轨交智慧出行解决方案
打造主动式全链条乘客出行服务体系

智慧运维



智慧运维解决方案
基于状态感知的精准维修模式和面向线网运营场景需求的智能决策

智慧节能



智慧节能解决方案
实现轨交车站环控系统节能新模式

智慧车站



智慧车站解决方案
全息感知、智能分析、全景管控、精准便捷、主动进化

既有线路改造



边缘一体机
轻交付、纯国产、高可控、高效率

PSD站台门系统



PSD站台门系统
绿色安全出行新范式

ISCS综合监控系统



ISCS综合监控
全线联动综合监控

CBN通信系统



CBN通信系统
智能化运营与服务

AFC自动售检票系统



AFC自动售检票系统
高效便捷支付方式

智慧城市交通产品线：软件方面，公司“IDPS 城市交通大脑”数字平台是面向城市交通治理和车路协同的新一代人工智能系统和交通大数据系统，目前已在上海、广州、合肥、宣城、宿迁等地落地应用。“IDPS 城市交通大脑”是真正意义上的交通数字孪生和实时仿真系统，通过高密度的卡口，对全域、全量、全时交通信息进行实时识别，并基于公司独有的可计算路网技术和个体行为计算技术，对全城车辆、车流进行实时仿真和预测，实现“现实-虚拟世界互动”的一体化管理，最终实现对整个交通环境研判，并提供合理的交通治理解决方案。硬件方面，面对车路协同，公司提出路侧智慧化建设的解决方案，以推进车路协同等设施建设，丰富车路协同应用场景。推动公路感知网络与基础设施同步规划、同步建设，提升城市基础设施智能化水平。

IDPS城市交通大脑



IDPS城市交通大脑
全景认知的城市交通数字孪生基座

交通信号统一管理系统



佳都统一信控平台解决方案
实现路口、绿路、区域精确认知，赋能信控优化

全息路口



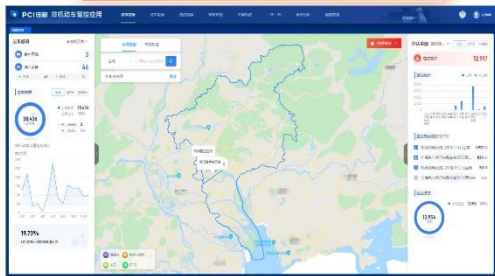
全息路口解决方案
管理决策高效化、智慧调度科学化

大模型



广州车管电子书
帮助群众在车管业务知识库中找到最优业务指引

非机动车管控



非机动车管控解决方案
有效辅助交管部门提升非机动车的管理

交通运输一体化平台



佳都智慧交通运输一体化平台
“全融合、全赋能、全场景”的交运一体化解决方案

城市安全和应急产品线：以计算机视觉和视频大数据技术、数字孪生为基础，打造“智慧应急解决方案”，为城市应急管理提供全时、全域、全量的综合感知和智能决策支撑，推动城市应急管理的数字化、智能化、智慧化能力提升，推动应急管理现代化。针对治安防控、案件侦查、社区管理、应急（危化品）管理、出入口管理等安全需求，研发形成视频云大数据平台、城市应急融合指挥平台、“化工园区安全生产综合管理平台、工业互联网+安全生产综合监管平台、危化品动态风险监测预警平台等行业数字平台，特别针对企业安全生产，公司研发出全息数据网关、安

全生产异常行为智能分析设备等硬件设备。报告期内研发团队主要采用数字孪生技术升级上述产品，形成对建筑、园区、景区、社区、道路的快速三维建模和视频数据融合能力，为用户能够以更加直接、精准的交互获取海量数据信息，并初步利用 AR 技术实现任务协同和可视化运维。报告期内上述产品主要应用于城市应急管理、大型能源化工园区、金融银行、某大型公共卫生机构、某文化旅游场景等。



城市应急融合指挥平台
打造城市多灾种融合联动处置机制



化工园区安全生产综合管理平台
构筑化工园区安全生产风险防护墙



工业互联网+安全生产综合监管平台
安全生全流程风险数字化监管



全息数据网关
企业安全生产数据全量感知



安全生产异常行为智能分析设备
企业安全生产违规行为智能预警

大模型产品与服务:佳都知行交通大模型是基于 TRANSFORMER 技术,利用大模型的多轮对话、复杂推理、数据分析、知识问答、强大的内容生成能力,结合交通行业特定的数据与信息,为城市交通行业提供更加智能化、高效实时的解决方案和决策支持,以及全新的类人交互体验,以适应城市交通行业不断增长的需求。

佳都知行城市交通大模型聚焦城市交通治理,在交管工作效率提升和业务问题解决上更加智能,能够对城市交通系统进行全面、深入的分析和预测,实时监测道路、公共交通、车道等各类交通设施的使用情况,精确评估交通流量、拥堵程度和出行需求,为城市规划者、政策制定者和市民提供科学、准确的决策依据。

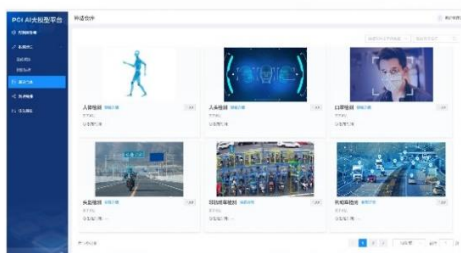
佳都知行交通大模型



轨道交通智能客服
“打造有灵魂会思考”的地铁数字虚拟员工



广州车管电子书
帮助群众在车管业务知识库中找到最优业务指引



AI大模型平台

- ✓ 提供交通行业大模型,实现多模态数据融合和AIGC行业应用
- ✓ 通过全域智能决策技术,实现交通流自动优化、跨域出行协同等个性化服务
- ✓ 构筑全栈化大模型训练平台,为智能交通行业提供定制化的模型训练能力
- ✓ 研发大模型训练推理一体机,通过MaaS模式,实现与行业应用快速整合。
- ✓ 支持昇腾等异构算力资源智能调度



佳都知行交通大模型训推一体机

- ✓ 集成佳都知行交通大模型训练、精调、基于行业数据反馈等能力,训练与推理一体化设计
- ✓ 搭载8颗超强算力的昇腾处理器,提供业界领先算力,高效加速应用
- ✓ 混合云多模架构,满足灵活性和可扩展性同时,保障数据和信息安全的核心原则
- ✓ 开箱即用,内置佳都知行大模型训练套件及平台,快速定制客户专属大模型



智能视频分析一体机

- ✓ 云边协同,内置数十种高频刚需算法,准确率90%以上
- ✓ 支持512路1080P 30FPS视频实时分析能力



佳都知行大模型推理一体机

- ✓ 内置佳都知行交通大模型推理引擎及应用平台,提供专业的决策分析支持
- ✓ 支持私有化部署,深度融合了丰富的领域知识,开箱即用

ICT 产品与服务解决方案：ICT 产品与服务解决方案业务主要服务于企业数字化升级需求，包括 ICT 产品服务、IT 综合服务两部分。其中，ICT 产品服务包括网络设备、IT 设备、视讯产品、云计算产品、数据库及信息安全产品的系统集成业务，产品涵盖了路由器、交换机、服务器、视频监控等数字化基础设备，以及信息安全、云计算等数字化软件；IT 综合服务以包括厂商授权服务在内的企业数字化设施运维服务为主。

该业务的经营模式，系公司依托覆盖全国的营销渠道和服务网络，与新华三、紫光华智、宇视、华智、迪普等知名 ICT 厂商合作，为各级经销商、终端政企客户提供基于上述厂商产品的渠道、设计、集成服务；依托专业的运维服务团队和运维系统，及惠普等厂商的维保服务授权，提供运维外包服务。

3 公司主要会计数据和财务指标

3.1 近 3 年的主要会计数据和财务指标

单位：元 币种：人民币

	2023年	2022年		本年比上年 增减(%)	2021年	
		调整后	调整前		调整后	调整前
总资产	14,221,487,800.32	11,184,299,912.17	11,164,916,320.40	27.16	10,837,776,505.51	10,818,074,025.49
归属于上市公司股东的净资产	7,788,058,604.32	5,421,067,042.32	5,419,969,127.67	43.66	5,668,039,171.67	5,667,264,616.70
营业收入	6,227,525,418.01	5,336,383,398.25	5,336,383,398.25	16.70	6,223,755,174.90	6,223,755,174.90
扣除与主营业务无关的业务收入和不具备商业实质的收入后的营业收入	6,225,719,454.83	5,332,076,029.38	5,332,076,029.38	16.76	6,211,581,310.36	6,211,581,310.36
归属于上市公司股东的净利润	394,737,678.09	-261,788,695.19	-262,112,054.87	不适用	315,065,368.07	314,290,813.10
归属于上市公司股东的扣除非经常性损益的净利润	-33,558,340.22	-40,372,948.41	-40,696,308.09	不适用	294,574,125.33	293,799,570.36
经营活动产生的现金流量净额	82,928,401.84	-188,862,357.26	-188,862,357.26	不适用	381,838,771.20	381,838,771.20
加权平均净资产收益率（%）	5.36	-4.75	-4.75	不适用	5.64	5.64
基本每股收益（元/股）	0.1972	-0.1517	-0.1517	不适用	0.1817	0.1817
稀释每股收益（元/股）	0.1953	-0.1517	-0.1517	不适用	0.1816	0.1816

3.2 报告期分季度的主要会计数据

单位：元币种：人民币

	第一季度 (1-3 月份)	第二季度 (4-6 月份)	第三季度 (7-9 月份)	第四季度 (10-12 月份)
营业收入	1,087,697,192.38	1,427,153,687.61	1,201,959,913.81	2,510,714,624.21
归属于上市公司股东的净利润	1,349,687,968.63	-985,432,840.86	-181,059,629.08	211,542,179.40
归属于上市公司股东的扣除非经常性损益后的净利润	7,775,931.67	-51,596,305.26	-79,106,242.57	89,368,275.94
经营活动产生的现金流量净额	-104,476,364.55	-328,066,957.15	-57,079,273.76	572,550,997.30

季度数据与已披露定期报告数据差异说明

适用 不适用

4 股东情况

4.1 报告期末及年报披露前一个月末的普通股股东总数、表决权恢复的优先股股东总数和持有特别表决权股份的股东总数及前 10 名股东情况

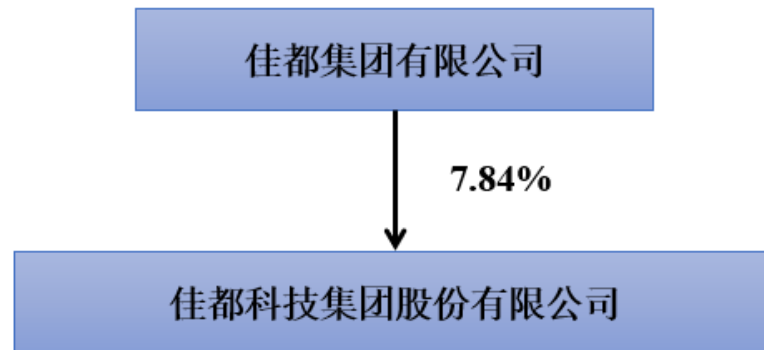
单位：股

截至报告期末普通股股东总数（户）							115,206
年度报告披露日前上一月末的普通股股东总数（户）							111,129
截至报告期末表决权恢复的优先股股东总数（户）							0
年度报告披露日前上一月末表决权恢复的优先股股东总数（户）							0
前 10 名股东持股情况							
股东名称 (全称)	报告期内 增减	期末持股数 量	比例 (%)	持有有 限售条 件的股 份数量	质押、标记或冻结情 况		股东 性质
					股份 状态	数量	
佳都集团有限公司	0	168,046,096	7.84	0	无	0	境内非国 有法人
堆龙佳都科技有限公 司	0	103,103,099	4.81	0	质押	68,000,000	境内非国 有法人
广州市番禺通信管道 建设投资有限公司	17,580,000	75,810,785	3.54	0	无	0	国有法人
刘伟	0	66,604,509	3.11	0	质押	40,000,000	境内自然 人
知识城（广州）投资集 团有限公司	65,075,921	65,075,921	3.03	0	无	0	国有法人
横琴广金美好基金管	0	23,137,887	1.08	0	无	0	其他

理有限公司—美好贝叶斯一号私募证券投资基金							
广东恒阔投资管理有限公司	21,691,973	21,691,973	1.01	0	无	0	国有法人
珠海阿巴马资产管理有限公司—阿巴马万象益新 39 号私募证券投资基金	9,800,065	20,644,983	0.96	0	无	0	其他
广发证券资管—何娟—广发资管申鑫利 10 号单一资产管理计划	0	19,532,788	0.91	0	无	0	其他
中信建投证券股份有限公司	4,798,093	17,441,817	0.81	0	无	0	其他
上述股东关联关系或一致行动的说明	刘伟为佳都集团有限公司、堆龙佳都科技有限公司的实际控制人，未知其他股东是否有关联关系或一致行动。						
表决权恢复的优先股股东及持股数量的说明	无						

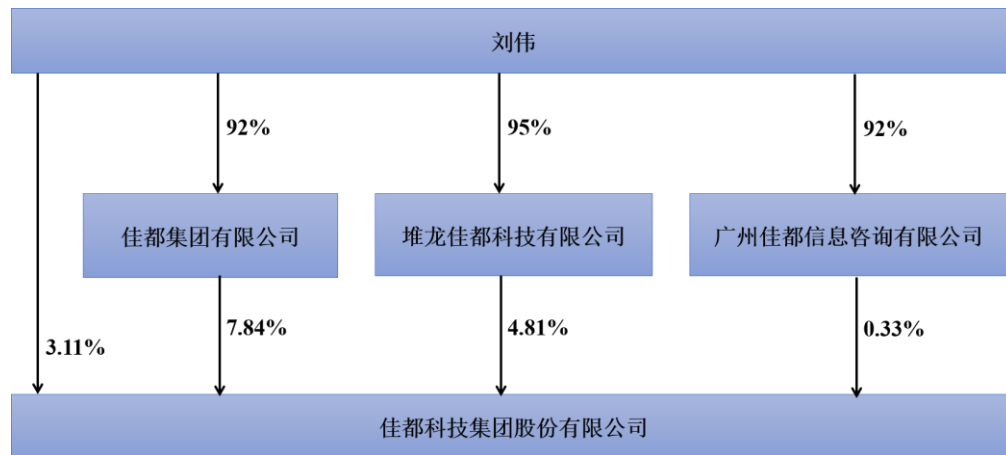
4.2 公司与控股股东之间的产权及控制关系的方框图

√适用 □不适用



4.3 公司与实际控制人之间的产权及控制关系的方框图

适用 不适用



4.4 报告期末公司优先股股东总数及前 10 名股东情况

适用 不适用

5 公司债券情况

适用 不适用

第三节 重要事项

1 公司应当根据重要性原则，披露报告期内公司经营情况的重大变化，以及报告期内发生的对公司经营情况有重大影响和预计未来会有重大影响的事项。

报告期内，公司实现营业总收入 62.28 亿元，同比上升 16.70%；营业利润 4.45 亿元，同比扭亏为盈；利润总额 4.46 亿元，同比扭亏为盈；归属于上市公司股东的净利润 3.95 亿元，与上年同期相比扭亏为盈；归属于上市公司股东的扣除非经常性损益的净利润-0.34 亿元，与上年同期相比亏损幅度减少。

2 公司年度报告披露后存在退市风险警示或终止上市情形的，应当披露导致退市风险警示或终止上市情形的原因。

适用 不适用