



# 蒙娜丽莎集团股份有限公司 2023 年度可持续发展报告

# 目录

## CONTENTS

---

关于本报告	01
董事长致辞	02
关于我们	04
<b>可持续发展管理</b>	<b>06</b>
可持续发展理念	06
可持续发展治理架构	07
夯实治理根基	08
主动坦诚沟通	10
<b>可持续发展进展</b>	<b>12</b>
1 长期价值引领	12
2 坚持创新驱动	16
3 员工关怀发展	19
4 携手伙伴共赢	22
5 实施绿色转型	27
6 创造社会价值	37
<b>未来展望</b>	<b>40</b>
<b>意见反馈</b>	<b>41</b>

# 关于本报告

本报告是蒙娜丽莎集团股份有限公司（以下简称“蒙娜丽莎”“蒙娜丽莎集团”“集团”或“公司”）发布的第一份可持续发展报告，展示了公司 2023 年度在可持续发展方面的管理举措及表现。

## 报告范围

本报告覆盖的时间范围为 2023 年 1 月 1 日起至 2023 年 12 月 31 日止（下称“本年度”或“报告期内”）。报告中部分内容适当延伸，旨在为读者提供更广泛的参考视角。本报告覆盖蒙娜丽莎集团股份有限公司及下属公司。

## 报告编制标准

本报告在编制过程中参考《深圳证券交易所股票上市规则》《深圳证券交易所上市公司自律监管指引第 1 号——主板上市公司规范运作》《深圳证券交易所上市公司自律监管指引第 17 号——可持续发展报告（试行）》等多个标准。

## 信息来源

除特殊说明，本报告所引用的信息与数据均来源于本公司的正式文件、统计报告、财务报告或有关公开文件。蒙娜丽莎承诺本报告内容不存在虚假记载、误导性陈述或重大遗漏，董事会对报告内容的真实性、准确性负责。本报告中涉及的货币单位均以人民币为标准计量单位。

## 报告获取

本报告电子版可通过访问蒙娜丽莎集团股份有限公司官方网站（<http://www.monalisa.com.cn/>）、深圳证券交易所网站（<http://www.szse.cn>）或巨潮资讯网（[www.cninfo.com.cn](http://www.cninfo.com.cn)）获取。

公司重视各持份者和公众对本报告的看法，若阁下有任何查询或建议，欢迎通过以下方式与公司证券部联络。

地址：佛山市南海区西樵轻纺城工业园

邮编：528211

电话：0757-81896639

邮箱：[monalisa@monalisa.com.cn](mailto:monalisa@monalisa.com.cn)

## 董事长致辞



这是蒙娜丽莎集团发布的第一份可持续发展报告。之前，公司已连续四年发布了社会责任报告，为了更进一步强化公司在环境、社会、治理领域的责任，公司在社会责任报告的基础上，结合有关规则指引，编制公司可持续发展报告。

### 规范经营，夯实治理根基

公司实行董事会领导下的治理体系，通过制度、流程、架构、体系的不断优化、升级与完善，保障企业合法、合规经营，并严格按照有关法律法规和监管要求，全面、完整、准确地披露各类信息，积极开展现金分红与股票回购，切实保障中小股东利益。

2023 年，伴随着全球经济持续低迷，尤其是受房地产行业的影响，陶瓷行业遭遇了需求萎缩、消费降级、竞争加剧等一系列的困难和挑战。公司凝聚力量，坚守勇气，积极拥抱市场变化，通过产品创新、管理升级、降本增效、流程优化、营销变革、风险管控等一系列举措，在行业极其困难的情况下，取得了可喜的成绩。

做企业，如跑马拉松，只有夯实根基，合规经营，守正创新，才能实现企业的持续、稳步、健康发展。

## 绿色发展，探索前沿技术

陶瓷，自古以来就是一门土与火的艺术，伴随着现代化、智能化大生产方式的普及，建筑陶瓷带来的高消耗、高能耗、高排污，在一段时间内曾成为某些陶瓷产区被社会大众关注、甚至诟病的焦点。但是，伴随着环保综合治理技术的日新月异和一系列监管政策的落地，陶瓷行业早已发生了天翻地覆的变化，绿色发展理念早已深入人心。

蒙娜丽莎通过陶瓷薄板践行绿色低碳生产的理念，积极倡导超低排放，同时将“资源节约型、环境友好型”写进了企业愿景当中，成为每一位蒙娜丽莎人的行动指南。2023 年，蒙娜丽莎在绿色、低碳制造领域再上新台阶，携手佛山仙湖实验室等企业，引进氨氢零碳燃烧技术，改造、建设陶瓷板（砖）零碳生产线。作为行业绿色发展的排头兵，蒙娜丽莎深知这项前沿技术所蕴藏的风险及高昂的成本，但蒙娜丽莎愿意做第一个吃螃蟹的人，为行业绿色、低碳发展作出自己的贡献。

## 创新引领，推动高质发展

艺术化、绿色化、智能化，是蒙娜丽莎“三美”微笑质量管理模式的精髓所在，也是推动企业高质量发展的关键路径。过去的一年，“三美”质量管理模式持续在集团各板块、各基地落地生根，使企业管理和运营水平不断迈上新的台阶。

创新是蒙娜丽莎人的性格。为了加大创新，公司每年积极投入研发费用占到企业营收超 3%。在新品研发、技术创新、平台建设、人才培养、标准、专利等方面都走在行业前列，尤其是在大规格陶瓷薄板、岩板的研发及产业化领域，具有强大的领先优势。2023 年，公司有 14 项新产品、新技术通过中国建筑材料联合会、中国轻工业联合会等组织的科技成果鉴定，6 项成果达到国际领先水平，8 项成果达到国际先进水平。截至年底，公司共有国际领先成果 19 项，国际先进成果 36 项。

企业之间的竞争，短期看，拼的是产品、渠道和价格，长远看，拼的是品牌、文化和系统。而这一切，都应该建立在持正念、走正道，依法经营、合规经营的基础之上，时刻不忘企业的社会责任，为客户创造更大的价值。蒙娜丽莎从环境、社会、治理三个维度，不断创新求变、迭代精进，实现了企业的创新引领和高质量发展。

面对新的挑战，蒙娜丽莎愿与上下游的供应商、经销商、合作伙伴一道，凝心聚力，目标一致，实现企业更绿色、更规范、更高质的发展。同时，作为行业的领跑者，蒙娜丽莎愿意在诸多新的领域进行尝试，同时将自己的成功经验传递给周边和各大产区的同类企业，让陶瓷这一古老的产业，在新时代焕发出全新的活力。

蒙娜丽莎集团股份有限公司董事长



# 关于我们

蒙娜丽莎集团股份有限公司是一家集创意设计、研发创新、绿色制造、品牌营销于一体的高新技术建陶企业（股票代码：002918），拥有蒙娜丽莎®、QD®、美尔奇®三个品牌和佛山、清远、藤县、高安四个生产基地，产品涵盖陶瓷砖、陶瓷板、瓷艺等品类，致力于美化人类建筑与生活空间，为员工、客户和社会创造更大价值。

公司一直专注于建筑陶瓷材料领域的研发、设计、生产与应用，通过自主研发创新推出陶瓷薄板、轻质板、瓷艺画、陶瓷大板、陶瓷岩板等创新性产品，拥有陶瓷板材制造核心技术，多项技术成果通过国家级、省级科技成果鉴定。近年来，公司加大力度投入到高性能陶瓷岩板研发中，聚力攻坚陶瓷板材薄型化关键核心技术，实现3mm超薄陶瓷板材的创新及应用，有力推动国内陶瓷板材薄型化发展。与此同时，布局数智化转型，引入氨氢、光伏新能源项目，积极推动产业绿色化转型。

多年来，公司不断丰富、完善企业的经营理念、使命、愿景和价值观，使其持续优化、迭代与升级，并落实到生产经营的各个环节和诚信经营、照章纳税、科技创新、绿色环保、捐资扶贫、热心公益等方面。在企业健康发展的同时，持续强化企业的社会责任，把蒙娜丽莎打造成一个百年企业、一个国际化的品牌，让蒙娜丽莎的微笑更加迷人。



## 企业文化理念体系

**经营理念：**追求员工物质和精神两方面幸福，为美化人类建筑与生活空间做出贡献

**企业使命：**美化建筑与生活空间，为员工、客户和社会创造更大的价值

**企业愿景：**在美化建筑和生活空间的应用领域，成为资源节约型、环境友好型的领军企业

**核心价值观：**诚信、务实、创新、高效

## 主要产品介绍

公司主要产品为建筑陶瓷制品，包括陶瓷砖、陶瓷板、薄型陶瓷砖等。其中陶瓷砖又分为瓷质有釉砖、瓷质无釉砖、非瓷质有釉砖。

## 业务布局



广东佛山生产基地



广东清远生产基地



广西藤县生产基地



江西高安生产基地

# 可持续发展管理

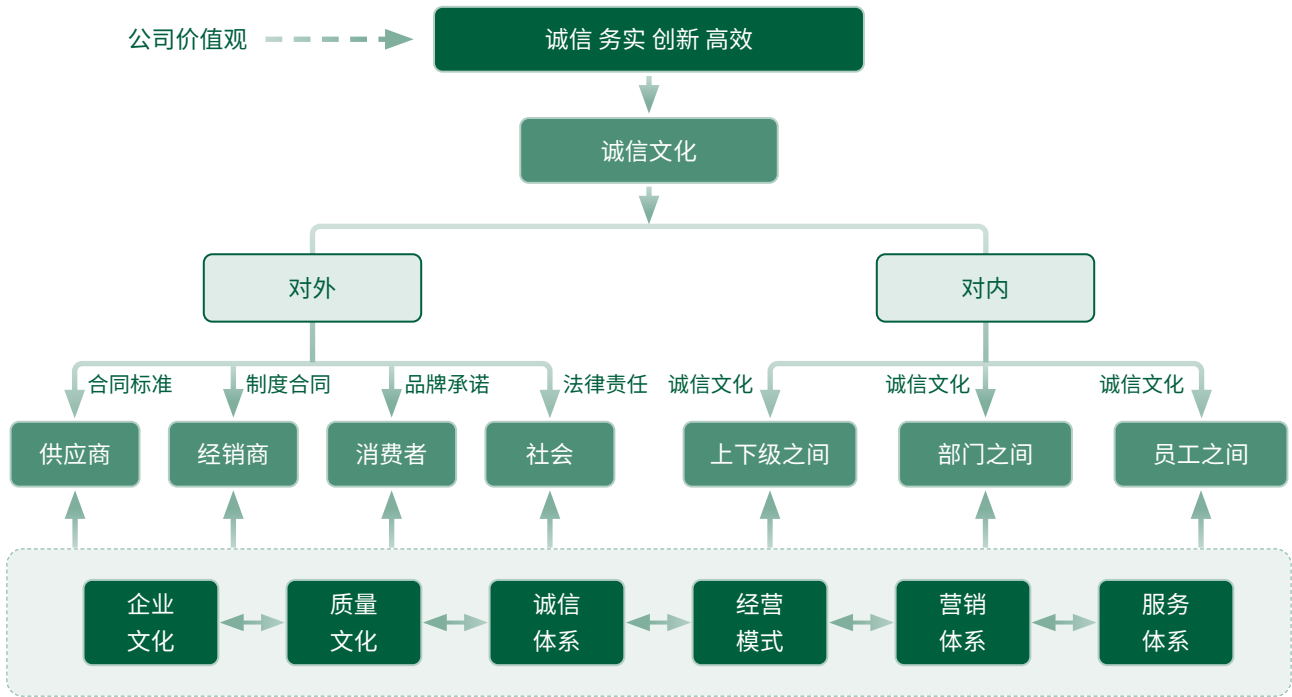
## 可持续发展理念

蒙娜丽莎积极贯彻党的二十大精神，立足建筑陶瓷行业，以新质生产力促进企业高质量发展，积极倡导和实践“绿色发展，共筑美好”的企业责任理念。公司致力于构建一个多位一体的可持续发展体系，涵盖尊重消费者、关爱员工、服务客户、回报投资者、关注环境、回馈社会、支持政府、携手合作伙伴等多个方面，公司与所有利益相关方一道，为达成“人民对美好生活的向往”这一共同事业而不懈努力。



蒙娜丽莎集团可持续发展体系

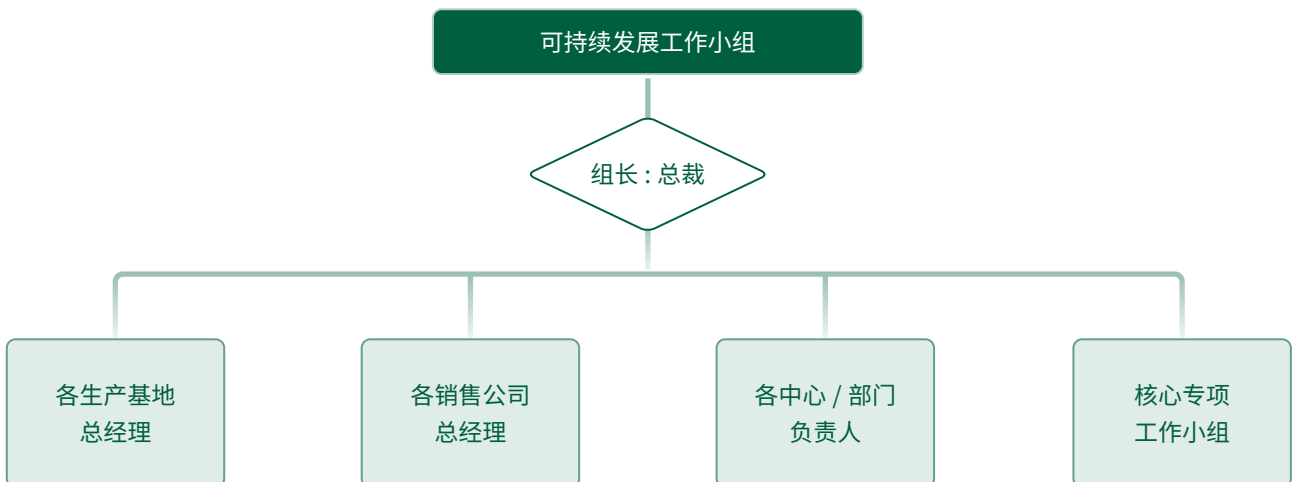




蒙娜丽莎集团价值观体系

## 可持续发展治理架构

蒙娜丽莎集团以董事会作为可持续发展战略管理的顶层机构，董事会设立战略委员会。公司成立可持续发展工作小组，总裁任组长，成员包括各生产基地总经理、各销售公司总经理、各中心 / 部门负责人，同时对核心指标成立专项小组，成员之间互相配合，以目标为导向，确保可持续发展战略的顺利推进。可持续发展工作小组负责统筹可持续发展战略及各项关键指标落实。

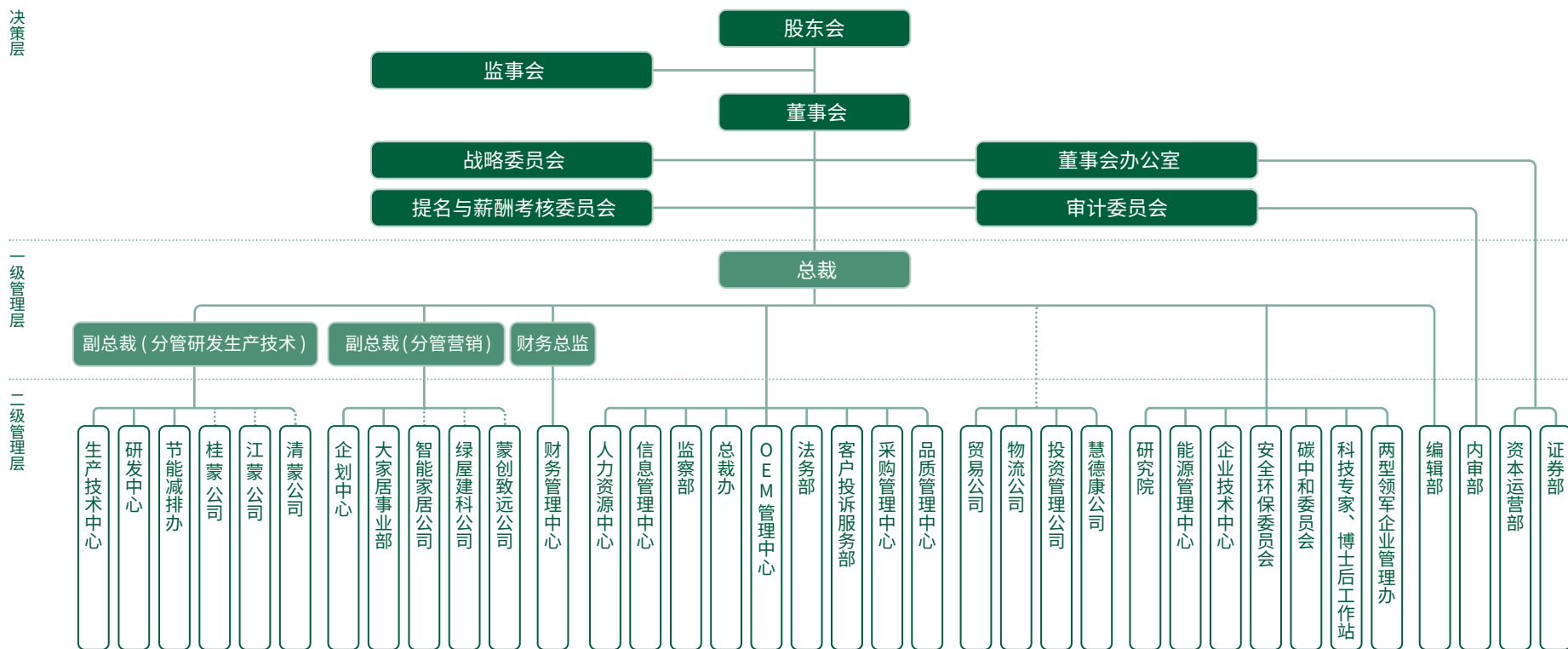


蒙娜丽莎集团可持续发展治理架构

# 夯实治理根基

## 管理架构

蒙娜丽莎集团积极开展合规管理，并由多个部门协同管理，对特定的潜在风险点进行监控，确保公司的合规管理工作全面而有效。针对关键环节，财务管理中心、法务部、内审部、证券部等部门，依据流程权限的闭环管理，对募集资金、关联交易、对外担保、对外投资、合同审查、重大信息报送、广告宣传等关键环节和风险点实施严格监控，确保信息披露的透明度和合规治理的效率，从而为公司的稳健运营提供坚实保障。



蒙娜丽莎集团运营架构

## 管理制度

蒙娜丽莎集团建立了一套完善的合规管理体系，并确保其有效实施。随着法律法规的更新和业务发展的需求，公司对《合规义务评价程序》《合规经营管理要求》《宣传广告内容合规审查管理办法》等核心合规管理制度进行了全面的审查和修订。此外，公司还制定了一系列针对特定业务领域和操作流程的新的规章制度，以确保核心业务的标准化、流程化和规范化管理，降低运营风险，提升整体管理效率。

2023 年，蒙娜丽莎集团没有受到政府和监管机构的行政处罚。

## 合规培训与宣导

为强化对各部门及员工的合规监管，公司定期开展合规性管理培训，并采取定期与不定期相结合的抽查方式，以确保合规管理制度得到严格执行。公司每年举办多场合规培训活动，在内部网站、公告栏等宣传新法规政策的解读和日常合规操作流程等，提升员工的合规意识和操作技能，营造全员参与的组织氛围。

## 内部控制

为了提高公司经营管理水平和风险防范能力，促进公司可持续发展，公司根据《企业内部控制基本规范》及配套指引等国家法律法规，完善了内部控制制度和内控体系。

# 主动坦诚沟通

蒙娜丽莎集团秉承“美化建筑与生活空间，为员工、客户和社会创造更大的价值”的使命，尤其重视识别和确定关键利益相关方，通过多种渠道展开沟通，包括企业文化活动、《蒙娜丽莎报》、社交媒体、官方网站、视频号以及工业旅游等，并利用文化艺术馆、展览馆、示范生产线等实体平台，与员工、客户、股东及投资者、供应商和社会公众等内外部利益相关方进行沟通，提升沟通的效率和效果。

蒙娜丽莎集团坦诚沟通体系

利益相关方	期望与诉求	回应与行动
股东与投资者	<ul style="list-style-type: none"> <li>• 透明信息披露</li> <li>• 创造经济价值</li> </ul>	<ul style="list-style-type: none"> <li>• 加强信息披露</li> <li>• 落实股东分红机制</li> </ul>
政府与监管部门	<ul style="list-style-type: none"> <li>• 依法合规经营</li> <li>• 廉洁从业</li> <li>• 支持地方发展</li> </ul>	<ul style="list-style-type: none"> <li>• 合规运营，依法纳税</li> <li>• 落实监督政策，开展内部监督</li> <li>• 利用专业优势，主动承担社会责任</li> </ul>
客户与经销商	<ul style="list-style-type: none"> <li>• 提供优质产品</li> <li>• 优化客户服务</li> </ul>	<ul style="list-style-type: none"> <li>• 加强质量管理与控制</li> <li>• 提供满意服务</li> </ul>
合作伙伴	<ul style="list-style-type: none"> <li>• 公开、公平、公正采购</li> <li>• 互惠互利，共赢发展</li> </ul>	<ul style="list-style-type: none"> <li>• 阳光采购</li> <li>• 提供合作平台，促进合作共赢</li> </ul>
员工	<ul style="list-style-type: none"> <li>• 提供工资与福利保障</li> <li>• 提供公平晋升与发展机会</li> <li>• 关爱员工</li> </ul>	<ul style="list-style-type: none"> <li>• 及时足额发放工资、缴纳社保</li> <li>• 建立公平晋升机制</li> <li>• 建立员工互助基金帮扶困难员工</li> </ul>
环境	<ul style="list-style-type: none"> <li>• 减少经营活动的环境影响</li> <li>• 带动上下游节能减排</li> </ul>	<ul style="list-style-type: none"> <li>• 打造绿色工厂和产品</li> <li>• 开展绿色运营</li> <li>• 引导行业 and 公众参与环保治理</li> </ul>
行业组织与协会	<ul style="list-style-type: none"> <li>• 持续技术创新</li> <li>• 促进行业发展</li> </ul>	<ul style="list-style-type: none"> <li>• 加强科技创新</li> <li>• 参编国家及行业、地方、团体标准</li> <li>• 协助行业创新与发展</li> </ul>
社区	<ul style="list-style-type: none"> <li>• 支持地方发展</li> <li>• 加强社区互动</li> <li>• 减少社区干扰</li> </ul>	<ul style="list-style-type: none"> <li>• 开展区域修缮</li> <li>• 组织和参与公益慈善活动</li> <li>• 鼓励员工参与志愿活动</li> </ul>
媒体	<ul style="list-style-type: none"> <li>• 主动接受媒体监督</li> <li>• 信息公开透明</li> </ul>	<ul style="list-style-type: none"> <li>• 主动邀请媒体参访</li> </ul>
社会	<ul style="list-style-type: none"> <li>• 热心社会公益</li> </ul>	<ul style="list-style-type: none"> <li>• 积极参与社会捐资和捐物活动</li> <li>• 参与扶贫助学活动</li> </ul>

## 投资者沟通

公司通过定期报告和临时公告，及时向各利益相关方披露公司有关重大事项，确保信息透明。公司为投资者提供多种沟通渠道，促进双方的积极互动。详细信息请参阅本报告中的“保障投资者权益”部分。

## 员工沟通

公司组织多项文化活动，积极与员工交流。人力资源中心、工会及部门负责人联合举办员工恳谈会、座谈会和满意度测评，设立新员工导师、内部专题会议等，为员工解答疑惑，提升工作与生活品质。公司还通过《蒙娜丽莎报》和合理化建议、总裁信箱、绩效考核面谈、职工代表大会、厂务公开、例行会议制等方式，鼓励员工参与公司管理，实现共同发展。

## 客户沟通

公司坚持客户至上，积极通过营销峰会、《蒙娜丽莎报》、培训交流、重大活动信息推送、投诉处理、电话、邮件、官网、市场调研等多元化渠道与客户保持紧密联系。

## 社会沟通

公司与政府、社区保持友好往来，多年来大力支持社会扶贫和支教事业，参与社会公益，举办特困资助、修建公路、消防安全、体育事业、义工联、社会捐助等活动，高层领导带领员工为社会贡献力量，得到社会各界的认可。

# 可持续发展进展

## 1 长期价值引领

### 1.1 加强规范运作

自 2017 年上市以来，公司不断完善治理结构，构建了全面、多层次的经营管理体系，确保公司和股东权益得到有效保障。

#### 股东与股东大会

股东大会作为公司最高权力机构，由全体股东组成，负责决策公司重大事项。公司严格遵循《中华人民共和国证券法》《中华人民共和国公司法》等相关法律法规，并制定《公司章程》《股东大会议事规则》等制度，召开股东大会，采用现场投票和网络投票相结合的表决方式，确保股东特别是中小股东的参与和权益，平等对待所有投资者。2023 年度共召开了 4 次股东大会，审议相关议案。

#### 董事与董事会

董事会是公司的决策机构，对股东大会负责。报告期内，董事会由 9 名董事组成，包括 3 名独立董事，董事会结构合理，公司制定《董事会议事规则》《独立董事工作制度》《独立董事专门会议工作细则》等规定，要求董事任职资格、选聘程序、构成均须符合有关法律法规的要求，按时参加董事会会议，积极参与公司重大事项的决策和重要信息披露的审核。2023 年，公司共计召开了 11 次董事会会议，对有关议案进行了审议。公司董事均未受到监管部门处罚、通报批评等。

#### 监事与监事会

监事会由 3 人组成，包括 2 名股东代表监事和 1 名职工代表监事，后者通过员工民主选举产生。监事会成员结构合理，监事任职资格、选聘程序、构成均符合有关法律法规的要求。监事会会议召开、表决等程序符合《监事会议事规则》等相关规定，对公司经营活动、高管人员的履职情况进行检查监督，保障公司规范运作。2023 年度，公司共计召开了 8 次监事会会议，审议了相关议案。

## 管理层

公司管理层背景涵盖营销、财务、研发生产制造等专业领域，拥有丰富的行业背景和专业管理经验。全体高级管理人员依照《公司章程》《总裁工作细则》行使管理职权并承担管理责任，组织召开总裁办公会议，讨论经营过程的有关管理事务。

## 三会一层管理

公司持续完善股东大会、董事会、监事会以及管理层等“三会一层”的规范运作；重视程序规范，尊重独立董事和董事会专业委员会的作用，提高董事会运作的有效性和独立性。根据“三会一层”相互分离、相互制衡的公司治理结构，各层级在各自的职责、权限范围内各司其职、各负其责，维持公司的规范运作。公司通过培训提升董事、监事和高管人员的履职能力和自律意识，增强决策科学性。

## 1.2 为股东创造回报

### 管理制度

为了建立健全公司科学、持续、稳定的分红决策和监督机制，公司遵循《中华人民共和国公司法》、中国证监会《上市公司监管指引第 3 号——上市公司现金分红》《蒙娜丽莎集团股份有限公司章程》《蒙娜丽莎集团股份有限公司未来三年（2021-2023 年）股东分红回报规划》等规定，明确规定分红审批程序、决策流程，公司董事会严格执行公司分红政策制度和股东回报规划，其决策程序需接受监事会监督，同时符合“在公司该年度实现的可供分配利润为正值的条件下，原则上至少分红一次；公司当年经营活动所产生的现金流量净额为正数的情况下，以现金方式分配的利润不少于该年实现的可分配利润的 10%”的原则，积极回报投资者，引导投资者树立长期投资和理性投资理念。

### 投资者回报

公司高度重视股东权益保护，特别是中小股东的合法权益。自上市以来，公司始终坚持现金分红为主的基本原则，连续 6 年实施了利润分配方案，累计现金分红总额达到 6.13 亿元。在考虑公司未来资金需求的同时，也充分兼顾了股东的投资回报，有效保障了中小股东的合法权益。

同时，在 2022 年，基于对未来发展前景的信心和对公司价值的高度认可，公司以自有资金人民币 1.1 亿元回购本公司股份。

## 1.3 保障投资者权益

### 管理制度

2023 年度，公司严格遵循相关法律法规及《深圳证券交易所股票上市规则》《深圳证券交易所上市公司自律监管指引第 1 号——主板上市公司规范运作》等监管要求，制定《公司章程》《信息披露管理制度》等要求，履行信息披露义务，确保信息披露的真实性、准确性、完整性和及时性，主动在临时报告中增加自愿性披露内容，以便投资者全面、多层次地了解公司经营状况及未来发展方向。公司不断提升信息披露质量，保证所有投资者公平获取信息，维护投资者合法权益。报告期内，公司共发布 103 份编号公告，信息披露合规、及时、准确、完整。

### 投资者沟通

公司始终重视投资者关系管理，建立良好的沟通机制，保障投资者知情权，理解市场需求，响应投资者诉求，为投资者提供多样化的沟通渠道，包括投资者热线、电子邮箱、投资者关系互动平台、官方网站“投资者关系”页面、媒体采访、业绩说明会、线下调研等，实现与投资者的良性互动。同时，公司通过微信公众号、视频号等新兴网络渠道，扩大投资者保护宣传，提高沟通效率，构建互信和谐的投资者关系。

#### 日常沟通

公司定期组织机构股东常规交流、投资者专项接待、走进上市公司活动、线上交流会议及线下策略会等。

#### 定期交流

公司积极召开年度业绩说明会，及时回复投资者提问。针对定期报告业绩情况，及时组织投资者专项交流，积极参与年度辖区组织的投资者网上集体接待日活动。

#### 互动回复

公司通过定期报告及时更新股东名册，跟踪分析股东结构变化，及时回复投资者在深交所互动易平台的提问，积极接听投资者热线电话，保持沟通畅通。

#### 投关新媒体

公司通过微信公众号、视频号等新媒体平台及时更新公司经营情况，分享行业经营动态，对国内外的行业研究报告编写提供参考。

### 保护债权人利益

公司在经营过程中平衡风险与收益，稳步提升经营水平。在经营决策中，公司充分考虑债权人合法权益，积极配合债权人需求，合理、有序、平等地开展融资工作。公司严格履行与债权人签订的合同，切实保障债权人利益，未出现损害债权人利益的情况。公司与利益相关方共享发展机遇，共同应对挑战，实现股东利益与债权人利益的双赢。



## 1.4 坚守商业道德

### 管理制度

蒙娜丽莎高度重视反舞弊、反商业贿赂的监督管理，制定了《责任追究管理办法》等内部制度，建立组织保证体系，单独设立监察部，负责生产、销售和综合监察三大板块的监督，通过“日常监督”“案件查办”和“综合预防”三大机制的有机结合及闭环，构建了一个事前、事中、事后的廉正防控体系，有效防止商业贿赂行为，对商业贿赂等行为坚决严厉惩处，并在经营合同中嵌入反腐倡廉条款，规定违约处罚，对商业腐败采取“零”容忍的态度，逐步构建“不能腐、不敢腐、不想腐”的长效机制，从源头上遏制腐败现象，维护公司、股东和投资者的切实利益。

### 管理实践

蒙娜丽莎绝不容忍任何利用职务便利谋取个人利益、违规舞弊的行为，作为中国企业反舞弊联盟的会员，坚守“合力反舞弊、共建好社会”的初心，秉承“廉洁中国，影响世界”的愿景，与社会各方共同研究和推广新治理体系和反舞弊能力现代化，参与建立失信人员与失信供应单位的共享名单，推动中国反舞弊资源互助等工作，共同维护一个公平、诚信的商业环境。近年来，监察部紧密围绕公司发展目标，以重点防控部门为主线，积极开展职务犯罪预防工作。

## 2 坚持创新驱动

### 2.1 激励研发创新

#### 管理理念

蒙娜丽莎集团专注于开展建陶技术的全球创新，将技术创新作为企业的核心竞争力，制定以“创新引领，品质为本”为核心的发展战略。为了顺应市场经济的快速发展，集团以市场需求为导向，不断深化自主创新，积极探索企业间联合创新模式，并与高校及科研院所建立产学研一体化的创新体系，致力于提升企业创新能力。通过开发国际先进水平的新产品、新技术和新工艺，满足消费者的多样化需求，推动企业的持续发展。

#### 管理制度

公司高度重视创新机制的建设，持续投资于试验和检测设备的购置与升级，现拥有行业内先进的检测和试验设备。公司制定了《科技项目管理办法》《新产品设计开发程序》《科技人员的考评制度》《科技奖励办法》《政府项目申报及激励管理办法》等制度，以项目立项验收数、专利申请、论文发表、产业化项目数等指标纳入绩效管理，对科研人员在科技成果鉴定、科技进步奖、发表论文等方面的成果给予奖励，对中级以上职称的科技人员发放科技津贴，确保了科技创新的持续动力和竞争力。

#### 管理实践

蒙娜丽莎集团创立了蒙娜丽莎研究院，先后获批国家企业技术中心、中国博士后科研工作站、广东省工程技术研究开发中心、广东省大尺寸陶瓷薄板企业重点实验室、未来陶瓷技术重点实验室等国内建筑陶瓷领域顶尖科研创新平台认证，致力于陶瓷薄板和陶瓷大板的研究和开发，技术水平总体达到国际先进水平，部分指标处于国际领先水平。

蒙娜丽莎集团研发创新以高韧性、功能化等为研究开发方向，致力于开发陶瓷砖（板）新产品、新工艺、新设备，解决行业“卡脖子”难题，提升产品质量，推动建筑陶瓷行业健康良性发展。公司累计获得省、市、区各级奖励 160 余项，其中包括省科学技术一等奖 1 项、二等奖 3 项。2023 年，公司荣获广东省技术发明二等奖和中国轻工业联合会科学技术进步一等奖，展示了公司在科技研发方面的卓越成就。



蒙娜丽莎集团科技创新荣誉

同时，公司一直重视创新人才的培养，不定期接受专家团队对基础研究和创新开发的技术指导。公司已经培养出一支杰出的人才队伍，包括 1 名全国劳动模范、2 名全国五一劳动奖章获得者、2 名全国轻工行业劳动模范、2 名全国建材行业劳动模范、3 名佛山市领军人才及 5 名南海区大城工匠。

### 案例：攻克超薄陶瓷板关键核心技术



“分级纳米基元序构的高性能超薄陶瓷岩板制备关键技术”项目提出了经济、高效的制备方法，填补了纳米建筑陶瓷制造领域的技术空白，实现了 3 mm 超薄陶瓷岩板力学性能的优化提升；通过陶瓷岩板布料成型、生坯传动、表面装饰以及高温烧成的产业化技术开发与工艺优化，实现超薄陶瓷岩板的产业化制造，已通过国际领先水平鉴定，凸显了陶瓷板生产实力。

## 外部合作

蒙娜丽莎集团与多家高校和研究机构建立了紧密的合作关系，共同建立广东省科技专家工作站、陕西科技大学 - 蒙娜丽莎集团股份有限公司低碳陶瓷工程技术中心、VETRICERAMICI & 蒙娜丽莎集团国际合作研发中心等合作创新平台，重点围绕节能、减排、新材料等一系列前沿性课题的研究，实现资源共享和优势互补，推动公司科技成果转化和产业化，提升公司的技术水平和行业竞争力。



## 2.2 知识产权保护

### 管理制度

基于《中华人民共和国商标法》《中华人民共和国专利法》《中华人民共和国著作权法》等法律法规，蒙娜丽莎集团建立健全了知识产权保护机制。公司拥有一支专业的知识产权申报和监督管理团队，设立了专门的知识产权工作领导小组，负责制定和实施知识产权战略、制度、规划、管理和培训，确保知识产权管理在公司内部得到充分重视和有效执行。

### 管理实践

自 2016 年起，公司建立了系统完整的知识产权管理体系，如危机预防和处理制度，组建维权小组，在新产品新技术立项开发过程中建立预警机制，夯实蒙娜丽莎专利和商标、版权的合法使用，有效规避法律风险，维护公司及品牌形象。公司已通过知识产权管理体系认证，每年保持体系有效运行，2023 年 8 月通过了年度监督审核。

公司制定年度培训计划对相关岗位员工进行专业培训，要求在新产品和技术专利中避免侵权风险，并定期进行对技术人员的知识产权培训和宣传工作，提高员工意识。截至 2023 年底，公司拥有有效专利超过千件，共主（参）编国家、行业、地方、团体标准近 80 项。

## 3 员工关怀发展

### 3.1 保障合法权益

#### 管理理念

蒙娜丽莎集团致力于实现员工的全面幸福，同时为美化人类生活空间贡献力量。公司的管理理念围绕四个核心：

##### 经营姿态理念

将员工的物质和精神幸福放在首位；

##### 市场战略理念

追求独特、个性、艺术、差异化、附加值；

##### 经营组织理念

以人为本，以认同蒙娜丽莎经营目的、理念、使命、愿景、价值观的员工，为蒙娜丽莎根本性人才；

##### 社会性理念

展现企业的责任与担当，应尽善待员工、税收、环保、公益慈善等社会义务和责任，公司一直以创新求发展、以产品拓市场、以管理增效益、以文化聚人心，将微笑传递到每一个蒙娜丽莎人心中。

#### 管理制度

蒙娜丽莎集团严格遵守《中华人民共和国劳动法》《中华人民共和国劳动合同法》等法律法规，坚持平等雇佣原则，并通过公平、公正、公开的选人用人机制，确保所有应聘者及员工不论年龄、性别、地域、学历、种族、性取向、宗教信仰或身体残疾，都能获得平等的机会。公司坚决禁止雇佣童工，并杜绝强制劳动行为，依法与员工签订劳动合同，提供社会保险和福利，额外为高风险岗位的员工购买了商业保险，以提高他们应对风险的能力。

公司坚持落实职工代表大会制度，注重工会建设，建立了工会劳动争议调解委员会，推进厂务公开，适时开展职工调研工作，定期开展工会小组访谈，不断拓宽职工民主沟通渠道。对于职工的投诉，公司及时调查取证、调解纠纷，有效维护职工合法权益。

#### 管理实践

2023 年，公司依法与公司员工签订劳动合同，为员工办理社会保险。公司持续保护员工个人隐私和信息安全，提供有竞争力的薪酬和福利，构建公平、包容多元化的职场环境。公司针对不同岗位类型的员工制定适合个人发展的薪酬方案，充分发挥薪酬体系的激励作用。公司还建立了定期检视机制，每年度都会根据员工的能力等因素，对其薪级和薪酬匹配情况进行调整，并为取得与本岗位工作相关职称证、职业资格证书的员工设立职称津贴。

## 3.2 创新人才发展

### 管理理念

蒙娜丽莎坚持以人为本，坚信人才是企业最宝贵的资产，是推动公司持续发展的根本动力，持续发力内部及上下游合作伙伴在内的员工培训和人才培养模式优化。公司基于组织与个体共同发展的人才发展理念，将公司的发展目标与员工的个人职业规划紧密结合。

### 晋升体系

在人才发展方面，公司致力于构建一个高效、公平、透明的晋升体系，遵循“能力导向、机会均等”的原则，旨在充分调动员工的工作积极性，为员工提供畅通的职业发展通道，实现“物尽其用，人尽其才”的企业宗旨。在晋升体系中，公司实施公平、公正、公开的“双轨制”晋升体系，包括管理通道和专业通道，以适应不同类型员工的发展需求。

### 培训体系

公司采用“自上而下 + 自下而上”的培训管理模式，由集团人力资源管理中心主导，根据各业务板块提出的人才发展需求，协同推进培训工作。公司不断诊断人才发展需求，识别影响业绩的核心因素，制定培训计划，促进人才成长，致力于构建完善的人才发展闭环系统。2023 年，公司开展多项岗位技能竞赛，带动上千人次参与岗位练兵和技术比武，以赛促学。同时，鼓励职工参与政府、工会组织的劳动技能竞赛，7 人获得区级以上荣誉，1 人获得全国级别荣誉。

### 员工关爱福祉

蒙娜丽莎公司致力于营造和谐的文化氛围，成立了工会小组，多视角、多维度地了解职工的生产生活状况，着力解决职工群众的难题，满足职工多元化需求。2023 年，工会小组举办丰富多彩的企业文化活动。活动涵盖了节庆日文体活动、游园会、青年交友、宿舍联谊、心理团辅等多个方面，不仅丰富了员工的业余生活，更提升了团队的凝聚力和员工的归属感。

## 3.3 筑牢安全防线

### 管理理念

蒙娜丽莎恪守“安全第一、预防为主、综合治理”的安全生产方针，确保安全生产责任层层落实。公司不断强化安全培训，积极推动生产设备和设施的自动化、智能化升级，不断改善安全生产作业条件和环境，确保安全生产。

### 管理架构

为了贯彻实施“管生产必须管职业卫生”的原则，蒙娜丽莎成立了安全环保委员会，作为公司安全管理、职业卫生管理的最高组织领导机构，集团总裁担任职业健康管理领导小组的组长，各部门（车间）负责人担任推行小组的成员，共同全面负责职业危害防治工作，确保全体员工了解职业病防治的责任，以此促进公司的持续健康发展。

### 管理制度

公司严格遵循《中华人民共和国安全生产法》《中华人民共和国职业病防治法》等相关法律法规、地方条例和行业标准，制定《安全生产管理制度》《消防管理制度》《职业健康安全管理》《职业卫生管理制度》《6S 工作评比考核方案》《外协施工单位安全管理制度》《完善外协单位职业卫生管理工作》等安全生产规章制度，积极构建安全文化平台。各级管理人员和一线员工按年度签订安全生产责任书。2023 年，公司对《安全生产管理制度》进行了修订，加大了对基层班组长和一线员工的奖惩考核力度，有效激发了他们的安全生产工作热情。

2023 年，蒙娜丽莎集团已通过 ISO 45001 职业健康安全管理体系认证，以保护劳动者的安全和健康。

### 管理实践

2023 年，公司积极开展一系列安全生产工作，完成岗位的危險源辨识，并制作张贴了岗位危險源告知卡；以“人人讲安全，个个会应急”为主题，举办了第八届安全生产知识竞赛；公司组织新入职员工的灭火实操培训和全员应急处置演练，大幅提升从业人员的安全生产意识和能力。



第八届安全生产知识竞赛现场

## 4 携手伙伴共赢

### 4.1 供应链健全发展

#### 管理理念

蒙娜丽莎集团以廉洁公正、创新高效、资源整合、合作共赢、诚信务实为理念，为生产系统提供高效、高质量、低成本的持续供应服务，同时，公司将绿色采购、绿色制造和绿色工厂的可持续发展理念逐步融入供应链的管理中，促进价值链可持续发展。

#### 管理制度

公司从物资质量、服务水平、履约能力、环境保护等多个维度评估、筛选和定期评价、梳理优质供应商，制定《采购管理制度》《供应商管理制度》等制度，促进供应商良性竞争。

公司对供应商考核评价进行全面优化，从质量指标、供应指标、过程指标三大维度进行管控，确保蒙娜丽莎集团产品从源头即获得完善的管理。

2023年采购部对所有供应商档案建立线上档案系统，完成供应商档案、合同及订单的线上系统建设并落地，从供应商到导入，日常对接，考核评价等管理都实现信息化管理，确保供应链管理的有效性、完整性。同时，公司逐步推动建立供应商引入项目信息化，进行更精细化的供应商数字化管理，确保供方对从引入、评价、样品、中试、批量等各环节信息知悉与透明。

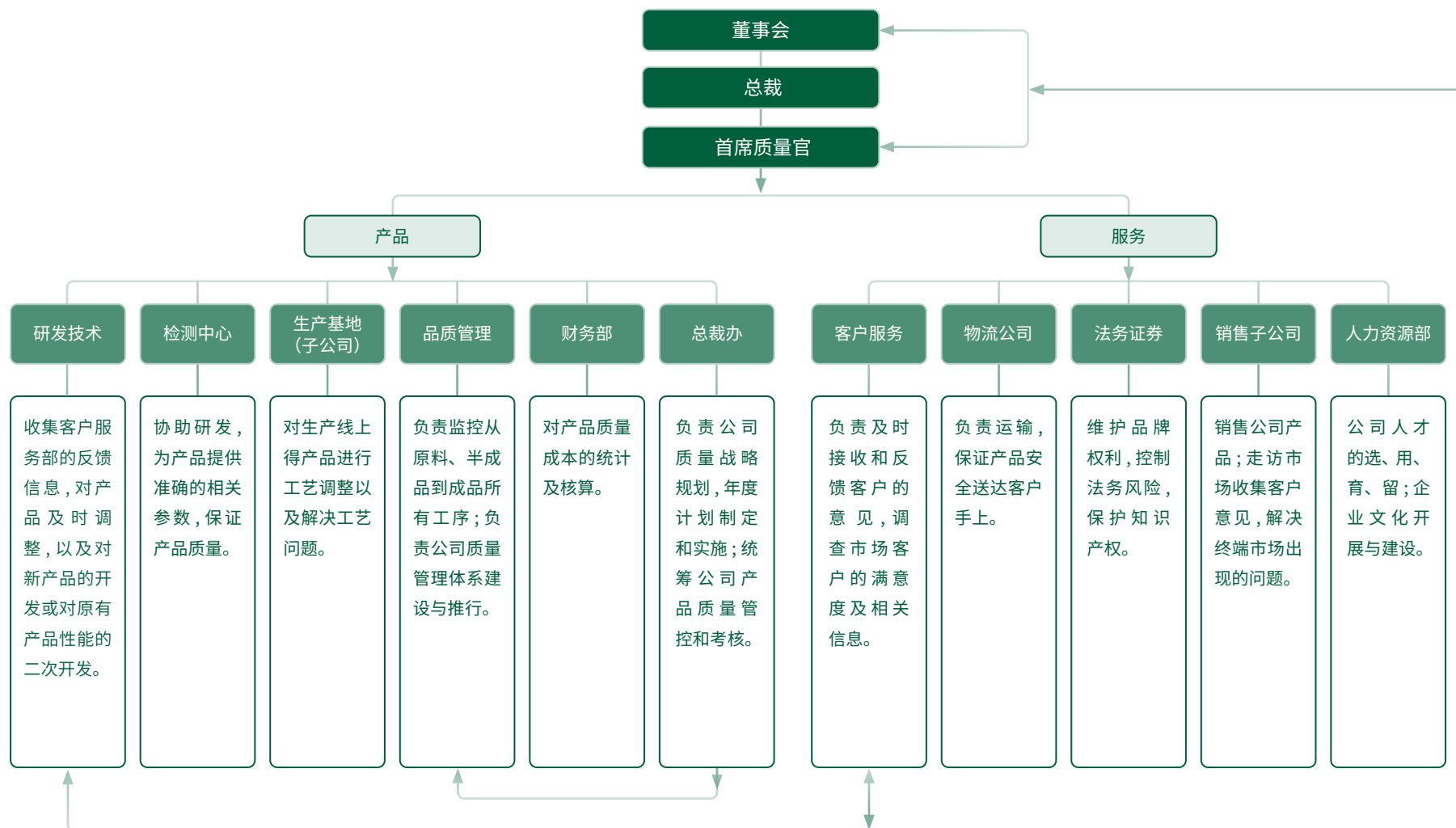
#### 廉洁价值链

蒙娜丽莎坚持公平竞争的理念，遵守行业规范和商业道德，坚决抑制串通投标、垄断渠道资源、不正当交叉补贴等不正当竞争手段。协同招标小组，创新招标管控，多轮次报价与分批淘汰等议价机制，每年依据计划和市场变化组织招标采购工作。公司先后修订了《集团招标管理办法》《供应商开发管理流程》《供应商核价业务管理流程》《供应商订单配额管理流程》《供应商绩效考核管理流程》等管理制度，从机制、流程和制度上保证公平竞争。



## 4.2 质量安全管控

### 管理架构



质量责任管理组织架构图

## 管理制度

蒙娜丽莎集团一直以来严格遵守《中华人民共和国产品质量法》《建筑材料放射性核素限量》《陶瓷工业污染物排放标准》《建筑卫生陶瓷单位产品能源消耗限额》等法律法规和国家标准，确保生产经营活动合规、合法、合标。公司设有专员随时了解最新的法律法规和质量标准，确保相关责任的及时性、有效性。

公司主动在合同中明确作为制造商所承担的主体责任，对提供产品的相应质量及安全性负责。报告期内，公司深入开展信息化管理，对四大生产基地从原材料检验、过程控制到成品质量进行协同管控，确保集团所有产品品质一致。建设有大型质量检测中心及实验室，对原材料、半成品、成品实行严格的质量检测。公司实验室通过中国合格评定国家认可委员会（CNAS）的认可，保证产品的质量安全。公司获得中国质量奖提名奖，同时拥有国家级、省级、市级三级质量奖的光荣。

蒙娜丽莎集团产品质量安全承诺：公司向顾客承诺产品合格率达 100%，放射性水平 A 类产品出厂合格率及摩擦系数（防滑）合格率 100%，产品包装箱、说明书、标识等严格执行相关国家标准要求；公司不定时向战略合作商和工程合作商进行质量诚信承诺。

## 质量管理体系

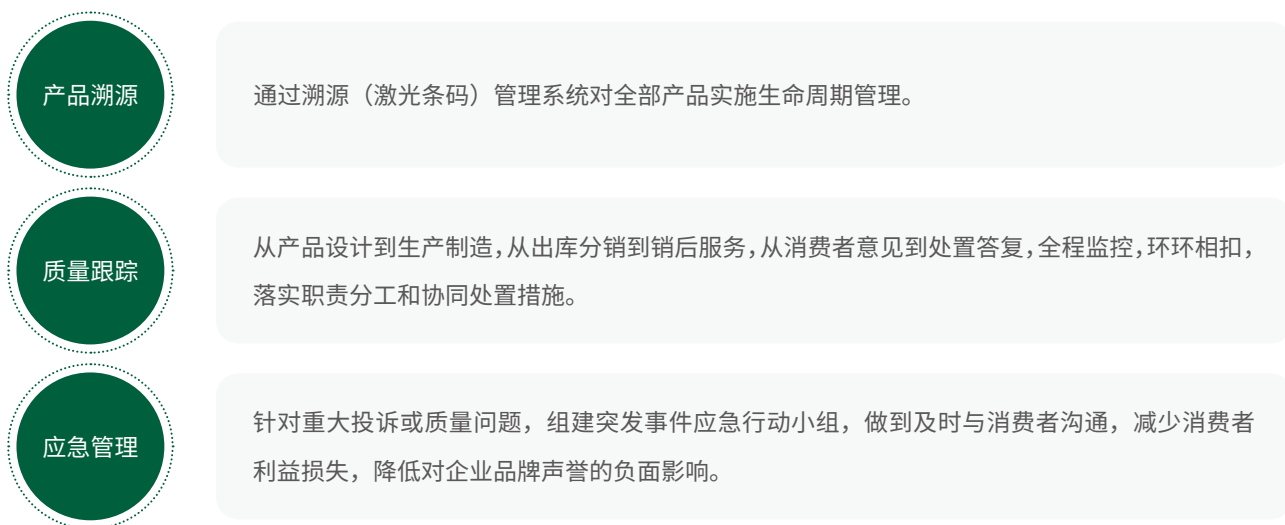
公司建立完整的质量安全风险管理体系，通过从董事会、管理人员到一线员工的岗位责任体系将相关的责任明确到公司各层级岗位上，确保公司产品不出现因放射性核素限量、摩擦系数不达标而产生的质量安全风险，在原材料引入、原材料检测、配方选择、生产工艺控制、产品检测等生产全过程针对上述风险进行控制。

蒙娜丽莎建立了独特的“三美”质量管理模式，将建筑陶瓷与艺术、绿色、智能相融合。这一模式不仅确保了产品的高质量输出，也为建筑陶瓷生产的转型升级提供了一个可持续发展的模式，实现了良好的生产控制。公司近 5 年未发生质量安全环保事故和大规模消费者投诉举报情况。

按照 GB/T29467-2012《企业质量诚信管理实施规范》要求，公司建立质量诚信体系，并确立质量诚信目标及指标，特别是针对放射性水平核素限量、摩擦系数（防滑）等影响质量安全的关键指标建立了严于国标规定的内控标准，并每年发布《企业质量信用报告》。对于重大事故，公司建立重大事故报告制度，对造成负面影响的重大事故，及时通报政府部门。

## 追溯机制

蒙娜丽莎建立线上信息系统对产品质量及质量安全进行全过程追溯，对三大关键环节进行全面的质量风险控制：



经营全过程运用 ERP、MES 系统，将质量信息输入系统模块，实时掌握产品所在的位置和所处的状态；制定《产品标识和可追溯性管理规定》，规定从原材料进厂到产品出厂全过程中产品的标识方式、检验和试验状态的分类，可追溯性控制的管理等内容。

## 培训与检查

公司开展多层次的员工质量培训，要求所有新入职员工需参与岗前培训，确保其知悉和理解蒙娜丽莎集团的质量管理体系，并每月组织员工接受产品质量培训，杜绝不合格产品流入市场。

蒙娜丽莎积极接受各级监管机构对产品质量的检查，并以严于国内、国际标准的企业内控标准为准则，通过科技创新，各类产品质量，尤其是放射性水平、摩擦系数等关键指标达到国内领先水平。公司产品连续 5 年内通过 13 次国家抽检、18 次省级抽检、2 次地方抽检，抽检结果全部合格。

## 4.3 客户服务满意

### 管理理念

蒙娜丽莎坚持“用户的需求，我们的追求”的服务宗旨，以提高客户体验为目标，实行公司和渠道商二级管理机制，成立客服部以及售后服务点，开通热线、网站、邮件、微信等网络渠道，实现全面的人工+智能服务，有效提升服务时效性和便捷性。同时，推进完善分层化与个性化服务，不断扩大客户专属权益，制定标准化流程与严格的服务指标，为客户提供更实用、高效、优质、便捷的全方位服务，提升客户满意度和信赖度。

### 蒙娜丽莎微笑服务体系

#### 微笑服务 美好到家

打破陶瓷产品的半成品属性，围绕陶瓷大板、岩板及全屋瓷砖产品，结合高标准、更科学的精湛铺砖技艺，提供“选材—设计—购买—加工—铺贴—售后”的全体系自主品质交付服务。从交付产品到交付空间，定义陶瓷行业服务新高度。让空间效果舒心，让装修过程省心，让家人居住安心。

#### 3 大体系 9 大环节

##### 微笑设计体系

- 产品搭配
- 精准量房
- 铺贴建议

##### 品质交付体系

- 加工运输
- 微笑铺贴
- 缝隙美化

##### 微笑售后体系

- 产品售后
- 砖面清洁
- 瓷砖保养

### 客户满意度

蒙娜丽莎不断完善售后服务体系，推动客诉问题闭环管理，不断提升客户满意度。每年度进行顾客满意度问卷调查，从品牌宣传、产品质量、综合服务、窜货处理、展厅设计与装修等多维度进行量化评价，根据顾客反馈信息与建议，不断优化相关工作流程，提高客户满意度。2023 年，公司获得广东省用户满意等级证书的五星用户满意企业。



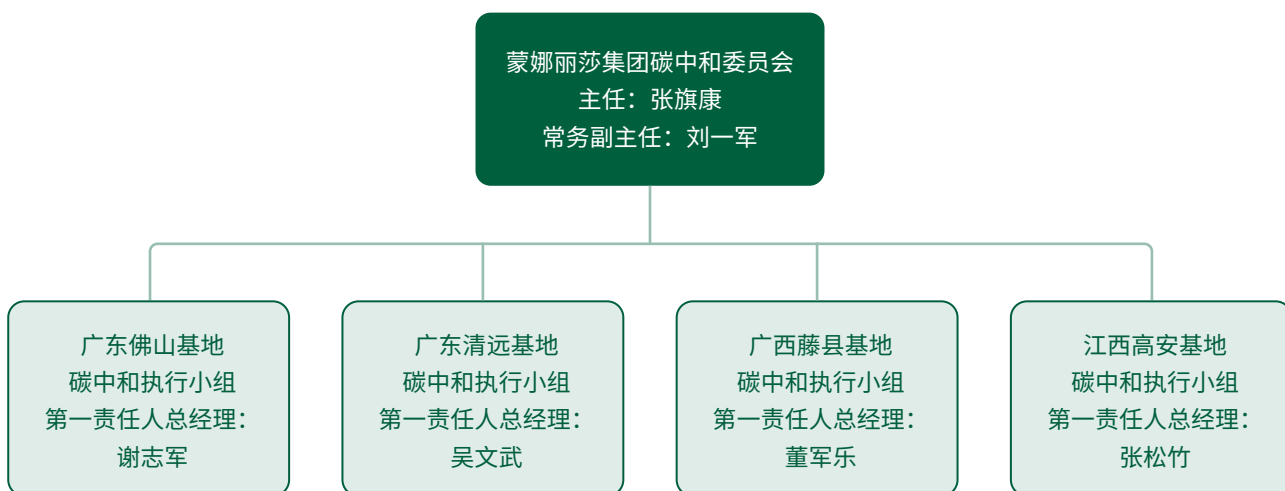
广东省用户满意等级证书

## 5 实施绿色转型

### 5.1 应对气候变化

#### 管治架构

随着国家双碳目标的提出，建材行业碳达峰实施方案及低碳转型政策相继出台，蒙娜丽莎高度重视碳排放管理，在能源管理中心的基础上建立了由集团董事、副总裁牵头的集团碳中和委员会，并在四个生产基地下设碳中和执行小组，各基地第一负责人为执行小组组长，全面统筹节能减排，加速推进“双碳双减”工作。



蒙娜丽莎集团碳中和委员会组织架构

架构	具体职责
碳中和委员会	<ul style="list-style-type: none"> <li>负责制定集团气候变化、碳中和顶层设计和具体战略；</li> <li>负责制定和决策碳中和相关内部管理制度；</li> <li>负责统筹集团碳排放、能源管理、气候变化应对等事宜的相关工作，切实提升企业抗气候风险和降低碳排放能力。</li> </ul>
各基地碳中和执行小组	<ul style="list-style-type: none"> <li>执行集团制定的气候变化、碳中和政策和计划；</li> <li>开展基地内部碳核查，以及生产设备、能源结构升级等举措。</li> </ul>

## 气候变化战略

蒙娜丽莎集团秉持绿色低碳可持续发展的理念，形成气候变化和碳中和战略。

专项行动	具体内容
节约提效	遵循国家提出的节约资源和提高效率的原则，在生产和运营中注重资源的节约使用和效率的提升。
调整能源结构	通过优化能源结构，减少传统化石能源的使用，转而使用更多可再生能源，以降低碳排放。
应用数字技术	集团利用数字技术和可持续技术来推动碳中和目标的实现，这些技术有助于提高能效和减少废物产生。
构建绿色产业生态链	环保治理，没有句号，只有逗号。蒙娜丽莎集团将绿色环保理念贯穿集团发展的始终，通过绿色设计、绿色制造、绿色应用等途径，构建起了绿色产业生态链，实现了陶瓷企业的绿色生产。
参与标准制定	参与了碳排放和碳中和相关的重要标准起草，在这一领域不仅是实践者，也是规则的制定者之一。

蒙娜丽莎参考国际可持续准则理事会发布《国际财务报告可持续披露准则第 2 号——气候相关披露》（IFRS S2）对整体气候变化应对的情况进行梳理，明确对业务模式及业务战略易产生影响的风险与机遇，不断提升公司气候变化应对能力。

机遇	潜在影响	转型计划	进展
绿色生产制造	蒙娜丽莎集团一直不断探索研究低碳技术进行转型升级，坚持通过加强绿色低碳科技攻关，加强基础研究和前沿技术布局，加快先进适用技术研发和推广，抢占能源转型升级赛道，实现陶瓷企业的绿色生产，这也是蒙娜丽莎绿色低碳高质量发展的战略方向。	着力开展新能源项目建设，如光伏项目、氨氢零碳燃烧项目、氢能叉车项目	<ul style="list-style-type: none"> <li>启动陶瓷板   砖量产线先进氨氢零碳燃烧技术示范项目建设</li> <li>建设广西壮族自治区最大屋顶分布式光伏 85MW 项目</li> </ul>

物理风险	潜在影响	转型计划
极端天气	蒙娜丽莎集团四个生产区域均处于极端天气频发的地区，防止极端高温、极端降水对生产的影响成为公司必须面临的工作。	建立实施极端天气应急预防机制。
热带气旋	蒙娜丽莎集团四大生产区域均处于热带气旋多发区，防风防汛是蒙娜丽莎集团4个基地保持正常连续生产的重要工作。	积极开展防风防汛演练。

转型风险	潜在影响	转型计划
政策及法规风险	在“双碳”政策背景下，2022年11月四部门印发《建材行业碳达峰实施方案》，提出“十四五”期间陶瓷等重点产品单位能耗、碳排放强度不断下降，到2025年，建筑卫生陶瓷行业能效标杆水平以上产能比例达到30%，能效基准水平以下产能基本清零的要求。	着手制定本集团温室气体排放管理目标，响应国家“双碳”战略。
	《广东省2023年度碳排放配额分配方案》声明，广东陶瓷行业在2024年正式纳入碳交易市场；  欧盟已经制定相关法律，未来对陶瓷行业实施碳关税，届时中国陶瓷出口产品若无法满足碳排放标准，将被征收碳税差额的关税。	积极开展碳定价、碳配额试点，逐步提升企业温室气体减排韧性。

## 风险与机遇管理

### ◎ 温室气体管理

蒙娜丽莎集团在董事会和碳中和委员会的指导下，开展多层次、多维度的深度温室气体排放管理，积极开展碳核查工作，通过数智化系统进行能耗和温室气体管理，并创新性地建设陶瓷砖 / 板量产线先进氨氢零碳燃烧技术示范项目，将传统化石燃料替代为零碳可再生的氨氢燃料。

#### 温室气体核查

广东佛山生产基地完成了 2019 年至 2022 年连续四年碳核查工作。

#### 数智化监控管理

已开展特高板数智化示范车间试点，并在此基础上继续推进生产制造环节数字化智能化技术，全方位部署云计算数据中心，使用科学的方法进行节能减排。

#### 全面的技术改造

2020 年广东佛山生产基地完成辊道窑炉煤改气工作，减少温室气体排放达 35% 以上，公司亦引入窑炉低能耗快烧节能技术，进一步降低综合能耗。

开展“大尺寸陶瓷薄板关键技术研发及产业化”项目，从陶瓷产品制造源头与性能功效的产品全生命周期实现低温室气体减排。

#### 设备与搬运工具替代

完成广西藤县生产基地油改电铲车项目落地，并结合未来分布式光伏落地，实现铲车运输清洁能源化；

同时探索低碳交通体系，进一步应用氢能智能叉车于物流仓储搬运。

#### 清洁能源管理

2023 年在广西藤县生产基地开工建设广西壮族自治区最大的工商业屋顶分布式光伏项目，于 2024 年 3 月正式建成并网成功。项目装机容量为 85MW，预计年节约标准煤 3.27 万吨，减少碳排放 8.1 万吨，年平均发电量 8,100 万 kWh。

### 案例：蒙娜丽莎集团氨氢零碳陶瓷生产线



2023 年 12 月 28 日，公司启动“陶瓷板 | 砖量产线先进氨氢零碳燃烧技术示范项目”，选取 118A 窑采用陶瓷板 | 砖烧成阶段燃料完全替代的技术路线，将传统化石燃料替代为零碳的氨氢燃料，同步开发大流量氨氢燃料供应系统、烟气排放控制技术、氨氢零碳工业陶瓷窑炉控制、高温高湿环境激光烟气在线监测系统和数字仿真等技术，以节能降碳为导向，是构建清洁低碳、安全高效能源体系的积极探索。



## ◎ 能耗管理

蒙娜丽莎秉持“科技创新、优化结构降能耗，清洁生产，深挖潜能促发展”的能源方针，制定《能源管理规定》《能源计量管理规定》《能源统计岗位制度》《能源统计台账制度》《节能宣传与培训制度》《清洁生产管理制度》等制度，从能源使用、计量、培训等全维度实施完善的能耗管理。

公司高度重视对节能、循环经济的管理，为促进企业节能降耗，提高能源利用效率和资源综合利用，保护和改善环境，公司成立了能源管理办公室，聘任具有节能专业知识和节能实际经验以及中级以上技术职称的人员为能源管理负责人，在业务管理上，设立节能减排办，设置专职能源管理岗位，开展节能、循环经济管理工作。

公司通过对管理节能、技改节能和结构节能等节能减排措施的具体实施，降低办公、运营和生产过程中的能耗。

### 管理节能

- 每年年初评估各车间（部门）的能源使用状况和设备工况，制定车间（部门）节能目标及各生产工序的能耗指标。对目标进行分解落实，与车间（部门）责任人签订节能目标责任协议，制定节能目标考评办法及各工序的考核方案，开展节能目标、指标完成情况考评考核。

### 技改节能

- 研发技术中心加大研发力度，开发节能、节材等新型环保产品。
- 推进“高温煅烧至低温快烧”以及窑炉的富氧（全氧）燃烧技术、纯氨或混氨燃烧技术、利用陶瓷废渣生产轻质板等技术的应用。
- 推进建筑陶瓷薄板技术、陶瓷窑炉燃烧系统节能技术、电机变频技术、余热利用技术、窑炉多层干燥技术、生产线自动化技术、绿色智能制造升级改造技术应用。

### 能源审计

- 委托外部独立第三方开展，确保数据准确、客观。
- 审查结果正常，公司建立并保持了较完善的能源管理体系。

### 节能计划

- 制定出年度节能技改计划，2024-2025 年间计划实施屋顶太阳能光伏发电项目、氢氨零碳燃烧技术项目、喷雾塔干煤粉燃烧项目等。

## 指标与目标

蒙娜丽莎制定单位产品能耗的能源管理目标，并将其作为能源关键指标对产品进行绿色管控。同时蒙娜丽莎逐步开展温室气体的核查工作并将计划制定与碳排放相关的减排目标。

## 5.2 环境管理体系

### 管理理念

蒙娜丽莎集团基于多年的生产制造经验，形成绿色生产的三大环保理念：



### 管理架构

集团成立安全环保委员会，各生产基地负责人作为安全环保委员会成员，并设立安全、环保两个管理部门专门管理安全生产和环境保护的工作。同时还建立了企业《环保管理制度》，强化和细化环保运行管理，将环保管理与各级管理人员及相关岗位员工绩效挂钩。

### 管理制度

蒙娜丽莎严格遵守《中华人民共和国环境保护法》《陶瓷工业污染物排放标准》（GB25464-2010）及其修订单、《陶瓷工业大气污染物排放标准》（DB44/2160-2019）等法律法规和标准，制定《环保管理制度》，要求各级管理人员必须坚持“管生产必须管环保，谁主管谁负责”的原则，生产过程必须符合国家、地方政府的环保法律法规要求，实现可持续发展。对在环保方面有突出贡献的团体和个人要给予奖励，对违反环保管理制度、操作规程的行为和造成事故的责任者，按规定严肃处理。报告期内，蒙娜丽莎集团未发生环境行政处罚记录。

## 实时监测污染物排放

蒙娜丽莎集团积极开展数智化环境管理，在各生产基地设立环保云中心管理平台，不仅可以随时掌握每一个重点污染源的基本信息、生产工艺、污染治理设施、排污状况，还能看到全景实时视频以及实现自动预警，从而能够对污染源实行全周期管理。实现将生产制造与环保治理系统进行整合，从而以更精细和动态的方式，实现环境管理与决策的智慧化。



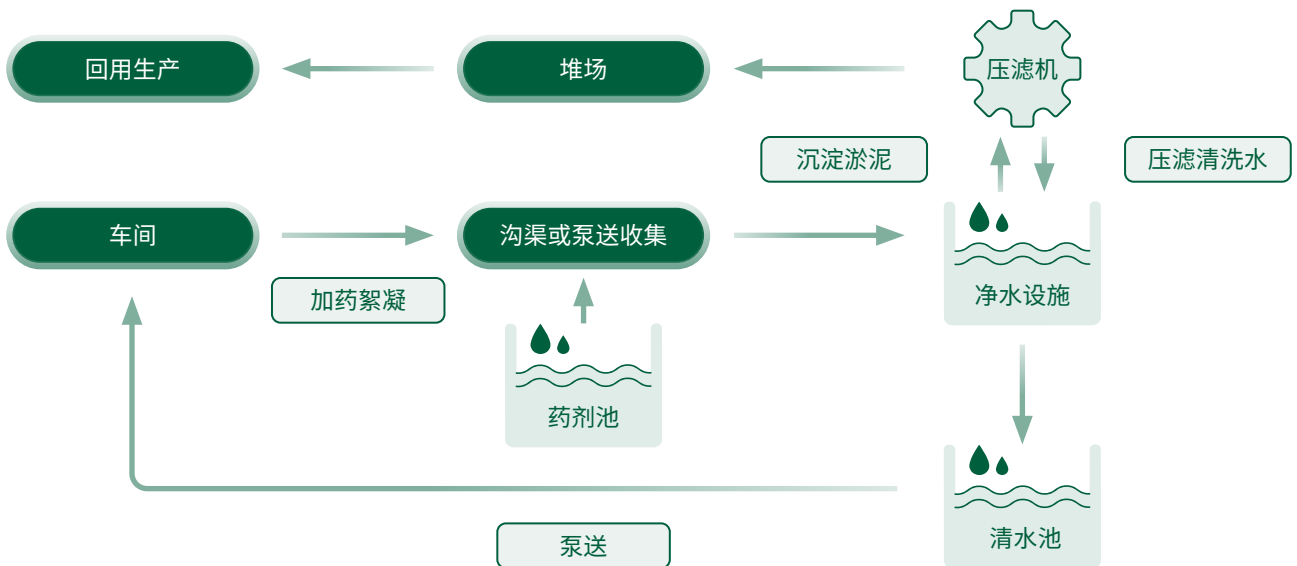
环保云中心管理平台现场

## 废水管理

蒙娜丽莎对标节水型企业标准，严格执行部门、车间用水考核管理制度标准。生产车间严格实行雨污分流，生产废水采用成熟的废水处理工艺技术实现工业废水净化达标处理后循环使用；生活污水按要求收集到市政污水管网。

### 废水管理目标

开展雨污分流，生产污水内部处理后 **100%** 循环生产使用，生活污水按要求排放进入市政污水管网。



工业废水处理系统

## 废气管理

公司持续完善各烟气治理设施的升级改造，采用陶瓷烟气多种污染物协同控制技术与装备和陶瓷烟气一站式净化处理技术相融合的先进技术，从 1.0 版到 5.0 升级版，执行严于国家和地方的企业内控标准，确保污染治理设施的正常稳定运行。2023 年废气排放严格按照内控指标运行（颗粒物 $\leq 10\text{mg}/\text{m}^3$ ，二氧化硫 $\leq 20\text{mg}/\text{m}^3$ ，氮氧化物 $\leq 90\text{mg}/\text{m}^3$ ），排放浓度各项指标满足各级政府及标准的环保要求。

## 固体废物管理

公司严格实行固废分类收集管理（可回收利用废弃物、危险废物、建筑垃圾、餐厨垃圾、生活垃圾、工业垃圾），对可回收利用废弃物进行回收利用，其他固废进行资质合规化处理处置。

### 固废管理目标

固废分类管理，废瓷、废坯、废釉浆回收利用率 **100%**，其他固废委托资质单位进行处置。



垃圾分类管理



废瓷粉回收仓



危险废物储存场所



压滤泥回收处理

## 环境卫生管理

公司采取一系列创新和高效的卫生管理措施，通过人工清扫和机械化清洁相结合的方式，确保车间道路的清洁工作得到有效执行。这不仅提高了清洁效率，还保证了清洁质量，使得厂区环境更加整洁有序。



机械化清洁



生产区域出入口设置自动洗车设备

## 环境荣誉

责任荣誉	年份
国家“资源节约型、环境友好型”试点创建企业	2010
荣获国家工信部“绿色建材评价标识三星级”	2016
荣获国家工信部“绿色工厂”	2017
获准中国绿色产品认证企业	2020
佛山市环保诚信绿牌企业	2020
入选广东“污染防治攻坚战环境治理优秀案例”	2020
广东省减污降碳突出贡献企业	2021
陶瓷行业绿色生产标杆企业	2022
低碳榜样企业	2023

## 5.3 推动循环经济

### 管理理念

蒙娜丽莎通过绿色设计、绿色制造、绿色应用等途径，已构建起了绿色产业全生态链，实现了陶瓷企业的全过程绿色生产——资源能源节约、废渣循环利用、废水零排放，体现循环经济和清洁生产效应。

### 节约水资源

蒙娜丽莎开展多层次的水资源管理工作，在主要用水点均安装了计量器具进行计量，各车间委派专职人员每月对车间内主要生产设备耗水量进行统计，并上报节能减排办进行整理，根据统计的结果进行用水量的分析，切实提升水资源利用效率；同时，公司定期或不定期对生产设备以及供水管道进行排查，如发现生产设备或供水管道出现跑冒滴漏的情况，及时对其进行检修；并使用节水新技术、新工艺、新设备，如节釉器；生产过程中充分利用回用水。

#### 水资源使用目标

企业吨瓷耗新水低于 **1.27** 吨，工业水重复利用率大于 **88%**，实现废水零排放。

### 工业固废的高值化与资源化再利用

公司实行固废分类收集管理，进行了陶瓷固废回用及资源化再生建材产品的研究，合理消化生产过程所产生的废料废渣，并研发生产出可推向市场的相关产品，实现工业固废的高值化与资源化再利用。

#### 资源循环使用目标

废瓷、废坯、废釉浆回收利用率为 **100%**。

## 6 创造社会价值

### 6.1 履行社会责任

#### 管理理念

公司围绕“美化建筑与生活空间，为员工、客户和社会创造更大价值”的使命，在提升自身经营能力的同时，注重社会价值的创造，秉承着“以人为本，共创美好生活”的理念，积极投身公益慈善事业，坚持自愿无偿、量力而行、诚实守信、公开透明等原则，进行社会捐赠、组织员工开展志愿服务、参与公益人才培养、吸纳帮扶困难群体就业、传播慈善文化等途径实现公益理念的坚定实践，让企业和社会、时代的发展根根相连、共同成长，成就更美好的社会。

#### 管理制度

公司制定《对外捐赠管理制度》，对集团所属各级子公司对外捐赠行为实行统一管理，明确对外捐赠事项的管理部门，落实管理责任，规范内部审批程序，细化对外捐赠审核流程；根据自身经营实力和承受能力，明确规定对外捐赠范围，合理确定集团总部及各级子公司对外捐赠支出限额和权限；将日常对外捐赠支出纳入预算管理体系，细化捐赠项目和规模，确保对外捐赠行为规范操作。

#### 企业公益

多年来，公司在实现自身稳健发展的同时，始终不忘践行企业社会责任。通过捐赠慈善机构、精准扶贫、美丽乡村建设、社企共建、兴学助教、困难群体帮扶、灾害救援与预防、传承文化等多项公益行动，将公益服务活动常态化，大力推进公益行动可持续发展。报告期内，公司及子公司对外捐赠累计 359.54 万元。

#### 案例：开展爱心公益集市，打造公益服务品牌



2023 年 3 月，公司工会组织开展了第一届爱心公益集市活动，并利用活动收益对内和对外持续开展系列困难帮扶活动。爱心公益集市成为工会公益服务品牌活动，拓宽了职工参与公益的渠道，同时发挥了工会小组的组织能力和号召力，活跃企业文化氛围，践行企业社会责任。



蒙娜丽莎集团爱心公益集市

## 6.2 支持教育事业

### 管理理念

秉承“百年大计，教育为本”的理念，蒙娜丽莎一直专注于教育公益，坚持以“多元化育人模式推动多元教育发展”为原则，探索构建“经济资助+优化环境+素质赋能”的发展型助学模式，通过资助贫困学生、奖励优秀师生和改善学校办学条件，通过与多所高等院校合作，设立奖学金，推动国家科创项目发展等多元化路径，助力教育事业的发展。

### 助力高校发展

2023 年，公司先后与华南理工大学、武汉理工大学、陕西科技大学、西安建筑科技大学、景德镇陶瓷大学等高校建设助学金项目，助力较贫困大学生顺利完成大学学业，成为陶瓷行业、建材行业乃至全行业的栋梁之才。

### 贫困助学

2023 年，蒙娜丽莎集团基于教育立人的理念，为多名贫困学生提供专项资金，助力他们的求学之路，同时为留守儿童等提供相应救助捐款，促进更多的贫困儿童得到基本的教育保障。

在乡村振兴的契机下，向广东省佛山市南海区西樵慈善会捐赠超 100 万元费用用于支持西樵教育发展。



## 6.3 助力乡村振兴

### 管理理念

蒙娜丽莎集团贯彻落实中央、省、市、县关于巩固拓展脱贫攻坚成果与乡村振兴有效衔接工作部署和“四个不摘”要求,秉承“携手共进, 追梦共富”的帮扶理念, 围绕“助力产业振兴、强化人才支撑、共建美好家园”的三大原则, 帮助帮扶村做好巩固拓展脱贫攻坚成果, 有效衔接乡村振兴工作。报告期内, 蒙娜丽莎集团乡村振兴投入超 280 万元。

公司积极探索助力乡村振兴的长效机制, 持续围绕乡村建设、乡村治理等重点工作, 开展产业帮扶、消费帮扶、结对帮扶和扶弱济困, 实现广大群众受益、社会组织成长的良性互动, 巩固脱贫攻坚成果, 支持乡村振兴工作, 促进共同富裕。

### 产业振兴

公司积极加入佛山市南海区西樵镇与贵州从江县结对帮扶计划, 持续多年向从江县结对乡镇、村、学校捐款捐资, 积极开展乡村基础设施建设、学校建设、消费协作等协作帮扶工作, 巩固拓展乡村振兴成果。

### 人才振兴

通过乡村振兴工程建设项目捐赠、促进当地就业等方式促进乡村振兴, 公司参与广西“万企帮万村”项目, 并开放广西藤县生产基地作为就业帮扶车间, 促进当地就业。公司先后获得 2020 年广西“万企帮万村”精准扶贫活动先进民营企业、2022 年梧州市退役军人就业创业联盟成员单位、2022 年藤县就业帮扶车间等荣誉称号。

### 消费帮扶

公司通过消费协助帮扶, 助力乡村振兴。2023 年, 公司采购苹果等助农支出 26 万元。

#### 案例：结对帮扶 + 志愿服务，彰显工会担当



蒙娜丽莎集团积极履行社会责任, 结对帮扶四川凉山州, 开展系列帮扶活动, 已连续四年通过“以购代捐”凉山盐源糖心苹果的方式贡献了来自民营经济的独有力量, 激发了贫困地区的内生发展动力; 参与佛黔东西部协作帮扶, 助力乡村振兴; 并与周边社区和社会组织联动, 组织职工志愿者参与社区弱势群体的探访、慰问等工作。

# 未来展望

2024 年是实现“十四五”规划目标任务的关键一年。展望未来，蒙娜丽莎将继续秉承“美化建筑与生活空间，为员工、客户和社会创造更大的价值”的使命，保持战略定力，坚持长期主义，凝聚发展共识，加强社会责任与可持续发展管理，以科技创新提升核心竞争力，加快培育新质生产力；加快数字化转型，推动产业高端化、智能化发展；落实“双碳”目标任务，把绿色发展理念贯穿生产运营管理全过程，加快推进产业能源绿色低碳转型等多项举措，深化环境、社会和企业管治，大力推进建陶产业高质量发展，创造更好业绩回报投资者。



# 意见反馈

尊敬的读者：

您好！感谢您阅读本报告。为了不断提高和改进公司可持续发展管理，我们真诚地希望听取您的宝贵意见和建议。请您协助完成本页内容并选择以下方式反馈给我们。

邮箱：monalisa@monalisa.com.cn

地址：佛山市南海区西樵轻纺城工业园

1. 您对本报告的总体评价是？

好       较好       一般

2. 您认为本报告在信息和数据披露的清晰度、准确性和完整性上表现如何？

好       一般       差

3. 您认为本报告在反映公司对经济、社会和环境的重大影响方面表现如何？

好       一般       差

4. 您认为公司在维护相关方利益方面做得如何？

好       一般       差

5. 您对公司可持续发展管理的意见和建议：

如果方便，请留下您的联系方式：

姓名：

职业：

工作单位：

邮编：

邮箱：

联系电话：

联系地址：

